

Dostál, Bořivoj

Fototabulky

In: Dostál, Bořivoj. *Břeclav-Pohansko. IV, Velkomoravský velmožský dvorec*.
Vyd. 1. Brno: Universita J.E. Purkyně, 1975, pp.

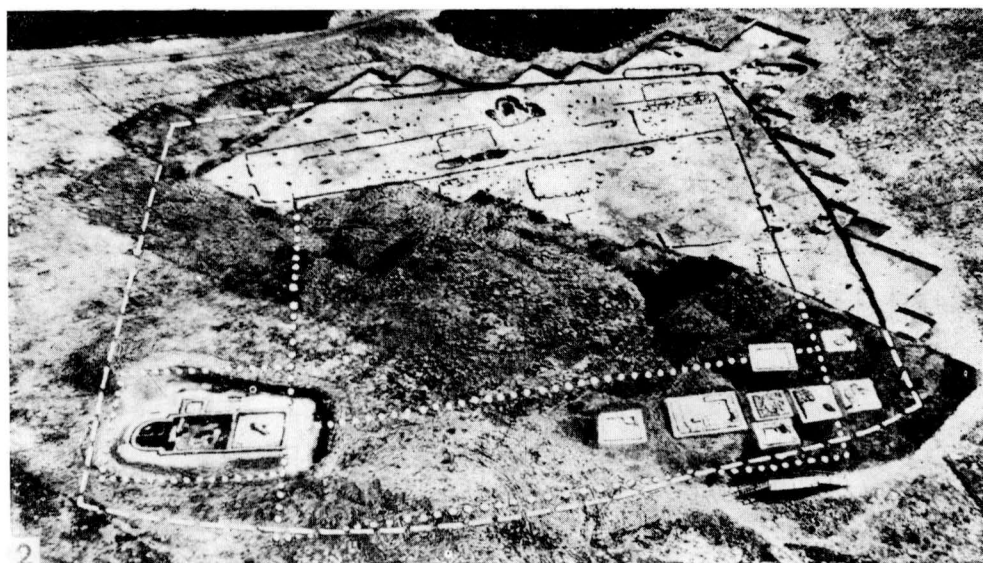
Stable URL (handle): <https://hdl.handle.net/11222.digilib/121353>

Access Date: 16. 02. 2024

Version: 20220831

Terms of use: Digital Library of the Faculty of Arts, Masaryk University provides access to digitized documents strictly for personal use, unless otherwise specified.

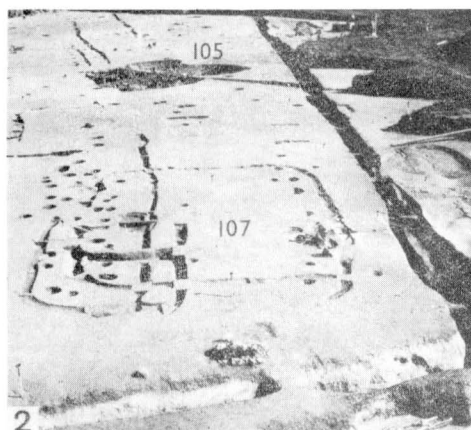
FOTOTABULKY



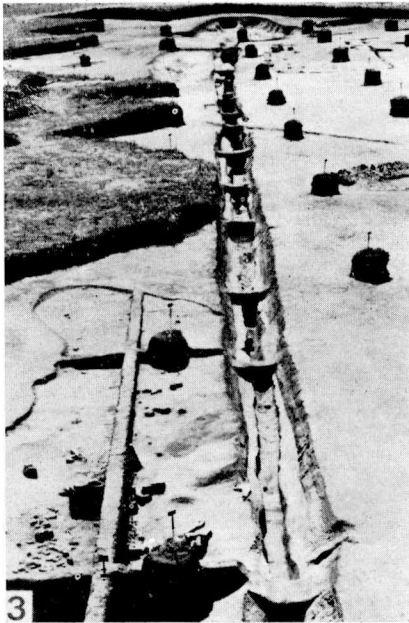
Tab. I. Celkový pohled na hradiště Břeclov-Pohansko (1) a na výzkum velmožského dvorce (2).



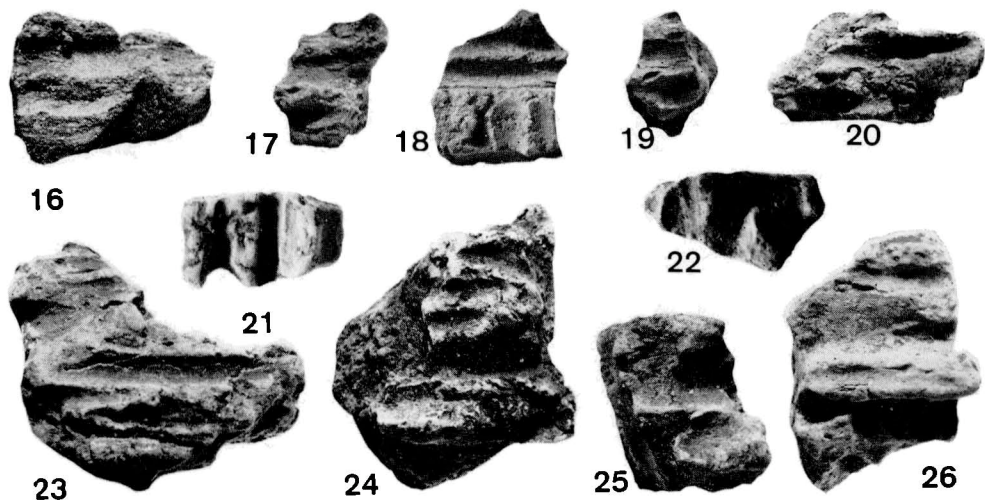
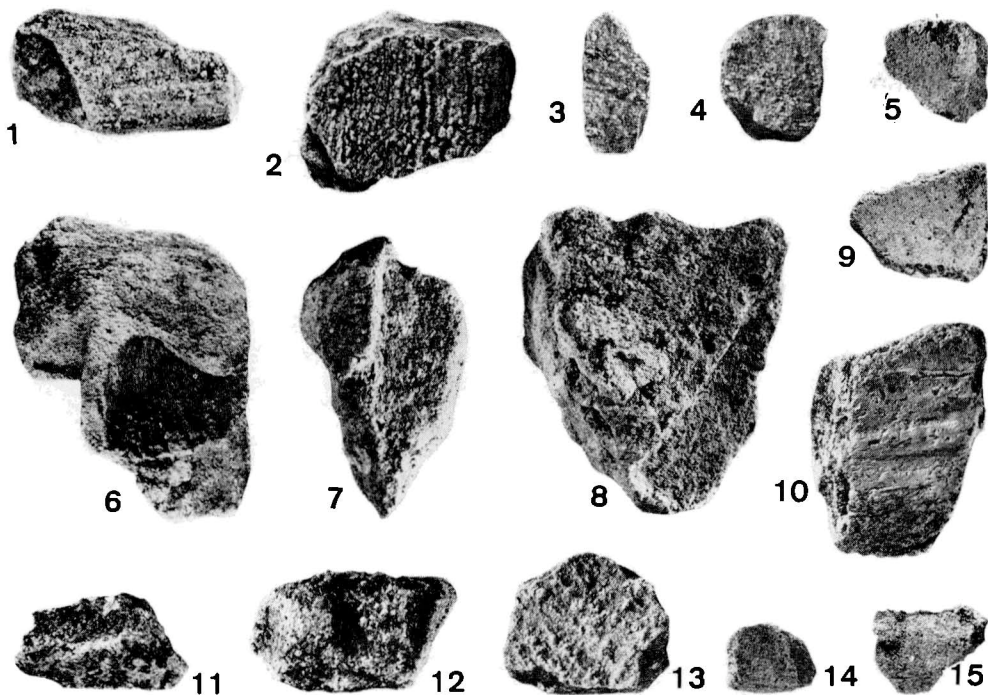
Tab. II. Počáteční (1) a konečná (2) fáze výzkumu v JV části dvorce.



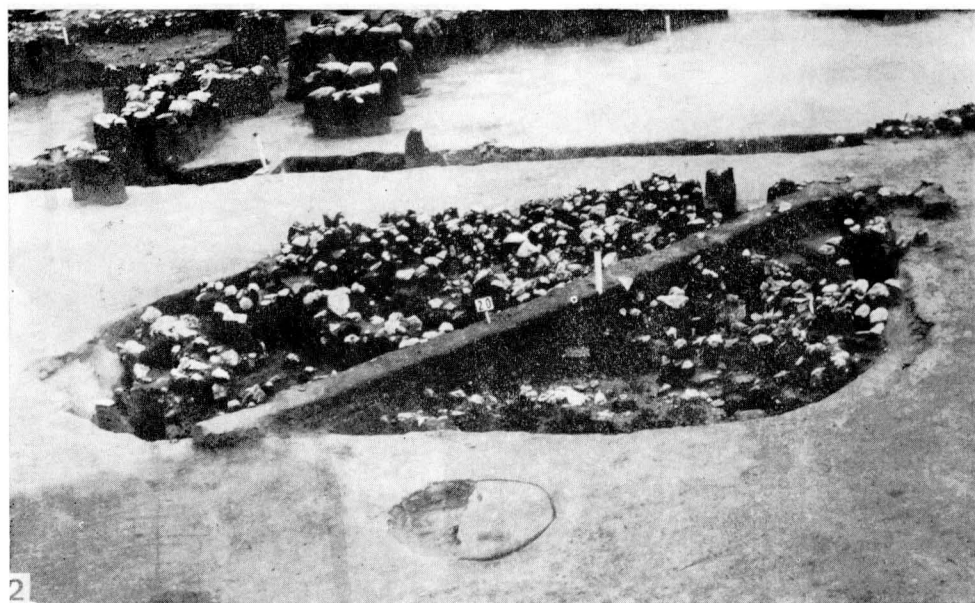
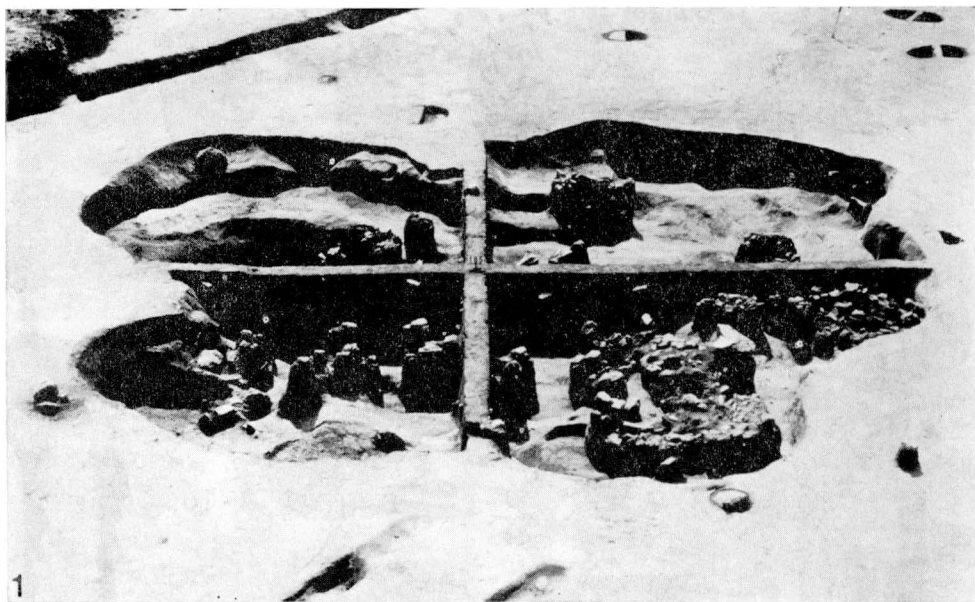
Tab. III. Systém palisádových žlábků v JZ (1), JV (2) a SZ (3) části dvorce a vzhled žlábků u vchodu ve starší (4) a mladší (5) fázi opevnění.



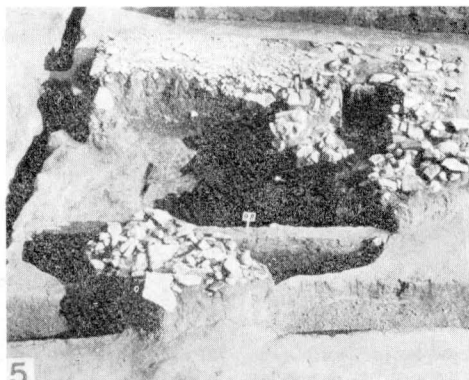
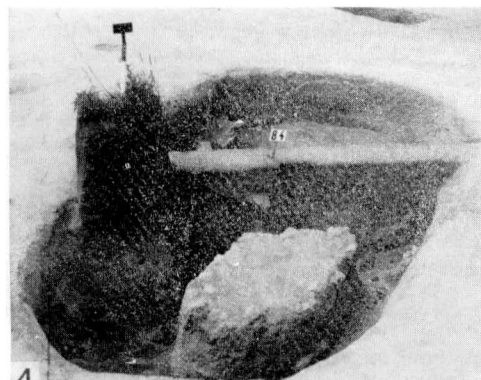
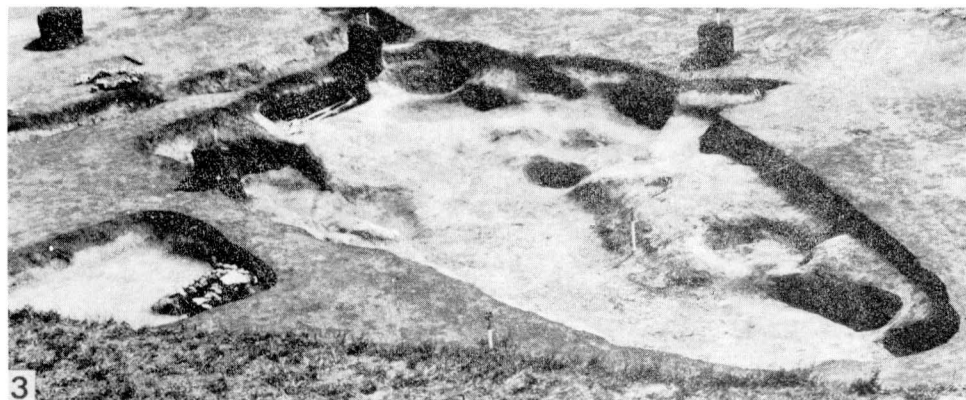
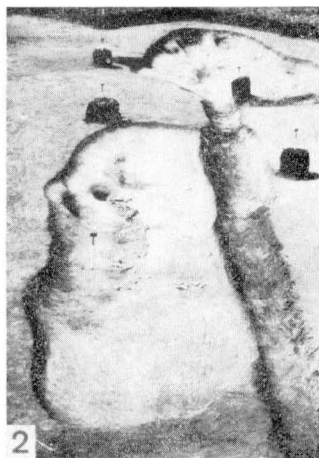
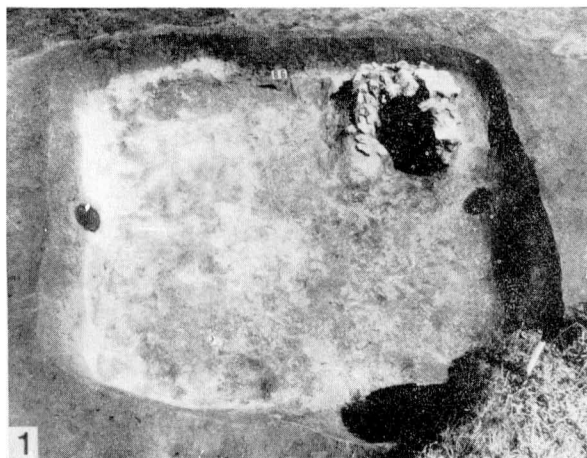
Tab. IV. Žlábek po JV rameni palisády (1); část žlábků po SZ ramenech starší a mladší palisády (2); žlábky po JV (3) a JZ (4) rameni mladší palisády. Žlábek po oplocení související se starším opevněním porušuje časněslovanský obj. 9 a je porušován mladším hrobem 105 (5). Superpozice hrobů č. 262–264 nad žlábkem po kultovní ohradě (6).



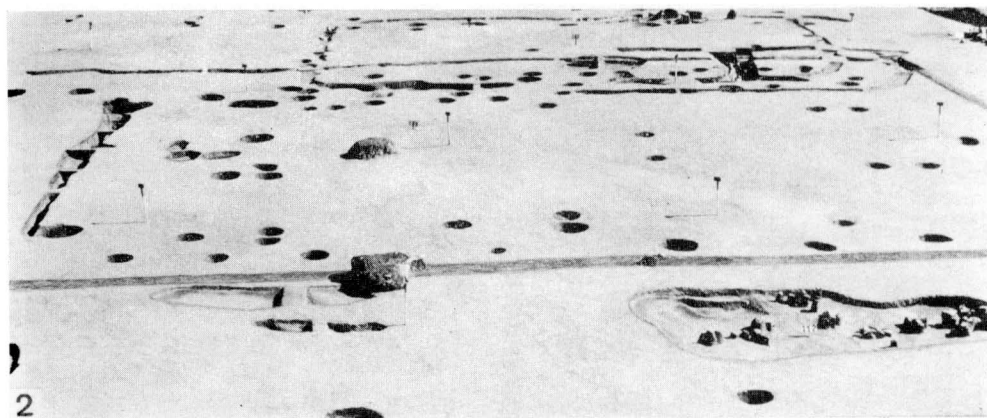
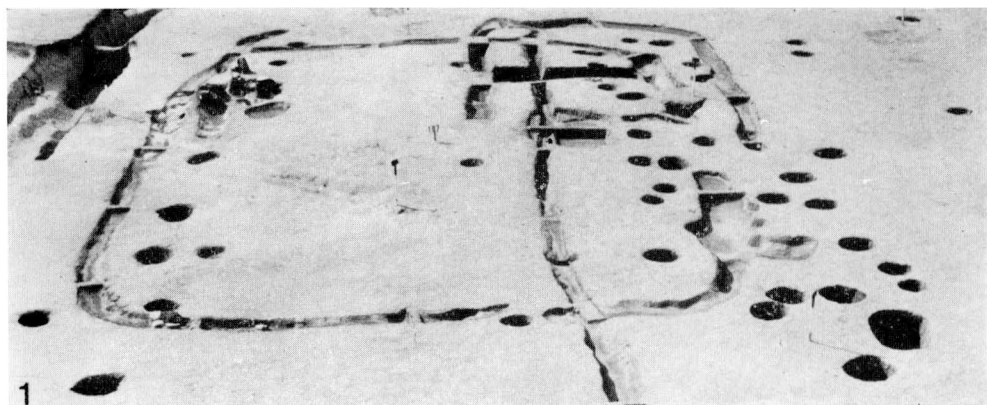
Tab. V. Ukázky vzorků malty a omítky (1–5: obj. 20; 6–10: obj. 29; 11–15: obj. 35) a mazanice s otisky prutů (16–26). Malta s otisky kamenů (6–8) a prutů (11–12): obilená omítka (1–4, 10, 13); tvrdá omítka s vyhlazeným povrchem (5, 9, 14, 15). Mazanice z obj. 45 nebo 52 (20), z obj. 87 (26), z obj. 102 (21), z obj. 104 (22), z obj. 105 (25), ostatní z kulturní vrstvy čtverců.



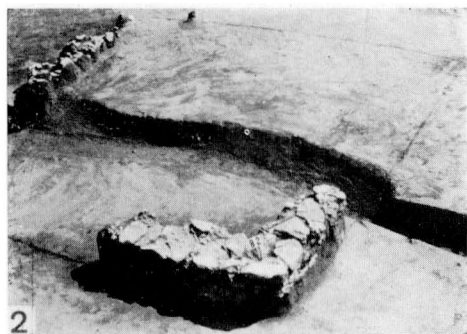
Tab. VI. Zahloubená stavba 105 — pekárna (1) a 20 — obydlí (2).



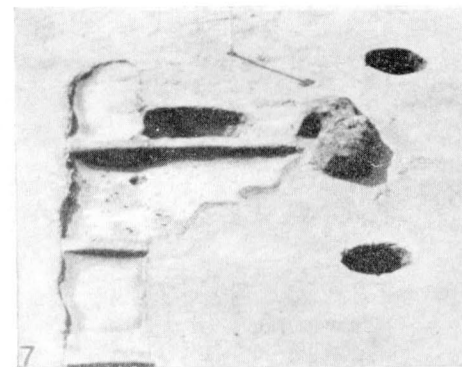
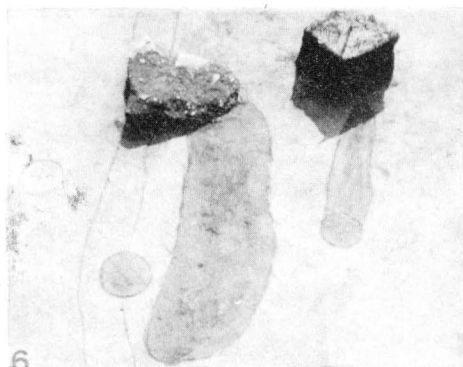
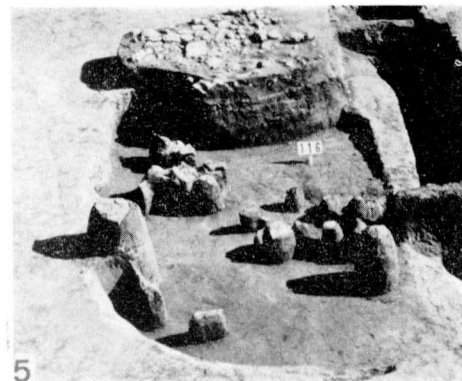
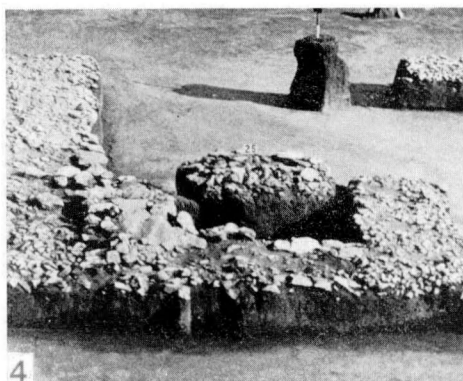
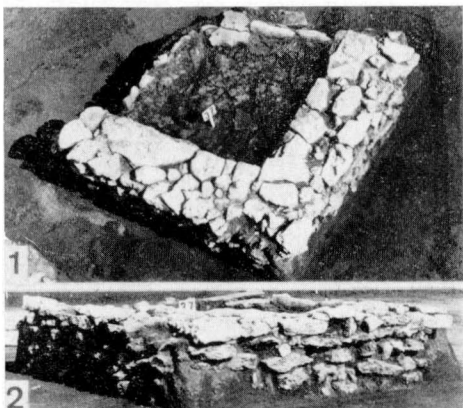
Tab. VII. Zhloubené stavby 86 — obydlí (1), 88 — chlév (2), 87 — kovárna a chlév (3), 84 — obydlí (4) a 89 — obydlí (5) se superponovaným obj. 94 s pruhem lité maltové podlahy a s obloženým ohništěm.



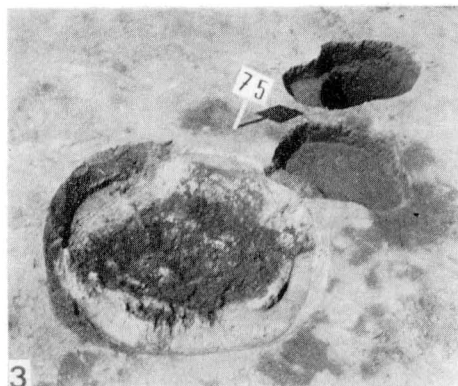
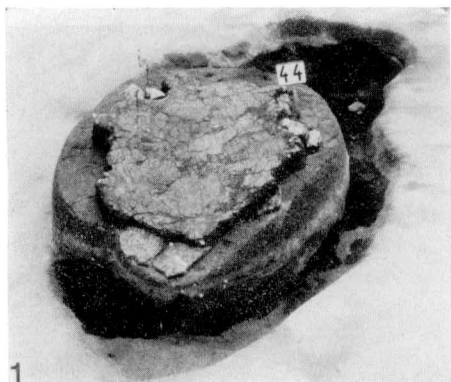
Tab. VIII. Pozůstatky velkých nadzemních staveb kúlové konstrukce č. 107 (1), 109 (2), 110 (3).



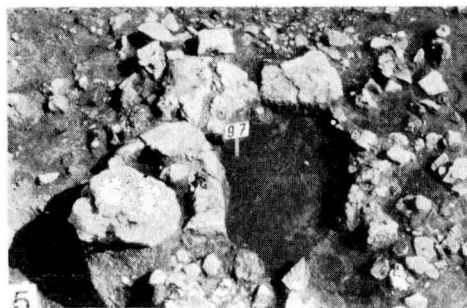
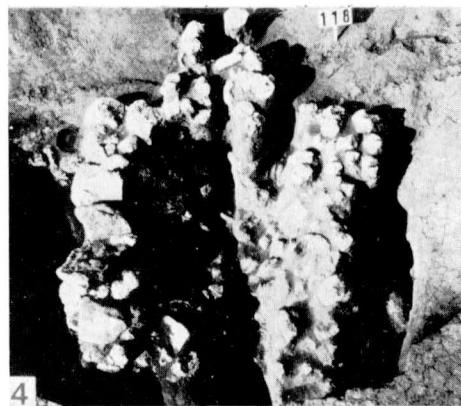
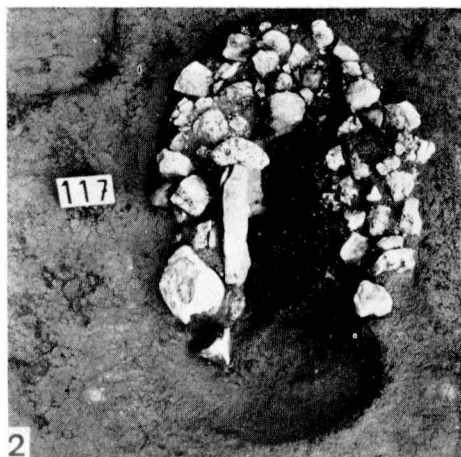
Tab. IX. Pódezdivky a nároží nadzemních srubových (?) staveb budované z lomového kamene spojovaného maltou. Pódezdivka obj. 25 a částečně zasypaná zahloubená stavba (klef) 29 (1); pozůstatky stavby 82 s kamenným nárožím (2); boční pohledy na ramena základů nároží obj. 82 (3–4); ruiny stavby 95 – lázně (5); maltová pódezdivka obj. 97 s kameny obloženým ohništěm (6).



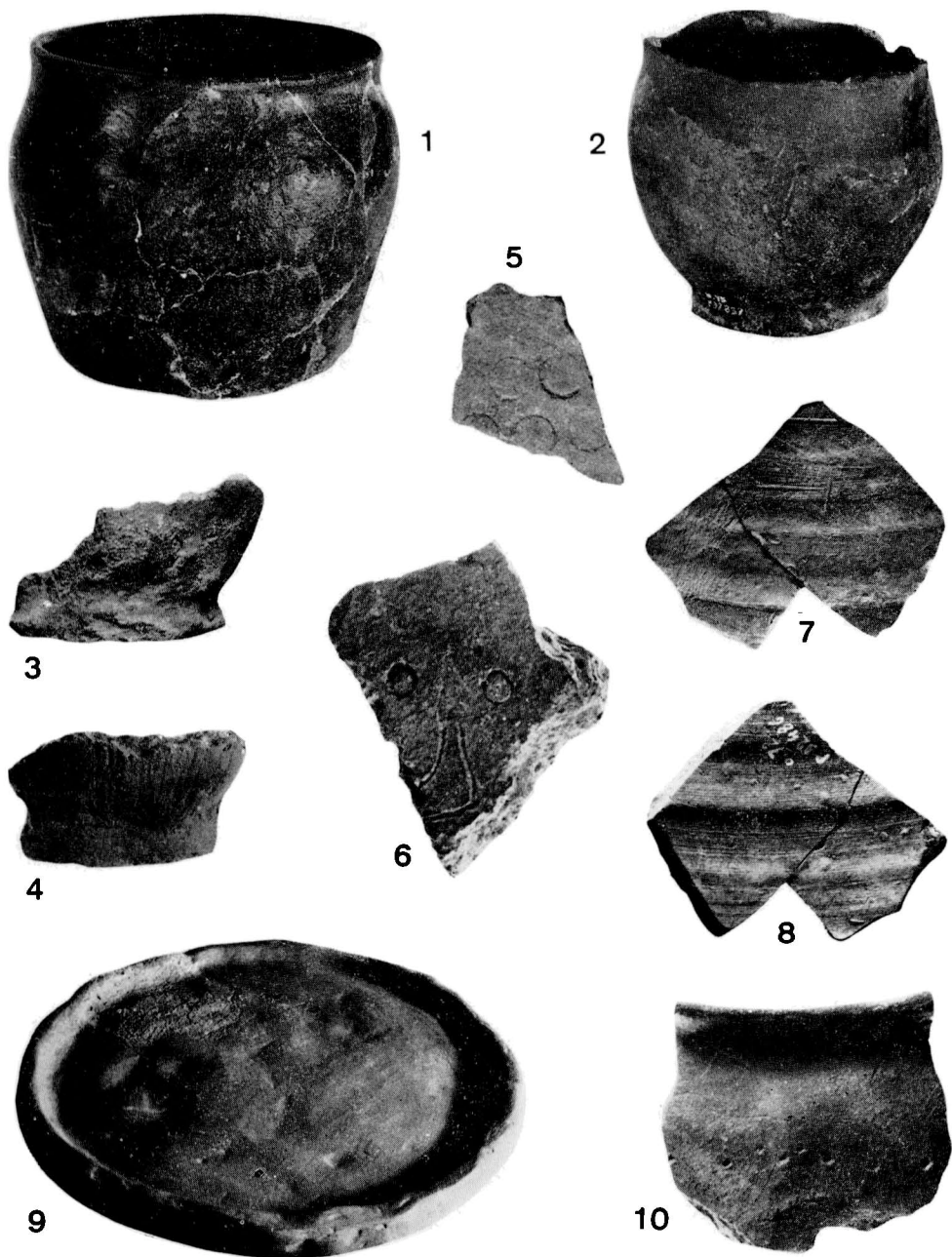
Tab. X. Otopná zařízení. Zděné nároží obj. 37 s ohništěm a boční pohled na jeho základ (1, 2); celkový pohled na ruiny obj. 37 a kameny vyložené ohniště jižně od něho (3); ohniště se zídkami z obj. 25 (4); vyvýšené kameny vyložené ohniště v obj. 116 (5); zbytky hliněné pece s jámou u obj. 112 (6); zbytky hliněné pece s přístřeškem u obj. 108 (7).



Tab. XI. Pozůstatky vymazaných ohnišť nebo hliněných pecí: obj. 44 (1), 46 (5), 3 (6); ruiny hliněné pece u obj. 24 (4); ruiny kamenné pece s vymazaným kruhovým topeništěm z obj. 75 (2, 3).



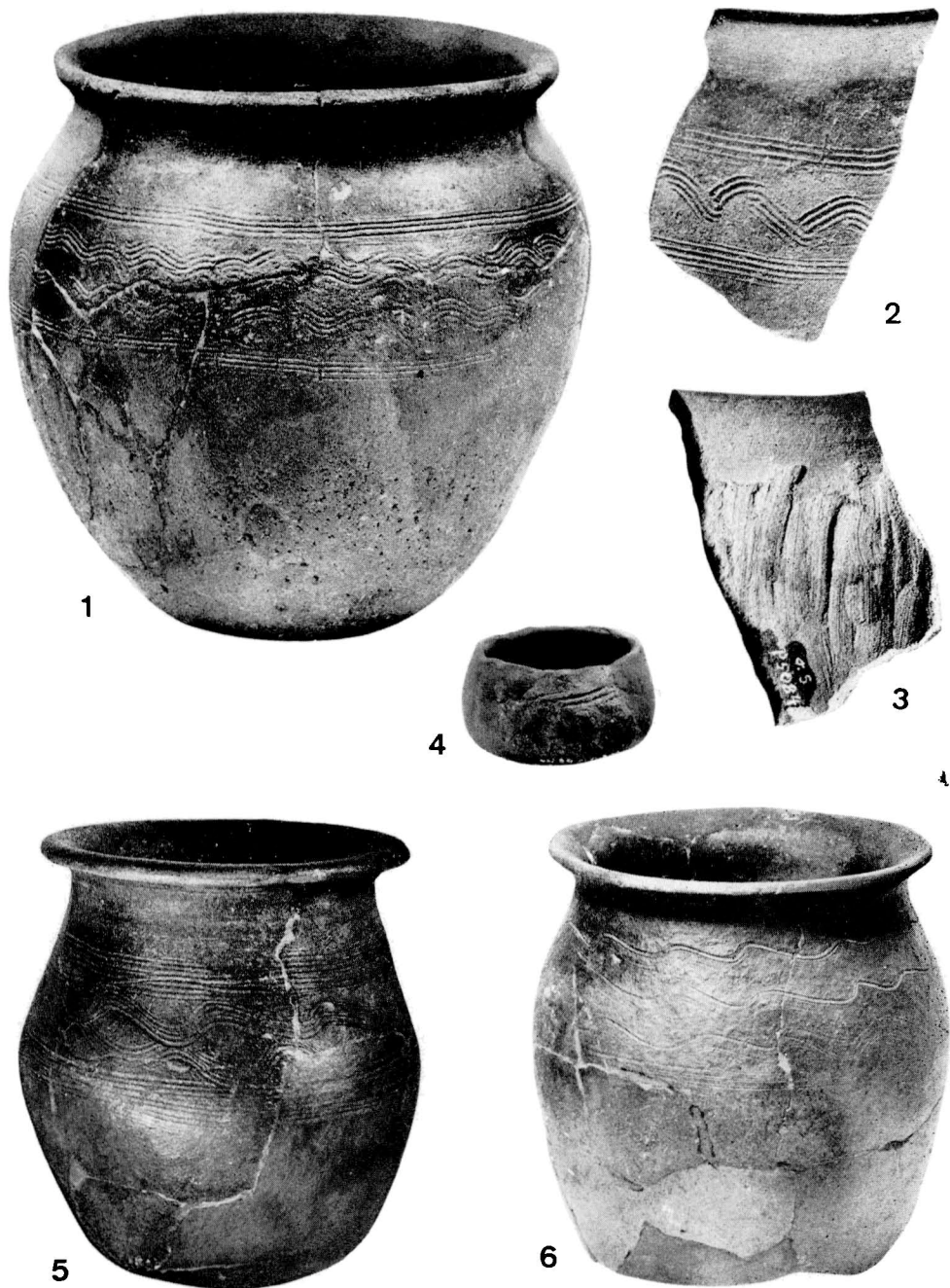
Tab. XII. Pozůstatky kamenných pecí nebo kameny obložených ohnišť z obj. 86 (1), 117 (2), 94 (3), 118 (4), 97 (5), 127 (6).



Tab. XIII. Ukázky inventáře z objektů s nezdobenou časneslovanskou keramikou.
 1, 2, 4 – obj. 75 (36 119, 32 986, 32 878); 7, 8, 10 – obj. 72 (32 486, 32 204); 3 – obj. 120
 (57 922); 5 – obj. 119 (57 896); 6 – obj. 26 (9 604); 9 – obj. 44 (17 580).



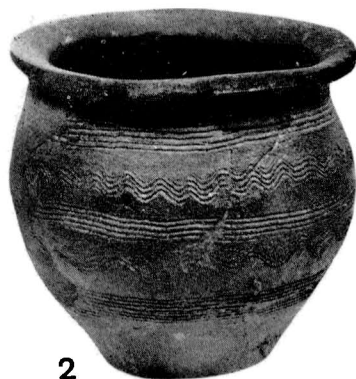
Tab. XIV. Zdobení časněslovanský hrnec (1 – A 4/5–65, 45 410) a hliněný talíř (2 – obj. 50, 18 229).



Tab. XV. Zdobená časněslovanská keramika. 1 — obj. 62 (34 956); 2, 3 — obj. 5 (5 084 —
 líc a rub téhož střepeu se stopami svislého shlazování a obtáčení); 4 — obj. 34 (14 300);
 5 — obj. 61 (20 942); 6 — obj. 73 (32 600).



1



2



3



4

Tab. XVI. Velkomoravská keramika I. skupiny. 1 — obj. 66 (22 003); 2 — obj. 117 (60 242); 3 — obj. 76 (36 119); 4 — obj. 20 (15 117).



1



2



4

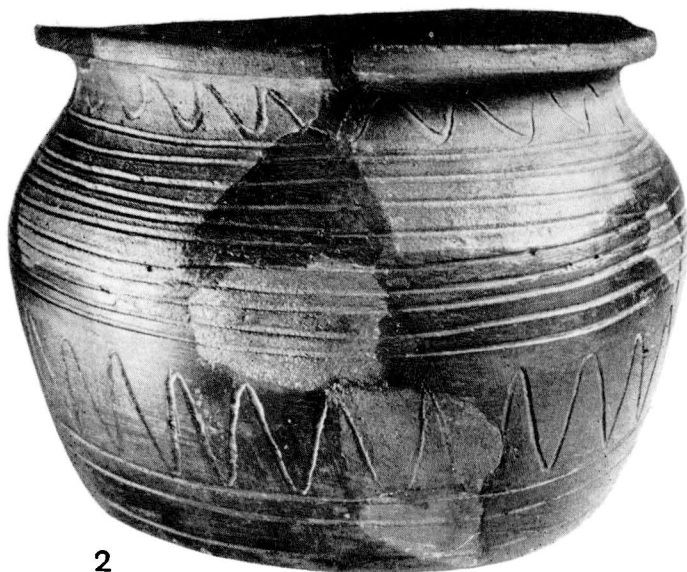


3

Tab. XVII. Velkomoravská keramika skupiny Ia (1, 2) a Ib (3, 4). 1 — obj. 29 (34 418);
2 — obj. 105 (57 182); 3 — obj. 101 (50 910); 4 — obj. 96 (22 667).

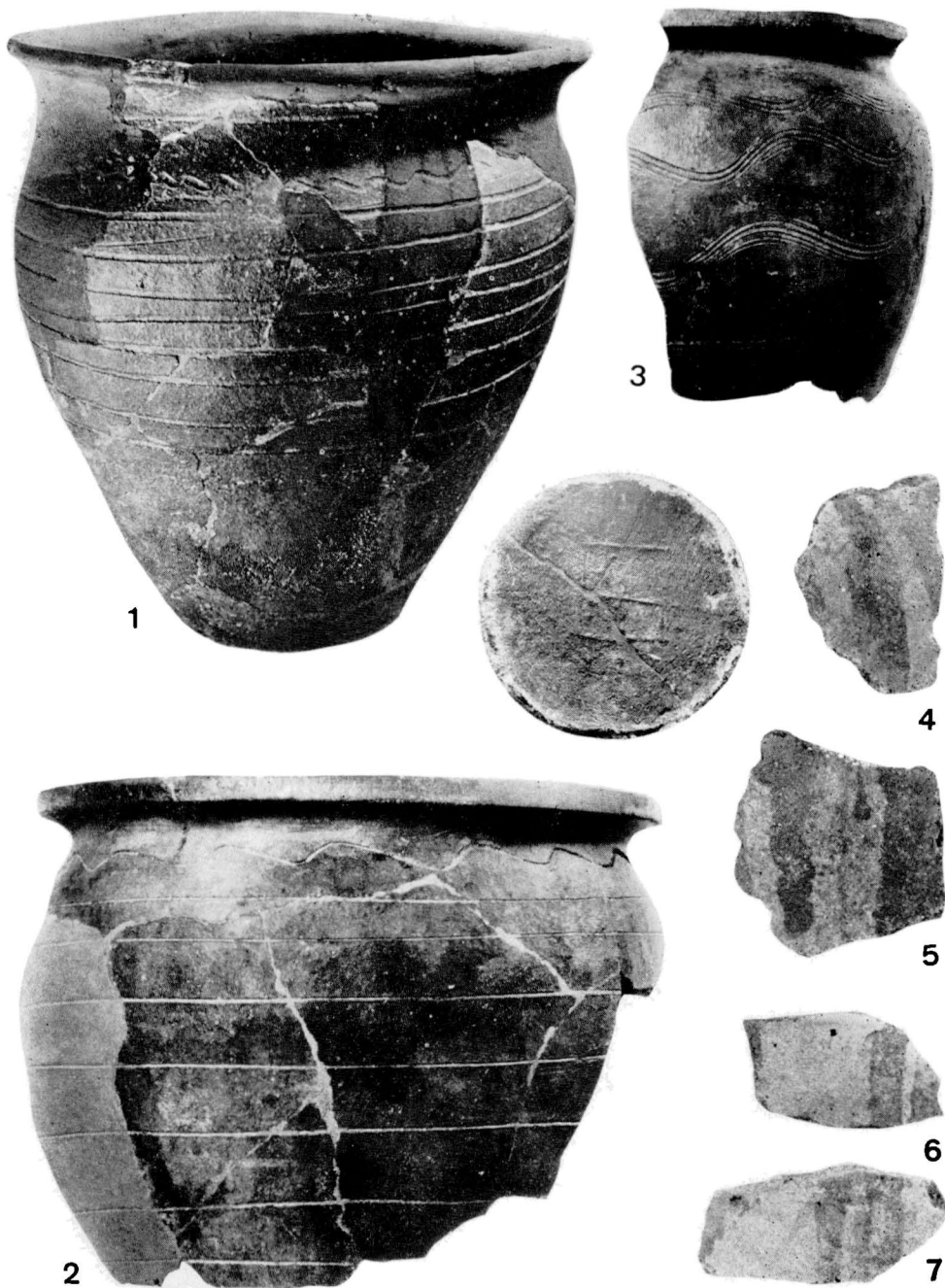


1



2

Tab. XVIII. Velkomoravská keramika skupiny Ic (1) a Id (2 – blučinský typ). 1 – obj. 69 (31 249); 2 – obj. 105 (56 088).



Tab. XIX. Velkomoravská engobovaná keramika skupiny IIa (1, 2) a IIb (3). 1 – obj. 98 (45 392); 2 – obj. 74 (32 759); 3 – obj. (31 450); 4–7 – obj. 105 (střepty s malovanými pruhy).



1



2

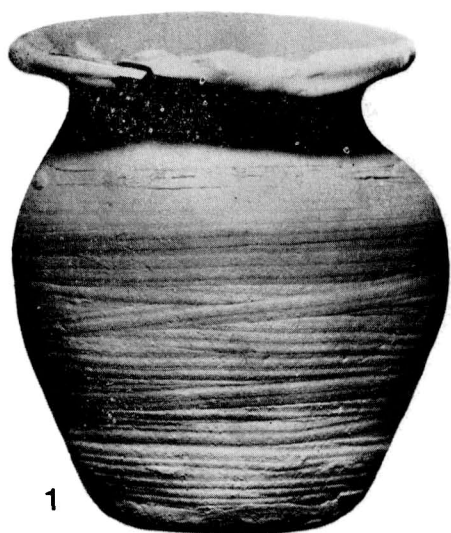


3

Tab. XX. Velkomoravská keramika III. (1) a IV. skupiny (2–3). 1 obj. 74 (32 755);
2 – obj. 98 (45 395); 3 – A 8–72 (61 883).



Tab. XXI. Velkomoravská keramika IV. skupiny (1, 2). 1 – obj. 98 (45 396); 2 – obj. 98 (45 394)



1



2

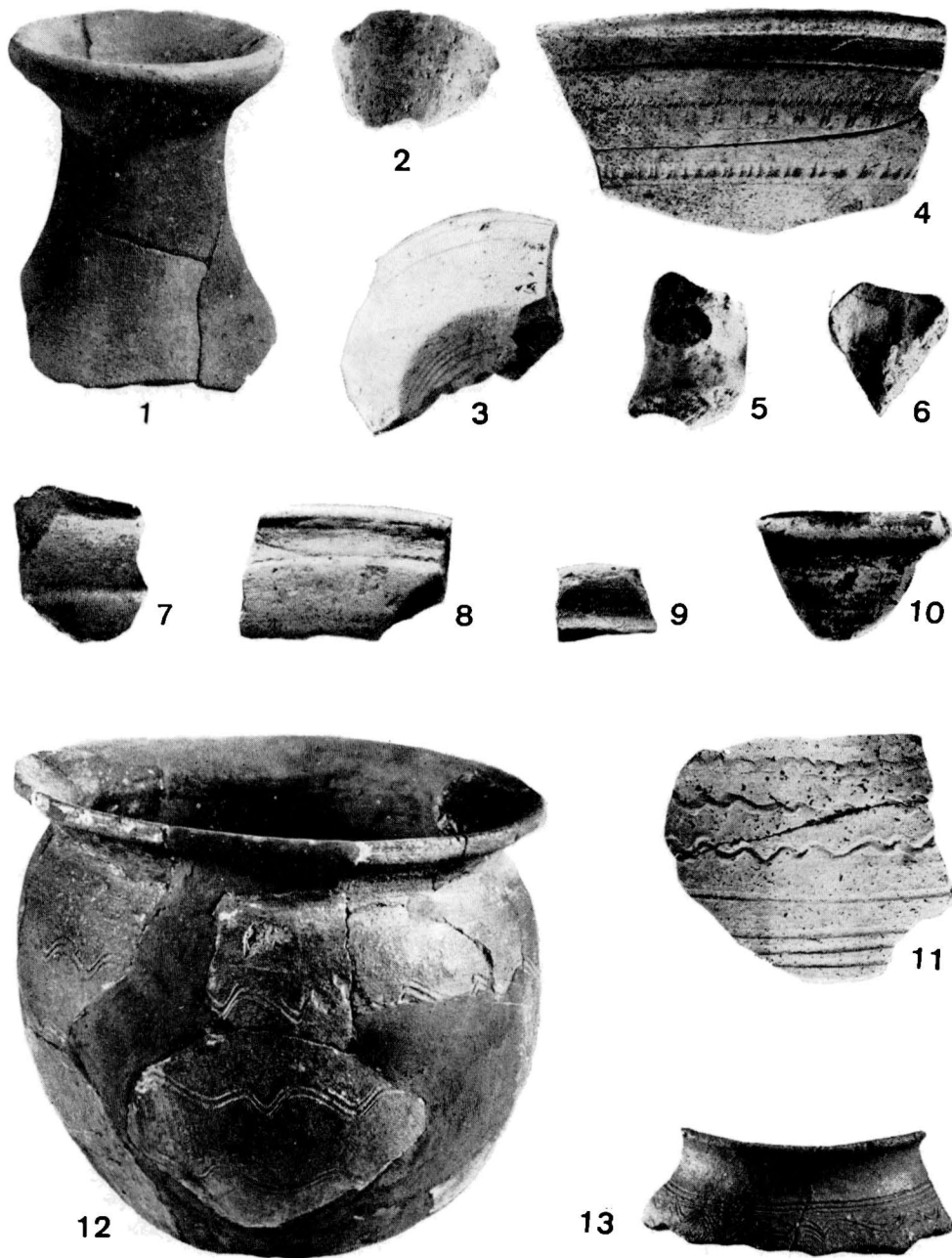


3

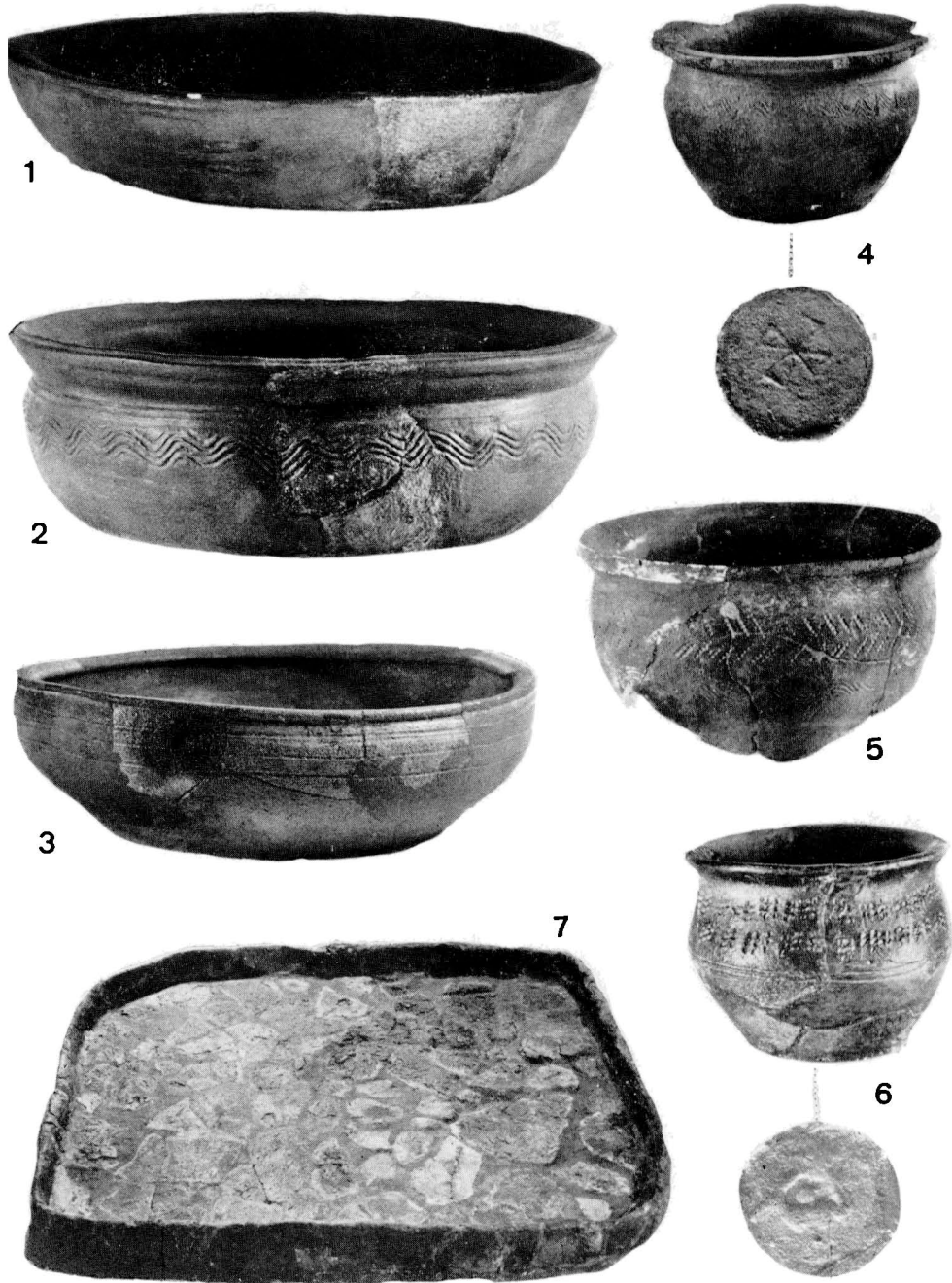


4

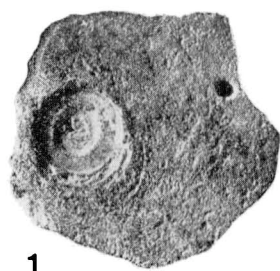
Tab. XXII. Velkomoravská keramika V. skupiny z jemně plavené hlíny s mikroskopickým pískem, vyrobená na nožním kruhu. Hrniec z hr. 348 (16 583) a odlitek stop po vytáčení na jeho vnitřní straně (1, 2); 2 — obj. 20 (15 116); 3 — obj. 45 (27 301).



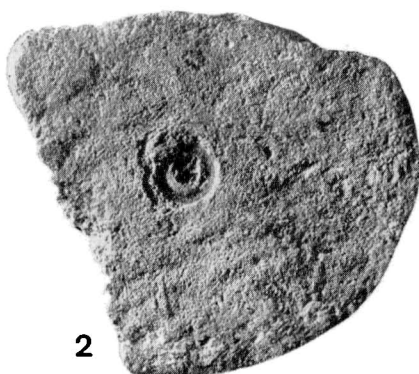
Tab. XXIII. Velkomoravská keramika VI. skupiny – antických tvarů (1–10), VII. skupiny – z pórovitého materiálu (11) a VIII. skupiny – tuhová (12–13). 1 – obj. 87 (50 271); 2, 3, 5, 6 – obj. 24 (13 656, 13 657, 25 509 –/1); 4 – A 8–58 (2 672); 7, 8 – obj. 106a (59 474, 38 148); 9 – obj. 42 (11 816); 10 – A 20–73 (58 807); 11 – obj. 29 (34 179); 12 – obj. 44 (26 575); 13 – obj. 126 (62 745).



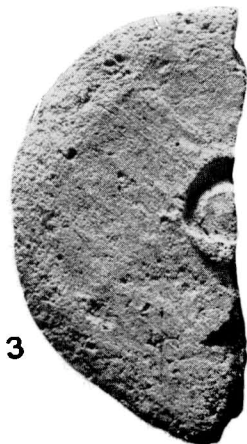
Tab. XXIV. Velkomoravské misky (1–6) a pekáč z obj. 52 (7). 1 – A 10–53 (36 274);
 2 – A 9–54 (37 004); 3 – obj. 105 (57 179); 4 – obj. 100 (68 345); 5 – obj. 29 (34 420);
 6 – obj. 16 (7 398); 7 – obj. 52 (18 404).



1



2



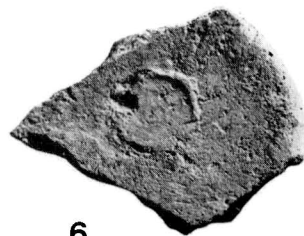
3



4



5



6

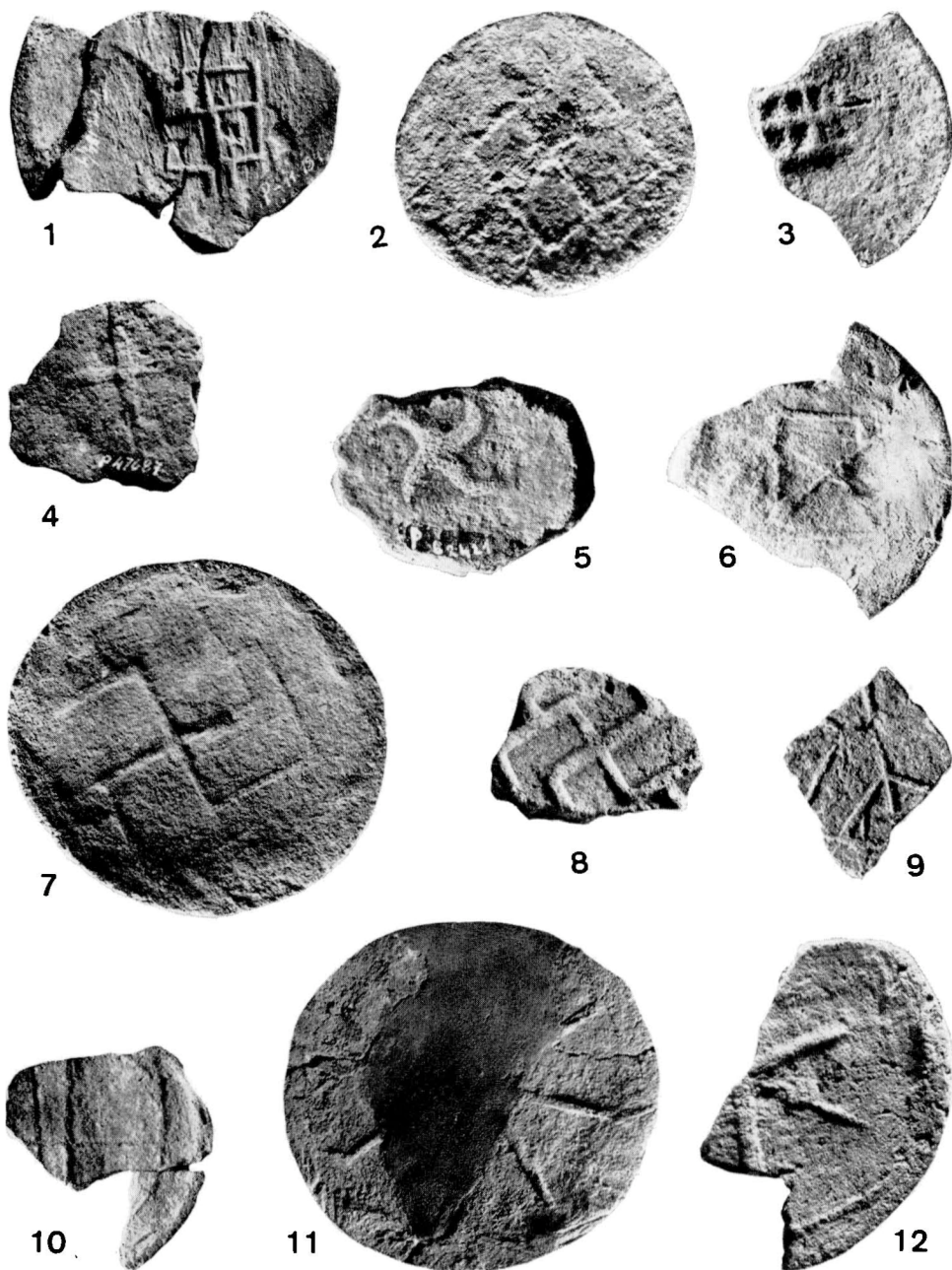


7

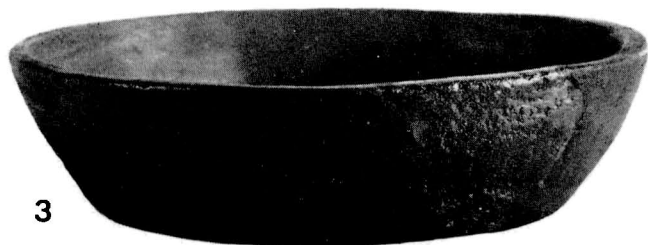
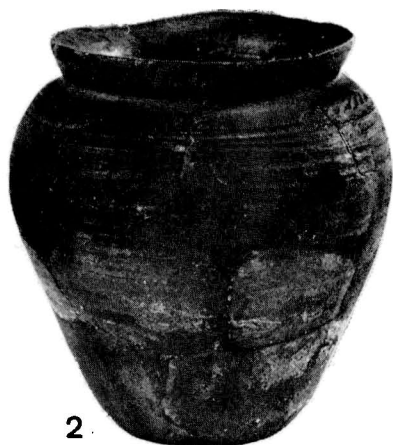


8

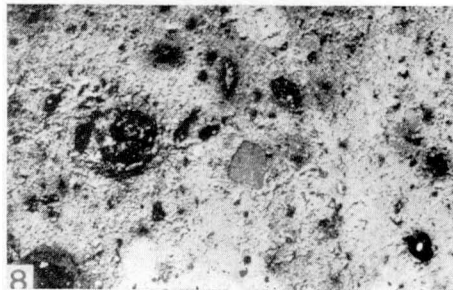
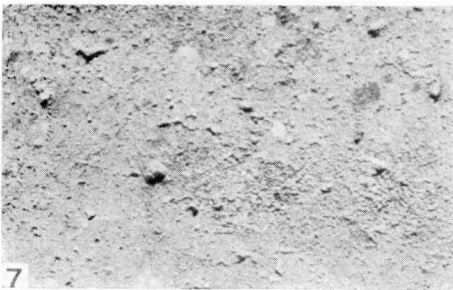
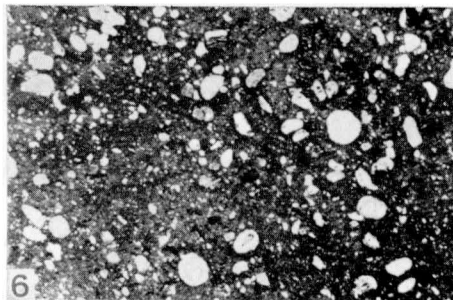
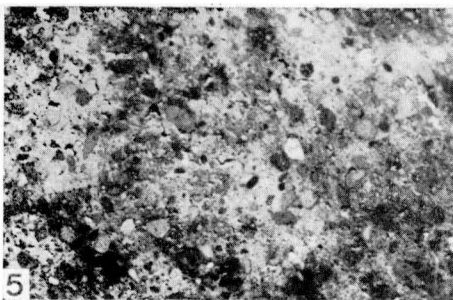
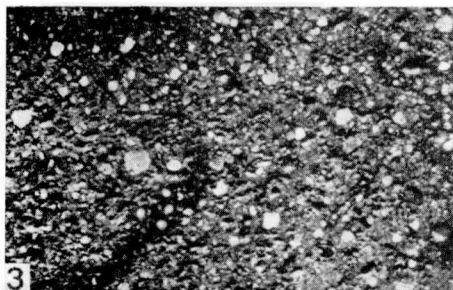
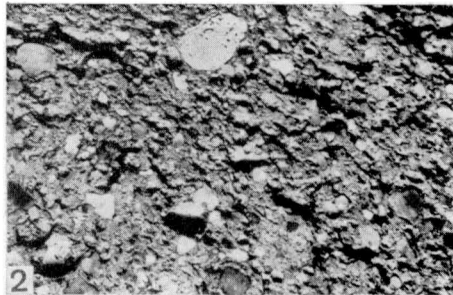
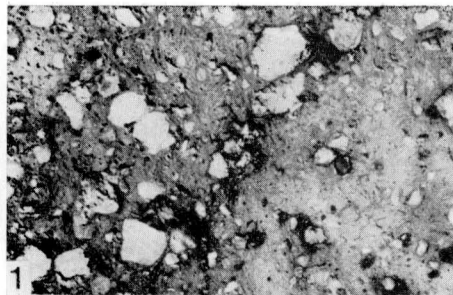
Tab. XXV. Technické značky na dnech. 1 — A 11—60 (3 805); 2 — obj. 16 (7 298); 3 — A 1—57 (28 073); 4 — obj. 66 (21 790); 5 — A 12—56 (4 112); 6 — A 11—60 (3 819); 7 — obj. 42 (11 927); 8 — obj. 20 (16 136).



Tab. XXVI. Plastické značky na keramice. 1 – obj. 42 (11 174); 2 – obj. 20 (16 141);
 3 – obj. 66 (22 179); 4 – A 12–78 (47 687); 5 – A 17–77 (62 421); 6 – obj. 100 (51 801);
 7 – obj. 71 (31 942); 8 – obj. 29 (33 550); 9 – A 9–53 (36 218); 10 – obj. 29 (34 347);
 11 – obj. 71 (31 884); 12 – obj. 118 (52 709).



Tab. XXVII. Tuhová povelkomoravská keramika. 1, 2 — hrnce (3 787, 3 812), 3 — miska (2 959), 4, 5, 6 — zdobené okrajové střepey (4 370, 3 788, 3 792), 7 — dno se značkou (3 818).



Tab. XXVIII. Nábrusy střepeů jednotlivých keramických skupin. 1 – I. sk. – silně ostřený materiál s kaménky (z nádoby tab. 95:1 z obj. 112); 2 – III. sk. – ocelově šedá, tvrdě vypálená keramika ostřená pískem a s vodorovně seříznutými okraji (z nádoby tab. 91:2 z obj. 105); 3 – IV. sk. s příměsí zrnitého písku a s prožlabenými okraji (z nádoby tab. 82:1 z obj. 98); 4 – V. sk. z jemně plavené hlíny s mikroskopickým pískem (z nádoby tab. 58:1 z obj. 45); 5 – VI. sk. – keramika antického rázu z jemně plavené hlíny s příměsí drcených střepeů (ze střepeů tab. 50:7 z obj. 24); 6 – VII. sk. – pórovité střepe s příměsí vápencové drtě a mušlovitých zkamenělin (ze střepeů tab. XXIII:11 z obj. 29); 7 – VIII. sk. – tuhá keramika (z povlkomoravského střepeů tab. 112:8); 8 – z lehkých bělošedých střepeů z povlkomoravského hrnce tab. 112:1 z jemně plavené hlíny s náhodnou příměsí větších zrn písku. Nábrusy provedl ing. St. Zacherle.

