

Kazdová, Eliška

**Sídliště s moravskou malovanou keramikou staršího stupně v
Těšeticích-Kyjovicích, okr. Znojmo**

In: Kazdová, Eliška. *Těšetice-Kyjovice. 1, Starší stupeň kultury s moravskou malovanou keramikou*. Vyd. 1. Brno: Universita J.E. Purkyně, c1984, pp. 11-14

Stable URL (handle): <https://hdl.handle.net/11222.digilib/122137>

Access Date: 16. 02. 2024

Version: 20220831

Terms of use: Digital Library of the Faculty of Arts, Masaryk University provides access to digitized documents strictly for personal use, unless otherwise specified.

1. SÍDLIŠTĚ S MORAVSKOU MALOVANOU KERAMIKOU STARŠÍHO STUPNĚ V TĚŠETICÍCH-KYJOVICÍCH – OKR. ZNOJMO

1.1 LOKALIZACE A CHARAKTERISTIKA NALEZIŠTĚ

Podle regionálního členění reliéfu ČSR (Balatka et al. 1972) se lokalita označovaná jako Těšetice—Kyjovice nachází ve východní části Jevišovické pahorkatiny, v tzv. Znojemské pahorkatině (označení II C-7 D) s těmito hlavními údaji: největší nadmořská výška dosahuje 556 m, nejnižší je 198 m, převládající výšková členitost 75—150 m. Podle orografické třídy jde o členitou pahorkatinu se středním sklonem 3°15' a střední výškou 365,4 m.

Z hlediska kvartérně-geologického zkoumali naleziště A. Zeman a P. Havlíček (1973—74; 1975—76). Lokalita leží na styku čelní karpatské předhlubně s dyjským masívem moravika. Kvartérní sedimenty, na nichž se pravěké osídlení rozkládá, jsou zastoupeny pokryvem spraší, který tvoří mohutnou závěj na jihovýchodním okraji Českomoravské vrchoviny. V jejím podloží, západně od Těšetic, vystupuje souvrství fluvialních štěrkokopísků, uložených ve starém pleistocénu řekou Jevišovkou (Zeman—Havlíček 1973—74, 35). Sprašový pokryv, v němž byl např. vyhlouben kruhový příkop, je středopleistocenního, patrně mindel-risského stáří. Toto stratigrafické zařazení spraší je provedeno na základě výskytu fosilní půdy v jihovýchodní části lokality, která je zbytkem parahnědozemního B-horizontu interglaciálu R1/R2 (Zeman—Havlíček 1975—76, 185).

Podrobné údaje k bližší lokalizaci a charakteristice naleziště byly již několikrát v různých souvislostech zveřejněny (Podborský 1970 b; 1973 až 1974, 10; 1975—76, 175; 1979, 11—14), proto souhrnně uvedeme jen nejdůležitější fakta.

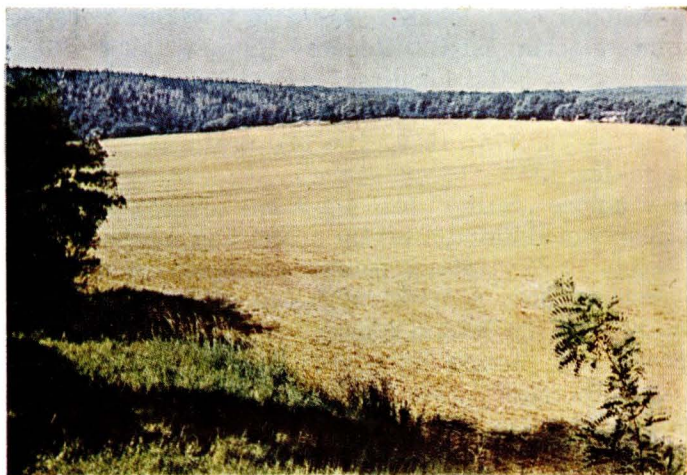
Lokalita v poloze „Sutny“ leží asi 3 km severozápadně od obce Těšetice — na jihovýchodním sprašovém svahu nad údolím říčky Únanovky (Těšetičky) — obr. 1. Vyjádřeno pomocí zeměpisných souřadnic, nachází se na 48°54' severní šířky a 16°08' východní délky. Ze západní strany je poloha ohraničena větším lesním celkem — Tvořihrázským lesem (obr. I); na severu přechází v plošinu do povodí Jevišovky a na jihovýchodě se svažuje do údolí Únanovky (Těšetičky). Naleziště se rozkládá v nadmořské výšce 290—265 m.

O ekologii v širším okolí lokality v době neolitu si můžeme vytvořit přibližnou představu především na základě pozůstatků fauny z výplně sídlištních objektů. Lovné druhy (jelen, srna) svědčí o lesostepi s enklá-



Obr. 1. Těšetice-Kyjovice. Okolí lokality v poloze Sutny.

vami rozlehlých lesů. Vzácné kosti ptáků, mezi nimiž byl jen malý počet vodních druhů, dokládají lesy s nepřilíš velkými vlhkými místy (Peške 1980). Opakovaná přítomnost kosti bobra potvrzuje blízkost menšího vodního toku (Fejfar 1975—76). Pro rekonstrukci okolního porostu je z období mladšího neolitu velmi málo přímých dokladů. Ve skladbě dřevin tvořil patrně podstatnou složku dub (Opravil 1980).



Obr. 1. Těšetice-Kyjovice. Pohled na naleziště v poloze Sutny.

Z dalších přírodních činitelů je třeba zmínit půdní podmínky. Na základě výzkumu pedologických poměrů horní části výplně příkopu je přímo na lokalitě prokázána tvorba černozemě (Zeman—Havlíček 1973 až 1974, 36, 38, 40; 1975—76, 185—186). Okolí osady lemovaly půdy listnatých lesů — hnědozemě, které nejsou tak citlivé na výkyvy srážek jako černozem (Rulf 1981, 127—128). Souhrnně lze říci, že výběr místa pro založení osady v poloze „Sutny“ byl po všech stránkách vhodný: zajišťoval obyvatelům bezprostřední blízkost vodního toku, dostatek úrodné půdy pro pěstování obilí, zdroj dřeva ke stavbě obydlí a opevnění, možnosti chovu dobytka, soustavného i doplňkového lovu.

Na základě povrchového a leteckého průzkumu se odhaduje celkový rozsah osídlení přibližně na 13—15 ha; část tohoto sídliště pokračuje i západním směrem do lesa. Celá rozsáhlá plocha nebyla osídlena současně: kultura s lineární keramikou (LnK) se koncentruje zvláště v severovýchodní části polohy, zatímco s vypichanou a malovanou keramikou spíše v západní polovině lokality. Jak nejnověji prokázaly záchranné práce prováděné v souvislosti se stavbou vodní nádrže, na východním okraji lokality převažují nálezy ze starší doby bronzové a halštatské.

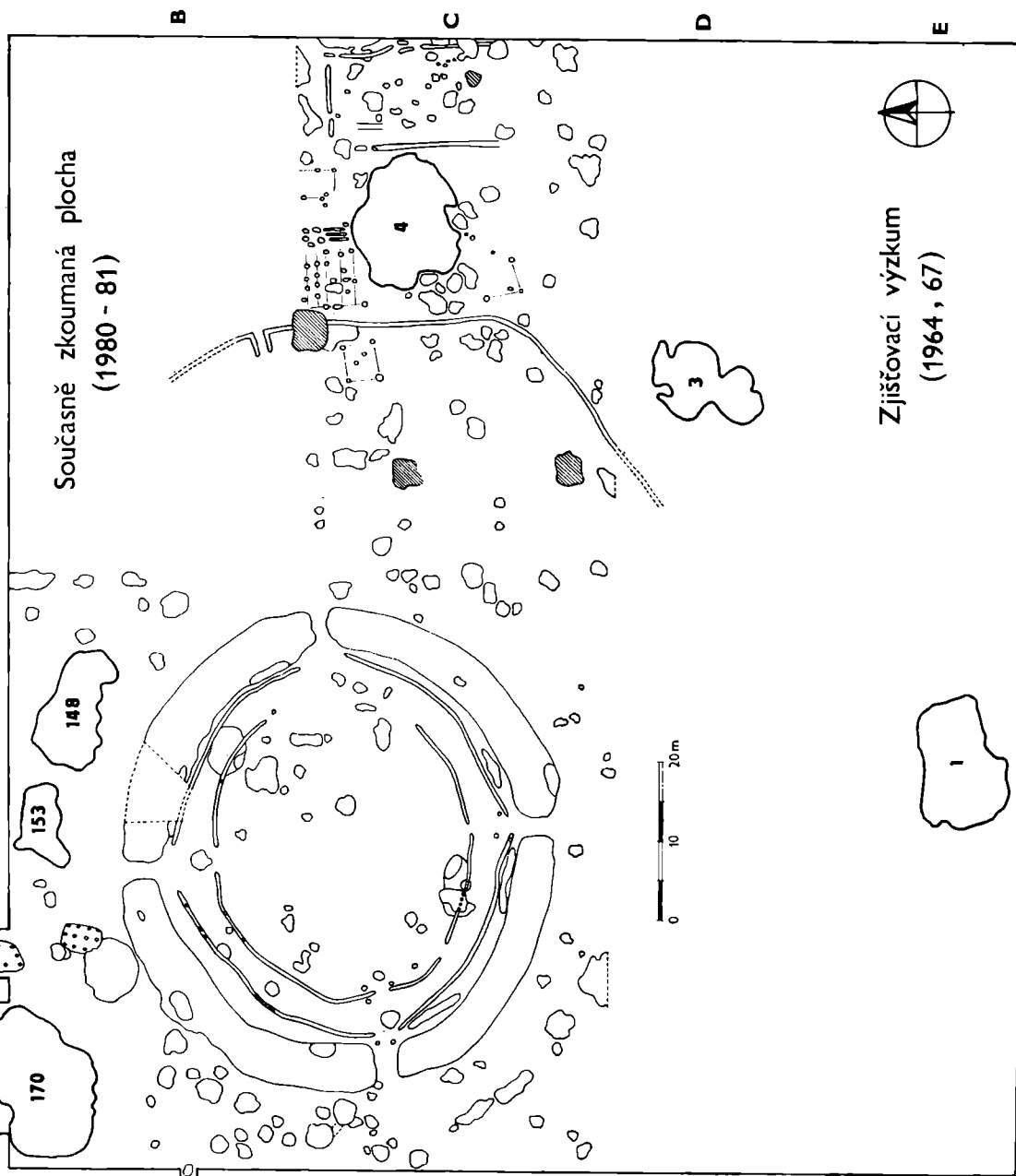
1.2 STRUČNÁ HISTORIE VÝZKUMU

Lokalita Těšetice—Kyjovice v poloze „Sutny“ byla objevena v r. 1956 členy tehdejší expedice katedry prehistorie filozofické fakulty UJEP pod vedením prof. dr. F. Kalouska v souvislosti s archeologickým výzkumem na „Vinohradech“ u Těšetic. Po zjišťovacím průzkumu (r. 1964) se začalo od r. 1967 s pravidelným každoročním systematickým odkryvem. V letech 1981—82 musela být intenzita prací na dlouhodobém velkoplošném výzkumu omezena s ohledem na nutnou záchrannou akci v bezprostředním okolí výstavby vodní nádrže.

Historii výzkumu osady s MMK shrnul a zhodnotil po určitých etapách V. Podborský (1970 b, 235—287; 1972, 155—162; 1973—74, 5—33; 1975—76, 175—184; 1976, 129—148; 1977, 18—22; 1979). Z metodického hlediska probíhaly terénní práce vždy v rámci určitého sektoru (E—B); zvýšená pozornost byla věnována komplexnímu odkryvu opevněného kruhového areálu (rondelu) s okolím (obr. 2). Terénní výzkum příkopu byl ukončen v roce 1978 po důsledném vybrání výplně po celém jeho obvodu (s výjimkou revizního bloku). Následující odkryvy byly orientovány na zachycení průběhu vnějšího palisádového žlabu a vlastního sídliště. Do současné doby se podařilo prokopat téměř 2 ha osídlené plochy; přesnou rozlohu osady se starší MMK však dosud neznáme.

S postupujícími terénními pracemi byly objevovány také rozsáhlé sídlištní objekty vzniklé při těžbě hlíny — tzv. hliníky.

První dva byly prokopány ještě v rámci zjišťovacího výzkumu v roce 1964. Práce na posledním šestém hliníku (č. 170) byly ukončeny v roce 1979. Uvedené objekty č. 1, 3, 4, 148, 153 a 170 jsou předmětem samostatného rozboru. Představují vzorek z 1,35 ha z dosud odkryté plochy, osídlené převážně ve fázi Ia.



Obr. 2. Těšetice-Kyjovice. Rozmístění hliníků (objekt 1, 3, 4, 148, 153, 170) na ploše systematického výzkumu.