

Dostál, Bořivoj

**Postavení časně slovanských souborů z Pohanska v širších teritoriálních souvislostech**

In: Dostál, Bořivoj. *Břeclav-Pohansko. III, Časně slovanské osídlení*. Vyd. 1. Brno: Univerzita J.E. Purkyně, 1985, pp. 89-94

Stable URL (handle): <https://hdl.handle.net/11222.digilib/122157>

Access Date: 24. 02. 2024

Version: 20220831

Terms of use: Digital Library of the Faculty of Arts, Masaryk University provides access to digitized documents strictly for personal use, unless otherwise specified.

## VI. POSTAVENÍ ČASNĚ SLOVANSKÝCH SOUBORŮ Z POHANSKA V ŠIRŠÍCH TERITORIÁLNÍCH SOUVISLOSTECH

Časné slovanské nálezné soubory z Břeclavi-Pohanska, ať sídlištní nebo hrobové, mají základní význam pro poznání nejstaršího slovanského osídlení na Moravě. Jde totiž zatím o největší dosud publikované soubory z tohoto území. Pokud jde o moravská časné slovanská sídliště, podala naposled jejich soupis D. JELÍNKOVÁ, která uvádí 27 nalezišť (1980, 413—415); až na téměř současně publikované Lechotice (CHYBOVÁ 1980, 21—26) je její soupis úplný. Jmenovaná konstatovala, že z časné slovanských sídlišť jde až na výjimky jen o ojedinělé a náhodné nálezy. K těmto výjimkám patří Mutěnice, Přítluky, Poštorná, kde bylo větší množství sídlištních objektů, ale jsou o nich publikovány jen zcela předběžné a neúplné informace. Výjimkou nejsou ani mušovské nálezy, pocházející na každé lokalitě vždy jen z jediného narušeného objektu; zajímavé je tam však zjištění sítě časné slovanských osad v nevelkém regionu, podobně jak je tomu v katastru Břeclavi.

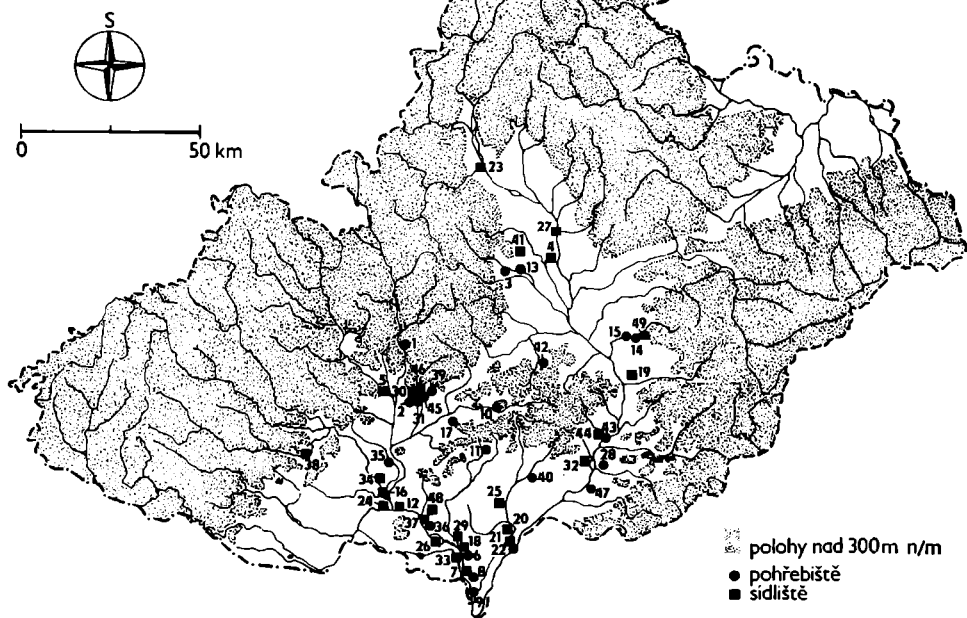
Podobná situace se jeví i u časné slovanských pohřebišť. Byla na Moravě zachycena na 24 lokalitách. Většinou však na nich byl náhodně zachráněn pouze jediný hrob. Výjimkou jsou Velatice s 37 hroby (POULÍK 1948, obr. 3; týž 1960, 31), Přítluky s 436 hroby (POULÍK 1960, 32), které jsou však zatím kromě informačních zpráv nepublikované. Větší počet hrobů byl v Dambořicích (12) a ve Vícemilicích (16), ale šlo jen o spodky nádob, takže po tvarové a výzdobné stránce je nelze jednoznačně charakterizovat; z 5 žárových hrobů v Přísnoticích se zachovala jen jediná nádoba, takže vypovídací schopnost tohoto pohřebiště je stejně omezená jako u většiny ostatních (CHLEBORÁD 1936, 11—18). Větší počty hrobů pocházejí jen z pohřebišť břeclavského katastru, která jsou souborně publikována v této monografii: kromě Pohanska s 55 žárovými hroby je to Stará Břeclav s 34 hroby a pohřebiště v lese Trnava s 16 hroby. Jejich předností je též to, že byly prozkoumány na soudobé úrovni metodiky terénních prací a že detailně charakterizují celý mikroregion.

Abych přesvědčivě doložil výše uvedená tvrzení, předkládám v následujících řádcích soupis časné slovanských a starohradištních moravských sídlišť a pohřebišť se základními údaji o nadmořské výšce, druhu naleziště, počtu objevených objektů (hrobů) a nálezů s příslušnou literaturou. Nadmořská výška je uvedena podle „Retrospektivního lexikonu obcí ČSSR 1850—1970“ (Praha 1978) a představuje tudíž výšku obce; poloha samého naleziště mohla být v některých případech značně odlišná; v zásadě však žádná lokalita nepřekračovala 300 m vrstevnici. Z literatury je uváděna zpravidla pouze jediná práce obsahující nejuplněnější údaje. Čísla lokalit v soupisu odpovídají číslům na mapce (obr. 20).

1. Adamov, okr. Blansko; 258 m. Pohřebiště: 1 ž. hr., 1 nezd. nádoba. (POULÍK 1948, 180).

2. Bedřichovice, okr. Brno-venkov; 230 m. Pohřebiště: 1 ž. hr., 1 nezd. nádoba. (ČERVINKA 1942a, 467).

ČASNĚ SLOVANSKÉ A STAROHRADIŠTNÍ  
OSÍDLENÍ NA MORAVĚ



Obr. 20. Mapa časně slovanských a starohradištních sídlišť a žárových pohřebišť na Moravě.  
Čísla na mapě odpovídají číslům lokalit v soupise

3. Bilovice, okr. Prostějov; 249 m. Pohřebiště: 1 ž. hr., 1 nezd. nádoba. (GOTTWALD 1924, 131 s obr.; POULÍK 1948, 180, tab. IV:6).

4. Blatec, okr. Olomouc; 224 m. Sídlíště: 1 jáma (?), 4 nezd. nádoby, střepy. (ČERVINKA 1942a, 469; POULÍK 1948, tab. IV:1–5).

5. Brno-Pisárky, okr. Brno-město; 230 m. Sídlíště: 1 obytná zemnice (?); 4 nezd. nádoby, talíř, 1 zd. nádoba, přeslen. (ČERVINKA 1942a, 469; POULÍK 1948, tab. V:1–4)

6. Břeclav Stará, okr. Břeclav; 158 m. Pohřebiště: 34 ž. hr.; 15 nezd. nádob, 11 neurč. spodků, 1 ústěp, bronz. plíšky, 2 nože, 1 pinzeta, korálky. (PODBORSKÝ 1961).

7. Břeclav-Pohansko, okr. Břeclav; 156 m. Sídlíště: 84 obj.; nezd. i zd. keramika, přesleny, hřebeny, nože, brousky, žernov, šipky, ostruha, matrice aj. (DOSTÁL 1982).

8. Břeclav-Pohansko, okr. Břeclav; 156 m. Pohřebiště: 55 ž. hr., 9 nezd. nádob, 23 zd. nádob, 22 neurč. spodků, 3 nože, 2 přezky, korál, ataše vědra aj.

9. Břeclav-Trnava, okr. Břeclav; 153 m. Pohřebiště: 16 ž. hr.; 8 nezd. nádob, 9 zd. nádob, 2 neurč. spodky, nůž (?). (POULÍK 1948/50, 33–36, 153, obr. 15–17, 89–90).

10. Bučovice-Vicemilice, okr. Vyškov; 227 m. Pohřebiště: 19 ž. hr.; 2 zd. nádoby, 3 zd. spodky, 7 neurč. spodků, střípky, 1 nůž, 1 hřeb. (CHLEBORÁD 1936, 16–18; ČIŽMĀŘ-ČIŽMĀŘOVÁ 1978, 435–436, obr. 2).

11. Dambovice, okr. Hodonín; 224 m. Pohřebiště: 12 ž. hr.; 2 zd. spodky. (CHLEBORÁD 1936, 14–15).

12. Dolní Věstonice, okr. Břeclav; 174 m. Sídlíště: 1 polozemnice (?); nezd. střepy. (TICHÝ 1958, 57).

13. Držovice, okr. Prostějov; 221 m. Pohřebiště: 1 ž. hr.; 1 zd. nádoba. (GOTTWALD 1932, 40).

14. Holešov, okr. Kroměříž; 232 m. Pohřebiště: 2 ž. hr.; 2 zd. nádoby. (ČERVINKA 1928, 385).

15. Holešov-Všetuly, okr. Kroměříž; 220 m. Pohřebiště: 1 ž. hr.; 1 zd. nádoba. (ČERVINKA 1928, 385).
16. Ivaň, okr. Břeclav; 172 m. Sídliště: sběr z obj.; nezd. střepy. (STAŇA 1957, 112).
17. Kobeřice, okr. Vyškov; 304 m. Pohřebiště: 4ž. mohyly; 1 zd. nádoba. (ČERVINKA 1928, 144, obr. 9).
18. Ladná, okr. Břeclav; 160 m. Sídliště: sběr střepů. (POULÍK 1960, 34).
19. Lechotice, okr. Kroměříž; 224 m. Sídliště: 1 jáma; nezd. i zd. střepy. (CHYBOVÁ 1980).
20. Lužice, okr. Hodonín; 176 m. Sídliště: sběr nezd. střepů. (TEJRAL 1966, 40, tab. 13:1).
21. Mikulčice, okr. Hodonín; 165 m. Sídliště: rozptýlené nezd. střepy. (KLANICA 1968, 643; POULÍK 1975, obr. 15 dole).
22. Mikulčice, okr. Hodonín; 165 m. Pohřebiště: 1ž. hr.; 1 nezd. nádoba.
23. Moravičany, okr. Šumperk; 243 m. Sídliště: 3 nadzemní obydlí, 1 zemnice, 2 jámy; nezd. i zd. střepy. (GOŠ 1966).
24. Mušov, okr. Břeclav; 166 m. Sídliště: na 5 místech porušeno 6 polozemnic s nezdob. i zdob. keramikou. (JELÍNKOVÁ 1980).
25. Mutěnice, okr. Hodonín; 183 m. Sídliště: polozemnice a jámy s nezdob. i zdob. keramikou, hřebený, brousky, bronz. přezky aj. (KLANICA 1975; týž 1977).
26. Nejdeč-Pohansko, okr. Břeclav; 174 m. Sídliště: 1 polozemnice + 4 jámy s nezdob. střepy. (NOVOTNÝ 1957; týž 1960).
27. Olomouc, okr. Olomouc; 218 m. Sídliště: 1 polozemnice s nezd. střepy. (BLÁHA 1984).
28. Ostrožská Nová Ves, okr. Uh. Hradiště; 182 m. Pohřebiště: 1 ž. hr.; 2 nádoby. (Archiv AÚ Brno).
29. Podivín, okr. Břeclav, 165 m. Sídliště: 2 nadzemní obydlí s 1 nezd. nádobou a s nezd. střepy. (NOVOTNÝ 1957; týž 1960).
30. Podolí, okr. Brno-venkov; 238 m. Sídliště: 1 jáma; 1 nezd. nádoba (POULÍK 1948, 123, pozn. 11, 180).
31. Podolí, okr. Brno-venkov; 238 m. Pohřebiště: Truksova zahrada + Žalov — po 1 ž. hr. s 1 nezd. nádobou. Žuráň — 1 nezd. nádoba v hr. stěh. národů. (ČERVINKA 1942a, 468; POULÍK 1948/50, 44, obr. 84).
32. Polešovice, okr. Uh. Hradiště; 223 m. Sídliště: 1 jáma s nezd. střepy. (SNÁŠIL 1971).
33. Poštorná, okr. Břeclav; 158 m. Sídliště: 3 obydlí (?), 19 jam; nezd. i zd. střepy, 4 přesleny, brousky. (NOVOTNÝ 1956).
34. Přibice, okr. Břeclav; 180 m. Sídliště: 1 jáma; nezd. i zd. střepy. (STAŇA 1957).
35. Přisnotice, okr. Brno-venkov; 181 m. Pohřebiště: 5 ž. hr.; 1 nezd. nádoba. (CHLEBORÁD 1936, 11 s obr.).
36. Přítluky, okr. Břeclav; 165 m. Pohřebiště: 436 ž. hr. s nezd. i zd. keramikou, nože, přesleny, přezka, zlomky hřebene, korálky aj. (POULÍK 1960, 32—33, 187—189).
37. Přítluky, okr. Břeclav; 165 m. Sídliště: 7 polozemnic s nezd. keramikou. (KOSTELNÍKOVÁ 1968; táž 1969).
38. Rybníky, okr. Znojmo; 242 m. Sídliště: jáma (?); 1 celá a střepy ze 2 dalších nezd. nádob. (ČERVINKA 1942a, 469).
39. Sívce, okr. Brno-venkov; 278 m. Pohřebiště: 1 ž. hr.; 1 nezd. nádoba. (Archiv AÚ Brno, čj. 849).
40. Skoronice, okr. Hodonín; 192 m. Pohřebiště: 1 ž. hr.; 1 nezd. nádoba. (Archiv AÚ Brno, čj. 850).
41. Slatinky, okr. Prostějov; 272 m. Sídliště: jáma; 1 nádoba s rytými kříži. (ČERVINKA 1942, 469). Pohřebiště: Z lužických žárových hrobů na Nivkách pochází 5 nádob blízkých pražskému typu. (NEKVASIL 1960, 53, tab. XIV: 1—5).
42. Slížany, okr. Kroměříž; 304 m. Pohřebiště: 2 ž. hr.; 2 zd. nádoby. (CHLEBORÁD 1936, 12).
43. Staré Město, okr. Uh. Hradiště; 182 m. Pohřebiště: Na Špitálkách 1 ž. hr. s 1 zd. nádobou. Na valách 1 ž. hr. s 1 nezd. nádobou. (ČERVINKA 1928, 148, obr. 20; HRUBÝ 1955, 524, tab. 51:1).

44. Staré Město, okr. Uh. Hradiště; 182 m. Sídliště: Na valách nezd. střepy. (HRUBÝ 1965, 20).

45. Velatice, okr. Brno-venkov; 252 m. Pohřebiště: 37 ž. hr., nezd. i zd. keramika. (POULÍK 1960, 31).

46. Velatice, okr. Brno-venkov; 252 m. Sídliště: jáma (?) s nezd. střepy. (POULÍK 1948, 15).

47. Veselí n/M., okr. Hodonín; 176 m. Pohřebiště: 1 ž. hr.; 1 nezd. nádoba. (Archiv AÚ Brno).

48. Zaječí, okr. Břeclav; 187 m. Sídliště: 1 jáma; 1 nezd. nádoba. (JELÍNKOVÁ 1980, 415).

49. Žopy, okr. Kroměříž; 284 m. Pohřebiště: 1 ž. hr.; 1 zd. nádoba. (ČERVINKA 1928, 385).

Dodatečně jsem zjistil další naleziště, která již nejsou uvedena na mapě obr. 20:

50. Brno VIII-Starý Lískovec, okr. Brno-město; 230 m. Sídliště: 3 chaty, 10 jam se zdob. starohradištní keramikou. (ČIŽMÁROVÁ 1978).

51. Milovice, okr. Břeclav; 180 m. Sídliště: ze sběru slepeny 2 nezd. nádoby. (ČIŽMÁŘ-GEISLER-HIMMELOVÁ-RAKOVSKÝ 1982).

52. Strachotín, okr. Břeclav; 170 m. Sídliště: 1 chata (?); 4 nezd. nádoby. (KLÍMA jr. 1980b).

Význam časně slovanských nálezů z Pohanska a z celého břeclavského katastru se sníží ani v tom případě, budeme-li je hodnotit z hlediska celostátního. Z Čech je známa jen jedna soustavně prokopaná osada z Března (PLEINEROVÁ 1975). Jinak byly záchrannými výzkumy zachyceny jen větší části osad v Běchovicích (6 obydlí a 6 jam — VENCL 1973) a v Kadani (4 obydlí, 2 obilnice, 4 pece, 11 jam — BUBENÍK 1972); v ostatních případech jde o jednotlivé porušené objekty a náhodné nálezy. Zcela mimořádný je nedávno prozkoumaný časně slovanský sídlištní areál s 8 osadami a více než 70 obytnými polozemnicemi v Roztokách u Prahy (GOJDA—KUNA 1985), který zatím není vyhodnocen a mohu jej pouze registrovat v sloupcové korektuře aniž jsem k němu mohl v práci blíže přihlídnout. Časně slovanské pohřebiště nebylo v Čechách prozkoumáno ani jediné; jen na osmi lokalitách byly náhodně objevené hroby (ZEMAN 1976, 180). Stejně tak na Slovensku byly prozkoumány pouze části dvou časně slovanských sídlišť v Nitranském Hrádku (12 objektů, z toho 5 obydlí) a v Siladicích (5 obydlí, 8 objektů); jinak jde o náhodné nálezy z jednotlivých porušených objektů. Pohřebiště byla na Slovensku zkoumána ve větším rozsahu, ale nikde nebylo objeveno sídliště s příslušným pohřebištěm (BIALEKOVÁ 1962).

Pokud jde o datování časně slovanských nálezů na našem území, zejména o počátek jejich výskytu u nás, nepřinesly ani nálezy z Pohanska a z břeclavského katastru zcela přesvědčivý datovací materiál. Kromě starobyklých tvarů pražského typu s kolmými až dovnitř vchlípenými okraji a s prstencovitým rozšířením dna se objevilo několik předmětů, které dávají tamnější časně slovanské osídlení do souvislosti se 6. stoletím. Je to zlomek jednostranného trojdílného hřebene a železná háčkovitá ostruha z osady na Pohansku. Existují i jisté náznaky, že Slované pronikli na Břeclavsko již v době jeho osídlení Langobardy, ne-li dokonce před jejich příchodem. Svědčí o tom nález žárového hrobu s urnou polabského typu v blízkosti časně slovanského pohřebiště ve Staré Břeclavi a střep z jemně plavené hlíny z obj. 72/VD na Pohansku, patřící zřejmě k okruhu keramiky zjištěné ve Velkých Němčicích, jemuž by odpovídala i dvoukónická nádoba s pásem vleštované výzdoby z kostrového hrobu ve Staré Břeclavi.

Jsou tu však i obecnější sídelně geografické důvody, které nevylučují počátky

slovanského osídlení na Břeclavsku a tedy i na Pohansku nejméně od počátku 6. století. J. TEJRAL, který se speciálně zabýval langobardskými památkami na našem území (1975, 379—446), poukázal na to, že neslovanské kostrové hroby doby merovejské (6. stol.) vykazující zejména v keramice vztahy k Polabí (a proto je lze nejpravděpodobněji spojovat s Langobardy) nejsou v horním a středním Pomoraví a na západním Slovensku východně od Malých Karpat; připustil, že příčinou tohoto jevu bylo pronikání prvních slovanských usedlíků na naše území již v této fázi doby stěhování národů (TEJRAL 1975, 432, obr. 34). Jihovýchodní Moravu včetně Břeclavska přičleňuje jmenovaný autor k langobardské sféře. Avšak na mapce v jiné jeho práci (1976, Karte 2) vidíme, že merovejská pohřebiště vytvářejí hustou linii na trase Mikulov—Šakvice—Velké Pavlovice—Kobyly, přes niž je k jihovýchodu vysunut pouze starobřeclavský nález, který se jeví jako izolovaný a svým zárovňm ritem jako výjimečný. Dá se tedy předpokládat, že i dolní Podyjí nad soutokem s Moravou, včetně breclavských nalezišť i Přítluk, patřilo nejméně již od počátku 6. století do sféry pronikajícího slovanského živlu. Ostatně je pravděpodobné, že sídlištní areály různoutnických skupin se jak v hlubším pravěku, tak v protohistorickém období navzájem částečně překrývaly nebo byly do sebe zaklíněny.

Toto datování je v souladu s názory polského badatele K. Godlowského na šíření slovanské kultury do historických sídel jednotlivých slovanských větví. Tento badatel zvolil jako metodu datování průběhu slovanské expanze stanovení konce výskytu většinou dobře datovatelného germánského materiálu v jednotlivých oblastech, který chápe jako terminus post quem (GODLOWSKI 1980, 227). V souvislosti s naším územím konstatuje ve shodě s J. TEJRALEM, že na jihozápadním Slovensku vymizely germánské nálezy již před koncem 5. století a že lze tudíž počítat s tím, že od konce 5. století byla tato oblast osídlena Slovy (GODLOWSKI 1979b, 434). Na severovýchodní Moravě byla situace obdobná jako na jihozápadním Slovensku a dá se tam tedy počítat s raným slovanským osídlením nejméně od počátku 6. století (GODLOWSKI 1979a, 53). Akceptujeme-li korekturu v jihovýchodní hranici germánského osídlení na Moravě, můžeme počítat s počátky slovanského osídlení v inundačních oblastech nad soutokem Moravy a Dyje nejméně od počátku 6. století.

V souvislosti s hodnocením časně slovanských nálezů z Pohanska a okolí je třeba se dotknout problému, zda kultura pražského typu je jediným reprezentantem slovanské hmotné kultury na našem území. J. Poulík zodpovídá tuto otázku negativně; soudí, že pražský typ reprezentoval zemědělskou složku slovanského obyvatelstva příšleho na Moravu ze severu, kdežto vyšší společenská vrstva se objevila poněkud později v souvislosti s novým osídlovacím proudem, který přišel přes Karpatskou kotlinu, nesl sebou i neslovanské prvky a jeho hmotná kultura byla obohacena uměleckým řemeslem Karpatské kotliny, kterou ovládali Avaři (POULÍK 1980, 29—30). Naznačené stanovisko vyjadřuje nesmírnou složitost tohoto problému, neboť mnoho dílčích otázek bude třeba ještě vysvětlit. Tak např. na východoslovanském hradišti 6.—7. století v Zimně existují četné doklady přítomnosti vyšší společenské vrstvy ve formě součástí opasků, ozdob a zbraní a při tom se tam vyskytuje pouze keramika pražského typu (AULICH 1972). Jiný doklad přítomnosti vyšší společenské vrstvy reprezentované pásovou soupravou na sídlišti s peňkovskou keramikou ve Vilchovčiku uvádí ze středního Podněpří O. M. PRICHODNJUK (1980, 129, obr. 61). Uvedený badatel řadí obsah

středodněperských pokladů včetně pásových souprav podle původu k etnokulturně smíšeným památkám, avšak jejich výskyt na peňkovských sídlištích svědčí, že byly používány i Slovy. Jednotlivé součásti internacionální družinické kultury zjišťujeme i v časně slovanském prostředí u nás. Není vyloučeno, že již prvotní postup Slovanů do historických sídel měl i na našem území vojenský ráz a uskutečňoval se pod záštitou družin vyšší společenské vrstvy (DEKAN 1971, 566 GODLOWSKI 1979b, 446). O tom by svědčil např. nález starobylé háčkovité ostruhy z Pohanska, kde v počáteční fázi slovanského osídlení rovněž nejsou jiné keramické nálezy než pražský typ. Nemuselo tedy jít o dva následné proudy. Definitivní vyřešení tohoto problému si zřejmě ještě vyžádá značné badatelské úsilí.