

Podborský, Vladimír

Nálezový fond figurální plastiky lidu s moravskou malovanou keramikou

In: Podborský, Vladimír. *Těšetice-Kyjovice. 2, Figurální plastika lidu s moravskou malovanou keramikou*. Vyd. 1. V Brně: Universita J.E. Purkyně, c1985, pp. 37-62

Stable URL (handle): <https://hdl.handle.net/11222.digilib/122169>

Access Date: 17. 02. 2024

Version: 20220831

Terms of use: Digital Library of the Faculty of Arts, Masaryk University provides access to digitized documents strictly for personal use, unless otherwise specified.

4. NÁLEZOVÝ FOND FIGURÁLNÍ PLASTIKY LIDU S MORAVSKOU MALOVANOU KERAMIKOU

Figurální plastika lidu s MMK z Těšetic-Kyjovic tvoří 18,76 % (resp. 19,70 %) ¹ z celkového množství těchto památek z Moravy. Její zhodnocení může být provedeno pouze v kontextu s ostatními nálezy tohoto druhu. Předkládám proto nyní přehled náleзовého fondu lengyelské plastiky z území celé Moravy. Nálezový fond je sestaven podle jednotlivých lokalit, ² alfabetycky, s odkazy na příslušná vyobrazení v textu a na připojených tabulkách. Součástí tohoto soupisu je i mapa a statistické přehledy č. 2—4, které poskytují primární informace o počtech a druhu plastiky z té či oné lokality.

Pro snazší orientaci v tomto soupisu předesílám několik vysvětlivek:

Každá lokalita je stručně charakterizována polohopisně i po stránce historie výzkumů a nálezů. Zdůrazněny jsou přirozeně nálezy figurální plastiky a jejich nálezové okolnosti, včetně celkového evidenčního aparátu. Veškeré evidované plastiky jsou registrovány na přehledných statistických tabulkách: zde jsou pod kódovými čísly 01—60 (PODBORSKÝ 1983, 11n) uvedeny základní údaje o stupni dochovalosti každého jedince. ³

Je-li na katastru jedné obce (města) více lokalit s nálezy figurální plastiky, jsou tato jednotlivá naleziště uváděna vždy pod jediným pořadovým číslem, ale s rozdělením podle tratí, označených obvykle římskými číslicemi, např. Boskovštejn I („Výhon“), II („Smoha“), III („Písařovicovo pole nad rybníkem“); Střelice ⁴ I („Bukovina“), II („Sklep“),

¹ Podle toho zda bereme v úvahu původní počet zlomků figurální plastiky nebo zmenšený počet figur po slepení některých součástí.

² Názvy míst jsou korigovány podle Jednotného číselníku obcí v ČSSR (Jednotná soustava ekonomických klasifikací, část 14), Praha 1972.

³ Kódová čísla sloupců 01—60 jsou převzata z autorovy studie (PODBORSKÝ 1983b), která prezentuje návrh formalizované deskripcie figurální plastiky, jmenovitě ze sloupce 26—27 (stupeň dochovalosti plastiky). Zde uvádím jen informativní přehled základních významů tohoto systému: 01 = úplná soška, 02 = kresebně rekonstruovatelná soška, 03 = téměř úplná soška, 10 a dále = hlavy sošek, 20 a dále = trupy sošek, 30 a dále = paže sošek, 40 a dále = hýždě sošek, 50 a dále = nohy sošek, 60 = jiné fragmenty sošek.

⁴ Zůstává smutnou realitou, že u střelických lokalit došlo k depaspartizaci památek až při třídění původních sbírek pro muzejní inventarizaci. Jedině tam, kde na dotyčném exempláři zůstal původní nápis tratě, je možno příslušný předmět zařadit podle daného sídliště. Evidence plastik podle nálezových celků není obvykle možná v žádném případě. — Naleziště Střelice, okr. Znojmo, je v textu běžně uváděno bez udání okresu; okres je vysloveně uváděn jen v případě naleziště Střelice, okr. Brno-venkov.

III („Klobouček“) atd. Tento postup je volen proto, že plastiky např. z právě uvedených tratí klasických lokalit mnohdy již nelze od sebe odlišit a nutno je tedy evidovat prostě pod úhrnným názvem osady. Jde tudíž o kompromis mezi přísně exaktním pojetím externí evidence památek a částečnou depaspartizací starších pramenných fondů.⁵ Výjimkou z tohoto systému je katastr města Brna, kde jsou jednotlivé městské části číslovány samostatně.

Jestliže výzkum prokázal na ploše téže lokality dva (příp. více) chronologicky odlišné sídlištní horizonty MMK, jsou materiály pocházející z těchto horizontů označovány zkratkou toho kterého nívó (např. Hluboké Mašůvky III/st., Střelice II/ml. apod.).

Do soupisu jsou výjimečně pojaty i plastiky známé pouze z literárních odkazů, fyzicky dnes nezjistitelné, pokud jejich literární evidenci lze považovat za spolehlivou. Je s podivem, kolik literárně podchycených plastik dnes v muzejních sbírkách nelze nalézt.

1. ARCHLEBOV (Hodonín), trať „Malíny“

V rámci sběrů po hluboké orbě 1958 získal V. BROUKAL typický inventář MMK Ia, b; našel také střední část lidské sošky a zvířecí hlavičku se zbytky červeno-bílé polychromie. Z průzkumu A. MEDUNOVÉ pochází z téže lokality zlomek další lidské figurky. — OMVM Gottwaldov; ArÚ ČSAV Brno (BROUKAL 1960, 19—21, obr. 1 : 1; MEDUNOVÁ—BENEŠOVÁ 1958).

2. BÍTOV (Znojmo)

Ze sběrů L. POKORNÉHO pocházel údajně také fragment sedící (?) ženské sošky MMK. — Uložení nezjištěno (SKUTIL—HANK—POKORNÝ 1947, 24).

3. BOJANOVICE (Znojmo), trať „Vesky“ („U pily“)

Polykulturní sídliště v této trati neslo také stopy osídlení lidem mladšího stupně MMK, které evidoval již J. PALLIARDI; F. VILDOMEČ zde 1929 konstatoval vrstvy s mladou MMK a připravoval se k provedení výzkumu, k němuž nakonec — s výjimkou sběrů — nedošlo. Plastiku z této lokality reprezentuje falický předmět — *tab. III : 9* — a trup menší ženské sošky patrně mašůveckého typu. — MM Brno; VM Boskovštejn (PALLIARDI 1914, 216; F. VILDOMEČ 1931, 3, 5).

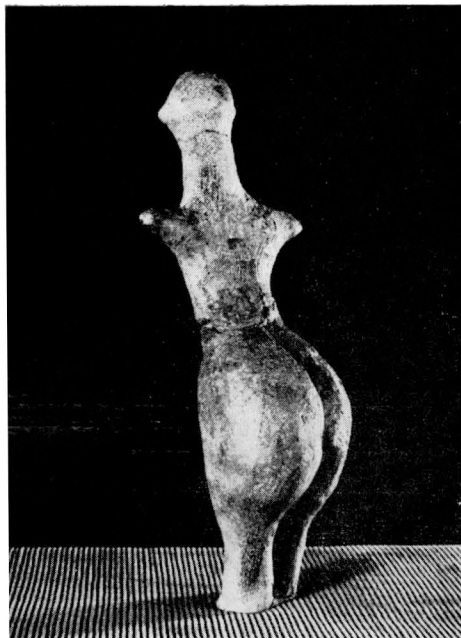
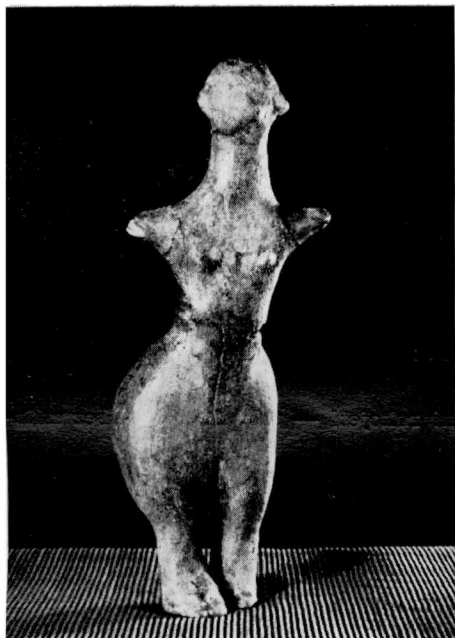
4. BOSKOVŠTEJN (Znojmo)

Na katastru obce se nachází nejméně 7 sídlišť lidu s MMK (V. VILDOMEČ 1953, 799). Klíčové lokality „Výhon“, „Smoha“ a „Pisařovicovo pole nad rybníkem“ poskytly zatím nejvíce pramenného materiálu. Se sbírkami J. PALLIARDIHO a F. VILDOMEČE se veškerá plastika z těchto nalezišť dostala do MM v Brně. Z větší části jsou fragmenty sošek zařaditelné podle jednotlivých tří hlavních tratí, ale v 18 případech antropomorfní a 8 případech zoomorfní plastiky takové zařazení již není možné; není ostatně vyloučeno, že některé z terakot bez označení polohy mohou pocházet i z jiných lokalit kolem Boskovštejna. Jde o drobnou hlavičku se „soví“ tváří — *tab. 60 : 2* —, 10 zlomků paží vesměs „boskovštejnského“ podtypu a další drobné fragmenty — *tab. 91 : 6—9, 13, 15, 16, 117 : 2*; dále je evidován zlomek antropomorfní nádoby svodínského typu a 2 falické artefakty — *tab. III : 7, 8*. Z katastru obce pochází dále 1 soška prasátka, půlka další zvířecí figurky se zbytky bílé malby a 2 neurčité zlomky zoomorfních plastik — *tab. 130 : 1, 132 : 1* —, 2 fragmenty zoomorfních nádob — *tab. 136 : 1, 139 : 1* — a 2 pokličky se zoomorfní rukojetí — *obr. 84, 86, tab. 141 : 3, 5*. — MM Brno.

BOSKOVŠTEJN I — „Výhon“

Na „Výhonu“ probíhaly výzkumy v letech 1908—10; bylo tu prokopáno větší množství jam s MMK fáze Ia (J. PALLIARDI mluví o 21 „sídlíštích“ nestejných rozměrů); z nich pochází 24 dnes identifikovatelných kusů lidské a 3 kusy zoomorfní plastiky. Jde o větší torzo ženské sošky — *tab. 111 : 3* —, 6 hlaviček — *tab. 8 : 3, 9 : 5*,

⁵ Číslování lokalit koresponduje s mapkou na předsádce knihy.



Obr. 8a, b. Střelice III.

14 : 4, 5, 8, 9 —, 6 trupů nebo částí trupů — tab. 26 : 1, 3, 5, 112 : 1, 2 —, 5 fragmentů hýždí — tab. 34 : 3, 4, 38 : 2, 4, 5 —, 5 nožek — tab. 51 : 1, 3, 4, 11, 12 —, 1 polotovar — tab. 117 : 7 —, 2 zoomorfní figurky — obr. 67, 78, tab. 126 : 4, 128 : 2^b — a 1 zoomorfní výčnělek — obr. 99, tab. 149 : 3. — MM Brno (PALLIARDI 1910, 122n; 1911, 43n, tab. III—VII; F. VILDOMEČ 1929, 22; SKUTIL 1940, 39n, tab. 16 : 2, 5, 7, 10, 12, 18 : 1, 9, 19 : 6, 20 : 8, 9, 23 : 6, 24 : 10; MAREŠOVÁ 1971, tab. XV : 10, XVIII : 1; POĐBORSKÝ—VILDOMEČ 1972, 59, tab. XIX : 3; POĐBORSKÝ—KAZDOVÁ—KOSTUŘÍK—WEBER 1977, tab. 25 : 9; POĐBORSKÝ 1983b, obr. 12 : 3, tab. XI : 3, 8).

BOSKOVŠTEJN II — „Smoħa“

Na „Smoħe“ prokopali J. PALLIARDI menší počet jam (4 „sídlíště“) s MMK Ib a získal také několik plastik. V dochovalém inventáři lze bezpečně identifikovat pouze horní část ženské sošky se „soví“ tváří — obr. 44, 53, tab. 111 : 4 — a hýždě s příčným otvorem — obr. 34, tab. 81 : 3; lidská nožka — tab. 123 : 5 —, tvořící původně podstavu jiné keramické kompozice, nese stopy žluté, příp. i bílé malby. — MM Brno (PALLIARDI 1911, 125—126, tab. V : 12, 13, 20; SKUTIL 1940, tab. 35 : 1, 6; J. NEUSTUPNÝ 1949, 242, obr. 3 (zde uvedeno pod lokalitou Znojmo); POĐBORSKÝ 1983b, obr. 11 : 1, 19 : 3, 32 : A : 9, tab. VIII : 2).

BOSKOVŠTEJN III — „Písařovicovo pole nad rybníkem“

Na lokalitě prokopali 1908 J. PALLIARDI a F. VILDOMEČ větší objekt; z jeho inventáře pochází spolu s MMK Iib/c též 5 lidských plastik. Jde o miniaturní figurku muže — obr. 59, tab. 105 : 5 —, 2 hlavičky se „soví“ tváří — tab. 95 : 5, 8 —, otlučený trup a část hýždí — tab. 97 : 4, 84 : 6. — MM Brno (PALLIARDI 1911, 126 až 133, tab. V : 1, 8, 17, 19; F. VILDOMEČ 1929, 35, obr. 11 : 11; POĐBORSKÝ 1938b, obr. 21 : 4, 7, 31 : 3, tab. IV : 2).

⁶ F. VILDOMEČ (1929, tab. VI : 32) uvádí tuto sošku pod lokalitou Střelice I („Bukovina“), v inventáři MM Brno a v dalších publikacích však figuruje pod nalezištěm Boskovštejn I („Výhon“).

5. BOŠOVICE (Vyškov), návrší jižně obce

Povrchovým sběrem na sídlišti s MMK získal O. ŠEDO spolu s další keramikou fázi Ib—IIa téměř úplnou zoomorfní nádobku s hlubší elipsovitou prohlubní ve hřbetě a se 2 protilehlými hlavami stylizovanými do kozí podoby — obr. 83, tab. 135 : 1. — MV Vyškov (ŠEDO 1986).

6. BRNO-BYSTRC, vlevo silnice k Veveří

Ze sběrů při stavbě dálnice 1939 získal K. SCHIRMEISEN na 54,5 km údajně zlomky plastik MMK; materiál se však ztratil.

1940 nalezl M. CHLEBORÁD ve vyhozeném materiálu ze sídlištního porušeného objektu spolu se střepovým materiálem MMK II. stupně unikátní portrétní hlavičku lidské figury (v 32); nález patří k ojedinělým portrétům středoevropské neolitické plastiky vůbec — obr. 45, tab. 95 : 3. Patrně z téhož sídliště pochází dvojkonický předmět — tab. 15 : 10 —, který může souviset s figurální plastikou. — MM Brno (CHLEBORÁD, zápis v archivu MM v Brně; MAREŠOVÁ 1965, II, 15; 1971, tab. VIII : 10; PODBORSKÝ 1983b, obr. 21 : 3, 32 : A : 2, tab. IV : 4).

7. BRNO-HOLÁSKY, trať „U Tuřan“

Fragment držadla pokličky se zoomorfní rukojetí — tab. 146 : 3 — bez náleзовých okolností. — MM Brno.

8. BRNO-KOMÍN, trať „Kouty“ („Nivy“)

Ze sběrů a drobných výkopů na sídlišti MMK Ib pochází též lidská nožka a část žlutě natřené, pravouhle ohnuté paže — tab. 90 : 10. Ze stejné lokality asi pochází i rekonstruovaná zoomorfní poklička a rukojet jiné větší malované pokličky — obr. 89, 90, tab. 141 : 6, 144 : 9. — MM Brno (SCHIRMEISEN 1936, 13; SKUTIL 1941, 145; MAREŠOVÁ 1971, tab. XIX : 8; PODBORSKÝ—VILDOMEK 1970, tab. 10 : 139).

9. BRNO-KRÁLOVO POLE

Část pokličky s rekonstruovanou zoomorfní rukojetí — tab. 142 : 5 — bez náleзовých okolností. — MM Brno.

10. BRNO-LÍŠEŇ

Ženské torzo a lidská hlavička — tab. 78 : 2, 14 : 12 — a soška medvěda — tab. 126 : 2 — bez náleзовých okolností. — MM Brno (MAREŠOVÁ 1965, II, 86; PAVELČÍK 1967, tab. IV : 77a, 79).

BRNO-LÍŠEŇ I — „Staré Zámky“

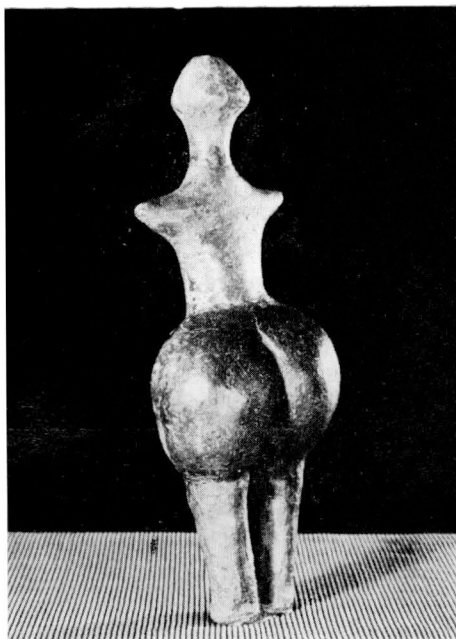
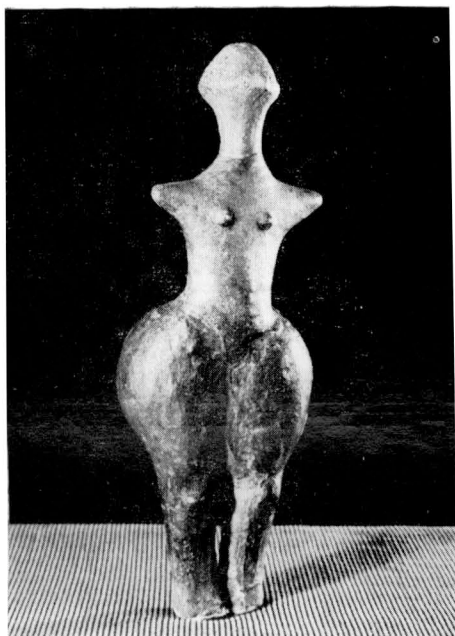
Ze sběrů, resp. z povrchového nálezu při výzkumu ArÚ ČSAV Brno pochází lidská hlavička s naznačeným obličejem — tab. 61 : 3 — a figurka medvěda — obr. 75, tab. 127 : 5. — MM Brno (MEDUNOVÁ—BENEŠOVÁ 1964, 129, 131, obr. 32 : 1, 3; PODBORSKÝ 1983b, obr. 32 : B : 5, tab. IV : 1).

11. BRNO-MALOMĚŘICE, trať „Holý kopec“

Na rozsáhlém sídlišti lidu s MMK Ib—IIb, na němž probíhaly nejprve zkušební výkopy a 1939—41 velký preventivní výzkum (J. SKUTIL, J. POULÍK), se našlo také určité množství figurální plastiky. V dochovalém inventáři je dnes zjistitelných 11 kusů antropomorfní a 1 exemplář zoomorfní plastiky. Jde především o úplnou ženskou sošku s horizontálními pahýly paží a příčným pánevním otvorem (v 181) — obr. 30, tab. 55 : 2 —, hrubší sloupcovitou figuru (v 153) — obr. 31, tab. 55 : 1 —, dále o 3 torza — obr. 32, tab. 53 : 1, 2, 99 : 1 —, 2 hýždě — tab. 83 : 1, 84 : 7 — a další zlomky — tab. 15 : 8, 49 : 5, 90 : 7. Zoomorfní plastiku zastupuje držadlo větší malované pokličky — tab. 146 : 1. — MM Brno (SKUTIL 1963, 14—18; MAREŠOVÁ 1971, tab. VI : 2, X : 6; PODBORSKÝ 1970b, tab. XXV : 11; 1983b, obr. 16 : 1, 2, tab. VII : 1—3).

12. BRNO-OBŘANY, trať „Soběšské“

Ze sídliště lidu s MMK Ib (a snad i II), na němž pracovali K. J. MAŠKA, J. FILA, F. ADÁMEK, E. VODIČKA a L. KUČERA, pochází také 11 fragmentů antropomorfní a 2 kusy zoomorfní plastiky. Nejvýznamnější je hlavička se „sovi“ tváří s armenoidním nosem — tab. 61 : 1 —, část trupu s rytou výzdobou — tab. 80 : 2 —, 2 malé paže „boskovštejnského“ podtypu — tab. 91 : 3 —, hýždě s příčným otvorem — tab. 84 : 1, 5 — a další zlomky. Dále je k dispozici jednoduchá zvířecí soška — tab. 127 : 3 — a fragment držadla pokličky — tab. 145 : 5. — MM Brno (PALLIARDI 1894, 133; ČERVINKA 1904, 66; SKUTIL 1940, tab. 26 : 3—5, 8; ADÁMEK 1940; PODBORSKÝ 1983b, obr. 32 : A : 5).



Obr. 9a, b. Střelice III.

13. BRNO-ŘEČKOVICE, trať „Krbál“

Ze sídliště lidu s MMK jsou dochovány 4 fragmenty antropomorfních plastik, datovatelné nejspíše do fáze Ib. Nejvýznamnější je hlavička se stylizovanými prvky obličeje — *tab. 61 : 5* — a noha s chodidlem — *tab. 51 : 10*. — MM Brno (SKUTIL 1941, 143—145).

14. BRNO-ŽABOVŘESKY, Havlíčkova ulice č. 63

Spolu se střepy starší MMK a obsidiánem se údajně našla na staveništi také poklička s dvojhlavou zoomorfní rukojetí. — Uložení nezjištěno (SKUTIL 1941, 145; MAREŠOVÁ 1965, II, 22—23).

15. BRNO-ŽEBĚTÍN, trať „Na Drdi“

Ze sběrů a drobných výkopů na rozsáhlém sídlišti lidu s MMK I. stupně pochází též hlavička lidské plastiky — *tab. 15 : 2*. — MěM Brno (KOZEL 1954, 121—123; KAZDOVÁ 1982, II, *tab. 54 : 14*).

16. BUDKOVICE (Brno-venkov), trať „Na zadních“

Větší ženské torzo spolu s pomalovanými střepy. — Uložení nezjištěno (MAREŠOVÁ 1965, II, 24).

17. BULHARY (Břeclav), hliník u bývalé cihelny

Z výzkumu opevněného rondelu lidu s MMK, prováděného ArÚ ČSAV Brno 1977, pochází torzo menší mužské sošky s „plným“ účesem a plastickými žebry na zádech — *tab. 17 : 2*. — ArÚ ČSAV Brno (MĚŘÍNSKÝ—STUHLÍK 1980, 27).

18. CTIDRUŽICE (Znojmo), trať „Stejskalovo pole“

Na sídlišti lidu s mladou MMK (fáze IIb) prokopal 1923—26 F. VILDOMEČ přes 20 sídlištních objektů. Z nich pochází celkem 24 zlomků lidské plastiky, 3 ostatní antropomorfní motivy — *tab. 121 : 3, 123 : 3* — a 6 zoomorfních plastik — *obr. 71, 72, 79, tab. 130 : 2—6, 131 : 2*. Z lidských figur je nejvýznamnější hlavička se „soví“ tváří — *tab. 95 : 7* —, 3 trupy — *tab. 96 : 1, 2, 97 : 1* —, 7 paží vesměs „boskovštejnského“ podtypu — *tab. 91 : 1, 2, 4, 5, 18* —, hýždě ploché figury — *tab. 102 : 4* —, zlomky nohou — *tab. 102 : 1, 3, 114 : 3* — a 2 polotovary — *tab. 117 : 6, 11*. Veškerá plastika ze Ctidružic je modelována z keramické masy se silnou příměsí

písku, má naturální zrnitý povrch hnědých odstínů a technologicky koresponduje s běžnou užitkovou keramikou II. stupně jihozápadní Moravy. — MM Brno (F. VIL-DOMEK 1925, 2, tab. II : 7 — zde uvedeno jako Grešlové Mýto; 1929, 32, obr. 9; SKUTIL 1940, tab. 34 : 2—7, 9, 12—13, 43 : 1—4; MAREŠOVÁ 1971, tab. IX : 12, X : 3, XII : 3, XIII : 3, XVI : 16, XVIII : 8; PODBORSKÝ 1983b, obr. 21 : 5, 22 : 1, 2, 24 : 2).

19. **DIVÁKY** (Břeclav), trať „Díly v zelách“

Z výzkumu osady lidu s MMK II. stupně (J. UNGER) pochází 2 zlomky lidských nožek a zoomorfní výčnělek v podobě ovčí hlavy — *tab. 147 : 6*. — RM Mikulov (UNGER 1983, 19; KOŠTURÍK—UNGER 1985).

20. **DOLNÍ NĚMČÍ** (Uherské Hradiště)

Ze sběrů v okolí obce pochází zlomky zvířecích sošek a část menší neurčité zoomorfní nádoby. — ZŠ Dolní Němčí.

21. **DOLNÍ VĚSTONICE** (Břeclav), trať „Na pískách“

Spodní část lidské nohy s větším chodidlem spolu s keramickým inventářem MMK IIa, bez bližších nálezových okolností. — MM Brno (PODBORSKÝ 1970b, tab. XXVI : 4).

22. **DRNHOLEC** (BŘECLAV), trať „Holenická pole“

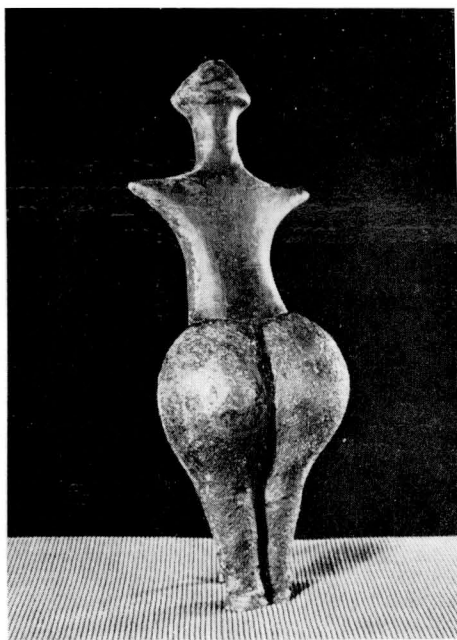
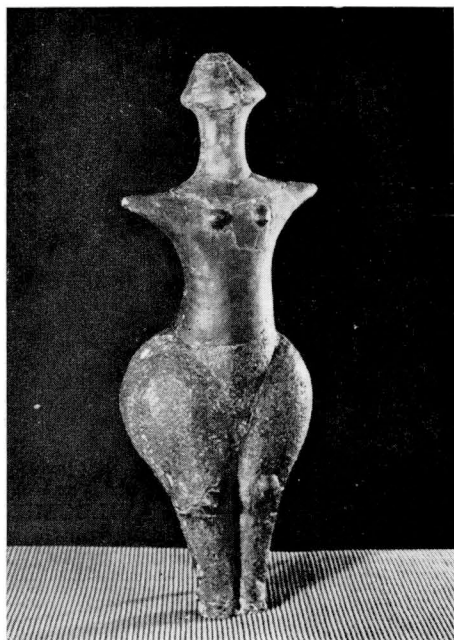
Ze záchranného výzkumu pozdně lengyelského sídliště (ArÚ ČSAV Brno) pochází také zlomek ženské sošky. — ArÚ ČSAV Brno (JELÍNKOVÁ 1981, 195).

23. **DRNOVICE** (VYŠKOV), trať „Knězův háj“

Z většího sídlištního objektu pochází lidská (?) nožka s náznakem ohnutí kolena v pravém úhlu a s chodidlem s naznačenými prsty; Z téhož objektu získal O. ŠEDO zlomek zoomorfního držadla pokličky s otvorem. Oba předměty nesou na povrchu zbytky rytého jordanovského ornamentu. — MV Vyškov.

24. **DŘEVOHOSTICE** (Přerov), trať nahošovská „Pláňava“

I. L. ČERVINKA uvádí v uvedené trati jordanovské sídliště, které zjistil při výzkumu tamního mohylníku. Pravděpodobně z tohoto sídliště pochází pozdně len-



Obr. 10a, b. Stělice III.

gyelská keramika včetně půle vaničky se stylizovaným zoomorfním držadlem — *tab. 150 : 5*. — MM Brno (ČERVINKA 1908, 82—83; PODBORSKÝ 1982, obr. 5 : 4).

25. DUKOVANY (Třebíč), trať „Pařeží“ („Jamolické“)

Ze starších výzkumů J. PALLIARDIHO na sídlišti lidu s MMK Ia pochází též 6 exemplářů antropomorfní plastiky, fragment gynekomorfní nádoby svodínského typu — *tab. 118 : 4* — a žlutě natřený zoomorfní výčnělek v podobě kozí hlavy — *tab. 148 : 1*. Z fragmentů lidských figur jsou významné oba trupy — *tab. 23 : 3, 4*. —, část hýždí sedící sošky — *tab. 48 : 2* —, zlomek větší figury s dutými hýžděmi — *tab. 33 : 4* — a větší lidská noha — *tab. 49 : 9*. — MM Brno (ČERVINKA 1908, 75; PALLIARDI 1911, 135—136, 138; SKUTIL 1940, *tab. 19 : 1, 21 : 1*; PODBORSKÝ 1970b, *tab. XVI : 7*).

26. GREŠLOVÉ MÝTO (Znojmo), trať „Mírovec“

Na polykulturním výšinném sídlišti získal J. PALLIARDI také typickou pozdní lengyelskou keramiku (MMK Ib) a 3 exempláře figurální plastiky: jde o fragment ploché mužské sošky štěpánovického typu — *tab. 98 : 1* —, lidskou nohu — *tab. 49 : 4* — a větší část zvířecí figury s hlavou s důlky — *tab. 127 : 1*. — MM Brno (PALLIARDI 1895, 89—90, *tab. VIII : 1, 6*; ČERVINKA 1902, 72, *tab. III : 1, 6* — na *tab. III : 8* je vyobrazena noha s výzdobou vpichů či zářezů, dnes nezjistitelná).

27. HLUBOKÉ MAŠŮVKY (Znojmo)

Na katastru obce se nachází několik sídlišť lidu s MMK, z nichž na 3 se našly také terakotové figurky:

HLUBOKÉ MAŠŮVKY I — „Hejtmanky“

Ve sbírce J. HRBKA v Plenkovicích se nalézal úlomek lidské figurky; údajně šlo o lidskou hlavičku. — Uložení nezjištěno (HRBEK 1938, 143; MAREŠOVÁ 1965, II, 32).

HLUBOKÉ MAŠŮVKY II — „Za kovárnou“

Torzo lidské sošky, lidská noha a poklička se zoomorfní rukojetí bez bližších průvodních zpráv. — Uložení nezjištěno (MAREŠOVÁ 1965, II, 32).

HLUBOKÉ MAŠŮVKY III — „Niva“ („Nivky“, „Padělky“)

Na známém sídlišti lidu s MMK prováděl své výzkumy 1932—35 F. VILDOMEC; prokopal 7 jam horizontu I/1, 112 jam horizontu I/3 a 92 objektů horizontu II/2 (podle VILDOMCOVY periodizace). Početné nálezy plastik pocházejí zvláště z horizontů I/3 (=Ib) a II/2 (=IIa). Později (1947—50) pokračoval ve výzkumu SAÚ Praha a NM Praha pod vedením J. NEUSTUPNÉHO a za spolupráce F. VILDOMCE a L. HÁJKA; inventář z toho výzkumu je zatím nepřístupný a není zahrnut do této práce.

Ze středního horizontu (Ib MMK; protože ze staršího horizontu není nálezů plastiky, je dále v textu horizont Ib označován jako starší v protikladu k mladšímu, tj. IIa) pochází celkem 247 kusů samostatné antropomorfní plastiky a navíc zlomek nádoby svodínského typu. Dále sem patří celkem 19 exemplářů zoomorfní plastiky. Z lidských figur stojí na prvním místě úplná soška (v 280) s dvojkonickou stylizovanou hlavou s rytými „kouty“, s příčným otvorem mezi koleny a s plastickými pažemi v lomeném předpažení — *obr. 104, tab. 63*. Jejím protikladem je drobná nemělá mužská soška se vzpaženými rukama (v 90) — *tab. 85 : 2*. Následuje 11 exemplářů téměř úplných figur včetně drobné terakoty s věncem 6 plochých pupků kolem pasu — *tab. 64 : 1, 2, 65 : 2, 85 : 1*. Ze 45 lidských hlav lze zdůraznit portrétní tváře — *obr. 35, 36, tab. 66 : 2—4* —, ale i ostatní (stylizované) exempláře — *tab. 67 : 1—8* — mají svůj význam. Dále je tu několik trupů s hlavou a zbytky či alespoň kořeny paží jaroměřického podtypu — *tab. 54 : 1, 65 : 1, 72 : 3* —, 1 mužský trup se vztyčenými pažemi (maršovického podtypu) — *tab. 72 : 1* —, trupy a jejich části s pažemi nebo jejich zbytky jaroměřického podtypu — *tab. 72 : 2, 4* —, další fragmenty trupů, 3 větší části sedících sošek — *tab. 85 : 4* —, řada jednotlivých paží, hýždí, nohou a dalších zlomků.

Samostatnou zoomorfní plastiku reprezentuje figurka kozla — *tab. 125 : 3* — a dalších 8 figurek nebo jejich částí; 1 miniaturní zoomorfní nádoba — *tab. 139 : 2* —, 2 úplné a 6 větších částí pokliček se zoomorfními držadly a žlutě malovaný realistický výčnělek v podobě kozí hlavy na ohnutém krku — *tab. 149 : 5* — celý soubor doplňují.

Mladší sídlištní horizont (IIa) reprezentuje 68 kusů samostatné lidské plastiky,



Obr. 11. Těšetlice-Kyjovice, obj. 61.

1 antropomorfní nádoba, 4 jiné antropomorfní motivy a konečně celkem 5 exemplářů zoomorfní plastiky.

Mezi lidskými plastikami stojí na prvním místě rekonstruovaná „venuše“ (v 360) — obr. 103, tab. 93 — popsaná podrobně F. VILDOMCEM a traktovaná nejnověji také S. VENCLEM. Téměř úplná je další neumělá soška se „soví“ tváří a velkými chodidly (v 180) — tab. 92 : 2; podobně zachovalá je miniaturní soška s náznakem „soví“ tváře a příčným otvorem — tab. 94 : 1. Pouze hlava a prodloužení plasticky modelovaných paží chybí štíhlé sedící ženské sošce (v 105) — tab. 85 : 3. Dále stojí za samostatnou prezentací několik větších torz — tab. 94 : 2 — a 4 zbytky trupů s hlavami — tab. 92 : 1, 94 : 3, 95 : 10. Hlavy fáze IIa mají buď portrétní ráz — obr. 61, tab. 95 : 2 —, nebo jsou maskovité — obr. 63, tab. 93 : 1, 94 : 3, 95 : 1 —, či schematizované — obr. 62, tab. 95 : 4, 6. Z ostatního inventáře zmiňují speciálně ještě spodní část sošky se šikmým příčným otvorem v pánevní oblasti — tab. 94 : 4. Příslušnost ženského trupu střelického typu se šikmými žebry na zádech — tab. III : 4 — k horizontu IIa je sporná. K antropomorfním nádobám posléze náleží známý trojitý pohár na dvojité lidské nožce — tab. 122 : 3; k ostatním antropomorfním motivům patří čtyřcípá sigilátová mísa s lidskými maskami a zlomek podobné mísy, část antropomorfního držadla pokličky s příčným otvorem — tab. III : 1 — a další sigilátová čtyřcípá mísa se stylizovanými hlavičkami a zlomek podobné mísy.

Zoomorfní plastiku zastupuje unikátní dutá plastika ryby — tab. 126 : 3 —, dále 3 neúplné pokličky se zoomorfními držadly a výčnělek v podobě kozlí hlavy — tab. 148 : 7 — aplikovaný na okraji stěny mísovitě (vaničkovité?) nádoby. — VM Boskovštejn (F. VILDOMEC 1946; 1950, 10—22, obr. 1—6, tab. II—V, VII; SKUTIL 1940, tab. 41; J. NEUSTUPNÝ 1949, 245—246, s obr.; MAREŠOVÁ 1971, tab. I, XX : 1; PODBORSKÝ—VILDOMEK 1972, tab. G : 4; PODBORSKÝ 1983b, obr. 21 : 1, 2, 32 : A : 8, 32 : B : 6, tab. III : 1, 2, IV : 3).

28. HLUK-DOLNÍ NĚMČÍ (Uherské Hradiště), trať „Dřínky“

Při výzkumu sídliště z doby římské, prováděném KAM FF UJEP (R. M. PERNÍČKA), se přišlo 1972 rovněž na stopy osady s MMK II. stupně. Z povrchové vrstvy pochází spolu s typickou keramikou také nožka lidské sošky. — KAM FF Brno (PERNÍČKA 1974, 175, tab. XXVIII : 1; KOŠTUŘÍK 1982, 70—71, obr. 1 : 1).

29. HORÁKOV (Brno-venkov), trať „Čtvrtky“

Z výkopů na sídlišti lidu s MMK staršího stupně z 80. let 19. stol. (I. L. ČERVINKA, J. STÁVEK, F. ČERNÝ) je dochováno 5 exemplářů lidské plastiky (další část: chodidlo lidské nohy — SKUTIL 1946, 62, obr. 16 —, uložené asi v soukromém držení, se mi nepodařilo identifikovat) a 8 kusů zoomorfní plastiky. Z lidských sošek, které typologicky ukazují spíše již k fázi Ib, registruji větší stylizovanou hlavu — *tab. 61:2* —, zlomek trupu s prodlouženým pahýlem paže — *tab. 23:1* —, levou hýždí s příčným otvorem — *tab. 71:2* — a 2 nožky. Zoomorfní plastika je zastoupena figurkou prasete (?) — *obr. 77, tab. 129:5* —, hranatou zoomorfní nádobkou se 2 mělkými otvory — *obr. 80, tab. 136:3* —, 4 fragmenty pokliček se zoomorfní rukojetí — *tab. 142:1, 4, 8, 143:4* — a 2 malovanými výčnělky v podobě zvířecích hlav — *tab. 147:3, 148:4*. — MM Brno (ČERVINKA 1902, 74; 1908, 75; SKUTIL 1940, tab. 26:6).

30. HORNÍ DUNAJOVICE (Znojmo), trať „Na záhumenicích“

Ze zachraňovacího výzkumu JM Znojmo (J. KOVÁRNÍK) 1980 pochází z objektu s MMK IIa také větší část menší poškozené ženské sošky s dozadu prohnutým tělem, rozšířenou podstavou (chodidlo?) a s kořeny paží směřujících před tělo — *tab. 96:4*. — JM Znojmo (KOVÁRNÍK 1982, 50; 1983, 280n, obr. 2:1).

31. HROTOVICE (Třebíč), trať „Panská niva“

Z výkopu J. PALLIARDIHO 1908 na sídlišti lidu s MMK mladšího stupně pochází fragment větší duté hýždě ženské figury s plastiky vyznačeným klínem — *tab. 34:5* — a 2 zlomky lidské nohy. — MM Brno (PALLIARDI 1911, 22; ČERNÝ 1924, 109).

32. HULÍN (Kroměříž), Hýzova skála v trati „Drážky“

Ze sběrů V. BRÁZDILA pochází údajně hlavička zoomorfní plastiky. — Uložení nejjisténo (MAREŠOVÁ 1965, II, 42–43).

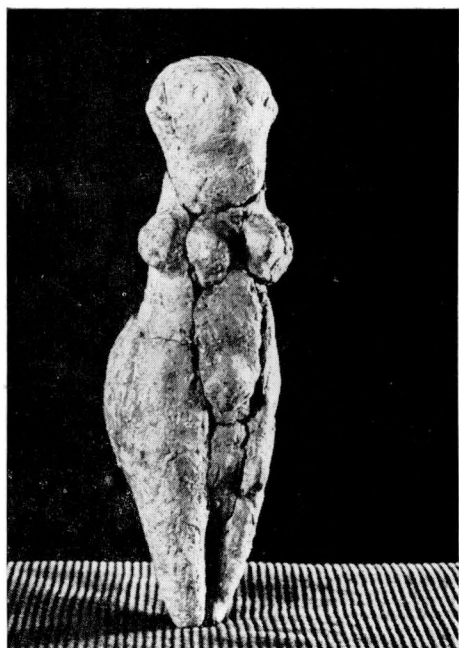
33. JAROMĚŘICE NAD ROKYTNOU (Třebíč), trať „Kerchůvky“ („Niva“)

Na rozlehlém sídlišti lidu s MMK Ib prokopal větší počet objektů již J. PALLIARDI začátkem 20. stol. Z jeho výkopů pochází mimo jiné také cca 140 kusů figurální plastiky, nesestavitelných, žel, podle nálezových celků (osada je však chronologicky homogenní). 1973 provedla na sídlišti, ohroženém stavbou plynovodu, preventivní výzkum KAM FF UJEP (P. KOŠTŮŘÍK); tehdy bylo otevřeno 18 kulturních jam, z nichž obj. č. 1, 6, 8 a 15–17 obsahovaly také zlomky figurální plastiky. — Celkem jsem shromáždil 150 kusů antropomorfní a 12 kusů zoomorfní plastiky.

Z lidských figur uvádím především 2 drobné kresebné rekonstruovatelné sošky s kořeny paží jaroměřického podtypu a s příčnými otvory v pánevní oblasti — *tab. 69:1, 2* —, dále torzo oblé mužské sošky téhož podtypu (?) — *tab. 70:4* — a téměř úplnou sošku s kořeny horizontálních pahýlů paží a s příčným otvorem v oblasti nad koleny — *obr. 47, tab. 62:2*. Dále jsou důležitá obě torza s dochovými hlavičkami — *obr. 46, tab. 62:1, 68:1* —, 4 portrétní hlavy — *obr. 39–41, tab. 56:1–3, 57:3* — a 21 dalších různé velikých hlaviček buď se „sovi“ tváří nebo zcela schematizovaných — *obr. 43, tab. 14:2, 58:1–6, 59:1–9, 60:1, 3–6*. Z velkého počtu trupů je třeba zdůraznit drobný exemplář se šikmo vzhůru se zvedajícími perforovanými pahýly paží — *tab. III:6* —, 2 různé velké trupy s pahýly stejného maloměřického typu — *obr. 49, tab. 62:3, 111:1* —, fragment větší duté plastiky typu busty s tupými pahýly paží — *tab. 76:2* —, 2 fragmenty s kořeny paží štěpánovického typu — *tab. 69:5, 76:1* —, 6 kusů trupů s pažemi jaroměřického podtypu — *obr. 48, 51, tab. 68:2, 3, 69:3, 4, 6, 7* — a další zlomky včetně kusů s doklady technologie plastik — *tab. 111:2*. Výjimečnými předměty jsou plastické odlomené paže s rukou s prsty — *tab. 90:1–6*. Z 53 kusů hýždí — *tab. 70:1, 3, 73:1–4, 6, 7, 74:1–3* — a hýždí s nohou — *tab. 70:2, 71:3, 5, 75:1–7, 84:2* — se vyčleňují 2 stylizované exempláře — *tab. 100:3, 4* — a 1 větší fragment sloupovitě plastiky — *tab. 100:2*. Výběr ze 33 kusů nožek reprezentuje *tab. 86:1–10, 87:1, 3–6, 100:1, 104:1, 2* —, 5 sedících sošek *tab. 48:6, 87:2, 89:1*. Jako surovina je registrován předmět na *tab. 117:5*.

Vedle samostatné lidské plastiky je v souboru větší lidská pravouhle ohnutá paže — *tab. 118:3* —, chodidlo antropomorfního pohárku — *tab. 119:5* — a 3 další antropomorfní motivy — *tab. 120:5, 123:4, 7*.

Samostatná zoomorfní plastika je reprezentována 6 soškami, z nichž zaujme především drobná realistická figurka prasátka — *obr. 71, tab. 131:1* —, další kus se široce rozevřenou tlamou — *tab. 131:8* —, miniaturní soška berana — *obr. 71,*



Obr. 12a, b. Střelice I.

tab. 124 : 1 — atd. tab. 125 : 5, 129 : 4, 132 : 6. Unikátní je známá zoomorfní nádobka se zbytky žluto-červené polychromie — tab. 138 : 1. Ze 3 poblíček — tab. 142 : 6, 145 : 5, 146 : 4 — je nejvýznamnější větší exemplář s otiskem listu dubu na bázi — obr. 95. Zoomorfní plastiku doplňují 2 typické výčelnky — tab. 147 : 5. — MM Brno, ZM Třebíč (SKUTIL 1940, tab. 27—32; F. VILDOMEČ 1950, 16, tab. VI; J. NEUSTUPNÝ 1949, 243, obr. 2, 5; MAREŠOVÁ 1971, tab. IV, IX, X, XII—XVIII; KOŠTUŘÍK 1974a, 18—20, tab. 12—13; 1979, 36—39, tab. 15, 22; PODBORSKÝ 1982, 25, obr. 3 : 1, tab. I, II; 1983b, obr. 11 : 3, 16 : 3, 17 : 1—3, 18 : 1—3, 20 : 1, 24 : 4, 27 : 1, 30 : 4—5, 32 : A : 3, 4, 6, 7, 32 : B : 2, 3, tab. II : 1, 2, 4, III : 3, 4, VIII : 3, XI : 8).

34. JEZEŘANY-MARŠOVICE (Znojmo), trať „Na kocourkách“

Z většího zachraňovacího výzkumu na sídlišti lidu s MMK fází Ib, IIa₁ a IIc, prováděného JM Znojmo (I. RAKOVSKÝ, A. HUMPOLOVÁ) 1976—1978, pochází celkem 22 fragmentů antropomorfní a 1 zoomorfní plastika. Veškeré tyto exempláře se váží výhradně k horizontu Ib MMK.

Samostatná lidská plastika je zastoupena miniaturní bezhlavou soškou — tab. 105 : 4 —, 3 hlavičkami různého typu — obr. 38, tab. 15 : 11, 77 : 1, 2 —, 4 trupy — tab. 44 : 1, 78 : 1, 3, 4 —, z nichž fragment se široce vzpaženými pahýly rukou dal název maršovickému podtypu, 1 paži se zbytkem dlaně s prsty — tab. 90 : 9 —, 8 hýžděmi (často s příčným pánevním otvorem) — tab. 77 : 3—5, 7, 79 : 1—3, 88 : 3 — a dalšími zlomky — tab. 52 : 9, 77 : 6, 88 : 2. Soubor doplňuje masivní nožka antropomorfního poháru — tab. 123 : 6. — Zoomorfní plastika je reprezentována malou nádobkou s odlomenou hlavou a udroleným koncem očásku; má kvadratickou modelaci těla a hluboký důlek v plochem hřbetu — tab. 139 : 2. — JM Znojmo (KOŠTUŘÍK—RAKOVSKÝ a kol. 1984; PODBORSKÝ 1982, tab. II : 1; 1983b, obr. 31 : 1, tab. I : 3, 4, VIII : 1).

35. KLENTNICE (Břeclav), severní konec obce

Při výzkumu popelnicového pole 1952—57, který prováděl ArÚ ČSAV Brno (J. ŘÍHOVSKÝ), bylo otevřeno také 12 jam s MMK IIa₁. Z nich pochází také spodek lidské nohy s chodidlem s výřezem — tab. 49 : 3 — a téměř úplná zoomorfní nádobka — obr. 82, tab. 135 : 2. — MM Brno (ŘÍHOVSKÝ 1963, 13).



Obr. 13a, b. Střelice I.

36. KLOBOUČKY (Vyškov), trať „Písečník“

Mezi početným keramickým materiálem z jordanovské jámy (výkop 1930 M. CHLEBORÁD) se nachází také hruška vypálené hlíny se stopami modelace — *tab. 117 : 3* —, kterou lze označit za polotovar figurky. — MM Brno (SKUTIL 1930, 131; 1931, 129).

37. KOBEŘICE (Vyškov), trať „Nová pole“

Ze sídliště lidu se starší MMK (Ia), na němž 1903—09 konal sběry a výkopy A. PROCHÁZKA a 1956 průzkum J. ŘÍHOVSKÝ, pochází 9 fragmentů lidských sošek a torzo pokličky se zoomorfní rukojetí. Význam má zejména červeně natřená hlavička s vyznačenými rysy obličeje — *tab. 8 : 2* —, další stylizovaná hlavička — *tab. 14 : 6* —, 2 části trupů střelického typu — *tab. 22 : 2, 3* —, z nichž větší ženské torzo se šikmými plastickými žebry na zádech nese známky gravidity, 2 hýždě — *tab. 33 : 3, 34 : 2* — a 3 lidské nohy — *tab. 51 : 2, 6, 15*. — MM Brno (PROCHÁZKA 1903, 109—110, *tab. XII : 5*; 1909, 187—188; ČERVINKA 1908, 76; SKUTIL 1940, *tab. 17 : 10, 19 : 3, 20 : 1, 24 : 12*; PODBORSKÝ 1983b, *obr. 12 : 2*).

38. KOBYLÍ (Břeclav), trať „Rybárna“

Horní půlka drobné ženské plastiky se „soví“ tváří (v 75), nalezená 1966 při bagrování. — ArÚ ČSAV Brno (TICHÝ 1967, 17, *tab. 4 : 1*).

39. KOSTELEČ NA HANĚ (Prostějov), trať „Rolnická cihelna“ („Záhumení“)

Z rozrušených kulturních jam s mladší MMK zachránil A. GOTTWALD drobnou ženskou sošku a bíle malované zoomorfní držadlo pokličky — *obr. 94, tab. 143 : 1*. Drobná ženská soška (v 63) se „sovím“ obličejem s perforací v očích, s vysedlým plochým jazykem v zadní partii a s naznačeným úcesem na zádech má paže odlomeny tak, že není možno rekonstruovat jejich původní vzhled — *obr. 52, tab. 106 : 4*. — VÚ/M Olomouc (GOTTWALD 1931, 22—23, *obr. 13, 14*; SKUTIL 1931, 129—130, *obr. 1*; POULÍK—FORMAN 1956, *obr. 59*; MAREŠOVÁ 1971, *tab. X : 4, XIX : 3*; PODBORSKÝ 1983b, *tab. IX*).

40. KRAMOLÍN (Třebíč), trať „Hrádek“

Na výšinném sídlišti, ideálně chráněném přírodními podmínkami, zahajuje početné pravěké osídlení lid s MMK II. Již zkušební výkopy J. PEŠTALA, J. SKU-

TILA a J. POULÍKA v 30. letech přinesly typický keramický materiál; z těchto let pochází také zoomorfní výčnělek v podobě kravské hlavy se široce rozevřenou tlamou — obr. 96, tab. 150 : 2 — a lidská ručka s odlomenými prsty (SKUTIL 1946, 68, obr. 21), která je dnes neznámá.

5. 10. 1957 nalezl na „Hrádku“ při sondáži horní půli ženské sošky se „sovi“ hlavou opět J. PEŠTÁL, který svůj nález označil jako „kramolinská venuše“ — tab. 106 : 5.

1971—1977 provádělo na lokalitě velký záchranný výzkum ZM Třebíč ve spolupráci s KAM FF UJEP (O. KOS, P. KOŠTUŘÍK). Z tohoto výzkumu pochází také 18 fragmentů samostatné lidské plastiky, spodek antropomorfního pohárku — tab. 120 : 7 —, 2 jiné motivy, z nichž závěsná kompozice — tab. 109 : 2 — představuje dosud ojedinělý exemplář v celém souboru moravské neolitické plastiky, a 3 zvířecí figurky — obr. 74, tab. 127 : 4, 131 : 5, 7. Mezi lidskými soškami je pozoruhodná úplná, ale na povrchu silně poškozená figurka se „sovi“ tváří — tab. 101 : 1 —, důležité jsou i některé ze 6 trupů — obr. 54, 109, tab. 97 : 2, 3, 99 : 2—4 —, významné jsou dále 2 sedící fragmenty — obr. 57, 58, tab. 108 : 1, 109 : 1 —, části sloupcovitých plastik — tab. 101 : 2, 3, 105 : 1 —, kusy dolních končetin — tab. 88 : 4, 101 : 4, 104 : 3 — a větší část masivní paže boskovstejnského podtypu — tab. 91 : 19. — ZM Třebíč (PEŠTÁL 1935, 1—3; SKUTIL 1941, 145; 1946, 68, obr. 21; J. NEUSTUPNÝ 1949, 243, obr. 4 (zde uvedeno jako Hartvíkovicve); POULÍK—FORMAN 1956, obr. 60; KOS—KOŠTUŘÍK 1972; KOŠTUŘÍK 1974b, 105, tab. 108; 1976, 110, obr. 5; PODBORSKÝ—KAZDOVÁ—KOŠTUŘÍK—WEBER 1977, tab. 40 : 1, 3, 6; PODBORSKÝ 1983b, obr. 20 : 2, 24 : 1—3, 28 : 1, 30 : 1, tab. VII : 4, X, XI : 6).

41. KRAVSKO (Znojmo), trať „U hájovny“

V bývalé sbírce J. HRBKA v Plenkovicích se údajně nalézala část čtyřcípé sigilátové mísy s lidskými maskami, pocházející ze sídliště MMK II. — Uložení neznámé (MAREŠOVÁ 1965, II, 77).

42. KŘEPICE (Znojmo) I — „Hradisko“

Na imponantním výšinném sídlišti nad soutokem Křepičky a Stupešického potoka tvoří spodní sídlištní horizont vrstvy s mladší MMK, jak zjistil již koncem 19. stol. J. PALLIARDI a 1930 potvrdil F. VILDOMEČ. V MM Brno je z Hradiska uložena menší kulovitá lidská hlavička, drobný hroditý pahýl paže, hýždě lidské sošky — tab. 84 : 4 —, zlomek hliněného falického (?) předmětu a miniaturní jednostranné zoomorfní držadlo pokličky — obr. 93, tab. 145 : 1. JM Znojmo chová z lokality nohu lidské sošky a část stěny mísovité (?) nádoby s antropomorfním dekorem — tab. 121 : 1. — MM Brno, JM Znojmo (PALLIARDI 1889, 143, pozn. č. 8; 1892, 249—250; ČERVINKA 1902, 75; SKUTIL 1940, tab. 34 : 8; V. VILDOMEČ 1956b, 164).

KŘEPICE II — U „Káčírku“ u Hradiska

Podle záznamu v původním inventáři J. PALLIARDIHO, uloženém v MM Brno, pochází z „mohyly u Káčírku“ u hradiska křepického, z hrobu I, také lidská plastika; jde o trup ženské sošky mašuveckého typu, který je označen starým štítkem s číslem 776, odpovídajícím zápisu v inventáři — tab. 97 : 5. Ostatní předměty z hrobu včetně „popelnice“, označené v PALLIARDIHO inventáři čísly 775a—e, 777—779, nelze v MM Brno identifikovat. Je možné, že soška pochází ze zárového hrobu s mladou MMK (šlo by o jediný případ tohoto druhu na Moravě), nebo že jde o archaický předmět, uložený do hrobu z doby bronzové. — MM Brno (zápis v PALLIARDIHO inventáři).

KŘEPICE III — kravín JZD Křepice

Při stavbě kravína porušili objekty se starší MMK. A. HUDEC z nich zachránil spolu s další keramikou spodní část větší duté lidské figury (v 159), pomalované na povrchu žluto-červeno-černou (hnědou) polychromií — tab. 7. 1962—64 provedl na lokalitě zjišťovací výzkum ArÚ ČSAV Brno (R. TICHÝ), při němž se podařilo zachytit zbytky fortifikace — patrně rondelu těšetického typu. Z jámy č. 8 uvnitř opevnění pochází také horní část ženské sošky se stopami žluto-červené malby. — JM Znojmo, ArÚ ČSAV Brno (V. VILDOMEČ 1965, 176n, obr. 80; TICHÝ 1963, 20, tab. VI : 2; 1976, 240, tab. XXVIII : 1; PODBORSKÝ—VILDOMEČ 1972, tab. XIX : 10; PODBORSKÝ—KAZDOVÁ—KOŠTUŘÍK—WEBER 1977, tab. 26 : 19).

43. KUDLOVICE (Uherské Hradiště), trať „Zámeza“

1934 zjistil V. HRUBÝ na lokalitě také nevýrazné osídlení lidem s MMK; z něho pochází fragment nohy lidské plastiky a část nádoby se zbytkem lidské nožky. — SM Uherské Hradiště (MAREŠOVÁ 1965, II, 79).

44. KUCHAROVICE (Znojmo), trať „Dolní Kasperek“

Ze zachraňovacího výzkumu na sídlišti s MMK, který provedla 1972 KAM FF UJEP (V. JANÁK), pochází torza 2 ženských sošek s příčnými otvory v pánevní oblasti — obr. 102, tab. 83 : 2. — JM Znojmo (JANÁK 1974, 125n, tab. XX).

45. LESŮNKY (Třebíč)

Z obvodu obce pochází silně otřelá zvířecí plastika — tab. 127 : 7 —, kterou J. SKUTIL publikoval jako falus, a další zlomek keramického falického (?) předmětu. — MM Brno (SKUTIL 1940, tab. 35 : 3 dole).

Nověji konal v katastru obce průzkumy J. KOVÁRNÍK, který identifikoval několik sídlišť lidu s MMK II., zvláště v trati severozápadně obce, po obou stranách silnice z Lesůnek do Šebkovic (I), a v trati „Hloušek“ („Vystrčilka“) (II).

LESŮNKY I — severozápadně obce

Ze sběrů 1971 získal J. KOVÁRNÍK trup drobné mužské sošky mašúveckého typu s naznačeným V-ornamentem — tab. 80 : 1 — a výčnělek v podobě hlavy skotu — tab. 149 : 1 —, zdobený tečkovaným a rytým ornamentem se zbytky bílé pasty. — ZM Třebíč (KOVÁRNÍK 1977, 96).

LESŮNKY II — trať „Hloušek“ („Vystrčilka“)

Ze záchranného výzkumu objektů s MMK z konce Ib, příp. počátku Iia získal v 70. letech J. KOVÁRNÍK téměř úplnou ženskou sošku mašúveckého typu — obr. 56, tab. 103 : 2 — a několik zoomorfních plastik: z nich je třeba jmenovat samostatnou zvířecí figurku — obr. 73, tab. 126 : 6 —, větší část zoomorfní nádoby — tab. 138 : 2 — a 2 zoomorfní výčnělky — obr. 100, tab. 147 : 10, 150 : 1. — ZM Třebíč (KOVÁRNÍK 1980, 286, obr. 6 : 1—5; PODBORSKÝ 1982, obr. 3 : 4; 1983b, obr. 23 : 2).

46. LHÁNICE (Třebíč)

Jako dar místní školy je v NM Praha uložena větší část poklice s prolomeným, původně zoomorfním dvojstranným držadlem — tab. 145 : 6. — NM Praha.



Obr. 13c. Stfělce I — Obr. 14. Stfělce I.

47. LODĚNICE (Znojmo)

Zlomek hliněné sošky bez náleзовých okolností, ohlášený 1925 denním tiskem. — Uložení nezjištěno (MAREŠOVÁ 1965, II, 84).

48. LULEČ (Vyškov), trať „Martinský vrch“ („Liliová hora“)

Ze sběrů a výkopů V. TRAVĚNCE na polykulturním sídlišti pochází též figurální plastika MMK. Dochován je větší ženský trup střelického typu — *tab. 22 : 1* — a schematizovaný zoomorfní výčnělek; literárně jsou dále evidovány 2 zvířecí sošky a červeno-bíle malované zoomorfní držadla pokličky, jejichž uložení však není známo (je možné, že některé ze zvířecích figurek, evidovaných bez naleziště — srov. např. *tab. 127 : 6, 129 : 1, 133 : 1* — jsou z Lulče). — MM Brno (TRAVĚNEC 1904, 22; ČERVINKA 1908, 76; SKUTIL 1936, 26, obr. 5; 1940, *tab. 42 : 7*).

49. MAŠOVICE (Znojmo)

Z katastru obce je uváděn 1 exemplář lidské plastiky MMK. — Uložení nezjištěno (SKUTIL 1940, 39).

50. MĚLČANY (Brno-venkov)

Část větší zvířecí figury bez průvodních zpráv. — MM Brno.

51. MOHELNICE (Zábřeh) I — štěrkovna východně města

Z výzkumu ArÚ ČSAV v Brně (R. TICHÝ), prováděného od počátku 50. let, pochází také materiál mladší MMK, včetně torza ženské sošky patrně mašuveckého typu a části pokličky se zoomorfním držadlem. — ArÚ ČSAV Brno (TICHÝ 1956, 3n; MAREŠOVÁ 1965, II, 93—94, III, *tab. LV : 3*).

MOHELNICE II — trať „U nadjezdu“

Se sběrů V. KAPLA pochází údajně fragment plastiky ženy MMK. — Uložení nezjištěno (MAREŠOVÁ 1965, II, 94).

52. MORAVSKÉ KNĚNICE (Brno-venkov)

Zlomky lidské a zvířecí plastiky ze sídliště s MMK. — Uložení nezjištěno (SKUTIL 1933, 68, obr. na str. 69).

53. MYSLEJOVICE (Prostějov), trať „Úzké“

Hlavička zoomorfní plastiky ze sběrů A. NOVOTNÉHO, datovatelná pravděpodobně do MMK II. — MP Prostějov (MAREŠOVÁ 1965, II, 94, III, *tab. LIX : 1*).

54. NEDAKONICE (Uherské Hradiště)

Zlomky atypické zoomorfní plastiky patrně ze sídliště s MMK. — SM Uherské Hradiště (HRUBÝ 1948, 20; MAREŠOVÁ 1965, II, 94—95).

55. NEMOJANY (Vyškov), trať „Zahrada u nádraží“

Z náhodného nálezu v 70. letech pochází torzo ženské plastiky se znázorněním gravidity — *tab. 96 : 3*. — MV Vyškov (JANÁK 1977, obr. u titulu; PODBORSKÝ 1983b, obr. 22 : 3).

56. NESLOVICE (Brno-venkov), trať „Nivky“

Z výkopu jámy s MMK Ia pochází též otlučená hlavička lidské sošky, střední pasáž jiné figurky a levá hýždě. — NM Praha (MIKULÁŠEK 1940).

57. NĚMČICE (Brno-venkov), trať „Na široké“

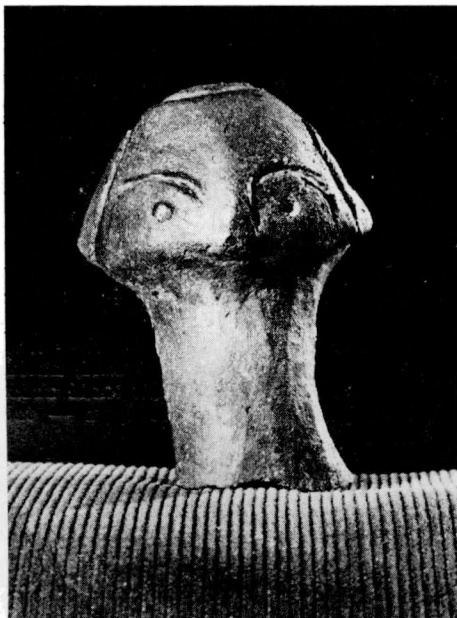
Z jámy MMK II pochází údajně také zlomek lidské plastiky. — Uložení nezjištěno (MAREŠOVÁ 1965, II, 95).

58. NOVÁ VES (Brno-venkov), trať „Kopaniny“

Ze známého polykulturního sídliště, na němž po léta pracoval V. GROSS, pochází také 2 zlomky antropomorfních sošek — *tab. 88 : 1, 92 : 16*. — MM Brno (PALLIARDI 1895, 96, 125; 1897, 241, 250, 262; ČERVINKA 1908, 76; KOŠTURÍK 1978, 77—79).

59. OBLEKOVICE (Znojmo), u Zemědělské výzkumné stanice

Poškozená hlavička lidské sošky bez náleзовých okolností. — JM Znojmo (MAREŠOVÁ 1965, II, 96, III, *tab. IV : 1*).



Obr. 15. Těšetice-Kyjovice, obr. 73 — Obr. 16. Těšetice-Kyjovice, obj. 151.

60. **OPATOVICE** (Vyškov), trať „Podsedy“

Ze zachraňovacího výzkumu MV Vyškov (V. JANÁK, I. RAKOVSKÝ) na sídlišti MMK IIa pochází též 2 drobné stylizované sošky se „soví“ tváří — *tab. 106 : 2, 3* —, dále horní část nevýrazné sloupcové plastiky, lidská nožka a otlučený zoomorfni výčnělek. — MV Vyškov (JANÁK—RAKOVSKÝ 1984, 24, obr. 1 : 3, 4 : 3).

61. **OSLAVANY** (Brno-venkov), trať „Luže“

Na sídlišti se starší MMK prokopali v 80. letech 19. stol. četné kulturní jámy V. CAPEK a J. KNIES. Z nich pochází i jednoduchá hlavička lidské sošky — *tab. 15 : 1* —, 2 nohy s chodidly odlepené od párových exemplářů — *tab. 49 : 6* — a spodek pohárku v podobě lidské boty — *tab. 119 : 1*. — MM Brno (KNIES 1896, 65—66; PALLIARDI 1897, 249—250; ČERVINKA 1902, 78—79, obr. 31; SKUTIL 1949, 92).

62. **PAVLICE** (Znojmo), trať „U Blažkovského rybníka“

Z příležitostných průzkumů F. VILDOMCE na polykulturním neolitickém sídlišti pochází též trup ženské plastiky mašuveckého typu — *tab. 80 : 3* — a fragment paže jiné sošky. — MM Brno (F. VILDOMEK 1931, 7).

63. **PLAVEČ** (Znojmo) I — trať „Mličný“

Z náhodného sběru J. KALÁBA pochází spodek lidské sošky s částí příčného otvoru — *tab. 82 : 3*. — JM Znojmo (MAREŠOVÁ 1965, II, 99).

PLAVEČ II — trať „Na tarase“

Z nálezů J. KALÁBA kolem 1954 pochází hrubě modelovaná plastika medvěda (d 101) — *obr. 76, tab. 133 : 3*. — JM Znojmo (MAREŠOVÁ 1971, tab. XVIII : 11; PODBORSKÝ—VILDOMEK 1972, 202, tab. XIX : 4).

64. **PLENKOVICE** (Znojmo), trať „Horní poloúdelí“

Z výkopů J. HRBKA je dochována kromě jiného neolitického materiálu také hrud plochého pískovcového idolu — *tab. 110 : 4*. — NM Praha (MAREŠOVÁ 1965, II, 99).

65. **PODOLÍ** (Brno-venkov)

Část značně otřelý zoomorfni sošky spolu s keramikou MMK II. — MM Brno.

66. POPŮVKY (Brno-venkov), trať „Pod šípem“ („Panská niva“)

Spolu s materiálem z jámy MMK Ia, prokopané 1943 J. MIKULÁŠKEM, je v NM Praha uloženo také několik fragmentů lidských sošek: jde o nevýraznou hlavičku, větší levou hýždi a štíhlejší pravou hýždi. Dále odtud pochází zoomorfní výčnělek — *tab. 148 : 2*. — V MM Brno je z téže trati uložen zlomek paže a spodek lidské nohy s částí chodidla. — NM Praha, MM Brno (MAREŠOVÁ 1965, II, 101).

67. POSTOUPKY-HRADISKO (Kroměříž) I — trať „Úvoz u kostela“

1937 získal A. GOTTWALD z jam s MMK (patrně fáze Ib) dvojhlavou hrana-tou zoomorfní nádobku (v 116) — *tab. 140 : 2*. Předmět zřejmě souvisí se staršími ná-lezy MMK s červenou a bílou malbou z „bývalé cihelny“, o nichž se A. GOTTWALD zmiňuje již 1909. — MM Brno (GOTTWALD 1909, 3; J. NEUSTUPNÝ 1949, 243, obr. 1; MAREŠOVÁ 1971, tab. XIX : 7; PODBORSKÝ 1982, obr. 3 : 3).

POSTOUPKY-HRADISKO II — trať „Hradisko“

Z jámy č. 52 s mladou MMK, nalézající se před valem hradiska lužického lidu, získal V. SPURNÝ horní část malé zběžně modelované ženské sošky se „soví“ tváří a kořeny paží mašuveckého typu — *tab. 106 : 1*. — MK Kroměříž (SPURNÝ 1958, 9, tab. I).

68. PRŠTICE (Brno-venkov), trať „Na tunelu“ („V babincích“; „Na ostrých“)

Z výkopů J. MIKULÁŠKA na sídlišti lidu s MMK Ia se dochovalo celkem 19 antropomorfních a 9 zoomorfních plastik. V NM Praha je odtud chována velká stylizovaná lidská hlava — *tab. 14 : 14* —, horní část polychromované sošky s plným účesem — *tab. 42 : 3* —, trup menší ženské sošky s plastickými žebry na zádech — *tab. 42 : 2* —, 2 další trupy — *tab. 42 : 1, 4* —, levá hýždě s nohou s chodidlem — *tab. 42 : 7* —, 2 další části hýždí, 2 nohy — *tab. 42 : 5, 6* —, kolínkovitě ohnutá malovaná paže patrně z nádoby svodínského typu — *tab. 118 : 7* — a větší lidská noha jako součást stolečku — *tab. 122 : 4*. V MM Brno je deponována navíc menší pravá hýždě — *tab. 38 : 1* —, nožka s chodidlem — *tab. 51 : 7* — a 2 zlomky lid-ských nožek. — Zoomorfní plastika je uložena až na drobný malovaný zoomorfní výčnělek — *obr. 98, tab. 147 : 9* —, který se nalézá v MM Brno, v NM Praha: jde o 3 samostatné sošky — *tab. 145 : 1, 2, 148 : 5* —, 2 jednostranná malovaná držadla poklic — *tab. 145 : 3, 4* — a 3 další zlomky pokliček ze zoomorfní rukojetí. — NM Praha, MM Brno (KAZDOVÁ 1980, 11, 28, obr. 2 : 1, 5 : 1, 8).

69. RADOSTICE (Brno-venkov)

Levá hýždě větší plastiky — *tab. 38 : 3* — bez náleзовých okolností, pouze s udáním nálezce (P. WILHEIM) a doby nálezu (1931). — MM Brno.

70. ROZDROJOVICE (Brno-venkov), trať „Neštěstí“

Bez podrobnějších údajů je uloženo spolu s keramikou II. stupně MMK také zoomorfní držadlo pokličky, zdobené oboustranně ostře rytou klikátkou — *obr. 91, tab. 144 : 3*. — MM Brno (SKUTIL 1930, 131; 1935, 143; KAZDOVÁ 1984, 242).

71. RYMICE (Kroměříž), trať „Za olším“

Ze sbírky J. DOLEŽALA pochází ze sběrů na sídlišti s mladší MMK drobná zoomorfní nádobka s delším ptačím krkem s malou hlavou a se 3 závěsnými oušky. — MK Kroměříž, pracoviště Holešov (DOHNAL 1958, 83, obr. 1 : 3).

72. SENORADY (Třebíč)

Z bývalé sbírky V. GROSSE pochází též menší pravá hýždě lidské figury — *tab. 84 : 3*. — MM Brno.

73. SKRYJE (Třebíč), trať „Na širokých“

Ze sídliště s MMK pocházejí údajně také 2 exempláře lidské plastiky. — Ulo-žení nezjištěno (ČERNÝ 1925, 109; MAREŠOVÁ, 1965, II, 103).

74. SLATINKY (Prostějov), trať „Kosíř“ („Tři duby“)

Z polohy „Tři duby“ na vrchu Kosíři, z míst, kde na povrchu převládají stěpy mladší MMK, získal 1972 A. PŘICHYSTAL unikátní torzo větší sedící sošky, zdo-bené na hlazeném povrchu systémem kosočtverečných vpichů; torzo má plochou sedací část, která nebyla připojena k sedačce — *obr. 106, tab. 108 : 2*. — Uloženo v soukromém majetku (PODBORSKÝ 1983b, obr. 28 : 2, tab. VIII : 4).

75. STŘELICE (Brno-venkov), trať „Padělky“

Z výkopů J. MIKULÁŠKA na sídlišti lidu s MMK Ib pochází také nožka lidské plastiky se stopami žluté malby — *tab. 51 : 8*. — MM Brno (KAZDOVÁ 1980, 37, 51, obr. 14 : 10).

76. STŘELICE (Znojmo)

V obvodu obce se nachází celkem 8 sídlišť lidu s MMK (srov. V. VILDOMEČ 1953, 799). Nejdůležitější jsou v trati „Bukovina“ (I), „Sklep“ (II) a „Klobouček“ (III). Střelická naleziště patří ke klasickým lokalitám MMK jihozápadní Moravy. Pochází z nich velké množství zvláště keramických památek. Spolu s nalezišti boskovštejnskými se stala podkladem periodizace vývoje lengyelské kultury ve středním Podunají. Ze Střelice pochází také velký počet exemplářů figurální plastiky: celkem jsem shromáždil 328 kusů, z toho 284 kusů antropomorfní a 44 kusů zoomorfní plastiky. Větší počet z tohoto množství nelze již dnes identifikovat podle hlavních lokalit; pouze 37 kusů lze spolehlivě připsat trati „Bukovina“, 38 kusů trati „Sklep“ a 39 kusů trati „Klobouček“. 214 exemplářů figuruje pouze pod označením Střelice a jen podle typologických měřítek by je bylo možno přiřadit tě či oné lokalitě. Není však jisté, zda některé exempláře nepocházejí ještě i z jiných tratí, nežli tři nejdůležitějších.

V souboru figurální plastiky bez specifikace lokality je 187 kusů samostatných lidských, samozřejmě silně fragmentárních sošek. Je tu téměř úplná nakloněná ženská figurka s otvorem v pávní — *obr. 33, tab. 81 : 1* — a další miniaturní torzo — *tab. 105 : 2*. Ze 13 hlav jsou 2 portrétního významu — *tab. 57 : 1, 4* —, 5 má naznačený „plný“ účes lemovaný „kouty“ — *tab. 11 : 2, 4, 6, 15 : 5, 17 : 1* — a 6 hlav je prostých nezdobených — *tab. 14 : 1, 10, 11, 13, 15 : 3, 9*. Z 26 trupů je 12 střelického typu — *tab. 6 : 1, 27 : 2, 28 : 1–3, 5, 31 : 2, 4, 44 : 2, obr. 22* —, 1 maloměřického typu — *tab. 27 : 4* —, 4 mašůveckého typu — *tab. 82 : 1–4* — a 9 trupů je neurčitých. Ze 12 kusů paží převládají zlomky horizontálních pahýlů, jen výjimečně — *tab. 91 : 14* — se objevily plastiky modelované paže mašůveckého typu. Z 68 fragmentů hýždí tvoří 6 exemplářů celistvější kompozici s nohou — *tab. 33 : 6, 39 : 1, 40 : 1, 41 : 2, 43 : 3* —, ostatní představují fragmenty různé hodnoty — *tab. 39 : 2, 3, 40 : 2, 41 : 1, 3, 42 : 1–3, 43 : 1, 2, 4–6, 8–10, 113 : 2, 115 : 1, 2, 116 : 2*. 8 fragmentů pochází ze sedících sošek — *tab. 46 : 3, 47 : 1, 48 : 3–5, 7, 89 : 2*. 53 kusů nohou představují různé exempláře od realistických, malovaných tvarů až po tvary jednoduché, schematizované — *tab. 49 : 2, 8, 10, 51 : 14, 52 : 1, 2, 5–8, 10, 12, 13*; zvláštní pozornosti zaslouží nožka s negativem obilného zrna na holení — *tab. 52 : 4*. Mezi 13 jinými zlomky jsou zařazeny především polotovary — *tab. 117 : 4, 8–10, 12*.

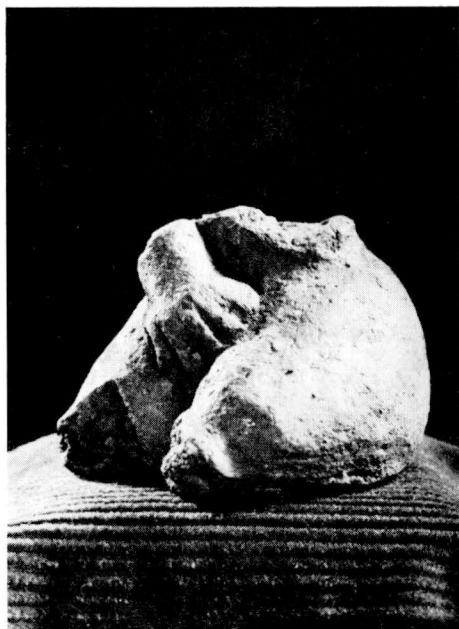
Antropomorfní plastiky doplňují: zlomek pohárku na lidské noze — *tab. 119 : 2* —, fragment mísy s malovanou lidskou figurou (SKUTIL 1940, *tab. 42 : 8*), miska na nožce a deskovitá antropomorfní nožka — *tab. 122 : 2*.

Zoomorfní plastika bez specifikace lokality je zastoupena 10 samostatnými figurkami — *tab. 125 : 1, 126 : 1, 128 : 1, 5, 129 : 3, 131 : 6, 132 : 3, 7, 9* —, 1 ornitomorfní — *obr. 81, tab. 137 : 2* — a 2 zlomky zoomorfních nádob — *tab. 137 : 1, 140 : 1* —, 5 fragmenty zoomorfních pokliček — *tab. 141 : 4, 143 : 3, 146 : 2* — a 5 zoomorfními výčnělky — *tab. 147 : 4, 11, 148 : 3, 149 : 4, 150 : 3*. — MM Brno.

STŘELICE I — „Bukovina“

Sídliště lidu s MMK Ia v trati „Bukovina“ (původně označováno též „Za němčickým dvorem“) je známo od roku 1911. Výzkumy zde konali 1912–15 J. PALLIARDI a F. VILDOMEČ, 1925–26 (a příležitostně i dále) sám F. VILDOMEČ. Figurální plastika, uložená z této polohy v MM Brno, čítá celkem 20 kusů: Nejkrásnější ženskou soškou z této kolekce je celistvý exemplář (v 155) střelického typu s naznačeným obličejem, „plným“ účesem a rytým „náhrdelníkem“ — *obr. 13, tab. 3 : 3*; jemu se podobá jiné torzo s „plným“ účesem — *obr. 14, tab. 3 : 2*. Horní část menší sošky s obyčejnou kulovitou hlavičkou — *tab. 17 : 4* — tvoří protipól oběma předchozím plastikám. Dále je tu ženský trup s plastickými žebry na zádech — *tab. 20 : 1* —, řada dalších trupů střelického tvou, z nichž některé mají prodloužené pahýly paží — *obr. 25–27, tab. 27 : 1, 3, 29 : 1, 31 : 1, 3, 44 : 3* —, 2 hýždě — *tab. 43 : 7, 115 : 3* — a 1 malovaná noha — *tab. 52 : 11*. Soubor doplňují 1 celý (rekonstruovaný) a 3 zlomky pohárku na lidské nožce — *tab. 119 : 3, 4, 6, 8*. — Zoomorfní plastika je reprezentována známou figurkou byka — *obr. 69, tab. 126 : 7* —, částí pokličky se zoomorfní rukojetí — *obr. 85, tab. 141 : 1* — a zoomorfním výčnělkem — *tab. 149 : 2*.

Ve VM v Boskovštejně je uloženo dalších 17 exemplářů samostatné antropomorfní plastiky: Je tu především téměř úplná menší ženská figurka s tupě zahrocenými pahýly nohou — *obr. 12, tab. 45 : 2* —, která se modelací hlavy a vyjádřením



Obr. 17. Těšetice-Kyjovice, obj. 61 — Obr. 18. Těšetice-Kyjovice, obj. 61.

obličej je podobá jiným dvěma soškám z této polohy (srov. tab. 3 : 2, 3), a elegantní torzo štíhlé sedící polychromně malované sošky — obr. 106, tab. 45 : 1. Dále se zde nachází 1 hlava s rytými „kouty“ účesu, 2 další prosté hlavičky, 4 trupy, 2 hýždě i s nohama, 1 úplné hýždě a 5 jejich púlek.

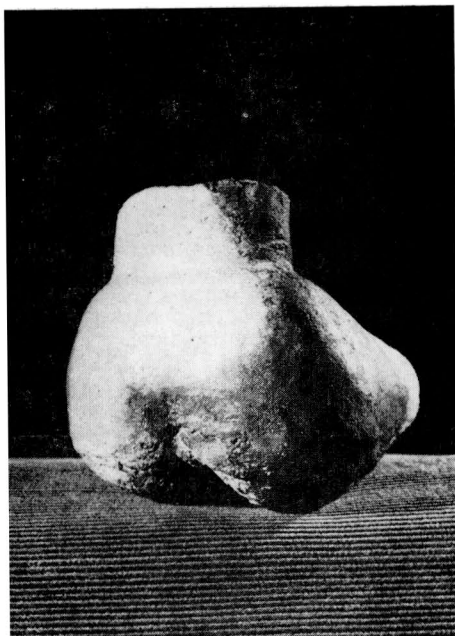
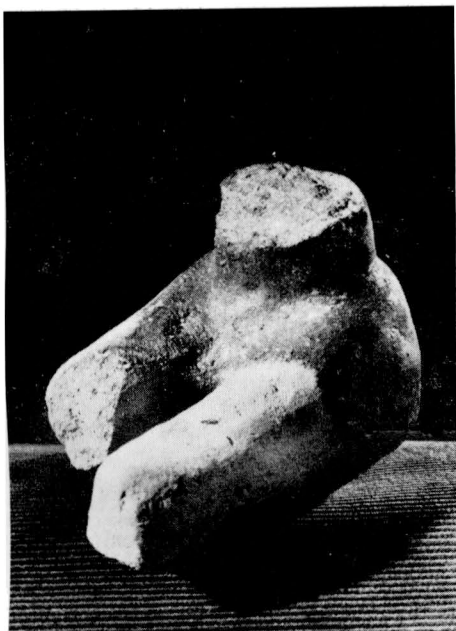
STŘELICE II — „Sklep“

Sídlíště v trati „Sklep“, vzdálené od „Bukoviny“ asi 1 km, objevil 1911 F. VIL-DOMEČ, který zde také 1911—13 provedl výzkum. Rozlišil tu 2 sídlíštní horizonty: starší — I/2 jeho periodizace (Ib současného systému) a mladší — II/1 jeho periodizace (IIa současného systému). Prokopal zde 65 objektů staršího a 62 objektů mladšího horizontu.

Z polohy „Sklep“ je dochováno celkem 28 kusů antropomorfní a 10 kusů zoomorfní plastiky; většinu exemplářů je možno zařadit podle uvedených základních časových horizontů.

V MM Brno je deponováno 9 kusů samostatné a 3 kusy aplikované lidské plastiky, jakož i 2 kusy zoomorfních výtvorů. Z toho staršímu horizontu (MMK Ib) náleží štíhlá celistvá figura (v 214) maloměřického typu s příčným otvorem nad koleny — obr. 29, tab. 54 : 2 —, větší hlava s plastickým účesem na vysokém krku — tab. 56 : 4 —, trup mašúveckého typu — obr. 50, tab. 82 : 5 —, elipsovité hýždě s příčným otvorem — tab. 81 : 4 —, 2 spodky nohou a část pohárku na lidské nožce (srov. J. NEUSTUPNÝ 1936, 96, obr. 11); mladšímu horizontu patří větší část miniaturní sošky muže — obr. 60, tab. 105 : 3 —, část nohy „velké“ plastiky — tab. 113 : 3 —, noha s hýždí malé sošky, dále část stěny mísy (?) s plastickým gynekomorfním dekorem — obr. 65, tab. 121 : 2 —, podstava v podobě lidské nohy — tab. 123 : 2 —, dvojstranné miniaturní zoomorfní držadlo pokličky — tab. 144 : 2 — a zoomorfní výčnělek — tab. 136 : 2.

Ve VM v Boskovštejně se přechovává celkem 15 kusů samostatné a 1 kus aplikované antropomorfní plastiky a dále 8 kusů zoomorfních sošek. Staršímu horizontu náleží portrétní lidská hlava — obr. 37, tab. 66 : 1 —, 3 další prosté malé hlavičky, část paže boskovštejnského podtypu, část trupu, 5 hýždí (z toho některé s příčným otvorem), 4 nohy nebo jejich části a 4 volné (kozí) zvířecí sošky. Mladšímu horizontu (MMK IIa) patří známá váza s pichaným antropomorfním a plastickým zoomorfním dekorem (srov. F. VILDOMEČ 1940a), menší část zoomorfní nádoby a 2 zoomorfní držadla pokliček — tab. 146 : 6.



Obr. 19a, b. Těšetice-Kyjovice, obj. 153.

STŘELICE III — „Klobouček“

Osadu lidu s MMK Ia v trati „Klobouček“ objevil 1915 F. VILDOMEČ. Původně ji uváděl pod názvem Rozkoš (srov. 1925, 3n). Z VILDOMCOVÝCH výkopů z let 1916 a 1922—35 (příležitostně i později) pochází bohatý inventář fáze MMK Ia, jen zcela výjimečně i II. stupně MMK; bylo tu prokopáno přes 100 objektů. Pochází z nich 31 exemplářů antropomorfní a 8 kusů zoomorfní plastiky.

V MM Brno je uloženo celkem 15 antropomorfních artefaktů, 5 zvířecích figurek — obr. 69, tab. 125 : 2, 126 : 5, 129 : 2, 132 : 8 — a stylizované zoomorfní držadlo pokličky — tab. 145 : 5. Z jednotného stylového projevu lidské plastiky fáze Ia se vylučuje horní část ženské sošky se „sovi“ tváří — tab. 95 : 9; podle F. VILDOMCE (1929, 17) se našla tato terakota povrchově a lze ji patrně spojit s mladším objektem MMK, který tu byl později identifikován. Z ostatního materiálu jsou nejznámější 2 celistvé sošky střelického typu (v 175, 200) — obr. 8, 9, tab. 5 : 1, 2 — a další, rekonstruovaná figurka — obr. 10, tab. 6 : 2 —, jejíž horní půle je doplněna sádrou. Pozoruhodná je také horní půlka mužské sošky s příčným otvorem v hrudi — obr. 101, tab. 81 : 2. Mezi hlavičkami — tab. 14 : 3, 7, 15 : 4 — je nejdůležitější velký exemplář s „plným“ účesem a portrétními rysy v obličeji — tab. 8 : 4. Dále jsou tu trupy — tab. 28 : 4, 30 : 4, hýždě s nohou — tab. 40 : 3 — a střední část ženské figury — tab. 42 : 4.

Ve VM v Boskovštejně je uloženo 14 dalších exemplářů lidské plastiky, 2 jednoduché pohárky na lidské nožce a 2 neúplné zvířecí sošky. Z antropomorfních exemplářů stojí za zmínku: téměř úplná soška střelického typu standardní velikosti, prostá hlavička s hrudí menší ženské sošky, hlava s naznačeným účesem, trup ženské figury, několik hýždí a 7 kusů lidských nožek včetně jednoho exempláře s ouškem.

Figurální plastika ze Střelice tvoří základní nálezový fond tohoto druhu památek s významem nejméně středoevropským. — MM Brno, VM Boskovštejn (F. VILDOMEČ 1925, 3n; 1929, 2n, obr. 5, 8, tab. V : 15—21, 23, 25, 29, 30, VI : 15—20, 32, VIII : 19—21, 29, 30, IX : 10, 15, 28—30; 1940a; 1940b; SKUTIL 1930, 131; 1940, passim, tab. 16—26, 33, 35 : 2, 36—40; MAREŠOVÁ 1971, passim, tab. IV—VIII, X, XIV—XX; MÜLLER—KARPE 1968, II, 487, tab. 208; PODBORSKÝ 1982, 25, obr. 3 : 2; 1983b, obr. 11 : 4, 12 : 4, 13 : 1, 14 : 2, 3, 15 : 1—4, 16 : 4, 19 : 1, 2, 4, 17 : 4, 25 : 1, 2, 26 : 3, 27 : 2, 29 : 4, 30 : 2, 3, 31 : 2, 32 : A : 1, 33 : 1, 34 : 2, 35 : 1—3, tab. V, VI).

77. ŠARDICE (Hodonín)

Jednoduchá hlavička lidské sošky — *tab. 15 : 6* — ze sbírky A. ŠfNA. — MM Brno.

78. TELNICE (Brno-venkov), trať „Nad Krakovcem“

Na známém polykulturním neolitickém sídlišti bylo od konce 19. stol. nasbíráno i jinak získáno větší množství starší MMK a keramiky vypíchané. K tomuto volnému souboru patří patrně i dvojstranná zoomorfní rukojetí pokličky — *obr. 87, tab. 143 : 5*. — MM Brno (ČERVINKA 1908, 78; SKUTIL 1931, 128—131).

79. TĚŠETICE (Znojmo), trať „Palliardiho cihelna“

Ze starých výkopů J. PALLIARDIHO v cihelně mezi Těšeticemi a Banticemi pochází v souboru pozdní MMK také lidská paže boskovštejnského podtypu — *tab. 91 : 17* — a spodek pohárku s antropomorfním dekorem, provedeným vhloubenou technikou („motiv slzičky“). — MM Brno (PALLIARDI 1896, 16, 17, *tab. IV : 22, 9*; PODBORSKÝ 1971, 313, *tab. IV : 4, III : 4*; KOSTUŘÍK 1973, *tab. 8 : 10*; PODBORSKÝ—VILDOMEČ 1972, 218, *tab. XI : 8*).

80. TĚŠETICE-KYJOVICE (Znojmo), trať „Sutny“

Srov. kapitolu 3 této práce.

81. TROUBELICE (Olomouc), trať „Padělky“

Z keramických souborů mladší MMK (IIb—c) z výzkumu K. SCHIRMEISENA 1931 je dochováno též 8 fragmentů lidských sošek a 1 další antropomorfní motiv — *tab. 110 : 3*. Z antropomorfní plastiky je nejvýznamnější půlka drobné párové plastiky — *tab. 110 : 1* — a plochá hýždě sedící sošky; jinak jde o zlomky nohou nebo neurčité fragmenty. — VÚ/M Olomouc (ZÁPOTOČKÁ 1969, 543; PODBORSKÝ—KAZDOVÁ—KOSTUŘÍK—WEBER 1977, *tab. 40 : 2, 8*).

82. UHERSKÝ BROD (Uherské Hradiště), trať „Přední náklady“

Z povrchových sběrů J. PAVELČÍKA z let 1943—44 pochází údajně torzo sedící (?) lidské plastiky. — Uložení nezjištěno (MAREŠOVÁ 1965, II, 136—137).

83. VEDROVICE (Znojmo) I, trať „Za dvorem“

Ze starších průzkumů J. KAUFMANA, V. GROSSE aj. jsou dochovány 3 významné antropomorfní keramické nálezy: Jde v prvé řadě o 2 k sobě náležející části velké gynekomorfní nádoby svodinského typu se zbytky červeného nátěru na vnějším povrchu — *tab. 118 : 6*; obě části představují ženská dutá ňadra se stopami modelace lidskými prsty ve vnitřních dutinách (zjistitelné jsou zde i otisky papírárních linií). Z jiné nádoby téhož typu pochází jeden velký ženský dutý prs — *tab. 118 : 5*. Dále sem patří spodní část žluto-červeně malovaného pohárku v podobě lidské nohy — *tab. 119 : 7*. — Z novějších výzkumů MM Brno (V. ONDRUŠ) pochází z téže lokality kus hýždí lidské sošky I. stupně MMK. — JM Moravský Krumlov, MM Brno (SKUTIL 1935, 144—145; HRUBÝ 1959, 144n, *obr. na str. 144*; osobní informace V. ONDRUŠE 19. 9. 1983).

VEDROVICE II, trať „Široká u lesa“

Z výzkumu sídliště lidu s lineární a moravskou malovanou keramikou, prováděného MM Brno (V. ONDRUŠ) pochází hlavička lidské plastiky, horní část trupu jiné figurky a zlomek pokličky se zoomorfní rukojetí. — MM Brno (osobní informace V. ONDRUŠE 19. 9. 1983).

84. VELEHRAD (Uherské Hradiště)

Hliněný falický předmět bez bližších nálezových okolností — *tab. III : 12*. — MM Brno.

85. VELEŠOVICE-HOLUBICE (Vyškov), trať „Cihelna pod dráhou“

Z polykulturního sídliště, na němž pracoval zvláště A. PROCHÁZKA, získal J. KNIES torzo ženské plastiky s kořeny vzpažených rukou — *tab. 98 : 2*; v souboru památek s MMK IIa se nachází ještě zlomek duté hýždě jiné větší sošky — *tab. 33 : 1*. — MM Brno (PALLIARDI 1889, 72, 143—144; ČERVINKA 1908, 75, *obr. 39 : 5*; SKUTIL 1940, *tab. 35 : 4*).

86. VELKÉ HOŠTICE (Opava), trať „Za humny“

Ze záchranného výzkumu na sídlišti lidu s MMK II, který prováděl 1982—83 ArŮ ČSAV Brno, Expositura Opava (J. PAVELČÍK, V. JANÁK), pochází celkem

9 fragmentů antropomorfní plastiky. Z toho 1 exemplář — *tab. 107 : 3* — se váže ke staršímu sídlištnímu horizontu (IIa), 4 zlomky — *tab. 107 : 1, 4* — k horizontu mladšímu (IIb) a další 4 kusy — *tab. 107 : 2, 5, 6* — jsou podle horizontů nezařaditelné. — ArÚ ČSAV Brno, Expositura Opava (osobní informace V. JANÁKA 23. 11. 1983).

87. VEVERSKÁ BITÝŠKA (Brno-venkov)

Ze sbírek Muzejního spolku v Brně pochází několik střepů MMK II a spodek pružně modelované lidské plastiky s oble nasazenými chodidly na spojených nohách — *tab. 88 : 5*. — MM Brno (SKUTIL 1940, *tab. 43 : uprostřed*).

88. VRAHOVICE-ČECHŮVKY (Prostějov), trať „Kopaniny“

Patrně ze sběrů A. GOTTWALDA na sídlišti lidu s mladší MMK pochází zoomorfní výčnělek v podobě kozí hlavy, se stopami červené barvy — *tab. 148 : 6*. — MP Prostějov (GOTTWALD 1931, 20; MAREŠOVÁ 1971, *tab. XVIII : 4*).

89. VÝČAPY-ŠTĚPÁNOVICE (Třebíč), trať „Panská niva“

Na sídlišti lidu s MMK IIb prováděl výkopy ještě před první světovou válkou F. DOLEŽEL. Mezi větším počtem nálezového inventáře se nachází také 21 kusů antropomorfní a 8 kusů zoomorfní plastiky. Nejvýznamnější z lidské terakoty je horní část hrubě modelované ženské sošky se „soví“ tváří, perforaci v očích a vzpaženými rukama se širokými dlaněmi s náznaky prstů — *obr. 107, tab. 98 : 3*. Dále je tu část větší hlavičky se „soví“ tváří, část ženského trupu se širokou technologickou dutinou a kořeny plastických paží ve vzájemně různé poloze — *tab. 114 : 2* —, zlomek miniaturního trupu mašůveckého typu — *tab. 114 : 1* —, 8 fragmentů plastických paží většinou boskovštejnského — *tab. 92 : 6, 7, 14, 18* — nebo jaroměřického — *tab. 90 : 8* — podtypů, spodní část figury mašůveckého typu — *tab. 103 : 1* —, 2 hýždě — *tab. 102 : 2, 5* —, 3 zlomky nohou a polotovaru lidské hlavičky — *tab. 117 : 1*. Soubor doplňují 2 falické (?) tvary — *tab. III : 10, 11*. Zoomorfní plastika je reprezentována 5 samostatnými figurkami nebo jejich zlomky — *tab. 124 : 3, 127 : 2, 128 : 3, 131 : 3, 4* —, dvojstranným zoomorfním držadlem pokličky se stopami bílé malby — *obr. 92, tab. 144 : 1* — a 2 zoomorfními výčnělky — *tab. 147 : 7, 8*. — MM Brno (F. VILDOMEČ 1925, 3—4; 1929, 35, *obr. 10 : 2, 3*; FRANZ 1928, 5, *přísl. obr.*; SKUTIL 1940, *tab. 34 : 1, 10, 11, 35 : dole : 4, 42 : 6*; J. NEUSTUPNÝ 1949, 242, *obr. 1*; MAREŠOVÁ 1971, *tab. X : 10, XIV : 7, XIX : 2*; PODBORSKÝ—VILDOMEČ 1972, *tab. XIX : 7*; PODBORSKÝ—KAZDOVÁ—KOSTURÍK—WEBER 1977, *tab. 40 : 4*; PODBORSKÝ 1983b, *obr. 20 : 3, 21 : 6, 23 : 1*).

90. VYŠKOV-DĚDICE (Vyškov), trať „hliník cihelny“

Při bagrování na ploše sídlištní lidu s mladší MMK a keramikou nálevkovitých pohárů našli dělníci 1982 okrajovou část pohárku (naběračky?) s ohnutou zoomorfní rukojetí — *tab. 150 : 4*; předmět může souviset s lengyelskou kulturou. — MV Vyškov (osobní informace V. JANÁKA a I. RAKOVSKÉHO).

91. ZNOJMO I (Znojmo), trať „Novosady“

Na mírném svahu nad údolím říčky Lesky objevil 1888 J. PALLIARDI osadu lidu s MMK Ib. Prokopal tu postupně několik objektů, z nichž pochází také 7 antropomorfních plastik a 2 zoomorfní fragmenty. Mezi lidskými soškami jsou významné 2 žlutě natřené hlavičky, jedna s realisticky naznačeným obličejem, druhá se „soví“ tváří — *obr. 42, tab. 57 : 2, 61 : 4* —, levá hýždě s nohou s příčným otvorem — *tab. 82 : 4* —, zlomek jiné hýždě s příčným otvorem — *tab. 71 : 1* — a drobná nožka — *tab. 51 : 9*; masivní velká lidská noha s bílým nátěrem — *tab. 123 : 8* — tvořila původně podstavu jiné keramické kompozice. Zoomorfní plastiku představuje část zvířecí sošky — *tab. 132 : 2* — a fragment patrně zoomorfní rukojetí pokličky s příčným otvorem — *obr. 97, tab. 144 : 4*. — MM Brno (PALLIARDI 1889, 143, *tab. III : 1—5*; 1897, 239n, *obr. 16—19, tab. IV : 6*; ČERVINKA 1902, 83, *obr. 32 : 1—5*; 1908, 44, *obr. 39 : 1, 2, 4*; SKUTIL 1940, *tab. 26 : 1, 43 : 5*; MAREŠOVÁ 1971, *tab. VIII : 9, XV : 11, XVI : 17*; PODBORSKÝ 1983b, *obr. 32 : B : 1, tab. II : 3*).

ZNOJMO II, trať „Hradiště“

Hrud' větší ženské plastiky patrně mašůveckého typu z náhodného nálezu z 80. let 19. stol. — *tab. 80 : 4*. — MM Brno (SKUTIL 1940, *tab. 35 : nahoře : 5*).

92. ŽÁROVICE (Prostějov), trať „Poddubí“

Z nálezů A. GOTTWALDA pocházela také nožka lidské sošky. — Uložení nezjištěno (GOTTWALD 1931, 27).

Statistický přehled č. 2. Výskyt samostatné antropomorfní plastiky na Moravě – pokračování

Lidské sošky		úplné			hlavy				trupy				paže							
č.	lokality (okres)	01	02	03	1I	12	13	14	21	22	23	24	31	32	33	34	35	36	37	38
57	NĚMČICE (Brno-venkov)	-	-	-	-	-	-	-	-	-	-	-	-	-	-	-	-	-	-	-
58	NOVÁ VES (Brno-venkov)	-	-	-	-	-	-	-	-	-	-	-	-	-	-	1	-	-	-	-
59	OBLEKOVICE (Znojmo)	-	-	-	-	1	1	-	-	-	-	-	-	-	-	-	-	-	-	-
60	OPATOVICE (Vyškov)	2	-	-	1	-	-	-	-	-	-	-	-	-	-	-	-	-	-	-
61	OSLAVANY (Brno-venkov)	-	-	-	-	1	-	-	-	-	-	-	-	-	-	-	-	-	-	-
62	PAVLICE (Znojmo)	-	-	-	-	-	-	-	-	1	-	-	-	-	-	1	-	-	-	-
63	PLAVEČ (Znojmo) I	-	-	-	-	-	-	-	-	-	-	-	-	-	-	-	-	-	-	-
64	PLENKOVICE (Znojmo)	-	-	-	-	-	-	-	-	1	-	-	-	-	-	-	-	-	-	-
66	POPŮVKY (Brno-venkov)	-	-	-	-	1	-	-	-	-	-	-	-	-	-	1	-	-	-	-
67	POSTOUPKY- HRADÍSKO (Kromě- říž) II	-	-	-	1	-	-	-	-	-	-	-	-	-	-	-	-	-	-	-
68	PRŮSTICE (Brno-venkov)	-	-	-	1	1	-	1	-	1	2	-	-	-	-	-	-	-	-	-
69	RADOSTICE (Brno-venkov)	-	-	-	-	-	-	-	-	-	-	-	-	-	-	-	-	-	-	-
72	SENORADY (Třebíč)	-	-	-	-	-	-	-	-	-	-	-	-	-	-	-	-	-	-	-
73	SKRYJE (Třebíč)	-	-	-	-	-	-	-	-	-	-	-	-	-	-	-	-	-	-	-
74	SLATINKY (Prostějov)	-	-	-	-	-	-	-	-	-	-	-	-	-	-	-	-	-	-	-
75	STŘELICE (Brno-venkov)	-	-	-	-	-	-	-	-	-	-	-	-	-	-	-	-	-	-	-
76	STŘELICE (Znojmo)	-	-	2	1	8	4	-	2	5	4	15	-	-	-	3	-	9	-	-
	STŘELICE (Znojmo) I	1	-	2	2	1	2	-	4	1	5	1	-	-	-	-	-	-	-	-
	STŘELICE (Znojmo) II	1	-	1	-	3	1	1	-	1	-	1	-	1	-	-	-	-	-	-
	STŘELICE (Znojmo) III	3	-	1	3	5	1	-	-	-	3	-	-	-	-	1	-	-	-	-
77	SARDICE (Hodonín)	-	-	-	-	-	-	-	-	-	-	-	-	-	-	-	-	-	-	-
79	Těšetice (Znojmo)	-	-	-	-	1	-	-	-	-	-	-	-	-	-	1	-	-	-	-
80	TĚŠETICE- KYJOVICE (Znojmo)	1	5	4	3	29	5	8	10	5	4	31	-	-	1	1	-	4	-	2
81	TROUBELICE (Olomouc)	-	-	-	-	-	-	-	-	-	-	-	-	-	-	-	-	-	-	-
82	ÚHERSKÝ BROD (Uh. Hradiště)	-	-	-	-	-	-	-	-	-	-	-	-	-	-	-	-	-	-	-
83	VEDROVICE (Znojmo) I	-	-	-	-	-	-	-	-	-	-	-	-	-	-	-	-	-	-	-
	VEDROVICE (Znojmo) II	-	-	-	-	-	1	-	-	-	1	-	-	-	-	-	-	-	-	-
85	VELEŠOVICE- HOLUBICE (Vyškov)	-	-	-	-	-	-	-	1	-	-	-	-	-	-	-	-	-	-	-
86	VELKÉ HOŠTICE (Opava)	-	-	-	1	-	-	-	1	-	1	-	-	-	-	-	-	1	-	-
87	VEVERSKÁ BITÝŠKA (Brno-venkov)	-	-	-	-	-	-	-	-	-	-	-	-	-	-	-	-	-	-	-
89	VYČAPY- ŠTĚPÁNOVICE (Třebíč)	-	-	-	1	-	-	1	-	-	-	2	-	-	-	8	-	-	-	-
91	ZNOJMO I	-	-	-	-	1	1	-	-	-	-	1	-	-	-	-	-	-	-	-
	ZNOJMO II	-	-	-	-	-	-	-	-	1	-	-	-	-	-	-	-	-	-	-
92	ZÁROVICE (Prostějov)	-	-	-	-	-	-	-	-	-	-	-	-	-	-	-	-	-	-	-
93	ZOPY (Kroměříž) II	-	-	-	-	-	-	-	-	-	-	-	-	-	-	-	-	-	-	-
	NEZNÁMÉ NALEZIŠTĚ	-	-	-	-	-	-	-	-	2	-	-	-	-	-	-	-	-	-	-
celkem		13	8	33	30	122	35	19	35	28	57	88	-	20	1	71	-	19	-	2
		54			206				208				113							

93. ŽOPY (Kroměříž) I, trať „pod kopcem Lysina“

Z povrchového nálezu 1977 pochází poškozená figurka sedícího medvěda — *tab. 133 : 4*. Zařazení nálezu do mladé MMK podle klasifikace keramické hmoty je tím pravděpodobnější, že místo nálezu není příliš vzdáleno od hlíníku s neolitickým osídlením s keramikou lineární a MMK. — VÚ/M Olomouc (osobní informace V. DOHNALA 3. 5. 1983).

ŽOPY II, trať „Chalópyk“

Z nálezů R. JÁNOVSKÉHO jsou uváděny také fragmenty lidských sošek MMK, z nichž vyobrazený exemplář nese znaky figur mladé MMK s hrotitými hýžděmi. — Uložení nezjištěno (JÁNOVSKÝ—SKUTIL 1938, 27, *tab. IV* : vpravo dole).

NEZNÁMÉ NALEZIŠTĚ

I — bývalá sbírka V. GROSSE

Z bývalé sbírky V. GROSSE pochází 9 kusů antropomorfní plastiky bez přesné lokalizace. Jde možná o nálezy z Nové Vsi (srov. č. 58 tohoto soupisu), jisté to však není; každopádně pocházejí tyto zlomky z okolí Oslavan. Jde zejména o torzo drobné ženské sošky střelického typu — *tab. 24 : 3* —, dále o 7 fragmentů lidských nohou různého typu — *tab. 51 : 5, 13, 49 : 7* — a o nožku vytočenou v koleni o 90° proti směru chodidla, která tvořila podstavu stolečku (?) — *tab. 123 : 1*. — MM Brno.

II — různé

Bez lokalizace jsou dále 2 trupy sošek střelického typu — *tab. 18 : 1, 23 : 2* —, červeně natřené chodidlo lidské nohy — *tab. 49 : 1* —, spodek obyčejné lidské nožky a 3 zvířecí sošky — *obr. 72, tab. 127 : 6, 129 : 1, 133 : 1*. — MM Brno.

Dodatek:

Součástí tohoto soupisu nalezišť figurální plastiky je mapka na předsádce knihy. Početnost souborů sošek z jednotlivých lokalit (čísla na mapce odpovídají číslům v soupisu) vyjadřují tyto grafické značky: A (plná elipsa) = jednotlivé nálezy; B (prázdné kolečko) = středně velký soubor; C (plné kolečko) = velký soubor.