

Osolsobě, Klára

Kvantitativní analýza automaticky generovaných dat

In: Osolsobě, Klára. *Morfologie českého slovesa a tvoření deverbativ jako problém strojové analýzy češtiny*. Vyd. 1. Brno: Masarykova univerzita, 2011, pp. 169-185

ISBN 9788021055650

Stable URL (handle): <https://hdl.handle.net/11222.digilib/124483>

Access Date: 18. 02. 2024

Version: 20220831

Terms of use: Digital Library of the Faculty of Arts, Masaryk University provides access to digitized documents strictly for personal use, unless otherwise specified.

VIII.

Kvantitativní analýza automaticky generovaných dat

V této kapitole se budeme zabývat interpretací statistik získaných na základě testování substitučních pravidel derivací výše uvedených typů českých deverbálních substantiv a adjektiv.

Porovnáme výsledky přegenerování u derivačních typů odvozených od kmene a od kořene. Je-li odvozovacím základem přímo slovesný tvar, popř. kmen, pak v naprosté většině případů (výjimkou jsou derivace od sloves 3. třídy vzoru *krýt*) je pravidlo formulováno na základě více parametrů (kmenotvorná přípona + tvarová koncovka + derivační sufix⁴⁷⁰, kmenotvorná přípona + derivační sufix⁴⁷¹, konekt + derivační sufix⁴⁷²), než když je odvozovacím základem slovesný základ (kořen)⁴⁷³.

Dále si všimneme závislosti přegenerování na +/- homonymii (polyfunkčnosti) derivačního prostředku a na homonymii koncového řetězce⁴⁷⁴.

Navržená a testovaná pravidla postihují též mnohdy velmi rozmanité hláskové alternace, k nimž dochází při derivaci. Je-li v rámci pravidla zachycena potenciální hlásková alternace (více alternací), lze předpokládat, že pravidlo je více determinované. Budeme si tudíž všimnout, nakolik ovlivňuje +/- zachycení možných alternací míru přegenerování.⁴⁷⁵

470 Např. procesuální adjektiva tvořená paradigmaticky od přechodníku přítomného: *pros-0-íc(0)/pros-0-ící* nebo *kry-j-íc(0)/kry-j-ící*. Procesuální adjektivum vzniká konverzí k adj. složené flexi (vzor *jarní*) od tvaru fem./neu. sg. přechodníku přítomného.

471 Např. účelová adjektiva tvořená od kmene minulého: *řad-i-l(0)/řad-i-cí* nebo *kry-0-l(0)/kry-0-cí*. Účelové adjektivum vzniká sufixací od kmene minulého.

472 Např. účelová adjektiva tvořená od kmene minulého od sloves s 0 KmV a uzavřeným základem (infinitivní/minulý kmen končí na konsonant). Od těchto sloves se účelová adjektiva výjimečně tvořit mohou, přičemž před sufix *-cí* vstupuje rozšiřující element (srv. Karlík – Nekula – Rusinová 1995 : 176), který nazýváme konekt: *pek-0-l(0)/peč-0-i-cí* nebo *tisk-0-l(0)/tisk-0-a-cí*. Účelové adjektivum vzniká tedy sufixací, přičemž před sufix je předsunut konekt.

473 Např. adjektiva na *-čí* (mnohdy shodná s činitelskými jmény na *-čí*) od slovesného základu (kořene bez KmV): *poprav-i-t/poprav-čí*, *rozhod-nou-t/rozhod-čí*.

474 Termínem polyfunkční prostředek (konkrétně sufix) se označují případy, kdy jedním a tímtéž prostředkem jsou derivována slova patřící do různých derivačních tříd (např. sufixem *-áč* jsou odvozována jak desubstantiva: jména podle významného rysu – *vlasý/vlasáč*, tak deadjektiva: jména nositelů vlastností: *zelený/zelenáč*), dále nejrůznější případy univerbizací (od substantivních i adjektivních základů). Spíše za homonymii pokládáme případy, kdy se sufixy shodují na úrovni povrchové struktury, mají ale různé vnitřní členění/segmentaci (např. sufixem/zakončením *-átko* jsou tvořeny jak deverbativní názvy prostředků (*struh-á-tko*), tak desubstantivní deminutiva (*kuř-át-ko*), nebo zakončení *-áč* mohou mít jak deverbativa na *-č* od sloves s kmenotvornou příponou *alá* (*or-á-č*, *maz-á-č*, *štv-á-č*, ...), ale ?*hná-č*), tak deadjektiva (názvy nositelů vlastností jako např. *zelen-áč*) a desubstantiva (názvy podle významného rysu např. *vol-áč*).

475 Řazení pravidel v tabulkách v Kap. 7 je takové, že nejdříve se vždy uvádí/ějí pravidlo/a bez alternací a pravidla s alternacemi následují.

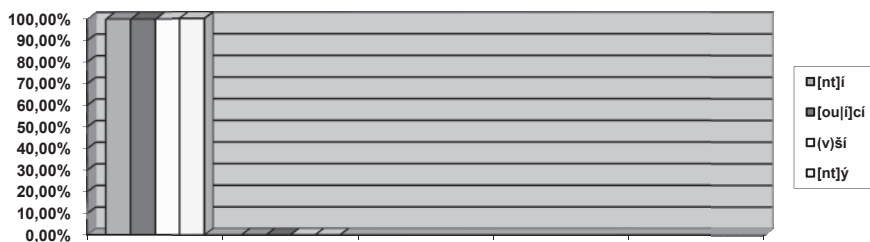
Míra přegenerování jednotlivých sufixů připojovaných ke slovesnému tvaru (základ+(KmV)+tvarová koncovka) – derivace od tvaru, ke slovesnému kmeni (základ+KmV) – stem derivation a ke slovesnému základu (kořeni) – root derivation

Substantiva a adjektiva tvořená paradigmaticky od slovesného tvaru

Spíše pro celkový přehled zahrnujeme pravidelné derivace (paradigmatické odvozování). Uspokojivé výsledky statistik nejsou nikterak překvapivé. Zajímavější by bylo sledovat např. užití těchto tvarů v korpusech, to by si ovšem vyžádalo další samostatnou práci.

Jedná se o a) VSB – podstatná jména slovesná tvořená od základu shodného s tvarem participia trpného, b) procesuální adjektiva tvořená od přechodníku přítomného (fem./n. sg.), c) adjektiva rezultativní aktivní tvořená od přechodníku minulého (fem./n. sg.), d) adjektiva rezultativní pasivní tvořená od základu shodného s tvarem participia trpného.

derivační typ	příklad	počet pravidel	počet dvojic celkem	správně generovaných	přegenerovaných
-ní/-tí	<i>hrát/hraní</i>	6	27476	27476 (100%)	0 (0%)
-[[ou]][í]cí	<i>nést/nesoucí</i>	2	15590	15590 (100%)	0 (0%)
-(v)ší	<i>přežít/přeživší</i>	1	14069	14069 (100%)	0 (0%)
-ný/-tý	<i>udělat/udělaný</i>	2	27638	27638 (100%)	0 (0%)

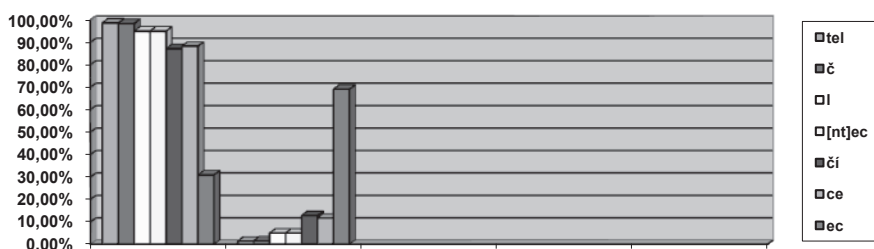


Substantiva životná odvozená od kmene/slovesného tvaru a od slovesného základu (kořene)

Do přehledu zahrnujeme derivace činitelských jmen (maskulin životných na *-tel*, *-č* tvořených od kmene a na *-ce*, *-ec*, *-čí* tvořených od slovesného zá-

kladu) a maskulin životných, která jsou tvořena od příčestí (činitelská jména vzniklá konverzí z příčestí l-ových a názvy osob zasažených dějem tvořené z příčestí pasivních).

derivační typ	příklad	počet pravidel	počet dvojic celkem	správně generovaných	přegenerovaných
-tel	<i>učit/učitel</i>	22	898	884 (98,6%)	14 (1,4%)
-č	<i>nosit/nosič</i>	14	911	896 (98,4%)	15 (1,6%)
-l	<i>kutit/kutil</i>	1	180	171 (95%)	9 (5%)
-[nt]ec PAS	<i>trestat/trestanec</i>	25	428	407 (95%)	21 (5%)
-čí	<i>popravit/popravčí</i>	14	39	34 (87,2%)	5 (12,8%)
-ce	<i>soudit/soudce</i>	59	180	159 (88,3%)	31 (11,7%)
-ec	<i>lovit/lovec</i>	11	162	50 (30,9%)	112 (69,1%)



Substantiva neživotná odvozená od kmene/slovesného tvaru a od kořene

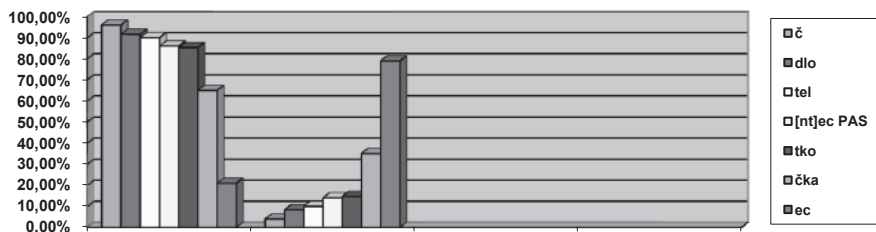
Do přehledu zahrnujeme derivace názvů prostředků (maskulin neživotných od kmene na *-tel*, *-č* a od kořene na *-ec*, feminin⁴⁷⁶ od kmene na *-čka* a neuter⁴⁷⁷ od kmene na *-dlo*, *-tko*) a maskulina neživotná, která jsou tvořena od tvarů pasivních příčestí/adjektiv z pasivních příčestí⁴⁷⁸ na *-necl*-*tec*.

derivační typ	příklad	počet pravidel	počet dvojic celkem	správně generovaných	přegenerovaných
-č	<i>vařit/vařič</i>	11	542	520 (96%)	22 (4%)
-dlo	<i>mýt/mýdlo</i>	28	491	452 (91,6%)	40 (8,4%)
-tel	<i>činit/činitel</i>	3	20	18 (90%)	2 (10%)
-[nt]ec PAS	<i>mazat/mazanec</i>	6	86	74 (86%)	12 (14%)
-tko	<i>vodit/vodítko</i>	14	163	139 (85,3%)	24 (14,7%)
-čka	<i>prát/práčka</i>	12	647	420 (65%)	227 (35%)
-ec	<i>bodat/bodec</i>	6	151	32 (21%)	119 (79%)

476 Jediným typem feminin je typ *-čka*, přičemž ke dvojí možné interpretaci derivace názvů prostředků tohoto typu srv. výše.

477 K vícero interpretaci názvů na *-tko* viz výše.

478 Např. *mazat/mazán/mazany/mazanec*. Na *-tec* ve slovníku morfologického analyzátoru *ajka* nejsou doloženy. Hledaným dokladem by mohlo být snad proprium *Žatec*.



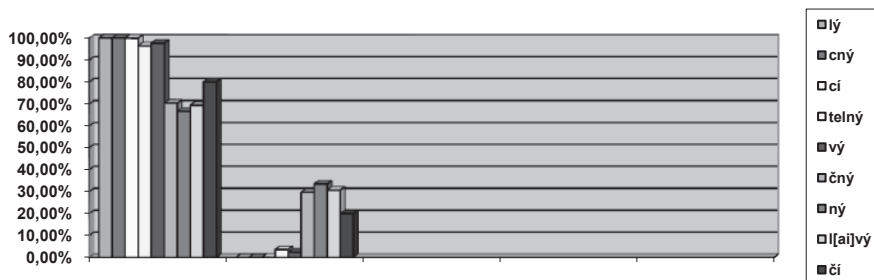
Adjektiva odvozená od kmene/slovesného tvaru a od kořene

Do přehledu zahrnujeme derivace adjektiv rezultativních tvořených sufixem *-lý*⁴⁷⁹ a adjektiva na *-cný*⁴⁸⁰ od procesuálních adjektiv. Tyto dva typy představují adjektiva derivovaná od slovesného tvaru. Druhou skupinou jsou adjektiva derivovaná od slovesného kmene. Do ní patří adjektiva účelová na *-cí*, adjektiva vyjadřující vlastnost plynoucí z možnosti zasažení dějem na *-telný* a adjektiva vyjadřující vlastnost plynoucí z neaktuálního vykonávání děje (adjektiva na *-vý*, *-čný*). Do třetí skupiny patří typy derivované od slovesného základu (kořene). Řadíme sem adjektiva na *-ný*, *-l[ai]vý*, *-čí*.

derivační typ	příklad	počet pravidel	počet dvojic celkem	správně generovaných	přegenerovaných
<i>-lý</i>	<i>opít/opilý</i>	1	1600	1600 (100%)	0
<i>-cný</i>	<i>kát/kající/kajicný</i>	2	21	21 (100%)	0
<i>-cí</i>	<i>prát/prací</i>	2	1746	1744 (99,9%)	2 (0,1%)
<i>-telný</i>	<i>zjistit/zjistitelný</i>	12	771	743 (96,4%)	28 (3,6%)
<i>-vý</i>	<i>stěhovat/stěhovavý</i>	15	1593	1554 (97,6%)	39 (2,4%)
<i>-čný</i>	<i>pomlouvat/pomlouvačný</i>	6	74	52 (70,3%)	22 (29,7%)
<i>-ný</i>	<i>mazat/mazný</i>	155	2259	1504 (66,6%)	755 (33,4%)
<i>-l[ai]vý</i>	<i>spolehnout/spolehlivý</i>	20	196	136 (69,4%)	60 (30,6%)
<i>-čí</i>	<i>smířit/smířčí</i>	4	20	8 (80%)	2 (20%)

479 Na rozdíl od Šlosara (Karlík – Nekula – Rusínová 1995 : 173) nepočítáme s variantou *-ilý*.

480 K tomuto typu adjektiv srv. více Osolsobě: *Kajicný a nevěřicný – adjektiva na -cil-cný: slovníky, gramatiky, korpusy* (Hlaváčková – Horák – Osolsobě – Rychlý 2009 : 173–183).



Míra přegenerování jednotlivých sufixů

Sledujeme-li míru přegenerování jednotlivých sufixů, pak můžeme na základě jednoduchých statistik opřených o rozsáhlá data pozorovat závislost mezi následujícími parametry, které se týkají formálně zachytitelných činitelů derivace:

Derivační sufix je připojován ke slovesnému tvaru, k základu rozšířenému o prvek odvoditelný z kmenotvorné přípony (derivace od kmene/stem derivation) a k základu bez kmenotvorné přípony (derivace od kořene/root derivation).

Derivační sufix *je/není* homonymní s jiným derivačním prostředkem (monofunkční/ polyfunkční).

Derivace je prováděna hláskovými alternacemi, které lze chápat jako slovo-
tvorné spoluformanty.

Porovnání míry přegenerování strukturovaných a nestrukturovaných derivačních formantů

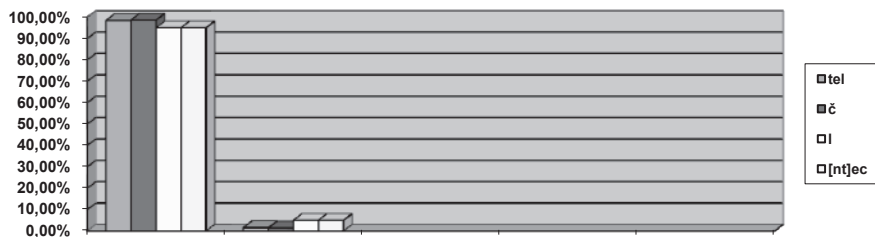
Za strukturované derivační formanty pokládáme formanty, jejichž součástí (spoluformantem) je nějaká varianta tvarové koncovky, kmenotvorné přípony, vokalický konekt v případě derivací od uzavřeného kmene (kmene s nulovou kmenotvornou příponou). Za nestrukturované derivační formanty pokládáme naopak ty formanty, kde výše uvedený prvek přítomen není, s výjimkou konsonantického konektu v případě derivací od otevřeného kořene⁴⁸¹.

V následujícím přehledu grafy A, B, C sledují případy strukturovaných formantů a grafy D, E, F případy nestrukturovaných formantů. Grafy se týkají gramatických vlastností (slovní druh a rod) deverbativ (substantiva maskulina

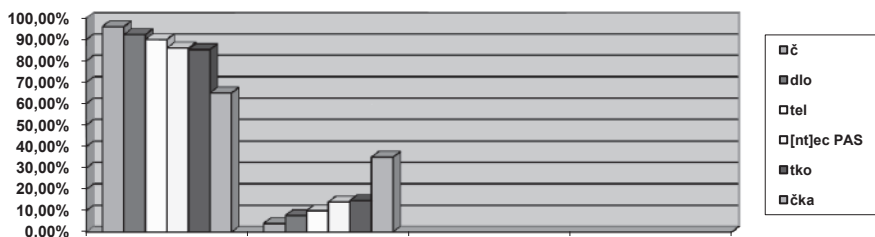
481 Jedná se o případy derivátů od 3. třídy vzoru *krýt*. Přestože je v těchto případech derivační prostředek „bohatší“, je u této skupiny míra přegenerování výrazně odlišná od míry přegenerování ostatních případů pouze u některých typů (substantiva na *-ce, -ec*, např. *bijec, rytec*), u jiných je v podstatě stejná (adjektiva na *-ný*, např. *směšný, pitný*).

životná – A, D; substantiva maskulina neživotná, feminina a neutra – B, E;
adjektiva – D, F).

Graf A



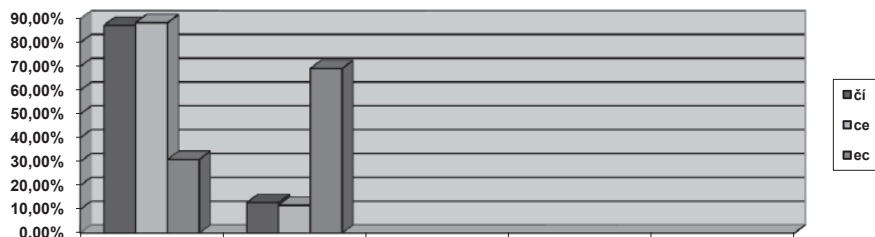
Graf B



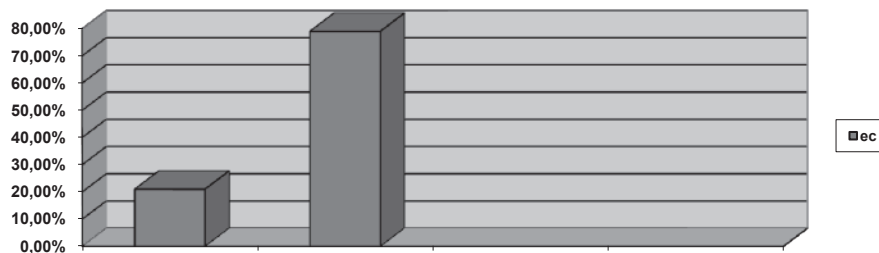
Graf C



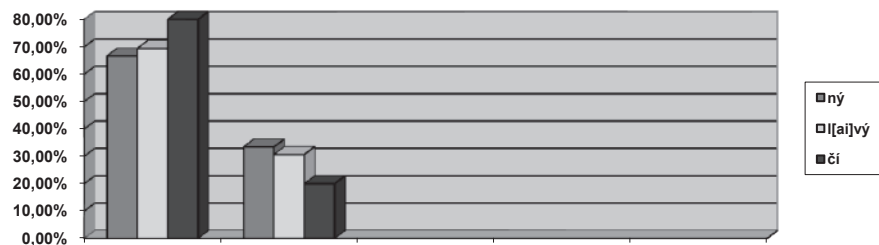
Graf D



Graf E



Graf F



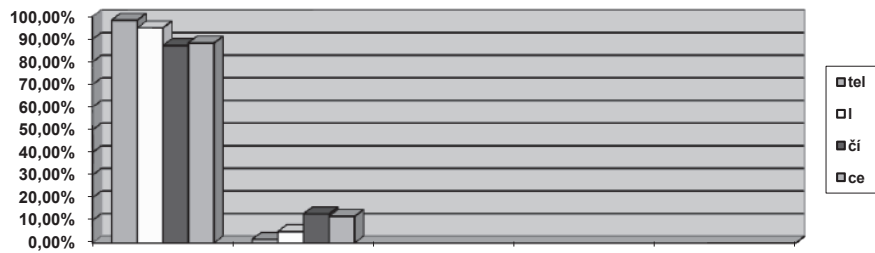
Porovnání míry přegenerování homonymních (polyfunkčních) a monofunkčních sufixů

Za nehomonymní (monofunkční) sufixy pokládáme sufixy, které se vyskytují u jediného derivačního typu, zatímco homonymní (polyfunkční) sufixy se vyskytují u více než jednoho derivačního typu. Vzhledem k tomu, že pracujeme s formálním popisem, nebudeme rozlišovat případy, kdy se strukturovaný formant (jedna jeho varianta) po formální stránce shoduje s nestrukturovaným sufixem (jde nám tedy vlastně v řadě případů o homonymie koncových řetězců)⁴⁸².

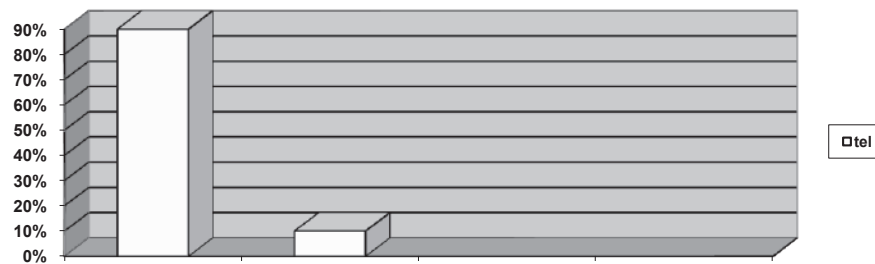
V následujícím přehledu grafy A, B, C sledující případy nehomonymních (monofunkčních) formantů a grafy D, E, F případy homonymních (polyfunkčních) formantů. Grafy se týkají gramatických vlastností (slovní druh a rod) deverbativ (substantiva maskulina životná – A, D; substantiva maskulina neživotná, feminina a neutra – B, E; adjektiva – D, F).

482 Tak například sufix *-áč*, jímž mohou být derivována desubstantiva (*ucháč*) i deadjektiva (*zelenáč*) je po formální stránce shodný (homonymní) se strukturovaným formantem jmen činitelských a jmen prostředků od sloves, jejichž kmenotvorná přípona *á* u příslušných deverbativ (*mazáč*, *štváč*, ...) utváří kmen, od kterého se derivují činitelská jména a jména prostředků na *-č*. Navíc formální pravidla nemohou od obou výše uvedených případů odlišit případ, kdy se sufixem *-č* derivují příslušná deverbativa od sloves s otevřeným kmenem a nulovým KmV, jejichž KoV je *á* (*bráč*).

Graf A



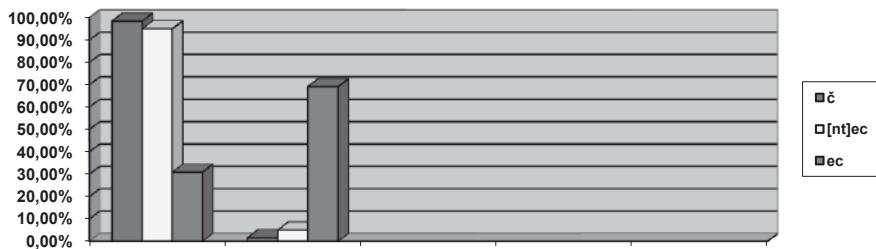
Graf B



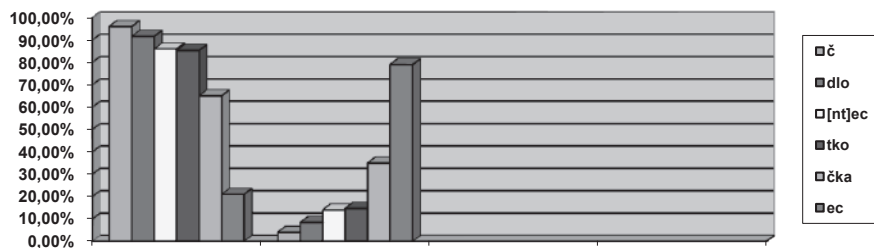
Graf C



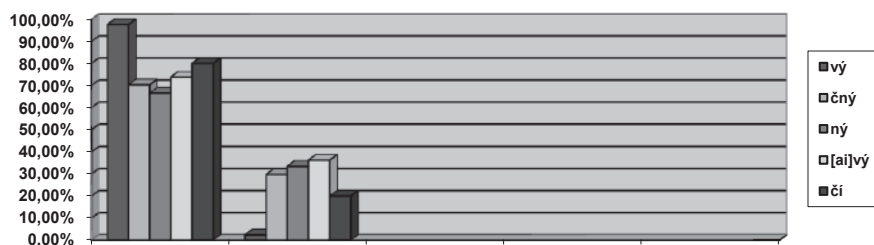
Graf D



Graf E



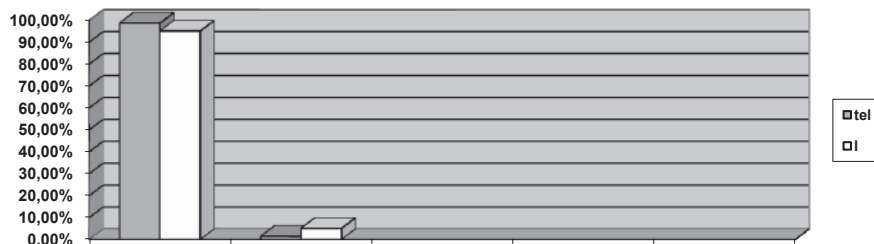
Graf F



Pro větší přehlednost rozdělíme nyní grafy na čtveřice (v některých případech může jeden ze členů čtveřice chybět), přičemž každá ze čtveřic (trojic) grafů se týká deverbativ s rozdílnými gramatickými vlastnostmi (slovní druh a rod). V první čtveřici sledujeme substantiva maskulina životná (A1, A2, D1, D2), ve druhé trojici⁴⁸³ substantiva maskulina neživotná, feminina a neutra (B1, E1, E2) a ve třetí čtveřici adjektiva (C1, C2, F1, F2).

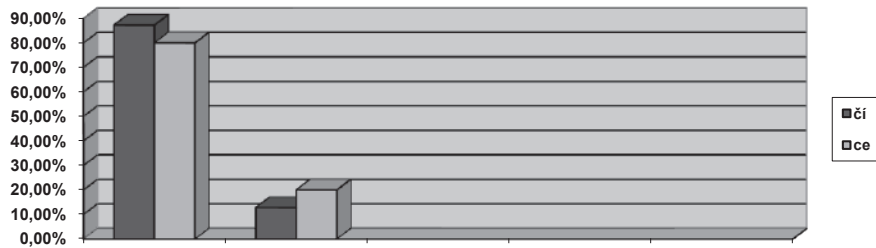
Grafy A1, B1, C1 zaznamenávají kombinace strukturovaný + nehomonymní (monofunkční) sufix, odpovídající grafy A2, C2 kombinace strukturovaný + homonymní (polyfunkční) sufix. Grafy D1, E1, F1 zaznamenává kombinace nestrukturovaný + nehomonymní (monofunkční) sufix, odpovídající grafy D2, E2, F2 kombinace nestrukturovaný + homonymní (polyfunkční) sufix.

Graf A1

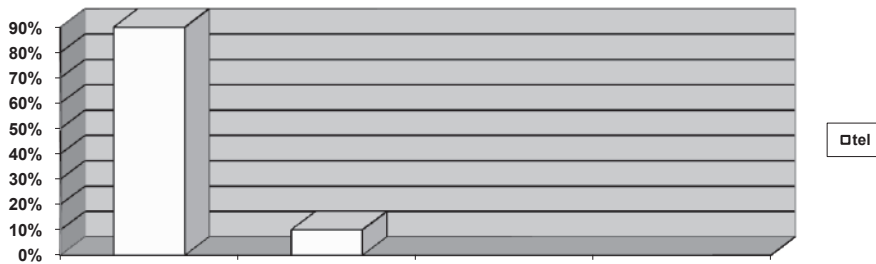


483 Mezi vybranými typy deverbativ se příslušná kombinace nevyskytla, takže v této skupině jde o trojici.

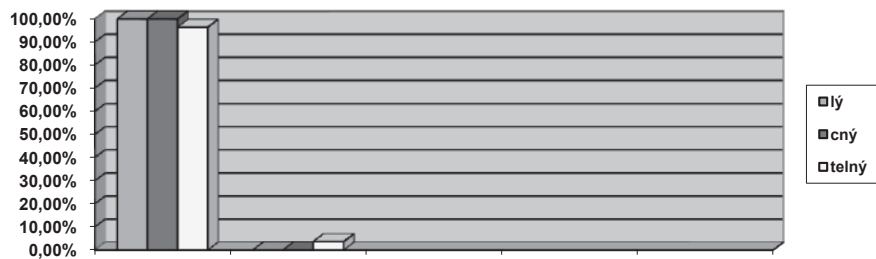
Graf A2



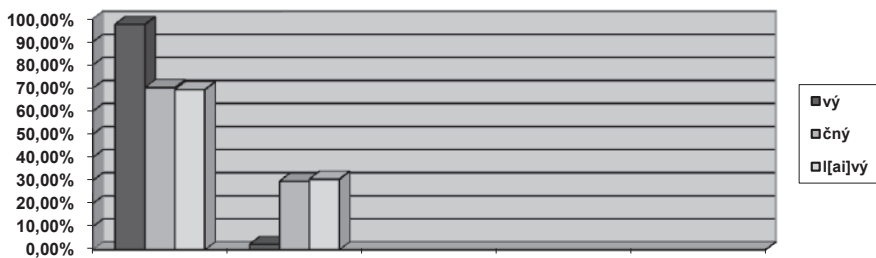
Graf B1



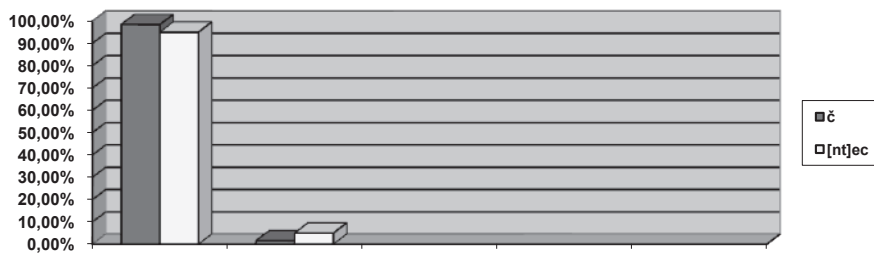
Graf C1



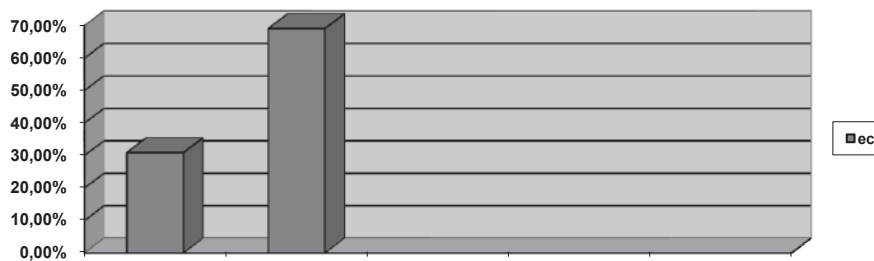
Graf C2



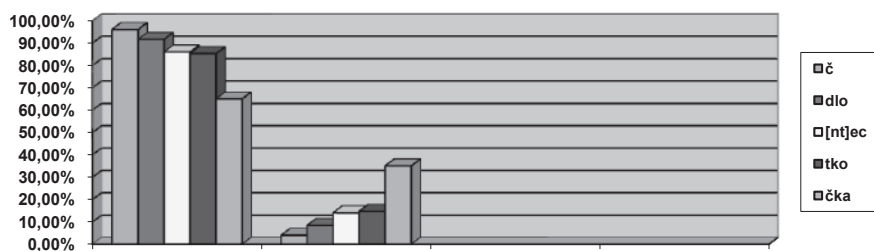
Graf D1



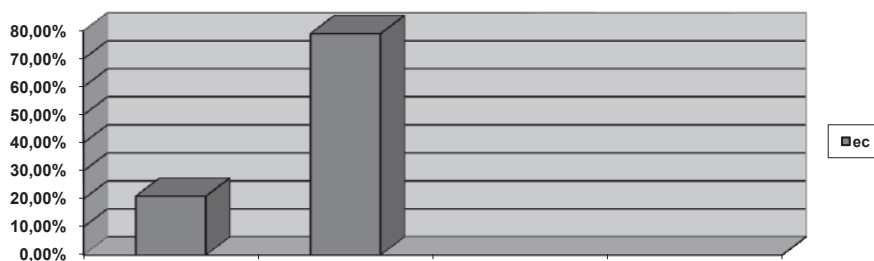
Graf D2



Graf E1



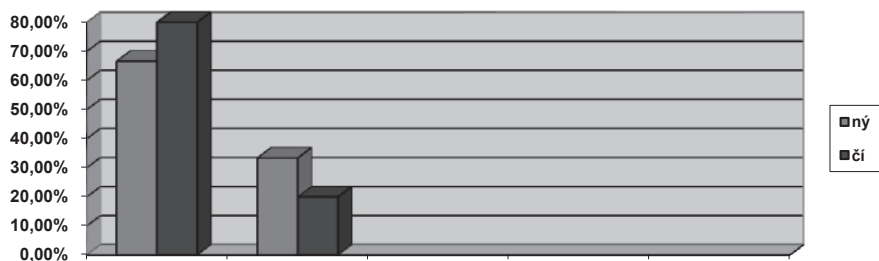
Graf E2



Graf F1



Graf F2



Porovnáme-li jednotlivé grafy, můžeme říci, že obecně hraje větší roli v přegenerování strukturovanost sufixu než jeho homonymie (polyfunkčnost). Homonymie nabývá na významu pouze v případě, že je podpořena homonymií možných základů.

Jednoduché statistické výsledky odpovídají tomu, co lze sledovat v mluvnických popisech příslušných typů. Derivační typy tvořené od kmene (mající strukturovaný sufix) jsou v mluvnických popisech charakterizovány s menší mírou vágnosti nežli derivační typy tvořené od kořene. Vágnost se týká určení základového slova.

Na základě uvedených statistik můžeme tedy opakovaně (srv. výše) vyslovit domněnku, že hledaný derivační základ vázaný na určitý základ (sloveso: slovesný tvar, slovesný kmen), který je jistým praktickým (intuitivním) řešením, není faktorem, který by výrazněji ovlivnil míru přegenerování (srv. výsledek adjektiv na *-ný*).

Homonymie (polyfunkčnost) sufixu má vliv na míru přegenerování výrazněji u nestrukturovaných sufixů. Jedinou výjimkou je sufix *-čka*. Podíváme-li se ovšem podrobněji na případy přegenerování u tohoto sufixu (viz výše), uvidíme, že významnou roli hraje fakt, že uvedený sufix je homonymní se sufixem, jímž se tvoří mimo jiné deminutiva od konvertovaných dějových jmen, takže nejde pouze o homonymii sufixu, ale i o homonymii možných základů. Míra homonymie řady potencionálních odvozovacích základů je u tohoto

typu tudíž vyšší než u ostatních typů se strukturovanými sufixy. Stejným případem křížení homonymie sufixu a základu jsou adjektiva na *-čí*. Podíváme-li se na případy přegenerování, zjistíme, že jde o homonymii (danou příbuzností nebo náhodnou shodou) základu, od kterého se tvoří a) sufixem/zakončením obsahujícím *k* (*-ek*, *-ík*, *-ka*) nebo *c* (*-ec*, *-ce*) substantivum, které je základovým slovem adjektiva tvořeného konverzí k adjektivní flexi smíšené (vzor *jarní*), b) sloveso⁴⁸⁴. Naopak sufix *-tko*, který hodnotíme rovněž jako homonymní (polyfunkční) a který též interferuje se sufixem deminutivním, nevykazuje žádné obdobné případy míry přegenerování, neboť odvozovacími základy deminutiv zakončených řetězcem *-tko* jsou většinou substantiva skloňovaná podle vzoru *kuře*, méně pak substantiva skloňovaná podle vzoru *město*, která ovšem nikdy nejsou konvertovanými deverbativy, zřídka pak deverbativy (deminutivy) od dějových jmen⁴⁸⁵. Případy náhodné shody základů se sice objevují, je jich ale poměrně málo⁴⁸⁶. Deminutivní příznak mají v případě dvojic názvů prostředků na *-dlo* a *-tko* od stejných slovesných základů (*čerpadlo/čerpátko*) deverbativa na *-tko*, ale za základ derivace u nich pokládáme sloveso.

Porovnání míry přegenerování pravidel bez alternací a s alternacemi

Pravidla testovaná v jednotlivých oddílech lze rozdělit podle toho, zda zahrnují/nezahrnují případné morfologické alternace na uvedených úrovních (srv. výše). Mezi ně počítáme i případy, kdy se na derivaci podílejí konekty.

V následujících tabulkách uvedeme v prvním sloupci derivační typ, ve druhém počet všech vygenerovaných dvojic, ve třetím a čtvrtém sloupci počet správně generovaných dvojic bez alternací a s nimi. V šestém a sedmém sloupci je uveden počet přegenerovaných dvojic bez alternací a s nimi. Percentuální údaje se vztahují k základům ve druhém sloupci.

První graf porovnává míru přegenerování u pravidel bez alternací (třetí a pátý sloupec tabulek), druhý míru přegenerování u pravidel s alternacemi (čtvrtý a šestý sloupec tabulek).

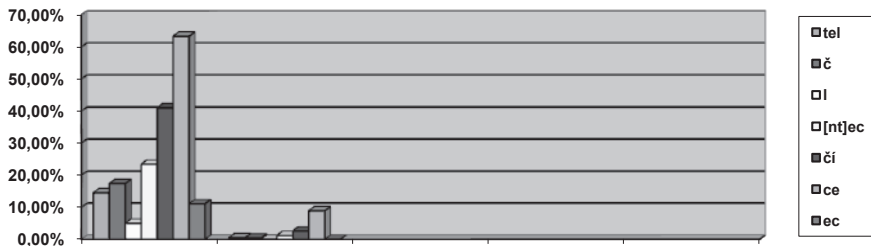
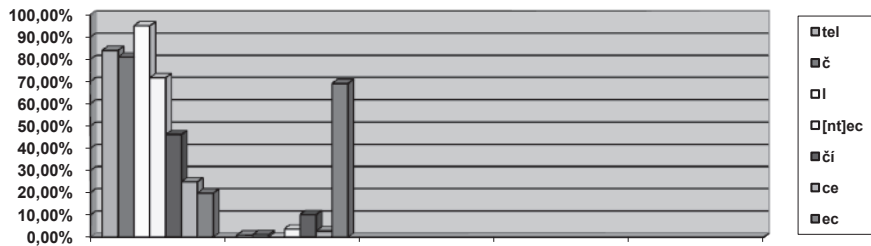
484 Např. máme sloveso *dívat se*, jehož základ se náhodou shoduje s částí základu substantiva *dívká* a máme substantivum *dívká*, od kterého se pravidelně tvoří konverzí adjektivum *dívěí*. Více příkladů srv. výše tabulka pravidel derivací deverbativních adjektiv na *-čí* (poslední sloupec + poznámky k němu).

485 Např. *smítko/smetí/směst*, *žítko/žitol/žít*.

486 Např. máme slovesa *pít*, *pojit* která mají náhodně shodné části základů (základy) se slovesy *pět*, *pojit*. Při derivacích od sloves může KoV *ilí* i KmV *ilí* alternovat jak s *ilí*, tak s *ěle*. Následkem toho se kromě správně generované dvojice *pít/pítko*, *pojit/pojitko* přegenerují dle pravidla pro alternace (*hledět/hledít-ko*) dvojice *pět/pítko*, *pojet/pojítko*. Jiným případem je přegenerovaná dvojice *smět/smítko* (viz předěšlá poznámka). Více příkladů srv. výše tabulka pravidel derivací deverbativ na *-tko* (poslední sloupec + poznámky k němu).

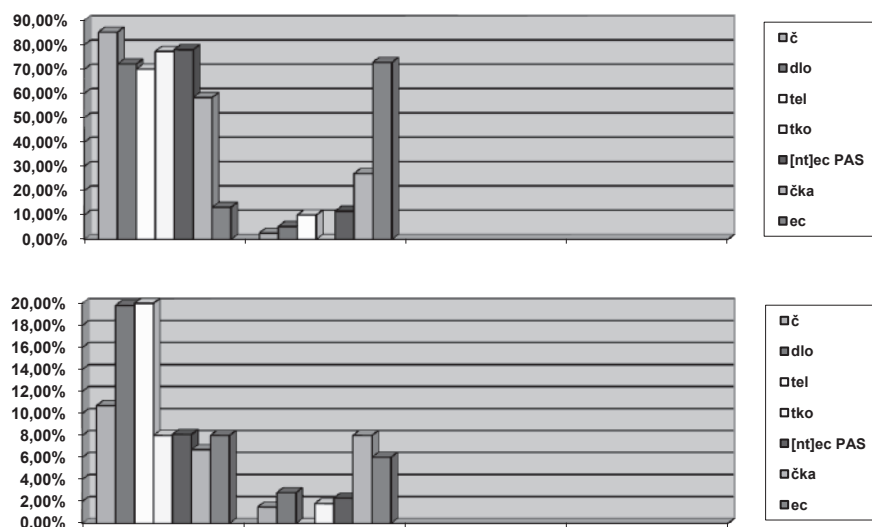
derivační typ (životná)	vygenerováno	(- alt.) správně	(+ alt.) správně	(- alt.) přegenerováno	(+ alt.) přegenerováno
-tel	898	754 (84%)	130 (14,5%)	9 (1%)	5 (0,5%)
-č	911	738 (81%)	158 (17,4%)	11 (1,2%)	4 (0,4%)
-l	180	171 (95%)	0 (0%)	9 (5%)	0 (0%)
-[nt]ec PAS	427	306 (71,7%)	100 (23,4%)	16 (3,7%)	5 (1,2%)
-čí	39	18 (46,2%)	16 (41%)	4 (10,2%)	1 (2,6%)
-ce	180	45 (25%)	114 (63,3%)	5 (2,8%)	16 (8,9%)
-ec	162	32 (19,8%)	18 (11,1%)	112 (69,1%)	0 (0%)

Relativní míru přegenerování u pravidel pro tvoření dvojic bez alternací a pravidel zahrnujících alternace u deverbativních substantiv (maskulina životná) ukazují následující grafy.



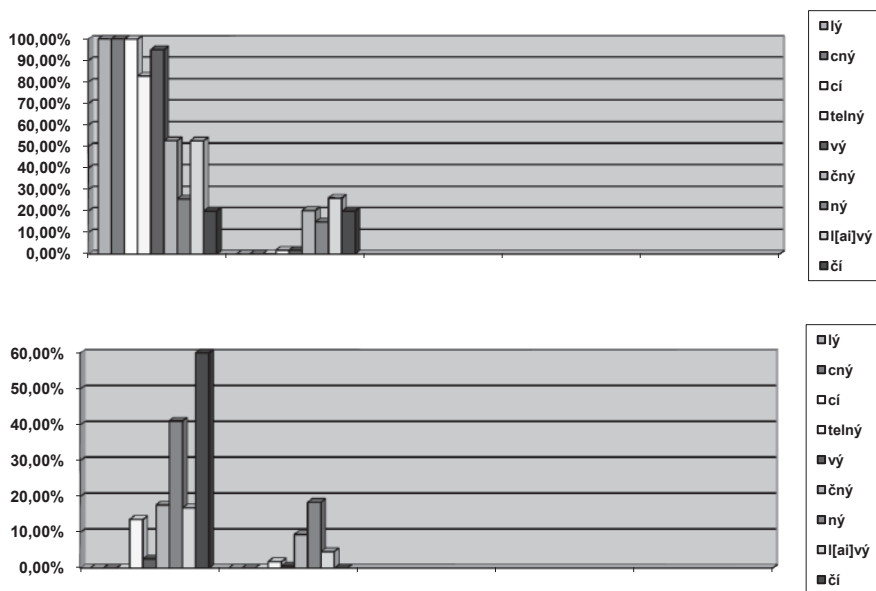
derivační typ (neživotná)	vygenerováno	(- alt.) správně	(+ alt.) správně	(- alt.) přegenerováno	(+ alt.) přegenerováno
-č	542	462 (85,2%)	58 (10,7%)	14 (2,6%)	8 (1,5%)
-dlo	491	354 (72,1%)	97 (19,8%)	26 (5,3%)	14 (2,8%)
-tel	20	14 (70%)	4 (20%)	2 (10%)	0 (0%)
-tko	163	126 (77,3%)	13 (8%)	21 (12,9%)	3 (1,8%)
-[nt]ec PAS	86	67 (78%)	7 (8,1%)	10 (11,6%)	2 (2,3%)
-čka	647	377 (58,3%)	43 (6,7%)	175 (27%)	52 (8%)
-ec	151	20 (13,2%)	12 (8%)	110 (72,8%)	9 (6%)

Relativní míru přegenerování u pravidel pro tvoření dvojic bez alternací a pravidel zahrnujících alternace u deverbativních substantiv (maskulina neživotná, feminina, neutra) ukazují následující grafy.



derivační typ (adjektiva)	vygenerováno	(- alt.) správně	(+ alt.) správně	(- alt.) přegenerováno	(+ alt.) přegenerováno
-lý	1600	1600 (100%)	0 (0%)	0 (0%)	0 (0%)
-cný	21	21 (100%)	0 (0%)	0 (0%)	0 (0%)
-cí	1746	1744 (99,9%)	0 (0%)	2 (0,1%)	0 (0%)
-telný	771	638 (82,8%)	105 (13,6%)	14 (1,8%)	14 (1,8%)
-vý	1593	1513 (95%)	41(2,6%)	30 (1,8%)	9 (0,6%)
-čný	74	39 (52,7%)	13 (17,6%)	15 (20,3%)	7 (9,4%)
-ný	2259	577 (25,6%)	927 (41%)	339 (15%)	416 (18,4%)
-l[ai]vý	196	103 (52,6%)	33 (16,8%)	51 (26%)	9 (4,6%)
-čí	10	2 (20%)	6 (60%)	2 (20%)	0 (0%)

Relativní míru přegenerování u pravidel pro tvoření dvojic bez alternací a pravidel zahrnujících alternace u deverbativních adjektiv ukazují následující grafy.



Na základě uvedených statistik můžeme tvrdit, že míra přegenerování je relativně menší u pravidel zahrnujících samohláskové alternace KoV a PV než u pravidel, která je nezahrnují.

Jedinou výjimkou je případ substantiv derivovaných sufixy *-ce*, *-čka*, (*-ec*) a adjektiva derivovaná sufixy *-čný*, *-ný*.

Alternace PV mohou mít pouze deverbativa od slovesného základu (kořene/dějového jména), nikoliv ta, jejichž základem je slovesný tvar/kmen⁴⁸⁷. Z tohoto důvodu nemá zahrnutí PV do pravidel žádný pozitivní vliv na míru přegenerování u derivací od slovesného základu (kořene/dějového jména), tj. u substantiv na *-ce*, (*-ec*) a adjektiv na *-ný*, protože právě u těchto typů je míra přegenerování vesměs způsobena homonymiemi na úrovni základu, jímž může být jak dějové jméno konvertované, tak slovesný základ (kořen) slovesa.

Z tohoto šetření vyplývá, že pouze zahrnutí alternací KmV a KoV má pozitivní vliv na míru přegenerování.

U sufixu *-čka* je patrné, že zahrnutí alternací nemá očekávaně pozitivní vliv na snížení míry přegenerování. Důvodem je patrně fakt, že stejné alternace se vyskytují u homonymních základů a jejich zahrnutí do pravidel patrně i míru homonymie základů zvyšuje⁴⁸⁸. U typů deverbativ na *-č* a *-čka* totiž

487 Srv. mj. (Karlík 2007).

488 Srv. příklady přegenerování v kapitole věnované deverbativním názvům prostředků na *-čka*, zejména případy homonymie základů, které nejsou příbuzné. Srv. přegenerované dvojice jako *ulit/ulička*, *trávit*

na rozdíl od typu adjektiv účelových na *-cí* neexistuje pravidelné krácení KoV u derivací od sloves 3. třídy vzoru *krýt*⁴⁸⁹.

Na základě uvedených statistických šetření se potvrzuje naše domněnka, že typy tradičně v mluvnicích řazené mezi deverbativní, které jsou zároveň tzv. derivacemi od slovesného základu/od kořene (root derivation), které tedy nemají strukturovaný sufix a mohou mít základy homonymní s dějovými jmény, vykazují při automatickém zpracování vyšší míru přegenerování než deverbativa tradičně v mluvnicích řazená mezi tzv. derivace od kmene (stem derivation). Tato závislost hraje v míře přegenerování větší roli než homonymie derivačních prostředků na různých úrovních. Více se patrně na míře přegenerování podílí homonymie derivačních základů, ať už je její příčinou homonymie základů příbuzných slov, nebo homonymie vzniklá náhodnou formální shodou základů.

travička, páliť/palička, ... generované pravidly pro zachycení velmi nepravidelných alternací KoV u tohoto derivačního typu.

489 Při derivaci účelových adjektiv na *-cí* se pravidelně dlouhý KoV v infinitivu krátí. U typu *-č* (*myč, šíč, ale hráč, krjč, čajpíč, bič, ale rjč*) a *-čka* (*hračka, myčka, šíčka, ale vějačka*) nikoli.