

Trampota, František; Kuča, Martin

Brno-Žebětín – "Na Drdi" : Neolitická lokalita v kontextu Brněnska

Sborník prací Filozofické fakulty brněnské univerzity. M, Řada archeologická.
2009-2010, vol. 58-59, iss. M14-15, pp. [87]-112

ISBN 978-80-210-5654-1

ISSN 1211-6327

Stable URL (handle): <https://hdl.handle.net/11222.digilib/125716>

Access Date: 17. 02. 2024

Version: 20220831

Terms of use: Digital Library of the Faculty of Arts, Masaryk University provides access to digitized documents strictly for personal use, unless otherwise specified.

FRANTIŠEK TRAMPOTA – MARTIN KUČA

BRNO-ŽEBĚTÍN – „NA DRDÍ“ Neolitická lokalita v kontextu Brněnska

1. Úvod

Brněnsko představuje oblast, která je specifická charakterem neolitického osídlení. Oblastí se táhne řetězec lokalit od nejstarší fáze Ia kultury s lineární keramikou (např. Brno-Bohunice a okolní katastry – „Dolní rybníčky“ a „Klíny“, Brno-Ivanovice – „U lišek“; PŘICHYSTAL 2008a s lit.; GEISLER 1999; MATEICIUCOVÁ 2000; aj.) po závěr lengyelského osídlení (např. Brno-Nový Lískovec – „Pod kamenným vrchem“, Brno-Bosonohy – „Dlouhý padělky“, BERKOVEC 2004; TRAMPOTA 2008). Naopak kultura s vypíchanou keramikou je zde zastoupena pouze sporadicky (srov. KAZDOVÁ 1996). Nacházejí se zde kvalitní zdroje lokálních surovin k výrobě broušené kamenné industrie (amfibolický diorit, porfyrický mikrodiorit¹, zelená břidlice typu Želešice), které byly zejména v neolitu a eneolitu hojně využívány a transportovány do oblastí ležících dále od primárních zdrojů.

V předložené studii je upřena pozornost na jednu z nejzajímavějších lokalit v oblasti – Brno-Žebětín, trať „Na Drdí“, kde je doloženo osídlení kultury s lineární keramikou (LnK) a lengyelské kultury (LgK). Obě kultury jsou zde zastoupeny s přechodnými znaky IIb-III. stupně LnK resp. fází Ia a Ib MMK/MOG. V širším kontextu je pozornost upřena na území města Brna (mimo východní okraj) a jeho západní okolí.

2. Lokalizace

Lokalita v Žebětíně se nachází v tzv. Žebětínském prolomu, jenž představuje okrsek Lipovské vrchoviny, která patří k podcelku Bobravská vrchovina a dále ke geomorfologické podsoustavě Brněnská vrchovina. Jedná se o úzkou protáh-

¹ Dříve byl označován jako dioritový porfyrit.

lou tektonickou sníženinu ve směru S-J, která vznikla v granodioritech a dioritech brněnského plutonu (DEMEK – MACKOVČIN eds. 2006, 526).

Samotná lokalita leží v nadmořské výšce okolo 320 m na sprašovém návrší orientovaném jihovýchodním směrem v blízkosti bodu 49°12'42.001"N, 16°29'27.36"E (elipsoid WGS-84). Část neolitického sídliště je již zastavěna rodinnými domky v ulici Chrpová.

3. Přehled dosavadních poznatků o lokalitě

Neolitická lokalita v Brně-Žebětíně – „Na Drdi“ byla objevena J. Kozlem v roce 1952. Byla zde prozkoumána lengyelská jáma a ze sběru byl identifikován i materiál příslušející kultuře s LnK (KOZEL 1954). Další průzkumy zde prováděl Prehistorický ústav University J. E. Purkyně v Brně (dnes Masarykova univerzita) pod vedením F. Kalouska (KOZEL 1954, 123). V roce 1986, v souvislosti s vyhloubenou rýhou pro vodovod, byl na lokalitě proveden záchranný archeologický výzkum pod hlavičkou Moravského zemského muzea Brno a Archeologického ústavu ČSAV Brno, přičemž bylo ovzorkováno 17 sídlištních objektů (ČIŽMÁŘOVÁ – GEISLEROVÁ 1989). Lokalita figurovala v různých studiích týkajících se především mladého neolitu Brněnska (KAZDOVÁ 1977–1978; 1996; KUČA – KAZDOVÁ – PŘICHYSTAL 2005; PALEČKOVÁ – KUČA – VOKÁČ v tisku), ale k jejímu zásadnímu zhodnocení doposud nedošlo. Na lokalitě byly prováděny četné povrchové průzkumy (R. Klíma, M. Drmola, P. Škrdla, A. Přichystal, M. Kuča aj.), z nichž byly publikovány jen vybrané nálezy (KUČA – ŽÁKOVSKÝ 2001; KUČA 2001; 2002; 2003).

4. Analýza materiálu

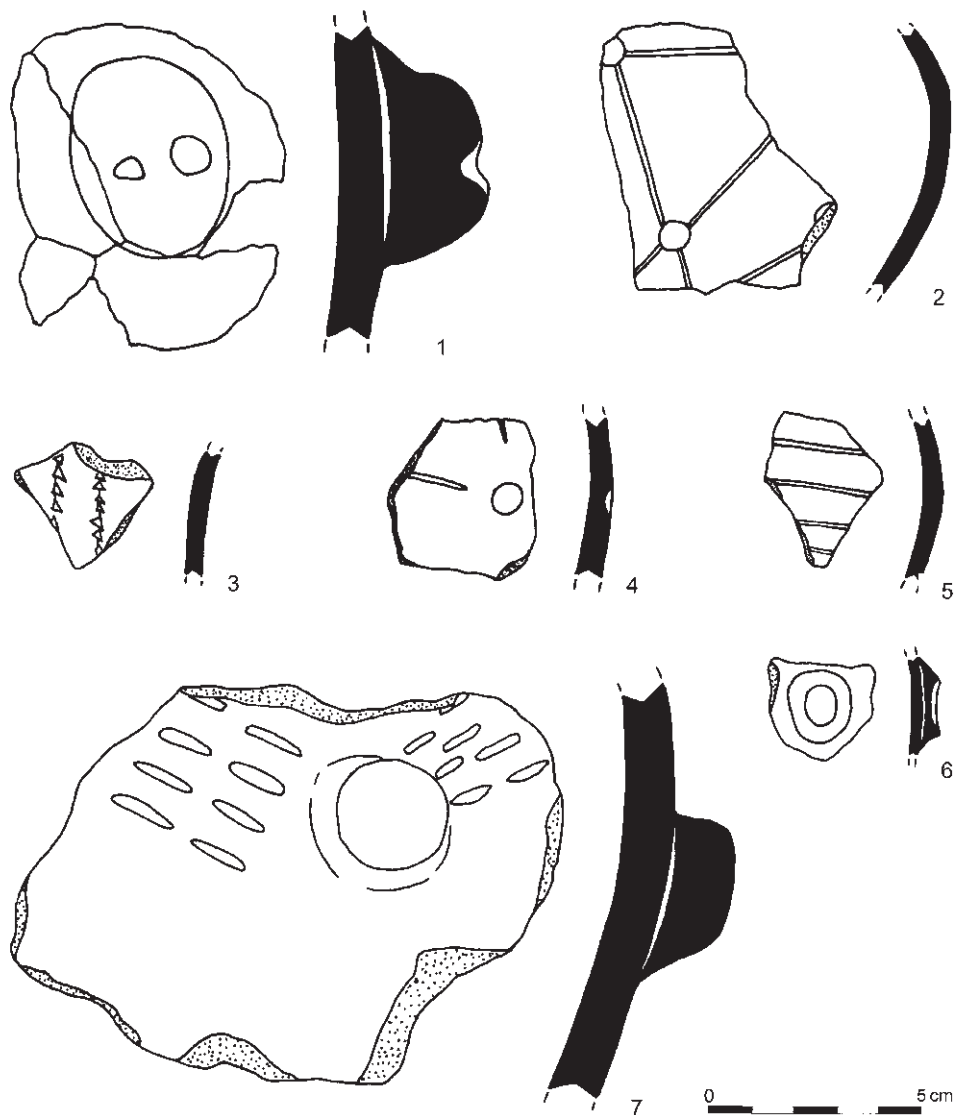
Analyzovaný materiál pochází z povrchových sběrů M. Drmoly, M. Kuči a P. Škrdly. Kolekce M. Drmoly zahrnuje i materiál vybíraný z objektů rozrušených při provádění výkopů na lokalitě. K analýze byly s výjimkou mazanice postoupeny tři hlavní položky neolitické hmotné kultury, tedy keramika, štípaná a broušená industrie.

4.1. Keramika

Vzhledem ke skutečnosti, že dostupný keramický inventář pochází pouze z povrchových sběrů, resp. z rozrušených objektů (nalezeny byly řádově stovky fragmentů), nelze s tímto souborem provádět složitější kvantitativní a kvalitativní analýzy. Pozornost v tomto článku se obrací na výzdobné, resp. relativně chronologické aspekty keramiky.

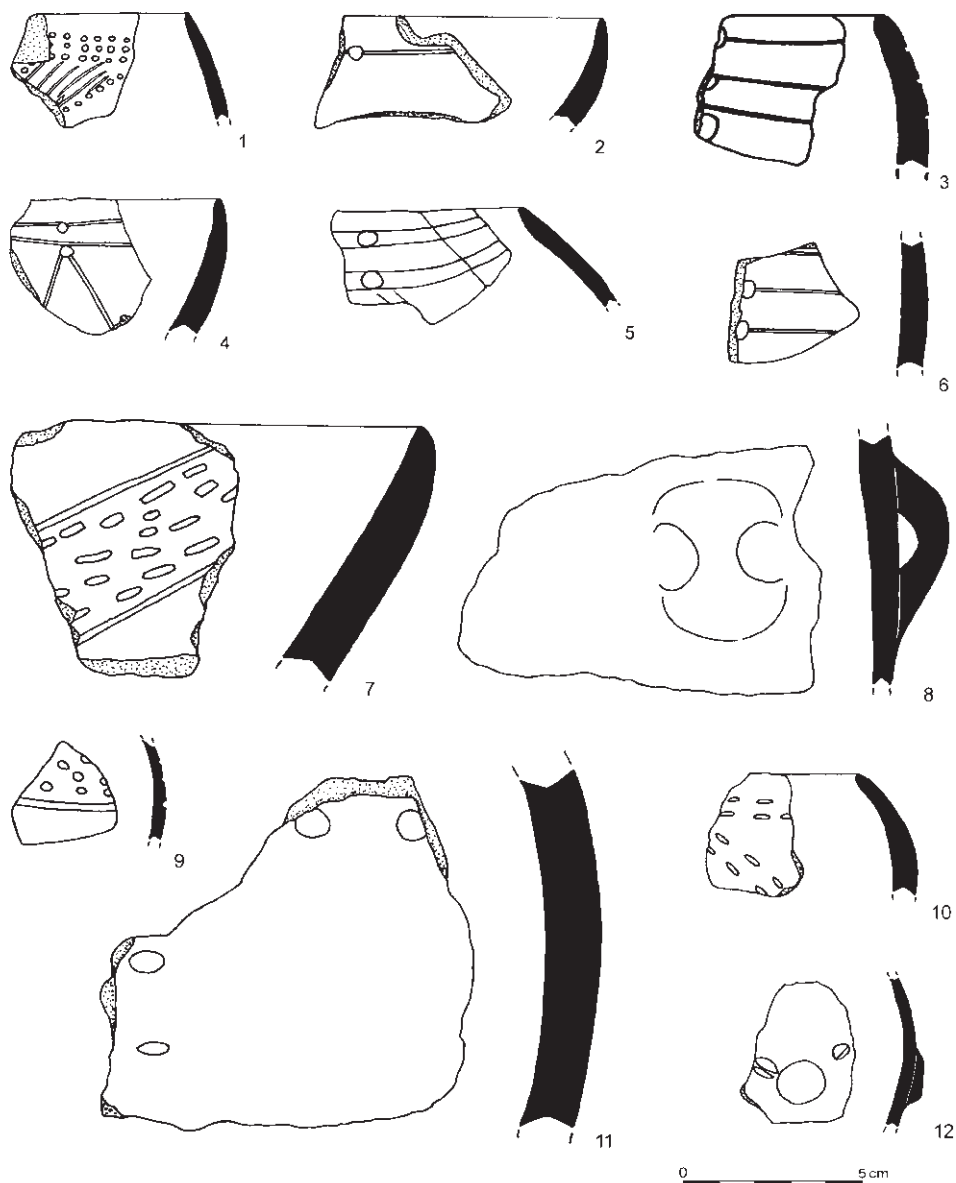
Složení keramické hmoty odpovídá tradiční charakteristice keramiky v obou zastoupených kulturách: kultura s LnK se vyznačuje nepřilíši zrnitou keramikou

s výraznou složkou organického ostřiva, zatímco lengyelská keramika je regionálně typická svou výraznou zrnitostí díky přimíchávání písku do keramické hmoty; pouze tenkostěnné nádoby jsou vyrobeny z plavené hmoty. Z hlediska ostřiv v keramice lengyelské kultury zcela převažuje písčité ostřivo, organické příměsi byly pozorovány podstatně méně, muskovit pouze ojediněle. U keramiky kultury s LnK se kromě organického ostřiva méně často objevuje přidávání písku.

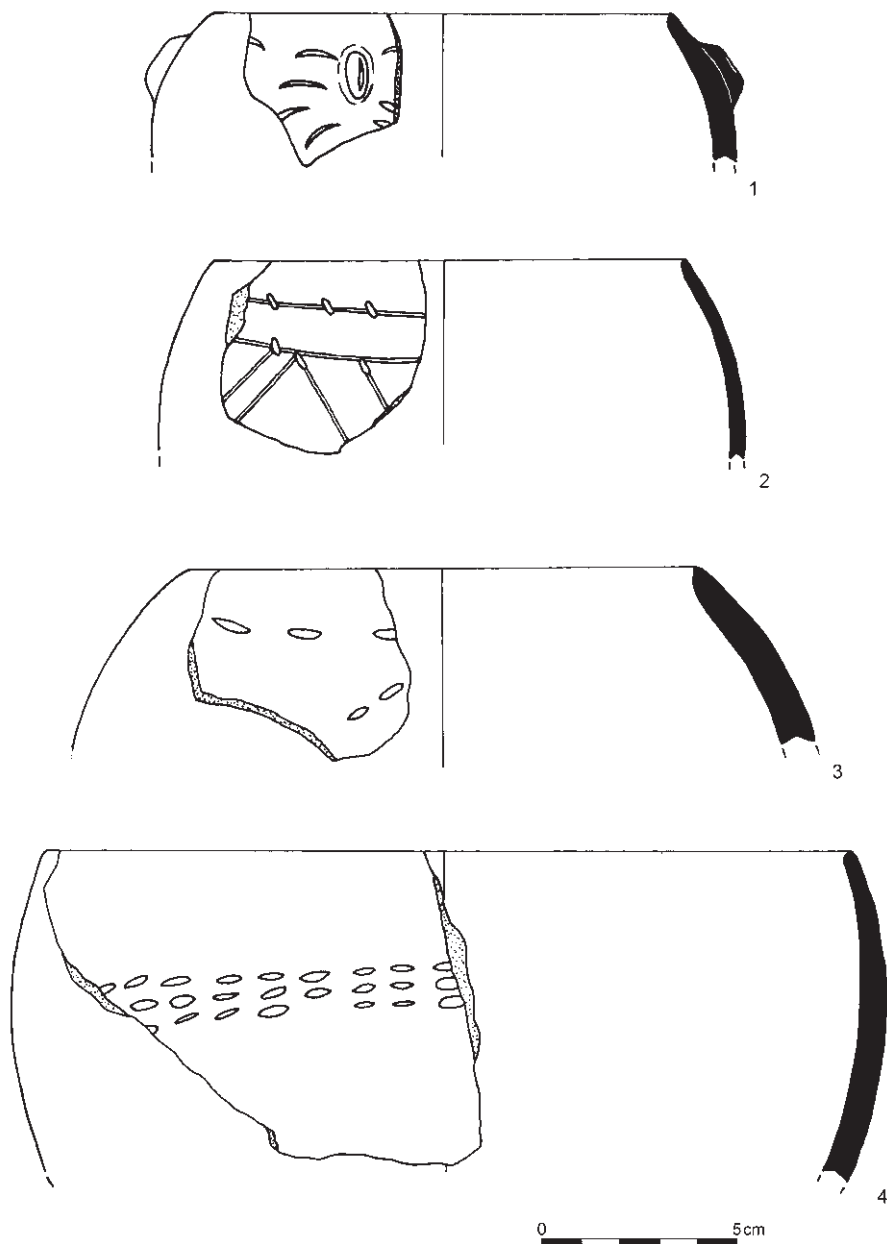


Obr. 1. Brno-Žebětín, „Na Drdi“. Keramika mladolineární a šareckého stupně (všechny kresby F. Trampota).

V následujícím rozboru bude věnována pozornost především výzdobě, na rozdíl od morfologie, která je těžko rekonstruovatelná. V keramice kultury s LnK jsou přítomny výzdobné motivy, které jsou příznačné pro nejmladší úsek této kultury dle současné relativní chronologie (ČIŽMÁŘ 1998). Fázi IIb zde charakterizují linie nedotažené k notám (obr. 1: 4), dále dvě jednoduché linie sdružující se k jedné notové značce (obr. 2: 4), což je dle mínění Z. Čižmáře (1998,

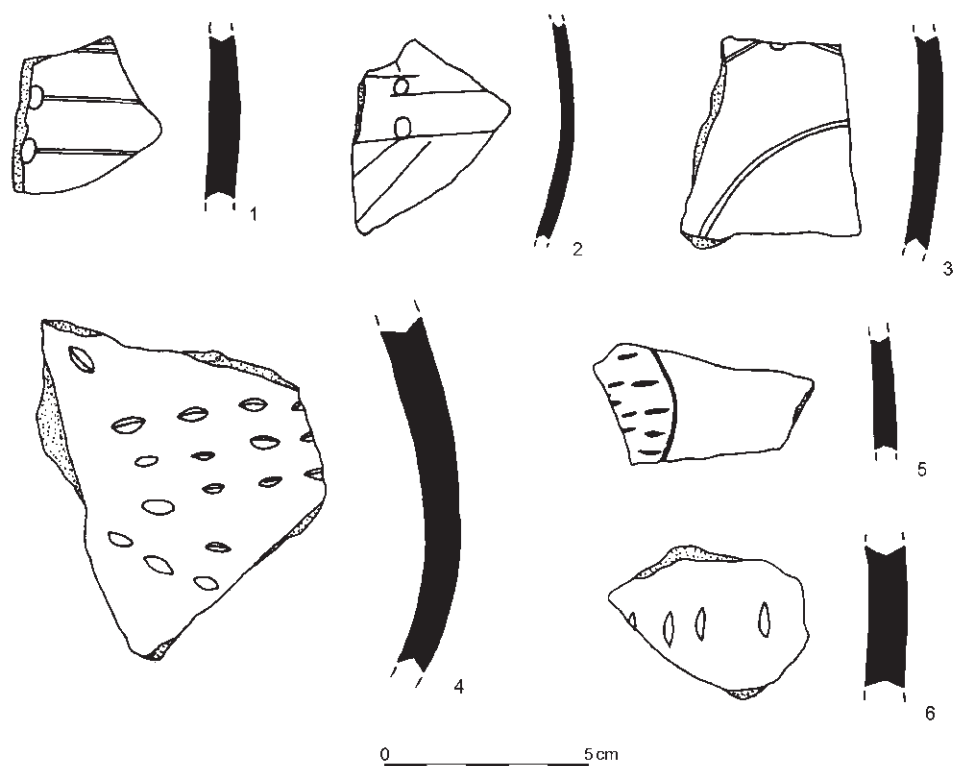


Obr. 2. Brno-Žebětín, „Na Drdi“. Keramika mladolineární a šareckého stupně.



Obr. 3. Brno-Žebětín, „Na Drdích“. Keramika mladolineární a šareckého stupně.

118) znak předcházející nejstarší železovské fázi. Páska vyplněná vpichy (obr. 2: 7, 9; 4: 5) je průběžným mladolineárním znakem. Kromě mladolineární keramiky fáze IIb se zde často objevuje i keramika šareckého typu, která je opatřena výzdobou řady vpichů na linii (obr. 1: 3) i samostatně (obr. 2: 1). U další lineár-



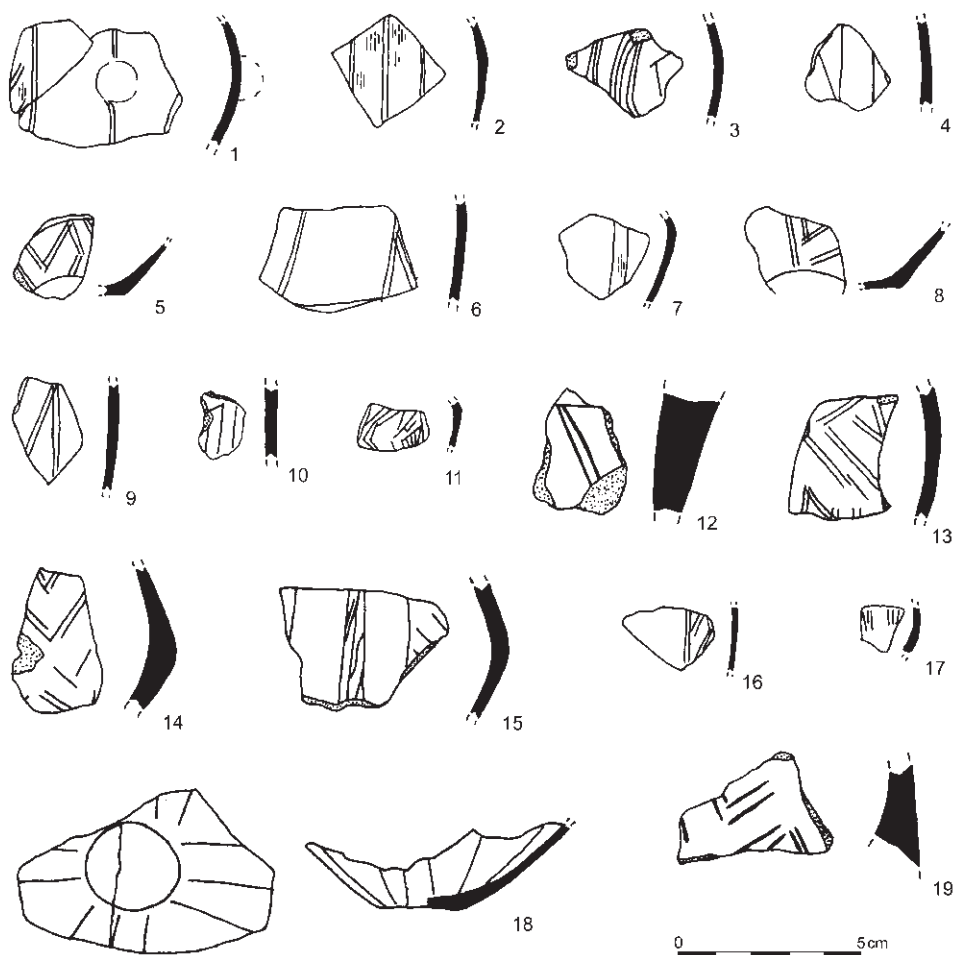
Obr. 4. Brno-Žebětín, „Na Drdi“. Keramika mladolineární a šareckého stupně.

ní výzdoby s notovými značkami nebo v případě nehtování nelze jasně stanovit její relativně chronologickou příslušnost.

Lengyelská keramika je známa podstatně lépe (ČIŽMÁŘOVÁ – GEISLE-ROVÁ 1988; KAZDOVÁ 1996, 46). Mezi chronologicky důležitými rytými technikami, stejně jako v již publikovaných souborech, převažuje jednoduchá tenká linie nad trojitou. Veškerá rytá výzdoba se vyskytuje pouze na tenkostěnné keramice z plavené hlíny. Motivy ryté výzdoby lze jen těžko rekonstruovat, patrná je pouze přítomnost meandrů a pruhů. Ve dvou případech (obr. 5: 11, 15) se jedná o určitý druh nepravidelné ryté výzdoby.

Malba je jako obvykle špatně dochovaná, na lépe zachovaných fragmentech se objevuje typická žlutočervená bichromie; s výjimkou motivu pruhu (obr. 6: 2) jsou další motivy nerekonstruovatelné.

Vhloubená výzdoba se vyskytla pouze ve formě přesekávání okraje (obr. 8: 1). Mezi plastickou výzdobou je důležitá přítomnost výčnělku pod okrajem (obr. 7: 3) coby indikátoru fáze Ib MMK. Výčnělek typu soví hlavičky se ojediněle vyskytuje již od fáze Ib MMK. Z dalších plastických prvků lze zmínit svíse protáhlý výčnělek s horizontálním otvorem (obr. 7: 7), kruhovitý



Obr. 5. Brno-Žebětín, „Na Drdī“. Lengyelská rytá keramika.

výčnělek s horizontálním otvorem (obr. 7: 8), polokulovité výčnělky, dále svíse protáhlé nebo ostře hraněné. Častý je výskyt naběraček (obr. 9).

Mezi zvláštními keramickými nálezy se objevilo jedno hliněné závaží (obr. 10: 1) a především tři fragmenty lidské plastiky: zlomek ruky (obr. 10: 3), chodidlo plastiky, která výrazně přesahuje běžné rozměry (obr. 10: 4) a spodní část plastiky s otvorem nad koleny, která jsou nestejně vymodelovaná (obr. 10: 2). Posledním z řady zajímavých nálezů je již publikovaný fragment držadla pokličky s rytou výzdobou a protnutím ve spodní části (obr. 11; KUČA 2005). Jedná se o poměrně výjimečný nález s jedinou analogií v nedalekých Rozdrojovicích – „Neštěstí“ (PODBORSKÝ 1985, 135, obr. 91).

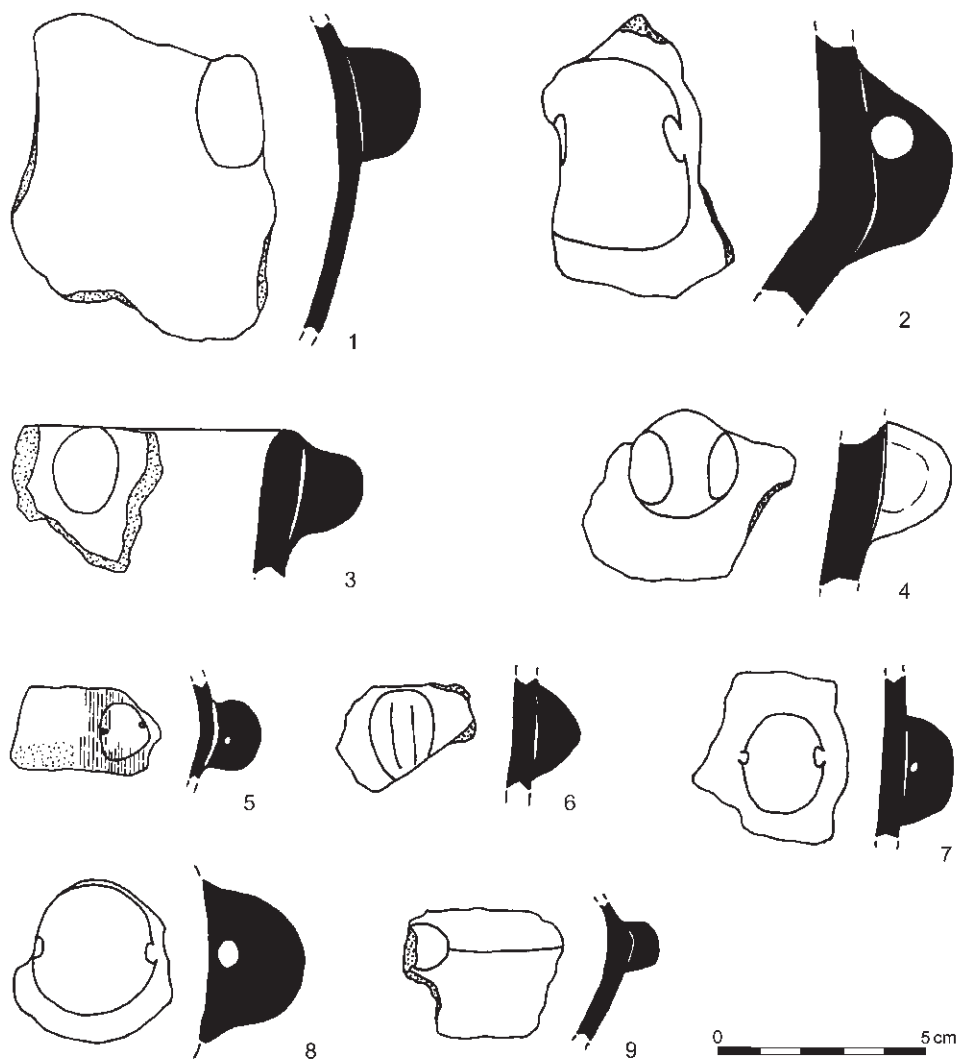


Obr. 6. Brno-Žebětín, „Na Drdi“. Lengyelská rohatá ucha a malovaná keramika.

4.2. Štípaná industrie

K rozboru bylo k dispozici celkem 1497 kusů štípané kamenné industrie (obr. 13–15). Je nutné zdůraznit, že kolekce má povrchový charakter a není kulturně homogenní. Suroviny byly určeny makroskopicky autory článku.

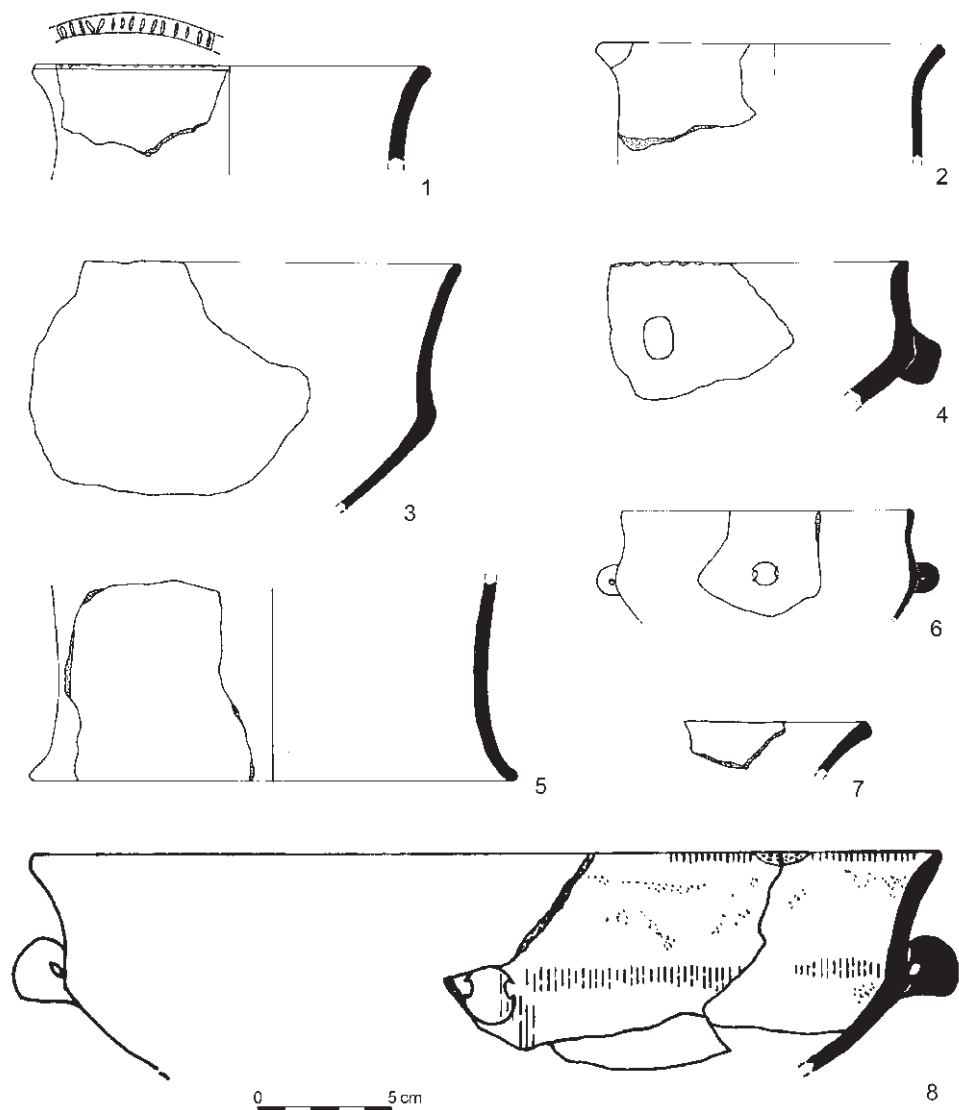
Soubor SI zahrnuje poměrně pestré spektrum surovin. Dominuje rohovec typu Krumlovský les (cca 80 %), zvláště nápadná je převaha variety II nad varietou I. Se značným odstupem následují krystalované odrůdy křemene (křišťál, citrín, záhněda aj.; v kolekci 3,3 %; viz obr. 16), silicit krakovsko-čenstochovské jury (2,2 %), rohovec typu Olomučany (cca 2 %), obsidián (1,5 %), silicit glacigenních sedimentů (1,3 %), čokoládový silicit (1,1 %), křídový spongiový rohovec (0,6 %), blíže neurčený moravský jurský rohovec (0,2 %), minimálně pak křemen, rohovec typu Stránská skála a nejistý rohovec typu Olomučany (po 1 ks). Relativně často jsou zastoupeny přepálené artefakty (6,5 %) a ojedinělé nepřepálené artefakty (0,2 %), u nichž nebylo možné surovinu určit. Převaha rohovce typu Krumlovský les není na neolitických sídlištích širšího okolí Brna neobvyklá (srov. KUČA 2008; TRAMPOTA v tisku). Zřejmě nevyřešenou otázkou zůstane příslušnost jednotlivých surovin k neolitickým kulturám na lokalitě zastoupených. Podle současného stavu poznání o využívání kamenných surovin lze rohovec typu Olomučany přiřadit spíše ke kultuře s LnK, zatímco obsidián a čokoládový silicit naopak k lengyelské kultuře. Nedaleké lengyelské sídliště



Obr. 7. Brno-Žebětín, „Na Drdi“. Lengyelské keramické výchnělky.

fáze Ib v Brně-Žebětíně v trati „U křivé borovice“ vykazuje odlišné surovinnové spektrum, což je zřejmě projevem odlišné komunikační sítě („networks“; KUČA – KAZDOVÁ – PŘICHYSTAL 2005). Zajímavé je vyšší zastoupení krystalovaných odrůd křemene, které se kromě Střelické kotliny (zejm. Střelice – „Prostřední trať“) na jiných lokalitách na Brněnsku neobjevují.

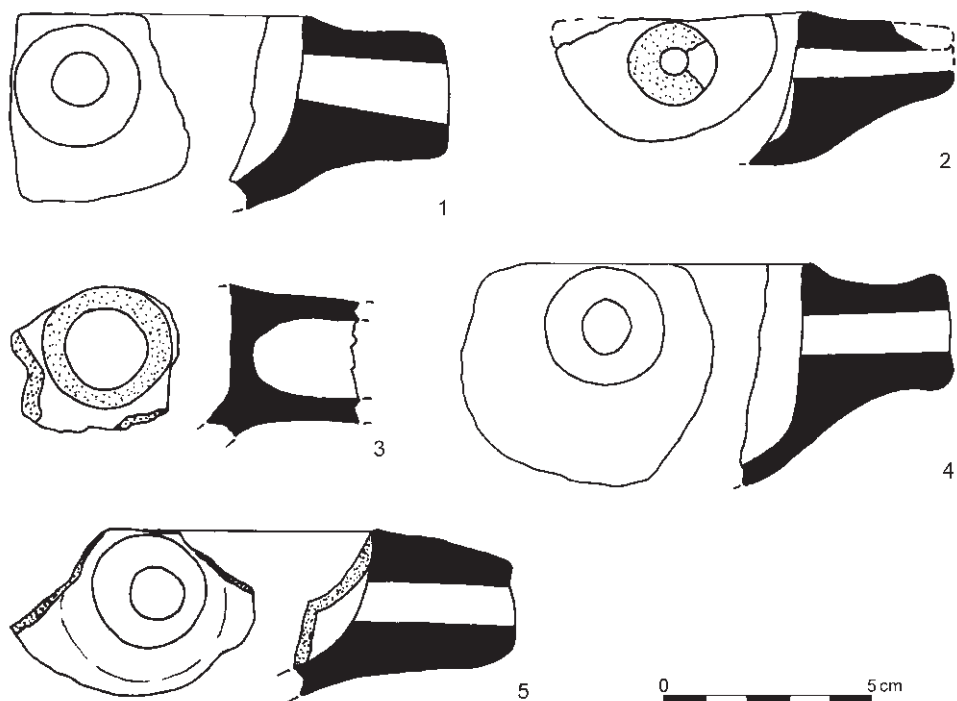
Technologické spektrum štípané kamenné industrie sestává z počáteční suroviny (pouze u krystalované odrůdy křemene, cca 0,4 %), jader (cca 7 %), čepelí (22,4 %), ústěpů (59,5 %) a nástrojů (10,7 %). Tyto hodnoty odpovídají běžnému technologickému spektru ŠI. Jádra se objevují jak vytěžená, tak prakticky



Obr. 8. Brno-Žebětín, „Na Drdi“. Lengyelská keramika.

nevyužitá. Typologicky převažují čepelová škrabadla, na ústěpu, krátká, dále vrtáky/dírkovače, příčné retuše (krátké i dlouhé trapézy), laterální retuše (obr. 13, 14). Některé artefakty nesou na svém povrchu stopy lesku. Na lokalitu byly zřejmě donášeny již hotové artefakty (zejména u vzdálenějších importů), ale rovněž docházelo k místnímu zpracování přímo na sídlišti.

Lokalita v Brně-Žebětíně – „Na Drdi“ poskytla početný soubor kamenné štípané industrie, která se svým charakterem až na výjimky (např. větší za-



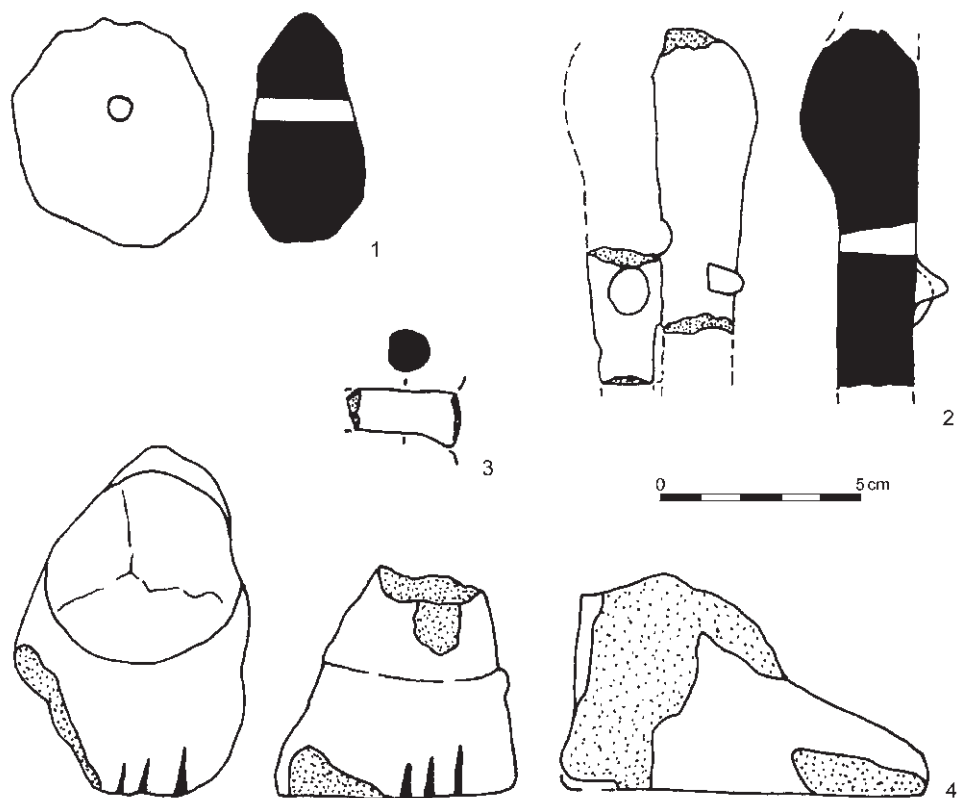
Obr. 9. Brno-Žebětín, „Na Drdí“. Lengyelské naběračky.

stoupení krystalovaných odrůd křemene) nevymyká jiným neolitickým lokalitám na Brněnsku (OLIVA 1990; KUČA 2008; KUČA et al. 2009). Povrchový charakter kolekce sice vylučuje dalekosáhlé závěry, nicméně je možné, že lokalita byla v oblasti jedním ze zpracovatelských sídlišť na rohovce typu Krumlovský les.

4.3. Broušená industrie

Soubor hodnocené broušené kamenné industrie (BI) čítá celkem 75 kusů s tím, že v jednom případě se jedná o reutilizovaný artefakt, který dle svého použití patří do kategorie ostatní kamenné industrie. Suroviny jsou pojmenovány podle terminologie A. Přichystala (2009b).

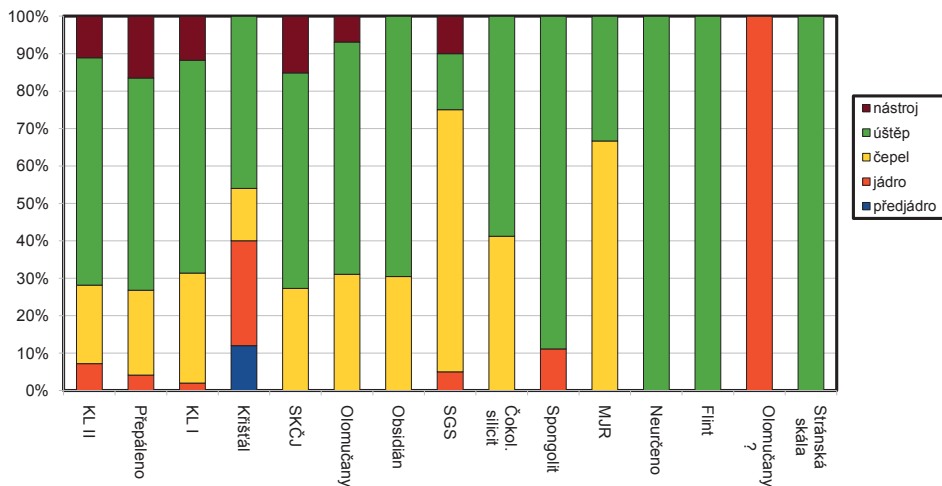
Z hlediska surovinového a částečně i typologického lze tento soubor snadno rozdělit mezi obě zastoupené kultury. Kulturu s LnK zastupují metabazity typu Jizerské hory (19% z celku). Z tohoto materiálu jsou přítomny výhradně nástroje a jejich zlomky, typicky zde pro toto období chybí doklady výroby BI z této suroviny. Z nástrojů se vyskytují především kopytovité klíny, klínky a sekerky (obr. 16). Jediným kulturně nejistým artefaktem může být zlomek nástroje z amfibolitu, neboť tato surovina se vyskytuje v obou kulturách.



Obr. 10. Brno-Žebětín, „Na Drdi“. 1 – hliněné závaží, 2–4 – fragmenty lengyelských plastik.



Obr. 11. Zdobené držadlo lengyelské pokličky (foto J. Špaček).

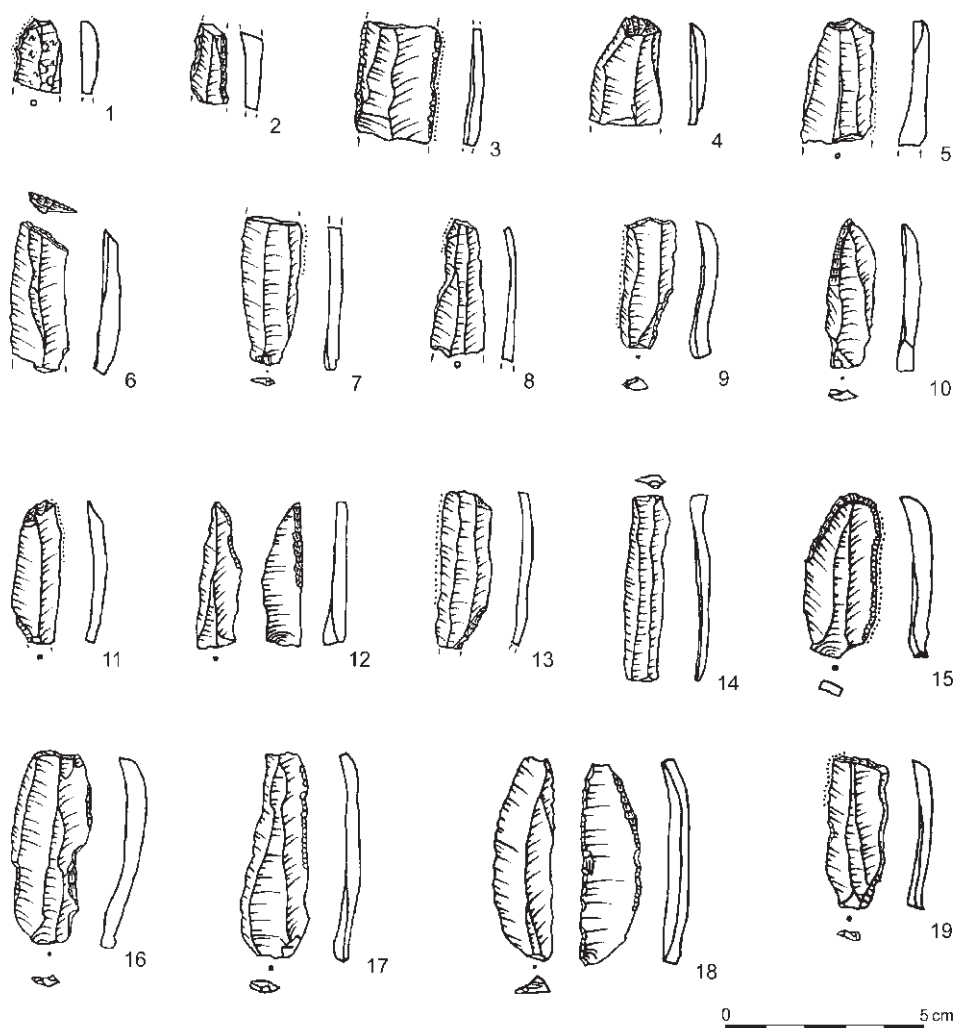


Obr. 12. Brno-Žebětín, „Na Drdi“. Technologie ŠI podle surovin (srov. seznam zkratk na konci textu).

Zbývající část souboru lze připsat lengyelské kultuře. Jde především o zelené břidlice typu Želešice (75% z celku) a dále minoritně amfibolický diorit a porfyrické mikrodiority. Na rozdíl od kultury s LnK jsou v případě lengyelské kultury výrazné doklady výroby BI, a to především ze zelené břidlice typu Želešice (vzdálenost od zdroje cca 11 km). I když využití zelené břidlice typu Želešice je známo i v kultuře s LnK, je v tomto případě pravděpodobnější lengyelská datace, jednak z regionálního hlediska, kdy je výroba BI z této suroviny typická prakticky pro všechny lokality na Brněnsku, jednak s ohledem na typologii nástrojů a přítomnost pokročilých polotovárů, které jsou charakteristické pro LgK.

V souboru jsou obsaženy polotovary i hotové nástroje (obr. 17), především trapézovité a trojúhelníkovité sekerky a dále klínky s nízkým průřezem. Jeden vývrtek svědčí o případném místním použití této suroviny k výrobě sekeromlatů. Amfibolický diorit je zde zastoupen vývrtkem a porfyrický mikrodiorit dvěma zlomky nástrojů. Na rozdíl od okolních lengyelských lokalit fáze Ib jako Brno-Žebětín – „U křivé borovice“ (KUČA – KAZDOVÁ – PŘICHYSTAL 2005) zde však nejsou výrazné doklady výroby nástrojů z těchto surovin, což je překvapivé, vezmeme-li v úvahu existenci zdrojů vzdálených pouhých několik kilometrů.

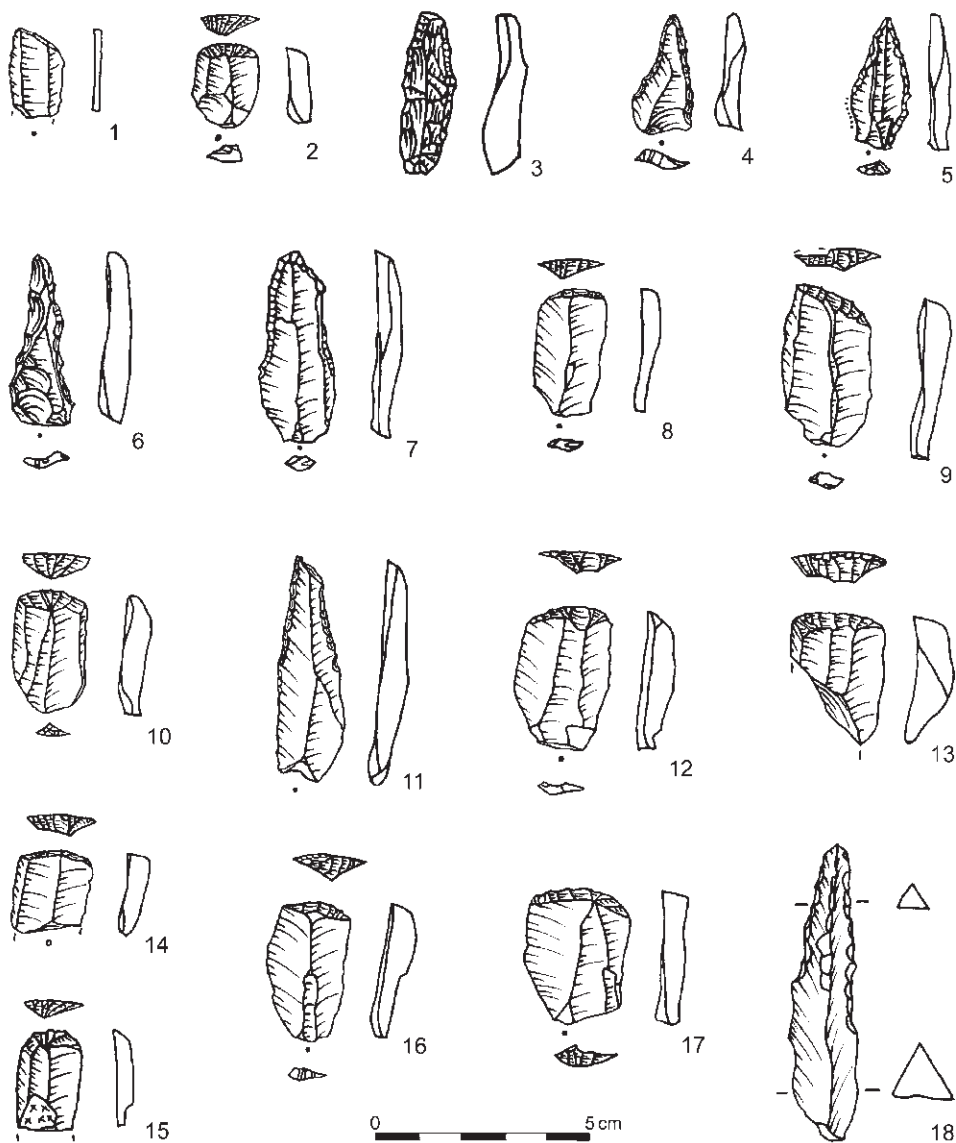
Do kategorie ostatní kamenné industrie lze zařadit původně fragment kopytovitého klínu z metabazitu typu Jizerské hory, který byl reutilizován jako oboustranný otloukač nebo retušer (obr. 16: 1). Zajímavé je odštípnutí několika čepelí z tohoto nástroje.



Obr. 13. Brno-Žebětín, „Na Drdi“. Štípaná industrie. 1 – přepálený rohovec; 2–4, 6–17, 19 – rohovec typu Krumlovský les II; 5 – rohovec typu Olomučany; 18 – silicit glacienních sedimentů.

5. Charakteristika lokality v rámci regionu

Z hlediska keramického materiálu (resp. relativní chronologie) existuje k lokalitě v Brně-Žebětíně – „Na Drdi“ blízké (3,5 km) sídliště v Popůvkách, tratě „Pod Šípem“ a „Panské nivy“ (PALEČKOVÁ 2009; PALEČKOVÁ – KUČA – VOKÁČ v tisku). To je na základě rozboru keramiky podobné nejen výskytem dvou lengyelských fází Ia a Ib, ale rovněž i předchozím mladolineárním a šáreckým osídlením (KAZDOVÁ – PŘICHYSTAL 1985) s absencí dokladů



Obr. 14. Brno-Žebětín, „Na Drdí“. Štípaná industrie. 1, 15 – přepálený rohovec; 2–14, 17 – rohovec typu Krumlovský les II; 16 – silicit glacienních sedimentů; 18 – rohovec typu Krumlovský les I.

osídlení kultury s vypíchanou keramikou. Ta bývá v některých pracích sice zmiňována (např. KOŠTUŘÍK 1989, 49), jedná se však o dobovou záměnu právě se šáreckým stupněm. Nejzásadnější je v tomto směru ovšem společný výskyt lengyelských fází Ia a Ib, což řadí tuto lokalitu – spolu s Popůvkami – do situace na Moravě ojedinělé, byť žebětínský soubor nepochází z uzavřené nálezo-

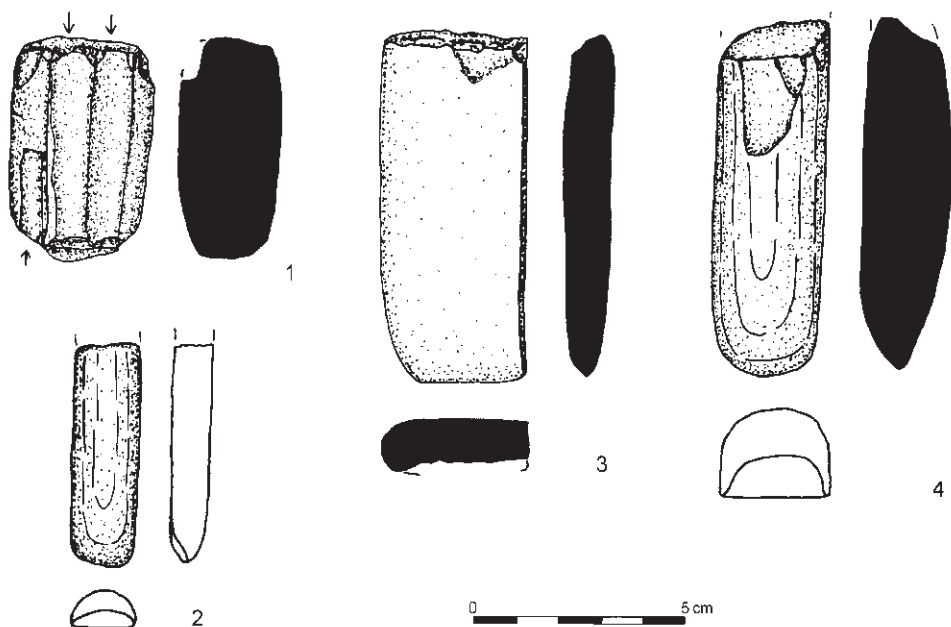


Obr. 15. Brno-Žebětín, „Na Drdi“. Křišťály a záhnědy (foto J. Špaček).

vé situace. V rámci dolnorakousko-jihomoravské oblasti jsou známy ještě čtyři další takové lokality: Kamegg, Gauderndorf, Straß im Straßertale a Rosenberg (DONEUS 2001, 141).

Z hlediska výroby a distribuce kamenných surovin lokalita v Brně-Žebětíně – „Na Drdi“ příliš nevybočuje z rámce obou zastoupených kultur, jsou zde však určité odlišnosti. Pro kulturu s LnK se zde projevuje charakteristický dobový jev, což je závislost na importech broušených nástrojů z oblasti Jizerských hor. V lengyelské kultuře je výroba broušených nástrojů ze želešické zelené břidlice typická pro širší okolí její zdrojové oblasti, kam spadá i Brno-Žebětín – „Na Drdi“. Důležitá je však skutečnost, že i přes mnohem bližší zdroje amfibolického dioritu (AD) a porfyrického mikrodioritu (PMD) je výroba nástrojů z těchto surovin poměrně nevýrazná, což kontrastuje s mnoha lengyelskými lokalitami fáze Ib v okolí. To opět odpovídá situaci v Popůvkách – „Pod Šípem/Panské nivy“ (srov. PALEČKOVÁ – KUČA – VOKÁČ v tisku; TRAMPOTA 2008, 39), kdy byla přítomnost AD a PMD zjištěna, ale doklady výrobního procesu nejsou výrazné.

Ani štípaná industrie se zásadně nevymyká z rámce typologie či surovinového složení ŠI obou kultur. Pro obě kultury je na Brněnsku příznačně výrazně převažující zastoupení rohovce typu Krumlovský les II. Import silicitu krakovsko-čestochovské jury má na sklonku kultury s LnK klesající tendenci (JANÁK – PŘIČHYSTAL 2007, 9; MATEICIUCOVÁ 2008, 126), na jižní Moravě však nemá na neolitických sídlištích zásadní význam, což platí pro obě kultury. Zastoupení dalších surovin lze považovat za standardní. Jedinou výjimkou je relativně výrazný výskyt industrie z křišťálu a záhnědy, které se na Brněnsku vyskytly pouze ve Střelcích, lokalita „Prostřední trať“ (TRAMPOTA 2008; v tisku).

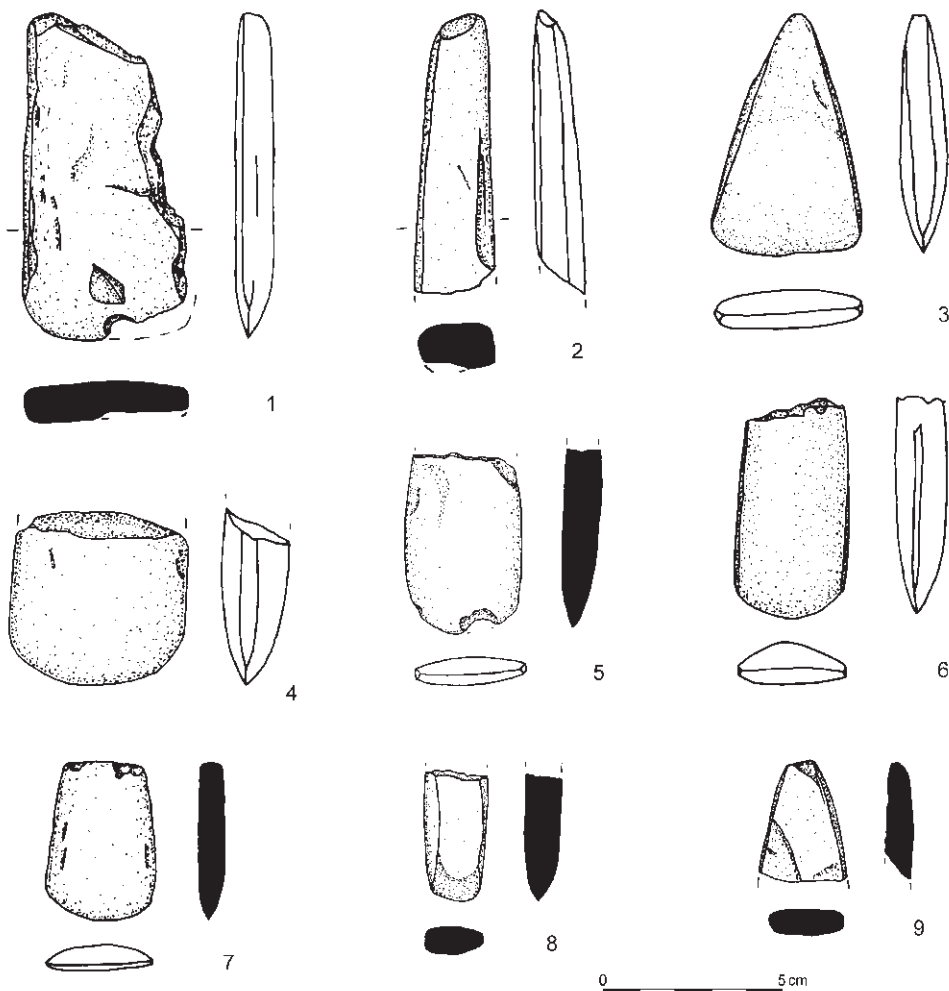


Obr. 16. Brno-Žebětín, „Na Drdi“. Broušená industrie kultury s LnK. 1–4 – metabazit typu Jizerské hory.

6. Relativní chronologie zkoumaného sídliště v rámci Brněnska

Neolitické sídliště „Na Drdi“ by nevyvolávalo řadu otázek, kdyby bylo možné se spokojit s tvrzením, že se jedná o běžné sídliště s určitým sídelním hiátem (v době kultury s vypíchanou keramikou). Při pohledu na sídelní situaci na Brněnsku je ovšem nutné věnovat problematice relativní chronologie zvýšenou pozornost. Na Brněnsku je evidováno poměrně četné (15 lokalit) osídlení se šáreckou keramikou (obr. 19), především je však šárecká keramika nalézána společně s mladolineární keramikou fáze IIb; pouze sídliště ve Veverské Bitýšce (poloha „Slíny“) nedaleko Brna, ale již v Boskovické brázdě (KUČA – ŽÁKOVSKÝ – SMÍŠEK 2002a, 30), se jeví jako monokulturní. Společný výskyt šárecké keramiky s keramikou fáze IIb LnK vyvolává otázku stanovení počátku středního neolitu (dle PODBORSKÝ 1993, 73), kdy je starý neolit spojen s I. a II. stupněm kultury s LnK a střední neolit začíná III. šáreckým stupněm. Na Brněnsku se ovšem elementy II. a III. stupně LnK vyskytují společně.

Následné osídlení kultury s vypíchanou keramikou (VK) je na sledovaném území velmi slabé. Je evidováno pouze 9 lokalit s výskytem vypíchané keramiky (KAZDOVÁ 1998, 77–113; KUČA 2009). Problémem poznání kultury s VK je skutečnost, že známé nálezové celky pocházejí většinou z otevřených souborů (KAZDOVÁ 1996, 43), tzn. ani jedna lokalita nebyla osídlena výhradně kulturou s VK. Jedná se buď o intruze keramiky, nejčastěji v objektech lengyelské kultury,

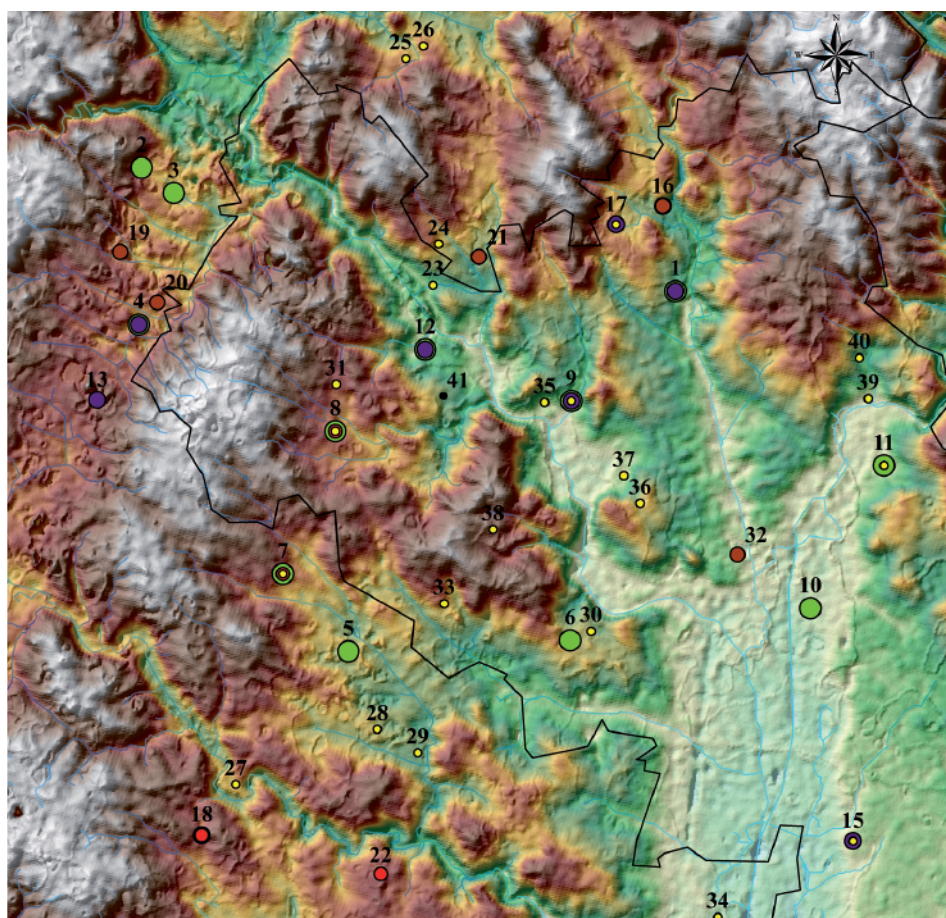


Obr. 17. Brno-Žebětín, „Na Drdi“. Broušená industrie lengyelské kultury. 1–9 – zelená břidlice typu Želešice.

nebo jsou nálezové okolnosti zcela neznámé a keramický materiál je nezvěstný. Přítomnost sídliště kultury s VK sice nelze vyloučit, většina lokalit však nebyla ověřena řádným terénním výzkumem nebo jde o staré výkopové akce. Sídliště v Brně-Ivanovicích – „Na dílech/Pod habřím“ dosud čeká na vyhodnocení (výzkum M. Geislera z r. 1995; E. Kazdová (1998, 79) tuto trať označuje jako „U lišek“). Většinu lokalit nelze přesněji datovat; u těch, kde to možné je (Chudčice – „U dubu“, Brno-Ivanovice/Řečkovice – „Na krbále“ a Veverské Kninice – „Dlouhé díly“), vychází datování všech shodně do III. stupně VK.

Po kultuře s VK by mělo následovat lengyelské osídlení fáze Ia, které se ovšem samostatně nevyskytuje severně od Bobravy (TRAMPOTA v tisku), s vý-

jimkou zmiňovaných sídlišť v Žebětíně a v Popůvkách, kde se keramika fáze Ia vyskytuje v minoritním podílu spolu s převažující keramikou fáze Ib. Právě fáze Ib je co do hustoty sídlišť zdaleka nejvýrazněji zastoupena. V současnosti je evidováno 23 lokalit této fáze, k tomu dalších 5 rámcově zařazených do staršího stupně LgK (obr. 19). Fáze Ic je známa pouze z jedné lokality v Brně-Bystřici (ČÍZMÁŘOVÁ – RAKOVSKÝ 1988).



Legenda

- | | |
|--|--|
| ● LnK III | — vodní tok |
| ● VK | hranice Brna-města |
| ● LgK I | |
| ● LgK Ia | Nadmořská výška |
| ● LgK Ib | 527 m n.m. |
| ● LgK Ic | 127 m n.m. |

0 1 2 4 6 8 Km

Obr. 18. Digitální model terénu Brna a okolí s lokalitami od šarecké stupně do Lengyelu I. Grafika F. Trampota.

Číslo	Lokalita	Relativní datace	Literatura
1	Brno-Řečkovice – U sv. Anny	LnK III, VK?	ČERVINKA 1908
2	Veverská Bítýška – Člunky	LnK III	KUČA 2009
3	Veverská Bítýška – Slíny	LnK III	KUČA 2009
4	Veverské Knínice – Dlouhé díly	LnK III, VK	KUČA 2009
5	Troubsko – Malé pole	LnK III	TRAMPOTA et al. v tisku
6	Brno-Nový Lískovec – Pod Kamenným vrchem	LnK III	PŘICHYSTAL 2008b
7	Popůvky – Pod Šípem	LnK III, MMK Ia, Ib	PALEČKOVÁ 2009
8	Brno-Žebětín – Na Drdi	LnK III, MMK Ia, Ib	v této práci
9	Brno-Komín – Nivy	LnK III, VK, MMK Ib	KAZDOVÁ 1977–1978
10	Brno-Černovice – Unterfeld	LnK III	JAROŠ 1972
11	Brno-Maloměřice – Holý kopec	LnK III, MMK Ib	SOMOROVSKÁ 1980
12	Brno-Bystřec – Kotoučky	LnK III, VK	nepublikováno
13	Ostrovačice – Padělky	VK	KAZDOVÁ 1998
14	Chudčice – U dubu	VpK	Kuča 2009
15	Brno-Holásky – cihelna (Písničky)	VK, MMK Ib	KAZDOVÁ 1977–1978
16	Brno-Ivanovice – U lišek	VK, MMK I	KAZDOVÁ 1998
17	Brno-Ivanovice/Řečkovice – Na krbále	VK, MMK Ib	KAZDOVÁ 1984
18	Prštice – Na tunelu	VK, MMK Ia	KAZDOVÁ 1987
19	Hvozdec – Klínek	MMK I	KUČA 2009
20	Veverské Knínice – Netušilky	MMK I	KUČA 2009
21	Rozdrojovice – Čtvrtky	MMK I	KUČA – ŽÁKOVSKÝ – SMÍŠEK 2002b
22	Ořechov – Na kabátech	MMK Ia	KAZDOVÁ 1984
23	Brno-Kníničky – Sokolské koupaliště	MMK Ib	KIRCHNER – KUČA 2009
24	Rozdrojovice – Neštěstí	MMK Ib	KAZDOVÁ 1984; nepublikováno
25	Moravské Knínice – V újezdech	MMK Ib	KOŠTUŘÍK 1989
26	Moravské Knínice – U kaple	MMK Ib	KOŠTUŘÍK 1989
27	Střelice – Lichy nad Bobravou	MMK Ib	TRAMPOTA et al. v tisku
28	Střelice – Prostřední trať	MMK Ib	TRAMPOTA et al. v tisku
29	Střelice – Padělky	MMK Ib	TRAMPOTA et al. v tisku
30	Brno-Bohunice – ul. Kamenice	MMK Ib	PŘICHYSTAL 2009a
31	Brno-Žebětín – U křivé borovice	MMK Ib	KUČA – KAZDOVÁ – PŘICHYSTAL 2005
32	Brno-střed – Dvořákova ul.	MMK I	HOLUB et al. 2004
33	Brno-Bosonohy – Cihelna	MMK Ib	TRAMPOTA et al. v tisku
34	Modřice – Za humny	MMK Ib	HRBÁČKOVÁ 2007
35	Brno-Komín – Na předním padělku/ Pod vinohrady	MMK Ib	KAZDOVÁ 1977–1978
36	Brno-Masarykova čtvrť – Náměstí míru	MMK Ib	SKUTIL 1965

Číslo	Lokalita	Relativní datace	Literatura
37	Brno-Žabovřesky – Šmejkalova ul.	MMK Ib	POULÍK 1947a; 1955a
38	Brno-Kohoutovice – Na širokých	MMK Ib	KAZDOVÁ 1984; nepublikováno
39	Brno-Obřany – Újezdy	MMK Ib	POULÍK 1947b; 1955b; ČERVINKA 1955
40	Brno-Obřany – Soběšské	MMK Ib	KAZDOVÁ 1984
41	Brno-Bystrc – Zadní dlouhé	MMK Ic	ČIŽMÁŘOVÁ – RAKOVSKÝ 1988

Tab. 1. Přehled lokalit na území města Brna a v blízkém okolí, vymapovaných na obr. 18.

Výrazný nepoměr mezi počtem sídelních lokalit v lengyelské fázi Ib a v předchozím období může mít tři příčiny: (1) populační exploze spojená s fází Ib; ta je ovšem málo pravděpodobná, neboť zde chybí lidský substrát z předchozího osídlení (VK, LgK Ia), navíc se jedná v případě fáze LgK Ia o poměrně krátké období, v průměru 73 let (podle absolutních dat ze sídlišť z Dolního Rakouska, viz STADLER – RUTTKAY 2007), během kterého by se musela populace znemnohonásobit, což je z demografického hlediska prakticky nemožné (srov. NEUSTUPNÝ 1983, 18). Další (2) vysvětlení může být příchod obyvatel do téměř liduprázdného regionu. To by mohlo připadat v úvahu v souvislosti s opuštěním lokalit fáze Ia především v jižní části Brněnska a na Znojemsku. Zde je nutno podotknout, že na základě současného stavu poznání převažuje celkový počet známých lokalit fáze Ib nad fází Ia, ale délka obou fází je rámcově stejná, v průměru 73 (Ia) a 93 (Ib) let (STADLER – RUTTKAY 2007, 130). Opět tedy vyvstává otázka spojená s množением populace, případně s dobou užívání jednotlivých sídlišť. Posledním (3) vysvětlením může být skutečnost, že chybí dostatek absolutních dat, která by zřejmě výraznou měrou pomohla danou situaci vyřešit s ohledem na případný časový překryv zmíněných fází.

7. Závěr

Materiál ze sídliště Brně-Žebětíně – „Na Drdi“ sice vůči okolním současným lokalitám nevykazuje zásadní rozdíly, je zde však evidentní shoda s Popůvkami – tratě „Pod Šípem“ a „Panské nivy“, a to jak v relativní chronologii, tedy v následnosti jednotlivých kulturních fází, tak i v otázce produkce kamenných nástrojů. Stejně jako v Popůvkách ani v Žebětíně neprobíhala nijak výrazná výroba nástrojů z amfibolického dioritu a porfyrického mikrodioritu, a to i přes značnou blízkost primárních zdrojů; naopak výroba nástrojů ze želešické zelené břidlice je hojně doložena, stejně jako na drtivé většině okolních lengyelských lokalit I. stupně. Tato charakteristika je zřejmě spojena i s funkčním využitím obou lokalit, což se projevilo na kamenné industrii a na ojedinělém společném výskytu fází Ia a Ib.

Problematika relativní chronologie Brněnska budí pozornost vzhledem k absenci ověřených sídlišť kultury s vypíchanou keramikou a dále kvůli minimálnímu výskytu následné fáze Ia lengyelské kultury severně od Bobravy. Další impulzy do studia této problematiky by mohly přinést výsledky absolutního datování neolitických sídlišť. Trať „Na Drdi“ v Brně-Žebětíně může spolu s popůveckou lokalitou „Pod Šípem“/„Panské nivy“ představovat jedno z hlavních sídlišť vhodných pro bližší poznání vztahu mezi středním a mladým neolitem na Brněnsku.

Seznam zkratk

AD	amfibolický diorit
BI	broušená industrie
KL	Krumlovský les
LnK	lineární keramika
LgK	lengyelská kultura
MMK/MOG	moravská malovaná keramika/Mährisch-Ostösterreichische Gruppe
MJR	moravský jurský rohovec
PMD	porfyrický mikrodiorit
SGS	silicit glacienních sedimentů
SKČJ	silicit Krakovsko-čensterchovské jury
ŠI	štípaná industrie
ÚAM FF MU	Ústav archeologie a muzeologie, Filozofická fakulta Masarykovy univerzity
VK	vypíchaná keramika

Literatura

- BERKOVEC, T. 2004: Brno-Nový Lískovec. Pod kamenným vrchem. Ohrazené areály kultury s lineární keramikou na Moravě (I). *Archaeologiae Regionalis Fontes* 5. Olomouc.
- ČERVINKA, I. L. 1908: Moravské starožitnosti II. O pokolení skrčených koster na Moravě. *Kojetín*.
- ČERVINKA, I. L. 1955: Nálezová zpráva 874/55, ulož. na Archeologickém ústavu AV ČR Brno.
- ČIŽMÁŘ, Z. 1998: Nástin relativní chronologie lineární keramiky na Moravě. (Poznámky k vývoji výzdobného stylu). *Acta musei Moraviae, Scientiae sociales* 83, 105–139.
- ČIŽMÁŘOVÁ, J. – GEISLEROVÁ, K. 1989: Dvě neolitické lokality z Brna-Žebětína, okr. Brno-město, *Přehled výzkumů* 1986, 22.
- ČIŽMÁŘOVÁ, J. – RAKOVSKÝ, I. 1988: Sídliště lidu s moravskou malovanou keramikou v Brně-Bystřici, *Archeologické rozhledy* XL, 481–523.
- DEMEK, J. – MACKOVČIN, P. (eds.) 2006: *Zeměpisný lexikon ČR: Hory a nížiny*. Brno.
- DONEUS, M. 2001: *Die Keramik der mittelneolitischen Kreisgrabenanlage von Kamegg, Niederösterreich*. Wien.
- GEISLER, M. 1999: Ivanovice u Brna (okr. Brno-město), *Přehled výzkumů* 39, 1995–1996, 278.
- HOLUB, P. – KOLAŘÍK, V. – MERTA, D. – PEŠKA, M. – ZAPLETALOVÁ, D. – ZÚBEK, A. 2004: Předběžné výsledky záchranných archeologických výzkumů v Brně v roce 2003, *Přehled výzkumů* 45, 60.
- HRBÁČKOVÁ, A. 2007: Osídlení lidu kultury s moravskou malovanou keramikou na území Modřic a v blízkém okolí na základě analýzy keramiky, *Přehled výzkumů* 48, 65–92.

- JANÁK, V. – PŘICHYSTAL, A. 2007: Distribuce silicítů krakovsko-čenstochovské jury na Moravě a v Horním Slezsku v neolitu a na počátku eneolitu, Památky archeologické XCVIII, 5–30.
- JAROŠ, J. 1972: Šárecký stupeň kultury s lineární keramikou na Moravě. Brno (rukopis diplomové práce na ÚAM FF MU).
- KAZDOVÁ, E. 1977–1978: Nové lokality s moravskou malovanou keramikou staršího stupně na Brněnsku, Sborník prací filosofické fakulty brněnské univerzity E 22–23, 27–66.
- KAZDOVÁ, E. 1984: Těšetice-Kyjovice 1. Starší stupeň kultury s moravskou malovanou keramikou. Brno.
- KAZDOVÁ, E. 1987: Příspěvek ke staršímu stupni kultury s moravskou malovanou keramikou v okolí Brna, Sborník prací filosofické fakulty brněnské univerzity E 32, 42–62.
- KAZDOVÁ, E. 1996: Osídlení Brněnska ve středním a mladším neolitu. Kultury s vypíchanou a moravskou malovanou keramikou, Pravěk NŘ 4, 43–57.
- KAZDOVÁ, E. 1998: Postlineární neolit na Moravě. Kulturní a sídlištní poměry. Brno (rukopis habilitační práce na ÚAM FF MU).
- KAZDOVÁ, E. – PŘICHYSTAL, A. 1985: Sídliště s moravskou malovanou keramikou staršího stupně v Popůvkách (okr. Brno-venkov), Přehled výzkumů 1983, 23.
- KIRCHNER, K. – KUČA, M. 2009: Brno (k.ú. Bystře, okr. Brno-město), Přehled výzkumů 50, 242–243.
- KOŠTUŘÍK, P. 1989: Mladší doba kamenná (neolit). In: Belcerdi, L. a kol., Archeologické lokality a nálezy okresu Brno-venkov. Brno, 34–60.
- KOZEL, J. 1954: Neolitické sídliště v Žebětíně u Brna, Vlastivědný věstník moravský 9/3, 121–123.
- KUČA, M. 2001: Figurální plastika lidu s MMK z povrchových sběrů ze Žebětína, okr. Brno-město. In: Archeologie Moravy a Slezska. Koprivnice – Hulín – Frýdek-Místek – Havířov, 134–135.
- KUČA, M. 2002: Brno (k. ú. Žebětín, okr. Brno-město), Přehled výzkumů 43, 125.
- KUČA, M. 2003: Brno (k. ú. Žebětín, okr. Brno-město), Přehled výzkumů 44, 207.
- KUČA, M. 2005: Nález pokličky se zdobenou zoomorfní rukojetí ze Žebětína, okr. Brno-město, Sborník prací filozofické fakulty brněnské univerzity M 8–9 (2003–2004), 256–257.
- KUČA, M. 2008: Exploitation of raw materials suitable for chipped stone industry manufacture in the Moravian Painted Ware Culture in the Brno region, Přehled výzkumů 49, 93–107.
- KUČA, M. 2009: Neolitické osídlení jižní části Boskovické brázdy. Současný stav podle průzkumu v letech 1999–2006, Sborník prací filozofické fakulty brněnské univerzity M 12–13, 2007–2008, 23–48.
- KUČA, M. – KAZDOVÁ, E. – PŘICHYSTAL, A. 2005: Sídliště kultury s moravskou malovanou keramikou staršího stupně v Brně – Žebětíně, Pravěk NŘ 13, 2003, 37–89.
- KUČA, M. – PŘICHYSTAL, A. – SCHENK, Z. – ŠKRDLA, P. – VOKÁČ, M. 2009: Lithic raw material procurement in Moravian Neolithic: Search for extraregional networks. In: Documenta Praehistorica 16. Ljubljana, 313–326.
- KUČA, M. – ŽÁKOVSKÝ, P. 2001: Brno (k.ú. Žebětín, okr. Brno-město), Přehled výzkumů 42, 2000, 131.
- KUČA, M. – ŽÁKOVSKÝ, P. – SMÍŠEK, K. 2002a: Nové neolitické sídliště šáreckého stupně u Veverské Bítýšky, okr. Brno-venkov, Sborník prací filozofické fakulty brněnské univerzity M 7, 155–160.
- KUČA, M. – ŽÁKOVSKÝ, P. – SMÍŠEK, K. 2002b: Rozdrojovice (okr. Brno-venkov), Přehled výzkumů 43, 2001, 173.
- MATEICIUCOVÁ, I. 2000: Časně neolitická štípaná industrie z osady Kladníky a Ivanovice na Moravě. In: In memoriam Jan Rulf. Památky archeologické, Supplementum 13, 218–237.
- MATEICIUCOVÁ, I. 2008: Talking Stones: The Chipped Stone Industry in Lower Austria and Moravia and the Beginnings of the Neolithic in Central Europe (LBK), 5700–4900 BC. Dissertationes archaeologicae brunenses/pragensesque 4. Brno.
- NEUSTUPNÝ, E. 1983: The demography of prehistoric cemeteries, Památky archeologické LXXIV, 7–34.

- OLIVA, M. 1990: Štípaná industrie kultury s moravskou malovanou keramikou v jihozápadní části Moravy, *Acta musei Moraviae – Scientiae sociales* 75, 17–37.
- PALEČKOVÁ, O. – KUČA, M. – VOKÁČ, M. v tisku: Nové poznatky z neolitického sídliště v Popůvkách, okr. Brno-venkov. In: L. Šebela (ed.), *Otázky neolitu a eneolitu našich zemí*, Rosice 2005. Brno.
- PALEČKOVÁ, O. 2009: Sídliště s moravskou malovanou keramikou lengyelské kultury v Popůvkách (okr. Brno-venkov). Brno (magisterská diplomová práce), http://is.muni.cz/th/12554/ff_m/.
- PODBORSKÝ, V. 1985: Těšetice-Kyjovice 2. Figurální plastika lidu s moravskou malovanou keramikou. Brno.
- PODBORSKÝ, V. 1993: Nástup zemědělské civilizace. In: Podborský, V. (ed.) *Pravěké dějiny Moravy*. Brno, 71–152.
- POULÍK, J. 1947a: Nálezová zpráva 1146/47, uložená na Archeologickém ústavu AV ČR Brno.
- POULÍK, J. 1947b: Nálezová zpráva 1079/47, uložená na Archeologickém ústavu AV ČR Brno.
- POULÍK, J. 1955a: Nálezová zpráva 883/55, výpis z NZ 1049/37 v archivu Archeologického ústavu AV ČR Praha, uložená na Archeologickém ústavu AV ČR Brno.
- POULÍK, J. 1995b: Nálezová zpráva 872/55, uložená na Archeologickém ústavu AV ČR Brno.
- PŘICHYSTAL, M. 2008a: Brno (k.ú. Bohunice, Nový a Starý Lískovec, okr. Brno-město), *Přehled výzkumů* 49, 271–272.
- PŘICHYSTAL, M. 2008b: Brno (k.ú. Bohunice, Nový a Starý Lískovec, okr. Brno-město). In: Čížmář, Z. (ed.), *Život a smrt v mladší době kamenné*. Brno, 50–59.
- PŘICHYSTAL, M. 2009a: Brno (k.ú. Bohunice, okr. Brno-město), *Přehled výzkumů* 50, 241–242.
- PŘICHYSTAL, A. 2009b: Kamenné suroviny v pravěku ve východní části střední Evropy. Brno.
- SKUTIL, J. 1965: Nová paleolitická stanice a neolitické sídliště v Jiráskově čtvrti v Brně, Brno v minulosti a dnes 7, 163–168.
- SOMOROVSKÁ, R. 1980: Neolitické sídliště kultury s moravskou malovanou keramikou na Holém kopci v Brně-Maloměřicích. Brno (rukopis diplomové práce na ÚAM FF MU).
- STADLER, P. – RUTTKAY, E. 2007: Absolute chronology of the Moravian-Eastern-Austrian Group (MOG) of the Painted Pottery (Lengyel-Culture) based on new radiocarbon dates from Austria. In: Kozłowski, J. K. – Raczky, P. (eds.), *The Lengyel, Polgár and related cultures in the Middle/Late Neolithic in Central Europe*. Kraków, 117–146.
- TRAMPOTA, F. 2008: Lengyelské osídlení Střelické kotliny na Brněnsku. Brno (magisterská diplomová práce), http://is.muni.cz/th/110359/ff_m/.
- TRAMPOTA, F. v tisku: Aspekty lengyelského osídlení Střelické kotliny. In: Kazdová, E. (ed.), *Otázky neolitu a eneolitu našich zemí*, Vranov 2008.
- TRAMPOTA, F. – JAROŠOVÁ, I. – NÝVLTOVÁ FIŠÁKOVÁ, M. – PŘICHYSTAL, A. v tisku: Lengyelská kultura ve Střelické kotlině, *Študijné zvesti Archeologického ústavu SAV*.

NEOLITHIC SITE AT BRNO-ŽEBĚTÍN, “NA DRDI”

Brno and its surroundings was a desirable settlement site not only for its agreeable natural conditions but also for the availability of natural resources necessary for production of stone tools. The “Na Drdi” site in Brno-Žebětín (south Moravia, Czech Republic) is considered representative for the period from the end of the Linear Pottery Culture (LBK) until the early Lengyel Culture. Archaeological material was analyzed from the collections of M. Drmola, M. Kuča and P. Škrdla. Since the pottery in these collections is highly fragmented it can only be used to determine a relative chronology. The collection includes phases IIb and III (Šárka phase) of LBK (Fig. 1–4). Subsequent settlement occurred in early Lengyel phases Ia and Ib (Fig. 5–12).

Chipped stone industry (Fig. 14, 15) included 1497 pieces, mostly the Krumlovský les-type chert (cca 80%). Its variety II is markedly dominant over variety I. Minor part of the collection in-

clude rock-crystal (3.3%), Kraków-Częstochowa Jurassic silicite (2.2%), Olomučany chert (1.9%), obsidian (1.5%), Chocolate silicite (1.1%), cretaceous spongolitic chert (0.6%), and Stránská skála chert (1 piece). About 6.5% of them is burnt. From a technological point of view, Krumlovský les chert (variety II) has been well documented on this site. The ratio of cores, flakes, refuse and tools found does not differ from other production sites in the region (Fig. 12).

The polished stone industry is represented by 75 pieces from both cultures. Imported tools made of Jizerské hory metabasite originate from the Linear Pottery Culture period. Evidence of the processing of the highly favoured Želešice greenschist (Fig. 18) during the Lengyel period is found at “Na Drdi” and surrounding sites. The proportion of other material components such as amphibole, amphibole diorite and micro-diorite porphyry is surprisingly low.

The “Na Drdi” site is very similar to the “Pod Šípem/Panské Nivy” settlement site at Popůvky about 3.5km away. It is similar not only for its representation of the same phases of both cultures but also due to the material and technological composition of its stone industry. “Na Drdi” site is situated in a region with an interesting relative chronology. Pottery with typical Šárka phase decoration is quite abundant, and usually found together with Linear Pottery Culture Ib phase pottery. Stroked Pottery Culture phase III is rare and usually appears as an intrusion on Lengyel settlements. No stratified material that would confirm the presence of a Stroked Pottery Culture settlement has yet been found in the area (Fig. 18). Settlements belonging exclusively Lengyel Ia phase is found only south of the Bobrava river, and further north is found only in combination with Ib phase settlements (Popůvky, Brno-Žebětín).

Lengyel Ib occurs in the Brno region in disproportionate numbers compared to the previous period. The occurrence of Ib phase settlement is very dense (see Fig. 18). The reasons for the scarcity of Stroked Pottery Culture and Lengyel Ia phase will be the object of future investigation, where an important role will be played by absolute dating methods.

Fig. 1–4. Brno-Žebětín, „Na Drdi“. Late LBK and Šárka pottery (all drawings by F. Trampota).

Fig. 5. Lengyel graven pottery.

Fig. 6. Lengyel horned handles and painted pottery.

Fig. 7. Lengyel pottery outshots.

Fig. 8. Lengyel pottery.

Fig. 9. Lengyel ladders.

Fig. 10. 1, 2, 4 – fragments of clay figurines; 3 – clay weight.

Fig. 11. Decorated Lengyel lid handle (photo by J. Špaček).

Fig. 12. Technology of the chipped industry based on raw materials. (Nástroj: tool; úštěp: flake; čepel: blade; jádro: core; předjádro: pre-core. Krumlovský les chert II, burnt, Krumlovský les chert I, rock-crystal, Kraków-Częstochowa Jurassic silicite, Olomučany chert, obsidian, erratic silicite, Chocolate silicite, cretaceous spongolitic chert, Moravian Jurassic chert, undefined, flint, Olomučany chert?, Stránská skála chert).

Fig. 13. Chipped tools. 1 – burnt; 2–4, 6–17 – Krumlovský les chert II; 5 – Olomučany chert; 18 – erratic flint.

Fig. 14. Chipped tools. 1, 15 – burnt; 2–14, 17 – Krumlovský les chert II; 16 – erratic flint; 18 – Krumlovský les chert I.

Fig. 15. Rock-crystal and smoky quartz (photo by J. Špaček).

Fig. 16. Polished stone industry of the LBK. 1–4 – Jizerské hory metabasite.

Fig. 17. Polished stone industry of the Lengyel culture. 1–9 – Želešice greenschist.

Fig. 18. Digital elevation model of Brno and surroundings with Neolithic sites from the Šárka phase to Lengyel I.

Tab. 1. Overview of the concerned sites in Brno and in the close surroundings (cf. Fig. 18).

Mgr. František Trampota
Regionální muzeum v Mikulově, p.o.
Zámek 1
692 15 Mikulov
trampota@rmm.cz; frtra@yahoo.com

Mgr. Martin Kuča
Ústav archeologie a muzeologie FF MU
Arna Nováka 1
602 00 Brno
makku@email.cz