

Pančíková, Zuzana

K problematike spoločenského postavenia metalurgov v dobe bronzovej : hroby metalurgov z územia Čiech, Moravy a Slovenska

In: *Moravskoslezská škola doktorských studií. Seminář 1.* Měřínský, Zdeněk (editor); Klápště, Jan (editor); 1. vyd. Brno: Masarykova univerzita, 2008, pp. 69-83

ISBN 9788021047495

Stable URL (handle): <https://hdl.handle.net/11222.digilib/127691>

Access Date: 16. 02. 2024

Version: 20220831

Terms of use: Digital Library of the Faculty of Arts, Masaryk University provides access to digitized documents strictly for personal use, unless otherwise specified.

K PROBLEMATIKE SPOLOČENSKÉHO POSTAVENIA METALURGOV V DOBE BRONZOVEJ

Hroby metalurgov z územia Čiech, Moravy a Slovenska

Zuzana Pančíková

Abstrakt:

Cílem příspěvku je zamyšlení nad společenským postavením řemeslníků – metalurgů v době bronzové. Je možné na základě hrobové výbavy spolehlivě zjistit zaměstnání a společenské postavení zemřelého? Příspěvek se zabývá hrobovými celky z doby bronzové z území Čech, Moravy a Slovenska, u kterých byli zjištěny součásti metalurgického inventáře. Hroby tohoto typu se nacházejí vzácně; shromážděno bylo třináct lokalit, na některých se našli ojedinělé nálezy kadlubů, na jiných bylo prozkoumáno i více hrobů (Jelšovice, Nižná Myšľa). Zajímavým příkladem je bohatý hrob 280 z Nižné Myšle a žárový hrob z mohyly ve Vyšném Kubíně s dvanácti kadluby. Příspěvek se věnuje analogiím z okolitých území, přičemž poznatky k společenskému postavení metalurgů částečně čerpá z etnologických a jazykových pramenů.

Klíčová slova:

doba bronzová – metalurgia – hrobové nálezy – společenské postavenie – kováč – rituál

Abstract:

The Social Status of Metallurgists in the Bronze Age

Graves of Metallurgists in Bohemia, Moravia and Slovakia

The contribution discusses the social status of craftsmen-metallurgists in the Bronze Age. Can the job definition and social status of the deceased be reliably determined from grave trappings? The paper focuses on Bronze Age grave units in the territory of Bohemia, Moravia and Slovakia in which samples of the metallurgic inventory have been revealed. These graves are not common; only thirteen locations containing rare finds of moulds have been discovered; more graves have been explored in other locations (Jelšovice, Nižná Myšľa). Interesting examples are a rich grave 280 from Nižná Myšľa and a cremation interment from a burial mound in Vyšný Kubín yielding twelve moulds. The contribution centres upon the analogies between the surrounding areas, partially deriving information on the social status of metallurgists from ethnological and language sources.

Key words:

Bronze Age – metallurgy – grave finds – social status – blacksmith – ritual

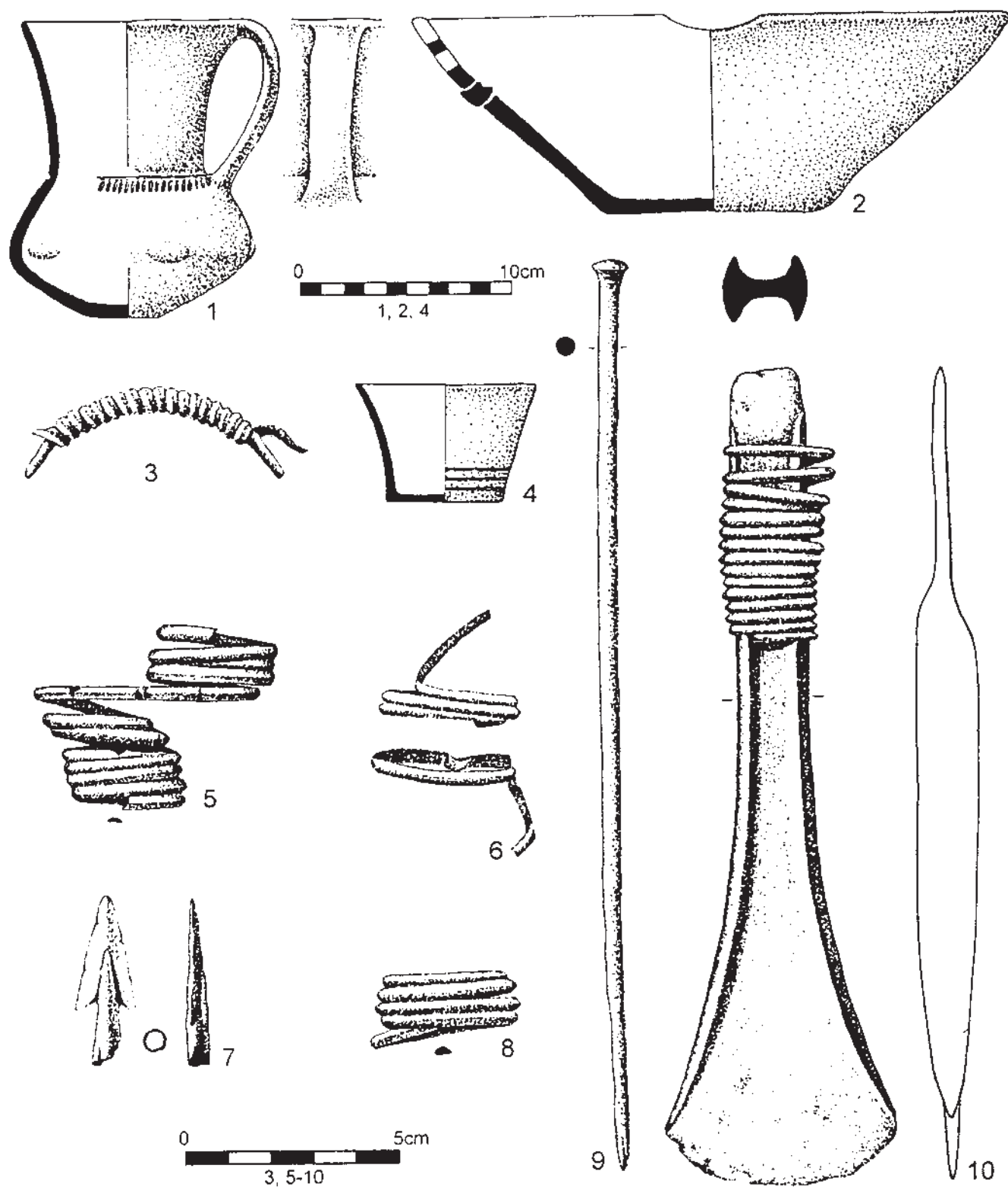
O technikách pravekej metalurgie sa najčastejšie dozvedáme z pozostatkov tejto činnosti nachádzaných pri výskumoch sídlisk a hradísk, či z obsahu depotov. Menej sme schopní interpretovať postavenie metalurgov v pravekej spoločnosti. Čiastočné zodpovedanie tejto otázky je možné na základe hrobovej výbavy, ktorá aspoň čiastočne odráža individualitu zomrelého. Vzhľadom na malé množstvo archeologických prameňov je k otázke spoločenského postavenia remeselníkov v praveku potrebné štúdium viacerých oblastí – archeológie, jazykovedy, religionistiky či etnológie.

G. Childe bol jedným z prvých, ktorý sa problematikou spoločenského postavenia remeselníka pracujúceho s kovmi v pravekej spoločnosti zaoberal. V roku 1930 prezentoval obraz kováča ktorý bol prevzatý viacerými autormi (tento názor predstavil v monografii Childe, V. G.: *The Bronze Age. Cambridge*); podľa tejto interpretácie bol kováč potulným remeselníkom, ktorého znalosti boli vzácné a preto prísne strážené. Nepracoval v dielni, ale putoval z miesta na miesto so svojim vybavením a vyrábala alebo opravoval predmety na rôznych miestach, ktoré navštívil. Vysvetlenie, prečo sa Childeova interpretácia ujala, má viacero dôvodov: za prvé, v rozlohou malých, poľnohospodársky zameraných osadách chýbali v minulosti doklady o existencii remeselných dielni. Ďalší dôvod predstavuje nedostatok rudných ložísk a predpoklad, že prístup k nim teda musel byť organizovaný; sem presne zapadá predstava potulného remeselníka, ktorý sa pohybuje medzi dodávateľmi a spotrebiteľmi a zabezpečuje prísun materiálu. Tretím a najdôležitejším dôvodom bolo svedectvo hromadných nálezov, zložením určené na pretavenie, očividne majetok putujúceho kovolejára, ktorý si pri každej zastávke zhromažďoval materiál ku svojej práci. Problematické na tejto hypotéze je, že je minimálne, ak vôbec, podložené etnografickými prameňmi. Ak sú doklady o potulnom kováčovi, nedeje sa tak z jeho vlastnej iniciatívy, ale na popud miestneho vodcu v určitej sídelnej aglomerácii; existujú však i doklady o kováčoch žijúcich v rámci komunity, ktorí svoje remeslo vykonávajú sezónne alebo príležitostne. Dokonca nič nenasvedčuje tomu, že by v afrických a ázijských komunitách dochádzalo k hromadnému ukladaniu predmetov (podľa Harding 2000, 236). Predstavu potulného remeselníka – kováča prevzal z našich archeológov J. Neustupný pri interpretácii depotu z Dreveníka (*Neustupný 1939*). Na základe zliatkov bronzoviny, kusov plechu, nedokončených predmetov a nitov zastúpených v depote sa domnieval, že tento hromadný nález bol majetkom putujúceho kovolejára – obchodníka, ktorý so sebou niesol surovinu aj hotové výrobky, prípadne polotovary, a predmety postupne dohotovoval. Pracoval pritom podľa vzoru svojich materských dielni (*Neustupný 1939*, 213–214).

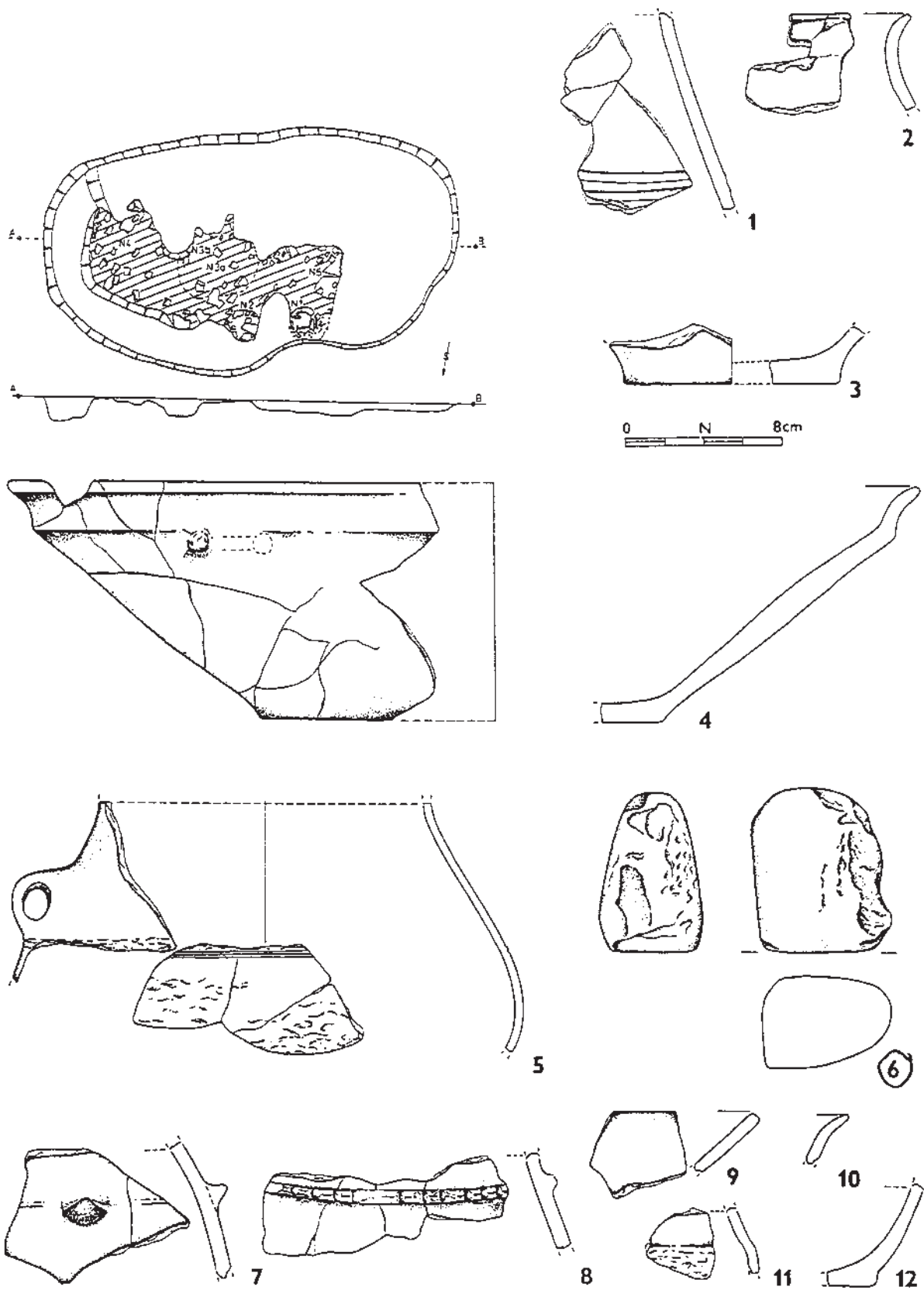
V súčasnosti sa, vzhľadom na materiál nielen archeologický ale i etnologický, o takomto pojmí remeselníka – metalurga neuvažuje. Prítomnosť hrobových celkov s metalurgickou výbavou na pohrebiskách doby bronzovej svedčí o tom, že kováči či kovolejáři boli prirodzenou a stálou súčasťou súvekej spoločnosti, pričom nám poznatky k tejto problematike poskytujú i jazykové pramene.

1. HROBY REMESLNÍKOV – METALURGOV

V inventári niektorých pravekých hrobov sa objavujú typické atribúty poukazujúce na remeselnú činnosť zomrelého. Jedná sa najčastejšie o predmety tkáčov, metalurgov (kováčov či kovolejárrov), výrobcov kostenej či kamennej industrie. Niektoré



Tab. 1. Borotice, mohyla 15. Podľa Stuchlík 2002, 309, Abb. 2.
 Tab. 1. Borotice, Grabhügel 15. Nach Stuchlík 2002, 309, Abb. 2.



Tab. 2. Hrdlovka, obj. 1244. Podľa Beneš 1998, 131, Abb. 1.
 Tab. 2. Hrdlovka, Obj. 1244. Nach Beneš 1998, 131, Abb. 1.

remeslá (napr. hrnčiari, remeselníci zaoberajúci sa spracovaním organického materiálu – dreva, prútia) v pohrebnej výbave nie sú presvedčivo postihnuteľné. Hroby vybavené charakteristickými pracovnými nástrojmi poukazujú na existenciu spoločenskej vrstvy remeselníkov. Na základe hrobovej výbavy (ktorá je však závislá na pohrebných zvykoch toho ktorého obdobia a etnika, a nemusí vždy odrážať spoločenské postavenie, bohatstvo či pracovné zameranie zomrelého) bolo možné vyčleniť niektoré hroby doby bronzovej a priradiť ich k remeselníckej kovospracovateľskej vrstve. Hroby takto zameraných remeselníkov – metalurgov obsahujú niektorý alebo viaceré predmety súvisiace s prácou s typickými kovmi tohto obdobia – meďou a cínom alebo ich zliatinou bronzom, svedčiace o metalurgickej činnosti. Tieto nálezy dokladajú niektorú z fáz výroby bronzových artefaktov: prípravu suroviny, získavanie rudy, prvotné spracovanie, zlievanie a odlievacie formy bronzu a bronzových predmetov, finálnu a kovotepeckú úpravu. K predmetom, ktoré sa nachádzajú v hrobách pripisovaných vrstve metalurgov, patria najmä kadluby, bronzové nástroje na opracovanie bronzových predmetov, ale aj kamenné mlaty a surovina.

Už od eneolitu sa v hrobách metalurgov často vyskytujú kovolejárske a kováčske nástroje spoločne, okrem toho však existuje aj skupina hrobov, v ktorej sa objavujú len kováčske nástroje. Z toho vyplýva, že tieto dve činnosti spolu súvisia a často boli vykonávané jedným remeselníkom (*Bátora 2002a*, 35). Najstarší hrob kovolejára v oblasti strednej a západnej Európy pochádza zo záveru eneolitu. Je to hrob kultúry zvoncovitých pohárov z Luděrova na Morave, v ktorom sa okrem keramických nálezov a medeného šidla našiel aj kadlub na odlievacie medených dýk s rukoväťou (podľa *Bátora 2002a*, 36). V staršej dobe bronzovej sú hroby kovolejárov známe z kultúry Unterwöbling, konkrétne napríklad hrob č. 532 z Gemeinlebarnu – Maisgasse (podľa *Bátora 2002*, 193), symbolický hrob kovolejára bol preskúmaný na pohrebisku únětickkej kultúry v Matúškově (*Točík 1979*, 177). Na pohrebisku otomanskej kultúry v Nižnej Myšli sa našli dva hroby kovolejárov (*Olexa 1987*, 257–262). Ďalšie hroby kovolejárov sú známe z kultúry Vaty, a to z lokalít Dunaújváros – Dunadülö a Csepel (podľa *Bátora 2002*, 195), v mohyle v Sachsenburgu v strednom Nemecku, datovanej na prelom staršej a strednej doby bronzovej, sa našlo okolo tristo kusov dýk, z toho osemdesiat sa zachovalo (podľa *Bátora 2002*, 195). Z obdobia stredodunajskej mohylovej kultúry v Boroticiach pochádza hrob kovolejára z mohyly 15 (*Stuchlík 2002*, 307–312).

Najstaršie preskúmané hroby kováčov v strednej Európe pochádzajú z obdobia kultúry so šnúrovou keramikou (Těšetice, Velešovice, Nechvalín), kultúry so zvoncovitými pohármi (Holešov, Prosiměřice, Kostelec u Holešova, Turovice, Předmostí a ďalšie), pričom v kultúrach epišnúrového komplexu takmer chýbajú (podľa *Bátora 2002*, 199–205). Z územia nitrianskej kultúry je známy hrob 1 s mlatom z Čachtíc (*Bátora 1976*, 22). Do obdobia únětickkej kultúry je zaradený hrob z Hrdlovky v Čechách, takisto s nálezom kamenného mlatu (*Beneš 1998*); do prechodného úněticko-maďarovského horizontu sú datované tri hroby z Jelšovic (*Bátora 2000*), ktoré obsahovali kamenné mlaty a jeden z nich aj typickú súčasť hrobov kovolejárov – diviacie kly. Z unterwöblingskej kultúry pochádzajú tri hroby kováčov z Franzhausenu I (*Bátora 2002*, 205).

A. Jockenhövel spracoval doklady prvotnej metalurgie v hrobách z obdobia doby bronzovej až staršej doby železnej v strednej Európe (*Jockenhövel 1982*, 293–301). Podmienkou pre zaradenie jedinca do oblasti počiatočného spracovania bronzu (zahŕňajúceho činnosti ako dobývanie rudy, jej príprava a tavba) bola prítomnosť niektorého z predmetov, ktoré tieto procesy sprevádzali, a to najčastejšie úlomky rudy, dýzy z pecí, taviace tégliky, koláče a hrivny. Úlomky rudy sú známe z hrobov obdobia popolnicových polí v severotirolskej rudnej oblasti, vo Volderse sa kúsky meďonosnej horniny vyskytli v štyroch hrobách. Náustok sa našiel napríklad v Poľsku na lužickom pohrebisku v Bojadle, kde ho v hrobovej výbave sprevádzali formy na sekerku a kosáky a fragmenty hlinených trubičiek. Ďalší pochádza zo žiarového hrobu v Löbsale a zo Sanskimostu v Srbsku, kde sa náustok v tvare konskej hlavičky našiel spolu s téglikom so stopami trosky, odlievacou formou a dvomi hlinenými odlievacími kanálikmi. Hroby z Bojadly a Sanskimostu by podľa výbavy mohli patriť kovolejárovi; kombinácia téglikov s odlievacími formami nie je známa zo žiadneho iného súboru (podľa *Jockenhövel 1982*, 300). Ako surovinné koláče môžu byť niekedy mylne interpretované zliatky, ktoré vznikli z predmetov následkom silného žiaru. Vo Volderse sa dva koláče vyskytli v hrobe 256 a zlomky bronzovinového koláča sa našli v hrobe 390. Z hrobu 2 v Marzolle pochádzajú úlomky bronzovinového koláča, v Straubingu sa fragment koláča našiel v urne, tri kusy sa našli v kostrovom hrobe z Halstattu a jeden koláč v kostrovom hrobe z Aberzhausenu. Nálezy hrivien v hrobách sa viažu na nemecké územie, z hrobu 1 v Koberne pochádza trapézovitá plochá hrivna z bieleho bronzu, v urnovom hrobe z Lachenu – Speyerdorfu sa našli aj dve hrivny, jedna z bieleho bronzu a druhá z olova. V Münchingene v skrinkovom hrobe sa okrem zbraní našla bronzová hrivna, podobné sa našli v bohatom hrobe z Königsbrunn a vo Völse. Z našich území zatiaľ doklady o pochovaných remeselníkoch špecializovaných na prvotné spracovanie rudy chýbajú.

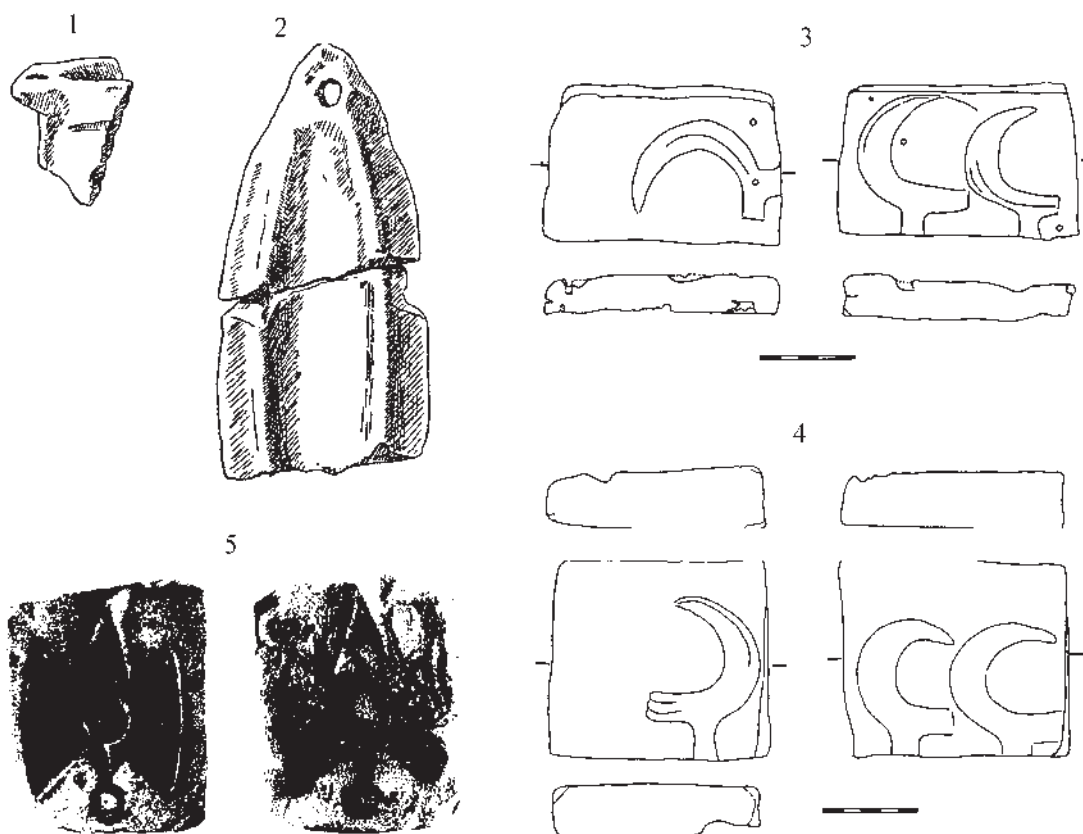
Z obdobia popolnicových polí sa na území Čiech, Moravy a Slovenska v hrobách vzácné vyskytnú predmety metalurgického charakteru, pričom ide vo všetkých prípadoch o doklady kovolejárstva – odlievacie formy. Šťastí sa jedná o zberové a náhodné nálezy kadlubov z priestoru popolnicových pohrebísk; patria sem lokality Panické Dravce (*Balaša 1963*), Vyšná Pokoradz (*Paulík 1965*) a Vyšný Kubín (*Čaplovič 1987*). Hroby kovolejárov sú známe prevažne zo starších výskumov pohrebísk, a to z lokalít ako Určice (*Gottwald 1912*), Moravičany (*Nekvasil 1982*), Ilava (*Budaváry 1932*) a Vyšný Kubín (*Čaplovič 1987*). Výnimočným je práve hrob z Vyšného Kubína, kde sa okrem dvanástich kusov kadlubov našlo i hlinené odlievacie jadro.

Viac nálezov je zaevidovaných z oblasti lužickej kultúry v Poľsku, kde sa na dvanástich lokalitách zistili hroby s odlievacími formami, ojedinele spolu s odlievacím jadrom alebo dýzami; takmer všetky tieto nálezy pochádzajú z obdobia sliezskej skupiny. Z ďalších dvanástich lokalít pochádzajú hrobové celky s nálezmi odlievacích lyžíc (*Malinowski 1982*, 249–269).

STARŠIA DOBA BRONZOVÁ

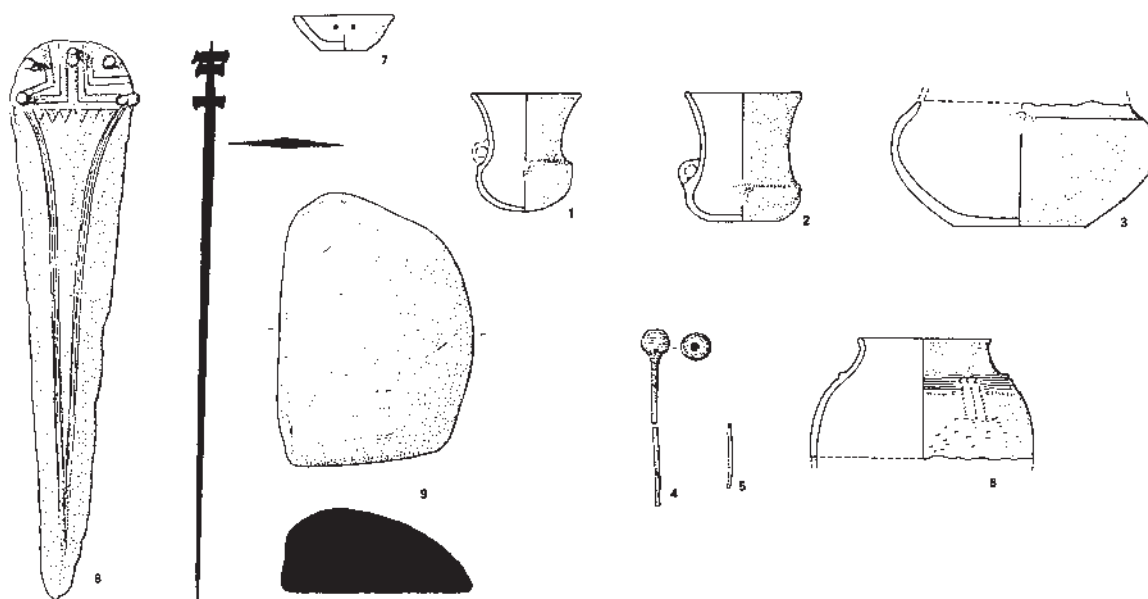
Holešov:

Hrob nitrianskej kultúry 388 z Holešova, s hrobovou jamou oválneho tvaru s rozmermi 150 x 50 cm, bol porušený terénnymi úpravami. Na jeho dne sa našla poškodená kostra ležiaca na



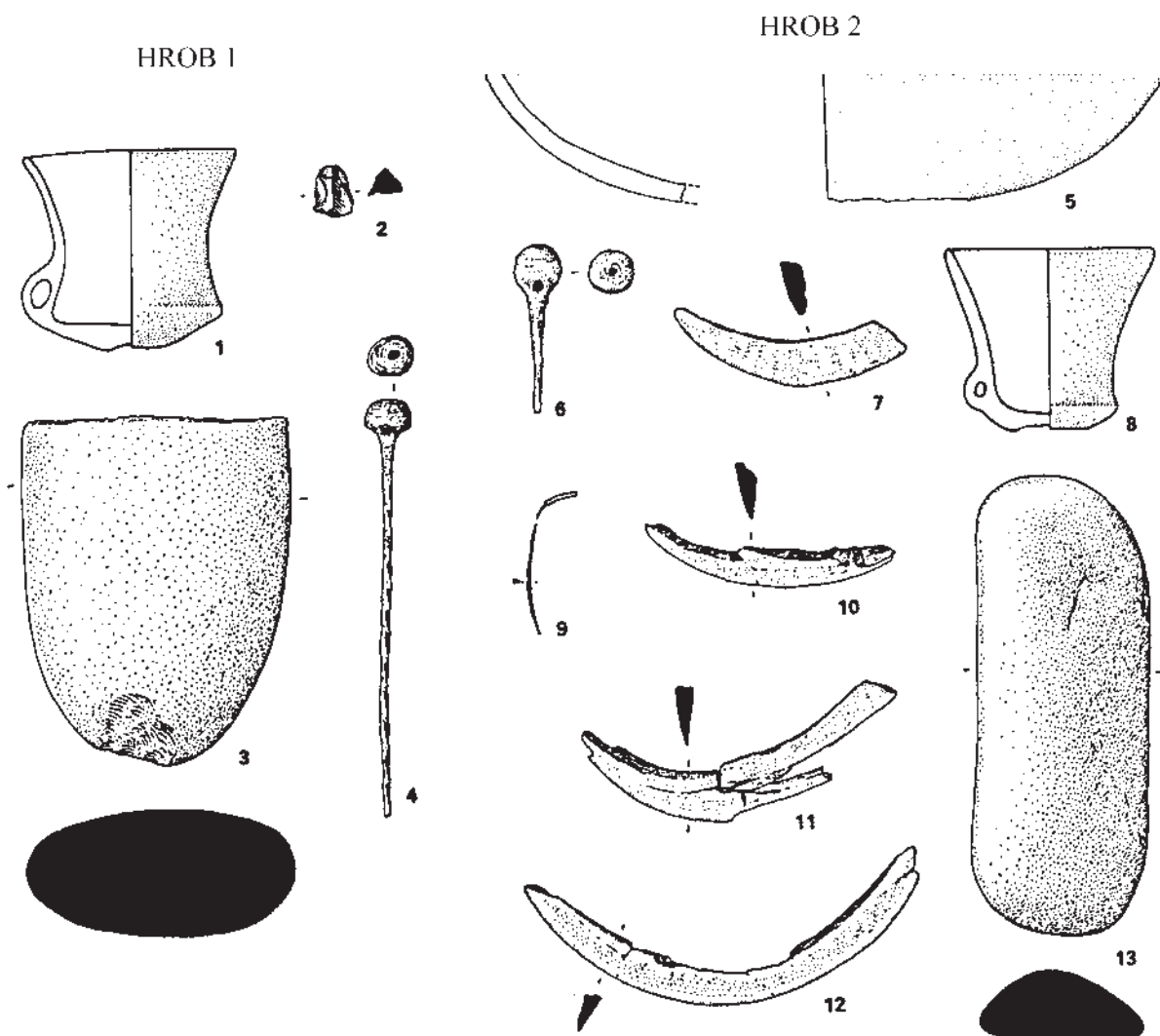
Tab. 3. 1–2. Ilava. Podľa *Budaváry* 1932, 69, Obr. 5, bez mierky. 3–4. Moravičany. Podľa *Nekvasil* 1982, Tab. 357. 5. Vyšná Pokoradz. Podľa *Paulík* 1965a, 102, Tab. XVII: 16, 17, bez mierky.

Tab. 3. 1–2. Ilava. Nach *Budaváry* 1932, 69, Abb. 5, ohne Maßstab. 3–4. Moravičany. Nach *Nekvasil* 1982, Tab. 357. 5. Vyšná Pokoradz. Nach *Paulík* 1965a, 102, Tab. XVII: 16, 17, ohne Maßstab.

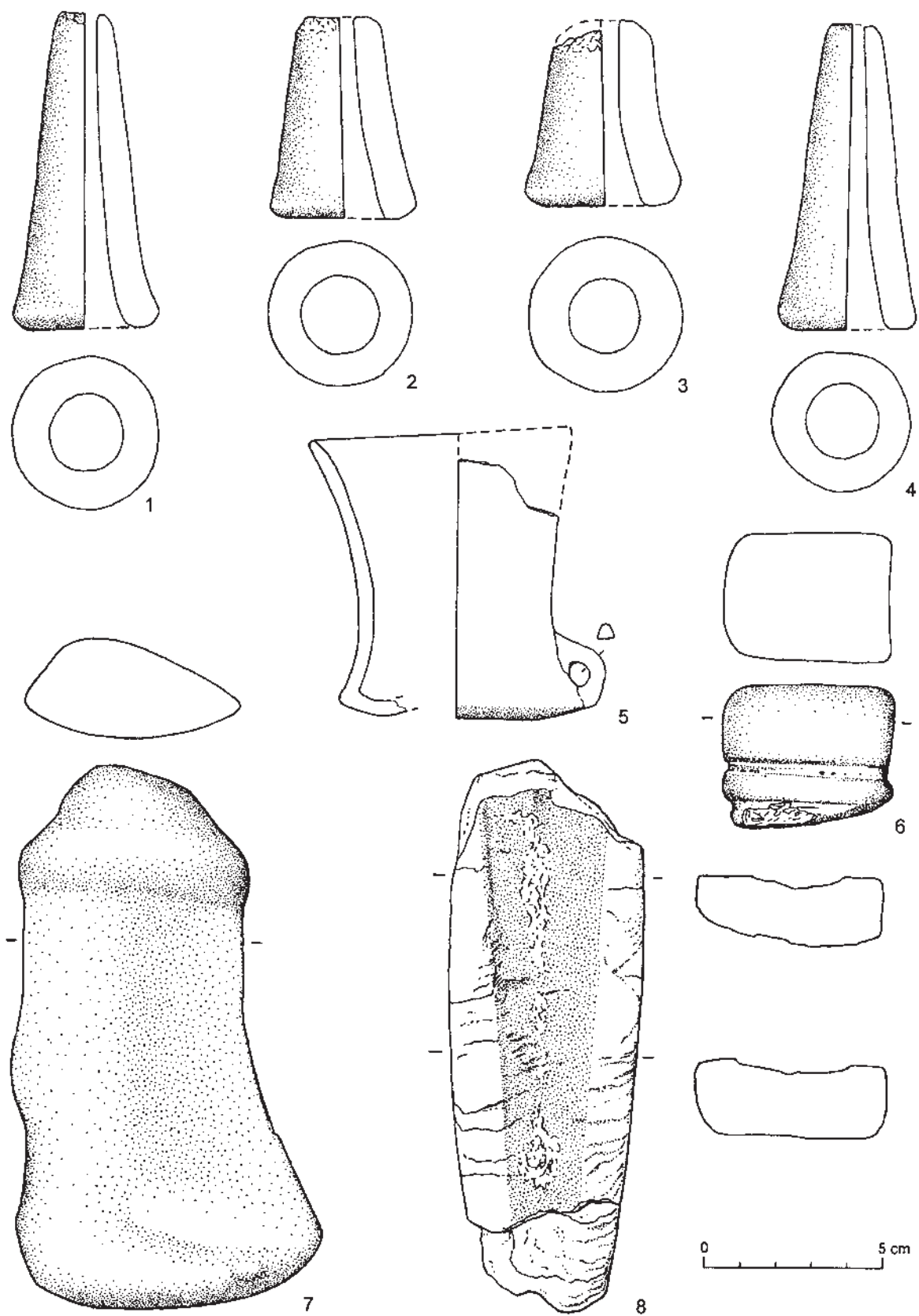


Tab. 4. Jelšovce, hrob 622. Podľa *Bátora* 2000, Taf. 53, bez mierky.

Tab. 4. Jelšovce, Grab 622. Nach *Bátora* 2000, Taf. 53, ohne Maßstab.



Tab. 5. Jelšovce, hrob 1. Podľa *Bátora* 2000, Taf. 1, bez mierky. Jelšovce, hrob 2. Podľa *Bátora* 2000, Taf. 1, bez mierky.
 Tab. 5. Jelšovce, Grab 1. Nach *Bátora* 2000, Taf. 1, ohne Maßstab. Jelšovce, Grab 2. Nach *Bátora* 2000, Taf. 1, ohne Maßstab.



Tab. 6. Matúškovo, hrob 50. Podľa *Bátora* 2002a, 196, Fig. 14.
 Tab. 6. Matúškovo, Grab 50. Nach *Bátora* 2002a, 196, Fig. 14.

pravom boku, hlava smerovala k Z. Medzi nálezmi bol kusok medenej suroviny bochníčkovitého tvaru (14 x 6,5 mm), štyri korálky zo sklenej hmoty a zlomky dvoch diviáčich klov so stopami medenky, ich dĺžka je 40 a 51 mm (*Ondráček – Šebela 1985, 73–74*).

Matúškovo:

Na pohrebisku únětickej kultúry v Matúškove bolo preskúmaných 62 hrobov. Hrob 50 s rozmermi 170x100 cm a hĺbkou 110 cm, orientovaný v smere JV – SZ bol situovaný pod hrobom 45 (*Točík 1979, 177*). V hrobe sa nenašli žiadne pozostatky kostry, na jeho dne ležali tri ploché pieskovcové kamene, dva neopracované diviáče kly, štyri dýzy, črep a poškodená šálka (Tab. 6). J. Batora podrobne študoval výbavu tohto hrobu pričom zistil, že jeden z pieskovcov predstavuje fragment dvojdielnej odlievacej formy na odlievanie triangulárnych dýk; autor sa domnieva, že tento hrob predstavuje symbolický hrob kovolejára (*Bátora 2002, 193*).

Nižná Myšľa:

Na pohrebisku otomanskej kultúry v Nižnej Myšli sa našli dva hroby kovolejárov: chudobnejší hrob 133 obsahoval obsidiánové a rohovcové čepele, po dĺžke rozštiepené diviáče kly a dvojdielnu formu z tuftu na odlievanie ihiel alebo šidiel (Tab. 7); v druhom, bohatom hrobe 280 bolo zistených 49 obdĺžnikových a trapézovitých prevrtaných nášiviek odevu z kančích klov, oválna pracka z parohoviny, bronzový špirálovitý náramok, bronzová ihlica s guľovitou hlavicou, jedenásť kusov mušlí Dentalium, jedna mušľa Kardium, 27 bronzových špiráliek, päť bronzových trubičiek, tri závesky z diviáčich klov, jedna bronzová a dve kostené ihly, obsidiánová čepeľ a kovolejársky náradie: keramická dýza, masívna kamenná sekera – mlat na drvenie rudy a dvojdielna pieskovcová forma s negatívom ihlice s guľovitou hlavicou; v tejto forme bola odliata aj ihlica nájdená v tomto hrobe (Tab. 8). V blízkosti hrobu 280 bol preskúmaný dvojhrob 282, obsahujúci pozostatky ženy a dievčatka s bohatou výbavou a súborom 2666 fajánsových perál (*Olexa 1987, 257–266*). V prípade Nižnej Myšle je prekvapivým faktom výrazný rozdiel v bohatstve výbavy dvoch kovolejárov na jednom pohrebisku.

Hroby s kamennými mlatmi: Zatiaľčo v žiarových hroboch kultúr popolnicových polí má prítomnosť kamenných mlatov jasne definovanú funkciu, a to že slúžili na roztlkanie nedokonalne spálených kostí (*Vokolek 1999, 33*), v kostrových hroboch staršieho obdobia doby bronzovej by tieto predmety mohli byť odznakom remeselníka: kamenný mlat ako pracovný nástroj súvisel so spracovaním medenej suroviny, vo funkcii kladiva.

Čachtice:

V Čachticiach v polohe „Močiar“ v okrese Nové Mesto nad Váhom bolo pri záchrannom výskume zachytených osem kostrových hrobov pravdepodobne nitrianskej kultúry. Z hrobu 8 tvorili hrobovú výbavu zlomok kamenného mlatu a spodná časť misovitej nádoby (*Bátora 1976, 21–22*). Kamenný mlat so žliabkom identifikoval J. Batora ako tvar podobný mlatom zo Španej Doliny, používaným na ťažbu medenej rudy; hrob 8 z Čachtíc interpretoval ako hrob metalurga zaoberajúceho sa prípravou rudy na tavenie (*Bátora 2002, 205*).

Hrdlovka:

Záchranný výskum na neolitickú lokalitu Hrdlovka v severozápadných Čechách priniesol i skupinu únětických hrobov pozostávajúcu zo šiestich objektov. Objekt 1244, orientovaný v smere V – Z, mal zhruba pravouhlý tvar s rozmermi 190 x 90 cm a maximálnu hĺbku 15 cm. V objekte sa našlo päť miest na ktorých sa koncentroval keramický materiál, približne v strede objektu sa na vrstve črepov nachádzal zhuk spálených zvieracích kostí. Z objektu pochádza i malý kamenný mlat so stopami používania (Tab. 2), u ktorého autor predpokladá, že slúžil ako súčasť metalurgického inventára (*Beneš 1998, 130*). Jednou z hypotéz je, že tento objekt spolu s objektom 1245, v ktorom tiež chýbali ľudské pozostatky, avšak podobne ako objekt 1244 mal pôdorys tvaru hrovej jamy a v jeho výbave sa okrem keramiky našli tkáčske závažia, stopy ohňa a spálených zvieracích kostí, predstavujú symbolické hroby remeselníkov (*Beneš 1998, 134*).

Jelšovce

Na pohrebisku únětickej kultúry v Jelšovciach sa v troch hroboch vyskytli kamenné mlaty. Hrob 1 (Tab. 5) obsahoval kostru dospelého muža a v jeho výbave sa okrem keramickej nádoby našla bronzová ihlica, jeden kusok štiepanej industrie a kamenný mlat. Symbolický hrob 2 (Tab. 5) neobsahoval ľudské kosti, v hrovej jame sa našla bronzová ihlica, dva diviáče kly, šálka, zlomky misky, dva bronzové drôtky, zrejme z náušnice a kamenný mlat. Hrob 622 (Tab. 4) obsahoval kostrové pozostatky dospelého muža, zlomky bronzovej ihlice, päť nádob, kamenný mlat, dva riečne okruhliaky a bronzovú dýku (*Bátora 2003, 19–20, 295–297*).

STREDNÁ DOBA BRONZOVÁ

Borotice:

Na pohrebisku stredodunajskej mohylovej kultúry v Boroticiach bol v roku 1977 v mohyle 15 preskúmaný hrob II so zle zachovanou kostrou v skrčenej podobe. Medzi milodarmi sa okrem keramiky našla bronzová špirála, malá sekerka, tyčinka, menšia špirála, úlomky špirály, hrot oštepú či kopije a bronzová tyčinka (Tab. 1). Aj keď sa vo výbave tohto hrobu nenašli nástroje, o kovospracovateľskej činnosti zomrelého svedčia bronzové polotovary – bronzové špirálky, bronzová tyčinka so zosilneným koncom, zrejme na výrobu nitu, a tyčinka ovinutá drôtom (*Stuchlík 2002, 307–312*).

OBDOBIE POPOLNICOVÝCH POLÍ

Ilava

Výskum lužicko-sliezskeho pohrebiska v roku 1932, nachádzajúceho sa na úpätí „Sokola“ medzi Ilavou a Hornou Porubou, zistil 109 žiarových a dva kostrové hroby. Súčasťou hrobu 221 boli dva hlinené predmety ležiace pri popolnici – časť kadluba na odlievanie noža a fragment predmetu pripomínajúceho bronzovú sekerku s tuľajkou (Tab. 3:1,2; *Budavary 1932, 65–70*).

Moravičany

Na pohrebisku lužickej kultúry v Moravičanoch bola vo výskumnej sezóne roku 1961 na ploche G v sektore B2 okrem iných odkrytá konštrukcia tvorená kôpkou kameňov na ploche 50 x 80 cm. Obsahovala tri veľké, niekoľko menších kameňov a dva pieskovcové kadluby (Tab. 3:3,4). Jeden z kadlubov slúžil

na odlievanie kosákov, druhý silne prepálený sa rozpadol; pôvodne slúžil na odlievanie dvojice kosákov, ďalší negatív kosáka bol zistený na druhej strane formy (*Nekvasil 1982*, 431).

Panické Dravce

Kadlub na odlievanie dvoch ihiel pochádza z Panických Draviec, z plochy rozrušeného pilinského pohrebiska v miestnej pieskovni (*Balaša 1963*, 184–189).

Určice

K starším nálezom patrí kadlub na odlievanie ihlice, ktorý sa spolu s nádobami sliezskej kultúry našiel v hrobe 177 na lužicko-sliezskom pohrebisku v Určiciach v polohe "Na Kumberkách u kříže". (*Gottwald 1912*, 94). Zo sídliska sliezskej kultúry v tej istej polohe uvádza A. Gottwald nález ihlice s neobrušenou hlavicou, "zachovalou tak jak z kadluba vyšla" – zrejme nový výrobok s ešte viditeľnými odlievacími švami (*Gottwald 1912*, 94). Tieto nálezy by ukazovali na miestnu kovolejársku výrobu, pričom remeselník, ktorý sa touto činnosťou zaoberal, bol po smrti uložený spolu so svojim pracovným nástrojom na blízkom pohrebisku.

Vyšná Pokoradz

Dvojdielny kamenný kadlub na britvu (Tab. 3:5) sa našiel zberom spolu so zlozkami bronzových predmetov v priestore pilinského žiarového pohrebiska vo Vyšnej Pokoradzi (*Paulík 1965*, 49).

Vyšný Kubín

Hrob kovolejára bol objavený pri výskume lužickej mohyly vo Vyšnom Kubíne Mikulášom Kubínym v rokoch 1882–1886. Pri odkryve mohyly s priemerom 10 m sa v hĺbke 265 cm narazilo na skupinu popolnic navzájom od seba oddelených tenkými kamennými platňami. Všetky popolnice obsahovali bronzové ihlice a prstene. Zistilo sa, že kamene okolo skupiny popolnic sú vlastne kamenné odlievacie formy, spolu sa ich našlo dvanásť: dve polovice pieskovcového kadluba na odlievanie noža, ražňa (alebo tyčky), dve ihly s uškom a dve ihly s guľovitými hlavičkami, štvorstranný kadlub na odlievanie noža s prelamanou rúčkou, dvojstranný kadlub na kosák, jedna strana kadluba na kosák s postranným trňom a dvojstranný kadlub na sekerku, ku ktorému patrí hlinený klin používaný pri odlievaní na vytvorenie jadra na tuľajku, kamenná platňa s plytkým negatívom srdcovitého závesku a kadlub na šidlo. Časť kadluba na sekerku pochádza ešte z riečiska potoka (Tab. 9). Nahladko obrúsené pieskovcové platne zrejme slúžili ako druhá strana jednostranných kadlubov (*Čaplovič 1987*, 61–71; *Eisner 1933*, 131).

Tab. 1. Hroby metalurgov z doby bronzovej na území Čiech, Moravy a Slovenska.

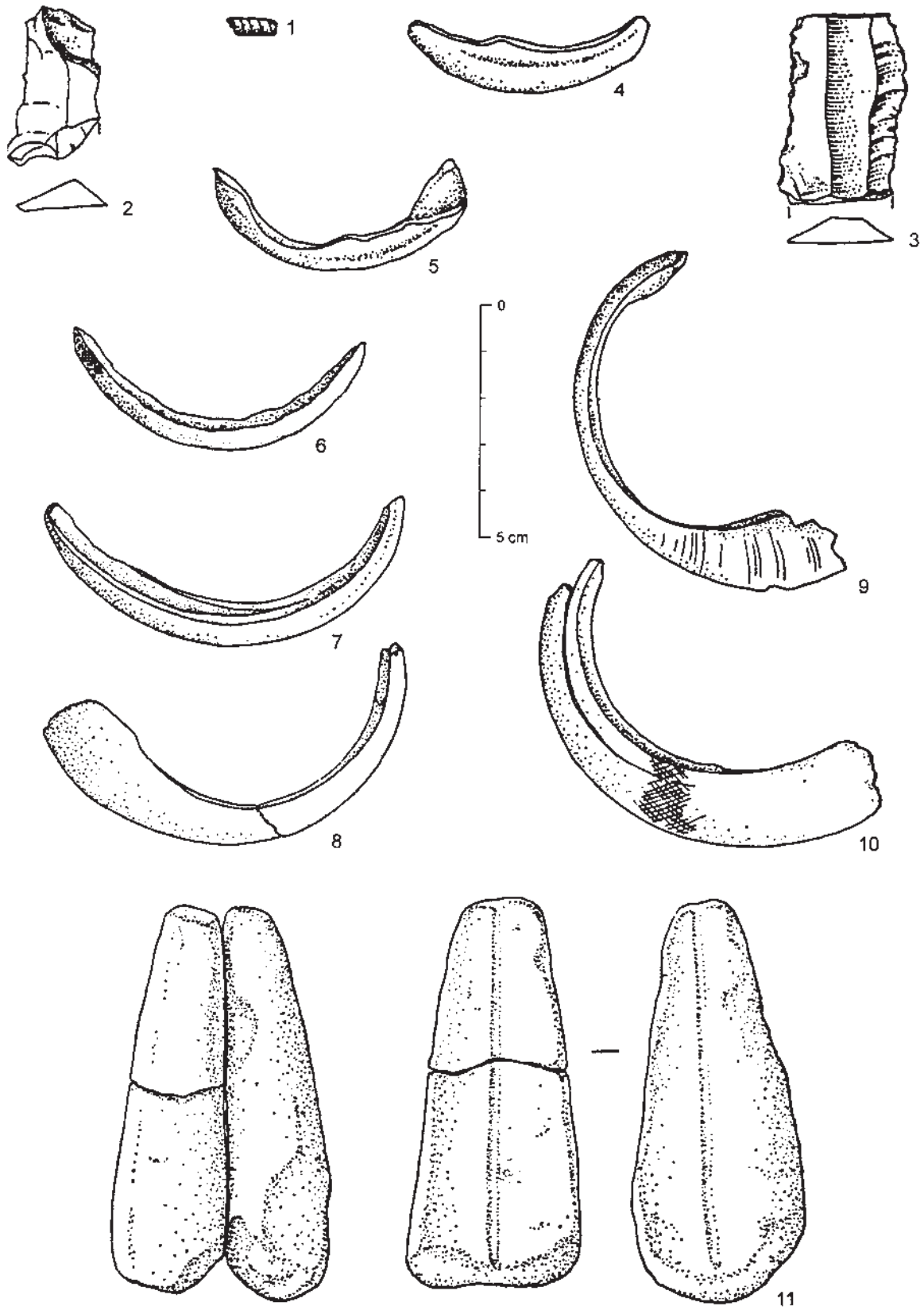
lokality	staršia d. b.	stredná d. b.	obdobie p. p.
Čechy	Hrdlovka		
Morava	Holešov	Borotice	Moravičany Určice
Slovensko	Matúškovo Čachtice Jeľšovce Nižná Myšľa		Ilava Panické Dravce Vyšná Pokoradz Vyšný Kubín

POSTAVENIE REMESLNÍKA KOVOLEJÁRA – KOVÁČA V PRAVEKEJ SPOLOČNOSTI

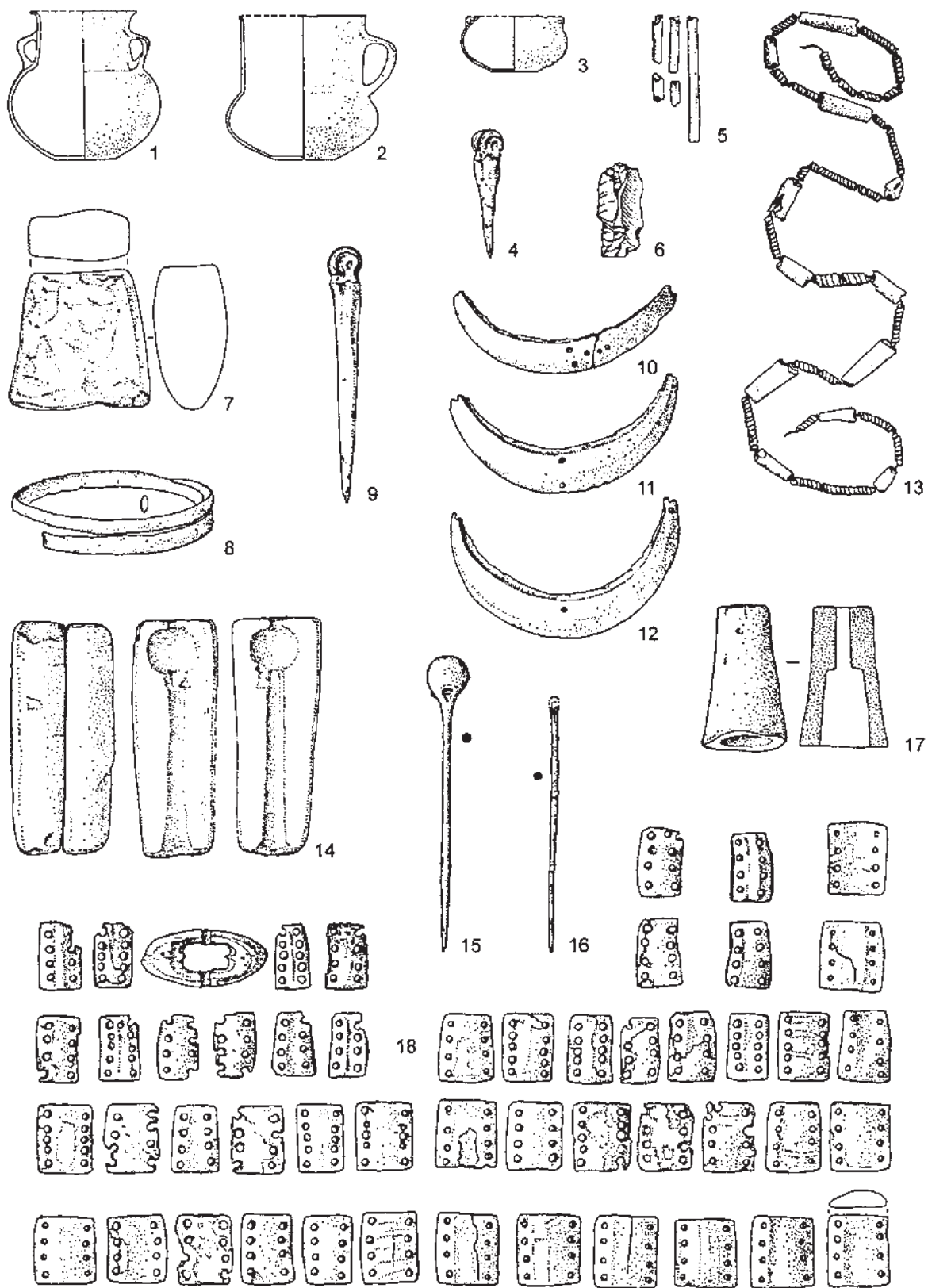
V hrobových nálezoch metalurgov je možné už od eneolitu sledovať spoločný výskyt kovolejárskych a kováčskych nástrojov, popritom však evidujeme hroby iba s kováčskymi nástrojmi. Existovali teda prípady, kedy boli obidve činnosti vykonávané jedným remeselníkom (*Bátora 2002*, 35). Fakt, že sa metalurgia väčšinou nešpecializovali iba na jednu činnosť, potvrdzujú hromadné nálezy metalurgického charakteru, v ktorých sa súčasne vyskytujú predmety súvisiace s odlievaním, napríklad polotovary a kadluby, a nástroje na opracovanie bronzu ako dláta, kladivá, píly, nákovy a ďalšie (*Salaš 1995*, 580). A. Jockenhövel delí remeselníkov na základe hrobovej výbavy do úzko špecializovaných skupín. Vyčleňuje skupinu hľadačov rudy, tavičov, kovolejárov; z pokročilejšej fázy výroby bronzových predmetov vydeľuje kováčov a rytcov (*Jockenhövel 1990*, 227). Takéto podrobné delenie je však možné skôr v oblastiach s dokladmi ťažby rúd, kde mohli samostatne pracovať skupiny ľudí orientované na rôznu činnosť; takouto oblasťou je v strednej Európe severotirolská rudná oblasť (*Salaš 1985*, 580; *Jockenhövel 1982*, 293).

Na pohrebisku v Nižnej Myšli sa v niektorých detských hroboch vyskytli dláta, čo umožňuje predpokladať existenciu špecializovaných remeselných skupín, pravdepodobne rodín. V rámci rodín sa skúsenosti a tajné technologické postupy predávali z generácie na generáciu a nástroje v detských hroboch sú symbolom ich príslušnosti k remeselníckej vrstve (*Olexa 1987*, 273). Na dedičnosť remesla poukazujú aj etnologické pramene: kováči v oblasti amerického severozápadu sú váženou skupinou obyvateľstva a tajné tradície spojené s výrobou sú odovzdávané iba členom rodiny (*Eliade 2000*, 66). Z oblasti východnej Európy sú známe dva netypické príklady hrobov s metalurgickým inventárom: v Peršine (jamová kultúra) bol pochovaný chlapec vo veku 12 – 13,5 rokov a hrob mladej ženy vo veku 18 – 20 rokov je známy z Axaje (katakombná kultúra). V súvislosti s týmito nálezmi zostáva otáznou, či predmety metalurgického charakteru určujú spoločenské zaradenie pochovaných do triedy remeselníkov, alebo sú dôkazom, že v tejto oblasti nebola metalurgická činnosť iba mužskou záležitosťou; v prípade chlapca je možné, že bol pred smrťou iniciovaný medzi remeselníkov (*Bátora 2002*, 219). K tejto problematike sa viaže pozoruhodný hrob asi štyridsaťročnej ženy z poľského Karcu z obdobia lužickej kultúry: obsahoval dve dvojdielne kamenné formy, zlomky hlineného odlievacieho jadra, dve doštičky na výrobu foriem a kamenný brúsik (*Malinowski 1982*, 250).

Čo sa týka bohatstva výbavy hrobov metalurgov, ktoré by mohlo napovedať o ich dôležitej pozícii v spoločnosti, už na základe hrobových nálezov z eneolitu môžeme usudzovať, že kovolejár a kováči patrili k najvyššie položeným vrstvám (*Bátora 2002a*, 43). Tomuto obrazu však nezodpovedá situácia v mladšom období. Výnimkou je lokalita Nižná Myšľa na východnom Slovensku s dvomi hrobmi kovolejárov, pričom jeden z nich obsahoval výnimočne bohatú výbavu (*Olexa 1987*, 260–265). Tu je snáď čiastočným vysvetlením aj fakt, že inventár celého pohrebiska svedčí o mimoriadnom postavení a bohatstve osady. Otázkou zostáva, prečo bohatstvom oplýval iba jeden zo zmienených hrobov. Typickým atribútom hrobov metalurgov v období staršej doby bronzovej sú diviacie kly, prítomné v hroboch

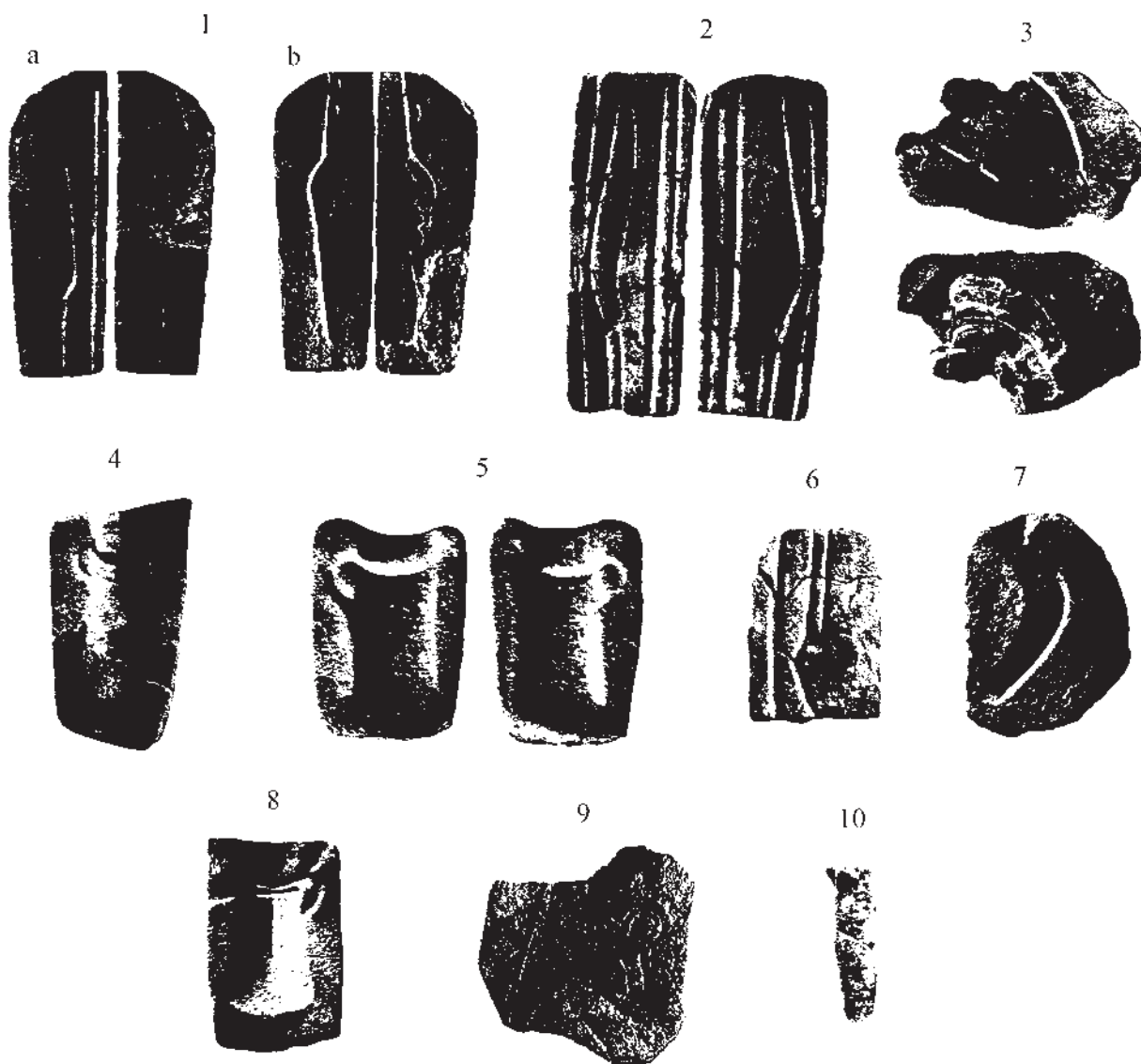


Tab. 7. Nižná Myšľa, hrob 133. Podľa *Bátora* 2002a, 198, Fig. 16.
 Tab. 7. Nižná Myšľa, Grab 133. Nach *Bátora*, 2002a, 198, Fig 1.



Tab. 8. Nižná Myšľa, hrob 280. Podľa Bátora 2002a, 197, Fig. 15, bez mierky.

Tab. 8. Nižná Myšľa, Grab 280. Nach Bátor, 2002a, 197, Fig 15, ohne Maßstab.



Tab. 9. Vyšný Kubín, mohyla I. Podľa Čaplovič 1987, Tab. XIII-XIV, bez mierky.
Tab. 9. Vyšný Kubín, Grabhügel I. Nach Čaplovič 1987, Tab. XIII-XIV, ohne Maßstab.

z Matúškova, Holešova, Nižnej Myšle (hrob 280) a Jelšoviec (hrob 2).

V období popolnicových polí sa situácia radikálne mení: ani jeden z dvanástich preskúmaných hrobov s odlievacími formami z oblasti lužickej kultúry na území Poľska sa nevyznačuje bohatou výbavou; vyskytuje sa v nich síce väčší počet nádob, ale takmer žiadne bronzové predmety. Z toho je možné vyvodit', že hroby kovolejárův v lužickej kultúre nenesú stopy špeciálneho spoločenského postavenia (Malinowski 1982, 257). Evidované nálezy kovolejárského charakteru (väčšinu tvoria kadluby) zo žiarových pohrebísk obdobia popolnicových polí z Moravy a Slovenska sú väčšinou náhodné – zo zberov, alebo ide o nálezy zo starších výskumov. Nálezové okolnosti týchto predmetov nesvedčia o bohatstve či zvláštnom postavení pochovaných remeselníkov.

Problematické je interpretovať nálezovú situáciu a postavenie kovolejára z lužickej mohyly vo Vyšnom Kubíne, preskúmanej koncom 19. storočia. Podľa údajov M. Kubínyho ležalo desať kadlubov spolu s hlineným jadrom a hladkými pieskovcovými platňami okolo skupiny popolnic, ktoré obsahovali bronzové ihlice a prstene (Čaplovič 1987, 64). Táto nálezová situácia je zaujímavá vysokým počtom odlievacích foriem a nálezmi bronzových predmetov; bližšie okolnosti, ktoré by mohli niečo napovedať o spoločenskom postavení zomrelého, známe nie sú.

Podobná situácia ako v Poľsku bola zistená na pohrebiskách billendorfskej skupiny v Nemecku, kde bolo preskúmaných niekoľko hrobov kovolejárův, pričom žiaden z nich nebol pochovaný v komorovej hrobke, typickej pre príslušníkov bohatejšej vrstvy (podľa Studeniková – Paulík 1983, 144). Z mladšej a neskoršej doby bronzovej pochádzajú z oblasti Nemecka aj bohaté hroby metalurgov (Jockenhövel 1982), na základe čoho sa usudzuje, že metalurgovia patrili do jednej zo spoločenských tried, z ktorých sa vytvárala miestna aristokracia (Salaš 1995, 581).

Čo sa týka bronzových depotov, je zrejmé, že najmä obsiahle zlomkové depoty so surovinovými koláčmi museli predstavovať veľké bohatstvo; keďže predpokladaným vlastníkom takého skladu bol kovolejár, muselo sa to odraziť na jeho spoločenskom postavení (podľa Salaš 1995, 580). Na základe uvedených hrobových nálezov sa na prvý pohľad zdá, že spoločenské postavenie metalurgov sa postupne znižovalo; proti tomu však svedčia bohaté vybavené hroby v niektorých oblastiach aj v mladšom období, napríklad na pohrebisku v Hallstade, kde sa vplyv v obchodnej a politickej sfére spájal s politickou mocou (podľa Studeniková – Paulík 1983, 144). Zdá sa, že rozdielne spoločenské postavenie týchto remeselníkov sa viaže na odlišné kultúrne prostredie a geografickú oblasť, čo potvrdzujú i etnologické pramene.

SYMBOLIKA KOVÁČA, ETNOLOGICKÉ PRAMENE

Kováči (zaoberajúci sa už prácou so železom) sú, rovnako ako šamani, u mnohých etníc považovaní za „pánov ohňa“. V niektorých oblastiach má kováč rovnaké postavenie so šamanom, sú prípady kedy je kováč šamanovi priamo nadradený.

Z etnologických prameňov vyplýva, že ľudia, zaoberajúci sa prácou s kovmi, sú považovaní za tajomné bytosti a musia žiť oddelene od ostatných. Aj tu zaznamenávame v postavení reme-

selníkov – kováčov rozpor: zatiaľčo v oblasti severovýchodnej Afriky patria kováči do opovrhovanej kasty, v severozápadnej a západnej časti Ameriky majú kováči prestížne postavenie ako „kúzelníci“, v Kongu a okolitých oblastiach sú kováči na rovnakej spoločenskej úrovni s kňazmi a náčelníkmi. V týchto spoločnostiach je činnosť kováčov spätá s rituálmi a mágiou, ktorých prejavmi sú iniciačné tajomstvá, rôzne tabu, personifikácia kováčskych nástrojov, či dedičnosť povolania. Práca kováčov v dielni vyžaduje použitie kúzelných prostriedkov a prítomnosť duchov (Eliade 2000, 66). Už ťažba rudy vyžaduje rôzne rituály, jedným z nich je aj dodržiavanie rituálnej čistoty. Rudy v bruchu Matky Zeme sú považované za embryá, ktorých pôrod a ďalší rast podporujú baníci (Eliade 2000, 11). Tavba kovu predstavuje zrod novej živej hmoty, pričom pec je maternicou, v ktorej ruda končí svoje tehotenstvo. Aby bolo narodenie novej bytosti úspešné, tento proces si vyžaduje svoju obeť; toto pojmá bolo rozšírené v starých kultúrach Číny, Indie a záznam o ňom v klinovom písme sa zachoval aj z čias vlády Ašurbanipala (podľa Salaš 1995, 582). Posvätný charakter majú aj kováčske nástroje – kladivo, nákova a mech, o ktorých sa verí, že vládnu vlastnou magickou mocou (Eliade 2000, 59, 24). O magickom význame vysoko špecializovanej práce s kovmi, ktorý sa premietol do náboženstva starých Grékov, Rimanov a Keltov, svedčí uctievanie bohov – kováčov.

Doklady o kultových praktikách v dobe bronzovej súvisiacich s metalurgiou sú známe z výšinných polôh Cezavy u Blučiny a Skalka u Velimi. Počas výskumov boli na viacerých miestach zistené stopy kultových rituálov, sprevádzaných rituálnou tavbou bronzu, hromadným ukladaním bronzových a zlatých predmetov a ľudskými obeťami (Salaš 1995, 581).

ETYMOLOGICKÉ PRAMENE

Etymologickou analýzou pomenovania kováča sa zaoberal L. Prokeš vo svojej diplomovej práci (Prokeš 2003, 96–98). Zistil, že v indoeurópskej oblasti sa slová označujúce kováča dajú odvodiť zo sémanticky zhodných výrazov ako napríklad praslovanské *koval < ie. *ko~ / *ka~ znamenajúce „biť, udrieť, sekať“, podobný základ existuje v nemčine *hauen*, starohornonemčine *houwan*, *hauwan* čo znamená „sekať, osekať, rozrezať“, latinské *cudo*, *cudere* vyjadruje „mlátiť, sekať“, v írčine poznáme *cuad*, vyjadrujúce „biť“, v litovčine *kovoti* „zabíjať, biť, sekať“, podobne v lotyščine *kaut* „biť, zabíjať“, v tocharčine *kau-* „zabíjať“. Z uvedeného vyplýva, že pôvodný význam „remeselník, ktorý čosi opracováva kovaním, sekaním“, bol neskôr konkretizovaný v pojme „metalurg“. Je možné, že pôvodne bol takto označovaný spracovávateľ štiepanej kamennej industrie (podľa Prokeš 2003, 97).

V slovanskom prostredí sú registrované regionálne odlišnosti; označenie pre kováča vyjadruje najčastejšie „kováč“; praslovanský základ *kovalb, typický pre severoslovanské jazyky, sa vyskytuje v staroruštine a ruštine ako *коваль*, v ukrajínčine *ковал*, v dolnolužičtine a poľštine *kowal*; rovnaký význam má slovanský základ *kovačb*, typický pre juhoslovanské jazyky, napríklad v bulharčine sa vyskytuje ako *ковач*, v macedónčine ako *ковач*, v slovinčine *kovač*, v slovenčine a staročeštine *kováč*.

Praslovanský základ *kovarb, vyskytujúci sa v češtine vo forme „kovář“, v hornolužičtine ako *kowar*, v staroruštine *коварный* má význam „múdry, chytrý“. Na vážnosť a úctu

k činnosti kováčov poukazujú významy v niektorých ďalších indoeurópskych jazykoch, napríklad indoeurópsky základ **dhabhros* označuje „toho, kto obrába drevo alebo kov“, z neho odvodený výraz v starohornonemčine *taphar* znamená „silný, mocný“, staroislandské *dafna* zase vyjadruje „privádzať sily, dávať moc“ a lotyšské *dabra-vecis* znamená „zdatný, obozretný, múdry človek“.

Na sakrálnu funkciu kováča poukazujú výrazy napríklad v sanskrte *karmara-* vo význame „kováč, čarodejník“, *kartár-* vo význame „tvorca, iniciátor“ alebo „obetník, kňaz“; indoeurópsky základ **kwer-* má význam „robiť, vykonávať“ ale aj „čarovat“. Meno kováča *Kava* z perzského eposu Šach-náme je zrovnateľné so sanskrtským *kavis* čo znamená „speváci – skladatelia hymnu“, s lýdskym *kave-* a staroiránskym *kavi-* čo znamená „kňaz“ (*Prokeš* 2003, 109).

BOHOVIA – KOVÁČI

Úcta k činnosti kováčov je často spájaná s vierou v nadprirodzenú moc. Dôkazom toho je časté zastúpenie bohov – kováčov medzi božstvami. Vo všeobecnosti Boh – kováč často zosobňuje nebeský oheň (v podobe slnka alebo blesku). Ako prírodný živel – oheň je v protiklade s vodou, s ktorou sa často dostáva do konfliktu. Môže byť sám bohom – hromovládcom alebo jeho pomocníkom, ktorý vyrába zbrane pre boha – hromovládcu (*Prokeš* 2003, 99–108). K typickým predstaviteľom bohov – kováčov patria napríklad védsky boh Tvaštar, grécky Héfaistos, fénický Kótar, rímsky Vulcanus, írsky Goibniu, fínsky Völunder či egyptský Ptah. Tieto bytosti sa vo väčšine prípadov vyznačujú atypickým vzhľadom; objavuje sa fyzické postihnutie končatín (chromý bol boh Héfaistos a Wieland), môžu sa vyznačovať malým alebo nadpriemerným vzrastom. Funkcia boha – kováča v niektorých prípadoch súvisí s kultom plodnosti.

ZÁVER

Záverom treba poznamenať, že napriek veľkému množstvu zachovaných kovových predmetov z doby bronzovej, dokladov zvládanej technológie práce s kovmi a pozostatkov výrobných stredísk, poznáme iba niekoľko archeologických situácií vzťahujúcich sa priamo k osobám remeselníkov – metalurgov. Dnes už evidujeme pomerne veľkú skupinu preskúmaných sídliskových lokalít so stopami kovoliateckých aktivít a výrobných objektov, čo svedčí o tom, že sa na nich sústreďovala remeselná výroba; jednou z takých lokalít bolo sídlisko pilinskej kultúry v Radzovciach. V. Furmánkovi sa tu podarilo preskúmať zvyšky pecí, našli sa tu dúzy, téglíky, odlievacie formy, bronzovina a ďalšie nálezy dokladajúce metalurgickú činnosť. V blízkosti sídliska v Radzovciach bolo preskúmané i pohrebisko; zarážajúce je, že napriek početným dokladom metalurgie na sídlisku nebol na miestnom pohrebisku uložený ani jeden hrob patriaci remeselníkovi, zaoberajúcemu sa prácou s kovom (*Furmánek* 1990, 47–48, 75–78).

Nedostatok materiálu neumožňuje podrobnú analýzu postavenia metalurga v období doby bronzovej; je však isté, že metalurgia mali vo všetkých obdobiach veľký význam pre spoločnosť. Ovládanie zložitého rituálu práce s kovmi, ktorého výsledkom boli nástroje a predmety dôležité pre každodenný ži-

vot, bolo určite váženým zamestnaním. Toto je možné potvrdiť i na základe etnologických prameňov, ktoré sa týkajú už práce so železom, no museli byť v mnohom inšpirované staršími znalosťami práce s meďou a bronzom. Dávna tradícia metalurgie zanechala bohatstvo materiálu v podobe bájí či jazykových výrazov, ktoré sa premietli do kultúrneho dedičstva mnohých európskych národov.

POUŽITÁ LITERATÚRA

- Balaša, G.* 1963: Novšie archeologické náleziská a nálezy z južnej oblasti stredného Slovenska, ŠZ 11, 179–208.
- Bátora, J.* 1976: Záchraný výskum na pohrebisku zo staršej doby bronzovej v Čachticiach, AVANS 1975, 21–32.
- Bátora, J.* 2000: Das Gräberfeld von Jelšovce/Slowakei. Ein Beitrag zur Frühbronzezeit im nordwestlichen Karpatenbecken. In: Prähistorische Archäologie in Südosteuropa, Band 16, Teil 2. Kiel.
- Bátora, J.* 2002: Contribution to the problem of “craftsmen” graves at the end of Aeneolithics and in the Early Bronze Age in Central, Western and Eastern Europe. SIArch L, 179–228.
- Bátora, J.* 2002a: K hrobom metalurgov z obdobia eneolitu v strednej, západnej a východnej Európe. In: Otázky neolitu a eneolitu našich krajín, 35–46. Nitra.
- Beneš, J.* 1998: Tier- oder Handwerkerbestattungen? Ein Beispiel zweier Aunjetitzer Objekte in Hrdlovka (Nordwestböhmen). In: Archäol. Arbeitsgemeinschaft Ostbayern/West- und Südböhmen. 7. Treffen, 130–134. Rahden/Westf.
- Budaváry, V.* 1932: Archeologický výskum Slovenského národného múzea na popolnicovom pohrebíšti lužicko-sliezského typu pri Ilave r. 1932, Časopis Muzeálnej slovenskej spoločnosti 24, 65–70.
- Čaplovič, P.* 1987: Orava v praveku, vo včasnej dobe dejinnej a na začiatku stredoveku. Martin.
- Eisner, J.* 1933: Slovensko v pravěku. Bratislava.
- Eliade, M.* 2000: Kovári a alchymisté. Praha.
- Furmánek, V.* 1990: Radzovce. Osada ľudu popolnicových polí. Bratislava.
- Gottwald, A.* 1912: Jednotlivé nálezy bronz. předmětů, depóty a kadluby z Prostějovska, Pravěk NŘ 8, 86–94.
- Harding, A. F.* 2000: European Societies in the Bronze Age. Cambridge.
- Jockenhövel, A.* 1982: Zeugnisse der primären Metallurgie in Gräbern der Bronze- und Alteisenzeit Mitteleuropas, Archeologia Polski XXVII/2, 293–301.
- Jockenhövel, A.* 1990: Bronzezeitlicher Burgenbau in Mitteleuropa. Untersuchungen zur Struktur frühmetallzeitlicher Gesellschaften. In: Orientalisch-Ägäische Einflüsse in der europäischen Bronzezeit, 209–228. Bonn.
- Malinowski, T.* 1982: Groby odlewców w kulturze łuzyckiej na ziemiach polskich. In: Pamiętnik muzeum między I, 249–270. Legnica.
- Nekvasil, J.* 1982: Pohřebiště lužické kultury v Moravičanech, FAM XI–1,2. Brno.
- Neustupný, J.* 1939: Poklad bronzů na Dreveníku ve Spiši, Sborník Národního musea v Praze I, 1938–1939, 201–220.
- Olexa, L.* 1987: Gräber von Metallgiessern in Nižná Myšľa, AR XXXIX, 255–275.

- Ondráček, J. – Šebela, L. 1985:* Pohřebiště nitranské skupiny v Holešově (katalog nálezů), Studie muzea Kroměřížska '85. Kroměříž.
- Paulík, J. 1965:* Súpis medených a bronzových predmetov v Okresnom vlastivednom múzeu v Rimavskej Sobote, ŠZ 15, 33–106.
- Prokeš, L. 2003:* Archeologické a lingvistické prameny k poznání počátků metalurgie a symboliky kovů, rukopis diplomové práce, ulož. na ÚAM FF MU v Brně. Brno.
- Salaš, M. 1985:* Metalurgická výroba na výšinném sídlišti z doby bronzové u Blučiny, ČMMZ, vědy společenské LXX, 37–56.
- Salaš, M. 1995:* Bemerkungen zur Organisation der Urnenfelderzeitlichen Metallverarbeitung unter Berücksichtigung des Mitteldonauländischen Kulturkreises in Mähren, AR XLVII, 569–586.
- Studeníková, E. – Paulík, J. 1983:* Osada z doby bronzovej v Pobedime. Bratislava.
- Stuchlík, S. 2002:* Grab eines Handwerkers in Borotice. In: Anodos. Studies of the Ancient World 2/2002 in Honour of Mária Novotná, 307–313. Trnava.
- Točík, A. 1979:* Výčapy – Opatovce und weitere altbronzezeitliche Gräberfelder in der Slowakei. Nitra.
- Vokolek, V. 1999:* Pohřebiště lidu popelnicových polí v Ostroměři. Hradec Králové.

Táto práca vznikla s podporou grantu GAČR a grantového projektu Moravskoslezská škola archeologických doktorských studií, reg. č. 404/05/H527.

Mgr. Zuzana Pančíková, Muzeum Boskovicka, Hradní 642/1, 680 01 Boskovice

K tisku doporučil prof. PhDr. Václav Furmánek, DrSc.

ZUSAMMENFASSUNG

Zur Problematik der gesellschaftlichen Stellung der Metallurgen in der Bronzezeit

Gräber von Metallurgen auf dem Gebiet Böhmens, Mährens und der Slowakei

Gräber mit Beigaben metallurgischen Charakters aus der Bronzezeit sind auf den Gebieten Böhmens, Mährens und der Slowakei selten. Es ist gelungen insgesamt dreizehn Fundstätten zusammenzutragen, von einigen Gräberfeldern stammen bloß zufällige Funde von Gießformen, auf anderen wurden auch mehrere Gräber untersucht (Jelšovce, Nižná Myšľa). Interessant ist das reich ausgestattete Grab 280 in Nižná Myšľa oder das Leichenbrandgrab aus einem Grabhügel in Vyšný Kubín mit zwölf Gießformen. Die Arbeit widmet sich Analogien aus den umliegenden Gebieten, wobei die Erkenntnisse zur gesellschaftlichen Stellung der Metallurgen teilweise auch aus ethnologischen und etymologischen Quellen schöpfen.