

Bláha, Radek; Sigl, Jiří

**Středověká a raně novověká polévaná keramika ve sbírkách  
královéhradeckého muzea : (několik poznámek k problematice)**

*Archaeologia historica*. 2010, vol. 35, iss. 1-2, pp. 233-251

ISSN 0231-5823 (print); ISSN 2336-4386 (online)

Stable URL (handle): <https://hdl.handle.net/11222.digilib/128150>

Access Date: 17. 02. 2024

Version: 20220831

Terms of use: Digital Library of the Faculty of Arts, Masaryk University provides access to digitized documents strictly for personal use, unless otherwise specified.

# Středověká a raně novověká polévaná keramika ve sbírkách královéhradeckého muzea

(Několik poznámek k problematice)

RADEK BLÁHA – JIŘÍ SIGL

**Abstrakt:** Součástí sbírek Muzea východních Čech v Hradci Králové je soubor středověké a novověké keramiky nalezené při znovuvýstavbě města po zrušení pevnosti na konci 19. století. Na rozdíl od středověkých nádob a kachlů nebyly zatím v dosavadním archeologickém bádání využity nálezy glazované středověké a novověké keramiky. V souboru čítajícím asi 130 kusů jsou zastoupeny tvary kuchyňské a stolní keramiky datovatelné od 14. do 19. století. Vedle nádob místní produkce jsou zde zastoupeny i četné importy, například kamenina.

**Klíčová slova:** Keramika – středověk – novověk – glazura – Hradec Králové.

**Some Notes on the Late-Mediaeval and Early Modern-Age Ceramics in the Collections of the Hradec Králové Museum**

**Abstract:** The collections of the East Bohemia Museum, Hradec Králové contain a series of late-mediaeval and early modern-age ceramics revealed at the end of the 19<sup>th</sup> century during town redevelopment on the site of a former stronghold. Unlike mediaeval vessels and tiles, glazed mediaeval and modern-age ceramics have not yet been integrated into existing archaeological research. The series, comprising ca. 130 pieces, includes kitchenware and tableware dated to the 14<sup>th</sup>–19<sup>th</sup> centuries. Apart from locally produced vessels, there are numerous imports, such as stoneware from regions outside the Czech lands.

**Key words:** Ceramics – Middle Ages – modern age – glazing – Hradec Králové.

Ve sbírkách Muzea východních Čech v Hradci Králové se nachází rozsáhlý soubor středověké až novověké keramiky obsahující cca 1300 nádob a jejich částí. Tato sbírka vznikala od 90. let 19. století v souvislosti se zvýšeným stavebním ruchem, který v Hradci Králové nastal po zrušení barokní pevnosti se v roce 1884. U většiny předmětů známe místo jejich nálezů, v převážné míře se jedná o označení majitele domu a stavební parcely, někdy i rok nálezů respektive předání do muzejní sbírky. Tyto údaje jsou uvedeny přímo na nádobě, nebo lístku vloženém dovnitř. Během posledního sta let byly tyto nádoby označeny několika řadami čísel, které se liší velikostí a barevným provedením, některé kusy však bohužel během let přišly o bližší označení. Příslušné údaje lze nalézt v lístkovém katalogu, který vypracovali Jan Tomský a Miroslav Richter v roce 1955, či v tzv. Seznamu středověkých nádob, který mezi lety 1912 a 1934 vyhotovili Ludvík Domečka a František Žaloudek. Základní informace, především číslo a místo nálezů, jsou zde doplněny náčrtem nádoby. Některé z nich se objevují včetně vyobrazení i v nálezových knihách I–IV, které obsahují především pravěké nálezy. Důležité údaje lze vyhledat i v nejstarších inventárních knihách historického muzea. V 60. letech 20. století byla tato sbírka rozhojněna o nálezy získané při rozsáhlé dokumentaci sond inženýrsko-geologického průzkumu městské památkové rezervace a v průběhu následného systematického výzkumu např. za domy č. p. 143/144, na hradě a v dalších místech středověkého jádra (Richter–Vokolek 1995, 9–56).

Většina nálezů pochází z Hradce Králové a jedná se zejména o nádoby získané při přestavbách domů v historickém jádru města. Lze předpokládat, že šlo o předměty ze středověkých a raně novověkých jímek. Mezi početné soubory pozdně středověké a raně novověké keramiky patří nálezy z přestavby domu č. p. 176 v Tomkově ulici na počátku 20. století. Další soubor byl získán při stavbě domu Záložního úvěrního ústavu na Velkém náměstí, č. p. 139–140. Menší soubory a jednotlivé nádoby a jejich zlomky se našly v Tomkově ulici v č. p. 176 a 177, v zadním traktu domu U Špuláků při stavbě bývalé spořitelny, č. p. 800, v domě U Beránka, dnes č. p. 30 na Velkém náměstí, a jinde. Některé nádoby a jejich zlomky pocházejí z prostoru hradeckých předměstí, kde hlavně od roku 1900 probíhala rozsáhlá

výstavba moderního města. Jedná se především o Pražské Předměstí, dále jsou zastoupeny nálezy z Malšovic, Třebše atd. Většinou blíže nelokalizovatelné jsou nádoby získané při regulaci v řečišti Labe a Orlice či z rozebírání pevnostních hradeb. Předměty z mimohradeckých lokalit jsou zastoupeny jen zcela výjimečně, jedná se například o technické misky z Kutné Hory.

Hradecká sbírka středověké keramiky byla až do 60. let 20. století jednou z největších svého druhu v Čechách, a proto sloužila jako dokladový a srovnávací materiál v základních pracích středověké archeologie (Nekuda–Reichertová 1968, 205, 213). Daleko méně byly využity keramické nálezy datovatelné do období raného novověku a glazovaná keramika, u níž bylo datování problematické, nicméně její část lze datovat již do 14. století (souhrnně např. Richter 1961, 573–574). Jedná se o cca 10 % z celkového počtu nádob, čili asi o 130 kusů.

V našem příspěvku se nezabýváme rozsáhlou sbírkou pozdně středověkých a novověkých kachlů, které pocházejí většinou z Hradce Králové. Výrazné jsou zde zastoupeny například polychromované kachle s renesanční výzdobou.

Neméně významné jsou fondy uměleckoprůmyslové sbírky hradeckého muzea obsahující zhruba 300 kusů keramických nádob datovatelných od 16. do 18. století, především porcelán, majoliku, fajáns, dekorativní předměty z pálené hlíny, výrobky hrnčířské a kamnářské. Tento soubor vznikl sloučením fondů historického muzea a průmyslového muzea v roce 1942. Sběrka je důležitá jako srovnávací materiál, ale jedná se většinou o předměty bez náleзовých okolností a místa původu, často získané nákupem či darem.

Novověká keramika, která v souborech pocházejících zejména z prostředí měst a hradů tvoří značnou až podstatnou část materiálu, byla až do nedávné doby badateli téměř opomíjena (souhrn této problematiky Smetánka–Žegklitz 1990, 7–21).

Zájem o středověkou a raně novověkou keramiku na Hradecku projevoval již Ludvík Domečka, jak o tom svědčí některé jeho drobné publikované příspěvky, a zejména jím zachráněné nálezy dochované ve sbírkách hradeckého muzea (např. Domečka 1898, 96). Zdeněk Smetánka hradecké nálezy glazovaných kachlů využil ve svých pracích o kachlích malého formátu (Smetánka 1959, 107–114), kachlích uhersko-česko-polské skupiny (Smetánka 1961, 597) a o počátcích ciničitolovnaté glazury na české keramice (Smetánka–Topolová 1967, 511–514), kterou kladl do 20. let 16. století. Z východočeských měst, které lze z historického hlediska s Hradcem Králové srovnávat, byla problematika glazované novověké keramiky řešena především v Chrudimi (Frolík–Sigl 1990; 1996, 47–48).

Za nejstarší polévanou keramiku z hradeckého prostředí lze považovat komorové kachle malého formátu s reliéfně zdobenou čelní stěnou opatřenou medově hnědou glazurou. Na reliéfu se objevují heraldické motivy lva a orlice, případně vyobrazení rytíře na koni (ukázka tab. 1:1). Tato skupina kachlů je datována do počátků či do první poloviny 14. století a dokládá vysokou úroveň hmotné kultury v městském prostředí (Smetánka 1959). O určité výjimečnosti a vzácnosti těchto předmětů svědčí i to, že novější rozsáhlé výzkumy v Hradci Králové tento malý soubor nerozšířily.

Druhou skupinou vospělé keramiky opatřené většinou žlutou, zelenou či medově hnědou polevou jsou drobné figurky a dětské hračky, jako koníci se sedly, jezdci na koních, panenky s řasenými rouchy, ptáčkové a další (ukázka tab. 1:2). Některé z těchto předmětů sloužily jako devocionálie a počátky jejich výskytu v archeologických nálezech lze sledovat na základě našich pozorování již od přelomu 13. a 14. století. K tomuto závěru docházíme na základě nových výzkumů na území města, které umožnily přesnější datování drobné keramické plastiky pocházející ze starých sbírek.

V souborech keramiky 14. až 15. století z odpadních jímek se poměrně často objevují pánve na nožkách s krátkou rozevřenou tulejkou opatřené uvnitř medově hnědou či hnědou polevou (HKS 88/05; tab. 2:6); jen výjimečně se naopak vyskytují pávním podobné hrnce na nožkách, tzv. grapy (inv. č. 753; tab. 2:1), s jedním či dvěma uchy. Uvedené tvary známe ze starších muzejních sbírek i z nových výzkumů, kde můžeme tento materiál přesně zařadit do určitého kontextu a srovnat s ostatními stratifikovanými keramickými a nekeramickými

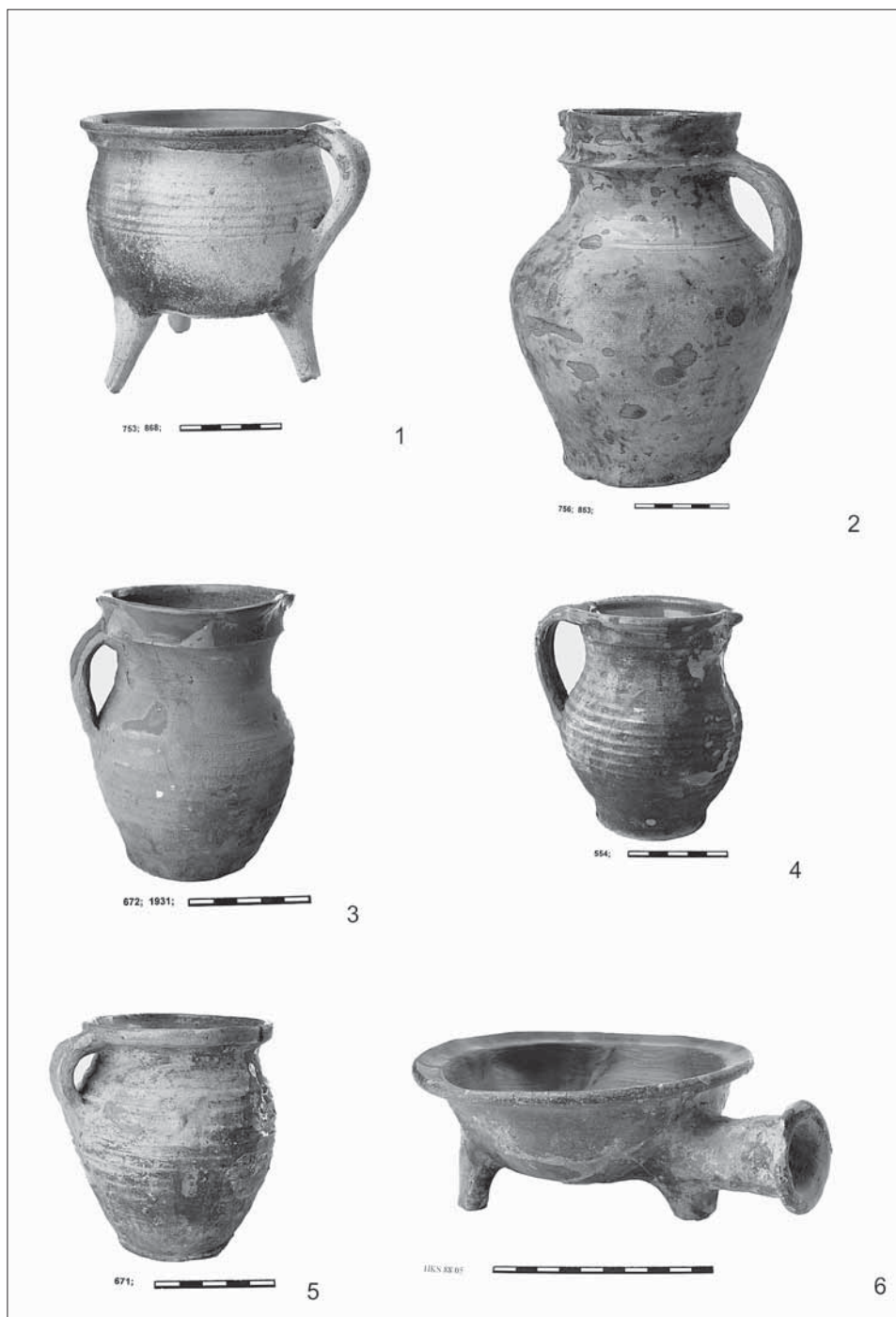


Tab. 1. 1 – kachle malého formátu s motivem lva a rytíře na koni (inv. č. 1744 a bez inv. č., Hradec Králové); 2 – glazované figurky a dětské hračky (inv. č. 3139, bez inv. č. a inv. č. 1399, Hradec Králové).

Tafel 1. 1 – kleinformatige Kachel mit Motiv eines Löwen und eines Ritters zu Pferde (Inv.-Nr. 1744 und ohne Inv.-Nr., Hradec Králové); 2 – glasierte Figuren und Kinderspielzeug (Inv.-Nr. 3139, ohne Inv.-Nr. und Inv.-Nr. 1399, Hradec Králové).

nálezů. Zmiňované výrobky lze považovat za importy. Určení místa jejich původu je úkolem budoucího bádání. Do období konce 14. a průběhu 15. století lze klást i některé džbány či konvice (inv. č. 756; tab. 2:2), které spojuje červenohnědá barva střepu. Tyto džbány mají vyšší okraj ve tvaru okruží malého průměru a jsou zdobeny kolkou či radélkem a vodorovnými rýhami. Medově hnědá poleva se nachází na vnitřní straně s přesahem na povrch nádoby. Mezi džbány je nápadná skupina tvarů s vysokým hrdlem a okrajem ve tvaru nízkého okruží, který má téměř stejný průměr jako výduť (inv. č. 672, 554; tab. 2:4). Ucha jsou tunelovitá či páskové profilace a bývají nasazena ve spodní části okraje a končí v úrovni maximální výduť. Na spodní části hrdla a na výduť je aplikována výzdoba vývalkovou šroubovicí, někdy v kombinaci se širokou jednoduchou vlnicí (inv. č. 672; tab. 2:3). Uvnitř nádoby je průsvitná či medově hnědá a tmavě žlutá poleva. Objevují se i hrnce s uchem a jednoduchým nahoru vytaženým okrajem, zdobené na výduť vývalkovou šroubovicí, polévané uvnitř žlutou či medově hnědou polevou (inv. č. 719 a 671; tab. 2:5). Jeden z hrnků má v horní části páskového ucha povrtán otvor pro připevnění pokličky. V hradeckých nálezech ze 14. a počátku 15. století známe množství hrnců, které jsou totožné, pokud se týče morfologie, výzdoby i technologie, s jedinou odlišností, a to absencí polevy. Na hrncích bez ucha, které se ještě zvláště v první polovině 14. století vyskytují, není ve sledovaném materiálu poleva užita. Jsou zastoupeny i miniaturní nádobky s jednoduchým okrajem zdobené například radélkem pokrývajícím celé tělo, polévané uvnitř průhlednou či žlutohnědou polevou (inv. č. 413; tab. 3:4).

Chronologicky o něco mladší, od 15. do 16. století, jsou tvary kuchyňské keramiky – hrnce s uchem, pánve, džbány a džbánky s výlevkou. Spíše ještě do 15. století můžeme klást hrnce ze světlé jemné hlíny, s jednoduchým okrajem a páskovým profilovaným uchem nasazeným těsně pod okrajem. Celé tělo je pokryto výraznou šroubovicí. Uvnitř je žlutá až



Tab. 2. 1 – inv. č. 753, bez lokality (Hradec Králové [?]); 2 – inv. č. 756, Hradec Králové, č. p. 145; 3 – inv. č. 672, Hradec Králové, č. p. 33; 4 – inv. č. 554, Hradec Králové, asi z č. p. 42; 5 – inv. č. 671, Hradec Králové, č. p. 33; 6 – číslo souboru 88/05, Hradec Králové, č. p. 101–103.

Tafel 2. 1 – Inv.-Nr. 753, ohne Fundort (Hradec Králové [?]); 2 – Inv.-Nr. 756, Hradec Králové, Konskriptionsnr. 145; 3 – Inv.-Nr. 672, Hradec Králové, Konskriptionsnr. 33; 4 – Inv.-Nr. 554, Hradec Králové, wohl von Konskriptionsnr. 42; 5 – Inv.-Nr. 671, Hradec Králové, Konskriptionsnr. 33; 6 – Tüte Nr. 88/05, Hradec Králové, Konskriptionsnr. 101–103.

žlutohnědá poleva, která se dostává i na vnější stranu (inv. č. 751; tab. 3:2). Období přelomu 15. a 16. století náleží hrnce vypálené do červená s jednoduchým vytaženým či mírně ovalným okrajem, páskovým prožlabeným uchem, zdobené v podhrdlí radélkem či na těle jemnými rýžkami. Uvnitř zjišťujeme tmavě červenohnědou polevu, která přetéká v úzkých pásech a kapkách až ke dnu nádoby (inv. č. 463, 667; tab. 3:1, 3). Džbánky či konvice mají výrazně členěné tělo a výduť (někdy včetně podhrdlí) je zdobena vývalkovou šroubovicí. Střep je vypálen do okrových či červenohnědých tónů. Žlutá či transparentní poleva pokrývá vnitřek nádoby a částečně i vnější stranu. Některé ze džbánek mají nahoru protažený okraj a tělo pokrývají jemné vodorovné rýžky (přírůstkové číslo 54/69; tab. 3:5). Větší džbány mají naopak plasticky členěné podhrdlí (inv. č. 122; tab. 3:6). Džbánům podobné jsou konvičky s úzkým profilovaným hrdlem zdobené radélkem v podobě vlnice (inv. č. 776; tab. 4:3). Zde se objevuje uvnitř zelená poleva, která přetéká na povrch nádoby.

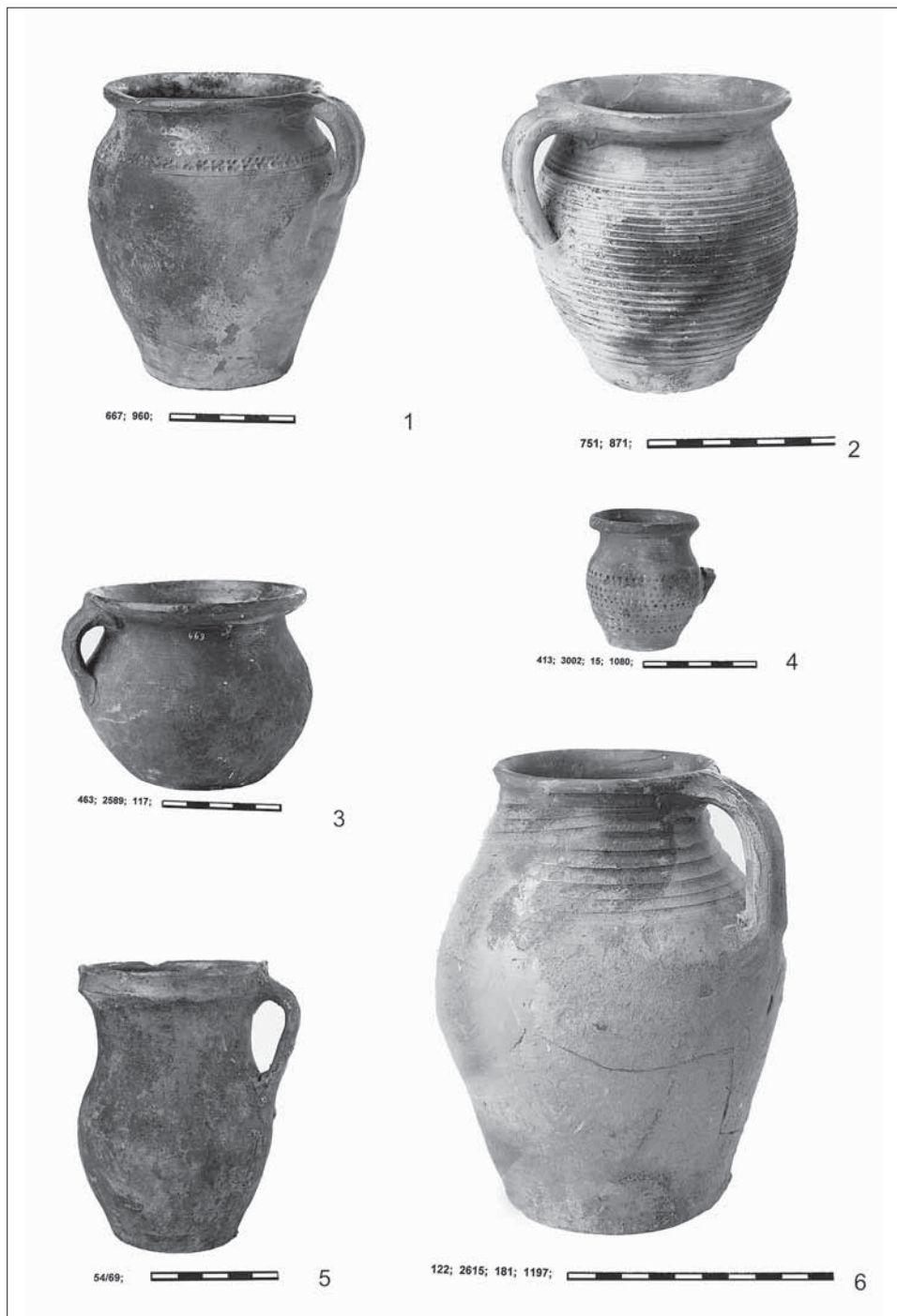
Další skupinu reprezentují středně vysoké štíhlé vyšší kuchyňské hrnce, vypálené do červenavých a okrových tónů. Okraje bývají jednoduché ovalené. Výzdoba je umístěna pouze na podhrdlí, kde se objevuje jedna či několik obvodových rýh, v některých případech se setkáme s výzdobou pomocí radélka v podobě vlnovky o nestejně amplitudě. Samotná výduť je bez výzdoby. Páskové ucho je nasazeno na okraji či těsně pod ním. Povrch nádob je hladký až hlazený. Hrnce jsou opatřeny uvnitř polevou, která je většinou aplikována i na okraj nádoby a stéká dolů po stěnách (inv. č. 372, 263, 244; tab. 4:1–2). Tuto skupinu keramiky datujeme do 16. století. Zdá se, že mezi hrnci tohoto období se již, alespoň ve sledovaném hradeckém materiálu, nevyskytují nádoby bez polevy.

Velká část polévané keramiky z pojednávané sbírky je datovatelná do 17. století a tvoří ji především hrnce s uchem několika velikostních kategorií. Největší nádoby jsou vysoké od 20 do 30 cm. Průměr nádob se pohybuje od 15 do 18 cm (inv. č. 1030, 1032; tab. 5:2, inv. č. 430; tab. 5:1). Nádoby jsou štíhlé s nevýraznou výduť. Ucho je široké páskové, prožlabené, protažené, nasazené na okraj a maximální výduť. U některých nádob je náznak nožkovitého odsazení dna. Okraj bývá jednoduchý ovalený, nepatrně zesílený, některé nádoby mají náznak nízkého okruží. Výzdoba je jednoduchá, umístěná na podhrdlí, v podobě šroubovicových rýh. Ostatní část těla není zdobena. Povrch nádoby je hladký, nese svislé či šikmé stopy hlazení. Poleva pokrývá vnitřek nádoby, okraj a zejména ucho. Lze sledovat odstíny od medově hnědé až po zelenohnědou či žlutozelenou polevu. Vnější povrch nádoby je rezný, jen místy s kapkami polevy, střep bývá vypálen do okrových až červenavých barev. Většina nádob je v partiích proti uchu silně očazena.

Další velikostní kategorii tvoří hrnce střední velikosti od 14 do 20 cm a průměru okraje 10–14 cm (inv. č. 402, 152, 187; tab. 5:4, dále inv. č. 32, 265, 778, 552, 264, 49, 50 (852), 259, 186 /874/). Profilace těl nádob a jejich okrajů je obdobná velkým hrncům, některé tvary jsou baňatější (inv. č. 778, bez inv. č.; tab. 5:3). Kromě širších páskových uch se ojediněle objevují i ucha tunelovitého průřezu (inv. č. 32). Výzdoba je umístěna na podhrdlí a tvoří ji jedna až několik obvodových rýh. Poleva, v šesti případech v odstínech žlutohnědé až hnědé, pokrývá vnitřní stěny nádob a přesahuje na vnější stranu okraje a na ucho. Ostatních šest nádob má glazuru v odstínech zelené barvy. Vnější povrch nádob je rezný, hlazený, střep je vypálen do světle okrové až červenavé barvy.

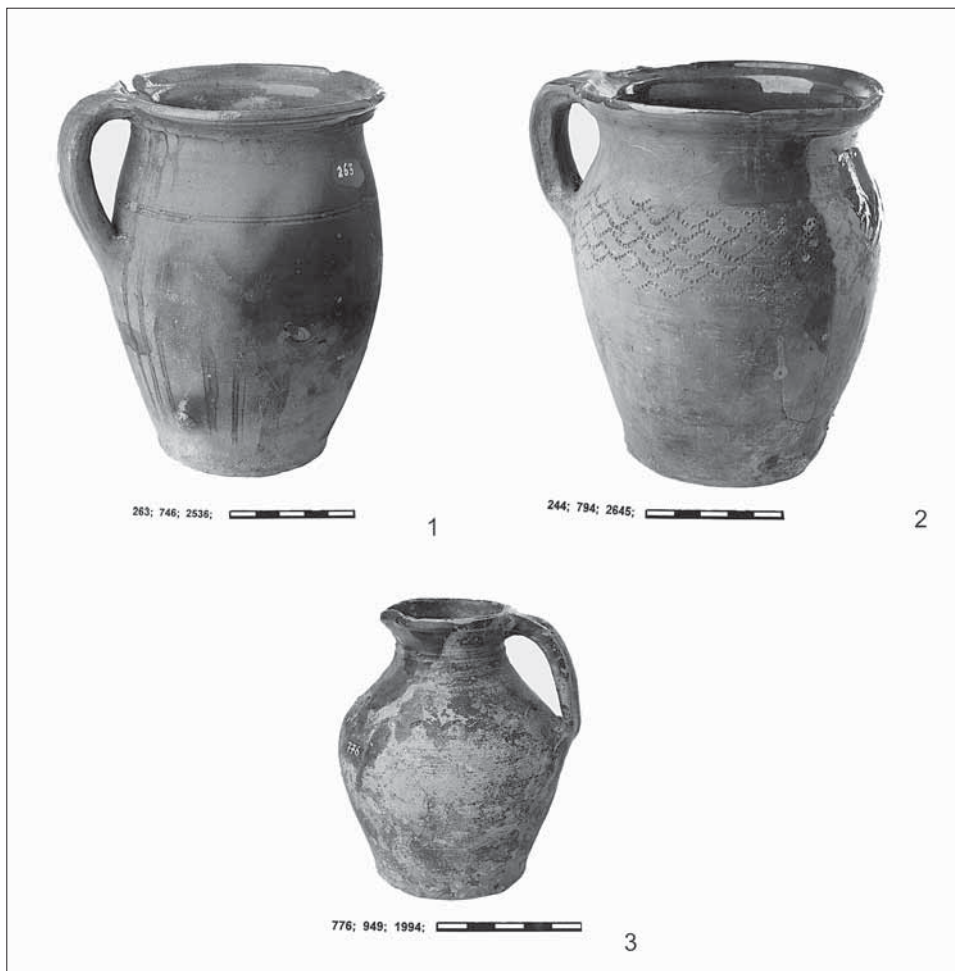
Třetí velikostní skupinu hrnců představují malé hrnečky o výšce od 8 do 12 cm a průměru okraje 7–9 cm (inv. č. 1433; tab. 5:7, inv. č. 853, 599; tab. 5:6, inv. č. 262, 525; tab. 5:5, inv. č. 134/67, 738, 573). Morfologie nádob i povrchová úprava a výpal jsou stejné či podobné jako u dvou předchozích skupin. Zaznamenáváme určitý rozdíl ve výzdobě, kdy obvodové rýhy, rytá či vývalková šroubovice, jsou u některých nádob aplikovány na podhrdlí až maximální výduť. Může to snad být ukazatelem, který naznačuje detailnější chronologické zařazení těchto podobně zdobených hrnečeků. Tvarově se ze skupiny hrnečeků vymyká štíhlá válcovitá nádobka s náznakem nožky, vysoká zhruba 10 cm o průměru okraje 8 cm (inv. č. 118; tab. 6:1), kterou lze interpretovat jako pohárek. Z jednoduchého okraje se klene páskové až tunelovité ucho zhruba doprostřed výšky nádoby. Uvnitř nádoby je





Tab. 3. 1 – inv. č. 667, bez lokality (Hradec Králové [?]); 2 – inv. č. 751, Hradec Králové, v (pevnostních) hradbách; 3 – inv. č. 463, Hradec Králové, řečiště Labe 1911; 4 – inv. č. 413, Hradec Králové, č. p. 177; 5 – číslo souboru 54/69, Hradec Králové, č. p. 199; 6 – inv. č. 122, Hradec Králové, Pražská flošna.

Tafel 3. 1 – Inv.-Nr. 667, ohne Fundort (Hradec Králové [?]); 2 – Inv.-Nr. 751, Hradec Králové, in den Festungswällen; 3 – Inv.-Nr. 463, Hradec Králové, Elbeflussbett 1911; 4 – Inv.-Nr. 413, Hradec Králové, Konskriptionsnr. 177; 5 – Tüte Nr. 54/69, Hradec Králové, Konskriptionsnr. 199; 6 – Inv.-Nr. 122, Hradec Králové, Pražská flošna (Prager Flesche).



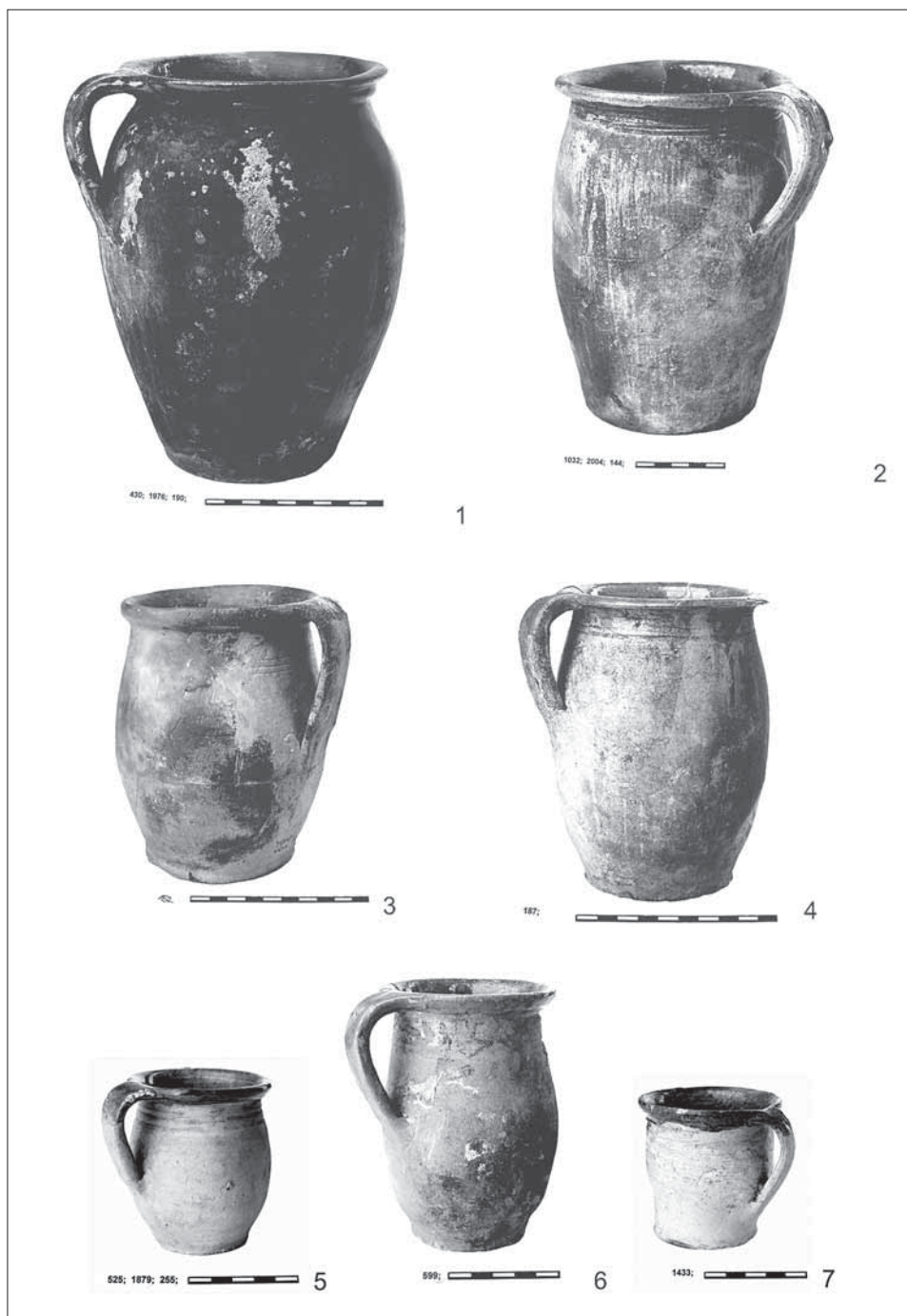
Tab. 4. 1 – inv. č. 263, Hradec Králové, č. p. 176; 2 – inv. č. 244, Hradec Králové, č. p. 154; 3 – inv. č. 776, Malšovice, živnost p. Francka 1926.

Tafel 4. 1 – Inv.-Nr. 263, Hradec Králové, Konskriptionsnr. 176; 2 – Inv.-Nr. 244, Hradec Králové, Konskriptionsnr. 154; 3 – Inv.-Nr. 776, Malšovice (Malschowitz), Gewerbebetrieb von Herrn Franck 1926.

transparentní poleva, na vnitřní a vnější straně okraje je poleva zelená. Výzdoba je umístěna na tělo nádoby bezprostředně pod okrajem v podobě tří obvodových rýh. Obvodová rýha odděluje také tělo nádoby a dno.

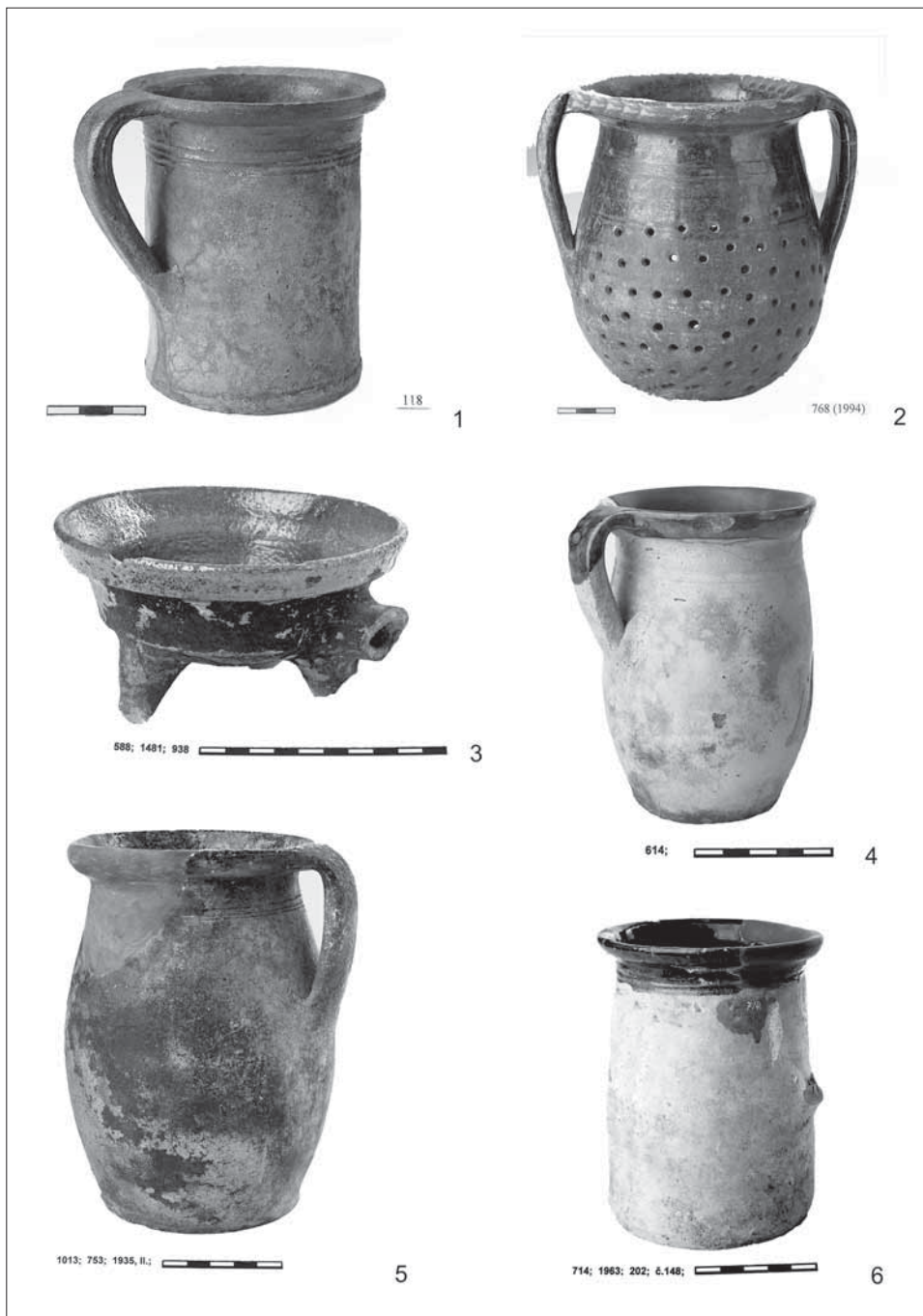
O něco mladší, asi z první poloviny 18. století, je skupina šesti nádob, kterou můžeme morfologicky rozdělit na hrnce a hrnečky, pohárek a cedník. Hrnce jsou střední a menší velikostní kategorie o výšce 11–17 cm a průměru okraje 8–11 cm (inv. č. 426, 614, 371 a 1013). Od starších nádob se liší třemi znaky, z nichž prvním je širší páskové či tunelovité neprofilované ucho. Druhou odlišností je průměr dna, který je znatelně větší než u starších tvarů. Dále lze sledovat poněkud odlišnou profilaci, kdy se maximální výduť posouvá do spodní poloviny výšky nádoby, která získává soudkovitý až vakovitý tvar. Pokud je nádoba zdobena, jsou podobně jako u výše uvedených skupin hrnců umístěny obvodové rýhy na podhrdlí. Uvnitř nádob je poleva, která se objevuje i na vnějším okraji a uchu. V našem malém, ne zcela reprezentativním souboru – nevíme, zdali se nejedná o náhodu – sledujeme u dvou větších hrnců výskyt zelené polevy (např. inv. č. 1013; tab. 6:5), u menších tvarů je poleva žlutá až žlutohnědá (např. inv. č. 614; tab. 6:4). K větším nádobám přiřazujeme





Tab. 5. 1 – inv. č. 430, Hradec Králové, č. p. 177; 2 – inv. č. 1032, Hradec Králové, č. p. 139–140; 3 – bez inv. č., Třebeš, č. p. 152; 4 – inv. č. 187, Hradec Králové, č. p. 139–140; 5 – inv. č. 525, Hradec Králové, řeciště Labe 1908–1909; 6 – inv. č. 599, Hradec Králové, č. p. 24; 7 – inv. č. 1433, Hradec Králové, v hradbách za Grandhotelem.

Tafel 5. 1 – Inv.-Nr. 430, Hradec Králové, Konskriptionsnr. 177; 2 – Inv.-Nr. 1032, Hradec Králové, Konskriptionsnr. 139–140; 3 – ohne Inv.-Nr., Třebeš (Trebesch), Konskriptionsnr. 152; 4 – Inv.-Nr. 187, Hradec Králové, Konskriptionsnr. 139–140; 5 – Inv.-Nr. 525, Hradec Králové, Elbeflussbett 1908–1909; 6 – Inv.-Nr. 599, Hradec Králové, Konskriptionsnr. 24; 7 – Inv.-Nr. 1433, Hradec Králové, in den Wällen hinter dem Grand Hotel.



Tab. 6. 1 – inv. č. 118, Hradec Králové, Karlova tř.; 2 – inv. č. 768, Hradec Králové, č. p. 45; 3 – inv. č. 588, Hradec Králové; 4 – inv. č. 614, Hradec Králové; 5 – inv. č. 1013, Hradec Králové, č. p. 139–140; 6 – inv. č. 714, Hradec Králové, č. p. 176.  
 Tafel 6. 1 – Inv.-Nr. 118, Hradec Králové, Karlstr.; 2 – Inv.-Nr. 768, Hradec Králové, Konskriptionsnr. 45; 3 – Inv.-Nr. 588, Hradec Králové; 4 – Inv.-Nr. 614, Hradec Králové; 5 – Inv.-Nr. 1013, Hradec Králové, Konskriptionsnr. 139–140; 6 – Inv.-Nr. 714, Hradec Králové, Konskriptionsnr. 176.

i cedník na třech (nedochovaných) nožkách (inv. č. 768; tab. 6:2), vysoký 16 cm, průměr okraje činí 12,5 cm. Nádoba má vakovitý tvar, ze zesíleného okraje proti sobě vyběhají dvě široká, pásková, protažená, jen nepatrně profilovaná ucha zakončená na maximální výduti. Na rozdíl od všech popisovaných nádob je zelená poleva na vnitřní i vnější straně nádoby. Na podhrdlí je umístěna rytá šroubovice. V místech, kde je dnes poleva odřena, je patrně červenavé vypálení. Tvarově se odlišuje štíhlý kónický se ke dnu rozšiřující pohár o výšce 13,5 cm a průměru okraje 10 cm (inv. č. 714; tab. 6:6). Poleva je uvnitř žlutá, na vnější a vnitřní části okraje tmavě hnědá. Na povrchu nádoby se vyskytují žluté až žlutozelené skvrny. Pod okrajem jsou umístěny dvě výrazné obvodové rýhy. Na povrchu je nádoba hlazená, střep vypálen do světle okrové barvy. Ucho bylo odlomeno, jeho kořen byl umístěn zhruba v polovině výšky pohárku. Do stejného období snad můžeme klást i částečně dochovanou pánev na nožkách s tulejkovitou rukojetí a vytaženým okrajem, která má uvnitř zelenou polevu aplikovanou i na vnější část okraje (inv. č. 588; tab. 6:3). Střep je světle šedý, tvrdě pálený.

Vývoj hradecké novověké keramiky ve sledovaném souboru pokračuje několika zástupci, jejichž výskyt snad můžeme datovat do přelomu 18. a 19. století a počátku 19. století. Z nich první je hrnec soudkovité profilace (inv. č. 870; tab. 7:4) o výšce 16 cm a průměru okraje 13,5 cm a širokého dna o průměru 12 cm. Z jednoduchého oble zesíleného okraje se klene široké páskové neprofilované ucho končící zhruba v druhé třetině výšky nádoby od okraje. Na kořenu ucha se nachází oválná jamka. Výzdoba je umístěna těsně pod okrajem v podobě dvou výraznějších rýh. Střep nádoby červenavé barvy nebyl zřejmě dobře vypálen, neboť na vnějším povrchu výrazně koroduje. Transparentní poleva je umístěna uvnitř nádoby, na okraji a v horních partiích ucha. Datování této nádoby se opírá zejména o široké dno, které může souviset s užíváním sporáku v měšťanských domácnostech.

Druhý tvar představuje torzovitě dochovaná mělká mísa (inv. č. 1081; tab. 7:1) o výšce 10,5 cm, průměru okraje 32 cm a průměru dna 12 cm. Charakteristická je hnědá poleva uvnitř nádoby. Vnitřní strana je pod okrajem zdobena rytou žlutě inkrustovanou jednoduchou vlnicí, která se opakuje po obvodu dna. Tuto vlnici o okraje doplňuje cca pět koncentrických rýh se žlutou inkrustací. Střep povrchu misky je režný, hlazený, světle hnědé barvy. Podobným tvarem je zlomek misky (inv. č. 1081) či talíře o průměru 30 cm. Vnitřní stranu pokrývá obdobná glazura jako u předchozí nádoby, zde však bez další výzdoby. Indikátorem datování může být poměrně velký průměr dna nádoby. Patří sem asi i spodní část velké nádoby (inv. č. 1081; tab. 7:2), bílého až rezavě hnědého kvalitně páleného střepu, jejíž vnitřní část je opatřena žlutohnědou glazurou, na plášti jsou na šedočerném lesklém podkladu bílé plasticky vystupující rostlinné motivy. Může se jednat o napodobeninu fajánsu či majoliky. Podobně lze datovat i zlomek velkého talíře (inv. č. 1032; tab. 7:3) jemného režného okrového povrchu s technologickými žlábkami. Na vnitřní straně je na hnědém podkladu bíle malovaný geometrický (vlnice, koncentrické kruhy) a stylizovaný, snad vegetabilní dekor.

Rámcově do 17.–18. století spadá kruhová forma o průměru 14,5 cm a výšce 1,5 cm (inv. č. 226; tab. 7:5) vyrobená z hrnčiny vypálené do rezavě hnědých tónů. Vnitřek formy je opatřen vtlačovaným vegetabilním motivem antické vázy s kyticí obtočenou vavřínovým věncem a překryt žlutohnědou glazurou. Podle materiálu by se mohlo jednat o produkci místních dílen.

Snad do stejného časového úseku (17.–18. století) lze zařadit malou nádobku, asi džbánček (inv. č. 1841; tab. 8:1), vysoký přibližně 7 cm. Červený střep je na vnější straně pokryt hnědofialovou polevou se zapouštěnými bílými skvrnami. Může jít o dětskou hračku.

Do 17. století či mladšího období patří poklička s knoflíkem (inv. č. 192) o průměru 8 cm a výšce 4,5 cm. Povrch nádoby je pokryt malovanými koncentrickými kruhy hnědozelené a žluté barvy překrytými průsvitnou polevou.

Ve sledovaném souboru můžeme identifikovat i nádobu datovatelnou do 19. století, kterou považujeme za zástupce místní výroby. Jedná se o nízký široký hrnec (inv. č. 878; tab. 8:2) vysoký 10 cm, průměr okraje činí 13 cm a dna 12 cm. Nádoba s maximální výduti v dolní třetině těla má nožkovitě odsazené dno a páskové ucho sahající od okraje po spodní část těla



Tab. 7. 1 – inv. č. 1081, bez lokality; 2 – inv. č. 1081, bez lokality; 3 – inv. č. 1032, bez lokality; 4 – inv. č. 870, Hradec Králové; 5 – inv. č. 226, bez lokality.

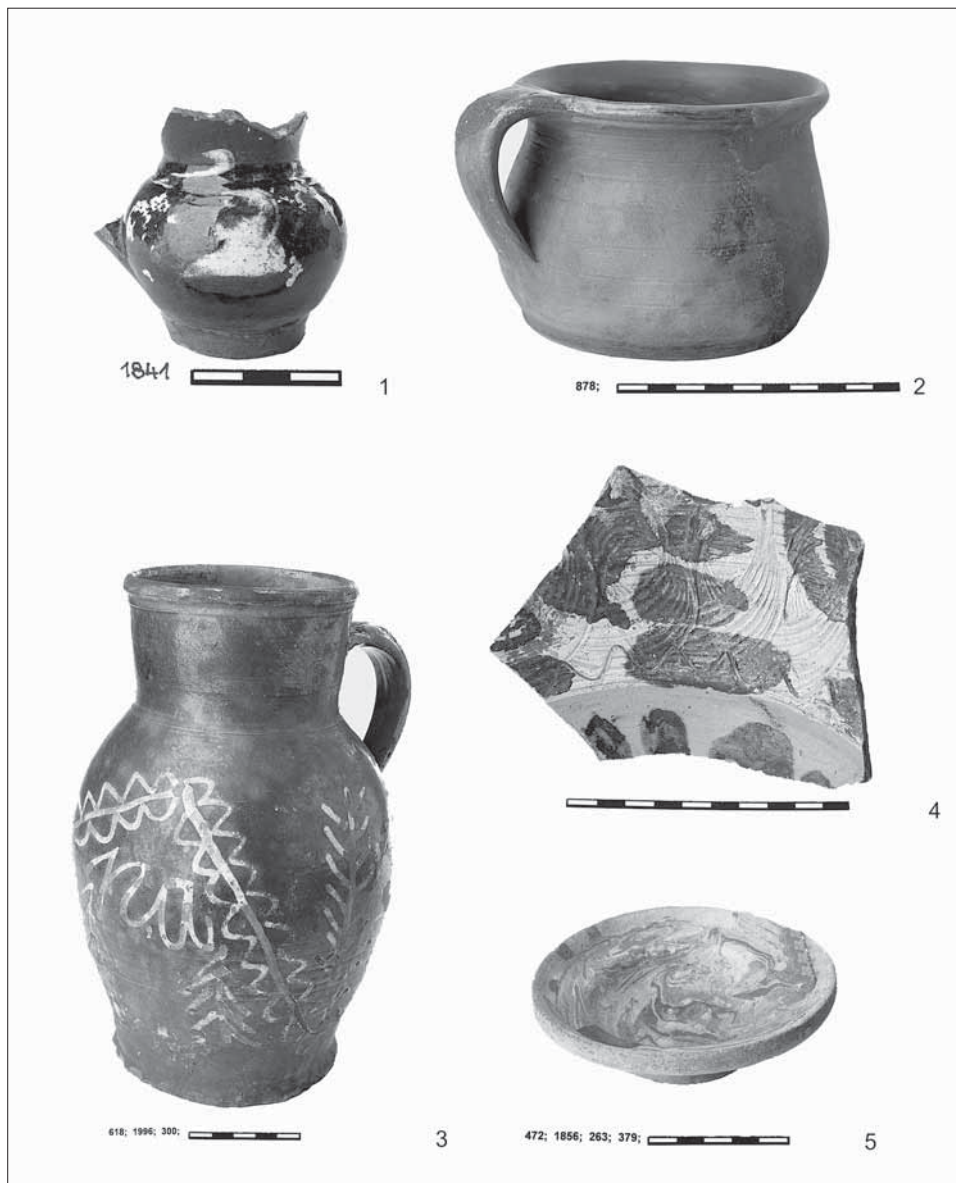
Tafel 7. 1 – Inv.-Nr. 1081, ohne Fundort; 2 – Inv.-Nr. 1081, ohne Fundort; 3 – Inv.-Nr. 1032, ohne Fundort; 4 – Inv.-Nr. 870, Hradec Králové; 5 – Inv.-Nr. 226, ohne Fundort.

téměř u dna. U kořene ucha je oválná jamka. Okraj je na vnitřní straně prožlabený a oble zesílený, se dvěma rýhami. Na povrchu těla jsou řídké vodorovné rýhy, těsně nad výdutí se nachází vodorovný pás šikmého „věchtování“. Uvnitř nádoby, na okraji a horní části ucha je zelenožlutá poleva. Vnější plášť nádoby je režný, hladký, vypálený do červenohnědé barvy. Místního původu může být zlomek velké talíře či mísy (inv. č. 1030; tab. 8:4) režného jemného okrového povrchu s jemnými, zřejmě technologickými žlábký. Vnitřní strana je pokryta malovaným šedozeleným a zeleným převážně geometrickým dekorem s rytou jednoduchou vlnicí. Tuto výzdobu překrývá průhledná poleva.

Lidovou keramiku, která může pocházet ze sousedních regionů, reprezentují dva talíře. První (inv. č. 472; tab. 8:5) je menšího rozměru, o průměru okraje 12 cm a výšce 3,5 cm. Uvnitř je poleva s červeným a zeleným mramorováním. Druhý talíř (inv. č. 1252) je větší, o průměru 24 cm a výšce 5,5 cm. Uvnitř je výzdoba tvořená červenými, zelenými a modrými šikmými pásy. Vnější strana obou nádob je režná, světle okrové barvy. Na dně jsou dobře viditelné stopy po odřezávání. Vnitřní výzdoba obou nádob byla prováděna tzv. trasakováním. Nádoby můžeme datovat do širokého intervalu 17.–19. století.

Mezi lidovou keramiku patří i džbán baňatého těla s válcovitým hrdlem a nepatrně





Tab. 8. 1 – inv. č. 1841, bez lokality (Hradec Králové [?]), 1923; 2 – inv. č. 878, Hradec Králové, stavba vodovodu; 3 – inv. č. 618, bez lokality (Hradec Králové [?]), koupen od K. Stroffa; 4 – inv. č. 1030, bez lokality; 5 – inv. č. 472, Hradec Králové, řečiště Labe 1908.

Tafel 8. 1 – Inv.-Nr. 1841, ohne Fundort (Hradec Králové [?]), 1923; 2 – Inv.-Nr. 878, Hradec Králové, Bau der Wasserleitung; 3 – Inv.-Nr. 618, ohne Fundort (Hradec Králové [?]), Ankauf von K. Stroff; 4 – Inv.-Nr. 1030, ohne Fundort; 5 – Inv.-Nr. 472, Hradec Králové, Elbeflussbett 1908.

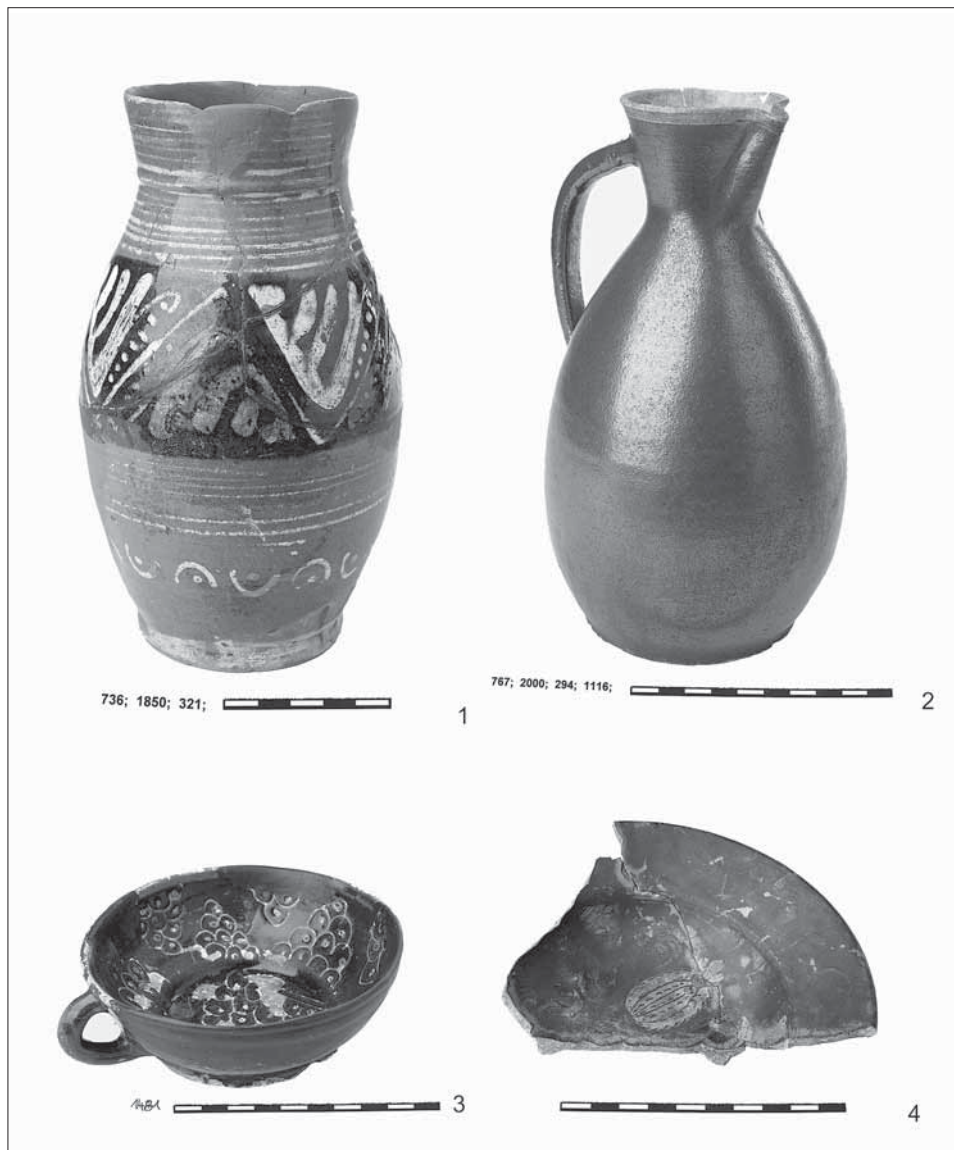
zesíleným okrajem (inv. č. 618; tab. 8:3) vysoký 24 cm a o průměru okraje 11 cm. Tune-  
lovité ucho je nasazeno v polovině hrdla a sahá do horní třetiny těla. Na červenohnědém  
nástřepí byly bílou barvou namalovány rostlinné a geometrické motivy a písmena malé „a“  
a „pa“, jedná se asi o zbytky původního nápisu „Na památku“. Tato výzdoba byla překryta  
transparentní polevou.

V popisovaném souboru se setkáváme s několika jedinci, kteří pocházejí z českých dí-  
len nacházejících se vně oblasti východních Čech. Výrazný je i štíhlý džbán s odlomeným



uchem a nožkovitým dnem (inv. č. 736; tab. 9:1) vysoký 18 cm, s průměrem okraje 7 cm. Na vysokém okraji a hrdle je pás bíle malovaných úzkých vodorovných linií. Obdobná výzdoba je i na spodní části těla. V horní polovině těla je široký hnědý pás, na kterém jsou bílé a zelené do sebe zapadající trojúhelníkovité rostlinné motivy. Ve spodní části výdutí je pás bílých malovaných půlobloučků s tečkou. Tato nádoba snad patří okruhu berounského zboží a můžeme ji datovat do druhé poloviny 16. století.

Do 16.–17. století lze zařadit zlomky majolikového talíře (inv. č. 1032; tab. 9:4) o průměru okraje 18,5 cm a výšce 4 cm. Na šedočerném podkladu jsou namalovány motivy tulipánu žluté a zelené barvy.



Tab. 9. 1 – inv. č. 736, Hradec Králové, č. p. 141; 2 – inv. č. 767, Hradec Králové, č. p. 45; 3 – inv. č. 1481, Hradec Králové; 4 – inv. č. 1032, bez lokality.

Tafel 9. 1 – Inv.-Nr. 736, Hradec Králové, Konskriptionsnr. 141; 2 – Inv.-Nr. 767, Hradec Králové, Konskriptionsnr. 45; 3 – Inv.-Nr. 1481, Hradec Králové; 4 – Inv.-Nr. 1032, ohne Fundort.

Dalším tvarem je šálek či miska se dvěma uchy (inv. č. 1481; tab. 9:3) o průměru okraje 13,5 cm a výšce 4,5 cm. Dno je nožkovitě odsazeno. Na červenohnědém střepu je bílá engoba, překrytá tmavě modrou glazurou. Do vnitřní strany stěn a dna jsou vyryty stylizované vinné hrozny. Nádobu snad pochází z okruhu mezzomajolik či polofajánsi, které lze datovat od konce 16. do 19. století. Popisovaný kus patří spíše do mladšího období.

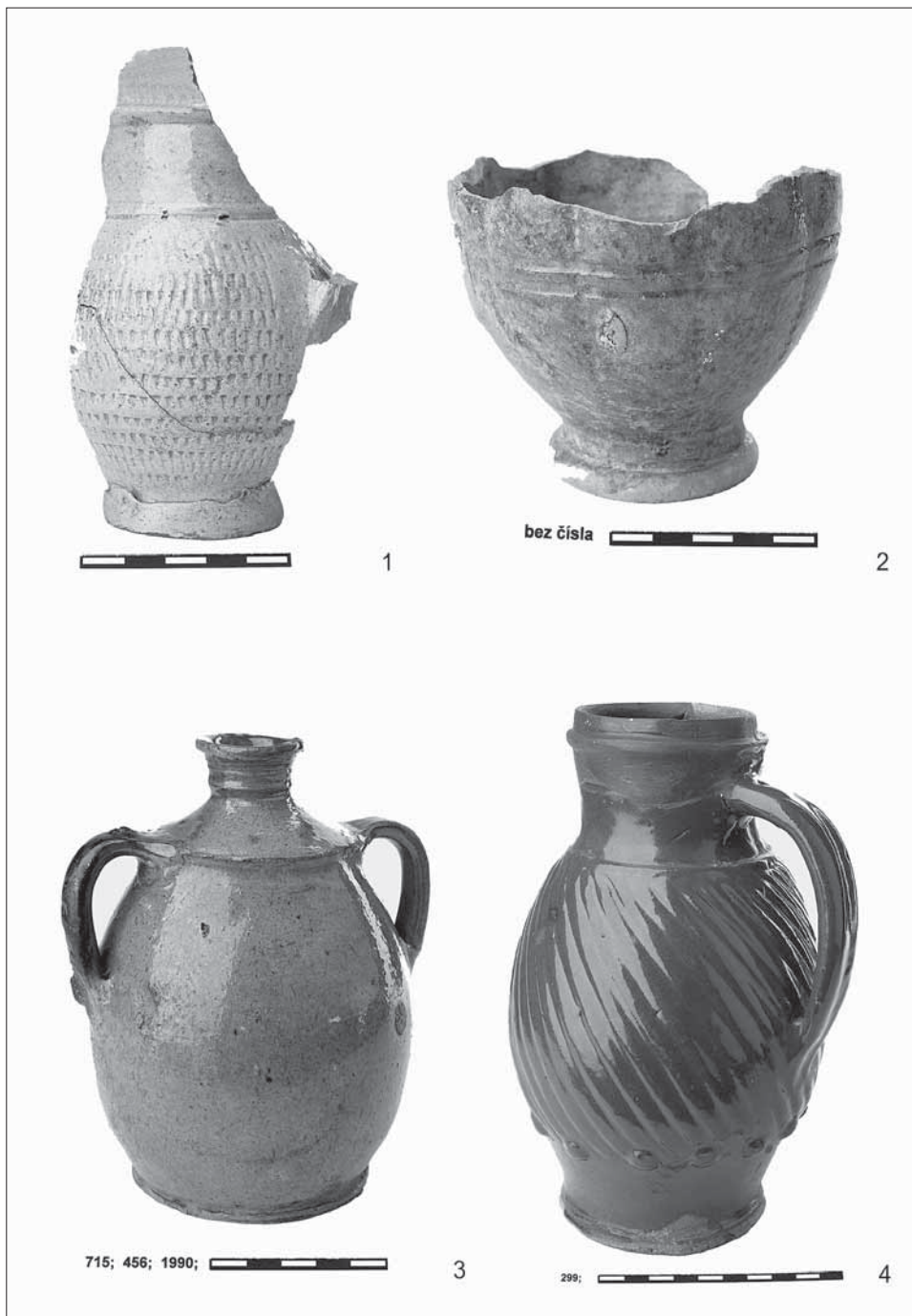
Ze sledovaného souboru se vyděluje i konvice s výlevkou, štíhlým tunelovitým uchem a nálevkovitě rozevřeným okrajem (inv. č. 767; tab. 9:2) vysoká 21 cm, s průměrem okraje 6,5 cm. Tělo je vakovité, největší výduť se nachází těsně nade dnem, které je mírně nožkovitě odsazeno. Tunelovité ucho je nasazeno těsně pod okrajem zhruba do poloviny těla. Povrch je pokrytý tmavě hnědou lesklou plevou, vnitřek je světle okrový. Nádobu má slinutý střep, jedná se o kameninu zřejmě pocházející z mladoboleslavského výrobního okruhu. Lze ji datovat do konce 19. století.

U některých nádob lze předpokládat jejich mimočeský původ, případně se může jednat o domácí napodobeniny cizích vzorů. Do této skupiny klademe džbáněk či konvičku ze světlé tvrdě pálené hlíny, s vysokým okružím, jehož výduť je celá opatřena radélkovou výzdobou. Vnější plášť nádoby pokrývá žlutá poleva, která stéká po vnitřní straně hrdla (inv. č. 1030; tab. 10:1). Z druhé nádoby (bez inv. č.; tab. 10:2) je dochována pouze spodní část s vysokou nožkou a svisle prolamovanou výduť zdobenou vodorovnými rýhami a svislými radélkovými pásy. Na vnitřní stranu je aplikována žlutá poleva, na vnější se nachází světle zelená. Dále sem patří výrazně profilovaný džbáněk (inv. č. 587) s hubičkou, odlomeným profilovaným uchem a nožkovitým dnem. Výška nádoby dosahuje 12 cm, průměr okraje činí 8,5 cm. Střep je vypálen do rezavě červených tónů, v místech, kde není glazura, je povrch hladký. Čirá poleva pokrývá celý vnitřek nádoby, na vnější straně sahá až po spodní kořen ucha. Nádobu můžeme datovat do konce 16. století.

Zajímavým tvarem je lahvovitá nádobka (inv. č. 715; tab. 10:3) vysoká 14 cm, se dvěma uchy, která vyběhají z límce na rozhraní hrdla a těla, maximální výduť se nachází zhruba v polovině těla, kde končí i obě tunelovitá ucha. Dno má nožkovitě odsazení. Střep nádoby, vypálený do hnědavých tónů, je uvnitř i na povrchu pokryt žlutohnědou polevou. Jedná se nejspíše o import z oblastí ležících jižně či západně od českých zemí. Časové zařazení je značně problematické a přikláníme se nejspíše k rozpětí 16.–18. století.

Ze sledovaného souboru se nápadně vymykají dva džbány podobné profilace s výrazným válcovitým okrajem a baňatým tělem odděleným od hrdla plastickým žebrem. Maximální výduť se nachází uprostřed těla, pro obě nádoby je také charakteristické nožkovitě odsazené dno. První z nádob (inv. č. 766) je vysoká 14,5 cm. Hrdlo a horní část výduťi pokrývají šroubovicové rýhy. Krupičkovaný povrch džbánu má aplikovanu tmavě hnědou polevu. Druhá nádoba (inv. č. 299; tab. 10:4) je vysoká 22 cm. Tělo je zdobeno šikmým žlábkováním a nade dnem vodorovnou řadou okrouhlých pupíků. Na uchu u okraje se nachází otvor pro upevnění pokličky. Nádobu je vně i uvnitř opatřena lesklou hnědou polevou. Větší nádobu snad můžeme datovat do 17. století, menší do 18. století a jedná se o mužakovské kameniny či jejich napodobeniny. Podobné nálezy známe i ze střepového materiálu.

Cizí původ či předlohu předpokládáme u další výrazné skupiny, která se zcela zřetelně vydělila ze sledovaného souboru. Jde o asi deset nádob získaných ze stavby domu č. p. 176 v Tomkově ulici na počátku 20. století. Jedná se o pohárovité nádoby, které mají jedno až tři ucha, dále lahvovitě nádoby či džbány s výrazným nožkovitým dnem, jejichž povrch je pokryt černohnědou a fialovohnědou „manganovou“ polevou. Náleží sem štíhlý džbáněk (inv. č. 1085) s jednoduše profilovaným okrajem, nožkovitým dnem a fialově hnědou „manganovou“ polevou vně a zelenožlutou polevou uvnitř, obdobný charakter má i nádoba inv. č. 1079 (tab. 11:1). Charakteristické pro tuto skupinu jsou poháry se třemi uchy s výrazným nožkovitým dnem (inv. č. 291). Podobný je i pohár se třemi uchy (inv. č. 1984, pochází však z prostoru dnešní třídy Karla IV. na místě středověkého předměstí; tab. 11:2) tunelovité profilace s nožkovitým dnem, podhrdlí je zdobeno dvěma žlábký. V horní části těla mezi uchy jsou tři kolky kruhového tvaru o průměru 2 cm s motivy křížů. Na vnější



Tab. 10. 1 – bez inv. č. a lokality; 2 – bez inv. č. a lokality; 3 – inv. č. 715, Hradec Králové, č. p. 176; 4 – inv. č. 299, Hradec Králové, č. p. 193.

Tafel 10. 1 – ohne Inv.-Nr. und Fundort; 2 – ohne Inv.-Nr. und Fundort; 3 – Inv.-Nr. 715, Hradec Králové, Konskriptionsnr. 176; 4 – Inv.-Nr. 299, Hradec Králové, Konskriptionsnr. 193.



Tab. 11. 1 – inv. č. 1085, Hradec Králové, č. p. 176; 2 – inv. č. 1984, Hradec Králové, Karlova třída; 3 – bez inv. č. a lokality; 4 – bez inv. č. a lokality.

Tafel 11. 1 – Inv.-Nr. 1085, Hradec Králové, Konskriptionsnr. 176; 2 – Inv.-Nr. 1984, Hradec Králové, Karlstrasse; 3 – ohne Inv.-Nr. und Fundort; 4 – ohne Inv.-Nr. und Fundort.

straně je černohnědá „manganová“ poleva, na vnitřní medově hnědá poleva. Podobné tvary s manganovou polevou máme i ze střepevého materiálu. I zde se jedná o poháry či džbány s vysokým okrajem. V případě těchto tvarů může jít o imitace německé kameniny v místním prostředí a lze je datovat do první poloviny 17. století.

Ve sledovaném souboru se setkáváme také s kvalitní kameninou. Nejvýraznější je zlomek džbánu s okrajem o průměru 5 cm s proplétaným uchem a dvěma značkami se zoomorfním motivem v kruhovém terčíku (bez inv. č.; tab. 11:3). Provenience a bližší datování těchto zlomků je otázkou dalšího bádání. Mezi mužakovskou kameninu patří zlomek spodní části džbánu se šikmým rýhováním a síťovanými poli s vegetabilními motivy (bez inv. č.; tab. 11:4).

Mimo rámec tohoto příspěvku ponecháváme problematiku raně novověkých a novověkých kachlů, jejichž čelní stěny jsou opatřeny hnědou a zelenou polevou, případně více-



barevnou cíničitolovnatou, tedy majolikovou polevou. Poměrně rozsáhlý soubor těchto kachlů v hradecké archeologické sbírce by si zasloužil samostatné zpracování.

Naše zhodnocení souboru je založeno na typologických hlediscích, bohužel nemůžeme využít žádná stratigrafická pozorování ani nepracujeme s uzavřenými celky. Soubor se skládá z jednotlivin, které mají někdy společné znaky, o nichž je však těžké říci, pocházely-li ze stejného období či stejného výrobního okruhu. Je to dáno vznikem sbírky keramiky v průběhu několika desetiletí. Zdá se však, že přes tyto nedostatky zde můžeme sledovat vývoj polévané středověké keramiky a novověké keramiky od 14. do 19. století. Cílem naší práce bylo seznámit s existencí tohoto souboru odbornou veřejnost. Archeologická sbírka hradeckého muzea byla v posledních letech rozšířena o stratifikované soubory keramického materiálu pocházejícího z historického jádra města. Jedná se však v drtivé převaze o zlomky, které nám nedávají představu o celých tvarech. O to důležitější je používat jako srovnávací materiál starou keramickou sbírku hradeckého muzea, kterým přes výše uvedená omezení bezesporu je. Budoucí zpracování souborů keramiky z novějších výzkumů bude v každém případě vyžadovat spolupráci i dalších disciplín, především historie a etnografie. V prvé řadě se ukazuje nezbytnou publikace rozsáhlých souborů novověké keramiky pocházející z východočeského regionu, a to jak ze starších fondů, tak nových přírůstků z archeologických výzkumů. Na tomto základě bude možné stanovit jednotlivé chronologické výrobní a distribuční okruhy. Při vymezování těchto okruhů má klíčovou roli rozbor písemných dokladů vztahujících se k jednotlivým hrnčářům a jejich dílnám (srov. Žegklitz 1990, 215–230). Například o královéhradeckých hrnčářích a jejich provozech máme zatím jen velmi neúplné znalosti. Víme, že se jejich dílny soustřeďovaly na hradecká předměstí Mýtské a Pražské. Důležité údaje by zde mohl přinést rozbor městských knih 16.–18. století, který dosud nebyl prakticky proveden. Výpověď písemných pramenů je o to důležitější, že zástavba hradeckých předměstí a jejich terénů téměř zcela zanikla během stavby pevnosti v poslední třetině 18. století a většina případných archeologických dokladů hrnčářských provozů byla zničena.

Mezioborová spolupráce je nezbytná například při zpracování vzniku a vývoje známých keramických a výrobních center a identifikaci jejich výrobků např. v Nové Pace, Třebechovicích pod Orebem, Týništi nad Orlicí, v Chlumci nad Cidlinou a jinde (Scheufler 1972, 138–140). Nutné budou rovněž exaktní rozborů keramické hmoty, použitých plev, barviv atd. Součástí tohoto studia je registrace importů z dnes již rozpoznávaných výrazných produkčních okruhů, jako např. žitavského, mužakovského, boleslawieckého, berounského atd.

Za konzultaci a pomoc s určováním proveniencí keramiky a její datací autoři děkují Mgr. Janu Musilovi z Regionálního muzea v Chrudimi.

Nálezy v tab. 1 fotografoval Stanislav Hrbatý, snímky použité v tab. 2–11 zhotovil Miroslav Beneš.

## Literatura

- DOMEČKA, L., 1898: Starožitnosti nalezené v základech nových budov v Hradci Králové r. 1897, Rati-bor XV, 72, 84, 96–97, 110–111.
- FROLÍK, J.–SIGL, J., 1990: Soubor pozdně středověké keramiky z Chrudimi – Husovy ulice – A Group of Late Mediaeval Pottery from the town of Chrudim (Husova Street). In: *Studies in postmedieval Archaeology* 1, 269–284. Praha.
- 1998: Chrudim v pravěku a středověku. Obrazy každodenního života – Chrudim in prehistory and the Middle Ages. Pictures of everyday life – Chrudim in der Urgeschichte und im Mittelalter. Bilder aus dem Alltagsleben. Chrudim.
- NEKUDA, V.–REICHERTOVÁ, K., 1968: Středověká keramika v Čechách a na Moravě – Mittelalterliche Keramik in Böhmen und Mähren – Medieval pottery in Bohemia and Moravia. Brno.
- RICHTER, M., 1961: Nejstarší středověká polévaná keramika v Čechách – Die älteste mittelalterliche glasierte Keramik in Böhmen, PA LII, 573–579.
- RICHTER, M.–VOKOLEK, V., 1995: Hradec Králové. Slovanské hradiště a počátky středověkého města – Hradec Králové – ein slawischer Burgwall und Beginn einer mittelalterlichen Stadt. Hradec Králové–Praha.



- SCHEUFLER, V., 1972: Lidové hrnčářství v českých zemích – Volkstümliche Töpferei in den böhmischen Ländern. Praha.
- SMETÁNKA, Z., 1959: K problematice nejstarších plasticky zdobených kachlů v Čechách – Zum Problem der ältesten plastischen Kachelverzierungen in Böhmen, *Práce Krajského musea v Hradci Králové, série B, vědy společenské* 2, 107–114.
- 1961: Zákłady uhersko-česko-polské skupiny pozdně gotických kachlů – Die Grundlagen der ungarisch-böhmisch-polnischen Gruppe der spätgotischen Ofenkacheln, *PA LII*, 592–598.
- SMETÁNKA, Z.-TOPOLOVÁ, O., 1967: Die älteste böhmische Keramik mit Zinn-Bleiglasur – Nejstarší česká keramika s cínčito-olovnatou polevou, *PA LVIII*, 499–544.
- SMETÁNKA, Z.-ŽEGKLITZ, J., 1990: Post-mediaeval archaeology in Bohemia and its problems – Post-medievalní archeologie a její problémy. In: *Studies in postmedieval Archaeology* 1, 7–21. Praha.
- ŽEGKLITZ, J., 1990: Topografie pražských hrnčářských dílen a jejich podoba v 16. – poč. 17. století – The topography and outlook of pottery workshops of Prague in the 16th and incipient 17th Century. In: *Studies in postmedieval Archaeology* 1, 215–230. Praha.

## Zusammenfassung

### **Mittelalterliche und frühneuzeitliche glasierte Keramik in den Sammlungen des Ostböhmen-Museums Hradec Králové (Königgrätz). (Einige Anmerkungen zur Problematik)**

Bestandteil der Sammlungen des Ostböhmen-Museums Hradec Králové ist eine Kollektion mittelalterlicher und neuzeitlicher Keramik, die beim Neuaufbau der Stadt nach Schleifung der Festung gegen Ende des 19. Jahrhunderts entdeckt wurde. Die Funde stammen sowohl aus dem historischen Stadtkern, als auch aus den Randbezirken (Pražské Předměstí/Prager Vorstadt, Malšovice/Malschowitz, Třebeš/Trebesch usw.) sowie außerhalb von Hradec Králové. Im Unterschied zu mittelalterlichen Gefäßen und Kacheln wurden in der bisherigen archäologischen Forschung bislang keine Funde von glasierter mittelalterlicher und neuzeitlicher Keramik ausgewertet. In der ca. 130 Exemplare zählenden Kollektion sind Formen von Küchen- und Tafelkeramik vertreten, die sich in den Zeitraum vom 14. bis zum 19. Jahrhundert datieren lassen. Ziel des vorliegenden Beitrags ist es, diese Kollektion in das Bewußtsein der Fachöffentlichkeit zu bringen.

Als älteste glasierte Keramik aus der Umgebung von Hradec Králové können Gefäßkacheln von kleinem Format mit reliefverziertem Blatt angesehen werden, das mit honigbrauner Glasur versehen ist. Auf den Reliefs erscheinen die heraldischen Motive des Löwen und des Adlers, bzw. Darstellungen eines Ritters zu Pferde. Diese Gruppe Kacheln wird an den Anfang oder in die erste Hälfte des 14. Jahrhunderts datiert und belegt das hohe Niveau der Sachkultur in der städtischen Umgebung (Tafel 1:1).

Bei der zweiten Gruppe entwickelter Keramik, die zumeist mit einer gelben, grünen oder honigbraunen Glasur versehen ist, handelt es sich um Kleinfiguren und Kinderspielzeug wie etwa Pferde mit Satteln, Reiter, Mädchen in Faltenkleidern, Vögel usw. Die Anfänge ihres Vorkommens in archäologischen Funden kann im Falle von Hradec Králové aufgrund unserer Feststellungen bereits ab der Wende vom 13. zum 14. Jahrhundert beobachtet werden (Tafel 1:2).

In den Fundkomplexen mit Keramik des 14.–15. Jahrhunderts aus Abwassergruben kommen relativ häufig Dreibeinpfannen mit kurzem, offenem Stil vor, die auf der Innenfläche mit einer honigbraunen oder braunen Glasur versehen sind. Nur in Ausnahmefällen kommen den Pfannen ähnliche Dreibeintöpfe – sog. Grapen – vor, die einen oder zwei Henkel haben (Tafel 2:1, 6).

Im 15. und 16. Jahrhundert tauchen im untersuchten Material Töpfe und Krüge mit rotem Scherben auf, deren Innenfläche mit einer braunen oder gelben Glasur versehen ist (Tafel 3).

Zum 17. Jahrhundert bekennen sich Gefäße mehrerer Größenkategorien. Diese Gefäße haben einen breiten Bandhenkel und einen einfachen Rand. Die Verzierung beschränkt sich lediglich auf einige wellenförmige Rillen am Unterhals. Das Gefäßinnere, Rand und Henkel werden von einer honigbraunen, gelbbraunen und grünen Glasur bedeckt. Es tauchen fußförmig abgesetzte Standflächen auf (Tafel 5). Eine weitere in die erste Hälfte des 18. Jahrhunderts datierbare Gruppe bilden Gefäße und ein Seihgefäß, die sich durch breite Bandhenkel bzw. tunnelförmige Henkel, durch eine Profilierung, bei der die maximale Bauchweite in die untere Hälfte der Gefäßhöhe verlagert wurde, sowie durch Standflächen mit breiterem Durchmesser von den älteren Gefäßen unterscheidet. Bisweilen wird auch für die Außenseite der Gefäße eine grüne bzw. gelbe Glasur verwendet (Tafel 6).

In den Zeitraum des 18. und 19. Jahrhunderts können Bruchstücke von großen Tellern und Schalen werden, die mit geometrischen und Pflanzenmotiven verziert sind, die in einigen Fällen plastisch hervorstehten. In der beobachteten Gruppe ist auch eine glasierte runde Form mit dem eingprägtem Motiv einer antiken Vase mit Blumenstrauß sowie ein kleines Gefäß vertreten, das auf der Außenseite mit einer weißgefleckten braunen Glasur versehen ist (Tafel 7).

Volkstümliche Keramik von offenbar der Neige des 19. Jahrhunderts wird durch einen Keramikkrug mit Resten der Aufschrift „Zum Gedenken“ repräsentiert (Tafel 8:3).

Neben Gefäßen lokaler Produktion ist in der beobachteten Gruppe auch Keramik aus anderen Gebieten

Böhmens vertreten wie beispielsweise Berouner Ware bzw. Mezzomajoliken oder Halbfayencen (Tafel 9:1, 3, 4).

Bei einigen Gefäßen kann ihre Herkunft außerhalb von Böhmen vermutet werden, bzw. kann es sich um die heimische Nachahmung fremder Vorbilder handeln. Dieser Gruppe lässt sich wohl ein kleiner Krug bzw. Kännchen mit hoher Krause aus hellem, fest gebranntem Ton zuordnen, dessen gesamter Bauch mit einer Rädchenverzierung versehen ist. Die Außenwandung des Gefäßes wird von einer gelben Glasur bedeckt (Tafel 10:1).

Aus der beobachteten Kollektion nehmen sich auf auffällige Weise zwei mit brauner Glasur versehene Krüge ähnlicher Profilierung mit markantem, zylinderförmigem Rand und bauchigem, vom Hals durch eine plastische Rippe abgetrenntem Korpus aus. Das größere Gefäß können wir vielleicht in das 17. Jahrhundert, das kleinere in das 18. Jahrhundert datieren, wobei es sich offenbar um Muskauer Steinzeug oder um eine Nachahmung davon handelt (Tafel 10:4).

Eine spezielle Gruppe bilden etwa 10 meist pokalartige Gefäße, die einen bis drei Henkel haben, ferner handelt es sich um flaschenartige Gefäße oder Krüge mit ausgeprägter fußförmiger Standfläche. Die Oberfläche ist von einer schwarzbraunen bis violettbraunen „Manganglasur“ bedeckt und ist in einigen Fällen mit einem Stempel versehen. Es handelt sich offenbar um Imitationen von deutschem Steingut und kann in die erste Hälfte des 17. Jahrhunderts datiert werden (Tafel 11:1 und 2).

Steinzeug ist in der beobachteten Kollektion eher vereinzelt vertreten, beispielsweise durch das Bruchstück eines oberen Gefäßteils mit geflochtenem Henkel, an dessen Hals sich eine kleine Scheibe mit einem zoomorphen Motiv befindet. Zum Muskauer Steinzeug zählt das Bruchstück eines unteren Gefäßteils mit Rippung und Rasterung (Tafel 11:3 und 4).

Unsere Auswertung der Kollektion basiert auf typologischen Gesichtspunkten, leider können wir keine stratigraphischen Beobachtungen heranziehen, noch arbeiten wir mit geschlossenen Fundkomplexen. Die Kollektion setzt sich aus Einzelstücken zusammen, die manchmal gemeinsame Merkmale haben, von denen jedoch schwer zu sagen ist, ob sie aus dem gleichen Zeitraum oder dem gleichen Produktionskreis stammen, was dadurch gegeben ist, dass Keramiksammlung im Laufe von mehreren Jahrzehnten entstanden ist. Es gibt jedoch den Anschein, dass sich trotz dieser Unzulänglichkeiten hier die Entwicklung von glasierter mittelalterlicher Keramik und von neuzeitlicher Keramik vom 14. bis zum 19. Jahrhundert beobachten lässt. Die Datierung der ausgewählten Fundgruppen und die Bestimmung der Provenienz ist lediglich ein Richtwert und bleibt die Aufgabe einer künftigen fachübergreifenden Forschung.

Die Funde auf Tafel 1 wurden von Stanislav Hrbatý fotografiert, die in den Tafeln 2–11 verwendeten Aufnahmen fertigte Miroslav Beneš an.

