

Čapek, Ladislav

**Studium sídelních struktur na Českobudějovicku se zaměřením na zaniklé středověké vesnice**

*Archaeologia historica*. 2011, vol. 36, iss. 2, pp. 351-372

ISSN 0231-5823 (print); ISSN 2336-4386 (online)

Stable URL (handle): <https://hdl.handle.net/11222.digilib/128208>

Access Date: 16. 02. 2024

Version: 20220831

Terms of use: Digital Library of the Faculty of Arts, Masaryk University provides access to digitized documents strictly for personal use, unless otherwise specified.

# Studium sídelních struktur na Českobudějovicku se zaměřením na zaniklé středověké vesnice

LADISLAV ČAPEK

**Abstrakt:** V tomto příspěvku je zhodnoceno dosavadní poznání vývoje a transformace středověké vesnice na Českobudějovicku ve 13.–15./16. století, projevující se změnami v půdorysném uspořádání, vývojem plužiny a katastrů a jednotlivých komponent vesnických sídel, usedlostí a domů. Článek je doplněn o nové archeologické průzkumy zaniklých středověkých vesnic v zalesněných oblastech severního Českobudějovicka – ve Velechvinském polesí a Staré obory u Hluboké nad Vltavou.

**Klíčová slova:** Středověk – osídlení – transformace – vesnice – zaniklá středověká vesnice.

## *The Study of Settlement Structures in the Českobudějovicko Region with Particular Emphasis on Defunct Mediaeval Villages*

**Abstract:** The contribution assesses existing knowledge on the development and transformation of mediaeval villages in the Českobudějovicko region in the 13<sup>th</sup>–15<sup>th</sup>/16<sup>th</sup> centuries manifested, in particular, by changes in layout, development of the surrounding plots and cadastres, and the evolution of the individual parts of village settlements, farmsteads and houses. The article is supplemented with the outcome of recent archaeological research into defunct mediaeval villages in the forested areas of northern Českobudějovicko, in the Velechvín forestland and Stará obora, near Hluboká nad Vltavou.

**Key words:** Middle Ages – settlement – transformation – village – defunct mediaeval village.

## 1. Úvod

Dosavadní poznatky o vývoji vesnických sídel na Českobudějovicku jsou značně torzovité. Chybí komplexnější zhodnocení dosud nečetných archeologických výzkumů v intravilánech žijících vesnic a jejich zasazení do celkového kontextu středověké proměny jihočeské vesnice včetně geneze půdorysné struktury, stavebního a prostorového vývoje vesnických usedlostí a domů (srov. Nováček–Vařeka 1997, 431–433; Militký–Vařeka 1997, 39–40). Nemůžeme se opřít ani o poznatky cíleně směřovaného stavebněhistorického průzkumu, který by pod hmotou četných novověkých a novodobých přestaveb poodhalil starší jádra usedlostí (srov. Voděra–Škabrada 1986).

Studiu zaniklých středověkých vesnických sídel byla na Českobudějovicku věnována jen malá pozornost. Tento stav se výmluvně odráží v soupise středověkých archeologických nemovitých památek českobudějovického okresu z roku 1999 (Beneš–Michálek–Zavřel 1999, 88–90). V soupise jsou uvedeny pouze čtyři zaniklé vesnice v okrese České Budějovice, i když lze předpokládat vzhledem k množství písemných pramenů mnohem větší počet a hustotu středověkých vesnických sídel (srov. Roubík 1959, 46–47; Pletzer 1972, 1–21; 1973, 1–13).

Historické Českobudějovicko je vymezeno Českobudějovickou (Blatskou) pávní, která pokrývá většinu centrálního území dnešního okresu. Pouze okrajové části náleží do zalesněné oblasti Novohradského podhůří (v okolí Trhových Svinů), Ševětínské vrchoviny a podhůří Prachatické hornatiny a Netolické pahorkatiny. Středobodem celého území je město České Budějovice (k vymezení Čapek 2010a, 85–86). Z metodického hlediska je výzkum zaměřen na krajinné sondy (transekty) o velikosti několika mapových listů ZM 10 pokrývající zalesněné území s možností nedestruktivního geodeticko-topografického průzkumu a zemědělsky využívané oblasti Blatské pánve, kde probíhá výzkum pomocí povrchových sběrů. V roce 2010 byla zahájena první etapa systematického nedestruktivního archeologického průzkumu zaniklých středověkých vesnic v zalesněné části severovýchodního Českobudějovicka – Staré obory u Hluboké nad Vltavou a Velechvinského polesí.<sup>1</sup>

<sup>1</sup> Příspěvek je výstupem studentského grantu FF ZČU v Plzni SGS-2010-043 „Proměny sídelních a sociálních struktur jižních a západních Čech v čase dlouhého trvání“.

## 2. Transformace středověké vesnice na Českobudějovicku 13.–15./16. století

Počátky systematických kolonizačních aktivit na území dnešního Českobudějovicka můžeme klást do průběhu 13. století, i když drobné sídelní enklávy v okolí přemyslovských správních kastelánských hradů (Doudleby, Netolice) a drobných újezdů církevních institucí vznikaly již v předcházejícím mladohradištním a pozdněhradištním období. Ve 13. století dochází k intenzifikaci kolonizačních aktivit nesených na jedné straně panovníkem, prostřednictvím jeho zástupců hájících politické a mocenské zájmy Přemyslovců, a na druhé straně Vítkovci a jejich drobnou ministeriální šlechtou (k tomu Vaníček 1979, 93–108; Čechura 1984, 57–65). Ve 13. století byly položeny základy farní sítě kolem pozdně románských a raně gotických kostelů a postupně docházelo k vydělování malých dominií pozemkové šlechty. Od druhé poloviny 13. století se na kolonizační a lokátorské činnosti začaly významně podílet nově založené cisterciácké kláštery ve Vyšším Brodě a Zlaté Koruně, přetvářející postupně svými hospodářskými a správními modely celou sídelní strukturu do podoby organizovaného klášterního velkostatku (Čechura 1979, 97–110; 1981a, 4–16; 1981a, 228–257; Charvátová 2002, 9–148). Vyvrcholením kolonizačních a lokačních aktivit v dané oblasti pak bylo založení královského města Českých Budějovic v letech 1263–1265 (Čechura 1984, 57–65).

V průběhu 13. století výrazně přibývá prvních písemných zmínek o vesnických sídlech na Českobudějovicku a jejich majetkových a vlastnických poměrech. Jejich odraz můžeme sledovat v donačních a konfirmačních listinách vydávaných přemyslovskými panovníky, církevními institucemi, Vítkovci a později i drobnou šlechtou (k příkladům nejnověji Čapek, 2010a, 101–114). Přestože jsou písemné prameny nositeli cenných informací pro rekonstrukci dějin osídlení, nevypovídají o skutečném rozsahu a hustotě osídlení. Při jejich výpovědi je nutná konfrontace zejména s archeologickými prameny (srov. Klápště–Žemlička 1979, 884–906). Zde však nemůžeme podat vyčerpávající přehled dosavadního stavu historicko-archeologického poznání, pouze naznačit na konkrétních příkladech základní tendence ve vývoji středověkého osídlení na Českobudějovicku.<sup>2</sup>

U některých vesnic je možné předpokládat starší původ, než dokládají první písemné zmínky. Pozornost zasluhují raně středověké nálezy z katastru obcí získané převážně povrchovými sběry. Tyto nálezy mohou svědčit o prostorové transformaci disperzního raně středověkého osídlení směřujícího k postupnému utváření stabilních vesnických intravilánů v průběhu 13. století, případně k vývojovým stádiím a prostorovým posunům starších středověkých vesnických jader či jednotlivých usedlostí (srov. Smetánka–Škabrada 1975, 72–85; Klápště 1994, 46–50; Ernée–Vařeka–Zavřel 1997, 41–57; Ernée–Stejskal 2001, 313–321). Na území Českobudějovicka a Netolicka podobný interpretační model nabízejí například shluky raně středověkého a staršího vrcholně středověkého osídlení (VS.1) na katastrech vesnic západně a severozápadně od Českých Budějovic (obr. 1; obr. 2) – kolem Strýčic (zmiňované k roku 1292) a Záboří (1292), náležících strýčickému újezdu (Pletzer 1972a, 45–47), nebo vesnic Mahouše (1300) a Babic (1259), na rozhraní Českobudějovicka a Prachaticka (Parkman 2003, 132–133). S podobnou situací se setkáváme i v případě Kamenného Újezdu (1263), jižně od Českých Budějovic, kde se starší, raně středověké sídelní jádro vesnice soustředilo kolem pozdně románského kostela Všech svatých (Hrala 1970, 202–203; Militký–Zavřel 1998, 409–10). Doklady podobné prostorové transformace pravděpodobně rozptýlených sídelních jednotek (dvorů) byly archeologicky doloženy v severní části Českokrumlovska v oblasti Koutů (Ernée–Stejskal 2001, 318–321).

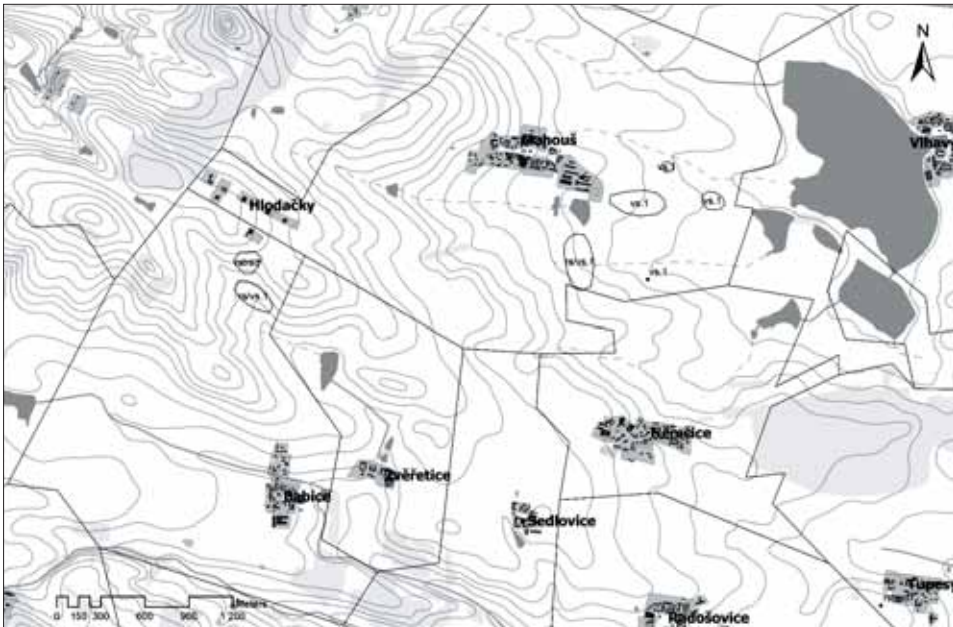
Starší vývoj českobudějovických vesnic potvrdil i archeologický výzkum v Česnovicích (10 km severozápadně od Českých Budějovic). Nejstarší písemná zmínka o nich se vztahuje až k roku 1409. Archeologickým výzkumem byla v intravilánu vesnice zjištěna polozemnice ze 13. století (č. p. 77) a další zahloubené sídlištní objekty ze druhé poloviny 13. až přelomu 13. a 14. století (před domem č. p. 13; Břicháček 1992, 26 č. 56; Militký 1996, 82–84).

<sup>2</sup> Komplexní shrnutí stavu dosavadního stavu poznání raně středověkého a vrcholně středověkého osídlení již bylo uvedeno (Čapek 2010a, 83–134).



Obr. 1. Doklady osídlení raného a staršího vrcholného středověku (VS.1) na současných katastrech Strýčice a Záboreň (okr. České Budějovice). Upraveno autorem z geoportal.cenia© podle Archeologické databáze Čech.

Abb. 1. Belege für die Besiedelung im frühen und älteren Hochmittelalter (VS.1) in den gegenwärtigen Katastern Strýčice und Záboreň (Bez. České Budějovice). Modifiziert vom Verfasser, entnommen aus geoportal.cenia©, nach der Archäologischen Datenbank Böhmens.



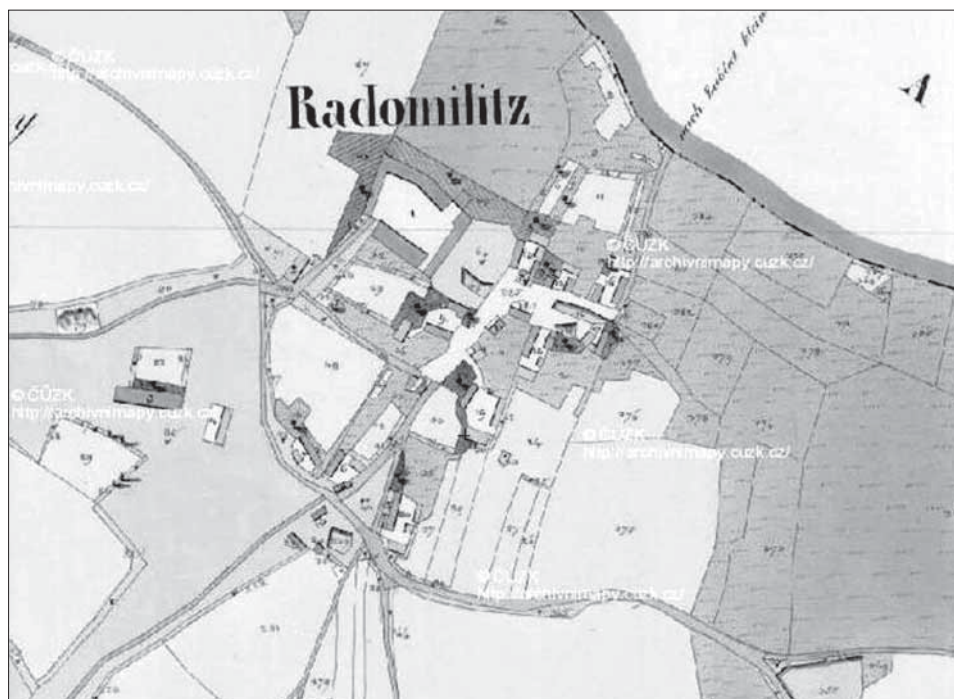
Obr. 2. Doklady osídlení raného a staršího vrcholného středověku (VS.1) na současných katastrech Babice a Mahouš (okr. Prachatic). Upraveno autorem z geoportal.cenia© podle Archeologické databáze Čech.

Abb. 2. Belege für die Besiedelung im frühen und älteren Hochmittelalter (VS.1) in den gegenwärtigen Katastern Babice und Mahouš (Bez. Prachatic). Modifiziert vom Verfasser, entnommen aus geoportal.cenia©, nach der Archäologischen Datenbank Böhmens.

Z povrchových sběrů z okolí obce pochází řada keramických nálezů mladšího hradištního období a staršího období vrcholného středověku (sběry J. Caletky a autora článku). Situace zjištěné archeologickými výzkumy a povrchovými průzkumy dokládají složité procesy půdorysné transformace osídlení v intravilánu a extravilánu vesnice, jejíž počátky jsou bezpečně archeologicky doložené ve druhé polovině 13. století.

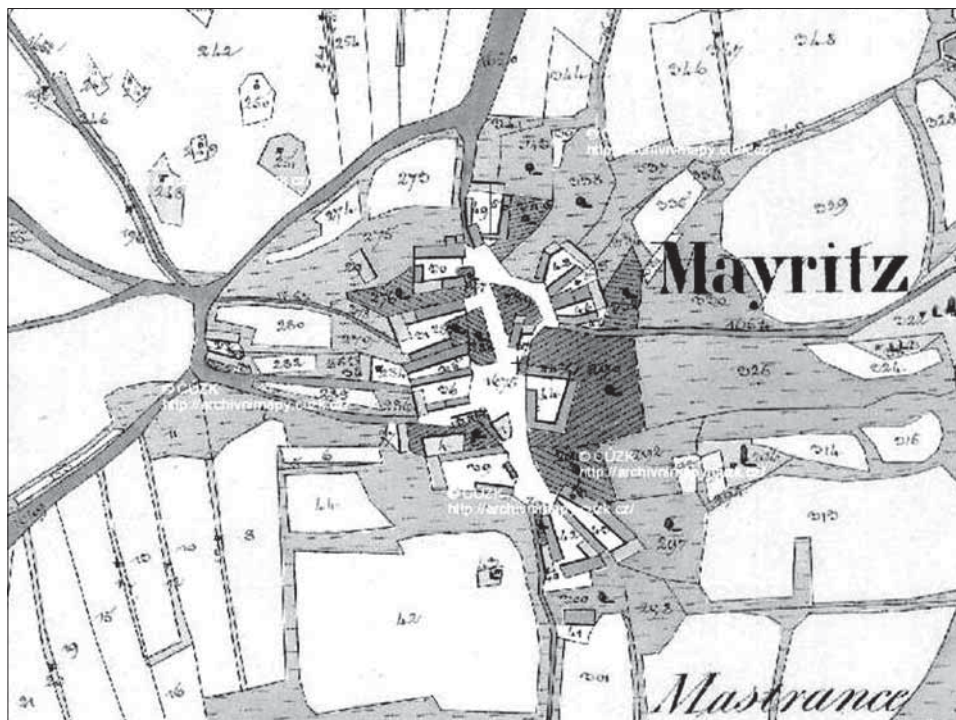
Při studiu transformace středověké vesnice 13. století lze přihlížet nejen k vnitřní struktuře a velikosti vesnických intravilánů, například k rozloze a tvaru návsi, rozsahu a velikosti zástavby, ale i k vnější struktuře extravilánů, k charakteru a velikosti plužiny, tvaru a velikosti katastru (Boháč 1982 15–88; Pešta 2000, 153–168; Klápště 2005, 187–189). Na území Českobudějovicka můžeme předběžně konstatovat různorodost půdorysů poměrně vzdálených normativním typům s častými deformacemi. Ve tvarech nepravidelných půdorysů vesnic a plužiny spatřujeme různé vyrovnávání se se starší situací (zde například Radomilice, Mohuřice; obr. 3; obr. 4). Teprve až na konci 13. a v průběhu 14. století se postupně stabilizovala půdorysná struktura silničních, ulicových a zejména návesních vsí všech půdorysných modifikací s pravidelnou traťovou nebo záhumenicovou plužinou (Voděra–Škabrada 1986, 24–25, zde např. obr. 5, 6). Určitým specifikem Českobudějovicka jsou poměrně rozlehlé a nezastavěné ortogonální návsi (například Munice, Staré Hodějovice, Kamenný Újezd, Strážkovice), které jsou svou pravidelností vyvrcholením lokačních a urbanistických snah zřejmě inspirovaných městskou lokací Českých Budějovic (Kuča 1992, 125–129).

Rovněž vesnické katastry prošly celou řadou modifikací (Voděra–Škabrada 1986, 17–18; Ernée–Stejskal 2001, 313–321; Špinar 2007, 34). Ve tvarech katastrů můžeme sledovat značné deformace. Jako příklad můžeme uvést značnou velikost katastrálního území Záboří, které je směrem na jih výrazně protaženo, neboť se v těchto místech nacházela zaniklá vesnice Radíč (Pletzer 1972a, 46), o čemž svědčí i rezidua polností ve tvarech úsekové a traťové plužiny



Obr. 3. Radomilice, okr. České Budějovice (první zmínka 1386). Nepravidelná forma uspořádání půdorysu vesnice a plužiny, která může být odrazem starší sídelní situace. Podle Mapy stabilního katastru.

Abb. 3. Radomilice, Bez. České Budějovice (erste Erwähnung 1386). Unregelmäßige Grundrissanordnung des Dorfes und der Flur, die auf eine ältere Siedlungssituation zurückgehen könnte. Nach Mapy stabilního katastru/Nach der Karte des stabilen Katasters.



Obr. 4. Mohuřice, okr. České Budějovice (první zmínka 1186). Okrouhlicová podoba vesnice, která dostala podobu čočkovité návsi. Na značné stáří ukazuje dochovaná nepravidelná úseková pluzina a volné seskupení několika usedlostí. Podle Mapy stabilního katastru.

Abb. 4. Mohuřice, Bez. České Budějovice (erste Erwähnung 1186). Rundliche Form des Dorfes, das die Form des linsenförmigen Angers erhielt. Auf das beträchtliche Alter deutet die unregelmäßige Streifenflur und die lose Gruppierung mehrerer Anwesen hin. Nach Mapy stabilního katastru/Nach der Karte des stabilen Katasters.

na mapě stabilního katastru a lesní enkláva (obr. 7). Po zániku byly pozemky zaniklé vesnice připojeny ke stávajícímu katastru Zábोří. Podobný příklad nabízí katastr Česnovic, který je protažen do severovýchodního výběžku, kde se nachází současná vesnice Zálužice, která patrně vyrostla na starší, raně středověké osadě (Militký–Zavřel 1998, 406–407).

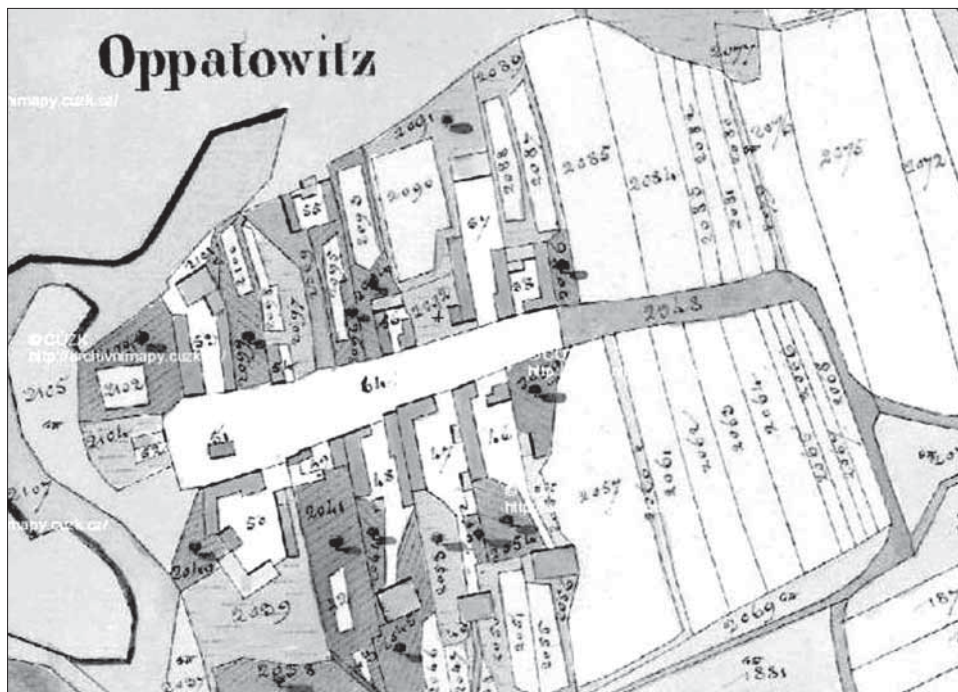
Velmi málo informací zatím přinesly archeologické výzkumy o vývoji vesnických usedlostí a genezi středověkého vesnického domu. V některých oblastech Českobudějovicka – Kouty, novohradské podhůří, podhůří Blanského lesa, můžeme pozorovat vydělení dvorcového, sevřeného schématu trojbokých a čtyřbokých usedlostí („vierkantů“), které má značnou stabilitu už od středověku (Voděra–Škabrada 1986, 24; Ernée–Stejskal 2001, 317–318; Pešta 2007). Ojedinelý archeologický výzkum v intravilánu žijící vesnice Česnovice na parcele č. p. 13 umožnil pohled sondou do půdorysného a stavebního vývoje středověkého domu. Výzkum odkryl zapuštěnou roubenou komoru s šíjovým vstupem ze 14. století, která byla součástí trojdílného domu orientovaného okapově ke komunikaci. Po zániku komory požárem ve druhé polovině 15. století vznikl na sklonku 15. století dům s kamennými podezdívkami shodné orientace a obdobné velikosti, ale obráceným dispozičním schématem jizby a komory. Středověký dům se svou orientací vymyká ostatním domům směřujícím štítem k návsi (Militký 1996, 82–84; Militký–Vařeka 1997a, 58–79; Vařeka 2004, 254). Archeologický výzkum v Česnovicích, ale i stavebněhistorické průzkumy dokládají, že základním typem vesnického domu na Českobudějovicku od konce 15. století byl trojdílný dům komorového typu (Voděra–Škabrada 1986, 44).

Stavebněhistorické, avšak nikterak cíleně zaměřené průzkumy datují některé celokamenné objekty usedlostí (zejména sýpky, špýchary, vstupní brány) na základě architektonických detailů do závěru 15. a počátku 16. století. Podobně – stavebněhistoricky – je prokázána



Obr. 5. Olešník, okr. České Budějovice (první zmínka 1409). Nepravidelná okrouhlicová podoba vesnice jako předstupeň formování návěsných vsí na Českokbudějovicku. Podle Mapy stabilního katastru.

Abb. 5. Olešník, Bez. České Budějovice (erste Erwähnung 1409). Unregelmäßige rundliche Dorfform als Vorstufe der Angerdörfer in der Region České Budějovice. Nach Mapy stabilního katastru/Nach der Karte des stabilen Katasters.



Obr. 6. Opatovice, okr. České Budějovice (první zmínka 1378). Kolonizační krátká ulicovka s dvorovou zástavbou trojbokých usedlostí orientovaných štítově k návsi. Nach Mapy stabilního katastru/Nach der Karte des stabilen Katasters.

Abb. 6. Opatovice, Bez. České Budějovice (erste Erwähnung 1378). Kolonistisches kurzes Straßendorf mit Hofbebauung dreiseitiger Anwesen mit zum Anger ausgerichteten Giebeln. Nach Mapy stabilního katastru/Nach der Karte des stabilen Katasters.



Obr. 7. Stabilní katastr Zábofi, vyznačena poloha ZSV Radič (okr. České Budějovice). Podle Mapy stabilního katastru.  
 Abb. 7. Stabiler Kataster Zábofi, eingezeichnete Lage der Dorfwüstung Radič (Bez. České Budějovice). Nach Mapy stabilního katastru/Nach der Karte des stabilen Katasters.

koncentrace v severní části Českokrumlovska, v oblasti tzv. Koutů (Voděra–Škabrada 1986, 113–116; Ernée–Stejskal 2001, 310–342). Také v samotné centrální části Českobudějovicka některé, zejména archaicky vyhlížející hospodářské kamenné stavby (sýpky, špýčary) mohou mít starší, patrně pozdně středověký původ (například České Vrbné, Munice, Pištín, Rožnov), který je skryt pod barokními a klasicistními přestavbami (Pešta 2007, 82–83, 353, 401).



Málo informací máme o struktuře zaniklých středověkých vesnic. Zaniklé vesnické osídlení středověkého Českobudějovicka se v porovnání s jinými regiony, například Tábořskem (Krajc 1980, 165–172; 1983, 95–127) nebo Píseckem (Fröhlich 1972, 153–155; 1986, 91–103), řadí k nejméně archeologicky zkoumaným oblastem. Vzhledem k poměrně značnému odlesnění Českobudějovické pánve v novověkém a novodobém období, zejména v centrální Blatské pánvi, se většina zaniklých vesnic nachází na zemědělsky využívaných plochách. Jejich poznání je omezené a závislé na potencionálním výzkumu pomocí povrchových sběrů. Několik vesnic také nenávratně zaniklo v důsledku změny krajinného hospodaření v 16. a 17. století (například zakládání rybníčních soustav) nebo během celkové novověké redukce sídel a restrukturalizace hospodářství, kdy na místě zanikajících vesnic byly zakládány režijní dvory a velkostatky (srov. Pletzer 1973, 1–13; Voděra–Škabrada 1986, 11, 25–28; Čechura 2000). Tyto celkové krajinné a hospodářské změny patrně měly dalekosáhlejší důsledky na redukcii sídel než válečné události spojené s husitskými a poděbradskými válkami či válkou třicetiletou (srov. Pletzer 1973, 1–13). Urbář hlubockého panství Viléma z Pernštejna z roku 1490, zachycující stav těsně po husitských a poděbradských válkách, zmiňuje z celkem 44 vesnic na Českobudějovicku pět pustých nebo z 90 % pustých vesnic (AČ XVII, 284–374). Berní rula z roku 1654 zmiňuje přibližně ze sta vesnic na Českobudějovicku pouze čtyři pusté vesnice (Berní rula 27–28).

### 3. Výzkum zaniklých středověkých vesnic na Českobudějovicku

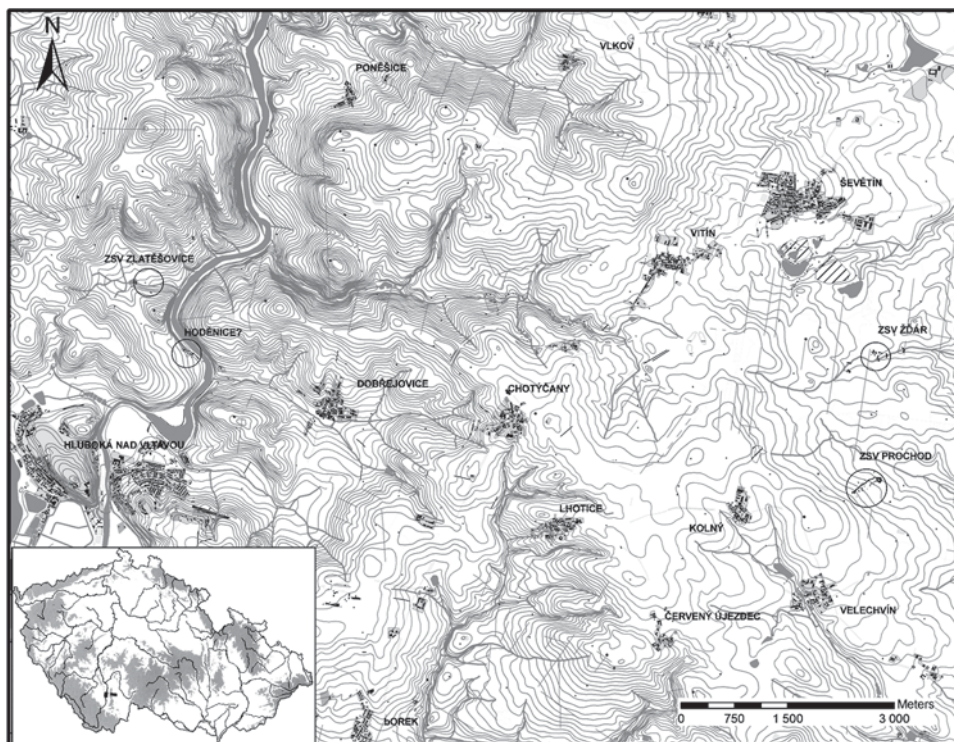
V roce 2010 byl zahájen systematický průzkum zaniklých středověkých vesnic (dále jen ZSV) na Českobudějovicku, a to zejména v rozsáhlých zalesněných oblastech na okrajích Českobudějovické pánve, kde lze předpokládat dochované antropogenní reliéfní tvary struktur středověkého osídlení (obr. 8). Předmětem odborného zájmu se staly dva lesní komplexy, přibližně 15 km severně a severovýchodně od Českých Budějovic – Velechvinské polesí (500 m n. m., rozsah zalesnění 32,1 km<sup>2</sup>) a tzv. Stará obora u Hluboké nad Vltavou (530 m n. m., rozsah zalesnění 20,2 km<sup>2</sup>).

Z metodického hlediska výzkumu obou lesních komplexů a dochovaných struktur ZSV jsou využívány nedestruktivní metody povrchového průzkumu antropogenních tvarů reliéfu s pořízením přesného geodetického plánu intravilánu lokality (srov. Smetánka–Klápště 1979, 613–641; Černý 1979; Kuna–Tomášek 2004, 237–296; Vařeka 2006, 47–59). Nedestruktivní výzkum je doplněn o povrchovou prospekci širšího extravilánu ZSV, povrchový sběr, průzkum vývrátů stromů a erozních rýh či narušených situací lesní těžbou. Při terénní analýze a deskripci nemovitých (antropogenních) objektů a movitých artefaktů je využíván formalizovaný deskriptivní systém jak k popisu samotných antropogenních objektů, tak movitých artefaktů (srov. Vařeka 2006, 9–12).

Během nedestruktivního průzkumu obou lesních komplexů byly zdokumentovány a polohopisně zaměřeny zaniklé vesnice Žďár a Prochod ve Velechvinském polesí a vesnice Zlatěšovice se dvorem Hoděnice ve Staré oboře u Hluboké nad Vltavou.

#### 3.1 Přírodní prostředí zaniklých vesnic

Zaniklé vesnice Žďár a Prochod (jejichž vzdálenost je necelé 2 km) se nachází ve Velechvinském polesí (kolem 500 m n. m.), které je součástí tzv. Ševětínské vrchoviny. Lokality jsou situovány na geologickém podloží moldanubických metamorfovaných hornin migmatitu tvořených biotickým granodioritem, místy s příměsí muskovitu a kaolinitických pískovců, arkózovitých slepenců, červenohnědých jílovců a prachovců (Chábera a kol. 1985; Zeměpisný lexikon 1987). Půdní pokryv představují hnědé oglejené a pseudoglejené půdy kambizemě s přechody k rankeru (Tomášek 2007). Bonita půdy podle tereziánského katastru je nízká, stupně 5–6 (Chalupa 1964, 136). Území spadá do mírně teplého a suchého podnebí nižší vrchoviny MT9–MT10 (Quitt 1971). Územím protéká povodí Dubenského a Borového potoka. Na mapě potencionální přirozené vegetace území spadá do oblasti výskytu acidofilních bikových, jedlových, březových a borových doubrav (Neuhäselová a kol. 1998).



Obr. 8. Topografická situace zaniklých vesnic v severní části Českobudějovicka ve Staré obore a Velechvinském polesí (okr. České Budějovice). Upraveno autorem z geoportala.cenia©.

Abb. 8. Topographische Situation der Dorfwüstungen im nördlichen Teil der Region České Budějovice im Alten Gehege (Stará obora) und Velechvínér Waldgebiet (Velechvinské polesí, Bez. České Budějovice). Modifiziert vom Verfasser, entnommen aus geoportala.cenia©.

Zaniklé vesnice Zlatěšovice a dvůr Hoděnice se nachází v zalesněném území tzv. Staré obory, která se rozkládá cca 1,5 km severně od Hluboké nad Vltavou. Území georeliéfně spadá do Ševětínské vrchoviny, která je podcelkem Písecké pahorkatiny. Obora leží na protáhlém severojižním hřbetu vrchoviny o nadmořské výšce 570–510 m, který se na východě prudce svažuje do vltavského údolí a na západě pozvolna klesá do mírně zvlněného reliéfu Zlivské pánve. Podloží je tvořeno moldanubickou, muskovit-biotitickou ortorolou s turmalínem s lokálními výchozy kvarcitů, kvarcitických rul a amfibolitů. V nivách vodotečí je podloží překryto holocenními fluviaálními písčitohlinitými sedimenty (Chábera a kol. 1985; Machart 1999, 141). Půdní pokryv tvoří hnědé oglejené půdy kambizemě a pseudoglejené luvizemě a rankery (Tomášek 2007). Bonita půdy podle tereziánského katastru patří mezi nejnižší stupně 6–7 (Chalupa 1964, 136, 138). Oblast spadá podobně jako Velechvinské polesí do mírně teplé klimatické oblasti MT10–MT11 (Quitt 1971). Hydrologicky oblastí protéká několik místních drobných vodotečí, které tvoří levostranné přítoky Vltavy. Největší místní vodoteč představuje Zlatěšovický potok. Na mapě potencionální přirozené vegetace se na sledovaném území vyskytuje černýšová dubohabřina a lipová bučina s lípou malolistou (Neuhäuslová a kol. 1998).

Vesnice leží v zalesněných oblastech, jejichž přírodní prostředí je poměrně kontrastní, zejména z hlediska vegetačního pokryvu, který je způsobený odlišným lesním managementem. Zatímco vesnice ve Velechvinském polesí se nacházejí v oblasti, která byla zalesněna teprve v průběhu 19. století zejména jehličnatým porostem, území Staré obory je příkladem bývalé pastevní krajiny, která vznikla přeměnou loveckého hvozdu v novověkou oboru v 18. století s rozpadajícími se původními doubravami a bučinami (Lepší a kol. 2007, 127–135).

### 3.2 ZSV Žďár

ZSV Žďár se nachází na rozhraní dnešních katastrů obce Kolný a Velechvín, přibližně 2300 m jihojihovýchodně od kostela v Ševětíně v poloze s pomístním názvem „U Rezidence“, těsně u křižovatky cest spojující Velechvín se Ševětínem v místě zvaném „U Doubku“. Lokalita leží na mírném jihovýchodním svahu. Nadmořská výška místa se pohybuje od 480 do 476 m n. m. Nejbližší vodoteč představuje Dubenský potok, který protéká cca 100 m jižně od vesnice.

Vesnice Žďár (též Žár) je poprvé uvedena v urbáři hlubockého panství Viléma z Pernštejna z roku 1490, kde náležela lišovskému rychtářství (AČ XVII, 294). Vznik vesnice je kladen do konce 14. století v souvislosti s kolonizací zalesněného území severně od Českých Budějovic, o čemž svědčí i mytební jméno názvu vesnice (Pletzer 1973, 10). Z urbáře hlubockého panství získáváme informace o výměře pozemků, placení úroků, berně a dávek v naturáliích. Ve vesnici bylo k roku 1490 obděláváno osm lánů pozemků a roční plat z lánů byl 32 grošů. Obyvatelé byli osvobozeni od vánoční a robotní berně a jedinou dávkou bylo pojistebné o rozsahu jednoho džberu ovsa, dvou slepic a dvou sýrů z každé usedlosti. Poddanské povinnosti obyvatel Žáru byly oproti okolním vesnicím lišovského rychtářství výrazně nižší. Z majetkové držby pozemků vyplývá, že z osmi usedlostí pět nemělo své původní hospodáře. Zbývajících tři obyvatelé se ujali opuštěných pozemků, a tím byl pravděpodobně částečně oddálen zánik vesnice (AČ XVII, 293; Pletzer 1973, 10).

Vesnice zanikla v průběhu první poloviny 16. století, neboť neobdělávané pozemky bývalé vesnice byly přiděleny k nově zřízenému panskému dvoru a ovčínu Ondřeje Ungnáda ze Suneku (Čechura 2000, 32). Roku 1551 vlastnil Žďár Adam Ungnád (Pletzer 1973, 10). O existenci a poloze panského ungnádovského dvora svědčí pomístní název „Rezidence“, zachycený v josefinském katastru. V roce 1562 je vesnice při prodeji hlubockého panství Jáchymovi z Hradce uvedena jako pustá (DZV 87 G 7–9). Dvůr Žár je v roce 1564, 1577 a 1582 jmenován mezi panskými dvory na Hlubocku (Pletzer 1973, 10–11). Roku 1628 při prodeji panství Hluboká Baltazaru Marradasovi je i dvůr uveden jako pustý. Ve schwarzenberském



Obr. 9. ZSV Žďár (okr. České Budějovice). Půdorys vesnice. Zaměření a kresba autor.

Abb. 9. Dorfwüstung Žďár (Bez. České Budějovice). Dorfgrundriss. Messung und Zeichnung vom Verfasser.

urbáři z roku 1677 jsou zmiňovány pouze žďárské rybníky. Podle účtů v urbářích hlubockého panství z let 1740 a 1772 byly pustá žďárská pole a louky rozděleny na jitra a pronajímány poddaným ze sousední vsi Kolná (Novotný-Kolenský 1971, 208–209; Pletzer 1973, 10–11).

Přestože se Žďár objevuje v zápisech zemských desk i v urbářích hlubockého panství, o existenci Žďáru nevěděl ani F. Palacký, ani A. Sedláček. Z tohoto důvodu není zmiňován patrně ani v díle A. Profouse, ani F. Roubíka. Lokalizaci Žďáru určil poměrně přesně až místní regionální historik V. Novotný-Kolenský (1971, 208), který pořídil i první plán (skicu) lokality. Žďár lokalizoval na vyvýšeném místě Velechvínského polesí (480 m n. m.), na sever od rybníčné hráze na Dubenském potoce, po levé straně cesty ze Ševětína do Velechvína, vlevo od stejnojmenného rybníka Žďár. Dodnes se v těchto místech dochoval pomístní název „V Rezidenci“ po bývalém panském dvoru z 16. století. V. Novotný zmiňuje, že ve druhé polovině 19. století byly kamenné základy dvora rozkopávány a navezeny na cestu z Velechvína do Ševětína. Ještě roku 1907 zde byly vidět poslední zbytky stavby dvora. V okolí bývalé vsi a ovčína se nacházely polní záhony, úvozové cesty a hráze bývalých rybníků (Novotný-Kolenský 1971, 208).

Lokalita ZSV Žďár se stala předmětem opakovaného povrchového průzkumu A. Beneše a J. Michálka v 70. letech 20. století. ZSV Žďár byla zjištěna nad soustavou osmi bývalých žďárských rybníků na čtvrté hrázi na levém břehu Dubeneckého potoka na mírném jižním svahu. Povrchovým průzkumem byl zjištěn větší počet čtverhranných a obdélných destruo- vaných objektů z cihel a z kamene a čtyřhranná studna. Severovýchodně byly zjištěny stopy plůžiny. Po celé ploše byly získány zlomky keramiky 13.–16. století a v porušeném objektu u studny i část kamenného žernovu (Beneš–Michálek–Zavěl 1999, 88).

V roce 2010 proběhl nedestruktivní povrchový průzkum v místě, kde byla předchozími badateli ZSV lokalizována. Během průzkumu byl pořízen i první geodetický plán celé lokality (obr. 9). Nedestruktivním archeologickým výzkumem bylo zjištěno 20 antropogenních reli- éfních tvarů a tři vodní plochy uspořádané podél lesní cesty (průseku) procházející lokalitou. Celá plocha vesnice byla stanovená kolem 1,1 ha. Z antropogenních objektů byly rozlišeny konvexní objekty (10×), konkávní objekty (4×), liniové strouhy (3×), úvoz (1×) a hráze (2×). Rozměry konvexních objektů se pohybovaly od 2,3 do 8,6 m (šířka) a 4,9 do 21,6 m (délka). Výška objektů se pohybovala od 0,6 do 1,2 m. Konkávní objekty měly rozměry 2,7 až 4,7 m (šířka) a 3,3 až 10,6 m (délka).

Celkem tři až čtyři objekty lze interpretovat jako pozůstatky domů. Největší z nich před- stavují dva rovnoběžné obdélné objekty ve směru západ – východ o rozměrech 3,9 × 19,4 m (objekt č. 1) a 8,6 × 21,6 m (objekt č. 2) s výraznými hranami o výšce od 0,4 do 1,2 m. Na povrchu objektů se nacházela destrukce kamene, cihel a mazanice. U objektů byla na- lezena keramika a zlomky kachlů. Východně od nich se nacházel menší konvexní objekt č. 3 o rozměrech 3,2 × 4,9 m a výšce 0,6 m. Z jeho povrchu pocházejí nálezy mazanice s otiskem. Jižně od objektů č. 1 a 2 se nachází nepravidelné kruhová studna (objekt č. 4) o průměru 3,5 m v horní části a změřené hloubce 1,1 m od povrchu do podmáčeného ho- rizontu. Z jejích stěn bylo získáno několik zlomků keramiky. Konvexní liniové objekty č. 5 a 6 o šířce 2,3 až 4,1 m a délce 15 až 18,4 m mohou představovat destrukci ohrazení. Na ji- hozápadě od objektů č. 1 a 2 se nachází další konvexní podmáčený objekt č. 7 o rozměrech 4,7 × 10,6 m a hloubce 0,4 m, který interpretujeme také jako zahloubený dům. Na západní straně ZSV se nachází soustava hrází a rybníků. Největší náleží kruhovému rybníku o ploše 208 m<sup>2</sup> s hrází o šířce 5,5 m, délce obvodu 55,3 m a výšce 1,2 m. Středem rybníku prochází lesní cesta. Na jihovýchodní straně je zřetelná výpusť a odváděcí strouhy. Vedle kruhového rybníka se nachází drobná vodní nádrž o ploše 48 m<sup>2</sup> s malou postranní hrází a soustava konvexních liniových objektů (objekty č. 9–10). Vedle těchto objektů se nachází konvexní objekt (č. 8) o rozměrech 7,5 × 10,3 m a výšce 0,7 m. Pod konvexními objekty se nachází velká podmáčená plocha o velikosti 395 m<sup>2</sup>.

Jižně od vesnice vede úvozová cesta, která byla zachycena v délce 91 m. Kolem úvozové cesty, se nacházely drobné a mělké konvexní objekty, které zatím považujeme za přírodní

útvary (vývraty stromů). Východně od vesnice byla zjištěna mohutná hráze zaniklého rybníka o délce 57 m a výšce hráze 1,8–2,2 m. Přibližně středem hráze (výpustí) protéká Dubenský potok. Plužina k vesnici nebyla během průzkumu identifikována, i když byla předchozími badateli zjištěna. Pro její polohu se jeví jako nejvhodnější oblast severně od vesnice. Hustý podrost mladého a náletového lesa však brání její zpětné identifikaci. Přibližně 350–400 m jihovýchodně od vesnice byly objeveny a zaměřeny mohutné hráze zaniklých rybníků na Dubenském potoce.

Na povrchu objektů č. 1–4 byly sběrem zjištěny zlomky keramiky (42×), kachlů (16×) a mazanice (7×). Keramiku můžeme technologicky rozdělit do několika tříd. Naprosto převažující je tenkostěnná redukční modrošedá keramická třída, ale objevuje se i světlá oxidační keramická třída. Z morfologicky určitelných zlomků keramiky se vyskytují okraje hrnců a džbánů formované do různě žlabených okruží a fragment zvonovité pokličky. Výzdoba je reprezentována rytou rýhou a ojediněle radélkem (obr. 13). Keramiku můžeme na základě morfologických a výzdobných prvků datovat rámcově do 14. až 15. století podle synchronizace s jihočeskými keramickými soubory (Vařeka 1998, 130; Čapek 2010, 252). Celkem pět zlomků mazanice neslo otisk tesaného prvku, dva zlomky otisk prutů.

ZSV Žďár se při povrchovém průzkumu jeví rozlohou jako poměrně malá vesnice patrně shlukového půdorysu kolem lesní návsi (srov. Černý 1979). Skutečnost, že se jednalo o nevelkou vesnici, dokládá urbář Viléma z Pernštejna z roku 1490, kde je zmiňováno pouze šest obyvatel usedlostí. Část vesnice byla pravděpodobně poničena recentní výstavbou lesní cesty, při které mohlo dojít i k destrukci dalších objektů (Novotný-Kolenský 1971a, 208). Velmi výrazný shluk konvexních objektů č. 1 a 2 obdélného půdorysu můžeme téměř s jistotou interpretovat jako půdorysy domů. Rozměrově tyto objekty odpovídají půdorysům trojdílných domů v Čechách a na Moravě (Vařeka 2004, 261). K interpretaci objektů napomáhají nálezy lomového kamene, cihel a mazanice, které svědčí o užití jak zděných, tak dřevo-hliněných konstrukcí. Pokud zahrneme další konvexní objekty č. 3, studnu č. 4 a líniové objekty č. 5. a 6, tak společně s objekty č. 1 a 2 pravděpodobně vymezují jednu celou usedlost. Plužina k vesnici nebyla identifikována. Pro její polohu je nejvhodnější oblast severně od vesnice, o čemž svědčí i pomístní název „Jitro“ na historických mapách. Nálezy keramických artefaktů vypovídají o době existence vesnice ve 14. až 15. století. Vesnice zanikla v průběhu první poloviny 16. století, kdy její nerentabilní pozemky byly připojeny k nově založenému dvoru Ondřeje Ungnáda ze Suneku.

### 3.3 ZSV Prochod

Druhá zaniklá vesnice Prochod ve Velechvinském polesí se nachází na katastru obce Velechvín, cca 1500 m severoseverovýchodně od kaple v obci, v lesní trati „Prochod“. Poloha vesnice je situována na mírném severovýchodním svahu o nadmořské výšce 498–484 m. Nejbližší vodoteč představuje Borový potok, který protéká přibližně 500 m severně od vesnice. Vzdálenost od sousední vesnice Žďár je necelé 2 km.

Vesnice Prochod v těsném sousedství vsi Žďár byla drobným samostatným statkem a sídlem jednoho z manů náležících k hlubockému hradu. Jako nejstarší držitel Prochodu byl v polovině 14. století zmiňován Ješek Prase. V roce 1373 ho získal koupí Ješek Čelístko, který dostal od Karla IV. potvrzení výsady svobodného držení dvora za služby, jež měl vykonávat k hradu Hluboká (Urkundenbuch, 362). Týž Ješek z Prochodu („*Jessco de Prochoda*“) je zmíněn roku 1386 (AČ XXXI, 206). V rožmberské popravčí knize se objevují roku 1397 Jan Čelístko a v roce 1406 Mikuláš Čelístko (Mareš 1878, 7, 10, 20). Čelístkové patřili k drobným manům, kteří se na přelomu 14. a 15. století účastnili drobné lokální války s Rožmberky (Pletzer 1973, 11). V polovině 15. století se připomínají bratři Jiřík a Matěj Čelístkové z Prochodu, držitelé vesnice a tvrze při ní. V roce 1451 dostala jejich sestra Anna jako věno podíl z lánů dědiny, lesa a rybníka v Prochodu o hodnotě 10 kop grošů českých (AČ XIX, 258–259; Čapek 1957, 59). Roku 1452 jsou zmiňováni držitelé Prochodu bratři Matěj a Jiřík Čelístkové (AČ III, 551; Listář 1954, 350). Roku 1460 zatížil Jiřík Čelístko polovinu svého



Obr. 10. ZSV Prochod (okr. České Budějovice). Půdorys vesnice. Zaměření a kresba autor.

Abb. 10. Dorfwüstung Prochod (Bez. České Budějovice). Dorfgrundriss. Messung und Zeichnung vom Verfasser.

dvora a podílu ve vesnici prodejem půl kopy grošů roční renty dominikánskému klášteru v Českých Budějovicích za částku 5 kop grošů českých (Pletzer 1973, 12). Téhož roku zastavili oba bratři část platů z poddaných, rybníků a půl lánu věřiteli Hroznatovi z Petrovic (DD 61, 541–542; AČ XIX, 253), kterému celý Prochod za nesplacení dluhu propadl v roce 1471 (DD 61, 541). Roku 1478 postoupil Hroznata z Petrovic polovinu Prochodu i s finančními pohledávkami Linhartovi Pakostovi z Hoštic (DD 61, 541–542). Druhá polovina Prochodu se vrátila Bohuslavovi, synovi Matěje Čelístka, který však v roce 1483 zemřel a jeho polovina vesnice, jež se stala královskou odúmrtí, byla darována Linhartovi Pakostovi, který scelil znovu celý majetek. Vesnice Prochod se dále objevuje v řadě soudních sporů o dědictví mezi Linhartem a Matějovou vdovou Dorotou a posléze její dcerou Kateřinou v roce 1483, 1484 a 1489 (AČ VIII, 425–426; AČ XIX, 253). Teprve až roku 1492 se dědictví vrátilo Kateřině (DD 17/5, 265ab). Roku 1503 prodala Prochod se všemi manskými povinnostmi a službami Vojjířům z Protivce (DD 62, 299–300). V prodejní smlouvě jsou uvedeny ves, poplužní dvůr a poddanský dvůr jako pusté, a proto byla prodejní částka 75 kop grošů poměrně nízká (Novotný-Kolenský 1971b, 140; Pletzer 1973, 13). V roce 1540 byl Prochod prodán Ondřeji Ungnádovi ze Suneka za částku 500 kop grošů míšeňských, který pustou vesnici a bývalý manský dvůr připojil k hlubockému panství (Pletzer 1973, 13). Roku 1562 při prodeji panství Hluboká Jáchymovi z Hradce je zmiňován v soupise panství pustý Prochod s lesem. V této době byl již Prochod s pozemky připojen ke dvoru Žďár (Novotný-Kolenský 1971, 208–209; 1971a, 140). V účtech hlubockého panství ze 16. až 18. století je zaznamenáno obhospodařování luk a několika rybníků z bývalé vesnice. V první polovině 19. století byly prochodské louky zalesněny a jméno bývalé vesnice a dvora přešlo na název lesa (Čapek 1957, 60; Novotný-Kolenský 1971, 209; 1971a, 140).

A. Sedláček Prochod lokalizoval někde v okolí Hluboké (Sedláček 1908, 737). A. Profous a F. Roubík již přímo do Velechvínského polesí (Profous 1957, 488–489; Roubík 1959, 47). Přesnou polohu určil až regionální historik V. Novotný-Kolenský, který zaniklou vesnici situoval jižně od druhé zaniklé vsi Žďáru na dnešním katastru Velechvína na východ

od lesní cesty, která spojuje Velechvín se Ševětínem, jižně od Borového potoka, do míst s pomístním názvem „Prochod“ a „Na Štěpánkách“. Před první světovou válkou podle popisu V. Novotného-Kolenského byly v mírně vyvýšené poloze patrné zbytky zdí dvora (tvrze). V. Novotným-Kolenským byla rozpoznána zavalená studna, úvozová cesta a hráze rybníků (Novotný-Kolenský 1971b, 139–141). Zaniklá středověká vesnice byla podrobena v 70. letech povrchovému průzkumu A. Beneše a J. Michálka, kteří však v lesní trati „Prochod“ nezjistili žádné viditelné antropogenní objekty, pouze získali několik zlomků středověké keramiky (Beneš-Michálek-Zavřel 1999, 89).

Poloha zaniklé vsi Prochod byla podobně jako sousední vesnice Žďár podrobena na jaře a v létě v roce 2010 nedestruktivnímu archeologickému průzkumu s cílem identifikace antropogenních reliéfních objektů a pořízení přesného polohopisného plánu lokality. Nedestruktivním archeologickým průzkumem bylo identifikováno a následně polohopisně zaměřeno 34 antropogenních reliéfních tvarů a devět vodních ploch uspořádaných podél severovýchodní úvozové cesty o délce 405 m na ploše o rozloze přibližně 5,7 ha (obr. 10). Z antropogenních tvarů převažují konkávní objekty (22×) nad konvexními (9×). V pěti případech je doložena kombinace konvexního a konkávního objektu (respektive konkávního zahloubení a konvexní hrany). Dále byly identifikovány liniové objekty konvexních hrází rybníků (3×), reliktů úvozu (1×) a terénní hrany (2×). Konkávní oválné nebo kruhové objekty jsou většinou více či méně oválného nebo kruhového tvaru, jejichž velikost se pohybuje od 1,1 do 9,2 m (šířka) a 1,4 do 16,6 m (délka). Hloubka konkávních objektů je v rozmezí 0,4–1,5 m. Konvexní objekty jsou pravidelného, nepravidelného obdélného a v jednom případě i podkovovitého tvaru o rozměrech 4,5 až 10,8 m šířky a 5,5 až 12,5 m délky. Výška konvexních objektů je v průměru od 0,3 do 0,7 m. Přibližně 6–7 objektů lze interpretovat jako pozůstatky domů. Ve dvou případech byly zjištěny vstupní šije (objekty č. 10 a 26). Nejzachovalejší je obdélný komplex konkávního a konvexního objektu (č. 10) o rozměrech 7,9 × 16,6 m, hloubka konkávního zahloubení 1,5 m a výšce konvexní hrany 0,2–0,3 m. U objektů č. 9–12 byly nalezeny destruktce kamene. Keramika pochází z povrchu lichoběžníkovitého objektu č. 12 o rozměrech 7,8 × 9,1 m. Tři výrazně zahloubené konkávní objekty (č. 13, 16, 19) o rozměrech v průměru 3,6 × 6,2 m s ostrým sklonem stěn a zvodnělým dnem je možné interpretovat jako studny. Vodní plochy tvoří drobné rybníčky, z nichž největší má rozlohu 454 m<sup>2</sup> a nejmenší 19,6 m<sup>2</sup>. Ve třech případech je u rybníků doložena boční hráz.

Na severovýchodním okraji vesnice se nachází nepravidelně kruhová vyvýšenina tvrziště, na mírném návrší převyšujícím okolní reliéf o 3,5 m o rozměrech (68,8 × 70; celá plocha tvrziště 4 430 m<sup>2</sup>) s doklady čtyř menších konkávních a konvexních objektů. Nebyly zachyceny žádné doklady opevnění v podobě valu nebo příkopu. Jižně od vesnice ve směru svahu byly zachyceny stopy plužiny stoupající směrem do svahu v podobě rýh záhonových pásů.

Při povrchovém průzkumu byl nalezen nepříliš početný keramický soubor. Celkem bylo nalezeno 18 kusů keramiky, kterou můžeme rozdělit do několika keramických tříd. Objevují se jak keramické třídy hrubé tuhé keramiky s poslídaným povrchem, tak oxidační třídy s jemnou plastickou tuhou. Kromě toho se vyskytují i modrošedé redukční třídy. Z morfologicky určitelných zlomků keramiky se objevuje okraj formovaný do okruží a jeden okraj zvonovité pokličky, jeden zlomek nese odsazení hrdla a plece a na jednom fragmentu plece je rytá rýha – žlábek (obr. 13). Oproti keramickým nálezům ze ZSV Žďár prochodská keramika vykazuje starší výrobní tradici navazující na základě výskytu plastické tuhy v keramické hmotě na hradištní keramiku, kterou můžeme datovat do 13. století (srov. Čapek 2010, 249–251).

Poloha vesnice a rozvolněné prostorové rozmístění antropogenních objektů podél úvozové cesty typologicky nejbližší odpovídá lesní lánové vsi (srov. Černý 1979, 15–17). Nejvíce antropogenních objektů se koncentruje po pravé straně úvozu. Zahloubené konkávní objekty ZSV Prochod odpovídají podobným zjištěným situacím ze ZSV na Táborsku (zejména Potálov, Kravín, Kavčí), kde dominují právě převážně zahloubené konkávní okrouhlé nebo

obdélné, často podmačené objekty (srov. Krajíc 1980, 168; 1983, 112–113). Podobně jako na Táborsku lze uvažovat o jednoprostorových nebo dvojprostorových objektech se zahloubenou komorou a nadzemní částí obytného domu (jizby). Nejlépe se této představě přibližují konkávní objekty č. 11 a 26 se vstupní šíjí a dvojdílný komplex konkávního a konvexního objektu č. 10 (srov. Vařeka 2004, 256–258). Malé rybníky lze patrně ztotožnit s drobnými vodními nádržemi, které shromažďovaly vodu pro hospodářský dobytek (srov. Klápště 1978, 448; Fröhlich 1986, 93), případně s haltýři a násadními rybníky, jejichž existence je zmiňována v písemných pramenech. Nevýrazné tvrziště bez dokladů opevnění odpovídá spíše situaci manského dvorce než opevněného sídla. Plužina byla zachycena ve zbytku záhonových pásů plužiny stoupající proti svahu jižně od vesnice. Severozápadně od vesnice se nacházejí výrazné reliktů hráze zaniklého rybníka na Borovém potoce.

Datování vesnice na základě nepříliš četného datovacího materiálu z důvodu výskytu tuhových tříd můžeme posunout do 13. století. Horní chronologická hranice je vymezena koncem 15. a počátkem 16. století, kdy je ves v písemných pramenech zmiňována jako pustá.

### 3.4 ZSV Zlatěšovice

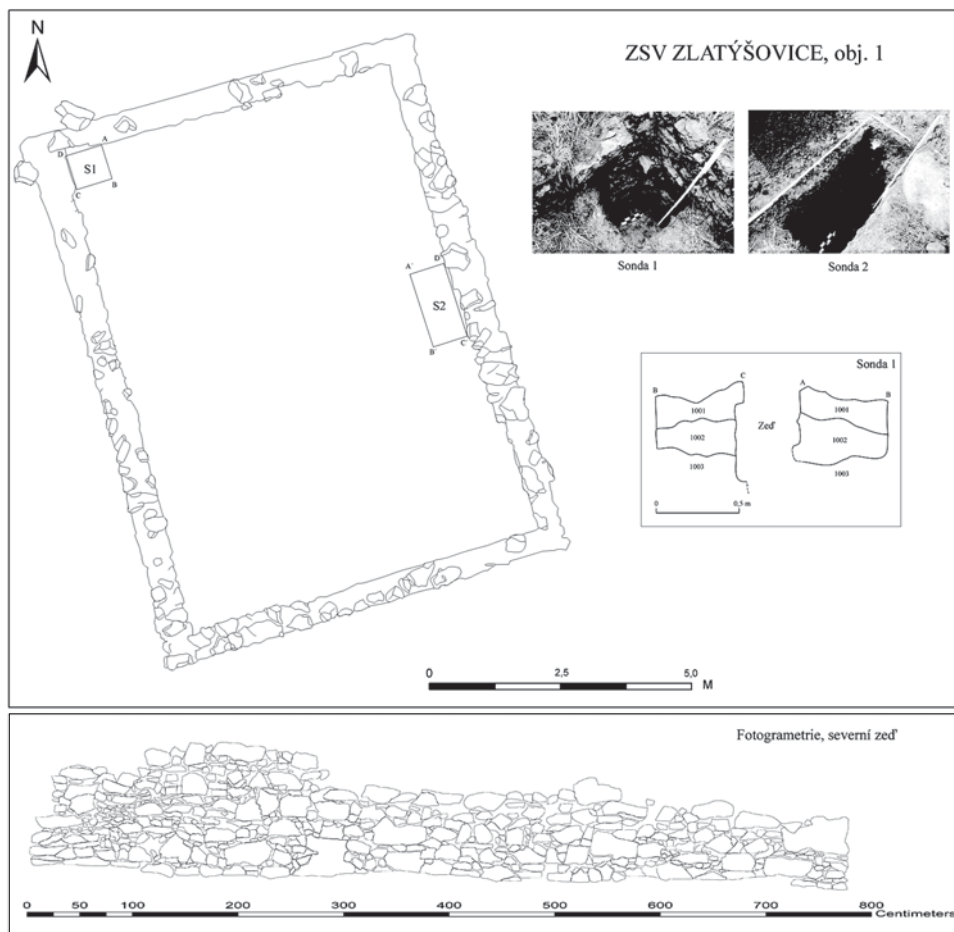
Cílem nedestruktivního průzkumu středověkých sídelních komponent se stala i ZSV Zlatěšovice, jejíž zánik je spojován se založením schwarzenberské Staré obory v 18. století.

Vesnice je poprvé zmiňována v roce 1490 v urbáři hlubockého panství Viléma z Pernštejna. Podle záznamů z urbáře se jednalo o malou ves se třemi a čtvrt lány obdělávané půdy. Z údajů z urbáře vyplývá, že zde v roce 1490 žili pouze čtyři stálí obyvatelé, doloženy jsou dva mlýny a usedlost hajného. Ostatních devět čtvrtlánových usedlostí bylo již pustých, z nichž některé byly rozděleny mezi zbývající obyvatele. Poddanské povinnosti a peněžní náhrady za roboty a pojistebné byly nízké nebo vůbec žádné (AČ XVII, 315–317). V tomto smyslu bylo postavení obyvatel odlišné od okolních vesnic. Zlatěšovice zřejmě nebyly typickou zemědělskou vesnicí, nýbrž osadou v poddanském (manském) postavení k hlubockému hradu. O nezemědělské činnosti obyvatel svědčí i poloha vesnice v lesnatém, kopcovitém terénu nevhodném pro polní hospodářství a nízká bonita půdy (Pletzer 1973, 3–4). Někdy kolem poloviny 16. století zřídili majitelé hlubockého panství Ungnádové ze Suneku ve Zlatěšovicích panský dvůr zaměřený na živočišnou výrobu. Zlatěšovice jsou poté v pramenech uváděny jako ves nebo jako dvůr. V roce 1592 zde hospodařili ještě dva poddaní a několik chalupníků, o mlýnech však již není v urbáři zmínka (Pletzer 1973, 4). Dvůr je zmiňován mezi hlubockými dvory v roce 1601 (DZ 142, Q16) a znovu v roce 1628 (DZ 130, H26). V roce 1624 se uvádějí obě usedlosti se stejnými výměrami a povinnostmi, avšak v dalším průběhu třicetileté války byly obě usedlosti opuštěny (Pletzer 1973, 4). Berní rula z roku 1654 vykazuje ve Zlatěšovicích již obě usedlosti jako pusté (Berní rula 27, 244). Vesnice nebyla obnovena a pozemky, na nichž se rozkládala, se staly součástí nově zřízené Staré obory v roce 1771.

Polohu ZSV Zlatěšovice (též Zlatýšovice) určil přesně v roce 1852 K. Mikuschkowitz (Mikuschkowitz 1852, 644). ZSV se nacházela u stejnojmenného rybníka při Zlatýšovickém potoce, který se vlévá přibližně 3 km severně od Hluboké do Vltavy. Podle K. Mikuschkowitze byly ještě v polovině 19. století patrné základy zdi „*selských stavení*“. Také M. Kolář kladl zánik vesnice Zlatěšovice s poplužním dvorem mezi Purkarec a Hlubokou nad Vltavou do nynější obory (Kolář 1874, 146). V mladší odborné literatuře byla ves nepřesně lokalizována (Novotný 1904). J. V. Šimák bez udání důvodu situoval Zlatěšovice mezi Mydlovary a Zliv, 6 km západně od skutečné polohy (Šimák 1938, 521). Tento nesprávný údaj převzali jak A. Profous (Profous–Svoboda 1957, 603), tak F. Roubík (Roubík 1959, 47). Správnou lokalizaci upřesnil až K. Pletzer (Pletzer 1973, 5).

ZSV nebyla dosud předmětem podrobnějšího archeologického průzkumu, neboť se nachází ve veřejnosti nepřístupné oboře. V roce 2010 byl učiněn drobný archeologický výzkum polohy bývalé vesnice, přičemž byly nalezeny kamenné základy jednoduché stavby





Obr. 11. ZSV Zlatýšovice (okr. České Budějovice). Půdorys kamenné stavby s polohou archeologických sond. Fotogrametrie jižní zdi. Zaměření a kresba autor.

Abb. 11. Dorfwüstung Zlatýšovice (Bez. České Budějovice). Grundriss des Steinbaus mit Lage der archäologischen Sonden. Photogrammetrie der Südmauer. Messung und Zeichnung vom Verfasser.

datované na přelom středověku a novověku. V okolí vesnice byla povrchovým sběrem nalezena vrcholně středověká keramika, těžební areál a pozůstatky po zplanýrování a rozebrání kamenných základů domů z vesnice po založení obory v 18. století v podobě snosů lomových kamenů na krajích luční enklávy.

Zjištěný jednoduchý objekt o rozměrech (10,5 × 7,7 m) s kamenným zdívem o šířce 40–50 cm z pravidelně lícovaných lomových kamenů nepravidelné vazby (zvětralé ruly a žuly) skládaných na hlínu o dochované výšce 0,40–1,2 m se stal předmětem zaměření a drobného archeologického výzkumu s cílem zjištění charakteru základových konstrukcí, archeologického zvrstvení a získání datovacího materiálu (obr. 11). Byly položeny dvě sondy (S1 a S2) o rozsahu 0,5 × 0,5 m v severovýchodním rohu objektu (sonda S1) a 1 × 0,4 m v místě předpokládaného vstupu na východní straně (sonda S2). V obou sondách bylo zjištěno stejné stratigrafické pozorování. Pod vrstvou rumištního charakteru (SJ1001) byla odkryta šedohnědá vrstva jílovité hlíny (SJ1002) o mocnosti 20–30 cm se zlomky keramiky, kachlů, tabulkového skla a mazanice. V sondě S1 bylo navíc dosaženo základové spáry zděné konstrukce v hloubce 0,5 m od povrchu nasedající na podloží žlutého písčitého jílu (SJ1003).

Během výzkumu objektu 1 bylo získáno celkem 21 kusů keramiky, tři zlomky kachlů,

12 zlomků silně zkorodovaného tabulkového skla a fragmenty cihel. Nejvíce, 16 zlomků keramiky, pocházelo ze sondy S2. Keramiku bylo možné roztržít technologicky do keramických tříd. Nejvíce převažovala tenkostěnná modrošedá redukční třída. Z morfologicky určitelných fragmentů náležely pouze čtyři zlomky dvěma slepitelným dnům v jednom případě se stopami odříznutí strunou. Tři zlomky kachlů byly vyrobeny z jemně plavené světlé třídy s olovnatou vnější polevou. Na jednom okrajovém zlomku kachle byl zachycen fragment motivu výzdoby čelní stěny pravděpodobně v podobě stylizovaného rostlinného motivu (obr. 13). Většinu zlomků keramiky lze datovat na základě morfologických a technologických kritérií obecně do 14.–15./16. století (Vařeka 1998, 128–129; Čapek 2010, 252). Zlomky kachlů s polevou jsou typické pro vesnické prostředí v jižních Čechách na konci 15. a počátku 16. století (Fröhlich 1986, 94–95). Tabulkové sklo je doloženo archeologickými výzkumy a písemnými prameny ve vesnickém prostředí v 16.–17. století (Dohnal–Vařeka 1997, 92).

Otázkou zůstává stavební podoba zjištěné stavby. Mohutnost celé zděné konstrukce i hloubka základové spáry, které bylo dosaženo pouze v sondě S1 v hloubce 0,5 m od povrchu, svědčí o celokamenné stavbě. Otázkou zůstává i funkční dispozice celého objektu, který nebyl dále vnitřně členěn, i když nelze vyloučit existenci lehčích příček. Rozbor nálezu svědčí o obytném charakteru celé stavby s pravděpodobnou existencí kachlových kamen. Nepotvrdil se tak prvotní předpoklad, že by se mohlo jednat o novodobou hospodářskou stavbu například celokamennou stodolu. Samotná jednoduchá stavba ve své destruované podobě je zachycena na mapě Staré obory z roku 1812–1813. Zajímavá je i poloha objektu, neboť se nachází na kraji drobné vodoteče (náhonu?) vytékajícího ze Zlatěšovického rybníka. K otázce existence mlýna však chybí další signifikantní terénní reliкты.

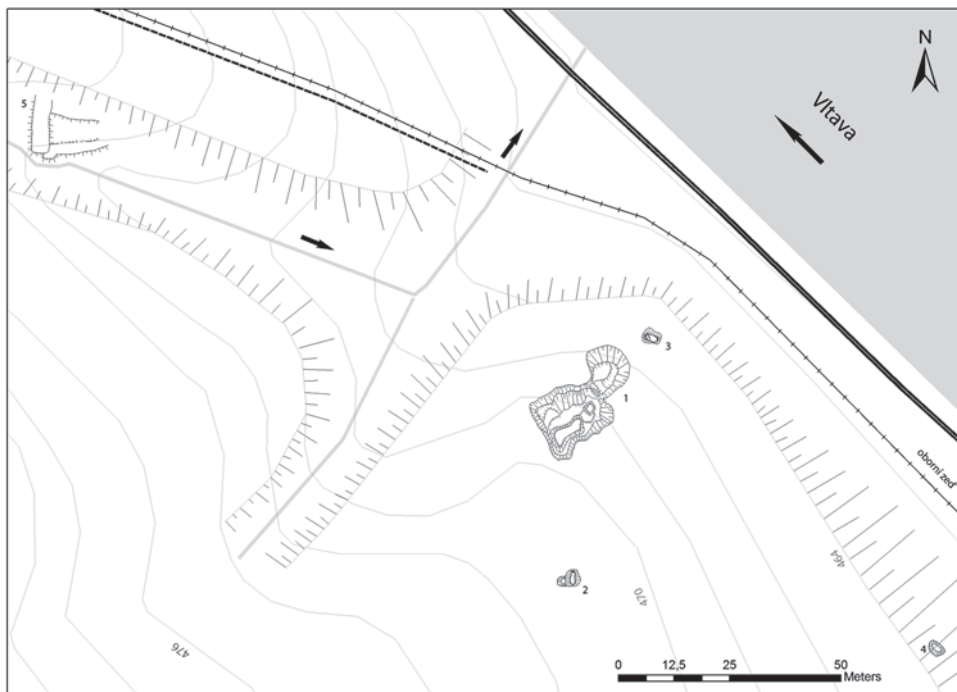
Zlatěšovice byly pravděpodobně vesnicí s kamennými podezdívkami, s jakými se setkáváme u ZSV na Moravě a ve středních Čechách (Vařeka 2004, 260–263). Také během výzkumu ZSV na Táborsku (Kravín, Potálov), byly zjištěny jednoprostorové obytné objekty s podezdívkami či plentami z lomového kamene na maltu z druhé poloviny 14. a počátku 15. století (Krajčíc 1983, 102–103, 108). S dosud zachovanými pozdně středověkými celokamennými usedlostmi nebo jejich částmi se setkáváme v oblasti Koutů (Ernée–Stejskal 2001, 310–342) a v některých oblastech Písecka a Strakonicka (Voděra–Škabrada 1986, 114–117).

### 3.5 Středověká lokalita na Hoděnickém potoce

Během nedestruktivního průzkumu Staré obory byly nově identifikovány antropogenní reliкты dosud neznámé středověké lokality na Hoděnickém potoce vlévajícího se do Vltavy, jihovýchodně od ZSV Zlatěšovice (obr. 12).

Konvexní objekty se nacházejí na terase nad údolím Vltavy v nadmořské výšce 472–464 m na severovýchodním svahu. Celkem byly identifikovány čtyři antropogenní reliкты. Největší objekt (č. 1) představoval velký zahloubený komplex nepravidelně obdélného objektu o rozměrech 16,5 × 14 m, hloubce 1–1,5 m se stupňovitými bočními stěnami a s postranním, nepravidelně oválným konkávním objektem o rozměrech 11 × 8,5 m a hloubce 1,5 m. Obdélný objekt byl dále vnitřně členěn dalšími menšími konvexními objekty. Objekt č. 2 byl tvořen komplexem konvexního, nepravidelně oválného objektu o rozměrech 4,4 × 3,7 m a výšce 0,6 m a k němu přiléhajícího zahloubeného konkávného objektu o rozměrech 2,4 × 1,8 a výšce 0,4 m. Na povrchu tohoto objektu se nacházely četné lomové kameny. Téměř na hraně terasy se nacházel nepravidelně oválný konvexní objekt č. 3 o rozměrech 4,9 × 3,6 m a výšce 0,8 m. Poněkud vzdálený od těchto objektů byl oválný konkávní objekt č. 4 o rozměrech 5,8 × 4,2 m a hloubce 0,8–1 m. Severně od lokality, proti proudu potoka byly identifikovány pozůstatky hráze (objekt č. 5) o délce téměř 8 m, šířce 2–2,5 m a výšce nad potokem 2,5–3 m. Pod její východní hranou byla zahloubená plocha o rozměrech přibližně 4 × 6 m.

Povrchovým sběrem bylo získáno šest zlomků středověké keramiky. Jeden fragment náležel vně vyhnutému zesílenému a šikmo seříznutému okraji a jeden okraj zvonovité po-



Obr. 12. Dvůr a mlýn (?) na Hoděnickém potoce (okr. České Budějovice). Zaměření a kresba autor.

Abb. 12. Hof und Mühle (?) am Hoděnický-Bach (Bez. České Budějovice). Messung und Zeichnung vom Verfasser.

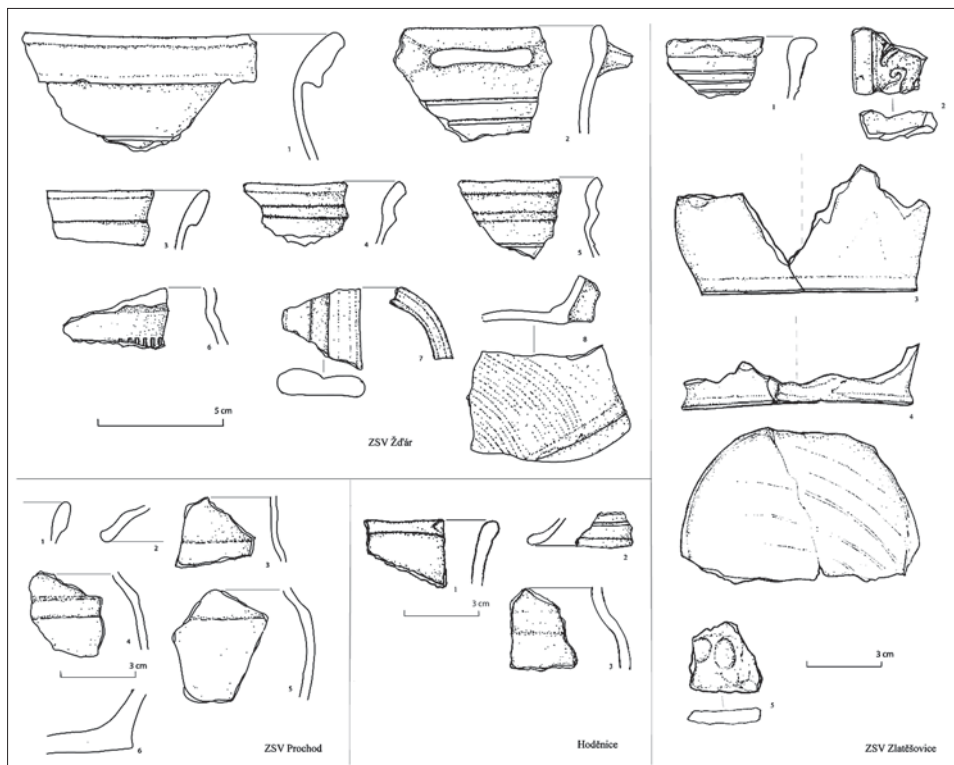
kliče (obr. 13). Keramiku lze na základě technologických a morfologických kritérií zařadit obecně do 13.–15. století (Čapek 2010, 252).

Lokalitu lze pravděpodobně ztotožnit s polohou Hoděnického mlýna a dvora (?) zmiňovaných v urbáři Viléma z Pernštejna v roce 1490 (AČ XVII, 317; Pletzer 1973, 5). Mlýn se nacházel na Hoděnickém potoce, který se vléval v místě zvaném „Hodonicer Thor“ do Vltavy (Gondar 1869, 58). Vedle lokality se objevuje na historických mapách obory z roku 1771 a 1812–1813 pomístní název „Kirchenwald zum Hofsin“.

#### 4. Závěr

Studium středověké vesnice na Českobudějovicku ukazuje na poměrně složité procesy prostorové transformace osídlení ve 13. století, projevující se doklady disperzního raně středověkého a staršího středověkého osídlení na katastrech současných vesnic, které směřují k postupné půdorysné stabilizaci intravilánů vesnic. Tento proces je nejlépe archeologicky dokumentován v Česnovicích, kde se od druhé poloviny 13. století osídlení stabilizovalo do současného půdorysného uspořádání vesnice, i když s dílčími prostorovými posuny. Málo informací máme o struktuře vesnických usedlostí a domů. Výzkum vesnické usedlosti č. p. 13 v Česnovicích prokázal pod současnou zástavbou sídelní kontinuitu a respektování starší zástavby. Rovněž charakter usedlostí a jednotlivých komponent vesnické zástavby může vycházet ze středověkých základů, které jsou bez cíleného archeologického a stavebněhistorického výzkumu jen obtížně řešitelnou otázkou.

Během vrcholně středověké transformace ve 13. a zejména 14. století docházelo ke kolonizaci a vysazování mladších vesnických sídel zejména v zalesněných oblastech na okrajích Českobudějovické pánve ve Velechvinském plesí a Staré oboře (přes 500 m n. m.). Za kolonizační vesnice můžeme považovat Prochod, typologicky odpovídající lesní lánové vsi, a pravděpodobně Žďár, který je zřejmě lesní návěsní vsí. Na ZSV Prochod převažovaly konkávní objekty nad konvexními, které komparativně můžeme interpretovat v souladu



Obr. 13. Středověká keramika ze zaniklých středověkých vesnic na Českobudějovicku. Kresba autor.

Abb. 13. Mittelalterliche Keramik aus den Dorfwüstungen in der Region České Budějovice. Zeichnung vom Verfasser.

s výzkumy ZSV na Táborsku jako jednoprostorové zahloubené domy, případně zahloubené komory či sklepy. Naopak v sousední vesnici Žďár převažují konvexní objekty. Velmi výrazná je dvojice pravidelných obdélných objektů, které rozměrově odpovídají trojdílným domům v Čechách a na Moravě. Nálezy lomového kamene, cihel a mazanice dokládají užití jak kamenných, tak dřevo-hliněných konstrukcí. Jedinou archeologicky dokumentovanou stavbou na ZSV Zlatšovice, která byla zplanýrovaná v souvislosti se založením novověké obory v 18. století, představuje jednoduchá kamenná konstrukce domu datovaného na přelom 15. a 16. století. Nově objevenou středověkou lokalitu představuje dvůr na Hoděnickém potoce a relikv podhrázního mlýna, který můžeme datovat do 14.–15. století.

### Prameny a literatura

- AČ III: Archiv český čili staré písemné památky české a moravské III. Z archivů domácích i cizích (Palacký F., ed.). Praha 1884.  
 AČ VIII: Archiv český čili staré písemné památky české a moravské VIII. Dopisy rodů Hradeckého a Rosenberského 1470–1475 (Rezek, A., ed.). Praha 1888.  
 AČ XVII: Archiv český čili staré písemné památky české a moravské, sebrané z archivů domácích a cizích XVII. Urbář panství hlubockého založený roku 1490 (Dvorský, F., ed.). Praha 1899.  
 AČ XIX: Archiv český čili staré písemné památky české a moravské, sebrané z archivů domácích a cizích XIX. Registra soudu komorního 1502–1508, 1511–1519 (Čelakovský, L., ed.). Praha 1901.  
 BENEŠ, A.–MICHÁLEK, J.–ZAVŘEL, P., 1999: Soupis archeologických nemovitých památek v okrese České Budějovice. Díl I. Soupis a studie. Praha.  
 BERNÍ RULA 27–28: Berní rula. Sv. 27–28. Kraj Prácheňský. Díl I–II (Haas, A., ed.). Praha 1954.  
 BOHÁČ, Z., 1982: Katastry – málo využitý pramen k dějinám osídlení, HG 20, 15–88.  
 BRÍCHÁČEK, P., 1992: Česnovice. In: Bulletin záchranného oddělení Archeologického ústavu ČSAV v Praze. Sv. 56/1988–1989. Praha.

- ČAPEK, J. F., 1957: Zaniklá tvrz a ves Prochod na Českobudějovicku, Jihočeský sborník historický 26, 58–61.
- ČAPEK, L., 2010: Příspěvek k chronologii vrcholně středověké keramiky z Českých Budějovic – Contribution to the chronology of high medieval pottery from České Budějovice, AVJČ 23, 239–260.
- 2010a: Raně a vrcholně středověké osídlení Českobudějovické pánve (10.–13. století), Acta Faculty filozofické Západočeské univerzity 4, 83–134
- ČECHURA, J., 1979: Příspěvek k nejstarším dějinám kláštera ve Zlaté Koruně, Jihočeský sborník historický 48, 97–110.
- 1981: Počátky vyšebrodského kláštera, Jihočeský sborník historický 50, 4–16.
- 1981a: K některým otázkám hospodářského a správního systému cisterciáckých velkostatků. Zlatá Koruna v předhusitském období, ČsČH XXIX, 228–257.
- 1984: Počátky královského města Českých Budějovic, Jihočeský sborník historický 53, 57–65.
- 2000: Adelige Grundherrn als Unternehmer – Zur Struktur südböhmischer Dominien vor 1620, Sozial und Wirtschafts-historische Studien. München.
- ČERNÝ, E., 1979: Zaniklé středověké osady a jejich plůžiny. Metodika historicko-geografického výzkumu v oblasti Dražanské vrchoviny. Praha.
- DD 61: Desky dvorské 61, uložen v Národním archivu Praha, číslo fondu 185.
- DD 62: Desky dvorské 62, uložen v Národním archivu Praha, číslo fondu 185.
- DD 17/5: Desky dvorské 17/5. Kniha povolací, uložen v Národním archivu Praha, číslo fondu 185.
- DOHNAL, M.–VAREKA, P., 1997: Výzkum novověké vesnické usedlosti v Srlíně (okr. Písek) – svědectví archeologických a písemných pramenů, AVJČ 10, 84–106.
- DZV 87 G 7–9: Desky zemské větší 87, uložen v Národním archivu, sign. G 7–9, číslo fondu 172.
- DZV 142 Q16: Desky zemské větší 142, uložen v Národním archivu, sign. Q16, číslo fondu 172.
- DZV 130 H26: Desky zemské větší 130, uložen v Národním archivu, sign. H26, číslo fondu 172.
- ERNĚE, M.–VAREKA, P.–ZAVREL, P., 1997: Nové doklady osídlení 13. století na Českokrumlovsku – Frühmittelalterliche Funde aus dem Stadtgebiet von Český Krumlov, AVJČ 10, 41–57.
- ERNĚE, M.–STEJSKAL, A., 2001: Kouty na Českokrumlovsku. Běžný či výjimečný model vrcholně a pozdně středověké osídlení? – Die Landschaft Kouty im Gebiet von Český Krumlov. Gängige oder außergewöhnliche Form spätmittelalterlicher Besiedlung?, AR LIII, 310–342.
- FRÖHLICH, J., 1972: Po stopách zaniklých středověkých osad v okolí Písku, Výběr 9, 153–155.
- 1986: Povrchový průzkum zaniklé středověké osady Palčice, AVJČ 3, 91–103.
- GONDAR, F., 1869: Statistische und topografische Beschreibung der hochfürstlich Schwarzenbergischen Domaine Fraunberg. Budweis.
- HRALA, J., 1970: Slovanské nálezy z jihočeského kraje – Slawische Funde aus Südböhmen, AR XXII, 202–204.
- CHÁBERA, S. A KOL., 1985: Jihočeská vlastivěda. Neživá příroda. Praha.
- CHALUPA, A. A KOL., 1964: Tereziánský katastr český. Sv. 1. Rustikál (kraje A–CH). Praha.
- CHARVÁTOVÁ, K., 2002: Dějiny cisterciáckého řádu v Čechách 1142–1420. 2. svazek. Kláštery založené ve 13. a 14. století. Praha.
- KLÁPŠTĚ, J., 1978: Středověké osídlení Černokostelecka – Die mittelalterliche Besiedlung im Raum von Kostelec nad Černými lesy, PA LXIX, 423–475.
- 1994: Změna – středověká transformace a její předpoklady – Transformation – la transformation médiévale et ses conditions préalables. PA – Supplementum 2, 9–59. Praha.
- 2005: Proměna českých zemí ve středověku. Praha.
- KLÁPŠTĚ, J.–ŽEMLIČKA, J., 1979: Studium dějin osídlení v Čechách a jeho další perspektivy, ČsČH XXVII, 884–906.
- KOLÁŘ, M., 1874: Karlshaus, hrad a městečko v Čechách, kde stály?, PA X, 141–154.
- KRAJÍČ, R., 1980: Příspěvek k dokumentaci některých zaniklých středověkých osad na Táborsku, AH 5, 165–172.
- 1983: Přehled archeologických výzkumů středověku na Táborsku se zaměřením na zaniklé středověké osady, AVJČ 1, 95–127.
- KUČA, K., 1992: Urbanistická kompozice středověkých měst a městeček v jižních Čechách – Urbanistische Komposition der mittelalterlichen Städte und Märkte, AH 17, 115–130.
- KUNA, M.–TOMÁŠEK, M., 2004: Povrchový průzkum reliéfních tvarů. In: M. Kuna a kol., Nedestruktivní archeologie. Teorie, metody a cíle, 237–296. Praha.
- LEPŠÍ, M. A KOL., 2007: Příspěvek k poznání květeny a vegetace Staré obory u Hluboké nad Vltavou – Contribution to the knowledge of the flora and the vegetation of the Stará obora game-preserve near Hluboká nad Vltavou (South Bohemia), Sborník Jihočeského muzea v Českých Budějovicích 47, 127–135.
- LISTAŘ, 1954: Listař a listinář Oldřicha z Rožmberka. Listy Popelovy IV (Rynešová, B.–Pelikán, J., edd.). Praha.
- MACHART, J., 1999: Neživá příroda a její vývoj v období mohylových kultur. In: Archeologické nemovité památky okresu České Budějovice. Díl I. Soupis a studie (Beneš, A.–Michálek, J.–Zavřel, P., edd.), 145–152. České Budějovice.
- MAPY STABILNÍHO KATASTRU, <http://archivnimapy.czuk.cz>, cit. 6. 1. 2011.
- MAREŠ, F., 1878: Popravčí kniha pánů z Rožmberka. Praha.
- MIKUSCHKOWITZ, K., 1852: Statistische und geschichtliche Übersicht der hochfürstlich schwarzen-

- bergischen Herrschaft Fraunberg. Band 2, nepubl. rkp. uloř. v SOA Třeboň, sign. IA 6W gamma No.1.
- MILITKÝ, J., 1996: Záchraný archeologický výzkum v Češnovicích v roce 1995, Výběr 33, 81–85.
- MILITKÝ, J.–VAŘEKA, P., 1997: Nové archeologické výzkumy středověké a novověké vesnice v jižních Čechách, AVJČ 10, 39–40.
- 1997a: Češnovice: Archeologický výzkum středověké a novověké vesnice na Češkovbudějovicku I. Pozdně středověký dům v usedlosti č. p. 13 – Archaeological research of the Present-Day Village of the Medieval Origin I. The Late Medieval House within the Farm No. 13, AVJČ 10, 58–79.
- MILITKÝ, J.–ZAVŘEL, P., 1998: Raně středověké osídlení v okolí Českých Budějovic – Frühmittelalterliche Besiedlung in der Gegend von České Budějovice, AR L, 397–432.
- NEUHÁŠLOVÁ, Z. A KOL., 1998: Mapa potencionální přirozené vegetace České republiky. Praha.
- NOVÁČEK, K.–VAŘEKA, P., 1997: Archeologický výzkum žijících vesnic středověkého původu v Čechách, Archeologie ve středních Čechách 1, 429–444.
- NOVOTNÝ, V., 1904: Zaniklé vesnice na Češkovbudějovicku a Třeboňsku, Budivoj (1903–1904).
- NOVOTNÝ-KOLENSKÝ, V., 1971: Z dějin vsi Žďáru, Výběr z prací historického kroužku při jihočeském muzeu v Českých Budějovicích 5/8, 208–211.
- 1971a: Z dějin Prochodu, Výběr z prací historického kroužku při jihočeském muzeu v Českých Budějovicích 3/8, 139–141.
- PARKMAN, M., 2003: Osídlení Prachaticka v raném středověku – Die Besiedlung des Prachatitzer Gebietes im Frühmittelalter, AVJČ 16, 129–194.
- PEŠTA, J., 2000: Několik poznámek ke studiu půdorysné struktury venkovských sídel na území Čech, PRP II, č. 2, 153–168.
- 2007: Encyklopedie českých vesnic II. Jižní Čechy. Praha.
- PLETZER, K., 1972: Osídlení Češkovbudějovicka ve 13. století, Kulturní kalendář č. 3, 1–21.
- 1972a: Zaniklé osady v okolí Strýčic na Češkovbudějovicku, Jihočeský sborník historický 41, 45–47.
- 1973: Zaniklé osady v okolí Hluboké nad Vltavou a Lišova, Jihočeský sborník historický 43, 1–13.
- PROFOUS, A.–SVOBODA, J., 1957: Místní jména v Čechách. Jejich vznik, původní význam a změny IV. Praha.
- QUITT, E., 1971: Klimatické oblasti Československa. Praha.
- ROUBÍK, F., 1959: Soupis a mapa zaniklých osad v Čechách. Praha.
- SEDLÁČEK, A., 1908: Místopisný slovník historický. Praha.
- SMETÁNKA, Z.–KLÁPŠTĚ, J., 1979: Geodeticko-topografický průzkum zaniklých středověkých osad – Geodätisch-topographische Untersuchung mittelalterlicher Wüstungen, AR XXXI, 614–631.
- SMETÁNKA, Z.–ŠKABRADA, J., 1975: Třeboňin na Časlavsku v raném středověku (Povrchový průzkum) – Die Gemeinde Třeboňin in der Časlaver Gegend im frühen Mittelalter, AR XXVII, 72–85.
- ŠIMÁK, J. V., 1938: Středověká kolonizace v zemích českých. Praha.
- ŠPINAR, J., 2007: Ke kolonizačnímu dílu kláštera Zlatá Koruna – příspěvek k dějinám osídlení. In: Klášter Zlatá Koruna. Dějiny, památky, lidé, 28–65. České Budějovice.
- TOMÁŠEK, M., 2007: Půdy České republiky. Praha.
- URKUNDENBUCH: Urkundenbuch des ehemaligen Cistercienserstiftes Goldenkron in Boehmen. Fontes rerum austriacarum II (37), (Pangerl, M. ed.). Wien 1872.
- VANIČEK, V., 1979: Vzestup rodu Vítkovců v letech 1169–1269, Folia Historica Bohemica 1, 93–108.
- VAŘEKA, P., 1998: Proměny keramické produkce vrcholného a pozdního středověku v Čechách – The erratic character of ceramic production in the High and Later Middle Ages in Bohemia, AR L, 123–137.
- 2004: Archeologie středověkého domu I. Plzeň.
- 2006: Dokumentace reliéfních antropogenních tvarů. In: P. Vařeka a kol., Archeologie zaniklých středověkých a novověkých vesnic na Rokycansku 1, 47–59. Plzeň.
- VODĚRA, S.–ŠKABRADA, J., 1986: Jihočeská lidová architektura. České Budějovice.
- ZEMĚPISNÝ LEXIKON, 1987: Zeměpisný lexikon ČSR. Hory a nížiny (Demek, J., ed.). Praha.

## Zusammenfassung

### Studium der Siedlungsstrukturen in der Region České Budějovice (Böhmisches Budweis) mit Augenmerk auf mittelalterliche Dorfwüstungen

Die Anfänge systematischer Kolonisationsaktivitäten auf dem Gebiet der heutigen Region České Budějovice können wir in das 13. Jahrhundert legen. An der Kolonisation des Gebietes waren die Přemyslidenherrscher, die Witigonen, der ministeriale Kleinadel und später die neu gegründeten Zisterzienserklöster beteiligt. In jener Zeit verzeichneten die schriftlichen Erwähnungen über Dorfbesiedlungen in der Region České Budějovice eine deutlich Zunahme. Archäologische Untersuchungen in den Katastern von einigen Dörfern belegen Anhäufungen einer frühmittelalterlichen und älteren mittelalterlichen Besiedlung, die eine Reaktion auf die komplizierteren Prozesse der räumlichen Transformation und allmählichen Stabilisierung der innerörtlichen Grundrisse von Dörfern sein kann. Die Grundrisse einiger Dörfer und ihre Flurformen können ebenfalls retrospektiv auf die Möglichkeit hindeuten, dass man sich mit älteren Siedlungssituationen

auseinandersetzte. Durch die archäologische Grabung in Česnovice wurden die Anfänge einer Besiedelung im heutigen Intravilan des Dorfes für die zweite Hälfte des 13. Jahrhunderts belegt. Die archäologischen Grabungen trugen zu den wenigen Informationen hinsichtlich Fragen zum Aussehen von ländlichen Anwesen und zur Genese von Dorfhäusern bei. Die Einzelgrabung einer unter einem neuzeitlichen Dorfhaus liegenden mittelalterlichen Kammer aus dem 14.–15. Jahrhundert weist auf eine mögliche langfristige Kontinuität ländlicher Anwesen hin, die mindestens ab dem Spätmittelalter begann. Belege einer spätmittelalterlichen Architektur ländlicher Anwesen wurden in der Landschaft Kouty im Grenzgebiet zwischen der Region České Budějovice und Český Krumlov nachgewiesen. Auch einige Bauten von Anwesen im Zentrum der Region České Budějovice tragen Anzeichen einer spätmittelalterlichen gotischen Architektur. Komplexere Erkenntnisse würden jedoch lediglich gezielte archäologische und bauhistorische Untersuchungen liefern.

Der zweite Teil des vorliegenden Beitrags ist der Grabung der Besiedelung einer Dorfwüstung in den Waldgebieten der nördlichen Region České Budějovice, im Alten Gehege bei Hluboká nad Vltavou (Frauenberg) und im Velechvínské polesí (Velechvín Waldgebiet) gewidmet. Durch eine zerstörungsfreie Untersuchung von anthropogenen Reliefformen im Vechechvín Waldgebiet wurden die Dorfwüstungen Žďár und Prochod entdeckt. Die Dorfwüstung Žďár ist vom Grundriss her ein kleines Waldangerdorf mit einer Ausdehnung von ca. 1,1 ha. Im Rahmen der Untersuchung wurden 20 anthropogene Reliefformen ausgemacht (konvexe, konkave, linien- und terrassenförmige Objekte), ferner 3 Teiche mit Damm und das Relikt eines Hohlwegs. Insgesamt 3–4 Objekte lassen sich als Grundrisse von Häusern identifizieren, bei zwei Beispielen offenbar ein dreiteiliges Haus im Rahmen eines Anwesens. Die Datierung anhand der Keramik grenzt die Existenz des Dorfes auf das 14. und 15. Jahrhundert ein. Das Dorf ging in der ersten Hälfte des 16. Jahrhunderts durch die Gründung eines Obrigkeitshofes unter. Die 2 km entfernte Dorfwüstung Prochod ist ein typisches kolonistisches Waldhufendorf, in dem die einzelnen anthropogenen Relikte um einen Hohlweg angeordnet sind. Die Fläche des Dorfes belief sich auf 5,7 ha. Insgesamt wurden 34 anthropogene Reliefformen und 9 Wasserbecken (kleine Teiche) ausgemacht. Es gab mehr konkave als konvexe Objekte. Die konkaven Objekte können wir als Relikte von eingetieften einräumigen Häusern oder als eingetieft Objekte mit der Funktion eines Kellers oder einer Kammer interpretieren. In einem Fall wurde wahrscheinlich ein zweiräumiges Haus mit eingetiefter Kammer entdeckt. Nordöstlich des Dorfes befand sich ein Lehnshof. Die Anfänge des Dorfes können wir anhand des keramischen Materials in das 13. Jahrhundert verlagern. Das Dorf ging zu Beginn des 16. Jahrhunderts unter. In dem Alten Gehege (Stará obora) wurde der einzige noch stehende Steinbau der ehemaligen, im Zusammenhang mit der Gründung des neuzeitlichen Geheges im 18. Jahrhunderts untergegangenen Dorfwüstung Zlatěšovice archäologisch untersucht, bei dem es sich höchstwahrscheinlich um das Steinfundament eines anhand von archäologischen Funden in das 15. und 16. Jahrhundert datierten Hauses handelt. Neu entdeckt wurde die Lage einer mittelalterlichen Fundstelle am Hoděnický-Bach, die wahrscheinlich einen Hof mit dem Relikt einer in das 14. Jahrhundert datierten Damm-Mühle darstellt.