

Orna, Jiří; Dudková, Veronika

Archeologické doklady obléhání Plzně husity

Archaeologia historica. 2012, vol. 37, iss. 1, pp. 165-174

ISSN 0231-5823 (print); ISSN 2336-4386 (online)

Stable URL (handle): <https://hdl.handle.net/11222.digilib/128248>

Access Date: 17. 02. 2024

Version: 20220831

Terms of use: Digital Library of the Faculty of Arts, Masaryk University provides access to digitized documents strictly for personal use, unless otherwise specified.

Archeologické doklady obléhání Plzně husity

JIŘÍ ORNA – VERONIKA DUDKOVÁ

Abstrakt: Zpracovaná studie shrnuje dosavadní archeologické prameny získané v plzeňském prostředí, které lze vztáhnout k období husitských válek. Z vlastního města jde především o stavební keramiku s motivy plzeňského znaku z let 1434–1466, jehož obohacení o figuru velblouda souvisí s obléháním města v letech 1433–1434. Dokladem útoků na Plzeň jsou pak střely z bombard, jejichž geologický rozbor naznačuje využití lokálních zdrojů pro jejich výrobu. Archeologický výzkum lokality U Zvonu odkryl požárem zaniklou situaci související se špitálním areálem sv. Máří Magdaleny, kterou keramický materiál datuje do období husitských válek.

Klíčová slova: Husitské války – Plzeň – střela z bombardy – městský znak – špitál.

Archaeological Evidence of the Hussite Siege of Plzeň

Abstract: This study lists existing archaeological evidence acquired in Plzeň that is associated with the Hussite wars. Excavations in the town have yielded building ceramics with motifs of the Plzeň town emblem from 1434–1466; the addition of a camel figure to the emblem is related to the siege of the town in 1433–1434. Attacks on Plzeň are also evidenced by bombard projectiles of stone, the geological analysis of which indicates the use of local sources for their manufacture. Archaeological research into the U Zvonu location has revealed a site destroyed by fire, associated with the infirmary complex of St. Mary Magdalene, dated by ceramics to the period of Hussite wars.

Key words: Hussite wars – Plzeň – bombard projectile – town emblem – infirmary.

Město Plzeň prodělalo v období husitských válek poměrně složitý a zajímavý politic-ko-ideologický vývoj. Původně „vyvolené město Slunce“, které stálo u zrodu husitství, se postupně stalo jednou z hlavních opor císaře Zikmunda a katolictví (Hejnic–Polívka 1987, 270). Z dobových zpráv máme asi nejuplněji zpracovanou část tohoto období, a sice velké obléhání Plzně v letech 1433–1434 v *Historii města Plzně* Hilaria Litoměřického. Toto dílo podrobili rozsáhlé kritice a rozboru a doplnili o historické souvislosti a vlastní interpretace J. Hejnic a M. Polívka (1987).

Historický kontext

Jak již bylo zmíněno, ještě v roce 1419 patřila Plzeň mezi jedno z pěti „vyvolených měst“ s poměrně silnou husitskou základnou (Vavřinec z Březové 1979, 45). Již koncem srpna byl, zřejmě na návod Václava Korandy, radikálního husitského kněze působícího v Plzni, vypleněn dominikánský klášter v Plzni (Strnad 1896, 5). Zimu na přelomu let 1419 a 1420 strávila v Plzni početná skupina radikálních husitů v čele s Janem Žižkou, který odtud podnikal první výpady do okolí. Ty zapříčinily, že královna Žofie povolala k Plzni vojsko. Byly vyjednány podmínky příměří, kde byla kromě svobody vyznávání podobením způsobem pro Plzeňské i možnost volného odchodu z Plzně na Hradiště (Vavřinec z Březové 1979, 49). Po odchodu Žižky a jeho stoupenců, mezi kterými kromě kněze Václava Korandy byli i někteří významní plzeňští měšťané, 23. března roku 1420 se stává Plzeň postupně jednou z bašt katolictví (Hejnic–Polívka 1987, 271). Její význam pro císaře Zikmunda nespočíval pouze v jejím důležitém postavení v rámci plzeňského landfrídu (Hejnic–Polívka 1987, 276) či ve strategické poloze, ale představovala též významný zdroj informací o dění v Čechách, které císaři přes sprátený Norimberk plzeňští dodávali (Hejnic–Polívka 1987, 279).

Není se tedy co divit, že jako významný strategický bod byla Plzeň několikrát (během husitských válek celkem čtyřikrát) obléhána. Poprvé oblehl Plzeň, necelý rok po svém odchodu (přesněji 14. února 1421) Jan Žižka z Trocnova. Záminkou mu bylo nedodržování podmínek příměří. Obléhání trvalo čtyři týdny a nebylo úspěšné (Hejnic–Polívka 1987, 270; Sedláček 1821, 52–53).

Také v případě druhého a třetího obléhání se jednalo pouze o krátké epizody. Podruhé byla Plzeň obležena v roce 1427 husitskými vojsky vracejícími se z vítězné bitvy u Tachova (Hejnic–Polívka 1987, 259). Obléhání bylo ukončeno uzavřením příměří, město opět nebylo dobyt (Sedláček 1821, 53). Třetí obléhání, v roce 1431, ukončil vpád křižáků do Čech a vyjednávání o míru po bitvě u Domažlic (Hejnic–Polívka 1987, 259).

Nejvýznamnější a nejdelší bylo nakonec čtvrté obléhání města, které trvalo od půlky července (uváděna jsou data 13., 14. a 15. července) 1433 do 9. května 1434 (Hejnic–Polívka 1987, 294). Během tohoto desetiměsíčního obléhání byla Plzeň uzavřena nepropustným kordonem tvořeným vlastními leženími jednotlivých vojsk a hlubokými příkopy doplněnými o dřevěnou roubenou hradbu s devíti baštami. Příkopy byly patrně ještě za Hilariova působení v Plzni v roce 1467 (Hejnic–Polívka 1987, 46). Obléhačův systém údajně ještě doplňovala zvuková signalizace – mezi jednotlivými věžemi měly být na strunách zavěšeny zvonky (Hejnic–Polívka 1987, 306–307).

Díky Hilariovi známe i přibližnou polohu ležení jednotlivých vojsk. Jako první bylo na místě vojsko tábořské, které se usadilo na planině u vsi Skvrňany, jednalo se tehdy o nejhůře bránitelnou, a tedy nejméně výhodnou polohu (Hejnic–Polívka 1987, 298). Pražané, kteří dorazili na začátku září, se podle Hilaria rozložili u šibenice (areál dnešního pivovaru Prazdroj) a později se měli přemístit na lokalitu nazvanou „U Lazara ve Vidni“ (Hejnic–Polívka 1987, 145). Podle interpretace Polívky se mělo jednat o polohu na plzeňském předměstí na ostrově tvořeném řekou Radbuzou a jejím ramenem při východní části hradeb (Hejnic–Polívka 1987, 303). Kontingenty spojených husitských měst se usadily na návrší u kostela Všech Svatých a starotáborské vojsko s hejtmanem Ondřejem Keřským z Řimovic na návrší u kostela sv. Mikuláše, kam nejspíše v polovině října 1433 po návratu od Baltu přibýlo i vojsko sirotků v čele s Janem Čapkem ze Sán.

O vlastním průběhu bojů není až na několik výjimek mnoho zpráv. Husitská vojska podle Hilaria dorazila vybavená veškerou tou dobou užívanou vojenskou technikou včetně zhruba čtyřiceti těžkých děl či bombard (Hejnic–Polívka 1987, 307). Celkový počet útočníků je odhadován okolo čtrnácti tisíc s tím, že v zimních měsících se mohl snížit počet obránců byl okolo osmi tisíc (Papajik 2011, 82). Již v září 1433 podnikli Plzeňští útok, při kterém měli zahnat pražská vojska přes kilometr daleko od hradeb. Další zmiňovanou akcí je větší neúspěšný husitský útok během Vánoc 1433. Při odvetné akci Plzeňští ukořistili velblouda, kterého sirotci dostali od polského krále za pomoc v bojích proti řádu německých rytířů. Další akcí na přelomu let 1433–1434 bylo přepadení jednoho z polních vojsk katolickým oddílem z blízké Radyně, při kterém byl zabit husitský hejtman Václav Tvaroh (Papajik 2011, 87). Jinak se podle průběhu obléhání dá soudit, že husité se snažili spíše vyčkávat a město vyhladovět.

Husitská vojska nakonec obléhání Plzně ukončila 9. května 1434 poté, co panská jednota společně s vojskem Starého Města pražského úspěšně dobyla Nové Město pražské a Prokop Holý, který se postavil opětovně do čela polních vojsk, vyzval dopisem kněze Prokúpa, velícího obléhatelům, k přesunu vojsk k Sedlčanům (Šmahel 1996, 292).

Odras obléhání města husity v hmotné kultuře

Ačkoliv máme o husitském období v Plzni z písemných zpráv poměrně velké množství informací, a díky Hilariovi Litoměřickému i poměrně detailní popis největšího obléhání Plzně, hmotné doklady či archeologické situace, které bychom mohli spojit s tímto obdobím, zatím evidujeme v množství spíše marginálním.

Střela z bombardy

V lapidáriu Západočeského muzea v Plzni se nacházela střela z bombardy o průměru 50 cm vyrobená z pískovcové arkózy (inv. č. MZZ 573). Tento artefakt lze zřejmě ztotožnit s exponátem výstavy, kterou roku 1924 v Plzni uspořádalo jako součást oslav Jana Žižky z Trocnova Městské historické muzeum. V katalogu výstavy je uvedeno, že střela byla nale-

zena při demolici domu č. p. 110 na rohu Zbrojnické ulice a náměstí Republiky (Macháček 1924, 11).

Velbloud v plzeňském znaku

Další archeologické nálezy upomínají na ukořistění velblouda plzeňskými měšťany při posledním husitském obléhání. Uvedenou událost připomíná figura velblouda, o kterou císař Zikmund Lucemburský Zlatou bulou ze dne 19. září 1434 obohatil dosavadní znak města s chrticí. Roku 1466 pak papež Pavel II. znak rozhojnil o klíče a zbrojnoše (Bělohávek 1976, 13). Archeologické nálezy s motivy plzeňského znaku z let 1434–1466 byly vystaveny poměrně značně publikační pozornosti. Oblibu nové podoby městského znaku dokládají zejména komorové kachle s tímto motivem na čelní výhřevné stěně. V současné době evidujeme tři exempláře. Ve 30. letech 20. století se podařilo kachel s motivem plzeňského znaku nalézt na hradu Radyně (inv. č. HA2823; Halík 1948, 42, obr. 8; Hazlbauer 1998, 188, obr. 113; Orna 2005, 39; Pelant 1986, 159). Rohová varianta kachle nalezená v Plzni, Solní ulici 12 (č. p. 274) se nachází ve sbírce Národopisného muzea Plzeňska (inv. č. NMP 21955; Orna 2005, 108; Pelant 1986, 160, obr. 2). Třetí kachel s motivem plzeňského znaku se objevil v zásypu odpadní jímky 3 na náměstí Republiky č. p. 232 (inv. č. HA7026, obr. 1; Frýda 1981, 117, kat.

č. 462, tab. F12:1; Frýda–Stehlíková 1995, 544, kat. č. 159, obr. 701; Hazlbauer 1998, 188, tab. XX:16; Nechvátal 1984, 257, obr. 13; Orna 2005, 39, tab. 16:2; Pelant 1986, obr. 1). Poměrně přesné chronologické zařazení tohoto nálezu bylo využito pro dataci pozdně středověké plzeňské keramiky (Doubová–Nechvátal 1996, 66, 68; Frýda 1981, 269; Orna a kol. 2011, 8).

Figury plzeňského městského znaku z let 1434–1466 najdeme také jako výzdobu podlahových dlaždic. Z č. p. 274 v Solní ulici 12 se dochovala část podlahy složená ze čtyř čtvercových dlaždic (inv. č. NMP 22179 – NMP 22182), na jejichž povrchu jsou otisknuty kolky s figurami plzeňského znaku a geometrické motivy (Frýda–Stehlíková 1995, 552, kat. č. 174, obr. 716; Nechvátal 1984, 257, obr. 12). Další uváděné nálezy takto vyzdobených dlaždic (Nechvátal 1984, 257) však v současné době nelze potvrdit.

Motiv velblouda se nevyskytoval pouze na popsáných archeologických nálezech, zdobí také hák jedné z hákovnic (inv. č. MZ 14) z plzeňské městské zbrojnice (Frýda 1988, 14, tab. 14c, d).

Nové nálezy

Další nález, který můžeme označit jako doklad husitského obléhání města Plzně, se podařilo získat při záchranném archeologickém výzkumu realizovaném v roce 2009 při akci „Revitalizace severovýchodní části sadového okruhu historického jádra města“. V rámci této revitalizace došlo k obnově části Mlýnské strouhy pod vodárenskou věží (obr. 2).



Obr. 1. Komorový kachel s motivem plzeňského znaku z let 1434–1466 na čelní výhřevné stěně. Plzeň, č. p. 232, studna 3. Kresba E. Spěváčková.

Abb. 1. Blattkachel mit dem Motiv des Pilsener Stadtwappens aus den Jahren 1434–1466 auf dem Blatt. Pilsen, Konkriptionsnr. 232, Brunnen 3. Zeichnung E. Spěváčková.

Mlýnská strouha odbočovala z hlavního koryta řeky Radbuzy v jihozápadním rohu městského půdorysu, obtékala město po jeho východní straně a vlila se do Mže. Kanál zřejmě využíval původní hlavní řečiště Radbuzy a jeho vznik je kladen do časného novověku (Nováček–Široký 2004, 13). Dřívějším zprovoznění Mlýnské strouhy však nasvědčuje fakt, že již v průběhu druhé poloviny 14. století sloužila jako zdroj vody pro lázně, které zde v období pozdního středověku známe hned troje (Široký 1998, 16). Čistotu vody v tomto kanálu dokládá také to, že sloužila jako zdroj pro městskou vodárnu vystavěnou krátce před rokem 1532 (Široký 1998, 13). Mlýnská strouha však plnila i další funkce – byla součástí fortifikace města a přiváděla vodu do Velkého neboli Panského mlýna.

Provedený archeologický výzkum nezachytil žádnou výraznější vrstvu sedimentů, můžeme tedy předpokládat, že voda tekoucí Mlýnskou strouhou v období středověku a časného novověku měla dostatečný průtok a u dna se nevytvářely žádné humózní vrstvy (Orna a kol. 2010). Ke změně dochází na konci 18. století, kdy fortifikační systém města ztrácí na významu a začíná jeho destrukce. Se zhoršením kvality vody v Mlýnské strouze zřejmě souvisí také zřízení gravitačního vodovodu dokončeného v roce 1853 (Široký 1998, 14). K definitivnímu zániku vodního kanálu došlo z hygienických důvodů roku 1921.



Obr. 2. Lokalizace nových archeologických nálezů vztahujících se k husitským válkám. Autorka V. Dudková.

Abb. 2. Lokalisierung neuer archäologischer Funde, die sich auf die Hussitenkriege beziehen. Erstellt von V. Dudková.

K zasypání Mlýnské strouhy byl využit říční písek vytěžený při regulaci řeky Radbuzy, komunální odpad a materiál získaný při nahrazování historických domů novostavbami v centru města. Do poslední uvedené skupiny je zřejmě možné zařadit nález kamenné střely z bombardy.

Střela o průměru 50 cm je vyrobena z pískovcové arkózy (obr. 3), je tedy identická s již zmíněným nálezem z č. p. 110. Na povrchu má značku, která připomíná kalich (obr. 4). Svým způsobem obdobné jsou i nálezové okolnosti obou artefaktů. Jejich získání souvisí s obrovským stavebním boomem ve druhé polovině 19. a první polovině 20. století, kdy se výrazné stavební úpravy uskutečnily zhruba u 75 % domů situovaných v historickém jádru města. Rozdíl je pouze v tom, že nález z č. p. 110, které bylo přestavěno v roce 1910, se stal součástí sbírek Historického muzea v Plzni záhy po svém objevu, zatímco v druhém případě střelu společně se stavebním rumem využili při zasypání Mlýnské strouhy. Z jakého důvodu se tyto poměrně rozměrné předměty na dobu takřka pěti století staly inventářem měšťanských domů, nevíme. Na obou artefaktech však absentuje malta či jiné pojivo, lze tedy předpokládat, že nebyly součástí zděných konstrukcí. Nestaly se ani součástí fondu městské zbrojnice, což dokazuje její inventář z roku 1537 (Frýda 1988, 3) a soupis zbroje a zbraní v opise Tannerovy kroniky z roku 1765 (Frýda 1988, 4).

Geolog Západočeského muzea v Plzni RNDr. Josef Pšenička, Ph.D., provedl analýzu horniny, z níž byly střely vyrobeny. Na základě srovnání vzorků z několika stratigrafických poloh arkóz v blízkém okolí Plzně (obr. 5) určil lokalitu, kde byl těžen materiál pro výrobu střel, do oblasti mezi Kamenným rybníkem a městem Třemošná. Samotnou horninu pak definoval jako střednozrnnou živcovou arkózu pocházející z karbonických sedimentů Týneckého souvrství (Pšenička 2011).

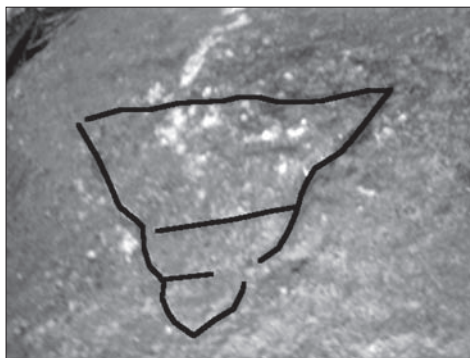
V oblasti mezi Kamenným rybníkem a Třemošnou se nacházela zaniklá středověká vesnice Borek, v písemných pramenech prvně zmíněná v roce 1454 (Rožmborský–Vařeka–Veselá 2007, 176). Nedestruktivní archeologický výzkum realizovaný katedrou archeologie FF ZČU však prokázal vznik či existenci vesnice již ve 13. století (Rožmborský–Vařeka–Veselá 2007, 190). Výzkum také zachytil k intravilánu obce přilehlý těžební areál (Rožmborský–Vařeka–Veselá 2007, 190, obr. 5).

Vzhledem k tomu, že v prvních třech případech, kdy byla Plzeň obležena, se jednalo o poměrně krátké epizody, jeví se jako nejpravděpodobnější možnost, že obě střely pocházejí z posledního husitského obléhání Plzně v letech 1433–1434. Bombardy či těžká děla jsou sice u polních vojsk doložena již předtím (Macháček 1924, 4), nicméně použití domácí suroviny



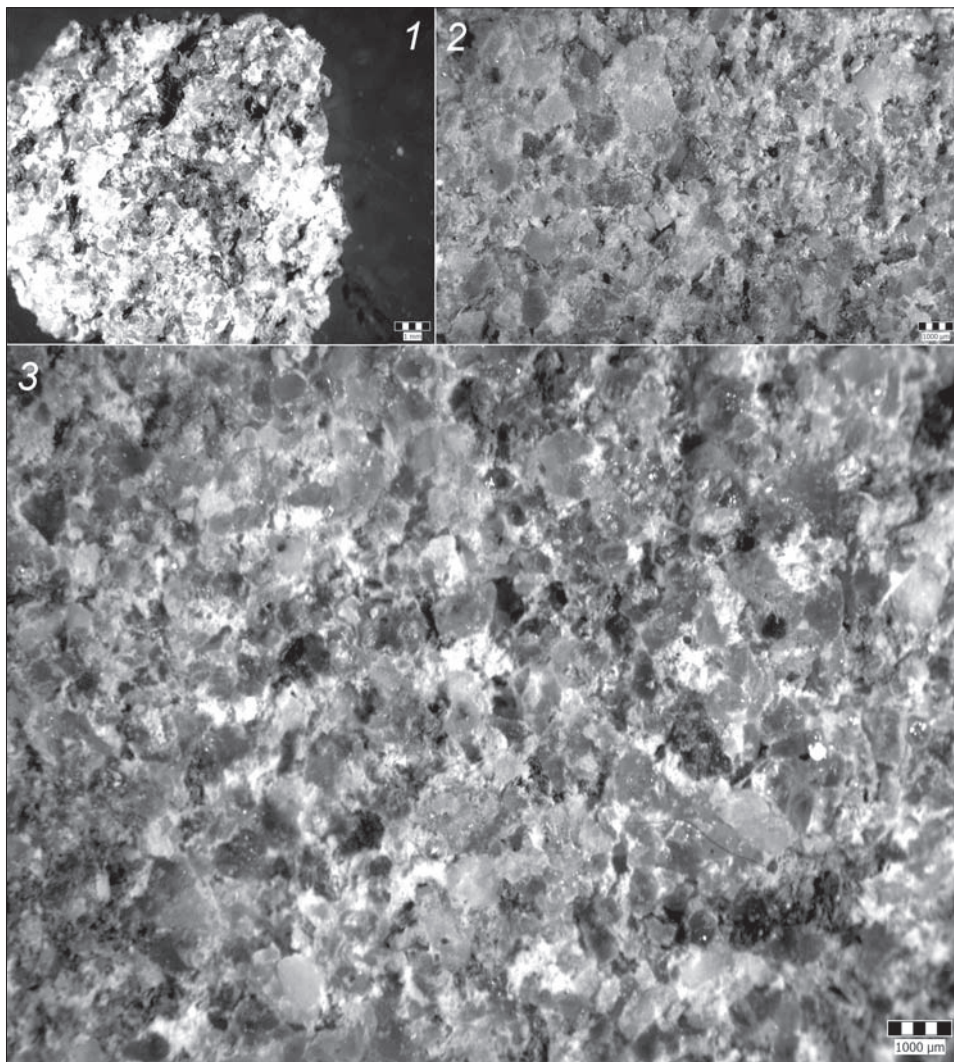
Obr. 3. Střela z bombardy nalezená v zásypu Mlýnské strouhy. Foto V. Dudková.

Abb. 3. In der Verfüllung des Parks Mlýnská strouha gefundene Bombardenkugel. Foto V. Dudková.



Obr. 4. Značka na střele z bombardy nalezené v zásypu Mlýnské strouhy. Upravila V. Dudková.

Abb. 4. Zeichen auf der in der Verfüllung des Parks Mlýnská strouha gefundene Bombardenkugel. Hervorhebung V. Dudková.



Obr. 5. Odebrané vzorky hornin. Foto J. Pšenička.

Abb. 5. Entnommene Gesteinsproben. Foto J. Pšenička.

na výrobu střel by mohlo ukazovat, že se zřejmě jednalo o obléhání v delším časovém úseku, kdy již došly střely, které, byť s ohledem na jejich hmotnost v omezeném množství, bylo tehdy předepsáno s sebou vozit (Durdík 1953, 80). Současný stav poznání nám navíc neumožňuje posoudit, zda se v okolí vsi Borek nacházelo těžebních areálů více. Nezodpovězena zůstává také otázka, proč husitská vojska získala či získávala materiál na střely do bombard právě v této oblasti. Každopádně se lokalita nacházela v těsné blízkosti dálkové komunikace z Plzně do Plas, Kralovic a dále do severozápadních Čech (Rožmberský–Vařeka–Veselá 2007, 190, obr. 5), a právě tudy zřejmě k Plzni přitáhly v písemných pramenech uváděné vojenské oddíly husitských měst Žatce a Loun (Hejnic–Polívka 1987, 146).

Spáleništní situace – areál bývalého špitálu a kostela sv. Máří Magdalény, Plzeň – U Zvonu

V blízkosti výše zmiňované Mlýnské strouhy, na historickém Pražském (Špitálském) předměstí v lokalitě U Zvonu (obr. 2) probíhal v sezóně 2010–2011 ve spojitosti s projektem výstavby nové budovy Západočeské galerie záchranný archeologický výzkum. Při tomto

výzkumu byl částečně odkryt bývalý špitální kostel sv. Máří Magdalény a prozkoumán přílehlý hřbitov a špitální areál.

Špitál s kostelem byl založen roku 1320 významným plzeňským měšťanem Konrádem z Dobřan (Strnad 1891, 7). Ten v roce 1322 předal správu špitální kaple pod pravomoc farního kostela, tedy řádu německých rytířů (Strnad 1891, 9). Z odkazu Sigfrida z Ejpovic, křížovníka německého řádu, z roku 1385 víme, že špitál se skládal ze světnice (*stuba*) a paláce (*palacium*; Strnad 1891, 155).

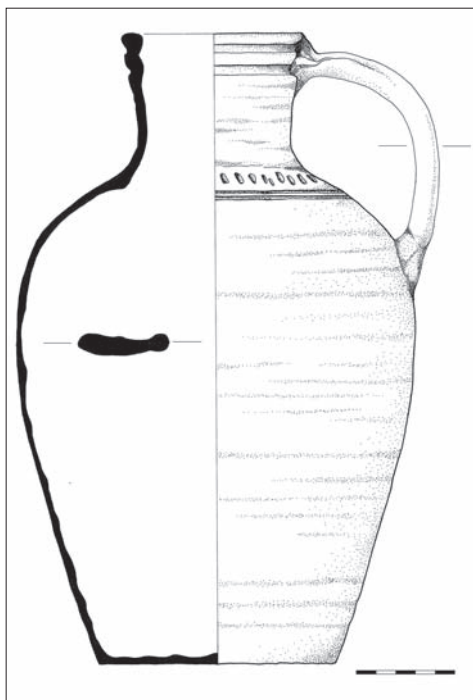
Ještě před vypuknutím husitských válek, v roce 1413 či 1414, byli v souvislosti s návratem radikálního husitského kazatele Václava Korandy do Plzně němečtí rytíři zbaveni správy špitálu a ten byl svěřen laickým kněžím (Strnad 1896, 5).

Negativa umístění špitálního areálu vně městských hradeb se projevila za husitských válek. Na základě zjištění archeologického výzkumu realizovaného na lokalitě plzeňským architektem L. Fialou v roce 1946 vzešla hypotéza V. Mencla, že v roce 1419 Jan Žižka v rámci zajišťování obranyschopnosti města kostel sv. Máří Magdaleny úmyslně zbořil „až po povrch země“ (Mencl 1961, 31). Po husitských válkách mělo pak dojít k obnově kostela na stejném půdorysu (Lábek 1947, 3; Mencl 1961, 31). Vzhledem k neexistenci plnohodnotné nálezové zprávy však není možné určit, na jakém základě je tato hypotéza vystavěna.



Obr. 6. Půdorys sondy 8, spáleništní situace. Dokumentace J. Košťál.

Abb. 6. Grundriss von Sonde 8, Brandstättensituation. Dokumentation J. Košťál.



Obr. 7. Džbán získaný ze spáleništní situace. Kresba M. Charvátová.

Abb. 7. In der Brandstättensituation gefundener Krug. Zeichnung M. Charvátová.

možné interpretovat až po zpracování celkové nálezové situace. K přesnějšímu časovému určení zániku nepomohly ani písemné prameny, kusé zmínky v odkazech špitálu pouze naznačují jeho fungování ve 30. letech 15. století (Strnad 1891, 328, 341, 359, 382, 390).

Poškození a následnou rekonstrukci špitálního areálu po husitských válkách potvrzují písemné prameny. V roce 1453 Markéta Barbetová odkazuje 2 kopy grošů, aby „*znamenité zdi dělány byly*“ (Strnad 1905, 10). Na opravy špitálu a kostela byla ve druhé polovině 15. století určena i řada dalších odkazů (Strnad 1905, 179, 192, 273, 336, 354).

Závěr

Zpracovaná studie shrnuje dosavadní archeologické prameny získané v plzeňském prostředí, které lze vztáhnout k období husitských válek. Přes výraznou redukci pramenné základny, ve vlastním městě způsobenou přestavbou tří čtvrtin historické zástavby, na historických předměstích pak výstavbou pozdně gotického a barokního městského opevnění a rozšiřováním města v 19. století, se vyskytly nálezy, které určitým způsobem doplňují či konfrontují písemné prameny. Z vlastního města jde především o stavební keramiku s motivy plzeňského znaku z let 1434–1466. Dokladem obléhání Plzně jsou pak střely z bombard, jejichž geologický rozbor naznačuje využití lokálních zdrojů pro jejich výrobu. Katastrofálním požárem zaniklá situace související se špitálním areálem sv. Máří Magdaleny datovaná keramickým materiálem do období husitských válek pak ukazuje stále ještě nevyčerpaný archeologický potenciál v prostoru historických předměstí, a to i přes již zmíněnou redukci archeologických pramenů v tomto prostoru.

Její revizi zřejmě umožní výsledky stavebně historického průzkumu, který byl proveden v rámci záchraného archeologického výzkumu v roce 2010.

Písemné prameny dokládají obsazení plzeňských předměstí v roce 1421 hned při prvním útoku husitských vojsk (Vavřínek z Březové 1979, 213), Špitálské předměstí husité zabrali také v roce 1433 (Hejnic-Polívka 1987, 305). Dá se však předpokládat, že předměstí bylo pravděpodobně obsazeno i při druhém a třetím obléhání města.

Při záchraném archeologickém výzkumu v roce 2010 a 2011 se v jihozápadní části plochy v jižní části sondy 8 podařilo odkrýt intaktní spáleništní situaci (obr. 6). Vzhledem k tomu, že lokalitu zasáhl katastrofální požár v roce 1507 (Strnad 1883, 103) a 30. září 1618 nechal velitel císařské posádky bránící Plzeň Felix Dornheim preventivně spálit zástavbu na Pražském předměstí (Bělohávek 1997, 11), umožnily dataci odkruté situace až pod vrstvou propálené mazanice a zuhelnatělých dřevěných trámů nalezená torza keramických džbánů (obr. 7). Ty je možné chronologicky zařadit do 20. a 30. let 15. století. Funkci této požárem zaniklé stavby bude pravděpodobně

Literatura

- BĚLOHLÁVEK, M., 1976: Archiv města Plzně (Městská správa). Inventář II. Listiny 1293–1879. Praha.
– 1997: Plzeňská předměstí. Plzeň.
- DOUBOVÁ, M.–NECHVÁTAL, B., 1996: Středověká hrnčířská pec v Plzni – Lochotínské ulici – Mittelalterlicher Töpferofen in Pilsen-Lochotínská Str. (mit den Funden von der jüngeren römischen Kaiserzeit und der älteren bis jüngeren Burgwallzeit), Sborník Západočeského muzea v Plzni – Historie XIII, 41–74.
- DURDÍK, J., 1953: Husitské vojenství. Praha.
- FRÝDA, F., 1981: Hmotná kultura středověkého města na základě výzkumu zasypaných středověkých studní v Plzni, rkp. nepubl. dipl. práce uložená na FF UK v Praze.
– 1988: Plzeňská městská zbrojnice I. Plzeň.
- FRÝDA, F.–STEHLÍKOVÁ, D., 1995: Umělecká řemesla. In: Gotika v západních Čechách. 1230–1530 (Fajt, J., ed.), 487–570. Praha.
- HALÍK, J., 1948: O starých plzeňských kamnářích. Plzeň.
- HAZLBAUER, Z., 1998: Krása středověkých kamen (odraz náboženských idejí v českém uměleckém řemesle). Praha.
- HEJNIC, J.–POLÍVKA, M., 1987: Plzeň v husitské revoluci. Hilaria Litoměřického „Historie města Plzně“, její edice a historický rozbor. Praha.
- LÁBEK, L., 1947: Plzeňské Pompei, rkp. přednášky v Českém rozhlasu z 3. 1. 1947 ulož. v Archivu města Plzně, Místopisná sbírka L. Lábka, složka sv. Maří Magdaleny špitál.
- MACHÁČEK, F., 1924: Plzeň v XV. století. Doprovodem k výstavě, kterou v rámci oslav Jana Žižky z Trocnova pořádalo Městské historické muzeum. Plzeň.
- MENCL, V., 1961: Plzeň. Sedm kapitol z její výtvarné minulosti. Plzeň.
- NECHVÁTAL, B., 1984: Nálezy středověkých dlaždic v západních Čechách – Funde mittelalterlicher Fliesen in Westböhmen, AH 9, 247–261.
- NOVÁČEK, K.–ŠIROKÝ, R., 2004: Prvních sto let. Počátky Nové Plzně z pohledu archeologie – Die ersten hundert Jahre. Anfänge von Neu Pilsen aus der Retrospektive der Archäologie, Minulosti Západočeského kraje XXXIX, 7–51.
- ORNA, J., 2005: Gotické a renesanční kachle ve sbírkách Západočeského muzea v Plzni. Plzeň.
- ORNA, J. a kol., 2010: Revitalizace severovýchodní části sadového okruhu města Plzně – Mlýnská strouha, rkp. NZ záchranného archeologického výzkumu ulož. v archivu oddělení starších dějin ZČM, č. j. 25/10.
– 2011: Keramická produkce města Plzně v období 14. a 15. století. Příbram.
- PAPAJÍK, D., 2011: Jan Čapek ze Sán. Jezdec na konec světa, vjevůdce, kondotiér a zbohatlík 15. stol. České Budějovice.
- PŠENIČKA, J., 2011: Předběžná analýza hornin použitých k výrobě dělových koulí, rkp. ulož. v archivu oddělení starších dějin ZČM.
- ROŽMBERSKÝ, P.–VÁŘEKA, P.–VESELÁ, R., 2007: Zaniklá středověká vesnice Borek v Plzni-Bolevci – Das untergegangene mittelalterliche Dorf Borek in Plzeň-Bolevec, Sborník Západočeského muzea v Plzni – Historie XVIII, 175–191.
- SEDLÁČEK, J. V., 1821: Paměti plzeňské. Plzeň.
- STRNAD, J., 1891: Listář královského města Plzně a druhdy poddaných osad. Část I. Od r. 1300–1450. Plzeň.
– 1896: Klášter dominikánský v Plzni od svého založení až do zrušení (1300–1785). Plzeň.
– 1905: Listář královského města Plzně a druhdy poddaných osad. Část II. Od r. 1450–1526. Plzeň.
- ŠIROKÝ, R., 1998: Pitná, užitková a odpadní voda v raně novověké Plzni – Wasserversorgung und Entsorgung in Plzeň im frühen Neuzeit. Ein Überblick, Sborník Západočeského muzea v Plzni – Historie XIV, 5–21.
- ŠMAHEL, F., 1996: Husitská revoluce 3. Praha.
- VAVŘINEC Z BŘEZOVÉ, 1979: Husitská kronika: píseň o vítězství u Domažlic (Bláhová, M., ed.). Praha.

Zusammenfassung

Archäologische Belege über die Belagerung Pilsens durch die Hussiten

Die Stadt Pilsen machte während den Hussitenkriegen eine relativ komplizierte und interessante politisch-ideologische Entwicklung durch. Noch im Jahr 1419 zählte Pilsen zu einer der fünf „ausgewählten Städte“ mit einem verhältnismäßig starken hussitischen Stützpunkt. Zur Jahreswende 1419/1420 verbrachte dort eine zahlenmäßig große Gruppe radikaler Hussiten mit Jan Žižka an der Spitze den Winter. Nach dessen Weggang am 23. März 1420 wird Pilsen nach und nach zu einer Bastion des Katholizismus.

In den darauffolgenden Jahren wurde Pilsen mehrfach belagert, und zwar in den Jahren 1421, 1427, 1431 und 1433–1434.

Bei der letzten Belagerung erbeuteten die Pilsener ein Kamel, das die „Waisen“ vom polnischen König für ihre Hilfe im Kampf gegen den Deutschritterorden erhalten hatten. Das besagte Ereignis erinnert an die Kamelfigur, mit welcher Kaiser Sigismund von Luxemburg im Jahre 1434 durch eine Goldene

Bulle das bisherige Wappen der Stadt mit einem Windhund bereicherte. Das neue Stadtwappen tragen Blattkacheln, die auf der Burg Radyně, im Abwasserbecken 3 in Pilsen Konskriptionsnummer 232 und in Pilsen Konskriptionsnummer 274 gefunden wurden. Von der zuletzt genannten Fundstelle stammt auch ein Pflasterstein mit dem Stempelabdruck einer Kamelfigur.

Den Beschluss der Stadt während den Hussitenkriegen belegen Bombardenkugeln. Die erste von ihnen erwarb das Museum im Jahr 1910 beim Umbau von Konskriptionsnummer 110, die zweite im Jahr 2009 bei einer archäologischen Rettungsgrabung, die während der Erneuerung eines Teils des Parks Mlýnská strouha durchgeführt wurde. Beide Kugeln haben einen Durchmesser von 50 cm und wurden aus Feldspatsandstein hergestellt. Das Material für ihre Herstellung stammte geologischen Analysen nach aus dem Gebiet zwischen dem Fischteich Kamenný rybník und der Stadt Třemošná. Dort befand sich die Dorfwüstung Borek mit benachbartem Abbaugelände.

Bei der in der historischen Prager Vorstadt (Spitalvorstadt) an der Fundstelle Zur Glocke (U Zvonu) 2010 und 2011 durchgeführten archäologischen Rettungsgrabung ist es im südwestlichen Teil der Fläche im Südteil von Sonde 8 gelungen, eine intakte Brandstättensituation freizulegen. Eine Datierung der freigelegten Situation wurde durch die unter einer Schicht verbrannten Lehmewurfs und verkohlter Holzbalken gefundenen Fragmente von Keramikkrügen ermöglicht, die chronologisch in die zwanziger und dreißiger Jahre des 15. Jahrhunderts eingeordnet werden können. Der durch einen Brand verschwundene Bau war Teil des Spitalareals, das 1320 von dem bedeutenden Pilsener Bürger Konrad von Dobřany angelegt wurde. Die Beschädigung und der anschließende Wiederaufbau des Spitalareals nach den Hussitenkriegen wird übrigens auch von den schriftlichen Quellen bestätigt.

Mgr. Jiří **Orna**, Západočeské muzeum v Plzni, Kopečného sady 2, 301 00 Plzeň, jorna@zcm.cz

Mgr. Veronika **Dudková**, Západočeské muzeum v Plzni, Kopečného sady 2, 301 00 Plzeň, vdudkova@zcm.cz