

Vích, David

## Vrcholně středověké opevnění v k. ú. Výprachtice

*Archaeologia historica*. 2012, vol. 37, iss. 2, pp. 469-476

ISSN 0231-5823 (print); ISSN 2336-4386 (online)

Stable URL (handle): <https://hdl.handle.net/11222.digilib/128273>

Access Date: 17. 02. 2024

Version: 20220831

Terms of use: Digital Library of the Faculty of Arts, Masaryk University provides access to digitized documents strictly for personal use, unless otherwise specified.

# Vrcholně středověké opevnění v k. ú. Výprachtice

DAVID VÍCH

**Abstrakt:** V průběhu let 2009–2010 proběhl povrchový průzkum s využitím detekční techniky v poloze Na Zámku, k. ú. Výprachtice, okr. Ústí nad Orlicí, Pardubický kraj. Jednalo se o nedatované opevnění s uvažovaným vrcholně středověkým stářím. Povrchový průzkum a sonda 1 × 1 m potvrdily existenci intaktních archeologických situací a datovaly situaci do pokročilého 13. až průběhu 14. století.

**KLíčová slova:** Výprachtice – vrcholný středověk – opevnění – povrchový průzkum – sonda.

## Research into a Fortification from the High Middle Ages in the Výprachtice Cadastral Zone

**Abstract:** Surface research employing detection technology was performed in 2009–2010 at the Na Zámku location in the Výprachtice cadastral zone, Ústí nad Orlicí district, Pardubice Region. It was an investigation of an undated fortification, preliminarily placed in the high Middle Ages. Surface research involving 1 × 1-m probe confirmed the existence of intact archaeological elements and dated the site to the period between the late 13th century and the early 14th century.

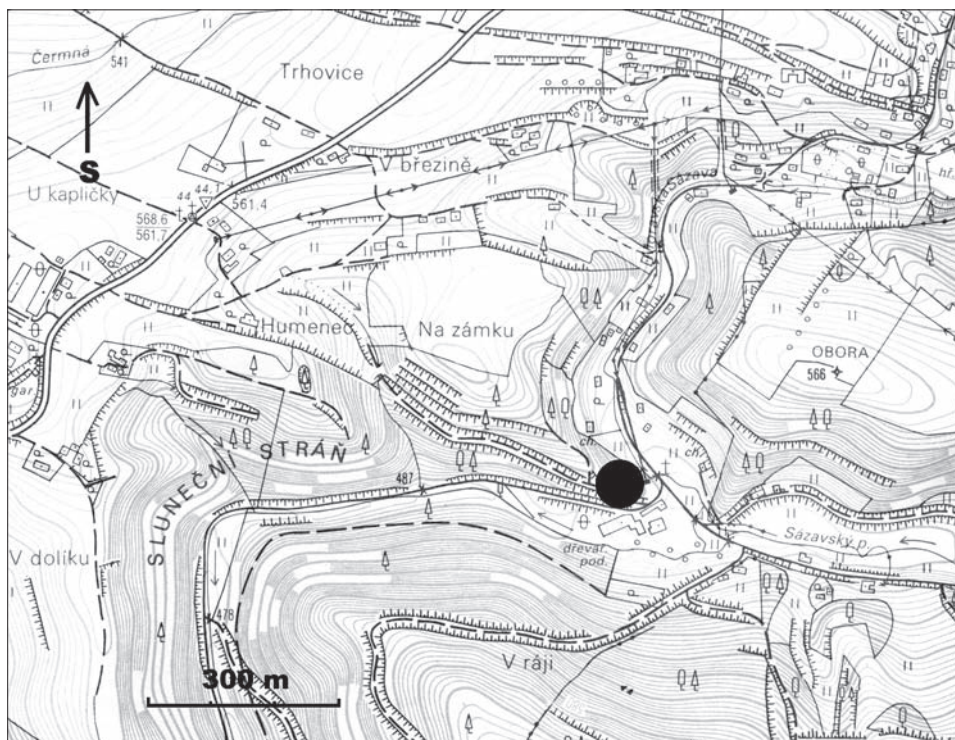
**Key words:** Výprachtice – high Middle Ages – fortification – surface research – probe.

Asi 8 km severovýchodně od města Lanškrouna (okr. Ústí nad Orlicí, Pardubický kraj) se ve Výprachtické vrchovině, okrajové části Orlických hor (Hory 2006), nachází obec Výprachtice. Cca 2,5 km jižně až jihozápadně od centra obce v meandru Moravské Sázavy u soutoku se Sázavským potokem (obr. 1) v nadmořské výšce mírně nad 500 m (představující v regionu spodní hodnotu nadmořské výšky, ta se v okolí zvedá až nad 700 m) se v jižní části výprachtického katastru nachází poloha Na Zámku či Na Zámečku, kam lidová tradice klade existenci hrádku s podzemní chodbou (Hackenschmied 1995, 176). Na ZM 1 : 10 000 udávají polohu na mapovém listu 14-32-15 koordináty (Z:J) souřadnice v milimetrech (428:240).

V terénu dobře patrný příkop skutečně signalizuje možnou přítomnost opevnění. Dosaďná literatura se v podstatě omezila pouze na konstatování existence fortifikace (Kolektiv 1914, 355; Šimek a kol. 1989, 542), jenom ojediněle i s úvahami o stáří lokality, ovšem bez přímé opory v pramenech (Musil 1995, 88–89). Lokalitě jsme v letech 2009–2010 věnovali pozornost v souvislosti s rekognoskací středověkých opevnění v okrese Ústí nad Orlicí prováděnou Regionálním muzeem ve Vysokém Mýtě spojenou s detektorovým průzkumem. Preventivní detektorový průzkum s příslušnou dokumentací totiž stále zůstává i přes veškeré výhody, které lze k tomu způsobu prospekce mít, jediným účinným způsobem záchrany movitých kovových předmětů s kýženými informacemi.

První písemná zmínka vztahující se k Výprachticím se váže k roku 1304 (Profous 1957, 660). Tento letopočet je zároveň vzhledem k písemně doložené existenci většiny zdejších sídel považován za rok završení kolonizace Lanškrounska osídlovaného ve druhé polovině 13. století, přičemž ta část Lanškrounska, v níž se Výprachtice nacházejí, byla kolonizována spíše v mladší části uvedeného chronologického úseku (Musil 2002, 144–152). Přímou k opevnění lokality nemůžeme vztáhnout žádné písemné prameny, proto vlastní opevnění spolu s hmotnými prameny ukrytými pod zemí zůstává jedinou možností, jak alespoň trochu osvětlit historii tohoto koutu Pardubického kraje. Doposud jsme však z lokality jakékoliv archeologické nálezy postrádali.<sup>1</sup>

<sup>1</sup> Příspěvek byl vypracován s podporou programu aplikovaného výzkumu a vývoje národní a kulturní identity (NAKI) č. DF11P01OVV029 (Výzkum historických cest v oblasti severozápadní Moravy a východních Čech).



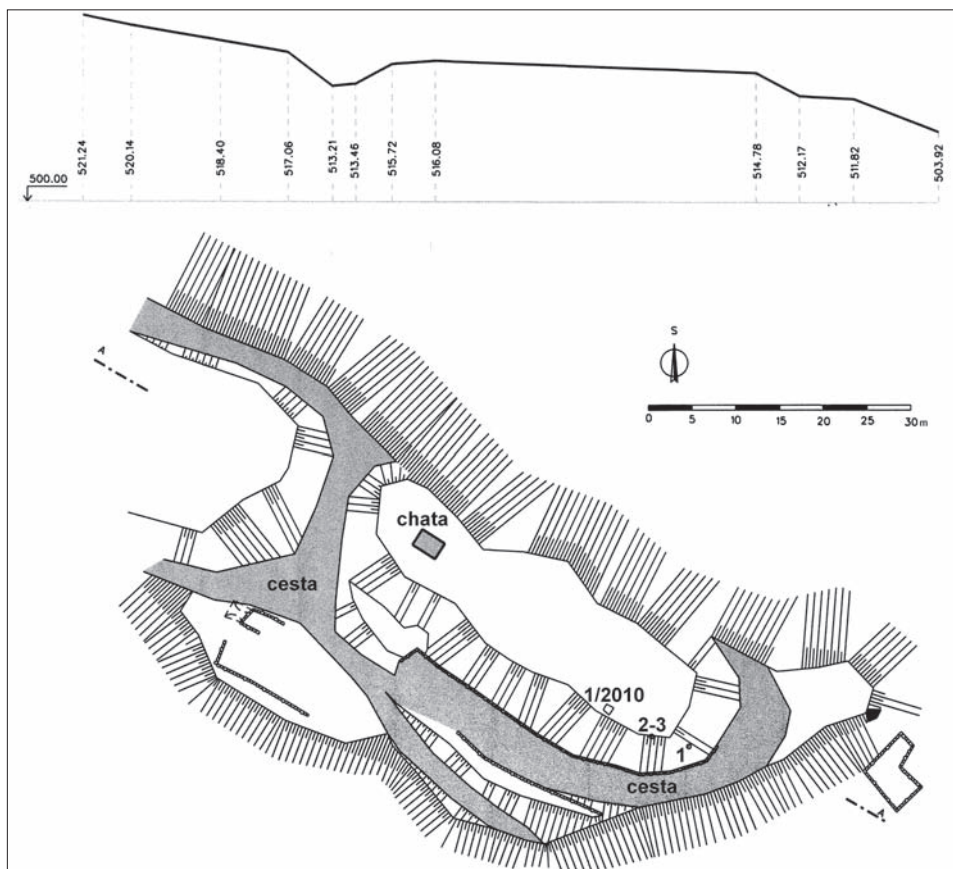
Obr. 1. Poloha lokality v regionu.

Abb. 1. Lage der Fundstelle in der Region.

Lokalita má charakter výrazné odlesněné ostrožny v meandru Moravské Sázavy, která se již jako zalesněná postupně zdvihá severozápadním směrem mimo areál fortifikace. Hrot ostrožny odděluje od předpolí výrazný příkop, který dnes (druhotně?) plní funkci cesty. Ta stoupá z údolí po jihovýchodním svahu předpolí fortifikace a pokračuje jednak po jižním svahu opevnění, jednak se spolu s příkopem stáčí a dále pokračuje severozápadním směrem. Předpolí opevnění vymezené těmito cestami nenese stopy terénních reliktvů a ani detektorový průzkum nepřinesl žádná relevantní zjištění (což může být důsledek rabovacích aktivit), i když dobové využití tohoto prostoru nemůžeme vyloučit a jeví se spíše jako pravděpodobné.

Areál fortifikace (obr. 2) tvoří plochý hrot ostrožny s výraznou obvodovou hranou, plošinu narušuje pouze soudobá chata postavená cca 10 m od hrany příkopu. Jde o nevelkou jednoprostorovou lehkou stavbu sestavenou z prken, posazenou na cihlách a nezasahující pod úroveň terénu. Nadzemní relikty, které bychom mohli vztáhnout k době existence opevnění (valy, zbytky zdí) nejsou v areálu fortifikace patrné. Na severu padá svah přímo k Moravské Sázavě, pod jižní hranou plochy opevnění probíhá do svahu terasovitě zasazená cesta končící v hrotu ostrožny, směrem do svahu zpevněná kamennou zdí. Podle všeho tato cesta nenarušuje a nezmenšuje plochu fortifikace, a tudíž využívá nějakou starší situaci (dobovou přístupovou cestu či příkop). Při jižním vyústění příkopu přetínajícího napříč ostrožnu se nachází sklepní prostora s částečně dochovanou valenou klenbou, představující zbytek novověkého stavení. Další podobné relikty novověké stavby nacházíme pod hrotem ostrožny (obr. 2).

Dne 22. září 2009 proběhla první návštěva lokality. Při detailním povrchovém průzkumu byl na jižním svahu akropole nalezen erozí dislokovaný drobný zlomek vrcholně středověké keramiky opatřený vývalkovou šroubovicí naznačující archeologický potenciál místa. Namátkový detektorový průzkum nepřinesl tento den žádné relevantní nálezy, pouze prokázal



Obr. 2. Geodetický plán lokality. Vyhotovil J. Němec – Zeměměřičská kancelář Kostelec nad Orlicí.

Abb. 2. Geodätischer Plan der Fundstelle. Erstellt von J. Němec – Landvermessungsbüro Kostelec nad Orlicí.

značné zamoření lokality recentním kovovým odpadem.

Dne 17. listopadu 2009 proběhla velká akce zaměřená na prospekci lokality s využitím detektorů kovů. Průzkum včetně předpolí trval 4 hodiny za účasti přístrojů 3× F 75, 2× XP Gold Maxx Power II, 2× Fisher 1225, XP Gmaxx, Whites' Quantum, Garret 1350; Minilab X-terra 70; F70; Garret Ace 250. Další průzkum s využitím pulzního detektoru Minilab GPX 4500 se uskutečnil při pořizování geodetického plánu lokality (provedla Zeměměřičská kancelář Kostelec nad Orlicí) dne 27. listopadu 2010. Celková časová dotace činí po přepočítání na jeden detektor pro tuto lokalitu cca 60 hodin.

Právě hromadné nasazení detekční techniky a dlouhé, trpělivé věnování pozornosti každému signálu hlásícímu kovový předmět včetně železa přineslo úspěchy. Na jižním svahu při hrotu ostrožny byl 17. listopadu 2009 objeven první hrot šípů ležící v povrchové humusové vrstvě (obr. 2:1 s přesností lokalizace cca 5 m), vzápětí další dva hroty z jednoho vkopu na hraně akropole nad jižním svahem, které se však nacházely v intaktní archeologické situaci (obr. 2:2–3, s přesným geodetickým zaměřením). Vkop byl zdokumentován jako mikrovryp:

vrstva 1 – tmavá humusová vrstva, hloubka 0–2 cm;

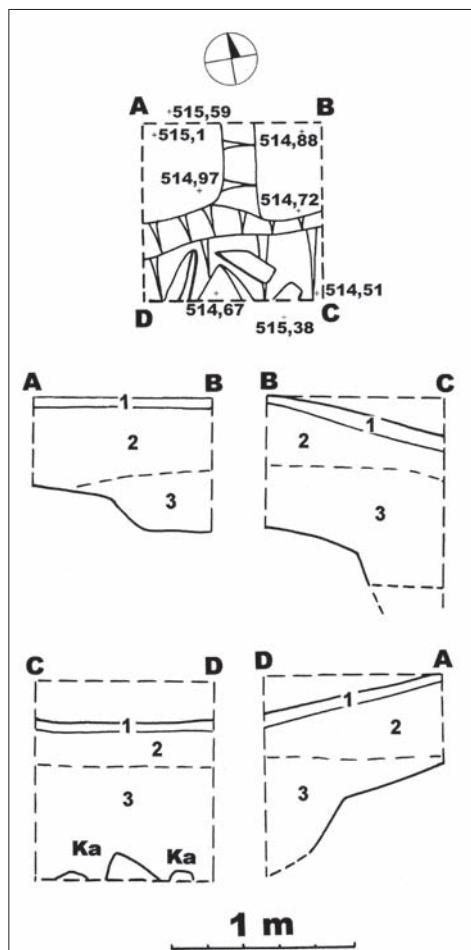
vrstva 2 – načervenalé šedá s kameny, mazanicí, vrcholně středověkou a novověkou keramikou, hloubka 2–26 cm;

vrstva 3 – požárová vrstva, červenavá s uhlíky, hojnou mazanicí, vrcholně středověkou keramikou a ojedinělým železným předmětem, hloubka 26–50 cm (dno mikrovrypu, vrstva 3 zasahovala hlouběji).

Druhý hrot šípů byl nalezen při bázi vrstvy 2 nebo na povrchu vrstvy 3, třetí hrot jednoznačně ve vrstvě 3. Třetí hrot jistě, druhý velmi pravděpodobně tak souvisí s požárovou vrstvou obsahující kusy tvrdě vypálené mazanice.

Na základě uvedených skutečností bylo rozhodnuto o položení nevelké sondy kladoucí si za cíl ověření stratigrafie zjištěné mikrovrypem při detektorovém průzkumu a získání dostatečného množství keramiky, která by pomohla lokalitu datovat. K realizaci sondy došlo dne 4. října 2010 za účasti autora a Tomáše Beka z FF UK Praha. Sondu 1/2010 o rozměrech 1 × 1 m jsme položili na hranu akropole do širšího prostoru se zjištěnou stratigrafickou situací (obr. 2).

Po odstranění vrstvy 1 a vrstvy 2 se po začistění objevila vrstva 3 rýsující se původně jako objekt. Po odtěžení vrstvy 3 a dosažení podloží vypadala situace následovně. V severozápadní části sondy vystupovalo podloží nejbliže povrchu, tj. 50 cm od stávající úrovně terénu. V severovýchodní části sondy se zahluhovala vrstva 3, v jižní části sondy pak terén strmě klesal, v hloubce cca 1 m jsme zde narazili na kumulaci kamenů. Na úrovni této kumulace výzkum skončil pro stísněný prostor v této části sondy, kameny byly ponechány „in situ“ na svém místě (obr. 3).



Obr. 3. Sonda 1/2010. Kresebná dokumentace (popis vrstev v textu).

Abb. 3. Sonde 1/2010. Zeichendokumentation (Beschreibung der Schichten im Text).

Popis vrstev sondy 1/2010:

vrstva 1 – tmavá lesní humusová s vrcholně středověkou a novověkou keramikou;

vrstva 2 – okrovohnědá kamenitohlinitá s vrcholně středověkou a ojediněle i novověkou keramikou;

vrstva 3 – tmavošedá kamenitohlinitá s vrcholně středověkou keramikou, mazanici, kameny a ojedinělými železnými předměty a uhlíky.

Dle analýzy Přemysla Bobka z Katedry botaniky Přírodovědné fakulty UK náleží všechny čtyři odebrané vzorky uhlíků jedli bělokoré (*Abies alba*), přičemž vzhledem k jejich velikosti bylo možné stanovit i minimální průměr kmene, z něhož pocházejí, a to od 3 po 10,5 cm. Dané údaje je nutné brát skutečně jako minimální, protože neznáme pozici vzorku v rámci původního kmene.

Na základě získaných poznatků se domnívám, že vrstvy zjištěné mikrovrypem s železnými hroty šípů a vrstvy v sondě 1/2010 jsou totožné, u vrstev zjištěných mikrovrypem se na jejich podobě výrazněji podílela požárová událost.

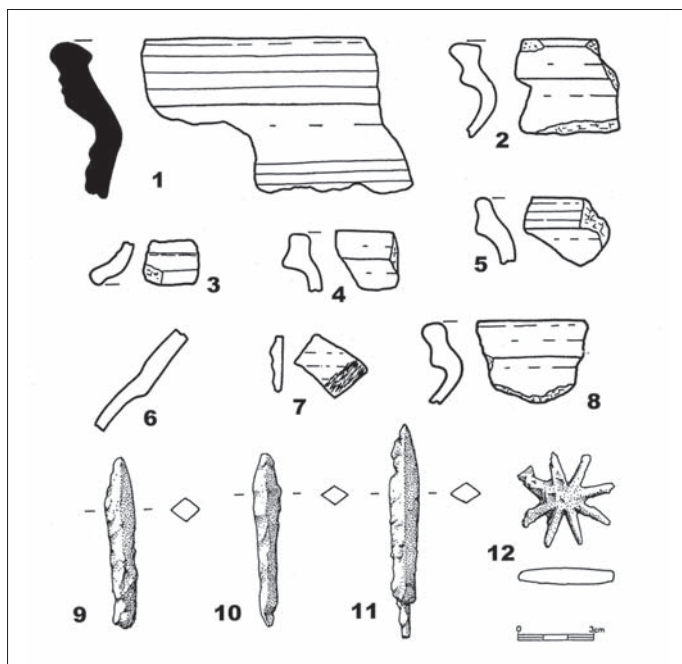
Při interpretaci odkryté situace jsme více než citelně limitováni malými rozměry plošného odkryvu. S jistotou můžeme konstatovat, že strmě padající podloží v jižní části sondy představuje hranu akropole s příslušnou částí svahu, na kterou nasedaly antropogenní vrstvy. Zda se jednalo o jednorázovou úpravu terénu, nebo o postupně narostlý terén vlivem sídelních aktivit, nedovoluje rozsah odkryvu posoudit. Kulové jámy ani jiné stopy interpretovatelné jako

nepochybné zbytky obvodové hradby jsme zde nezjistili, vzhledem k situování na hraně však mohly být zničeny erozí. Otázkou zůstává interpretace kamenů o velikosti řádově desítek centimetrů zjištěných při dně v jižní části sondy již nad svahem akropole. Nepochybný je jejich umělý původ, ovšem pro jejich interpretaci (erozí zasažená obvodová zástavba?) nemáme v důsledku omezeného rozsahu sondy opět dostatek informací.

Pro datování lokality jsou důležité získané movité nálezy (uložené v Regionálním muzeu ve Vysokém Mýtě, inv. č. 5603–5622), především však keramika. Celkem se při různých akcích podařilo vedle novověké keramiky získat po slepení 76 kusů zlomků datovatelných do vrcholného středověku, přičemž největší soubor pochopitelně přinesla sonda 1/2010.

V souboru dominují, pokud stav dochování dovoluje posoudit, hrncovité tvary (především obr. 4:1), doloženy máme i zlomky pokliček (obr. 4:3, 6). Ojedinelé se vyskytne červeně malovaná keramika na střepu opatřeném vývalkovou šroubovicí (obr. 4:7). Vývojově lze soubor rozdělit na dvě části. Starší prvek reprezentují zlomky opatřené rytou šroubovicí, často s drcenou slídou v keramické hmotě a v řadě případů výrazným zastoupením grafitu v keramické hmotě (obr. 4:1). Druhou skupinu představuje vyspělá hrnčína s vývalkovou šroubovicí někdy s velmi slabou příměsí jemně drcené slídy s výrazněji tvarovanými okraji včetně okruží bez jakýchkoliv stop grafitové příměsi (obr. 4:2–5, 8). V širším okolí máme bohužel málo publikovaných výzkumů a hledání analogií není bezproblémové. Řadu shodných prvků u obou skupin nacházíme v souboru ze studny 1, jejíž zbytek byl prozkoumán při stavbě pošty ve Vysokém Mýtě v roce 1972 (Šmejda 1999). Všechny uvedené znaky umožňují soubor datovat rámcově do druhé poloviny 13. století (spíše její mladší části) až první poloviny (?) 14. století. S podobnou skladbou keramiky se setkáváme v mnohem početnějším souboru z drobného opevnění v k. ú. Lanšperk (Vích 2010).

Ze železných artefaktů byly kromě nepřeborného množství subrecentního kovového odpadu zjištěny i hroty šípů, které (přes možné výhrady) s ohledem ke zjištěným intaktním situacím s osídlením na lokalitě souvisí. Jedná se o tři hroty romboického příčného průřezu



Obr. 4. Nálezy z lokality. 1–8 – keramika (vyplněný profil grafitová keramika); 9–12 – železo. Kresby 1–8 autor, 9–12 M. Černý.

Abb. 4. Funde von der Fundstelle. 1–8 Keramik (ausgefülltes Profil Graphitkeramik); 9–12 Eisen. Zeichnungen 1–8 vom Verfasser, 9–12 M. Černý.

s trnem pro nasazení na ratiště šípů (obr. 4:9–11) s nízkou hmotností (12,5 g, 18,8 g – hroty s nedochovanými trny, 20,4 g – kompletně dochovaná střela), což svědčí o tom, že byly určeny ke střelbě z luku. Klasifikovat je můžeme jako hroty šípů s trnem odpovídající typu A 1b (Durdík 1972), A II (Krajc 2003, 186, obr. 150), typu B 11 (Ruttkey 1976, 327, Abb. 4) či D 2–4 (Zimmermann 2000, 75, Tafel 24). V našem prostředí jsou datovány do 13.–14. století (Krajc 2003, 189, obr. 153; Ruttkey 1976, 331), což dobře koresponduje s datováním získané keramiky, nicméně hroty šípů nepatří ke spolehlivým chronologickým oporám. Určitý význam mají pouze při vyšším kvantitativním zastoupení (Durdík 1983). Za zmínku stojí skutečnost, že dva ze tří nalezených exemplářů byly nalezeny ve zjevné či velmi pravděpodobné souvislosti s požárovou vrstvou (navíc doloženou i v sondě 1/2010), takže se nabízí lákavá, ovšem vzhledem k rozsahu výzkumu a množství získaných movitých nálezů neprokazatelná, a tudíž pouze hypotetická domněnka o nějaké válečné události v dějinách opevnění spojené požárem na lokalitě.

Vedle několika železných hřebů či přesněji řečeno jejich zbytků objevených ve vrstvě 3 v sondě 1/2010 náleží vrcholnému středověku spolehlivě ještě kolečko ostruhy o osmi paprscích (obr. 4:12) rovněž nalezené v sondě 1/2010, a to při začišťování jižního řezu (řez C–D). Příslušnost artefaktu k vrstvě 3 je vzhledem k náleзовým okolnostem velmi pravděpodobná, nikoliv však nepochybná. Předmět sám o sobě nabízí ještě méně prostoru pro chronologické úvahy než hroty šípů, protože kolečkovité ostruhy jsou využívány po celý vrcholný středověk (a později). Podle obecně uznávaného vývoje nahrazují kolečkovité ostruhy starší ostruhy s bodci v průběhu 13. století, ve druhé polovině 13. století se již objevují běžně (např. Drobný 1995; Goßler 1999; Krajc 2003, 118–126; Koošová 2004, s další literaturou).

Mimo uvedené hroty šípů byl v hloubce 15 cm nalezen železný nůž s nezahrocenou tyčinkou pro nasazení rukojeti z organického materiálu spíše novověkého než vrcholně středověkého stáří.

Celkově nízký počet archeologicky relevantních kovových předmětů spolu s informacemi o detektorových aktivitách v regionu vede k předpokladu blížícímu se jistotě, že se lokalita v blíže neznámé době stala cílem nelegálních aktivit s využitím detektorů kovů.

Fortifikace nacházející se v jižní části výprachtického katastru je nepochybně vrcholně středověkého stáří, hmotné prameny ji datují konkrétněji do druhé poloviny či spíše poslední třetiny 13. až průběhu 14. století, přičemž otázka doby opuštění lokality zůstává otevřená. Je dobře možné, že počátky lokality jsou starší než první písemná zpráva o Výprachticích, jistotu ale nemáme, protože možnosti chronologické výpovědi archeologických pramenů jsou mnohem širší, než bychom si přáli. Lokalitu ale můžeme s ohledem na uvedené datování dát do souvislosti s vrcholně středověkou kolonizací tohoto regionu. O stavitelích a majitelích opevnění je možné zajisté vyslovit řadu dohadů, aniž by bylo možné kterýkoliv z nich opřít o jednoznačnou výpověď pramenů. Se skutečností, že se existence lokality nepromítla v písemných pramenech, je přitom třeba zacházet opatrně, přesto absenci písemných pramenů lze snad chápat jako určitý argument pro předpoklad relativní krátkodobosti existence fortifikace. Také o podobě opevnění nejsme bez rozsáhlejšího výzkumu schopni říci nic přesnějšího. Na lokalitě dnes neshledáváme žádné stopy reliktních kamenných staveb a také podoba lokality hovoří spíše o jednodušší zástavbě s převahou dřeva s relativně malým využitím kamene. Ovšem přítomnost zaniklých novověkých usedlostí v bezprostředním sousedství lokality nabádá k opatrnosti, protože kámen nějakým způsobem při stavbě opevnění potenciálně použitý se mohl mnohem později stát (jak tomu bylo na mnoha jiných lokalitách) snadno dostupným zdrojem stavebního materiálu.

Nevelké vrcholně středověké opevnění na výprachtickém katastru je významným a v širším regionu ojedinělým dokladem počátku osídlování zdejší krajiny.

## Literatura

DROBNÝ, T., 1995: Vývoj středověkých ostruh od 11. do počátku 14. století, rkp. nepubl. dipl. práce ulož. na ÚAM FF MU, Brno.



Obr. 5. Pohled na lokalitu od jihu. Foto autor, 2010.

Abb. 5. Blick auf die Fundstelle von Süden. Foto vom Verfasser, 2010.



Obr. 6. Pohled do příkopu od jihozápadu. Foto autor, 2010.

Abb. 6. Blick in den Graben von Südwest. Foto vom Verfasser, 2010.



- DURDÍK, T., 1972: K problematice středověkých šipek v Československu, Zpravodaj klubu vojenské historie č. 2, 4–6, č. 3, 5–9.
- 1983: Středověké zbraně. Sběrka okresního muzea v Chrudimi. Historická řada 2/II. Chrudim.
- GOBLER, N., 1999: Untersuchungen zur Formenkunde und Chronologie mittelalterlicher Stachelsporen in Deutschland (10.–14. Jahrhundert), Bericht der Römisch-Germanischen Kommission 79, 479–663.
- HACKENSCHMIED, V. Z., 1995: Na besedě. Báchorky, báje a pověsti. Ústí nad Orlicí.
- HORY, 2006: Hory a nížiny. Zeměpisný lexikon ČR (Demek, J.–Mackovčín, P., edd.). Brno.
- KOLEKTIV, 1914: Království české VI. Východní Čechy. Část druhá. Praha.
- KOŔOŠOVÁ, P., 2004: Ku klasifikácii vrcholnostredovekých ostrôh z územia Slovenska (12.–15. storočie) – Zur Klassifikation der hochmittelalterlichen Sporen auf dem Gebiet der Slowakei (12.–15. Jahrhundert), AH 29, 523–547.
- KRAJÍČ, R., 2003: Sezimovo Ústí. Archeologie středověkého poddanského města 3. Kovárna v Sezimově Ústí a analýza výrobků ze železa. Díl I. Praha – Sezimovo Ústí – Tábor.
- MUSIL, F., 1995: Hrady, tvrze a zámky okresu Ústí nad Orlicí. Ústí nad Orlicí.
- 2002: Osídlování Poorlicka v době předhusitské. Kraj na Tiché Orlici v povodí Třebovky a Moravské Sázavy. Ústí nad Orlicí.
- PROFOUS, A., 1957: Místní jména v Čechách. Jejich vznik, původní význam a změny IV. S–Ž. Praha.
- RUTTKAY, A., 1976: Waffen und Reiterausrüstung des 9. bis zur ersten Hälfte des 14. Jahrhunderts in der Slowakei II, SlArch XXIV, 245–395.
- ŠIMEK, T. A KOL., 1989: Hrady, zámky a tvrze v Čechách, na Moravě a ve Slezsku. Východní Čechy. Praha.
- ŠMEJDA, L., 1999: K hmotné kultuře Vysokého Mýta ve středověku – Zur materiellen Kultur im mittelalterlichen Vysoké Mýto. In: Mediaevalia archaeologica 1 (Ježek, M.–Klápště, J., edd.), 169–192. Praha – Wrocław.
- VÍCH, D., 2010: Neznámá vrcholně středověká fortifikace na k. ú. Lanšperk – Unbekannte hochmittelalterliche Fortifikation im Katastralgebiet Lanšperk, CB 12, 319–343.
- ZIMMERMANN, B., 2000: Mittelalterliche Geschosspitzen. Kulturhistorische, archäologische und archäometallurgische Untersuchungen. Schweitzer Beiträge zur Kulturgeschichte und Archäologie des Mittelalters 26. Basel.

## Zusammenfassung

### Untersuchung einer hochmittelalterlichen Befestigungsanlage im Katastergebiet Výprachtice (Weipersdorf)

Ungefähr 8 km nordöstlich von der Stadt Lanškroun (Bez. Ústí nad Orlicí, Landkreis Pardubice) befindet sich im Weipersdorfer Bergland in einer Höhe von knapp über 500 m ü. NN die Gemeinde Výprachtice (Weipersdorf). Ca. 2,5 km südlich bis südwestlich vom Zentrum der Gemeinde befindet sich in einer Schleife der Mährischen Sasau am Zusammenfluss mit dem Sázavský potok (Abb. 1) eine Befestigungsanlage, über welche uns die schriftlichen Quellen keine Nachrichten hinterlassen haben. Auch bewegliche archäologische Funde waren bisher nicht bekannt.

Bei einer im Jahr 2009 durchgeführten Detektoruntersuchung konnten bei einem Zeitaufwand von ca. 60 h drei mit einem Dorn versehene Spitzen von hochmittelalterlichen Pfeilen gefunden werden, zwei von ihnen im Zusammenhang mit einer intakten archäologischen Situation.

Im Jahr 2010 wurde ein geodätischer Plan der Fundstelle erstellt (Abb. 2) und in der Nähe der Pfeilspitzenfunde eine Sonde mit den Maßen von 1 × 1 m zwecks Überprüfung der Stratigraphie und einer Datierung der Situation eingelassen (Abb. 3).

Beschreibung der Sondenschichten 1/2010:

Schicht 1 – dunkle Waldhumusschicht mit hochmittelalterlicher und neuzeitlicher Keramik;

Schicht 2 – ockerbraune Stein-Lehm-Schicht mit hochmittelalterlicher und vereinzelt auch neuzeitlicher Keramik;

Schicht 3 – dunkelgraue Stein-Lehm-Schicht mit hochmittelalterlicher Keramik, Lehmewurf, Steinen und vereinzelt Eisengegenständen und Holzkohle.

Die entdeckten beweglichen Funde (Sporenradchen und Keramik, Abb. 4) bestätigten die hochmittelalterliche Datierung der Befestigungsanlage und präzisierten sie in das fortgeschrittene 13.– (1. Hälfte?) 14. Jahrhundert, d.h. in die Zeit der Kolonisation des dortigen Gebietes, wobei die Zeit, an dem die Fundstelle aufgegeben wurde, offen bleibt, jedoch dürfte es sich bei ihr eher um eine kurzfristigere Angelegenheit gehandelt haben. Über das Aussehen der Befestigungsanlage erlauben uns weder der erhaltene Zustand der Fundstelle, noch die gewonnenen Quellen oder der Umfang der Untersuchung, Spekulationen anzustellen.

PhDr. David Vích, Regionální muzeum ve Vysokém Mýtě, Šemberova 125/1, 566 01 Vysoké Mýto, [dvich@centrum.cz](mailto:dvich@centrum.cz)