

Bělka, Luboš

Burjatští gigantičtí Maitréjové, aneb mají i sochy svoji karmu?

In: Bělka, Luboš. *Buddha a jeho zobrazování*. 1. vyd. Brno: Masarykova univerzita, 2013, pp. 63-101

ISBN 978-80-210-6545-1; ISBN 978-80-210-6548-2 (online : Mobipocket)

Stable URL (handle): <https://hdl.handle.net/11222.digilib/128593>

Access Date: 20. 02. 2024

Version: 20220831

Terms of use: Digital Library of the Faculty of Arts, Masaryk University provides access to digitized documents strictly for personal use, unless otherwise specified.

4. Burjatští gigantičtí Maitréjové, aneb mají i sochy svoji karmu?

Nemám ve zvyku psát odborná či poluparizační pojednání v první osobě, nicméně tentokrát si dovolím udělat – v případě Aginského kláštera na závěr této kapitoly – výjimku a čtenářům a čtenářkám nabídnout text, který je vlastně příběhem a pro tento účel se mi tato forma jeví jako vhodná. Bude to stručné vylíčení historie jedné sochy, či spíše skupiny soch. Příběh je pohnutý a trošku i záhadný a těžko říci, zdali se někdy dozvíme jeho vyluštění. Řeč bude o velkých Maitréjových sochách v Burjatsku v 19.–21. století. Umístění velkých, chce se říci gigantických soch budoucího Buddha Maitréji do burjatských klášterů je spojeno s dějinami výstavby těchto monastických institucí. Vedle dějin soch je tedy nutné se věnovat dějinám jednotlivých klášterů, neboť obojí spolu přímo souvisí.

Tibetská buddhistická eschatologie má přinejmenším tři postavy s nimiž se spojuje: 25. vládce Šambhaly Rudra Čakrin, budoucí buddha Maitréja a legendární vládce z Lingu Gesar. Soustředme svoji pozornost na prostředního jmenovaného, Maitréju (bur. *Majdar*). Jeho kult byl v Burjatsku, podobně jako v ostatních oblastech rozšíření tibetského buddhismu, mimořádně populární, svědčí o tom jak letní svátek *Majdar chural*, tak i množství velkých soch tohoto „buddhistického mesiáše“, jak byl často nebuddhisty pojmenováván. Svátek spojený s obřadem na uspišení či přiblížení času příchodu budoucího buddhy na náš svět se v Burjatsku tradičně slaví vždy uprostřed léta, zpravidla po dobu tří dnů. Nejvýraznější částí obřadu je slavnostní obcházení Maitréjova chrámu (cirkumambulance) duchovních a laických věřících s jeho velkým zobrazením.¹⁰⁵ Po- nechejme však stranou rituální stránku a soustředme se na stánku „materiální“, tj. na sochy (nikoli zobrazení na plátnech, *thangkách*, které jsou zde ještě častější a běžnější než sochy).

Maitréja měl v každém větším burjatském klášteře svoji zvláštní budovu, Maitréjův chrám (bur. *Majdar sume*), který nebyl určen pro velké obřady, ale sloužil jako zdobný přístřešek pro sochu. Jak již bylo řečeno, Maitréjův kult byl zvláště silně rozšířen ve Vnitřní Asii a v himálajské oblasti. Odsud známe i sochy Maitréji, dosahující až gigantických rozměrů. Mají typický vzhled, Maitréja sedí zpravidla „po evropském způsobu“, tj. s nohama spuštěnými rovně dolů, což symbolizuje jeho pohotovost kdykoliv povstat a sestoupit opět na zem mezi lidi a šířit své učení, *dharmu*. Ruce má zpravidla před hrudníkem v různých rituálních gestech, *mudrách*. Na přelomu 19. a 20. století získal tento

¹⁰⁵ Baškujev Gennadij, *Burjaty: Tradicii i kul'tura/ The Buryats: Traditions and Culture*, Ulan-Ude: Sojol 1994.

kult v Burjatsku, zřejmě v souvislosti s narůstajícími milenaristickými tendencemi mezi místními buddhisty, zvláštní popularitu. Proto se postupně v mnohých klášterech stavěly velké dřevěné sochy zasvěcené právě Maitréjovi. Bývaly pokryty mědí nebo dokonce zlatem a dosahovaly výšky až osmnácti metrů. Zjistit dnes přesně, ve kterých klášterech se nacházely a ve kterých nikoliv, není tak jednoduché, s jistotou lze říci, že následující kláštery se sochou pochlubit mohly: Aninský, Tamčinský (Gusinoozerský),¹⁰⁶ Jangažinský, Cugolský, Aginský, Sanaginský (Bulakský). Zdali se socha nacházela také v Congolském klášteře, není zcela jasné, ale vzhledem k jeho významu lze předpokládat, že ano.

4. 1. Tamčinský (Gusinoozerský) klášter

Jeden z historicky nejvýznamnějších a v dějinách burjatského buddhismu patrně nejvlivnější klášter byl založen v roce 1741,¹⁰⁷ podle jiného pramene tomu bylo později, v roce 1758.¹⁰⁸ Klášter měl podle úředně stanovené kvóty k 15. květnu 1853 kromě bandido chambolamy a jednoho širétuje sedm mnichů (gelongů a gecchulů) a jednoho chuvaraka, celkový schválený počet „státních lamů“ tedy byl deset duchovních. Co do počtu „státních lamů“ tedy Tamčinský (Gusinoozerský) klášter nepatřil mezi největší monastické instituce, nicméně faktická moc v rámci burjatské buddhistické ekleziální struktury nebyla nikdy daná počtem duchovních schválených guberniální administrativou, ale především tím, kde bylo sídlo burjatského bandido chambolamy. Oficiální statistika z padesátých let 19. století uvádí, že klášterní okrsek čítal 4136 příslušných věřících.¹⁰⁹ Na přelomu 19. a 20. století v klášteře pobývalo více než jeden tisíc mnichů a klášter byl jako edukační zařízení proslulý především svojí školou exoterické nauky cchänňi.¹¹⁰ Poněkud jiné počty duchovenstva udává L. K. Minert, který píše, že „v roce 1903 bylo v klášteře na tři sta domů. V klášteře z celkového počtu devíti set lamů žilo stále okolo pěti set“.¹¹¹

106 „Dominantní místo mezi vedlejšími klášterními budovami zaujímal dvoupodlažní chrám budoucího buddhy Maitréji. V něm byla umístěna jeho dřevěná a pozlacená socha, vysoká šest saženů, zhotovená místními burjatskými umělci.“ Minert L. K., *Pamjatniki architektury Burjatii*, Novosibirsk: Nauka 1983, s. 98. Vzhledem k tomu, že 1 sažeň (rus.) = 213,35 centimetrů, tak socha měřila zhruba 17 m.

107 Galdanova Galina R. et al., *Lamaizm v Burjatii. Struktura i social'naja rol' kul'tovoj sistěmy*, Novosibirsk: Nauka 1983, s. 44.

108 Vaškevič Vladimir, *Lamaity v Vostočnoj Sibiri*, Sankt-Petěrburg: Tipografija Ministerstva Vnutrennykh Del 1885, s. 143.

109 Vaškevič V., *Lamaity v Vostočnoj Sibiri...*, s. 143.

110 Viz Baradijn Bazar B., „Buddijskije monastyri“, in: *Orient. Al'manach, vypusk 1*, Sankt-Petěrburg 1992, s. 81.

111 Minert L. K., *Pamjatniki architektury Burjatii...*, s. 99.

Stejně jako v každém větším burjatském klášteře, tak i Tamčinském se nacházel Majtréjův chrám s gigantickou sochou. Zprávu o ní podává L. K. Minert, uvádí však pouze jediný konkrétní údaj, totiž její výšku šest saženů.¹¹²

Je jistě zajímavé, že přestože Tamčinský (Gusinoozerský) klášter nepochybně patřil mezi nejsilnější a nejdůležitější burjatské monastické edukační instituce, nebylo zde vůbec založeno a provozováno institucionalizované studium esoterických, tedy tantrických nauk (gjiu /tib. *rgjud*, bur. *džud*), které v Burjatsku probíhalo na instituci zvané ngagpa dacchang (/tib. *sngags pa grwa cchang*, bur. *akpa dacan*). V klášteře proto také nebyl ani příslušný chrám. Klášterní komplex je známější pod jménem Gusinoozerský klášter. V ruské literatuře se lze setkat i s pojmenováním *Kambajn kuren*.¹¹³ Tamčinský klášter byl bezesporu jedním z nejvýznamnějších burjatských klášterů a je pojmenován podle místa Tamča.¹¹⁴ Nyní se nalézá díky rozšiřování městské zástavby již téměř v samotném centru městečka Husí Jezero (rus. *Gusinoje Ozero*), které vzniklo jako nádražní osada v době, kdy se postavila železnice z burjatského hlavního města Věrchně-Udinska (dnešního Ulan-Ude, doslova „Rudá Uda“) do mongolského hlavního města Urgy (dnešního Ulánbátaru, doslova Rudý bohatýr). Leží na jihozápadním břehu přírodní vodní nádrže Husí jezero asi sedmdesát kilometrů jihozápadně od Ulan-Ude. Klášter původně stál ve stepi, v podhůří hřbetu Chamar Daban. Burjati požívají pro jeho pojmenování různé názvy: *Kulún-núr*, *Chúl-núr*, *Gulatu-núr*.¹¹⁵

Historii výstavby Tamčinského (Gusinoozerského) kláštera je možné rozdělit do tří etap:

1. První Tamčinský (Gusinoozerský) klášter (1738–1789)
2. Druhý Tamčinský (Gusinoozerský) klášter (1790–1857)
3. Třetí Tamčinský (Gusinoozerský) klášter (1858–dodnes)

4.1.1. První Tamčinský (Gusinoozerský) klášter (1738–1789)

První Tamčinský (Gusinoozerský) klášter byl rodovým klášter mongolského kmene Chataginů, který v roce 1718 přísahal věrnost Rusku.¹¹⁶ L. K. Minert popisuje dějiny a architektonický vývoj Tamčinského (Gusinoozerského) kláštera následovně:

112 Minert L. K., *Pamjatniki architektury Burjatii...*, s. 98.

113 Viz Baradijn Bazar B., „Buddijskije monastiri“, in: *Orient...*, s. 81. Burjatský termín *kambajn kuren* se používá pro sídelní, rezidenční klášter bandido chambolamy. Slovo „*kambajn*“ je odvozeno od bur. *chambo*, tibetsky khänpo /tib. *mkhan pol*.

114 Žukovskaja Natalija L., „Buddizm v Burjatii: Načalo, istorija, den segodnjajšij“, *Svjaščennyj Bajkal* 1993 1/0, 12–14.

115 Minert L. K., *Pamjatniki architektury Burjatii...*, s. 95.

116 Očirova C.-Ch. V., „Věrnitě naši duši“, *Molodež Burjatii* č. 48, s. 10, (1. 12. 1990).

„Od roku 1809 do roku 1930 byl Tamčinský klášter sídlem burjatského bandido chambolamy. Původní dřevená výstavba doznala během let existence kláštera mnohé změny a přestavby. Klášter se celkem třikrát stěhoval, měnil své místo. V roce 1738 na místo nynějšího kláštera přibyl mongolský lama Žimba Achaldajev a v roce 1741 zde postavil velkou jurtu, která fungovala jako chrám. První dřevěný klášter byl vystavěn v roce 1750 a byla to první stacionární buddhistická sakrální stavba v Burjatsku. V roce 1758 k němu byly přistavěny další dva menší chrámy, v roce 1759 ještě jeden a v roce 1765 další dva. Klášter navštívil v roce 1772 ruský akademik P. S. Pallas a ten ho také jako první popsal. Klášter v té době sestával z jednoposchoďového hlavního chrámu a čtyř vedlejších chrámků. Klášter byl postaven na náklady mongolského rodu Chačaganů. P. S. Pallas taktéž konstatoval velkou podobu Gusinoozerského a Congolského kláštera, ale Gusinoozerský byl podstatně menší, takže vypadal jako zmenšená kopie Congolského kláštera. Klášter měl v té době okolo osmdesáti duchovních. V roce 1790 sestával komplex z devíti budov.“¹¹⁷

4.1.2. Druhý Tamčinský (Gusinoozerský) klášter (1790–1857)

L. K. Minert dále pokračuje:

„První velká přestavba kláštera probíhala v letech 1790 až 1820 a jejím výsledkem bylo značné rozšíření vlivu kláštera. To souviselo s dosažením definitivní převahy ve sporu s Congolským klášterem.¹¹⁸ ... V roce 1783 se klášter stal rezidencí burjatského bandido chambolamy.¹¹⁹ Od roku 1809 byly Tamčinskému klášteru podřízeny všechny zbývající burjatské kláštery. V této době byl vystavěn i velký kamenný hlavní chrám, který sloužil jako ústřední kultovní stavba pro celé Burjatsko. Ta se ovšem nedochovala, takže lze jen obtížně provést její historicko-architektonickou rekonstrukci.“¹²⁰

O Tamčinský klášter se již od počátku 19. století zajímali ruští cestovatelé a badatelé: V prosinci 1823 navštívil klášter A. Martos a podal o tom následující svědectví: „Je zde jedenáct kultovních staveb“. ... A v březnu 1848 navštívil a popsal klášter A. Kastren, který konstatoval, že kromě hlavního chrámu je zde šestnáct malých vedlejších chrámů, obdélníkových i osmistěnných.¹²¹

Ve dvacátých letech 19. století vyslala Londýnská misijní společnost (London Missionary Society) do Burjatska misii. Okolo roku 1850 navštívil Tamčinský (Gusinoozerský)

117 Minert L. K., *Pamjatniki architektury Burjatii...*, s. 94–95.

118 Jednalo se o spor či mocenský konflikt ohledně umístění rezidence burjatského bandido chambolamy a tím i o dosažení superiority v rámci burjatského klášterního systému (pozn. LB).

119 Sic!, na s. 95 citované práce ovšem autor správně tvrdí, že to bylo v roce 1809.

120 Minert L. K., *Pamjatniki architektury Burjatii...*, s. 94.

121 Minert L. K., *Pamjatniki architektury Burjatii...*, s. 94, 97.

klášter jeden z jejích členů, misionář S. S. Hill, a podal o tom zprávu. Konstatoval v ní, že v klášteře té době bylo více než 250 mnichů, kteří sloužili obřady v chrámech. Měl také možnost pobývat zde i během obřadů. Zaujalo ho to, že různé pocházení a přecházení věřících i mnichů v průběhu rituálů nebylo nikdy chápáno jako rušení. Misionáři se ovšem vždy předem ptali, zda mohou do kláštera vstoupit. Vznikaly i situace, kdy lamové sami docházeli na křesťanské bohoslužby, které misionáři provozovali a se zájmem pozorovali, co se tam vlastně děje. Obřady vždy sledovali bez zjevných emocí.¹²²

O tom, jak činnost misionářů vypadala přímo v chrámech, se lze dozvědět z bezprostředního svědectví z jednoho z dopisů. Člen zmíněné misie, Skot Robert Yuille, napsal domů, že měl v roce 1823 možnost navštívit devět klášterů, které patřily Selenginskému ajmaku. Tři z nich misionáři navštívili vůbec poprvé. Všude bylo hodně lidí, kteří se zajímali o cizince. Říká o tom:

„Ve čtyřech z devíti klášterů, které jsem měl možnost navštívit, jsem si dovolil potěšení rušit ty modloslužebníky v jejich klanění tím, že jsem jim poskytoval evangelium spasení, pokud v ně ovšem uvěřili.“¹²³

Další z misionářů Angličan Edward Stallybrass psal v dopisu o tom, že dlouze hovořil s chambolamou o obsahu evangelia. A také se s ním pohádal, když mu říkal, že všechny ostatní cesty ke spasení, kromě Ježíšovy, jsou nesprávné. Když si burjatští mniši konečně uvědomili, oč vlastně misii jde, nenastalo období boje, jak misionáři předpokládali a očekávali, ale naopak období nezájmu, ignorance, ze strany buddhistických Burjatů.¹²⁴ Burjatští duchovní s nimi prostě přestali hovořit, nevšímali si jich. To byl pro skupinu největší šok, protože, jak ve svých dopisech domů uvádějí, předpokládali, že Burjaty z lertargie vyprovokují ke konfrontaci. A v té by pochopitelně měli zvítězit. Jenže skutečnost se naprosto lišila od jejich představ. Misionáři věřili, že jejich misie odpoví na spirituální potřeby Burjatů. Nic nebylo vzdálenější pravdě, říká autor studie Charles R. Bawden. Jejich přítomnost sice vyvolala dočasný zájem obyvatel, ale ti po zjištění oč misii jde, zůstali vůči jejím snahám téměř lhostejní. Tradiční pohostinnost jim nedovolovala chovat se vůči nim jakkoli agresivně. Evangelium, které misionáři zvěstovali, nebylo však ve své výlučnosti pro kočovné pastevece atraktivní, a tak jediné pro Burjaty přijatelné řešení celé situace bylo: nechat to být. Burjati prostě o žádné nové náboženství nestáli a už vůbec ne o křesťanství ze vzdálené Evropy. Byli vždy mimořádně odolní k jakékoliv christianizaci, čemuž ostatně do značné míry napomohla i carská „politika tolerance buddhismu“, praktikovaná zhruba od poloviny 18. století. Bylo běžné, že se například burjatští buddhisté a šamanisté nechávali pokřtít, protože každý kontakt s božstvem je prospěšný a jistě nevadí. Náboženská inkluzivita, nevýlučnost a tolerance buddhismu

122 Viz Bawden Charles R., *Shamans, Lamas and Evangelicals. The English Missionaries in Siberia*, London: Routledge and Kegan Paul 1985, s. 220–221.

123 Bawden Charles R., *Shamans, Lamas and Evangelicals...*, s. 220–221.

124 Viz Bawden Charles R., *Shamans, Lamas and Evangelicals...*, s. 226.

představovala vždy tuhý oříšek pro křesťanské misionáře, ať protestantské, či pravoslavné. Burjati prostě nechápali, proč by měli věřit výlučně v jednoho boha a proč by ostatní vyšší bytosti měly být falešné.

4.1.3. Třetí Tamčinský (Gusinoozerský) klášter (1858–dodnes)

Podrobnosti výstavby třetího Tamčinského kláštera uvádí opět L. K. Minert následovně:

„V roce 1858 se tamčinští mniši rozhodli vystavět místo původního sto let starého dřevěného chrámu novou kamennou budovu. V žádosti o stavební povolení ovšem lamové uváděli, že by se jednalo o dvojposchodovou dřevěnou budovu na kamenné podezdívce. Cena stavby byla stanovena na 4192 rublů a 35 kopějek s tím, že 3000 rublů je již shromážděno a pokud nebudou prostředky stačit, vypíše se nová doplňující sbírka. Souhlas obdrželi ještě téhož roku. Práce proto zahájili okamžitě a ukončili je v roce 1870. V samém závěru sestával komplex z budovy hlavního chrámu a osmnácti menších vedlejších chrámů.“¹²⁵

Historii Tamčinského (Gusinoozerského) kláštera ve 20. století popisují vedle citovaného L. K. Minerta také další ruské badatelky I. Vasiljeva a N. Petunova:

„Dne 17. prosince 1925 byly na základě sovětského Dekretu o odluce církve od školství a státu (RSFSR) z 23. února 1918 prohlášeny všechny církevní budovy a jejich majetek za vlastnictví lidu. Osud obyvatel kláštera, kterých zde bylo v té době okolo tří set, byl diferencovaný, chuvaraci mladší osmnácti let se mohli vrátit domů k rodičům, kterým zákon ukládal za povinnost je přijmout. Lamové pokud neutekli, byli uvězněni. Tantrický mistr¹²⁶ Lubsan Sundupov byl zastřelen. Podle A. Kastrena byl v polovině 19. století každý čtvrtý selenginský Burjat duchovním. Lamové (Tamčinského) Gusinoozerského kláštera spolupracovali s K. M. Pozdnějevem na překladu tibetského medicínského traktátu (bur. *Džud-ši*), který byl standardním studijním textem v burjatských medicínských dacchanzích. Za peníze bandido chambolamy D. Gombojeva byla vydána kniha *Skazanija burjat zapisannye raznymi sobirateljami*. Na konci 19. století bylo otevřeno muzeum

125 Viz Minert L. K., *Pamjatniki architektury Burjatii...*, s. 97–99.

126 V originále: *garamba*, sic!, správně má být *agramba*, což je odvozeno od tibetského termínu *ngagrampa* /tib. *sngags-rams-pa*/, „mistr magie“, nejvyšší akademický titul, kterého bylo možno dosáhnout veřejnou rozpravou na esoterickém, tantrickém, dacchangu v burjatských edukačních kláštřech (pozn. LB).

buddhistického kultu v Čitě, které bylo vybaveno kultovními předměty pocházejícími právě z Tamčinského (Gusinoozerského) kláštera.¹²⁷

Podle článku V. Maščenka, bojového ateisty třicátých let, bylo před rokem 1917 v klášteře asi šest až sedm set duchovních všech stupňů, v roce 1930 jejich počet poklesl na méně než tři sta. Autor dále říká:

„... kontrarevoluční činnost kláštera vyústila v událost, kdy v roce 1922 byli napadeni střelbou z budov Gusinoozerského kláštera ustupující rudí partyzáni. ... Celý Selenginský ajmak měl deset klášterů se dvěma tisíci duchovními, v souvislosti s kolektivizací se jejich počet zmenšoval a podle nepřesných údajů jich ze tří klášterů odešlo celkem 153. Hovoří se o „lamaistické armádě“. V selenginské sedmiletce organizovali speciální třídu z bývalých chuvaraků, kde jich bylo umístěno celkem třicet devět. Z nich v klášteře byli: 9 let – 6 osob, 8 let – 6 osob, 7 let – 6 osob, 6 let – 10 osob ve věku 15–17 let to bylo 30 osob.“¹²⁸

Tamčinský (Gusinoozerský) klášter navštívil v létě 1931 sovětský mongolista Nikolaj Poppe. Ve svých vzpomínkách, vydaných po emigraci ze SSSR, uvádí: „... klášter byl v době mé návštěvy již uzavřen, lamové byli vysídleni do různých míst, většinou na severní Sibir“.¹²⁹ Hlavní chrám spolu s dvaceti dvěma menšími budovami klášterního komplexu fungoval ve velice omezené míře až do roku 1938. Po roce 1938 zde byly zřízeny dílny a sklad ministerstva lehkého průmyslu. Z hlavního chrámu vznikla budova věznice, kde byli umístěni vězni stavějící nedalekou železnici. Z čojra duganu byl pro ně vytvořen lazaret.

První, kdo se pokusil zachránit Gusinoozerský klášter bylo Protináboženské muzeum (rus. *Antireligioznoj muzej*) v Ulan-Ude. Jeho pracovníci vytvořili restaurátorský projekt, který zahrnoval také odstranění všech nových přístaveb a likvidaci vězeňských zařízení. Dále se v něm konstatovalo, že v roce 1939 v areálu Tamčinského kláštera existuje již jen sedm staveb chrámů, a ty jsou v katastrofálním stavu. Plán byl schválen ředitelkou muzea A. Gerasimovou a jeho vědeckým sekretářem A. Litvinovem. Rozhodnutím datovaným dnem 31. prosince 1940 Rada lidových komisařů B-M ASSR rozhodla, aby se na místě bývalého Tamčinského (Gusinoozerského) kláštera vytvořila filiálka Protináboženského muzea a vězeňskému zařízení „Jižní tábor“ (rus. *Južlag*) uložila za povinnost postavit okolo klášterního komplexu plot a opravit čtyři chrámy. Rada dále uvolnila 344 000 Rbl. na jejich rekonstrukci. Ale ani tento plán se nepodařilo realizovat, zabránila tomu mimo jiné i válka.

127 Vasilěva I. – Petunova N., „Gusinoozerskij dacan: prošloje i nastojaščee“, *Pravda Burjatii*, No. 95(19197): 3, 24. 4. 1990.

128 Maščenko V., „V centre lamaizma“, *Bezbožnik* 14, 1930, s. 10–11. (Uvedené roky znamenají délku pobytu v klášteře).

129 Poppe Nicolaus, *Reminiscences*, Washington: Center for East Asian Studies 1983.

Místo plánované obnovy kláštera tehdy došlo k další devastaci historických památek. V roce 1941 byl chrám buddhy Amitábhy (bur. *sume Ajuši*) přestavěn částečně na byty a částečně na vepřín. Chrám buddhy Bhaišadžjaguru (bur. *Mamba dugan*) obsadili stavbaři a z dalších sakrálních staveb si zřídili jídelnu atp. Chrám ochránce kláštera (bur. *sachjusan dugan*) byl předán střední zemědělské škole k přestavbě. Symptomatická byla situace v polovině padesátých let, kdy v roce 1954 byla v budově školy cchänñi (bur. *čojra dugan*) zřízena líheň kuřat. Drůbežáři však zjistili, že budova nemá všechny vhodné parametry potřebné k líhni drůbeže, a proto žádali, aby ji mohli přestavět. Sovětská byrokracie ovšem fungovala – budova byla, překvapivě, vyhlášena za kulturní památku. Kolchozníci chtěli sejmut první poschodí a celkově budovu snížit. Nakonec stavební povolení neobdrželi. To však neznamenalo, že by museli budovu opustit. V roce 1956 se vážně začíná uvažovat o přestěhování zbytku klášterního komplexu do Ulan-Ude. Tam ho chtěli pracovníci Protináboženského muzea kompletně restaurovat a cenu práce odhadovali zhruba na 300 000 rublů. Svůj plán odůvodňovali i tím, že by se komplex v hlavním městě mohl stát i turistickou atrakcí pro zahraniční turisty.¹³⁰ Ambiciózní plán se podařilo uskutečnit pouze částečně a nakonec z celého klášterního komplexu zůstaly na původním místě jen dvě budovy, a to hlavní chrám a budova školy cchänñi, a další dvě byly později odstěhovány pryč z klášterního komplexu. V roce 1957 byly zahájeny restaurační práce a v roce 1973 byly obnoveny čtyři chrámy. V roce 1973 byl převezen chrám Blaženého ráje Sukhávati (bur. *sume Devažin*) do muzea ve Věrchněj Běrezovce poblíž Ulan-Ude a chrám buddhy Amitábhy byl odvezen do Historicko-architektonického muzea sovětské akademie věd v Novosibirsku. Na místě zůstal pouze hlavní chrám a chrám školy cchänñi. A tak teprve na počátku osmdesátých let se o seriózní záchrannou rekonstrukci pokusily burjatské úřady ve spolupráci s leningradskými pracovišti. Od počátku devadesátých let má na starost obnovu klášterního komplexu burjatská stavební a architektonická společnost *Burjatprojektrestavracija*, která od jara 1990 spolupracovala s první zaregistrovanou buddhistickou společností Tamčinského (Gusinoozerského) kláštera na obnovovacích pracích.¹³¹

Území kláštera slavnostně očistil a posvětil osobně bandido chambolama Mun-ko Cybikov v prosinci 1990. Přítomno bylo mnoho tisíc lidí. Ve svém projevu burjatský bandido chambolama uvedl, že obnova náboženského života a restaurace klášterů a chrámů je možná díky politice „perestrojky“.¹³² Od počátku devadesátých let 20. století v klášteře tedy probíhala dlouhodobá státem financovaná rekonstrukce; skutečností je, že tato obnova zabrala téměř třicet let a z tohoto důvodu se v hlavním chrámu nekonaly žádné pravidelné obřady.¹³³ V chrámu jsou zachovány jen zbytky původního interiéru.

130 Sic!, v té době bylo Burjatsko vzhledem k hranicím s Mongolskem a z vojensko-strategických důvodů prakticky uzavřenou oblastí, zejména pak pro cizince. Myšlenka na cestovní ruch v té době a v té oblasti byla absurdní.

131 Citované podrobnosti o historii kláštera po 2. světové válce viz Vasil'eva I. – Petunova N., „Gusinoozerskij dacan: prošloje...“, s. 3.

132 Nikolajev Ja. – Matvijskij V., „Dacan v Tamče“, *Pravda Burjatii*, č. 227(19379), s. 6 (2. 12. 1990).

133 Žukovskaja Natalija L., „Burjatija: Žarkij ijul' 1991 goda“, *Buddizm* 1992, 1/1, s. 19.

Každodenní obřady se v popisované době uskutečňovaly v chrámu školy cchänñi. Představeným kláštera byl v roce 1992 Solbon Ajušejev. V areálu kláštera se nacházelo také improvizované obó, které jinak nebývá běžnou součástí jiných burjatských klášterů. Bylo vytvořeno, podobně jako obó v horách či ve volné přírodě v Burjatsku, hromadou kamení, ze které trčí na všechny strany prohýbané tyče s modlitebními praporky, fábory, útržky textilu a papíru. Na kameny kladli věřící různé obětiny, peníze, jídlo, sladkosti atp. Před chrámem školy cchänñi byl také vystaven kámen s vytesanými nápisy v tibetštině. Kámen je ovšem natolik zvětralý, že nápisy jsou zcela nečitelné. Pro obřadní oheň byla určená malá lampa na dřevěném sloupu poblíž jihozápadního rohu klášterního komplexu.

4.1.3.1. Hlavní chrám (Cchogčhen dacchang)

Tamčinský (Gusinoozerský) hlavní chrám¹³⁴ se stal novým vzorem, archetypem, burjatského buddhistického sakrálního stavitelství, který se značně lišil od předchozích staveb. Budova v dnešní podobě byla dokončena v roce 1859. Byla několikrát renovována, ale žádná z rekonstrukcí podstatně nenarušila původní vzhled. L. K. Minert ji popisuje následovně:

„Samotná budova hlavního chrámu má rozměry 27,70 x 23,40 m (šířka zdi je 85–90 cm a celková výška budovy je 18,70 m) a z jižní strany je k němu připojen i velký portál. První patro má rozměry 17,00 x 14,70 m a je vysoké 3,95 m. Je na něm umístěn symbol Buddhovy nauky, kolo učení.¹³⁵ Druhé patro má rozměry 11,50 x 7,40 m a výšku 3,10 m. V 19. století existovaly v Burjatsku pouze tři kamenné hlavní chrámy, a to sice v Tamčinském, Aninském a Aginském klášteře. Podle představ buddhistické filosofie byl chrám zmenšeným modelem kosmu, ideálního centra vesmíru, totožného s jedinou božskou existencí Ádibuddhou. Současně se jednalo o zobrazení ideálního principu mandaly. V osmdesátých letech 19. století proběhla první velká přestavba budovy hlavního chrámu. Velké plastické modely textů tibetských manter (bur. *mani*) byly zaměněny za kruhová magická pozlacená zrcadla (bur. *toli*), která mají odhánět zlé síly a ochraňovat budovu. Podobných pět zrcadel bylo umístěno nad portálem. Do fasády byly taktéž zabudovány kovové dekorativní prvky zobrazující oblaka. Podle dobové fotografie lze usoudit, že zvednuté okraje střechy (bur. *dule*) byly zvětšeny a doplněny o dekorativní prvky (bur. *gandžir*, *čžalcan*). ... Tamčinský hlavní chrám představoval nový typ burjatského buddhistického architektonického stylu a podle jeho vzoru byly později stavěny chrámy ještě větší. Náboženským ochráncem, patronem chrámu byla Lhamo. ... Přízemní sál měl vnitřní rozměry 26,04 x 21,81 m a vysoký byl 5,02 m. Zde se shromažďovali všichni lamové z kláštera, odtud i jeho jméno, *dům pro shromáždění*. Bylo zde třicet sloupů (šest řad po pěti), které byly navzájem vzdálené 3,60 m. ... Mniši během obřadů seděli

134 Cchogčhen /tib. *cchogs chen*/, doslova „velké shromáždění“, místo pro shromažďování celé klášterní komunity se pak nazývalo cchogčhen dacchang, bur. sokčin dacan.

135 Skrt. *dharmadžakra*, jeden z nejpřednějších symbolů buddhismu, bur. *čojž chorol*, *čurde*, *čhökji khorlo* /tib. *čhos kji 'khor lo*/, burjatská verze tibetského termínu pro kolo Buddhova učení (pozn. LB).

na nízkých dlouhých lavicích (bur. *čžabdan*), které byly severojižně orientované. Orientace všech buddhistických staveb v Burjatsku a Mongolsku byla zpravidla na sever, směrem k místu přebývání Buddha Šákjamuniho (bur. *Šigemuni Buddha*) nazývané podle věrouky Šambhala (bur. *Šambalajn oron*). Podél severní stěny chrámu byl oltář s uměleckými zobrazeními buddhů, bódhisattvů a dharmapálů (bur. *burchan*). Zpravidla se jednalo o sošky, v případě Tamčinského (Gusinoozerského) a jiných bohatých klášterů byly zhotovovány z pozlaceného bronzu. Před sochami byly umístěny stolky pro obětiny (bur. *tachilyjn šire*). Vedle soch buddhů, bódhisattvů a dharmapálů zde byly i menší sošky představující jednotlivá božstva tibetského buddhistického panteonu a modely stúp (bur. *suburgan*). Křeslo pro představeného kláštera a jeho pomocníky bylo obrácené čelem k jihu, směrem ke vchodu do místnosti. Interiér byl taktéž vyzdoben obrazy na plátnech, dekorativními prapory (bur. *badan*), cylindrickými látkovými sloupy (bur. *čžalcan*) a pruhy hedvábí. Interiér chrámu školy cchänñi byl značně barevný. Na počátku šedesátých let 20. století zde proběhla záchranná rekonstrukce, která se zaměřila především na obnovu střechy a rekonstrukci dřevěných architektonických článků. Kovové a měděné detaily (bur. *gandžir*, *čžalcan* a *dulé*) byly nahrazeny dřevěnými kopiemi.¹³⁶



Obr. 37 – Tamčinský (Gusinoozerský) klášter, pohled na hlavní chrám (Cchogchen dacchang) z jihozápadu, cca 1930.

Archiv lamy Danzana Samajeva, publikováno se souhlasem.

¹³⁶ Minert, L. K., *Pamjatniki architektury Burjatii...*, s. 97–99. V citaci ponechány původní ruské přepisy tibetských názvů stavebních, architektonických a dekorativních prvků interiéru a exteriéru kláštera.



Obr. 38 – Tamčinský (Gusinoozerský) klášter, pohled na sloupy ve vchodu do hlavního chrámu (Cchogčhen dacchang) z jihozápadu, čestní hosté (zcela vpravo na židlích) shlížejí předvádění náboženského tance cam, konec 19. – počátek 20. století.

Archiv lamy Danzana Samajeva, publikováno se souhlasem.

Hlavní chrám tedy představuje původní budovu, což je v Burjatsku zcela unikátní věc, neboť zdrcující většina buddhistických sakrálních staveb byla ve třicátých letech zcela zničena, nebo natolik poškozena, že z nich prakticky nic nezůstalo.

4.1.3.2. Chrám školy exoterické nauky (Cchänni dacchang)

Chrám školy cchänni, známý též jako čhōra nesl burjatské pojmenování *čojra sume*, byl určen především pro potřeby klášterní výuky a sloužil pro výuku buddhistické filosofie a obřady s ní spojené. Tento chrám byl druhou největší sakrální budovou klášterního komplexu a do stávající podoby byl dostavěn v devadesátých letech 19. století. Povolání výstavby kamenného domu nese datum 1897. Budova byla jednoposchodová, přízemí kamenné, první patro dřevěné, roubené. Základna přízemí byla téměř čtvercová a měřila 19,18 x 21,60 m a z jižní strany k ní byl připojen portál s deseti sloupy o rozměrech 4,26 x 14,90 m. Do chrámu se vstupovalo po čtyřech dřevěných schodech a portál byl s prvním patrem spojen úzkým a strmým schodištěm. Toto patro mělo rozměry menší, 11,82 x 8,75 m a po jeho obvodu byla vystavěna galerie se sloupy, které nesly střechu. Jižní část galerie přecházela do verandy se čtyřmi sloupy. Celá budova byla vysoká tři-

náct metrů. ... Vnitřní prostor chrámu byl tvořen dvěma sály, každý v jednom patře. Větší přízemní sál byl vysoký 4,48 m a byl určen k výuce mladých mnichů a k odborným náboženským disputacím. Vzhledem k tomuto účelu byl interiér relativně chudý, přísně strohý, vyzdobený sochami buddhů, bódhisattvů a božstev a malbami na plátně, stěny byly bílé. I zde se v severojižním směru táhly lavice pro mnichy (bur. *čžabdan*). První patro, vysoké 3,50 m bylo dedikováno náboženskému ochránci chrámu. Interiér byl členěn sloupy o průměru 31 cm a výšce 4,30 m. Ve své době byla budova obehnána ohradou, jejíž hlavní vrata byla umístěna naproti vchodu do chrámu. Uvnitř ohrady bylo několik hospodářských stavení. Chrám byl v šedesátých letech 20. století restaurován podobně jako hlavní chrám.¹³⁷

4.1.3.3. Chrám astrologické školy (Zurchaj dacchang)

V klášterním komplexu se nacházel i chrám astrologické školy. Pro pojmenování školy používali místní obyvatelé i synonymní burjatský termín *zurchaj*. V klášteře se také pravidelně pořádal sváteční rituální tanec čam (/tib. *čham*/, bur. *cam*) zaměřený na Kálačakru (kolo času), který nesl burjatské pojmenování *Dujnchor cam*.¹³⁸

4.1.3.4. Chrám školy tibetské medicíny (Mänpa dacchang)

Mänpa dacchang /tib. *smän pa grwa cchang*/ – fakulta tradiční tibetské medicíny ve Lhase a jinde. bur. *mamba dacan*

Chrám školy tibetské medicíny nebyl zřejmě ničím pozoruhodný. Přestože Tamčinský (Gusinoozerský) klášter patřil bezesporu k nejnavštěvovanějším ruskými badateli 18. až 20. století, o jeho medicínské škole nejsou v příslušné literatuře žádné zvláštní zmínky, lze tedy předpokládat, že se jednalo o standardní učiliště, které nikterak nepřesahovalo burjatský průměr.

4.1.3.5. Chrám Blaženého ráje (Dewačän dukhang)

Tamčinský (Gusinoozerský) klášterní komplex sestával z devatenácti staveb a jednou z nich byl chrám Blaženého ráje (skrt. Sukhávati, Dewačän /tib. *bdeba čan*/, doslova „Blažený“ nebo také „Místo blaženosti“, bur. *Devažin*, chrám se proto jmenoval *sume Devažin*), který se nacházel v severozápadní části komplexu. Půdorys byl relativně malý, 8,25 x 8,25 m a z jižní strany k němu přiléhá portál o půdorysu 5,38 x 2,47 m. Chrám byl v šedesátých letech 20. století restaurován podobně jako hlavní chrám a chrám ško-

¹³⁷ *Ibid.*, s. 98.

¹³⁸ Galdanova Galina R. et al., *Lamaizm v Burjatii...*, s. 216.

ly čhōra a počátkem sedmdesátých let byl převezen do Architektonicko-etnografického muzea ve Věrnchně Běrezovke poblíž Ulan-Ude, kde se nalézá dodnes.¹³⁹

V burjatských chrámech Blaženého ráje byly zpravidla umístěny plastické modely západního ráje buddhy Amitábhy a modely východního ráje budoucího buddhy Maitréji (skrt. Tušita, Gandän /tib. *dga' ldan*/, doslova „Místo spokojenosti“, bur. *Gandan, Ganden*). Nejinak tomu bylo v Tamčinském (Gusinoozerském) klášteře. Stručný popis obou modelů rájů lze nalézt u A. P. Barannikova.¹⁴⁰

4.1.3.6. Chrám buddhy Amitábhy (Öpagme dukhang)

Tento chrám se nacházel v severní části komplexu na východ od chrámu Blaženého ráje. Byl dedikován buddhovi dlouhověkosti Amitábhovi (bur. *Ajuši*, Öpagme /tib. *’od dpag med*/, chrám se proto jmenoval *sume Ajuši*). Podle jedné verze byl postaven až v roce 1925 v souvislosti s přestavbou chrámu, který se nacházel na tomto místě. Nová budova se velmi podobala chrámu Blaženého ráje, oba chrámy se lišily především v interiérech. Chrám byl v letech 1962 až 1963 podobně jako hlavní chrám, chrám školy cchänñi a chrám Blaženého ráje restaurován. Oprava se ale příliš nezdařila, když byl původní kovový *gandžir* nahrazen dřevěnou kopií a zcela nesprávně byly vyzvednuty rohy střechy: tento architektonický prvek se vyskytoval v minulosti pouze v chrámu Blaženého ráje a naopak dharmáčakra již nebyla obnovena) a v roce 1973 byl chrám převezen do Historicko-architektonického muzea sovětské akademie věd v Novosibirsku.¹⁴¹

4.1.3.7. Chrám budoucího buddhy Maitréji (Čchampa¹⁴² dukhang)

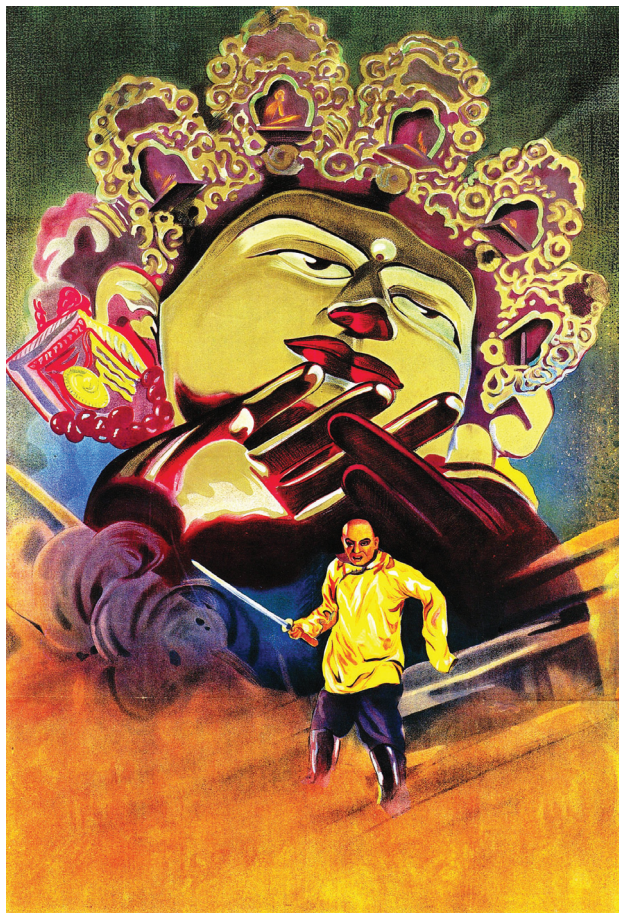
V burjatských Maitréjových chrámech (bur. *Majdarin sume*, či *Majdar sume*) byly zpravidla umístěny již zmíněné velké sochy budoucího buddhy, které nezřídka dosahovaly výšky deseti až třinácti metrů. Sochy byly většinou zhotovovány mimo Burjatsko, nejčastěji ve Vnitřním Mongolsku. Zdali se v Tamčinském (Gusinoozerském) klášteře taková velká socha z Vnitřního Mongolska nacházela, není z literatury jasné, lze to však předpokládat. Kult buddhy Maitréji byl v Mongolsku a Burjatsku mimořádně populární.

139 Podrobnosti popisu interiéru uvedeny podle: Minert L. K., *Pamjatniki architektury Burjatii...*, s. 97–99.

140 Barannikov A. P., „Zabajkalskije dacany“, *Matěrialy po etnografii*, t. III., vypusk 1., s. 131–132, Leningrad 1926.

141 Podrobnosti popisu interiéru uvedeny podle: Minert L. K., *Pamjatniki architektury Burjatii...*, s. 95–111.

142 Čchampa /tib. *bjams pa*/ – tib. jméno budoucího buddhy Maitréji, též psáno Džampa. Čchampa-gönpo /tib. *bjams pa mgon po*/ – doslova „Ochránce Maitréja“, buddha Maitréja.



Obr. 39 – Plakát k sovětskému filmu *Potomok Čingischana* (rež. Vsevolod Pudovkin, 1927), kde je využit záběr na gigantickou sochu budoucího buddhy Maitréji z Tamčinského kláštera.

Tamčinský (Gusinoozerský) klášter navštívila v roce 1923 Zabajkalská expedice Ruského muzea pod vedením A. P. Barannikova. Ve zprávě se konstatuje, že:

„Z vnějšího pohledu se občanská válka projevila v klášterech velmi výrazně. Aginské kláštery (tedy ty, které expedice navštívila), nebyly válkou vůbec zasaženy. Avšak selenginské kláštery, například Gusinoozerský a Irojský velmi utrpěly v bojích s baronem Ungernem. Některé jurty lamů byly v šarvátkách pobořeny, částečně byly zničeny hostinské domy atd. Kromě toho podle slov sekretáře chambolamy byl téměř zcela zničen archiv bandido chambolamy, který měl velký historický význam. Samotné chrámy zůstaly nepoškozeny. Před válkou bylo v Gusinoozerském klášteře více než

tisíc lamů, dnes jich zůstalo okolo tří set a po skončení velkých churalů v klášteře zůstává jenom pouhá stovka.“¹⁴³

Zpráva dále velmi podrobně popisuje interiér hlavního chrámu, především pak rozmístění soch buddhů, bódhisattvů, buddhistických božstev a historických osobností ve stavu ke dni 14. září 1923:

„Na vchodové stěně jsou umístěny čtyři velká zobrazení mahárádžů, strážců světových stran. Na západní straně od vchodu jsou následující závěsné obrazy: Ušnišavidžaja, Amitábha, Bílá Tára – tři obrazy velkých rozměrů, dále jsou nad oknem dva nevelké obrazy Amitábhy, dále Buddha na diamantovém trůně a velký Avalókitéšvara (bur. *Ar'jabolo*). Na severní, zadní, stěně jsou nevelká zobrazení ze série života a zázraků Buddha a znovuzrození Congkhapy. Na pravé, východní, stěně jsou dvě nevelká zobrazení ze série Buddhových zázraků, dále zde v uvedeném pořadí visí velké obrazy: Amitájus, Ušnišavidžaja, Amitábha, Congkhapa, Amitájus, Ušnišavidžaja, Bílá Tára. Z pěti sloupořadí jdoucích od jihu na sever (z východu na západ je to šest sloupořadí) jsou na čtvrté řadě, blíže k severní stěně, obrazy z Buddhova života. Zobrazení Buddhova probuzení je umístěno v centru, naproti vchodové stěně. Na šňůře natažené v poslední řadě sloupořadí jsou Hajagríva, Avalókitéšvara, Congkhapa, Buddha na diamantovém trůně, Maňdžušrí, Sitatapatra, opět Buddha na diamantovém trůně, bogdgegén. U zadní, severní, stěny je řada skříní; v prostřední z nich, za křeslem představeného, je umístěna velká socha Buddha na diamantovém trůně se dvěma jeho žáky, Šáriputrou a Maudgaljájanou. Ve skříní napravo od Buddha je velká socha Ušnišavidžaji, a Bílé Táry, po jejich stranách jsou Amitájus a Avalókitéšvara, hlouběji ve skříní jsou menší sošky: Guhjasamádža (bur. *Sanduj*, Sangdü /tib. *gsang dus/*), Samvara (bur. *Demčog*, *Demčok*, Demčhog /tib. *bde mčhog/*) a Kálačakra s šakti (bur. *Dujnkor*, *Dujnchor*). Ve skříní poblíž západní stěny jsou v popředí sošky učícího Buddha, před ním jsou na skle přilepeny nevelké obrazy Maňdžušrího a Avalókitéšvary, na zadní stěně skříně jsou pak Vadžrapáni, *Cokšin*, Jamántaka (Džigče /tib. *dzigs bjed/*, bur. *Žigžed*). Uprostřed skříně je velká socha Buddha stojícího v póze učitele, vedle něj Modrý a Bílý Mahákála, Jama na býkovi, Lhamo Dévi, Žlutý Kubéra, žlutý Begce (bur. *Čamsig*, *Čamsing* /tib. *lčam sring/*), též *Cambala*, *Tajok čojdžon* na koni. Nalevo od Buddha, ve skříní směrem na východ je téměř zcela zakrytá obřadními stuhami, khatagy (/tib. *kha btags/*, bur. *chadak*), Lhamo Dévi, dále pak stúpa a nad Lhamo Dévi jsou sošky Congkhapy a pět buddhů. Nakonec, ve skříní umístěné nejbliž k východní stěně je velká socha *Lžobo* (*Lžobo*, odvozeno od tibetského Džowo

143 Barannikov A. P., „Zabajkalskije dacany“..., s. 137.

/tib. *džo bo*/, Buddha Šákjamuni), před kterým je šíp a číše. Napravo od ní je lama *Godba*, několik stúp, Buddha na diamantovém trůně s žáky, nad nimi je opět na policích několik sošek Buddha a několik dokšitů (Jama, Jamántaka, Samvara). Dále je tam velká socha Zlaté Táry, vedle které je Maríči, jedoucí na praseti. Skříně, na kterých stojí sochy, jsou evropské práce a stylu, mají hnědou barvu. Horní část skříní je prosklená, spodní poněkud vystupující dopředu, je zakryta. Na spodní, vystupující, části skříní je před sochami sedm a osm kovových klenotů (skrt. *ratna*) a také řada číšek (bur. *suguse*) – lampička s přepuštěným máslem a dřevěné modely obětin (bur. *balin*). Mezery mezi sloupořadími, které nejsou zaplněny sochami (bur. *burchan*), jsou vyzdobené obřadními stuhami (*khatag*) a dalšími dekoracemi (bur. *badanam*, *džalsan*). V pravém rohu u vchodu jsou schody vedoucí na horní patro“ ... „V prvním poschodí jsou tři menší oddíly. První je docela nevelký: jižní stěna bez ozdob, u západní stěny v rohu jsou dva gongy a tři bubny, na stěně jsou Bhaišadžjaguru, Ušníšavidžaja. Na severní stěně jsou Padmasambhava, dvě sošky neznámých lamů, Avalókitéšvara, Buddha na diamantovém trůně, učící Buddha, Buddha na diamantovém trůně a Bhaišadžjaguru. Na pravé stěně jsou dva obrazy – Avalókitéšvara a Bílá Tára.“¹⁴⁴



Obr. 40 – Zvláštní povoz pro malou sochu budoucího buddhy Maitréji z Tamčinského kláštera. Z archívu A. I. Breslavce, publikováno se souhlasem.

¹⁴⁴ Barannikov A. P., „Zabajkalskije dacany“..., s. 129–130 (tibetská jména božstev doplnil LB).

4. 2. Jangažinský klášter

Zde se prameny vzácně shodují na datu založení kláštera, bylo tomu v roce 1830.¹⁴⁵ Klášter měl podle úředně stanovené kvóty k 15. květnu 1853 kromě představeného kláštera šest mnichů (gelongů či gecchulů) a jednoho chuvaraka, celkový schválený počet „státních lamů“ tedy představoval osm duchovních. Podle oficiální statistiky z padesátých let 19. století klášterní okrsek čítal 3705 příslušných věřících.¹⁴⁶ Klášter sestával z hlavního chrámu (viz obr. 41) a čtyř vedlejších chrámů. Byla zde též škola tibetské medicíny. Klášter je známý i pod dalšími jmény: *Jangasinskij*, nebo *Jangožinskij*.¹⁴⁷

Podle zprávy sovětského sinologa Alexandra Gatova, účastníka záchranné expedice, pořádané akademikem O. Ju. Šmidtem z Akademie věd SSSR v Leningradě do Burjatska v letech 1939–1940 a vedené E. M. Zalkindem, byla v Jangažinském klášteře během likvidace kláštera zničena šestnáct metrů vysoká socha budoucího buddhy Maitréji. Socha byla dřevěná, vyrobená na místě samém.¹⁴⁸

Expedici se podařilo zachránit následující předměty:

Okolo sedmi set knih, dřevěnou vyřezávanou postavu božstva Garudy, vysokou asi jeden a půl metru, dva koně z povozu buddhy Maitréji, posvátné obrazy – fresky (sic!, LB) z chrámu budoucího buddhy Maitréji. Dále povoz pro mnichy, dřevěného lva, dřevěný vyřezávaný povoz buddhy Maitréji a další různé předměty.¹⁴⁹

Jangažinský klášter se (viz obr. 41) nacházel na západ od Ulan-Ude, byl to klášter nejbližší bývalému Věrchněudinsku.

„K uctění pátého budoucího buddhy Maitréji byl z prostředků bandido chambolamy D.-D. Itigilova postaven zvláštní chrám, *Majdari sume*. V něm byla šestnáctimetrová socha, kterou zhotovil vynikající místní sochař lama z Jangažinského kláštera Sanži Cybikov; interiér a exteriér chrámu pak vyzdobil umělec Bazar Budajev.“¹⁵⁰

145 Galdanova Galina R. et al., *Lamaizm v Burjatii...*, s. 44, viz též V. Vaškevič, *Lamaity v Vostočnoj Sibiri...*, s. 140.

146 Vaškevič V., *Lamaity v Vostočnoj Sibiri...*, s. 143.

147 *Ibid.*

148 Baldandoržijn P., „Pokloněnice Šakjamuni“, *Molodež Burjatii* 18, s. 14, (5. 5. 1990).

149 Lomakina Inessa I., „Sokrovišča burjatskich dacanov“, *Pravda Burjatii* 203(19605): 4–5, (18. 10. 1991).

150 Žamsujeva Darima Samžijevna – Žalsanova Butit Cydypmunkujevna, „Jangažinský dacan kak ob'jekt kul'turnogo nasledija Rossii“, *Vlast'* 11/1, 2010, s. 144.



Obr. 41 –
Jangadžinský klášter,
pohled na hlavní
chrám (Cchogčhen
dacchang) z jihu,
konec 19. – počátek
20. století.

Archiv lamy
Danzana Šamajeva,
publikováno se
souhlasem.

4. 3. Aninský klášter

Poměrně dobře je doložen osud jiné velké Maitréjovy sochy, totiž z Aninského kláštera (viz obr. 42 a 43). V roce 1891 cestoval následník trůnu Mikuláš II. po Zabajkalsku a při této příležitosti ho aninští lamové požádali o povolení postavit sochu Velkého Maitréji vysokou 60 loktů. Na jaře roku 1896 sebrala skupina šesti mistrů peníze shromážděné ve veřejné sbírce a odcestovala s nimi přes Urgu do Dolonnúru, kde na soše od pracovalo od třicítky do stovky lidí po dobu dvaceti dvou dní. Transport rozložené sochy do Zabajkalska se neobešel bez rizik a po cestě karavanu čítající sedmdesát dva velbloudů pronásledovali loupežníci, ale nakonec dopadlo vše dobře. O významu sochy svědčí skutečnost, že sám mongolský 8. bogdgegén daroval soše jako obětinu množství posvátných předmětů, které se potom vložily do jejího nitra. Mimo jiné to bylo i 108 dílů mongolského Kandžuru. Předměty se do sochy ukládaly podle stanoveného rituálu. Například do hlavy se uložilo devět předmětů, do krku jeden, do hrudníku dvacet – včetně zmíněného Kandžuru to bylo dvacet devět různých předmětů, do spodní části sochy se jich uložilo jedenáct a do podstavce šest. Do *ušniši*, detailu v účesu buddhů, vložili mniši podle legendy sto tisíc svatých manter, knih a svitků, do hrudníku části oděvu svatých, atp. Sestavení sochy pod vedením burjatského lamy Očira Sandaka provedlo deset čínských mistrů z Dolonnúru. Tito mistři pracovali ve zvláštních světležlutých oděvech a dodržovali přísná pravidla zdrženlivosti, nejedli například maso, cibuli, nekouřili a nešňupali tabák a jedli pouze mléčné výrobky. Podle záznamů z expedice pořádané v roce

1927 R. S. Merdygejevem a C. I. Damdinovem byla „socha vysoká pět sáhů a dva aršiny, takže například ucho sochy nebylo menší než dospělý člověk. Maitréja Aninského kláštera byl ze všech burjatských klášterů největší“¹⁵¹



Obr. 42 – Aninský klášter, pohled na hlavní chrám (Cchogčhen dacchang) ze západu, konec 19.–počátek 20. století.

Archiv lamy Danzana Samajeva, publikováno se souhlasem.



Obr. 43 – Aninský klášter, pohled na hlavní chrám (Cchogčhen dacchang) ze severozápadu, konec 19.–počátek 20. století.

Archiv lamy Danzana Samajeva, publikováno se souhlasem.

¹⁵¹ Citováno podle: Bašančejev S. V. – Molojev A. – Cyrenžapova D. S., *Pamjatnik istorii i architektury XIX věka Aninskij dacan, Chorinskogo rajona. Projekt restavrácii, tom. II, kniha IV. Istoriko-archivnoje i bibliografičeskoje izyskanija*, Ulan-Ude: Burjatprojektrestavracija 1993 (nepublikovaný rukopis), s. 59.

Po krátkou dobu probíhal svátek budoucího buddhy Maitréji v Aninském klášteře ve stejnojmenném chrámu, tedy v Maitréjově chrámu. V druhé etapě zestátnění buddhistických klášterů, kdy došlo k faktickému oddělení církve od státu na základě známého sovětského dekretu, se účast věřících na tomto tradičním letním svátku výrazně snížila. V dubnu 1936 komise pro likvidaci Aninského kláštera sepsala protokol o rozebrání sochy Maitréji, neboť:

„Uvnitř se nacházejí chladné i palné zbraně. Komise tyto zbraně v soše objevila. Vedle zbraní byly objeveny i potraviny. Komise dospěla k závěru, že lamové ukryli tyto předměty za účelem povstání proti sovětské vládě. Zbraně převzala NKVD, ostatní nalezené předměty komise zapečetila a ponechala je v chrámu, kde byly stráženy. (...) Podle svědectví pracovníka leningradského Orientálního institutu V. D. Jakimova byla socha zničená již při rozebírání. Totéž potvrdila komise Ústředního protináboženského muzea v Moskvě. Socha nebyla ani fotograficky zdokumentovaná. Chyběly úplně sochy žáků. Vzhledem ke katastrofálnímu stavu ji pracovníci komise muzea odmítli převzít.“¹⁵²

Na podzim roku 1939 totiž pracovala v Burjatsku „komplexní expedice pro výběr a převoz exponátů z uzavřených klášterů pro sbírky Orientálního ústavu, Muzea dějin náboženství a Antropologického a etnografického muzea“. Tato záchranná expedice vznikla z popudu viceprezidenta AV SSSR akademika O. Ju. Šmidta a byla úspěšná pouze částečně. Její pracovník E. M. Zalkind o soše Maitréji ve zprávě napsal:

„V Aninském klášteře nám navrhli rozebrat sochu Maitréji, neboť se v ní měly nalézat vzácné předměty. Rozbor sochy byl ovšem proveden za porušení elementárních pravidel, bez předběžného zakreslení, fotografování atp. A tak je zřejmé, že socha Maitréji byla roztavena, ostatně jako množství dalších. Co se týče samotného Maitréjova chrámu: Z budov Aninského kláštera v roce 1939 existovaly již pouze dvě – hlavní chrám a Maitréjův chrám, v obou byl uskladněn zbývající klášterní majetek.“¹⁵³

Podle R. B. Migžitova byl aninský Maitréjův chrám rozebrán v roce 1939, ale místní lidé se toho neúčastnili.¹⁵⁴

152 Citováno podle: Bašančejev S. V. – Molojev A. – Cyrenžapova D. S., *Pamjatnik istorii i architektury...*, s. 65.

153 Lomakina Inessa I., *Archivnye listy ostajutsja sviditeljami...*, s. 11.

154 Viz Bašančejev S. V. – Molojev A. – Cyrenžapova D. S., *Pamjatnik istorii i architektury...*, s. 67.

4. 4. Aginský klášter

Burjatské Maitréjovy sochy jsou známy pouze z dobových fotografií, písemnictví a z několika vzácných popisů od ruských badatelů a cestovatelů. Věděl jsem, že ani jedna „nepřežila“ represálie třicátých let 20. století, a proto jsem byl mimořádně zvědav na to, až poprvé pohlédnu do tváře této sochy. V Sankt Petěrburgu mi ji na konci devadesátých let minulého století neukázali, protože ji už v roce 1990 vrátili do Aginského kláštera. Podařilo se mi ji vidět později, v létě 2000 (obr. 42 a 43). Z bývalé vznešenosti sochy mnoho nezůstalo, co se však vyrojilo, byly otázky... Nejprve však: co víme o aginském Maitréjovi?



Obr. 44 – Fragment tváře sochy budoucího buddhy Maitréji, nyní deponovaný v knihovně Aginského kláštera, stav v roce 2000.

Fotografie Luboš Bělka, převzato z: Bělka Luboš, *Tibetský buddhismus v Burjatsku*, Brno: Masarykova universita 2001, s. 87.



Obr. 45 – Fragment tváře sochy budoucího buddhy Maitréji, nyní deponovaný v knihovně Aginského kláštera, stav v roce 2000.

Fotografie Luboš Bělka, převzato z: Bělka Luboš, *Tibetský buddhismus v Burjatsku*, Brno: Masarykova universita 2001, s. 87.

Sochu budoucího buddhy Maitréji získal Aginský klášter v roce 1889 díky iniciativě tehdejšího představeného kláštera (bur. *širétuj*) D.-Ž. Danžinova. Jak připomíná soudobá historička burjatské buddhistické sakrální architektury Darima S. Žamsujeva,¹⁵⁵ toto datum není zcela jednoznačné. Význačný burjatský kronikář G.-D. Nacov uvádí, že socha byla objednaná jiným představeným kláštera, totiž Galsan-Šojdok Sundarovem daleko později, teprve v roce 1901. Úkolem sochu obstarat byl pověřen mnich Enzon-lama-bagši (vlastním jménem Lubsan-Dorži Danžinov), který uspořádal sbírku mezi aginskými buddhisty a podařilo se mu nashromáždit 5217 ovcí a koz, 1200 „hlav velkého rohatého dobytka“, 712 koní a 148 velbloudů. Tato čísla uvádím proto, aby bylo jasné, že aginský Maitréja nepředstavoval nějakou obyčejnou sochu, ale jednalo se vskutku mimořádné dílo, ostatně o tom svědčí i její velikost, kterou však různé prameny uvádějí různě (od 12 do 18 m).

¹⁵⁵ Žamsujeva Darima S., „Aginskij dacan: Stranicy istorii“, in: Dondukbaev A. L. et al., eds., *Mir buddijskoj kul'tury: Buddizm i mežkul'turnoj dialog. Matěrialy meždunarodnogo simpoziuma*, Aginskoje – Čita: Administracija ABAO 2001, s. 41.



Obr. 46 – Tvář sochy budoucího buddhy Maitréji z Aginského kláštera.

Převzato z: Žamsujeva Darima S., *Aginskije dacany kak pamjatniki istorii kul'tury*, Ulan-Ude: Izdatel'stvo Burjatskogo naučnogo centra 2000, s. 52.



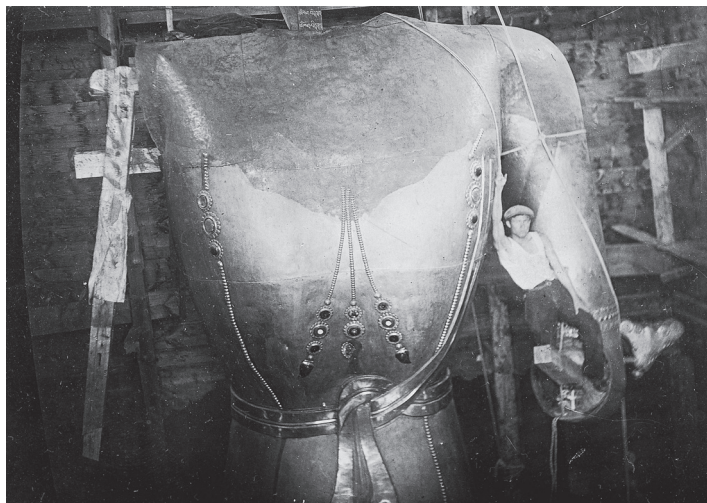
Obr. 47 – Záběr z rozebírání sochy budoucího buddhy Maitréji, Burjatsko, Aginský klášter (?), třicátá léta 20. století.

Z archívu A. I. Breslavce, převzato z: Bělka Luboš, *Tibetský buddhismus v Burjatsku*, Brno: Masarykova universita 2001, s. 84–86.



Obr. 48 – Záběr z rozebírání sochy budoucího buddhy Maitréji, Burjatsko, Aginský klášter /?/, třicátá léta 20. století.

Z archívu A. I. Breslavce, převzato z: Bělka Luboš, *Tibetský buddhismus v Burjatsku*, Brno: Masarykova universita 2001, s. 84–86.



Obr. 49 – Záběr z rozebírání sochy budoucího buddhy Maitréji, Burjatsko Aginský klášter /?/, třicátá léta 20. století.

Z archívu A. I. Breslavce, převzato z: Bělka Luboš, *Tibetský buddhismus v Burjatsku*, Brno: Masarykova universita 2001, s. 84–86.

Předpokládáme, že socha byla do kláštera umístěna spíše později než dříve, tedy až na počátku 20. století. Dlouho zde však v klidu nepobyla a v druhé polovině třicátých let se její osud začal podobat osudu ostatních kultovních soch v Burjatsku. Všechny cenné věci v klášteře, pokud nebyly na místě okamžitě ukradeny nebo zničeny (zejména to byla zobrazení buddhů, bódhisattvů a dalších postav panteonu severního buddhismu, nástěnné malby na plátně, *thangka* a obřadní a kultovní předměty) byly převezeny do moskevských a leningradských muzeí. Podle závěrečné zprávy záchranné expedice do Burjatska v letech 1939–1940, pořádané akademikem O. Ju. Šmidtem z Akademie věd SSSR v Leningradě a vedené E. M. Zalkindem, se v Aginském klášteře: „... výběr neprováděl. V klášteře se nalézají následující předměty – postava Maitréji, vysoká asi dvanáct metrů, se dvěma žáky.“¹⁵⁶ Maitréjův chrám byl v té době podle některých pramenů také zničen a v roce 1992 byla zahájena výstavba dvouposchodové budovy nového Maitréjova chrámu.¹⁵⁷ Podle jiných tak tomu nebylo:

„Dne 15. září 1935 byl na základě rozhodnutí prezidia ajmačnického výkonného výboru z 1. září téhož roku zahájen prodej budov nacházejících se na teritoriu Aginského kláštera. Maitréjův chrám byl oceněn na 5000 rublů a za tuto sumu jej získala místní střední pedagogická škola (rus. *pedagogičeskij těchnikum*). Takže je pravděpodobné, že ve čtyřicátých letech nebyla budova zničená, neboť ve zprávě vedoucího expedice Akademie věd SSSR A. G. Gatova se uvádí, že majetek, ovšem ne úplný, *Majdar sume* zde zůstal zachován. Budova byla zapečetěna a strážena orgány Čitského oblastního muzea. Socha Maitréji byla demontována v roce 1940, o čemž svědčí i výroční zpráva ředitele Muzea dějin náboženství z Leningradu. Uvádí se zde, že se fondy v tomto roce rozšířily o materiály získané vědeckou expedicí Akademie věd SSSR do Burjat-mongolské ASSR a umístěné v zhruba 200 transportních bednách, přičemž nejdůležitější položkou je unikátní socha Maitréji vysoká 14,5 m.“¹⁵⁸

Srovnáme-li fotografii sochy (viz obr. 46) aginského Maitréji z jedné nedávno vydané monografie o aginských klášteřích s fotografiemi (obr. 47, 48 a 49) publikovanými v mé knize o burjatském buddhismu, zjistíme zde značné rozdíly. A protože v Aginském klášteře byla jenom jedna velká socha Maitréji, buď se mýlí autorka oné monografie Darima S. Žamsujeva, nebo já, respektive můj informátor Alexandr Breslavce, který mi laskavě

156 Lomakina Inessa I., „Sokrovišča burjatskich dacanov“, *Pravda Burjatii* 203(19605): 4–5, (18. 10. 1991).

157 Anonymus, *Aginskij dacan*, Sankt-Petěrburg: Dacan Gunžečojnej 1995, s. 3.

158 Žamsujeva Darima S., „Aginskij dacan: Stranicy istorii“ ..., s. 42–43.

fotografie poskytl. Vzhledem k tomu, že kolegyně z Ulan-Ude je větší znalkyně burjatské buddhistické sakrální architektury než já, předpokládám, že její informace jsou správné a chyba je mojí straně. Tímto se také omlouvám čtenářům za možný nedostatek a omyl v mé knize. V každém případě se nejedná o tutěž sochu, patrně rozdíly jsou v náušnicích a v náhrdelníku, jakož i v délce a šířce části mezi horním rtem a nosem.

Předpokládejme, že fotografie Darimy S. Žamsujevy je správná a moje fotografie tudíž zobrazuje jiného burjatského Maitréju. Ale kterého? Pravděpodobně nikoliv Maitréju z Jangažinského kláštera, který měl výšku 16 m, byl zhotoven ze dřeva a na konci třicátých let 20. století v rámci represálií shořel. Taktéž by to neměla být socha z Aninského kláštera, neboť její likvidace probíhala chaoticky, bez fotodokumentace¹⁵⁹ a dalších náležitostí, jako je například popis jednotlivých částí, inventarizace dílů uložených do transportních beden atp., jak se tomu většinou dalo při demontáži některých ostatních soch Maitréji v Burjatsku. Že by se jednalo o sochu Maitréji z jiného velkého aginského kláštera, totiž Cugolského? Nebo Tamčinského (Gusinoozerského) či Congolského?

Může nám při řešení této otázky být nápomocná další fotografie hlavy Maitréjovy sochy publikovaná v knize Alexandra I. Andrejeva (viz obr. 50)? Těžko říci. Autor, vynikající znalec dějin burjatského buddhismu, historik burjatsko-tibetských vztahů, uvádí, že se jedná o tvář aginského Maitréji.¹⁶⁰ V tomto bych s ním souhlasil, ostatně to potvrzují i moje fotografie tohoto fragmentu sochy, který se mezitím z petrohradského buddhistického kláštera přesunul do Aginského kláštera v polovině devadesátých let minulého století. Co je jisté? Fotografie zobrazují stejnou tvář (rozdíl je pouze v tom, že na prvním, petrohradském snímku od Andreje Usova je jako figurant pro uvedení měřítka použit Alexandr Breslavc, viz obr. 50, kdežto na mém z Aginského kláštera pak místní lama Munko Bazarov, viz obr. 45). Jedná se tedy o tutěž tvář (pokaždé z trošku jiného úhlu) a tento fragment je nyní deponován v Knihovně tibetských tisků a rukopisů v Aginském klášteře. Je to však opravdu onen původní aginský Maitréja? Pokud ano, tak se Darima Žamsujeva mylí a má na své fotografii sochu z jiného kláštera. Důležitou okolností je, že v leningradském Muzeu dějin náboženství a ateismu se v depozitu nacházela pouze jedna jediná velká socha Maitréji.¹⁶¹ A tato socha byla předána Aginskému klášteru. Byla to však vsutku ona původní aginská socha?

159 Lomakina Inessa I., *Archivnye listy ostajutsja sviditeljami*, 1994, nepublikovaný rukopis, s. 4.

160 Andrejev Alexandr I., *Buddijskaja svjatynja Petrograda*, Ulan-Ude: EkoArt 1992, s. 63.

161 Viz Lomakina Inessa I., *Archivnye listy ostajutsja sviditeljami*, 1994, nepublikovaný rukopis, s. 19: „Jestliže se v Burjatsku téměř v každém klášteře, který expedice navštívila, nacházela velká socha Maitréji (buď zhotovená ze dřeva, z kovu, šestnáctimetrová, se dvěma žáky, nekompletní atp.) a expedice hledala mezi nimi 'kompletní zachovaný exemplář', pak do Leningradu dorazil jedinečný, unikátní exemplář. V žádném z dalších dokumentů se pak už neuvádí přesná velikost sochy (výška 13–15 m je zmíněna pouze v dokumentu z roku 1940), neboť nebyla nikdy zkompletovaná.“



Obr. 50 – Fragment tváře sochy budoucího buddhy Maitréji v době, kdy byla uložena v Sankt-Petěrburgském Museu dějin náboženství a ateismu.

Převzato z: Andrejev Alexandr I., Buddijskaja svjatyňa Petrograda, Ulan-Ude: EkoArt 1992, s. 63.

Pro mne je to sice příběh s otevřeným koncem, ale myslím si, že to jeho rozřešení není vlastně tak důležité, neboť je zřejmé jedno, zdali v Aginském klášteře jsou či nejsou zbytky původní sochy. Vypovídá to o době, která byla mimořádně krutá, je to příběh o tom, jak lidská nenávisť zamíchala osudem, chcete-li karmou (a je to jenom literární nadsázka, sochy karmu nemají, neboť nemají svobodou vůli), lidí a soch takovým způsobem, že dodnes nejsou věci napraveny; dodnes přetrvává bolest a křivdy, dodnes o tom všem jak Burjati, tak i například Mongolové, velmi neradi hovoří, jako by raději chtěli vše přejít mlčením, překonat to a už se v tom všem již více nepitvat. Postoj na jedné straně pochopitelný, na straně druhé alarmující. Na jedné straně jsou zde věřící, kteří neváhali nashromáždit velký majetek, aby mohli na přelomu 19. a 20. století získat sochu z Dolonnúru a na druhé straně ničitelé, kteří to vše o třicet let později zhatili. A jsou to lidé stejného národa. Současná snaha o nápravu je dojemná, nicméně uvést věci do původního stavu nelze. Nelze očekávat, že se všechno zrestituuje, vrátí a uvede přesně do původního stavu. Obnova původního stavu není možná a snad ani žádoucí.

4. 5. Cugolský klášter

V Cugolském klášteře byla nejdříve postavena socha a teprve později byl vystavěn i patřičný chrám budoucího buddhy Maitréji.

„Cugolský klášter měl svoji gigantickou sochu Maitréji již od roku 1831. Bylo to poslední dílo cugolského sochařského mistra Šojbona Namsarajeva. Podle jeho nákresů a ústních pokynů sochu vytvořil jeho blízký příbuzný Jundun Garmajev, pocházející z vesnice Cagán-Ol.“¹⁶²

V roce 1891 začala výstavba prvního chrámu budoucího buddhy Maitréji v Cugolském klášteře. V roce 1894 chambolama Gombojev ve svém dopisu příslušným guberniálním úřadům píše o tom, že by bylo třeba postavit novou budovu pro velkou sochu Maitréji. Iniciátorem výstavby chrámu byl podle dochovaných dokumentů již zmíněný Burjat Šojbon Namsarajev. Stavební povolení přišlo v květnu 1897, ale v té době již chrám stál; v té době to byla oblíbená praxe burjatských buddhistických hodnostářů, nejprve byl postaven chrám a teprve poté se zpětně žádalo o jeho schválení. Tato původní budova dnes již neexistuje.¹⁶³ Budova byla vysoká tak, že se do ní socha pohodlně věšla a její základna měřila 8,58 x 10,69 m (viz obr. 57, kde je její stavební replika). Samotná socha byla na burjatské poměry relativně skromná, vysoká 8,5 metrů a byla z pozlacené mědi. Postava Maitréji sedí po evropském způsobu se spuštěnými nohama na květu lotosu. Obě ruce měla před hrudí. Socha sestávala ze sedmi částí (viz obr. 51 až 56): hlava, hrud', dvě ruce, dolní část trupu, dvě nohy.¹⁶⁴

162 Jermilov K., „Vozrožděnije Majdari“, *Buddizm Rossiji* 41, 2008, s. 113.

163 Shořela totiž v osmdesátých letech 20. století, kdy sloužila Sovětské armádě jako sklad napalmu (sic!), viz Jermilov K., „Vozrožděnije Majdari“, *Buddizm Rossiji* 41, 2008, s. 114.

164 Podrobnosti převzaty z: Cyrenžapova Darima Samžijevna – Lysakov Vladimir, *Pamjatnik istorii i architektury XIX veka Cugolskij dacan, s. Cugol, Čitinskoj oblasti. Projekt restavraccii, tom. II, kniga IV. Istoriko-archivnoje i bibliografičeskoje issledovanija*, Ulan-Ude: Burjatprojektrestavraccija 1992, s. 14. (nepublikovaný rukopis).

4. Burjatští gigantiční Maitréjové, aneb mají i sochy svoji karmu?



Obr. 51 – Hlava původní sochy budoucího buddhy Maitréji v Cugolském klášteře (navrácená ze Sankt-Petěrburgu na počátku devadesátých let 20. století a poté umístěná v severní – oltářní – stěně hlavního chrámu). Stav v roce 2005.

Fotografie Andrej Fukas.



Obr. 52 – Hlava původní sochy budoucího buddhy Maitréji v Cugolském klášteře (navrácená ze Sankt-Petěrburgu na počátku devadesátých let 20. století a poté umístěná v severní – oltářní – stěně hlavního chrámu). Stav v roce 2005.

Fotografie Andrej Fukas.



Obr. 53 – Chodidla a levá ruka původní sochy budoucího buddhy Maitréji v Cugolském klášteře (navracené ze Sankt-Petěrburgu na počátku devadesátých let 20. století). Stav v roce 2005.
Fotografie Andrej Fukas.



Obr. 54 – Rekonstrukce nohou původní sochy budoucího buddhy Maitréji v Cugolském klášteře (navracené ze Sankt-Petěrburgu na počátku devadesátých let 20. století). Stav v roce 2005.
Fotografie Andrej Fukas.

4. Burjatští gigantiční Maitréjové, aneb mají i sochy svoji karmu?



Obr. 55 – Autoři sochařské rekonstrukce původní sochy budoucího buddhy Maitréji v Cugolském klášteře (navracené ze Sankt-Petěrburgu na počátku devadesátých let 20. století). Stav v roce 2005. Fotografie Andrej Fukas.



Obr. 56 – Nohy původní sochy budoucího buddhy Maitréji v Cugolském klášteře (navracené ze Sankt-Petěrburgu na počátku devadesátých let 20. století). Stav v roce 2005. Fotografie Andrej Fukas.



Obr. 57 – Stavební replika chrámu budoucího buddhy Maitréji v Cugolském klášteře. Stav v roce 2005.

Fotografie Andrej Fukas.

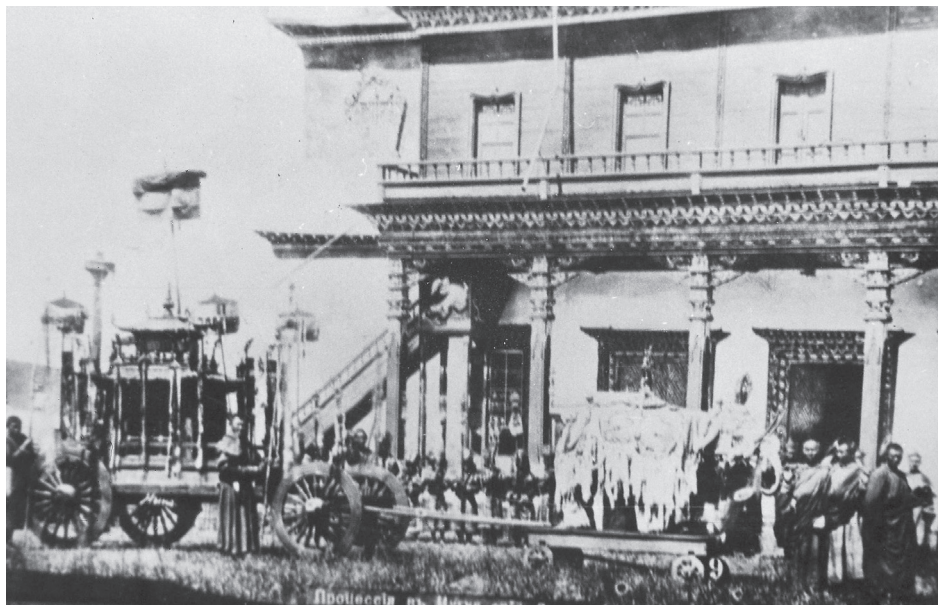
A. P. Barannikov, který v roce 1923 navštívil se Zabajkalskou expedicí Ruského muzea Cugolský klášter, sice sochu nepopisuje, ale uvádí několik dalších podrobností o rozvoji místního uměleckého řemesla:

„Lama Šenchoro Gunconov z Cugolského kláštera je umělec (bur. czurači), je ale také architekt a stavitel. Pod jeho vedením se nedávno začala budovat velká kamenná stúpa složité konstrukce. Je také sochař, kromě dřevěných a papírmašových soch buddhů zhotovil i sochu velkého slona, která se používá při svátku budoucího buddhy Maitréji. A je také malíř. Dnes je mu sedmdesát tři let a už špatně vidí.“¹⁶⁵

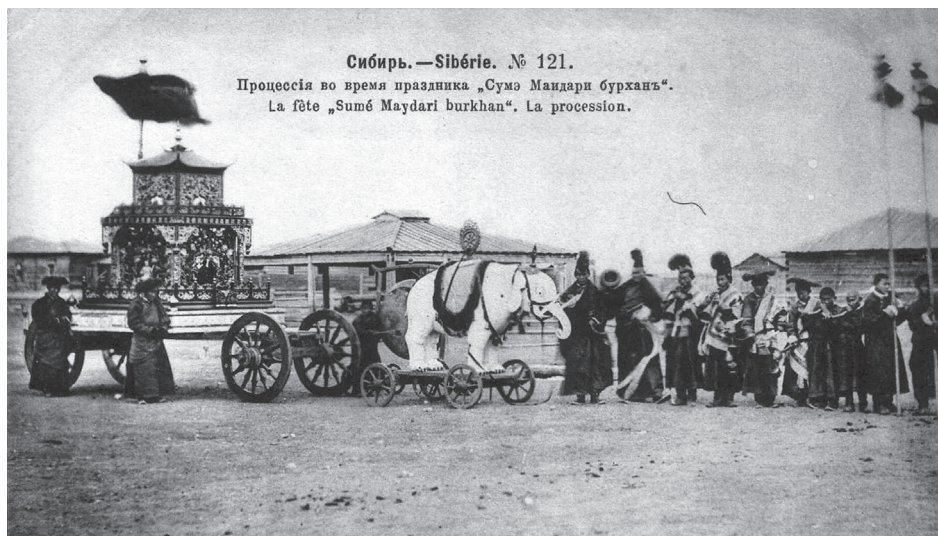
Svátek a obřad na přiblížení času příchodu budoucího buddhy Maitréji na tento svět je v Burjatsku tradičně rozšířený a slaví se vždy v létě, zpravidla po dobu tří dnů. Svátek má původ v Tibetu a jeho vznik se datuje od roku 1409, kdy byl zaveden samotným zakladatelem řádu Gelugpa Congkhapou. Na rozdíl od jiných burjatských klášterů se zde při tomto svátku k cirkumambulanci duchovních a laických věřících s velkým zobrazením buddhy Maitréji používal bílý dřevěný slon a nikoliv zelený kůň (viz obr. 58 a 59). Kostýmy, masky a všechny potřebné rekvizity k svátku předem připravovali sami mniši. V den churalu začínalo čtení posvátných textů již v pět hodin ráno.

¹⁶⁵ Barannikov A. P., „Zabajkal'skije dacany“, *Matěrialy po etnografii*, t. III., vypusk 1., s. 123–124, Leningrad 1926.

4. Burjatští gigantiční Maitréjové, aneb mají i sochy svoji karmu?



Obr. 58 – Zvláštní povoz pro malou sochu budoucího buddhy Maitréji z Cugolského kláštera. Z archívu A. I. Breslavce, publikováno se souhlasem.



Obr. 59 – Zvláštní povoz pro malou sochu budoucího buddhy Maitréji z blíže neurčeného burjatského kláštera, dobová pohlednice s nápisem „Procesi, konané v době svátku Sume Majdari burchan.“¹⁶⁶

¹⁶⁶ „Sume Majdari burchan“ ovšem doslova v burjatštině znamená „chrám se sochou Maitréji“. Správně by tam mělo být uvedeno „Majdar chural“, tedy „(náboženské) shromáždění (k uctění) Maitréji“.

O tom jak likvidace klášterů a soch v Burjatsku ve třicátých letech 20. století probíhaly svědčí také příklad Cugolského kláštera, kde začala militantní protináboženská agitace ze strany Komsomolu, místní ateistické a stranické organizace, a stále silněji se projevovaly snahy přeměnit jednotlivé chrámy na knihovnu, rudý koutek, schůzovou místnost odborářů, kolchoznický klub atp. Místní představitelé sovětské moci ve spolupráci s komunistickou organizací vytvořili komisi pro likvidaci Cugolského kláštera, která na místě rozebrala Maitréjovu sochu, uvnitř které hledala ukryté drahé kovy a klenoty. Dochoval se protokol, datovaný 3. října 1936, o předání hlavního chrámu, dvou duganů a čtyř chrámů sovětské armádě, která tyto budovy posléze použila jako skladiště. Samotná socha byla na burjatské poměry relativně skromná, vysoká 8,5 metrů a byla z pozlacené mědi. Postava Maitréji sedí po evropském způsobu a socha sestávala ze sedmi částí: hlava, hrud', dvě ruce, dolní část trupu, dvě nohy. Měla tragický osud, ostatně stejně jako i příslušný chrám. Likvidační komise se rozhodla, že na rozdíl od jiných věcí, které neváhala zničit či jinak znehodnotit, sochu zachová pro budoucnost jako doklad reakční povahy buddhismu. Chtěli ji rozmontovat na jednotlivé díly a šetrně fixovat pro transport, ale z technických a povětrnostních důvodů, bylo to 25. listopadu 1935, od tohoto nakonec úmyslu upustili. Socha měla být umístěna v Ústředním protináboženském muzeu v Ulan-Ude,¹⁶⁷ kam byla později pravděpodobně i převezena, ale už v roce 1939 byla odeslána do Leningradu. V roce 1991 se do kláštera vrátila, ale rozebraná, neúplná a velmi poškozená. Těžko říci, zdali je pravda, že se socha, respektive její fragmenty, nacházely v Leningradu, podle jiných pramenů tam byla převezena pouze jediná velká Maitréjova socha a to z Aginského kláštera.¹⁶⁸ Podle jiných pramenů socha v leningradském Kazaňském soboru, sídlu protináboženského muzea, skutečně byla a nacházela se v zapomnění ve sklepeních „vědeckými ateisty“ obsazeného chrámu. Sochu objevili náhodou pracovníci muzea na začátku osmdesátých let při pravidelné sobotní dobrovolné úklidové brigádě. Starší pracovníci byli velmi překvapení, neboť se domnívali, že sochu již dávno předali Rudé armádě během blokády Leningradu, aby se měď a jiné kovy využila pro válečný průmysl.¹⁶⁹

Obnova cugolského Maitréji patří mezi spíše výjimečné než běžné příklady restaurování burjatských sakrálních artefaktů do původní podoby (viz obr. 60 až 63). Dne 26. října 2007 byl slavnostně otevřen nový Maitréjův chrám s obnovenou sochou. Proběhl konsekrační rituál ramnaj (tib. ramnä), který uskutečnili místní aginští lamové.

167 Rozbor sochy probíhal pod vedením G.-D. Nacova, bývalého mnicha a v té době již významného představitele protináboženského muzeu v Ulan-Ude. Viz Jermilov K., „Vozrožděnije Majdari“, *Buddizm Rossiji* 41, 2008, s. 113.

168 Podrobnosti likvidace Cugolského kláštera jsou uvedeny na základě práce: Cyrenžapova D. S. – Lysakov V., *Pamjatnik istorii i architektury XIX věka Cugolskij dacan, s. Cugol, Čitinskoj oblasti. Projekt restavrácii, tom. II, kniha IV. Istoriko-archivnoje i bibliografičeskoje issledovanija*, Ulan-Ude: Burjatprojektrestavracija 1992, (nepublikovaný rukopis), s. 15–18.

169 Jermilov K., „Vozrožděnije Majdari“, *Buddizm Rossiji* 41, 2008, s. 113.



Obr. 60 – Hlava nové sochy budoucího buddhy Maitréji v Cugolském klášteře. Stav v roce 2010. Fotografie Andrej S. Šulgin.



Obr. 61 – Nová socha budoucího buddhy Maitréji v Cugolském klášteře, čelní pohled. Stav v roce 2010.

Fotografie Andrej S. Šulgin.



Obr. 62 – Nová socha budoucího buddhy Maitréji v Cugolském klášteře, boční pohled. Stav v roce 2010.

Fotografie Andrej S. Šulgin.



Obr. 63 – Nová socha budoucího buddhy Maitréji v Cugolském klášteře, boční pohled. Stav v roce 2010.

Fotografie Andrej S. Šulgin.

Socha se nyní nachází v replice původního chrámu, který se stavěl od roku 2001 do roku 2007, následujícím roce zde proběhla rekonstrukce původní socny pod vedením B. N. Darmajeva. V srpnu 2007 se k pracem svými radami připojil téměř devadesátiletý Geleg Balbar bagša.¹⁷⁰

Jak již bylo zmíněno v úvodu – cugolská socha je zatím jediný gigantický buddha Maitréja, kterou se podařilo s vynaložením značného úsilí Burjatům na počátku 21. století obnovit. Přiblížili se v tomto ohledu svým jižním sousedům v Mongolsku, kde se v hlavním ulánbátarském klášteře Gandan znovu postavila gigantická socha bódhisattvy Avalókitéšvary (Čänräzig/tib. *spjan ras gzis/*), zde nazývaná Megzed Džanrajseg.

Na rozdíl od sochy cugolské se jedná o nové dílo, neboť z mongolské sochy z první dekády 20. století se žádné fragmenty nedochovaly. Díky péči petrohradských buddologů a buddhistů se některé původní části do Cugolského a Aginského kláštera na počátku devadesátých let minulého století navrátily a místní umělci a lamové se pokusili o sochařskou rekonstrukci s využitím původních dílů. Svůj zájem znovupostavit a obnovit velké sochy budoucího buddhy Maitréji již deklarovalo nejedno burjatské buddhistické sdružení, ale současná ekonomická, ale i společensko-politická situace takovým počínům příliš nakloněná není. Přesto, či právě proto, však mají v cugolském Maitréjovi precedens, který mohou následovat.

170 Detaily čerpány z: Jermilov K., „Vozrožděnije Majdari“, *Buddizm Rossiji* 41, 2008, s. 113–115.

