

Šimončíčová Koošová, Petra

Nález sklenej perly z prikostolného cintorína sv. Vavrinca v Bratislave

Archaeologia historica. 2014, vol. 39, iss. 1, pp. 365-377

ISSN 0231-5823 (print); ISSN 2336-4386 (online)

Stable URL (handle): <https://hdl.handle.net/11222.digilib/130297>

Access Date: 16. 02. 2024

Version: 20220831

Terms of use: Digital Library of the Faculty of Arts, Masaryk University provides access to digitized documents strictly for personal use, unless otherwise specified.

NÁLEZ SKLENEJ PERLY Z PRIKOSTOLNÉHO CINTORÍNA SV. VAVRINCA V BRATISLAVE

PETRA ŠIMONČIČOVÁ KOŇŠOVÁ

Abstrakt: Pri výskume Kaplnky sv. Jakuba na Námestí SNP v Bratislave v roku 1994 sa našla sklenená perla z ruženca. Nález pochádza z Cintorína sv. Vavrinca, no nenašiel sa priamo v hrobovom kontexte, ale vo vrstve obsahujúcej množstvo kostrych pozostatkov. Jeho hĺbka nám umožnila datovať ju na prelom V. a VI. horizontu pochovávaní, t.j. do prvej polovice 16. storočia. Nález sklenej perly považujeme za dovozový tovar. Podľa motívu výzdoby a farebnosti skla je možné hovoriť o benátskom importe. 16. storočie bolo obdobím rozkvetu vývozu benátskych perál (aj ružencov) do zahraničia. Obyvatelia Osady sv. Vavrinca nepatrili medzi bratislavských mešťanov, no i bohatá výzdoba kaplnky a kostola v gotickej fáze svedčí o bohatstve a štedrosti farníkov. V bratislavských testamentoch v 15. a 16. storočí sa spomínali ako dary „koráľkové ruženec“ (medzi nimi možno aj sklenené), oceňované nielen pôvodnými majiteľmi.

Kľúčové slová: sklo – ruženec – neskorý stredovek – hrobový inventár – Benátky.

The Find of a Glass Bead from the St. Lawrence Cemetery, Bratislava

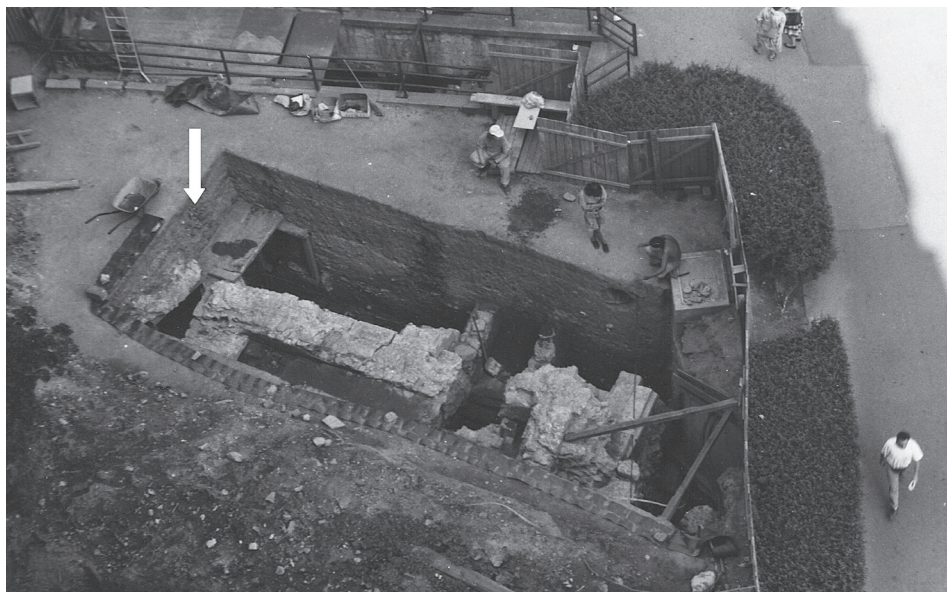
Abstract: Research into the Chapel of St. James in Námestie SNP, Bratislava in 1994 yielded a glass rosary bead. Although the find comes from the St. Lawrence Cemetery, it was not found directly among grave goods but in a layer containing a large number of skeletal remains. Its depth enabled dating to burial horizons V and VI, i.e. to the first half of the 16th century. The glass bead is considered an import. Judging by the decoration motif and the glass colour, it might have been a Venetian product; the 16th century was a heyday of the import of Venetian beads and rosaries. Despite the fact that the inhabitants of the St. Lawrence Quarter did not belong with Bratislava burghers, the lavish decoration of the chapel and the church in the Gothic phase bears witness of the wealth and generosity of the parishioners. Bratislava testaments from the 15th and 16th centuries mention donations of “bead rosaries” (perhaps including glass beads), valued not only by their original owners.

Key words: glass – rosary – late Middle Ages – grave goods – Venice.

Predkladaná štúdia sa vracia k nálezom z výskumu Mestského ústavu ochrany pamiatok v Bratislave z rokov 1994 až 1998 na Námestí SNP v Bratislave, v predpolí Starej tržnice. Počas neho bola objavená Kaplnka sv. Jakuba st., dnes národná kultúrna pamiatka. Výskum viedli J. Hoško a B. Lesák, ktorému touto cestou ďakujem za možnosť spracovať zaujímavý nález a za pomoc s interpretáciou nálezových okolností. Prehľad predbežných výsledkov bol publikovaný autormi výskumu v roku 1996 (Hoško–Lesák 1996).

Osada sv. Vavrinca niesla rovnaké meno ako jedna z bratislavských brán, pred ktorou sa rozprestierala. Ležala na Dunajskom predmestí, východne od mestských hradieb, pred priekopou. Prechádzali cez ňu diaľkové cesty (Mencl 1935, 465; Hanulík–Plachá 1965, 222). Jej súčasťou bol farský Kostol sv. Vavrinca i prikostolný cintorín s cintorínovou Kaplnkou sv. Jakuba. Celá plocha cintorína nebola dodnes doskúmaná. Predpokladá sa, že ho ohraničovala dnešná Klobučnícka ulica, budova tzv. Manderláku a zo severu zasahoval na úroveň električkových tratí pretínajúcich Námestie SNP. Pravdepodobná plocha cintorína teda predstavovala nezastavané predpolie Starej tržnice. Podľa slov Mateja Bela bol najbližšie ku Špitálu sv. Ladislava a ležal „tak tesne pri priekope obkolesujúcej mesto, že končil na jej okraji“. V čase písania jeho diela *Notitae* už nestála žiadna z tunajších sakrálnych stavieb, preto sa nesprávne domnieval, že pozostatky „kaplnky uprostred cintorína, určenej na uskladnenie telesných pozostatkov, sú zvyškom presbytéria farského kostola“. Výskum dokázal, že tu stáli dve samostatné stavby – farský kostol a kaplnka, pričom druhá menovaná bola používaná ako kostnica. Ku vzhľadu cintorína v prvej polovici 18. storočia Matej Bel píše, že bol „ohradený nízkym múrom, ktorý by sotva prevyšil prsia muža“. Kameň postavený na múre blízko bránky hovoril, že v „roku 1667 tento Laurinský cintorín bol rozšírený i obnovený, práce sa začali v mesiaci marci a skončili sa v máji“. Pod nápisom bola viditeľná doštička, akú používali obchodníci. Pôvodne bol k cintorínu voľný prístup zo všetkých strán, no na začiatku 18. storočia stáli z juhu a severu meštianske domy (Bel 1984, 89).

Prvá správa o náleze murív sakrálnych stavieb Osady sv. Vavrince pochádza z rokov 1907–1910 (Hoššo–Lesák 1996, 241). Výskum za prítomnosti archeológa prebehol až o pár desaťročí neskôr. V roku 1935 sa pri stavbe skladov pre Mestskú tržnicu narazilo na pozostatky farského Kostola sv. Vavrince. Spolu s nimi boli odkryté hroby v priestore kostola a príslahlé hroby cintorína (Mencl 1935, 466; Hoššo–Lesák 1996, 241). Zatiaľ posledný výskum na tejto ploche prebehol v rokoch 1994 až 1998, pri ktorom sa preskúmali pozostatky Kaplnky sv. Jakuba a hroby v jej tesnej blízkosti (Hoššo–Lesák 1996, 421). Hrobové nálezy z cintorína pri Kostole sv. Vavrince boli len čiastočne antropologicky spracované. Starší výskum V. Mencla zhodnotili v roku 1965 M. Hanulík a V. Plachá. Zamerali sa pri tom výlučne na nálezy 36 lebiek a 7 sánok uložených v depozitári Mestského múzea v Bratislave, ktoré autor výskumu datoval do 15.–18. storočia (Hanulík–Plachá 1965, 244). Výskum z deväťdesiatych rokov 20. storočia bol antropologicky vyhodnotený v rámci diplomových prác na Katedre antropológie Prírodovedeckej fakulty UK v Bratislave. Nálezmi z cintorína sa zaoberala Z. Morongová (1998), a to staršími horizontmi II.–IV., a A. Madajová (1996), horizontmi V. a VI. Vybraným kostrovým nálezom datovaným do 15.–18. storočia z ossária pod Kaplnkou sv. Jakuba sa venovalo viacero prác (Šemrincová 1998; Beňuš 2000; Beňuš–Masnicová–Thurzo 2000; Masnicová–Beňuš 2001). Preskúmaný súbor z kostnice predstavuje pozostatky asi 500 jedincov.

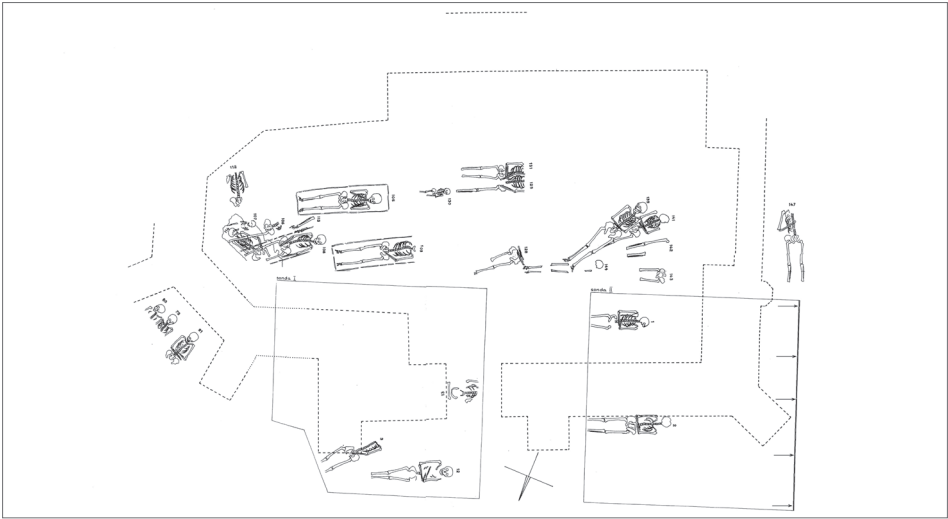


Obr. 1. Bratislava, Kaplnka sv. Jakuba. Celkový pohľad na skúmanú plochu v prvom roku výskumu – fotografia z výskumnej dokumentácie z r. 1994, šípka označuje miesto nálezu. Foto J. Hoššo.

Abb. 1. Bratislava, St. Jakobskapelle. Gesamtsicht auf die untersuchte Fläche im ersten Grabungsjahr, Foto von der Grabungsdokumentation aus dem Jahr 1994, der Pfeil kennzeichnet den Fundort. Foto J. Hoššo.

Kostol sv. Vavrince sa spomínal po prvý raz v roku 1311. Prvá zmienka o cintoríne pri farskom Kostole sv. Vavrince pochádza z roku 1437. O rok skôr sa pramene zmienili o Kaplnke sv. Jakuba (Mencl 1935, 465–466; Hanulík–Plachá 1965, 222, 224; Bel 1984, 80–81; Hoššo–Lesák 1996, 241). Výrazný zásah do vzhľadu svätovavrinceckého predmestia priniesol rok 1528. Vzhľadom na turecké nebezpečenstvo a podľa nariadenia cisárskych komisárov vydala bratislavská mestská rada rozhodnutie na odstránenie všetkých objektov na predmestiach, ktoré by sa mohli stať útočiskom nepriateľov. Búracie práce na Kostole sv. Vavrince a Kaplnke sv. Jakuba začali v septembri 1528 a boli ukončené v apríli 1529. Cintorín i budova fary však pretrvali až do 18. storočia. Ako rok ich zrušenia sa uvádzajú roky 1747, 1760 eventuálne 1774 (Mencl 1935, 466; Hanulík–Plachá 1965, 223–224; Bel 1984, 99; Hoššo–Lesák 1996, 241).

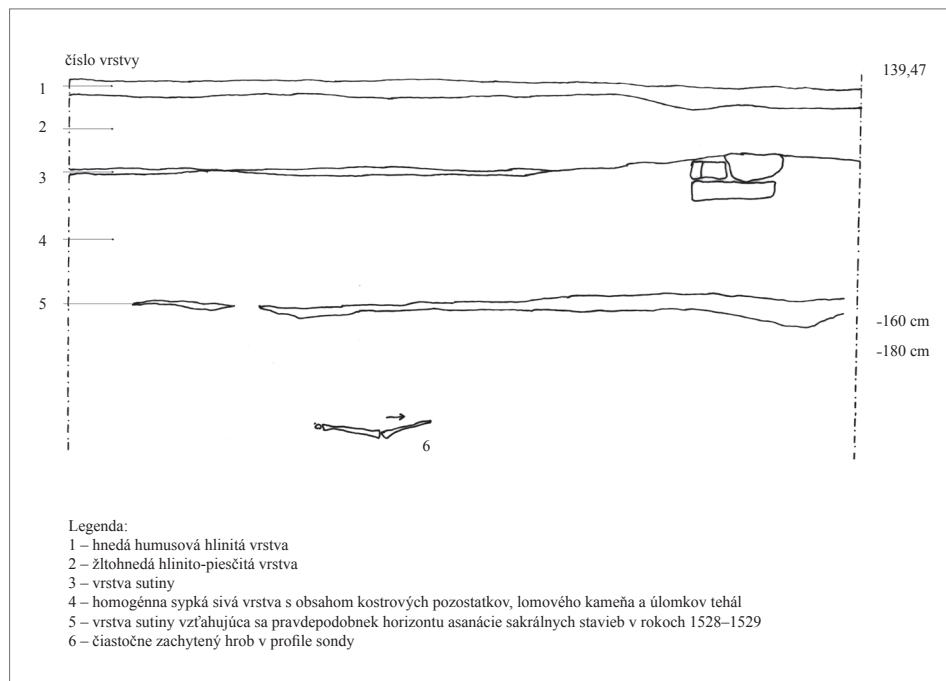
Výskum v deväťdesiatych rokoch 20. storočia priniesol poznatky o stavebnom vývoji Kaplnky sv. Jakuba a podľa neho bolo možné chronologicky rozčleniť aj vývoj cintorína. Vývin kaplnky bol rozdelený na štyri stavebné fázy: predrománska rotunda (I. fáza – 12. storočie), románsky karner (II. fáza – okolo roku 1200 až 14. storočie) a dve fázy gotického karnera s obdĺžnikovou loďou (III. fáza – okolo roku 1400 až prvá tretina 15. storočia; IV. fáza – okolo roku 1436 až 1529). Nájdené hroby cintorína boli rozčlenené na šesť horizontov, pričom nadväzujú na jednotlivé stavebné fázy kaplnky. Najstarší z nich bol zaradený pred jej vznik, t.j. pred rok 1100 a záverečný, VI. horizont, bol datovaný do obdobia rokov 1529 až 1747 (Hoššo–Lesák 1996, 241–249). Zobrazenie cintorína práve v záverečnom období jeho existencie približuje rytina vytvorená podľa kresby od Jozefa Kurtza, činného v Bratislave na začiatku 18. storočia. Priblížil procesiu na počesť Jána Almužníka, ktorá sa konala v Bratislave 28. 10. 1732. Ostatky svätca boli vtedy prenesené z Bratislavského hradu do Kaplnky sv. Jána Almužníka pri Dóme sv. Martina. Práve túto udalosť zachytil aj Matej Bel (Bel 1984, 53, 55; Vyskupová 2012).



Obr. 2. Bratislava, Kaplnka sv. Jakuba. VI. horizont hrobov s označením západného profilu sondy (označený šípkami). Kresba J. Hoššo.

Abb. 2. Bratislava, St. Jakobskapelle. VI. Grabhorizont mit eingezeichnetem Westprofil der Sondage (mit Pfeilen gekennzeichnet). Zeichnung J. Hoššo.

V súvislosti s nálezom sklenej perly na tomto mieste priblížime charakter posledných dvoch horizontov pochovávaní na Cintoríne sv. Vavrinca. V. horizont zodpovedá druhej fáze gotickej kaplnky. Bolo do neho zaradených 45 hrobov, uložených v hĺbke 1,97–2,76 m. Charakteristická pre pochovávanie v neskorom stredoveku bola chudobná hrobová výbava. V jednom hrobe sa našli koráliky z ruženca. Zvyk vkladať do hrobov ruženec sa objavil v závere stredoveku. VI. horizont pochovávaní je datovaný od zbúrania sakrálnych stavieb na Svätovavrínekom predmestí po záver existencie tunajšieho cintorína. Hroby sa našli tak v exteriéri, ako aj v interiéri kaplnky. Ich celkový počet bol 26 a nachádzali sa v hĺbke 0,86–1,76 m. Ruženec sa našiel v troch z nich, v jednom prípade sa zachoval z neho aj medailónik (Hoššo–Lesák 1996, 248–249). Nad stredovekou kultúrnou vrstvou, ktorú možno spojiť s horizontmi I. a II., bola deponovaná homogénna, veľmi sypká zemina s veľkým množstvom zvyškov kostrových hrobov (obr. 3 – vrstva 4). V hĺbke 1,6–1,9 m bolo možné sledovať nevýraznú spodnú hranicu posledného horizontu pochovávaní po zániku kaplnky v roku 1529 (tamtiež, 246). Podľa historických správ zasiahol Bratislavu v roku 1677 mor. V tom čase sa na svätovavrínekom cintoríne pochovávalo často. Po epidémii bol už menej využívaný z dôvodu obavy z opätovnej nákazy z „no-



Obr. 3. Bratislava, Kaplnka sv. Jakuba. Západný profil skúmanej plochy z výskumnej dokumentácie, zachytávajúci miesto nálezu perál (označené hĺbkou uvedenou na pravom boku, t.j. -160 a -180 cm). Kresba J. Hoššo.

Abb. 3. Bratislava, St. Jakobskapelle. Westprofil der untersuchten Fläche aus der Grabungsdokumentation mit Kennzeichnung des Fundortes der Perlen (mit Angabe der Tiefe an der rechten Seite, d.h. -160 und -180 cm). Zeichnung J. Hoššo. LEGENDE: 1 – braune Humus-Lehmschicht; 2 – gelbbraune Lehm-Sandschicht; 3 – Schotterschicht; 4 – homogene lockere, graue Schicht mit Skelettüberresten, Bruchsteinen und Ziegelfragmenten; 5 – Schotterschicht, die sich wahrscheinlich auf den Horizont der 1528–1529 erfolgten Assanierung der Sakralbauten bezieht; 6 – im Profil der Sondage teilweise erfasstes Grab.

vých“ hrobov. Pochovávalo sa tu len sporadicky, zvyčajne verejne popravených na námestí, ktorí dostali milosť byť dôstojnejšie pochovaní (Bel 1984, 89).

V prvom roku výskumu sa pri Kaplnke sv. Jakuba našla väčšia sklenená perla s jadrom z modrého skla (Prír. č. 26/94, obr. 4:b, 5:b). Jej dekór bol pomerne zložitý (obr. 4:b, 5:b). Na spomínané tmavomodré jadro bola aplikovaná výzdoba v štyroch očkách. Prvé, oválne, tmavomodré, ohraničené jemnou červenou líniou z oboch strán, doplnenou bielymi linkami má uprostred malý červený kvietok so šiestimi okvetnými lístkami. Naň tesne nadväzuje oválne tyrkysové očko, predelené štyrmi širšími, lúčovite sa zbiehajúcimi žltozelenými pásmi. V mierom odstupe nasleduje slzičkové očko žltozelenej farby, ktoré má uprostred tmavomodrú bodku, obkolesenú bielou, červenou a napokon žltou kružnicou. Posledné očko, dosadajúce priamo na predošlé, má tvar pretiahnutej slzy žltozelenej farby. Uprostred je aplikovaný väčší tmavomodrý krúžok, na ktorý nadväzujú sústredné kružnice bielej, červenej a žltej farby. Celková dĺžka korálik je 1,2 cm, jeho vonkajší priemer dosahuje 0,98 cm a vnútorný 0,3 cm. Príbuzným nálezom bolo päť menších korálikov, spájaných medeným drôtkom (Prír. č. 24/94, obr. 4:a, 5:a), tiež s jadrom z tmavomodrého skla. Zachovali sa spojené do dvoch skupín – jedna dvojica a jedna trojica (obr. 4:a, 5:a). Zdobené sú jednoduchšie, trojicu pozdĺžnych pásov, v ktorých uprostred je umiestnená červená linka, ohraničená z oboch strán bielou linkou. Priemer korálikov sa pohybuje okolo 0,61 cm, dĺžka od 0,60 do 0,87 cm. Na žiadnom z korálikov nie je viditeľná patina. Čo sa týka nálezových okolností, ani jedna z vyššie uvedených perál sa nenašla priamo v hrobovom kontexte, no všetky pochádzajú z „úrovne hrobov“ zo západného profilu v severozápadnej časti skúmanej plochy exteriéru kaplnky (obr. 1, 2, 3). Veľký korálik sa našiel v hĺbke 160 cm a menšie v hĺbke 180 cm. Na obr. 3 je spomínaná hĺbka označená na pravom okraji. Z toho je zjavné, že sa našli v tesnej blízkosti sutinovej vrstvy, ktorá bola autormi výskumu interpretovaná ako úroveň

asanácie sakrálnych stavieb v rokoch 1528–1529. Uvedená hĺbka nás vedie ku zaradeniu nálezu veľkej sklenej perly k vrchnej hranici V. horizontu, eventuálne k spodnej hranici posledného horizontu pochovávaní, t. j. do prvej polovice 16. storočia.

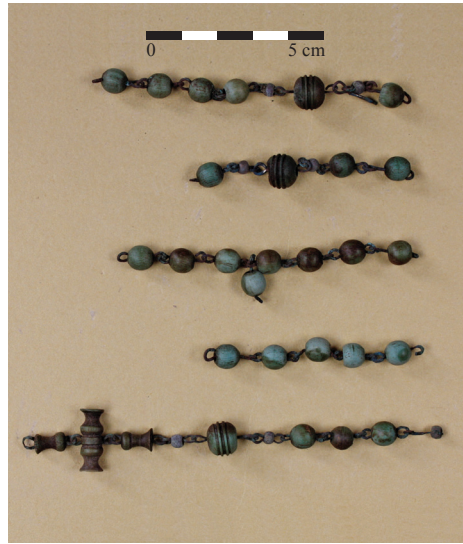
V prípade menších perličiek je situácia zložitejšia. V priebehu storočí prekonalo najväčšiu zmenu spájanie jednotlivých perál ruženca. Kým v staršom období boli dierky väčšie a koráliky sa navliekali na šnúрку, v mladšom období sa perly spájali napevno drôťkami. Tak vznikala reťaz a podľa nej sa spomínaná technika spájania nazýva *ketlovanie*. Bežnou sa stala v závere 18. storočia (Omelka–Řebounová 2008, 897). Na Cintoríne sv. Vavrinca v Bratislave sa takto spájaný ruženec (obr. 6) našiel aj priamo v hrobovom kontexte, a to v hrobe č. 1. Bol to dvojhrob staršej ženy a dieťaťa (Madaiová 1996, 26) s pomerne bohatou hrobovou výbavou, zaradený do horizontu VI., to znamená jeho rámcové datovanie medzi rokmi 1529 a 1747 (Hoššo–Lesák 1996, 241–249; Madaiová 1996, 26). Analógiou menších perál by mohla byť sklenená perla sk 188



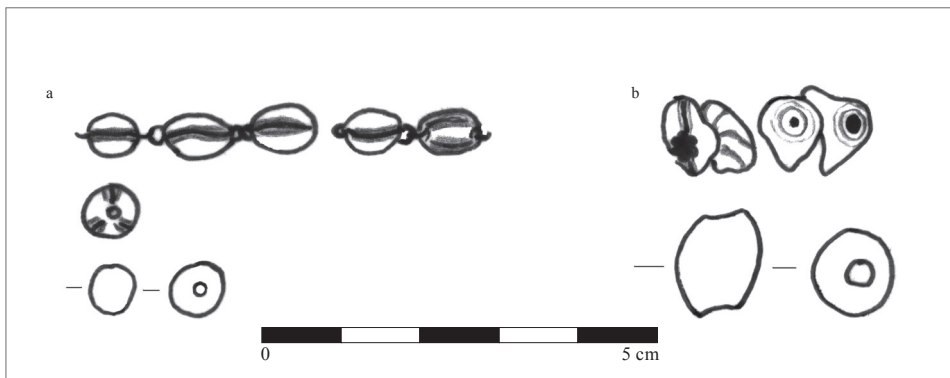
Obr. 4a. Bratislava, Kaplnka sv. Jakuba. Menšie sklené koráliky (Prír. č. 24/94). Foto P. Šimončičová Koošová.
Abb. 4a. Bratislava, St. Jakobskapelle. Kleinere Glasperlen (Akquisitionnsnr. 24/94). Foto P. Šimončičová Koošová.



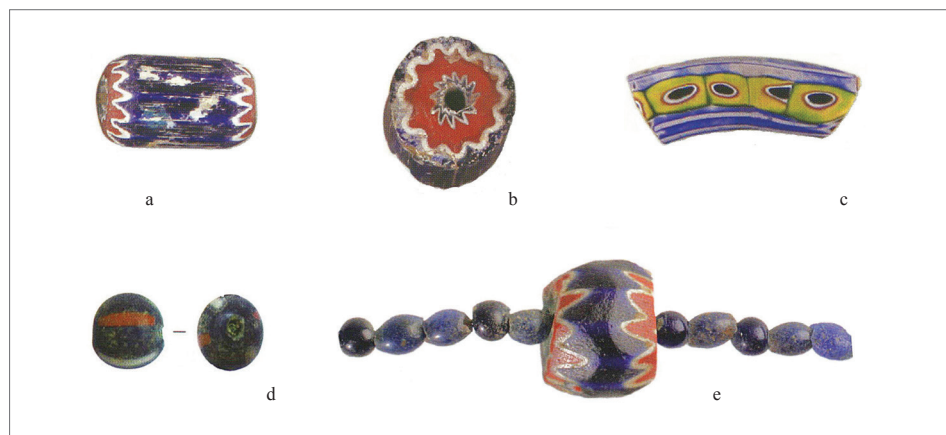
Obr. 4b. Bratislava, Kaplnka sv. Jakuba. Väčší sklený korálik (Prír. č. 26/94). Foto P. Šimončičová Koošová.
Abb. 4b. Bratislava, St. Jakobskapelle. Größere Glasperle (Akquisitionnsnr. 26/94). Foto P. Šimončičová Koošová.



Obr. 6. Bratislava, Kaplnka sv. Jakuba, hrob č. 1. Časť ruženca spájaného technikou ketlovania. Foto P. Šimončičová Koošová.
Abb. 6. Bratislava, St. Jakobskapelle, Grab Nr. 1. Teil eines durch Ketteln zusammengefügt Rosenkranzes. Foto P. Šimončičová Koošová.



Obr. 5. Bratislava, Kaplnka sv. Jakuba. Sklené koráliky: a) menšie s Prír. č. 24/94; b) väčší s Prír. č. 26/94. Kresba P. Šimončičová Koošová.
Abb. 5. Bratislava, St. Jakobskapelle. Glasperlen: a) kleinere Perlen Akquisitionnsnr. 24/94; b) größere Perlen Akquisitionnsnr. 26/94. Zeichnung P. Šimončičová Koošová.



Obr. 7. Výzdoba sklenených korálikov. a, b – benátska výroba, 17.–18. storočie (De Carlo 2012, Tav. 3:3); c – motív očiek na perle benátskej výroby (De Carlo 2012, Tav. 28); d – perla sk188 z cintorína pri kostole sv. Jana v Obofe, Praha (Omelka–Řebounová 2008, Fototab. 15); e – perly typu chevron, benátska výroba, prvá polovica 16. storočia (Perlen 2011, 23).

Abb. 7. Verzierung der Glasperlen. a, b – venezianische Produktion, 17.–18. Jhdt. (De Carlo 2012, Taf. 3:3); c – Augenmotiv auf einer Perle venezianischer Produktion (De Carlo 2012, Taf. 28); d – Perle sk188 vom Friedhof bei der Johanneskirche in Prag-Obora (Omelka–Řebounová 2008, Fototab. 15); e – Chevron-Perlen, venezianische Produktion, erste Hälfte 16. Jhdt. (Perlen 2011, 23).

(obr. 7:d) z cintorína pri pražskom Kostole sv. Jana v Obofe, nájdená rovnako ako v našom prípade mimo hrobu a rámcovo datovaná pochovaním na uvedenom mieste do 16.–18. storočia (Omelka–Řebounová 2008, 899–900, 904, 949). Vzhľadom na systém spájania očiek, ako aj na všetky uvedené okolnosti, sa v prípade menších perál prikláňame k datovaniu do 18. storočia, do záverečnej etapy existencie cintorína pri Kostole sv. Vavrinca.

Štýl výzdoby a celkové prevedenie korálikov nás podnietili uvažovať o benátskej proveniencii nálezov z Cintorína sv. Vavrinca v Bratislave. Počiatky výroby sklenených perál siahajú do praveku. V Európe sa tradícia ich výroby kontinuálne rozvíjala až do včasného stredoveku. Po nasledujúcom hiáte došlo k renesancii výroby za pomoci píšťaly až v 14. storočí v Benátkach (De Carlo 2012, 8–10). Uvedomujeme si, že v tomto prípade by bolo vhodné preveriť si hypotézu analýzami skla. Tie plánujeme realizovať v budúcnosti v rámci celkového spracovania nálezov skla zo svätovavrineckého cintorína.

Martino de Canale sa zmienil, že v roku 1268 sa na ostrove Murano vyrábali sklenené perly a perlové náhrdelníky (Perlen 2011, 16). Po presťahovaní sklárskych hút z Benátok na ostrov Murano v roku 1291 mohli v meste ostať len sklári žijúci v meste a pracujúci v malých peciach, tzv. *verixelli*. Zaoberali sa imitáciou drahých kameňov, produkciou ružencových či iných foriem perál. Kým označenie sklárskej huty ako *fornace* zahŕňa komplexnú štruktúru a organizáciu výroby, malé predmety ako perly sa mohli vyrábať aj nad plameňom lampy (*a lume*) z „polotovaru“ – ťahaného skla vo forme prútov. V roku 1295 je doložená výroba sklenených *paternostrov* v Benátkach. V 13. storočí sa v benátskych dielňach venovali imitácií krištáľov, a tak sa začali vyrábať aj krištáľové perly. Tie boli používané na korunu modlitieb, tzv. *paternostri*. V roku 1308 sa sklári – *perleri* združili do vlastného cechu. Značná časť ich produktov bola určená na výrobu ružencov či *paternostrov*, menšie koráliky sa používali na výzdobu relikviárov, v neskorom stredoveku aj na dekoráciu liturgických rúch i svetských odevov. Spôsobov na výrobu sklenených perál bolo niekoľko. Remeselníci vyrábajúci z primárnych surovínových zdrojov boli v prameňoch nazývaní ako *margariteri*, podľa latinského názvu sklenej perly – *margarita*. Vyrábali ich narezaním ťahaných dutých sklenených prútov na cylindrické kusky, ktoré sa zmiešali s popolom a vo veľkej železnej panvici, tzv. *ferraza*, sa postupným zahrievaním zaguľatili. Popol (piesok) pôsobil na to, aby sa perly navzájom nezlepili a dierka sa v nich neuzavrela. Tento spôsob umožňoval vyrobiť naraz väčšie množstvo perličiek menších rozmerov, ktoré sa dnes nazývajú *conterie*. Prvý raz bolo pomenovanie *conterie* použité v 16. storočí. Význam tohto termínu sa postupne menil. V 17. storočí označoval perly vyrobené jednotlivito nad plameňom lampy,

Ružence v bratislavských testamentoch z rokov 1414–1529				
Rok	Testátor	Obdarovaný	Ruženec	Literatúra
1439	Katherina, vdova Gotharda Pockfuzz	dcére jej sestry	corallin paternoster	Spiritza 1968, 176 č. PT 32a
1458	Virich Wyder	svokre?	paternoster s agnuštekom na ňom zaveseným	Spiritza 1968, 178 č. PT 99b
1463	Andre Polezlin	dcére Barbare	paternoster	Spiritza 1968, 180–181 č. PT 110b
1467	Wolfgang Gebhart	Michelovi Wohner	paternoster	Spiritza 1968, 181 č. PT 132b
1469	Anna Venturin	bratovi Osbaldovi	paternoster	Spiritza 1968, 182 č. PT 145a
1469	Steffan Walich, richtár	dcére Agnese	paternoster s agnuštekom	Spiritza 1968, 182 č. PT 147a
1478	Dorothe, manželka Mathesa Paer	sestre Waldnerin	koráľkový ruženec	Spiritza 1968, 183 č. PT 176b
1485	Margarethe, vdove Hannsa Payrn		2 ružence	Spiritza 1968, 185 č. PT 201b
1491	Barbara, vdova Wolfganga Aigner	nevlastná dcéra Marty zo Šoprone	malý koráľkový ruženec s pozláteným gombíkom	Spiritza 1968, 187 č. PT 230a
1494	Katherina, Caspar Sorgerin	<i>Rechnitzerin</i>	ruženec z chalcedónu	Spiritza 1968, 188 č. PT 246b
1495	Barbara, vdova Jacobena Paders	slúžke Hopfin	koráľkový ruženec s krížikom z vodných perál (<i>Wasserperlin</i>)	Spiritza 1968, 189 č. PT 256b
1496	Helena Zwicklin	svojmu dieťaťu	koráľkový ruženec	Spiritza 1968, 189 č. PT 257a
1501	Helena, manželka Jobsta Kesman		2 koráľkové ružence	Spiritza 1968, 191 č. PT 281b
1502	Mathes Kugel, sluha u richtára Wolfganga Vorster	<i>Rechnitzer</i>	chalcedónový ruženec	Spiritza 1968, 192 č. PT 287a
1503	Margaretha, manželka Wolfganga Unger	dcére Katherine	koráľkový ruženec s <i>ettlichen</i> striebornými gombíkmi	Spiritza 1968, 193 č. PT 298a
1504	Magdalena, vdova po Michelovi, pokrstenom Židovi	mužskému kláštoru ku oltáru Panny Márie	koráľkový ruženec, aby sa na ňom niekto modlil k Panne Márii	Spiritza 1968, 193–194 č. PT 302a
1505	Margreta, vdova Leonhardta Winngkler	dcére Barbare	menší koráľkový s 10 pozlátenými gombíkmi a strieborným srdiečkom	Spiritza 1968, 171, 194 č. PT 308b
1505	Margreta, vdova Leonhardta Winngkler	synovi Petrovi	koráľkový ruženec s jedným strieborným gombíkom s jedným pozláteným <i>anzwenfunffzger</i>	Spiritza 1968, 171, 194 č. PT 308b
1509	Margaretha, manželka Jacoba Strodendoerffer		ďalší ruženec s pozlátenými striebornými gombíkmi a agnuštekom	Spiritza 1968, 195 č. 323b
1511	Jacob Aigner	synovi Jacobovi	strieborný ruženec so zlátenými gombíkmi	Spiritza 1968, 196 č. PT 341b
1511	Jacob Aigner	synovi Henslnovi	koráľkový ruženec so zlátenými gombíkmi	Spiritza 1968, 196 č. PT 341b
1513	Juliana, vdova Blasiusa Poscha	pánovi Michlovi Meichssner	zlátený strieborný ruženec so 73 zrníčkami a jedným jablkom	Spiritza 1968, 196 č. PT 350a
1516	Jacob Aigner, syn Jacoba Aignera	farárovi z kostola sv. Martina	jeho strieborný ruženec	Spiritza 1968, 197 č. PT 360b
1516	Barbara, vdova Thamana Eberspergerss	Barbare	ruženec so 14 zlátenými gombíkmi a jedným pozláteným agnuštekom	Spiritza 1968, 197–198 č. PT 378b
1519	Katharina, gemahel Steffana Newholden		achátový (?) ruženec	Spiritza 1968, 198 č. 385b
1519	Barbara, manželka mestského komorníka Sebastiana Eysenreicha,	synovi Hansleinovi	mein beste corallini paternoster so strieborným pozláteným agnuštekom a 30 striebornými zlátenými gombíkmi	Spiritza 1968, 171, 198–199 č. PT 387a

Tab. 1. Ružence v bratislavských testamentoch z rokov 1414–1529.
 Tab. 1. Rosenkränze in Bratislaver Testamenten aus den Jahren 1414–1529.

ktoré boli dielom sklárov – *perleri*. V 19. storočí to boli perličky masovo zhotovované delením dutého skleneného prútu a vyrábali ich sklári – *margariteri*. Termín *conterie* bol odvodený od slova *conto* – peniaze, keďže spomínané sklenené perly boli vo veľkom vyvážané aj do afrických kolónií, na Ďaleký východ či americký kontinent ako žiadaný výmenný artikel. Prvý raz bol ich vývoz z Benátok doložený v roku 1338 (Zecchin 1987, 8–10, 88; 2005, 77, 86–87; Panini 2007, 143, 145–146; Perlen 2011, 16, 18; De Carlo 2012, 9–11). Druhý spôsob výroby sklenených perál sa objavil v závere 15. storočia. Používal sa pri tom plameň lampy (*lume*), olej, loj, od 19. storočia aj plyn. Pri silnom plameni sa sklenená tyčinka vymodelovala do žiadaného tvaru a následne sa nastokla na železný ražeň (*speo*). Perly, ktoré takto vyrobili, boli väčšie oproti vyššie menovaným, no vyrábali ich len po jednej. Patent na túto techniku výroby získal v roku 1525 Andrea Vidaor. Skláři pracujúci spomínaným spôsobom sa nazývali *perleri* alebo *supialume*. Technika výroby *a lume* bola v Benátkach najpoužívanejšou. Výzdoba takýchto perál bola rôznorodá. Veľmi obľúbeným bol vzor očiek (obr. 7:c). Špecialitou bola výzdoba technikou *millefiori*, používaná od 17. storočia, ktorá mohla byť vytvorená aj technikou ťahania skleneného prútu (*a canna tirata*). Perly sa vyrábali z tenkého mozaikového skla a v reze je na nich viditeľný geometrický motív v tvare hviezdy či očka. Jadro tvorilo jednofarebné sklo (Panini 2007, 149, 159; Perlen 2011, 18; De Carlo 2012, 10).

Termíny ako *perle a lume* alebo *conterie* spolu s prezentáciou možností ich výroby popísal Antonio Neri v *L'arte vetraria distinta in sette libri* v roku 1612 (Zecchin 1987, 85, 87; De Carlo 2012, 10). Domenico Bussolin vo svojom diele *Guida alle fabbriche vetrarie di Murano*, vydanom v roku 1842 v Benátkach, pod pojem *conterie* zahrnul všetky formy *perle a margherite*, ktoré sa všeobecne nazývajú ako benátske perly. Rozdelil ich na tri triedy – *margheritine*, *conterie* (tie boli hlavným predmetom exportu aj mimo Európy) a perly vyrobené *alla lucerna* (Zecchin 1987, 88; 2005, 77). A. Panini rozlíšil tri základné kategórie – *a lume*, mozaikové a z ťahaného prútu (*a canna tirata*). Do skupiny *a lume* spadajú všetky zdobené aplikovaním farbeného skla na sklenené jadro za pomoci plameňa. Druhé menované, mozaikové, poznáme aj pod názvom používaným v Benátkach, *murrine*. Pri technike ich výroby vznikali perly počas tavby viacerých sklenených polychrómných prútov naraz, ktoré sa následne spolu navijali (Panini 2007, 11).

Rosetta bola najznámejším a najexkluzívnejším výrobkom benátskych výrobcov perál. Je známa aj ako *chevron*, pomenovaná podľa výzdoby v tvare písmena V na koncoch (obr. 7:a, b, e). Počiatky jej výroby sa datujú do konca 15. storočia. Tradícia pripisuje jej vynález Marii Barovier, dcére známeho muránskeho sklára Angela Barovier. Písomné pramene dokladajú, že pracovala spolu s bratom Giovannim v dielni svojho otca. Z roku 1487 sa zachovalo povolenie dóžu na zriadenie si vlastnej huty so zameraním na výrobu perál. V nej si nechala postaviť špeciálnu pec na ich výrobu. Vďaka tomu mohla zhodnotiť svoje znalosti a ďalej vylepšovať recepty, ktorým sa priučila v dielni svojho otca. Výroba ružencových perál bola v posledných desaťročiach 15. storočia takpovediac monopolom rodiny Barovier. Najstaršie *rosetty* boli vyrábané najčastejšie zo siedmich vrstiev skla – modrej, bielej a červenej farby, ktoré boli na koncoch zrezané do hrán. Vo všeobecnosti nemali menej ako štyri vrstvy a najčastejšie boli trojfarebné. Pri ich výrobe sa používala sklárska píšťala, na ktorej sa postupne vytvorila viacfarebná sklenená tyč a tá sa po vychladnutí rozdelila na malé kúsky. Tak vznikol motív hviezdy s 12 cípmi na koncoch, charakteristický pre perly typu *rosetta*. Napokon povrch perál vyhladili. Nové typy – čo do počtu vrstiev, či farebných kombinácií – sa vyrábali hlavne v 19. storočí. Kvôli časovej náročnosti ich výroby bol práve tento typ sklenej perly najdrahší, aký Benátky ponúkali. Ich výrobe sa venovali hlavne ženy – sklárky, zvyčajne vdovy alebo dcéry sklárov. Nazývali ich ako *perlera*, teda sklenené perly vyrábali technikou *a lume* (Zecchin 2005, 79; Panini 2007, 159, 175–177; Perlen 2011, 23–24; De Carlo 2012, 10, 237). Z benátskej tradície vychádza aj výzdoba sklenených perál kvetmi, v Benátkach sa také perly nazývali *fiorà* (Panini 2007, 199).

Aj umenie výroby sklenených perál bolo zo strany Benátčanov chránené. 20. januára 1482 predstavil Marino Barovier návrhy pred Radou desiatich, ktoré mali byť zahrnuté do sklárskeho kódexu *Mariogola*. Rada požiadavkám vyhovel 28. januára toho istého roku. Prvý bod zakazoval všetkým cudzincom, aby sa stali majstrami v hutách v Benátkach a benátskom okrese, tiež

aby vlastnili spoločnosť na výrobu pravého krištáľu, výrobu *paternostrov*, tak starého typu, ako aj jednoduchých (jednofarebných), aj intarzovaných (Zecchin 1987, 58; 1989, 35–36). Zo žiadosti je zjavné, že v poslednej štvrtine 15. storočia sa v Benátkach a na ostrove Murano vyrábalo už niekoľko druhov sklenených perál používaných na výrobu ružencov. Pre nás zaujímavé sú posledné menované – intarzované, t.j. vyrobené z viacfarebného skla, usporiadaného do obrazca. *Mariogola* z roku 1486 určovala, že kandidát na majstra sklára musel vyrobiť medzi majstrovskými kusmi aj presne popísanú perlu (Zecchin 2005, 81). Na konci 15. storočia sa začali v benátskych dielňach používať na výrobu sklenených perál sklárske suroviny vo forme polotovarov. To umožnilo vyrábať sklené perly aj mimo ostrova Murano, proti čomu sa ohradili tamojší sklári. V roku 1492 bolo vydané nariadenie, ktoré zakazovalo výrobu perál mimo ostrova a zároveň povoľovalo používať len primárne suroviny na výrobu skla. Až v roku 1511 sa objavili výrobcovia perál aj v meste Benátkach, ktorí spracúvali primárne sklárske suroviny (Zecchin 2005, 78–79; Perlen 2011, 17). Tam mala sídlo *Scuola a San Francesco della Vigna*, do ktorej sa združovali viacerí sklári – *perleri*, *margariteri* aj *paternosteri*. Ich patrónom bol sv. Anton (De Carlo 2012, 10).

Benátky si udržali pozíciu najväčšieho producenta sklenených perál od konca stredoveku až do 19. storočia. Ročná produkcia sa na základe archívnych správ odhaduje na viac ako 100 000 ton perál. V roku 1764 predstavovala týždenná produkcia 22 najvýznamnejších dielni okolo 19 000 kg sklenených perličiek, ktoré boli takmer výlučne určené na vývoz. Vyrastajúci dopyt po takomto tovare potvrdzuje aj fakt, že v roku 1525 pôsobilo v Benátkach 24 sklárskych dielni, no v roku 1606 register výrobcov perál uvádza 251 zapísaných remeselníkov (Panini 2007, 146; Perlen 2011, 16, 18). Od konca 16. storočia museli Benáťčania čeliť silnej konkurencii iných európskych sklárskych dielni, hlavne holandských či francúzskych, v ktorých často pôsobili sklári pochádzajúci z Benátok. Keďže používali pôvodné benátske techniky a štýl výroby, je ťažké rozoznať ich výrobky od benátskych originálov (Perlen 2011, 18; De Carlo 2012, 11).

V Benátkach začali vyrábať sklené perly na výrobu ružencov v priebehu 13. storočia, v Čechách je doložená takáto výroba najneskôr od 14. storočia. Moravské a české sklárske huty začali Benáťčanom vo väčšom konkurovať až v 17. storočí, no používali techniku využívajúcu raznice. Citeľná migrácia sklárov z Benátok vyústila do opätovných zákazov s tvrdými trestami za export sklenej hmoty – polotovar, nástrojov, ako aj prácu mimo mesta. (Perlen 2011, 32; De Carlo 2012, 11–12). V archívnych prameňoch z 15. storočia sa spomína vývoz farebných sklárskych polotovarov z Benátok nemeckými remeselníkmi na produkciu ružencových perál (Perlen 2011, 32).

Počet perál v ruženci zodpovedá počtu opakujúcich sa modlitieb. Spočiatku modliace šnúry používali laickí bratia v ranostredovekých kláštoroch, ktorí neovládali latinčinu. Modlili sa trikrát po 50 modlitieb *Pater noster*. V 11.–12. storočí nahradila modlitbu *Otče náš* modlitba *Zdravas Mária*. Keďže modlitby boli venované Panne Márii, ktorej symbolom je ruža, súbor modlitieb za začal nazývať *rosarium* – ruženec. Legenda pripisuje autorstvo ruženca sv. Dominikovi (1170–1221). Počet modlitieb, a teda aj perál v ruženci, bol rôzny. Najpožívanejší bol s 59 perlami rôznej veľkosti a s týmto typom sa stretávame aj v novovekých hroboch (Slivka 1984, 387; Perlen 2011, 32). Prvý výskyt ruženca u nás sa datuje do konca 13. storočia. V tom čase sa na jeho výrobu najčastejšie používalo drevo. Okrem toho sa na počítanie modlitieb používali uzlíky alebo gombíky navlečené na šnúrke. Ruženec do našich miest priniesli dominikáni, ktorí sa usadili v Košiciach, Gelnici, Banskej Štiavnici, Kláštore pod Znievom či Trnave (Slivka 1983, 335; 1984, 387). Kým najlacnejším variantom boli kostené a drevené ružence, vyrábali sa aj luxusnejšie prevedenia, napríklad z jantáru či drahých kovov. Modlitba ruženca sa v priebehu 15. storočia značne rozšírila a modliace šnúry dopĺňali svojimi výrobkami aj zlatníci. Jednotlivé modlitby boli označované korálikmi, striebornými, pozlátenými či zlatými gombíkmi. Umelecko-remeselným výrobkom zlatníkov boli rovnako medailóniky či prívesky tvoriace súčasť ruženca. V neskorom stredoveku ich zvykli nosievať ženy na opasku (Spiritza 1968, 171; Slivka 1984, 387).

Odkázané vzácne remeselné výrobky pre Kostol sv. Vavrince v bratislavských testamentoch z rokov 1414–1529			
Rok	Testátor	Odkázal	Literatúra
1447	Katarína, manželka Simona Sneidera	jeden kalich so všetkým príslušenstvom	Spiritza 1968, 179 č. PT 104a
1463	Gašpar Adler	strieborný pozlátený kríž so vsadeným drahým kameňom	Spiritza 1968, 180 č. PT 111a
1465	Mikuláš Jung z Banskej Bystrice	monštrancia alebo kríž	Spiritza 1968, 180–181 č. PT 119a
1493	Melchior Ranntz	4 uhorské zlaté farskému kostolu a 16 uhorských zlatých k oltáru Panny Márie v tomto kostole na kúpu strieborného pozláteného kalicha	Spiritza 1968, 188 č. PT235a
1494	Thoman Peham	strieborný kalich a strieborný pohár svojmu príbuznému farárovi zo sv. Vavrince, Pangráčovi	Spiritza 1968, 171, 188 č. PT 241b
1499	Barbara, vdova Jacoba Flaischakgher	5 zlatých a 1 strieborný opasok, a aj Mertovi, kaplánovi zo sv. Vavrince strieborný pohár	Spiritza 1968, 190 č. PT 270a
15. stor.	Greymlyn, manželka notára Jána Fleischa	kalich po smrti jej brata	Spiritza 1968, 187 č. PT 228b
1501	Valentin Pisentzer	strieborný pohár	Spiritza 1968, 191 č. PT 283a
1514	Katherina, vdova Vlricha Hasn	strieborný pohár	Spiritza 1968, 197 č. PT 355a

Tab. 2. Vzácne remeselné výrobky odkázané Kostolu sv. Vavrince, spomínané v bratislavských testamentoch z rokov 1414–1529.

Tab. 2. Kostbare Handwerkserzeugnisse, die der St. Laurentiuskirche vermacht und in Bratislaver Testamenten aus den Jahren 1414–1529 erwähnt werden.

Nielen v bežnom živote, ale aj ako dar v testamentoch sa stretávame s ružencami – *paternoster* či agnuštekmi. Luxusné ružence sa spomínajú v bratislavských testamentoch z rokov 1414 až 1529 (Spiritza 1968, 171; Slivka 1984, 387). Najstarší z nich je datovaný do roku 1438 a ruženec sa v ňom uvádza ako *corallin paternoster* (Spiritza 1968, 176 č. 32a). O ich exkluzivite a cennosti svedčia záznamy z rokov 1511 a 1516. V prvom prípade Jacob Aigner zanechal svojmu synovi Jacobovi strieborný ruženec so zlátenými gombíkmi (Spiritza 1968, 196 č. PT 341b). O päť rokov neskôr sa v testamente Jacoba Aignera, syna Jacoba Aignera, uvádza, že testátor odkazuje vyššie uvedený ruženec farárovi z Kostola sv. Martina (Spiritza 1968, 197 č. PT 360b). Posledné záznamy z protokolu testamentov spomínajúce koráľkové ružence sú datované do roku 1519. Podrobnejšie sa jednotlivým záznamom venuje tab. 1. Netvrdíme, že pod názvom „koráľkový“ sa výlučne ukrývali ružence so sklenenými perlami, no v spomínanom období bolo sklo stále luxusnou surovinou, a ak by šlo zároveň o dovozové kusy, určite by ich testátori poručili ako cennosť aj svojim potomkom, rodine či priateľom. Bohato zdobené talianske ružence zo 16. storočia napodobňovali i ružence z kostených koráľikov, aké sa našli v novovekom hrobe zo 16.–17. storočia v Nesvadoch (Slivka 1983, 335; 1984, 387).

Matej Bel sa na základe viditeľných zvyškov kostnice v prvej polovici 16. storočia domnieval, že farský Kostol sv. Vavrince bol chatrný (Bel 1984, 89). Archeologicky doložené prestavby farského kostola (Mencl 1935, 466–467), ako aj cintorínovej Kaplnky sv. Jakuba (Hoššo–Lesák 1996, 246, 250) v 15. storočí svedčia o bohatstve a štedrosti početných farníkov. Tú potvrdzuje už aj bratislavský protokol testamentov z rokov 1414–1529. Vo viacerých záznamoch testátori odkázali cenný predmet Kostolu sv. Vavrince (podrobnejšie pozri tab. 2). V jednom prípade mal byť obdarovaný priamo farár z tohto kostola ako príbuzný testátora (Spiritza 1968, 171, 188 č. PT 241b).

Na záver môžeme konštatovať nasledovné. Nález sklenej perly z prikostolného Cintorína sv. Vavrince spadá svojim datovaním na prelom V. a VI. horizontu pochovávaní, t.j. do prvej polovice 16. storočia. Jednoznačne ide o luxusný dovozový tovar, ktorý istým spôsobom charakterizuje tunajšie obyvateľstvo. Napriek tomu, že obyvatelia Osady sv. Vavrince nepatrili medzi bratislavských mešťanov, bohatá výzdoba kaplnky aj kostola v gotickej fáze svedčia o ich štedrosti a majetnosti. O rozvoj farského kostola sa zaslúžili aj dary v testamentoch, zachytené práve v tomto období, na prelome 15. a 16. storočia. Medzi tunajším obyvateľstvom mohlo byť veľa obchodníkov, čomu by nasvedčovalo aj zobrazenie na tabuli pri vstupe na cintorín, datovanej do roku 1667, ako spomína Matej Bel. Práve z jeho záznamu je možné predpokladať, že po morovej epidémii v závère 17. storočia sa na cintoríne už majetnejší nepochovávali. Motív výzdoby aj farebnosť nájdenej sklenej perly zodpovedá benátskemu štýlu výroby v danom období. V prípade menších perličiek by sa mohlo jednať o predchodcov alebo lacnejšiu verziu perál, tzv. *rosetta*. V ich prípade zodpovedá použitá farba skla, no obrazec na konci perličky nevytvára hviezdu typickú pre tento variant. Je teda možné, že ich datovanie je neskoršie, korelujúce s datovaním záveru VI. horizontu hrobov na svätovavrincekom cintoríne. Motív očiek, ako aj kvietkov, aplikovaný na veľkej perle sa v benátskom sklárstve používal a používa dodnes. Spôsob výroby si však bez podrobnejších analýz nedovolíme odhadnúť. 16. storočie je obdobím rozkvetu vývozu benátskych perál, medzi iným aj vo forme ružencov, do zahraničia, t.j. aj do Európy. V bratislavských testamentoch práve okolo prelomu 15. a 16. storočia boli často spomínané ako dary „koráľkové ružence“, ktoré museli mať vysokú hodnotu nielen pre pôvodného majiteľa. Je teda možné, že do tejto kategórie by spadali aj dovozové exempláre so sklenými perlami. Nález z prikostolného Cintorína sv. Vavrince je dokladom, že i obyvateľstvo bývajuce za bránami stredovekého mesta disponovalo slušným majetkom a snád' i obchodné vzťahy dopomohli k zadováženiu si luxusného tovaru.

Pramene a literatúra

- BEL, M., 1984: Bratislava Mateja Bela. Výber z diela Notitia Hungariae novae historico-geographica I., II. zv., vydaného r. 1735–1736 vo Viedni (Tibenský, J., ed.). Bratislava.
- BEŇUŠ, R., 2000: Patologické zmeny na kĺbnych plochách a markery fyzického stresu na dlhých kostiach z ossária Kaplnky sv. Jakuba v Bratislave (vrchná vrstva datovaná do XV.–XVIII. storočia). Rigorózna práca. Katedra antropológie, PrF UK, Bratislava.
- BEŇUŠ, R.–MASNICOVÁ, S.–THURZO, M., 2000: Traumatické lézie na lebkách z ossária Kaplnky sv. Jakuba v Bratislave (15.–18. storočie), Bulletin Slovenskej antropologickej spoločnosti 3, 1–4.
- DE CARLO, G., 2012: Perle di vetro veneziane (Una lunga e affascinante storia). Venezia.
- HANULÍK, M.–PLACHÁ, V., 1965: Lebky z bývalého cintorína pri Kostole sv. Vavrince v Bratislave, Acta facultatis rerum naturalium Universitatis Comenianae, tom. X., Fasc. I. – Anthropologia X., 221–249.
- HOŠŠO, J.–LESÁK, B., 1996: Archeologický výskum predrománskej rotundy a karnera zaniknutej Osady sv. Vavrince v Bratislave – Die archäologische Erforschung der vorromanischen Rotunde und des Karners in der untergegangenen Siedlung des Hl. Vavrines/Laurenz in Bratislava, AH 21, 241–251.
- MADAJOVÁ, A., 1996: Antropologická analýza dvoch časových horizontov pohrebiska pri Kaplnke sv. Jakuba v Bratislave. Diplomová práca. Katedra antropológie, PrF UK, Bratislava.
- MASNICOVÁ, S.–BEŇUŠ, R., 2001: Atresia of an External Acoustic Meatus in Individual from Historical Bratislava (Slovakia), Anthropological Science 109/4, 315–323.
- MENCL, V., 1935: Výkop farného kostela sv. Vavřince v Bratislavě. In: Bratislava 9, 465–467. Bratislava.
- MORONGOVÁ, Z., 1998: Antropologická analýza troch časových horizontov pohrebiska pri Kaplnke sv. Jakuba v Bratislave. Diplomová práca. Katedra antropológie, PrF UK, Bratislava.
- OMELKA, M.–ŘEBOUNOVÁ, O., 2008: Soubor korálek ze zaniklého hřbitova při kostelu sv. Jana v Oboře (Praha – Malá Strana), ASČ 12, 887–961.
- PANINI, A., 2007: Perle di vetro mediorientali e veneziane (VIII–XX secolo). Milano.

- PERLEN, 2011: Perlen aus Glas. Farbige Geschichten. Sammlung Torben Sode (Holthaus, K.–Weiper, B., edd.). Essen.
- SLIVKA, M., 1983: Výrobky z kosti a parohu na Slovensku z obdobia stredoveku – Mittelalterliche Erzeugnisse aus Bein und Horn in der Slowakei, AH 8, 327–346.
- 1984: Parohová a kostená industria na Slovensku v období feudalizmu, SIArch XXXII, 377–429.
- SPIRITZA, J., 1968: Údaje o zlatníckych výrobkoch v najstaršom bratislavskom protokole testamentov (1414–1529), ZbSNM LXII, História 8, 168–201.
- ŠEMRINCOVÁ, D., 1998: Antropologická analýza lebiek z ossária Kaplnky sv. Jakuba v Bratislave. Diplomová práca. Katedra antropológie, PrF UK, Bratislava.
- VYSKUPOVÁ, M., 2012: Jozef Kurtz, Procesia na počesť Jána Almužníka v Bratislave, 1732, http://www.gmb.sk/sk/month/detail/april_2012, cit. 15. 12. 2013.
- ZECCHIN, L., 1987: Vetro e vetrai di Murano (Studi sulla storia di vetro). Volume I. Venezia.
- 1989: Vetro e vetrai di Murano (Studi sulla storia di vetro). Volume II. Venezia.
- ZECCHIN, P., 2005: La nascita delle conterie veneziane, Journal of Glass Studies, Vol. 47, 77–92.

Zusammenfassung

Ein Glasperlenfund vom Kirchenfriedhof St. Laurentius in Bratislava

Von der an der St. Jakobskapelle am Platz des Slowakischen Nationalaufstands in Bratislava im Jahr 1994 durchgeführten Grabung stammt eine Glasperle mit dunkelblauem Kern. Ende des Mittelalters verbreitete sich der Brauch, Verstorbenen einen Rosenkranz mit ins Grab zu geben. Der Fund stammt zwar vom St. Laurentius-Friedhof, jedoch wurde er nicht direkt in einem Grabkontext gefunden, sondern in einer Schicht, die eine Fülle von Skelettüberresten enthielt. Seine Tiefe machte es möglich, den Fund zur Wende des V. und VI. Bestattungshorizontes zu datieren, d.h. in die erste Hälfte des 16. Jahrhunderts. In diesen Horizonten fand man noch weitere Rosenkränze aus anderem Material. „Perlenrosenkränze“ werden auch in Bratislaver Testamenten des 15. und 16. Jahrhunderts erwähnt. Die Verfasser der Testamente haben sie ihren Verwandten und Bekannten als einen Gegenstand vermacht, der nicht nur für den ursprünglichen Besitzer von höherem Wert war. Es ist also möglich, dass auch importierte Exemplare mit Glasperlen, zu denen wir auch den vorliegenden Fund zählen, in diese Kategorie fallen. Dem Ziermotiv und der Farbe des Glases nach kann man von einem venezianischen Import sprechen. Augen- und Blümchenmotive fanden in der venezianischen Glaskunst Verwendung und werden auch heute noch verwendet. Ohne eingehendere Analysen erlauben wir uns jedoch nicht, die Herstellungsweise einzuschätzen. Das sechzehnte Jahrhundert war in der Tat eine Blütezeit für den Export von venezianischen Perlen – auch in Form von Rosenkränzen – ins Ausland, d.h. auch nach Europa. Außer einer großen Perle wurden bei der Grabung in der Umgebung der St. Jakobskapelle noch weitere fünf kleinere Glasperlen gefunden, die ebenfalls einen Kern aus dunkelblauem Glas hatten. In ihrem Fall könnte es sich um Vorgänger oder um eine billigere Version von Perlen, um sogenannte Rosettas bzw. Chevron-Perlen handeln. Dem würde die für den Glaskern verwendete Farbe entsprechen, jedoch zeigt das Motiv am Ende der Perlen keinen für diese Varianten typischen Stern. Die Art und Weise, wie die einzelnen Perlen zu einem Rosenkranz zusammengefügt wurden, das sog. Ketteln, ließ uns zu dem Schluss kommen, diese Funde in das 18. Jahrhundert zu datieren, d.h. in den abschließenden Bestattungshorizont auf diesem Friedhof. Zu den Bewohnern der St. Laurentius-Siedlung könnte eine starke Gemeinschaft von Kaufleuten gehört haben, worauf auch die Darstellung auf der in das Jahr 1667 datierten und von Matthias Bel erwähnten Tafel am Eingang zum Friedhof hindeuten würde. Gerade aufgrund seinen Aufzeichnungen kann man annehmen, dass man auf dem Friedhof seit der Pestepidemie vom Ende des 17. Jahrhunderts keine vermögendere Leute mehr bestattet hat. Obwohl die Bewohner der St. Laurentius-Siedlung nicht zu den Bratislaver Bürgern gehörten, deutet die reiche Verzierung der Kapelle und der Kirche in der gotischen Phase auf deren Freigebigkeit und Reichtum hin. An der Entwicklung der Pfarrkirche haben auch die in den Testamenten des 15. und 16. Jahrhunderts gemachten Schenkungen einen großen Anteil. Der

Fund vom Kirchenfriedhof St. Laurentius ist ein Beleg dafür, dass auch die Bevölkerung hinter den Toren der mittelalterlichen Stadt über ein anständiges Vermögen und wohl auch über Handelsbeziehungen verfügten, die beim Import von Luxuswaren dienlich waren.

Mgr. Petra **Šimončířová Kořšová**, PhD., Mestský ústav ochrany pamiatok v Bratislave, Uršulínska 9, 811 01 Bratislava, *almos@post.cz*

