

Belcredi, Ludvík

## Stavební podoba jádra hradu Skály

In: *Hrad jako technický problém : technologie a formy výstavby středověkých opevněných sídel* : Brno 20. listopadu 2007. Měřínský, Zdeněk (editor). 1. vyd. Brno: Masarykova univerzita, 2011, pp. 6-38

ISBN 978-80-210-5541-4

Stable URL (handle): <https://hdl.handle.net/11222.digilib/133152>

Access Date: 19. 02. 2024

Version: 20220831

Terms of use: Digital Library of the Faculty of Arts, Masaryk University provides access to digitized documents strictly for personal use, unless otherwise specified.

# Stavební podoba jádra hradu Skály

Ludvík Belcredi

**Abstrakt:** Archeologický výzkum hradu Skály, pocházejícího z let 1384 až 1440. Typologicky ho nelze zařadit do žádné příhrádky, neboť jeho obvod tvoří ze tří stran skalní bloky. Mohutnou, téměř 3 m silnou zdí je rozdělen na dvě části. Dosud byl ukončen výzkum horní části, kde byly odkryty pozůstatky tří kamenných budov a jedné se srubovou konstrukcí, pocházející však až z pozdějšího období. Díky zachování trámových lůžek a dalších indicií bylo možné rekonstruovat stavební podobu jednotlivých budov, které byly ztotožněny s dvoupatrovým palácem, u něhož byla na skále situována věž s prevetem, s patrovým purkrabstvím a stavbou kontrolující přístup na hradby. Byla zjištěna řada stavebních detailů a nalezeno velké množství archeologických nálezů. Odkryta byla též cisterna a mimo hlavního vstupu i zadní branka vedoucí z paláce do skalní průrvy, která byla opatřena brankou i na vnější straně.

**Klíčová slova:** Výzkum – hrad – zástavba – stavební podoba – nálezy.

## Construction Type of the Core of Skály Castle

**Abstract:** Archaeological research into Skály Castle, dated to 1384–1440.

In terms of typology, the castle is difficult to classify since three sides of its perimeter consist of blocks of rock. A mighty wall, almost 3 metres thick, divides the castle into two parts. Research into the upper section is now complete; it has revealed the remains of three stone buildings and one more recent log construction. Thanks to the preservation of beam beds and further evidence it was possible to reconstruct the appearance of the individual buildings. They have been identified as a two-floor palace with a tower including a privy on a rock next to it, a single-floor burgrave's office and a construction guarding access to the castle walls. A number of construction details and archaeological finds have come to light, including a water tank and a back gate leading from the palace to a rocky gap, provided with another gate on the outer side.

**Key words:** Research – castle – built-up area – construction type – finds.

Před zahájením archeologického výzkumu v roce 1996 byla upomínkou na místo, kde hrad Skály stával, pouze branka s vyzdívkou, uzavírající úzkou skalní průrvu, a nedaleko ní ze závalu vyčnívající 190 cm vysoké a stejně tak dlouhé zdivo (obr. 1). Vše ostatní bylo překryto mohutnými vrstvami sutin, které jak jsme později zjistili, v nejexponovanějších místech dosahovaly až 500 cm závalu. Teprve s jejich odstraňováním se postupně objevovaly zbytky zdi ukazující na záměry stavitele hradu v druhé polovině 14. století. Zároveň jsme bohužel museli konstatovat, že jeho likvidátoři si při bourání dali opravdu záležet a většinu stěn podkopali velmi nízko nad zemí.

V roce 2003 byl výzkum horní části hradu téměř hotov, a proto jsem mohl na semináři věnovanému problematice hradů informovat o jeho vnitřním členění a podat také velmi barvitou a dobře doloženou historii hradu, publikovanou v nedávné době již velmi podrobně (Belcredi 2002, 32–45; 2010, 346–370). Ta začíná roku 1384, kdy je hrad prvně zmiňován v souvislosti s odkazem jeho zakladatele Archleba ze Stařechovic, který ho převedl na své syny Erharta a Jana. Dále se v pramenech setkáváme pouze s Erhartem, používajícím již predikátu ze Skal, významnou osobností své doby, který zemřel v roce 1415. Ten ustanovil poručníkem svých nezletilých dcer



Obr. 1. Přezděná skalní soutěska s brankou do budovy č. 1. Pohled od východu.

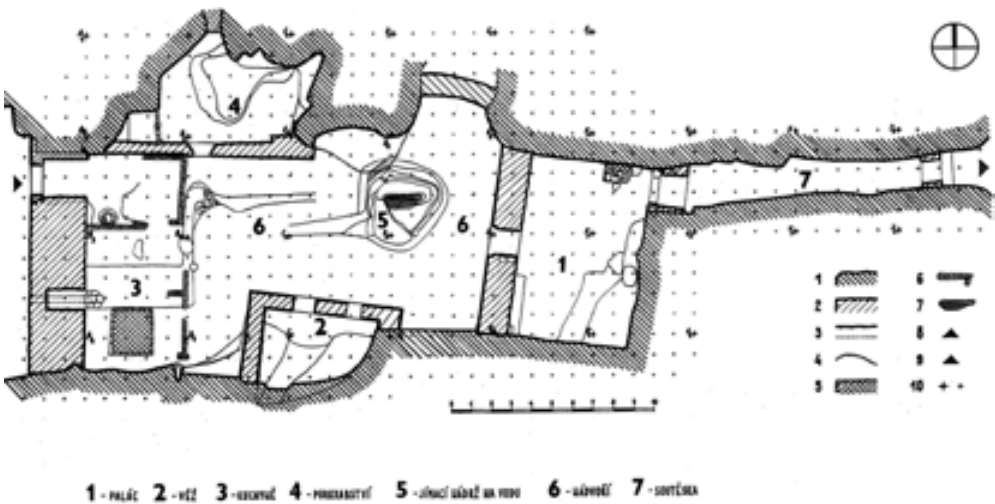
Abb. 1. Ausgemauerte Felsenschlucht mit Tor zum Gebäude Nr. 1. Blick von Osten.

Erharta Pušku z Kunštátu, který však vdovu po Erhartu ze Skal i s dětmi z hradu vypudil a usadil v něm svoji loupežnou družinu. Ta tu zůstala až do jeho smrti v roce 1419 (Hoffmann 1988, 56–64). V období husitském zde zřejmě dlela prohusitská posádka a v roce 1439 se na hradě setkáváme s početnou družinou táboritů vedenou hejtmánem Janem z Brezan (Břežan). V dolní části nádvoří u kuchyně bylo nalezeno jeho záměrně poškozené pečetidlo (Belcredi–Ustohal–Doležal 2006, 116–118). Ten se hradu následujícího roku za odstupné vzdal, ale část posádky zůstala, proto musel být dobyt a následně zbořen. Architektonické členění horní části hradu zcela vycházelo z terénní konfigurace, neboť ke stavbě bylo ojedinělým způsobem využito skalních bloků. Svoji podobou se blíží hradům s plášťovým zdívem, avšak v tomto případě tvoří plášť ze tří stran místo zdiva skály. Jeho dispozici nelze přiřadit do žádné typologické příhradky (Plaček 2001, 570). Téměř v polovině jeho padesátimetrové délky jej mohutná zeď rozděljuje na dvě části, které se od sebe též značně liší výškově.

V podélné ose východ – západ, na ploše  $29 \times 9$  až 18 m, byla ke každé skalní stěně přistavěna jedna budova a pouze volná jižní strana

byla přehrazena téměř 300 cm silnou zdí, která tak oddělila dolní část hradu. Práh brány do horní části byl o 400 cm níže oproti vstupu do paláce stojícího na opačné straně, nádvoří bylo tudíž dosti šikmé. Dvě stavby byly zasazeny, stejně jako hrad sám, mezi tři skalní bloky a pouze jednu jejich stranu tvořilo kamenné zdivo (obr. 2; stav. obj. č. 1 a 4). Na ostatních stranách bylo kamene užito jen k přezdění otvorů ve skalních průvrvách a k nadezdění skal, třetí stavba (stav. obj. č. 2) se přimykala ke skále na dvou stranách a dvě další byly zděné. Na jižní straně byla skála natolik vysoká a kompaktní, že stačilo pouze využít její korunu a dozdít obvodovou hradbu, která dále navazovala na palác v úrovni druhého patra, čímž zároveň tvořila jeho stěnu. Na východní straně dokonce výška skal přesahovala i střechu paláce, proto zde nebyla nutná ani stavba obvodové hradby. Na severní straně byla skála výrazně nižší s mnoha puklinami, které bylo nutné vyzdít.

Jako stavebního kamene bylo použito místní okaté ortoruly získané při úpravě skal a jejich přizpůsobování potřebám stavebníků a také ruly s drobnější zrnitostí, jejíž výstupy se nacházejí v okolí hradu. Použití těchto dvou druhů kamenů je na pohled zřejmé, protože okaté ortorula tvoří neformenné, těžko opracovatelné tvary, kdežto méně zrnité ruly se štípou v deskách, které byly využity k vyrovnávání zdiva, vždy po položení čtyř až pěti vrstev kamenů okaté ortoruly. Kromě nich se zde objevují i velké křemeny, které vypadávají z rul, a jsou tudíž také místního původu, na ostění bylo užito pískovců a vápenců, jež bylo ale nutné dovážet ze vzdálenosti větší než 10 km.



Obr. 2. Půdorys horní části hradu s vyznačením hlavních objektů v plánu. 1 – palác; 2 – budova s výstupem na hradby; 3 – kuchyně; 4 – purkrabství; 5 – cisterna; 6 – nádvoří; 7 – soutěska. Legenda ke grafice: 1 – skalní masiv; 2 – kamenné zdivo; 3 – rozval kamenného zdiva; 4 – skalní převis; 5 – ohniště; 6 – trámy; 7 – odkalovací nádrž; 8 – hlavní vstup; 9 – zadní východ; 10 – body pětimetrové a metrové čtvercové sítě.

Abb. 2. Grundriss des oberen Teils der Burg mit eingezeichneten Hauptobjekten. 1 – Palas; 2 – Gebäude mit Zugang zur Ringmauer; 3 – Küche; 4 – Burgvogtei; 5 – Zisterne; 6 – Hof; 7 – Schlucht. Legende zur Grafik: 1 – Felsenmassiv; 2 – Steinmauerwerk; 3 – eingefallenes Steinmauerwerk; 4 – überhängender Felsen; 5 – Feuerstelle; 6 – Balken; 7 – Wassergrube; 8 – Haupteingang; 9 – hinterer Ausgang; 10 – Punkte des Fünf-Meter- und Meterrasters.

U zmíněných tří staveb si můžeme dovolit i interpretaci jejich funkcí. Vzhledem k tomu, že u dvou jsou doklady o jejich vybavení kachlovými kamny, a vzhledem k jejich celkové podobě se lze domnívat, že se jednalo o stavby obytné. Větší z nich, zasazenou do nejzazšího východního koutu nádvoří, můžeme ztotožnit s palácem, menší, nacházející se při severní straně, pak s funkcí správní, tedy s purkrabstvím. Není pochyb o tom, že i hrady podobného rozsahu, ba i menší tvrze, měly své purkrabí (Štěpán 1995, 151). Třetí budova, stojící na protější, tedy jižní straně (stav. obj. č. 2), neměla charakter obytný, ale nejspíše komunikačně-obranný, protože chránila výstup na věž či věžici nad hlavní bránou a zároveň zřejmě poskytovala i útočiště strážným. Poslední stavba horního hradu pochází až z pozdějšího období a jednalo se o stavbu pouze srubové konstrukce přistavěnou k dělicí stěně na místě, kde bylo původně dosti velké prostranství. Dendrochronologický rozbor trámů z této stavby prokázal, že byla postavena v roce 1425, vznikla tedy v době, kdy na hradě sídlila prohusitská posádka. Její jižní a větší část sloužila jako kuchyně, severní, menší tvořila přístřešek u brány (obr. 2; stav. obj. č. 3). Dále jsme v prostoru nádvoří odkryli cisternu (obj. č. 5) a na nádvoří (obj. č. 6) zjistili úpravy převážně související s regulací průtoku vody nasměrovaného do kanálu procházejícího jižní zdí a zajišťujícího její odtok z horní části hradu. Funkce a provoz tohoto zařízení byl velmi důležitý, neboť pokud by z ní voda nemohla odtékat, jistě by působila velké problémy. Je důkazem, že se při stavbě této zdí již s touto potřebou počítalo. Další stavební úpravy byly provedeny v soutěsce, kterou bylo možné projít brankou z paláce na příkrý svah nad říčku Fryšávku (obj. č. 7). V rekonstrukci budov můžeme pokračovat ještě

dále. Především díky trámovým lůžkům, ale i dalším reliktním, zachovaným na zdech, skalách a ve vyzdívkách jejich mezer, můžeme uvažovat o vertikálním uspořádání budov a jejich pravděpodobné podobě. Ne u všech staveb jsou tyto informace doloženy ve stejné kvalitě, ale na základě zjištěných faktů jsme schopni si o nich udělat dosti reálnou představu.

### **Dělicí zeď s branou**

Téměř 300 cm silná dělicí zeď byla zasazena mezi skály vzdálené od sebe na vnitřní straně 10,3 m. V její severní části byla situována brána o šířce 180 cm, která se na vnější straně zužovala na 120 cm. Byla postavena mírně excentricky, protože její jižní strana je o 10 cm kratší než severní (280 a 290 cm). Na hraně vstupu byla opatřena 10 cm zvýšeným kamenným prahem o šíři 60 cm. Po obou stranách vnitřní hrany prahu byly ve zdivu otvory velikosti 20 × 30 cm, hluboké na jižní straně 30 cm a na severní 53 cm. Přímo nad nimi, ve výšce 80 cm nad podlahou, byly po obou stranách ve zdivu další otvory, jejichž funkci můžeme naprosto jistě ztotožnit se zabezpečováním dveří závorou. Velmi dobře se dochoval otvor na jižní straně. Byl hluboký 165 cm a trám, který se do něho zasouval, mohl mít rozměr až 20 × 20 cm. K jeho délce musíme připočítat ještě 40 cm šířky lavice, která byla na této straně vstupu, 60 cm nad podlahou. Celková délka trámu tvořícího závoru mohla dosahovat až 205 cm. Lavice měřila 170 cm a byla ohraničena na vnitřní straně 55 cm zdiva a na vnější 60 cm zúžením vstupu. Ve vzdálenosti 20 cm od vnitřní hrany prahu směrem ven byly po obou jeho stranách ve zdivu 4 cm široké mezery hluboké 23 cm, na jejichž spojnicí byla v prahu řada zásahů v podobě důlků a nepravidelných oválných jamek. Na severní straně se díky blízkosti skály dochovalo zdivo do větší výše, takže se zachoval i náběh klenby s otisky kamenů, které ji tvořily. Výšku brány proto můžeme odhadnout celkem spolehlivě na 220 cm. Na podlahu byly položeny ploché kameny s vyšším obsahem slídy a pod nimi se nacházely neforemné kameny okaté ortoruly tvořící zdivo stěny.

Přístup do horní části hradu si lze představit následně. Před dveřmi byl 60 cm široký prostor. Ve vzdálenosti 40 cm od jeho vnějšího okraje mohla být osazena spouštěcí mříž, která by zapadala do otvorů nad prahem a od níž mohou pocházet nalezené jamky. Za ní se ve vzdálenosti 20 cm nacházely dveře o velikosti asi 170 × 230 cm. Dveře se otevíraly dovnitř a k severu vzhledem k umístění otvorů pro závoru. Při uzavření dveří mohla závora, s přihlédnutím ke své délce, spočívat ve zdi na obou stranách ještě 17,5 cm. Mimo to bylo možné dveře zabezpečit pravděpodobně ještě dalším trámem, který se zasouval do otvorů při podlaze a při otevírání dveří jej bylo nutné odstranit. Proto musela být jeho délka taková, aby ho bylo možné vyjmout, což zřejmě umožňovalo zvýšení otvorů. Strážný měl k dispozici kamennou lavici a chránil ho zaklenutý prostor o rozměru 180 × 240 cm. Východní strana brány byla zřejmě otevřená, teprve později byla podél dělicí zdi vybudována srubová stavba kuchyně, opatřená v místě brány předsíní, kde si strážní rozdělávali i menší oheň.

### **Stavební objekt č. 1**

Díky trámovým lůžkům zachovaným na několika místech a v různých úrovních nad sebou je podoba této stavby nejlépe interpretovatelná. Funkčně jsme ji ztotožnili s palácem. Jak již bylo zmíněno, tři její strany tvořily skály, čtvrtá, obrácená k západu do nádvorí, byla zděná a u země silná 190 cm. Hlavní poznatky o vertikálním uspořádání této budovy dokládají především vyzdívky skalních mezer při obou krajích východní stěny (obr. 3), jelikož mezi skalními bloky, které tvořily jižní a severní stranu a skálou na východní straně byly mezery, které bylo nutné vyzdít. V mezeře



Obr. 3. Východní stěna budovy č. 1 se dvěma vyzdívkami. Pohled od západu.

Abb. 3. Ostwand von Gebäude Nr. 1 mit zwei Ausmauerungen. Blick von Westen.



Obr. 4. Branka ze stav. obj. č. 1 do obj. č. 7. Pohled od jihozápadu.

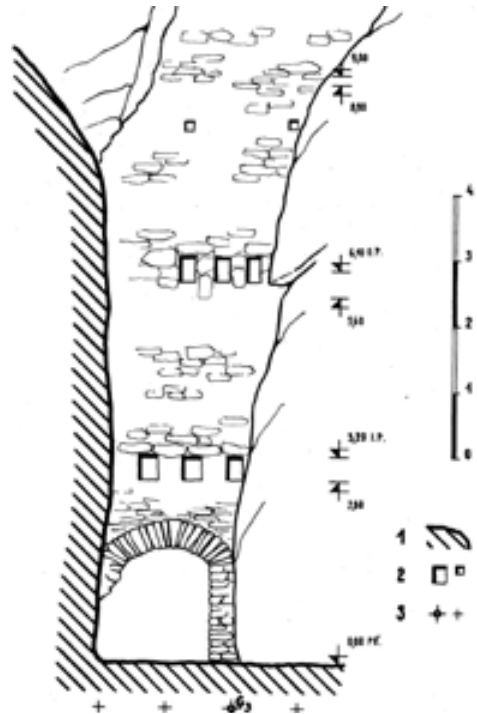
Abb. 4. Tor von Gebäude Nr. 1 in Raum Nr. 7. Blick von Südwesten.

mezi východní a severní skálou se nacházela již zmíněná branka do soutěsky. Ta umožňovala obyvatelům paláce a horní části hradu ho nenápadně opustit, aniž by museli jím celým procházet (obj. č. 7; obr. 4).

Ve vyzdívce nad brankou se zachovala velká trámová lůžka prvního i druhého patra, a dokonce i lůžka stropních trámů druhého patra (obr. 5a, b). V opačném rohu této strany začíná vyzdívka až nad úroveň stropu prvního patra, neboť tak vysoko zde zasahuje skála. V ní se mimo lůžek podlahy a stropu druhého patra zachovala i lůžka, která byla součástí konstrukce krovu. Proti ní dodnes stojí část západní zdi, v níž zejí otvory trámových lůžek podlahy prvního patra (obr. 6). Díky těmto informačním zdrojům můžeme spolehlivě konstatovat, že tato budova měla tři podlaží, jejichž výšky jsou přesně identifikovatelné, a dokonce uvažovat i o konstrukci krovu s pultovou střechou.

Do paláce se vstupovalo z nádvoří dveřmi umístěnými ve středu západní zdi. Podlaha paláce byla 40 cm nad úroveň dvora, nasypaná zemina však dosahovala až 10 cm pod práh.

O podobě vstupu hovoří jedinečný nález dvou profilovaných ostění, které byly nalezeny ještě spojené maltou s částmi zdiva ve vzdálenosti 245 až 280 cm před čelní zdi (obr. 7). Větší z nich má velikost 68 × 38 × 30 cm a ve druhém je polokruhový otvor, zřejmě po závěsové skobě. Šířka vstupu byla 125 cm a na jižní straně se v síle zdiva zachovaly dva opracované kameny. Dalším zajímavým nálezem zde byly úlomky zvonu. Je pravděpodobné, že vstup byl překlenut stejným ostěním, jaké bylo užitó na jeho stranách. Dveře byly patrně na vnitřní straně zdi a otevíraly se dovnitř. V závalu před vstupem jsme našli další opracované stavební články z velmi jemného pískovce, z nichž některé se ale už zcela drobily. Na dvou kusech se dochovalo několik důlků nad sebou a další masivnější byl opatřen otvorem pro nasazení závěsu. Několik dalších plochých pískovcových kamenů mohlo být pozůstatkem po parapetních deskách či překladech.



Obr. 5a, 5b. Vyzdívka severní strany východní stěny budovy č. 1 s brankou a s trámovými lůžky. 5a: pohled od západu. 5b: 1 – skalní masiv; 2 – kapsy pro uložení stropních a střešních trámů; 3 – body pětimetrové a metrové čtvercové sítě. Abb. 5a, 5b. Ausmauerung der Nordseite der Ostwand von Gebäude Nr. 1 mit Tor und Balkenlager. 5a: Blick von Westen. 5b: 1 – Felsenmassiv; 2 – Taschen zur Lagerung der Decken- und Dachbalken; 3 – Punkte des Fünf-Meter- und Meterrasters.

Ačkoliv byl zával na severní straně paláce mocný 250 cm a směrem k jihu dosahoval až 290 cm, již 30 cm pod povrchem jsme v něm našli groš Václava IV. Zával byl složen převážně z neformálních kamenů, ale i celých bloků zdiva, které i po staletích vykazovaly značnou soudržnost.

Podlahu tvořila jílová vrstva, místy vypálená do značné tvrdosti, nanesená na skálu s mnoha nerovnostmi, vzniklými při jejím odsekávání. V prostoru obou vstupů byla položena dlažba z velkých plochých kamenů, které v severozápadním rohu dokonce vystupovaly 20 cm nad její úroveň. Na ní se nacházely zbytky trámů a vypálené mazanice, jež zde spočinula druhotně a která jen místy dosahovala až 20 cm. Nebyla kompaktní, ale velice sypká, zbarvená žárem rudě až fialově. Na podlaže při severní skále, ve vzdálenosti 100 cm od severovýchodního rohu, byla nalezena vrstva kamenů pojených propáleným jílem i vápennou maltou, které spolu vytvořily kompaktní hmotu. Pod ní se zachovaly části trámů a desek, a proto se můžeme domnívat, že sem propadla z prvního patra (obr. 8) podesta kachlových kamen. Její původní velikost mohla být 125 × 150 cm a v jejím tělese byl objeven měděný medailonek s reliéfem hlavy Krista, zřejmě sem uloženy jako votivní dar při stavbě kamen (Belcredi–Ustohal–Doležal 2006, 119). Zbytky stropu, ze kterého se zachovalo křížení trámu a desek, se nacházely na ploše 200 × 80 cm. Největší trám měl velikost 36 × 16 × 60 cm a křížující deska 40 × 20 o mocnosti 2 cm. Pod podestou byl do vzdálenosti 130 cm od skály dochován velmi



Obr. 6. Jižní část západní stěny s trámovými lůžky prvního patra a střílnou. Pohled od severovýchodu.  
Abb. 6. Südteil der Westwand mit Balkenlager des ersten Stockwerks mit Schießcharte. Blick von Nordosten.



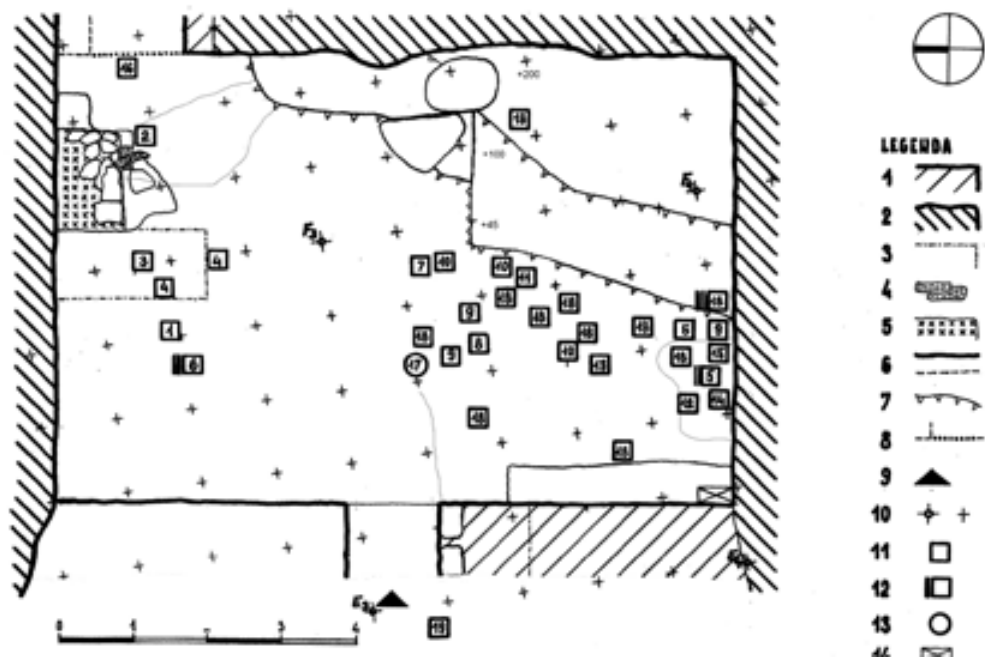
Obr. 7. Část ostění vstupu do budovy č. 1.  
Abb. 7. Teil der Laibung des Eingangs in Gebäude Nr. 1.

by to navíc i logické, protože severní polovina mohla být využívána jako komunikace mezi oběma vstupy, i když pravděpodobně tu příliš velká frekvence pohybu nebyla. Jižní by mohla být nástupním prostorem do pater paláce, kde by bylo možné i uzavřeně skladovat různé potřeby. Příčku by mohla též dokládat jasná kontura spáleniště začínající na jižní straně vstupu ze dvora a jdoucí 180 cm téměř v přímce. Byla v zákrytu se zarovnanou skálou začínající 350 cm od zdi, která pokračovala až k východní skále, na kterou mohla navazovat. Můžeme říci, že síla příčky byla asi 30 cm. Nelze ani vyloučit, že předměty pocházely z poklopu prvního patra nebo od dveří vedoucích na schodiště. Další rozsáhlé spáleniště bylo při jižní skále. Zabíralo plochu 150 × 130 cm a před ním se nacházela od velkého žáru do ruda přetavená skála o velikosti 30 × 80 cm.

hladký výmaz podlahy, ukazující její podobu v době existence hradu. Ostrou konturou se před podestou projevoval okraj spáleniště, který zabíral prostor zhruba 200 × 300 cm. Obsahoval zbytky trámů s mnoha hřebíky, velkým množstvím červeně propálené mazanice, ale též skleněnou kuličku a měděný plíšek. Ve vzdálenosti 230 cm od branky prořála zával ve směru sever – jih stará sonda necelých 100 cm široká a téměř 300 cm dlouhá, která zničila jižní okraj podesty kachlových kamen, ale až na podlahu nedosáhla. Pod ní byla nalezena plochá lžice s tordovanou rukojetí, na okraji sondy šipka s tulejkou a v jílové hmotě podlahy šipka s trnem. Zdaleka se nejedná o jediný železný předmět nalezený ve výmazech. Zlatý prsten, který byl v závalu nad podlahou, sonda minula o 30 cm (Belcredi–Ustohal–Doležal 2006, 118). I když sonda vyhlížela profesionálně a vyhloubení bylo jistě pracné, jejího autora se nám nepodařilo zjistit.

Rozměr přízemí této budovy byl u podlahy 600 × 900 cm. Vpravo od vstupu z nádvoří, téměř v samotném středu přízemí, jsme našli tordovaný kruh, zřejmě klepadlo a držadlo dveří v jednom, a kování závěsu dveří, o metr dál se nacházela petlice a závěsová skoba. Je jisté, že tyto nálezy jsou dokladem existence dveří. Pokud nepocházejí ze vstupních dveří, pak mohou být dokladem rozdělení přízemního prostoru na dvě části nejspíše dřevěnou či dřevohlinitou příčkou. Tomu by odpovídalo i rozmístění ostatních nálezů pocházejících především z jižní poloviny i zatesání skalního vstupu přiléhajícího k východní skále (obr. 8). Bylo

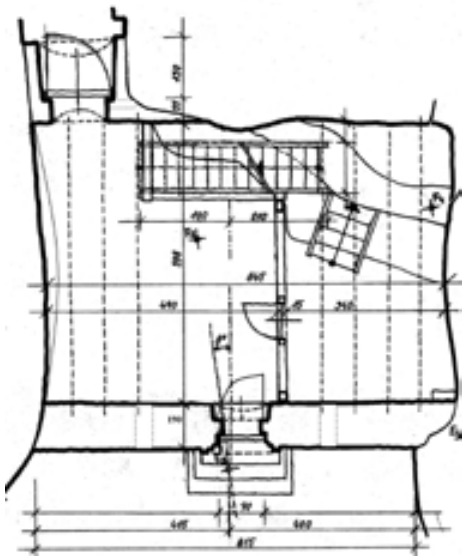




Obr. 8. Půdorys přízemí budovy č. 1 s vyznačením nálezů. 1 – kamenné zdivo; 2 – skalní masiv; 3 – stará sonda; 4 – trámy a desky; 5 – propálená mazanice – podesta kachlových kamen; 6 – vymezení prostoru paláce; 7 – skalní bloky ve spádu terénu; 8 – zaklenutý prostor branky; 9 – vstup; 10 – body pětimetrové a metrové čtvercové sítě; 11 a 13 – vyznačení místa nálezů; 12 – označení počtu kusů nad jeden; 14 – zahloubené místo. Nálezy: 1 – prsten; 2 – medailonek; 3 – lžička; 4 – šipka s trnem; 5 – šipka s tulejí; 6 – plechové pláty; 7 – petlice; 8 – dveřní skoba; 9 – zdobená ostruha; 10 – dveřní závěs; 11 – kruh – klepadlo; 12 – skoba; 13 – přezka; 14 – podkova; 15 – nůž; 16 – závěsová skoba; 17 – přetavené střepy; 18 – hřebíky a klínce; 19 – úlomky zvonu.

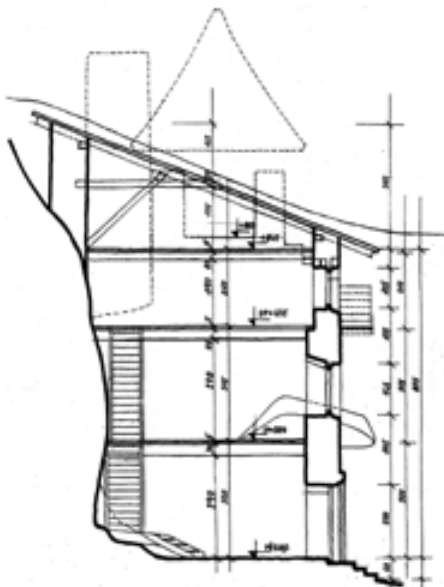
Abb. 8. Grundriss des Erdgeschosses von Gebäude Nr. 1 mit eingezeichneten Funden. 1 – Steinmauerwerk; 2 – Felsenmassiv; 3 – alte Sonde; 4 – Balken und Bretter; 5 – verbrannter Lehmewurf – Podest des Kachelofens; 6 – Abgrenzung des Palasraumes; 7 – Felsblöcke im Geländegefälle; 8 – gewölbter Raum des Tors; 9 – Eingang; 10 – Punkte des Fünf-Meter- und Meterrasters; 11 und 13 – eingezeichnete Fundstellen; 12 – Kennzeichnung der Stückanzahl von mehr als eins; 14 – eingetiefte Stelle. Funde: 1 – Ring; 2 – Medaillon; 3 – Löffel; 4 – Pfeil mit Dorn; 5 – Pfeil mit Tülle; 6 – Blechplatten; 7 – Schließhaken; 8 – Türklammer; 9 – verzierter Sporn; 10 – Türvorhang; 11 – Ring-Klopfer; 12 – Klammer; 13 – Schnalle; 14 – Hufeisen; 15 – Messer; 16 – Einhängeklammer; 17 – eingeschmolzene Scherben; 18 – Nägel und Bolzen; 19 – Bruchstücke einer Glocke.

Otázkou je osvětlení přízemí. Podle zachovaného bloku západní stěny, která na vnitřní straně končí téměř v pravidelné svislé linii ve vzdálenosti 220 cm od vstupu se zdá, že zde mohla být úzká, ale poměrně vysoká okna. Přízemí ale mohlo být i zcela bez oken. Výška přízemí byla 290 cm po spodní okraj trámových lůžek, což představuje 320 cm po strop tvořený masivními, snad až 5 cm silnými fošnami. Tuto výšku bylo nutné překonat schodištěm. Při výšce stupně kolem 17 cm a jeho přibližné délce 28 cm byla délka schodiště necelých 500 cm. Vzhledem k tomu, že po něm nebyly nalezeny žádné pozůstatky, je nutné se domnívat, že bylo dřevěné a vzhledem k situaci v přízemí se nejspíše skládalo ze dvou částí. Logicky by byla první část nasměrována na kameny v jihovýchodním rohu do výše 100 cm, kde by se lomilo a podél skály stoupalo v délce



Obr. 9. Půdorys přízemí budovy č. 1 s vyznačením trámů stropu, vstupů a předpokládaného umístění schodů do prvního patra.

Abb. 9. Grundriss des Erdgeschosses von Gebäude Nr. 1 mit eingezeichneten Balken der Decke, Eingänge und der vermutlichen Lage der Treppen zum 1. Geschoss.



Obr. 10. Řez budovou č. 1.

Abb. 10. Schnitt durch Gebäude Nr. 1.

dalších 400 cm na úroveň prvního patra (obr. 9, 10). Jelikož při obou krajích patra máme jasně doložena trámová lůžka, muselo být schodiště zaústěno v jeho střední části při východní straně. Jak jsem se již zmínil, jihovýchodní roh zabírají skalní bloky, které dosahují postupně výšky až 200 cm. Jsou trojúhelníkovitého tvaru začínajícího 220 cm od rohu na jižní a 400 cm na východní straně.

Trámová lůžka prvního patra se zachovala na třech místech. Ve vyzdínce nad soutěskou byla situována tři lůžka o rozměru 30 × 30 cm a hloubce 60 cm, některá jsou dnes značně poškozená a vylámaná (obr. 5a, b). První je ve vzdálenosti 100 cm od skály, neboť ta je ve svém středu vypouklá, což tento trám musel akceptovat, druhé lůžko je 70 cm od prvního a třetí ve vzdálenosti 60 cm. Vzdálenost posledního lůžka od skály tak je 290 cm a zdivo končí 380 cm od severní strany v místě, kde východní skála vybíhá do místnosti. Další část zdiva, které postupně navazovalo na skálu, je vylámano, ale je možné se domnívat, že zde bylo osazeno ještě jedno lůžko.

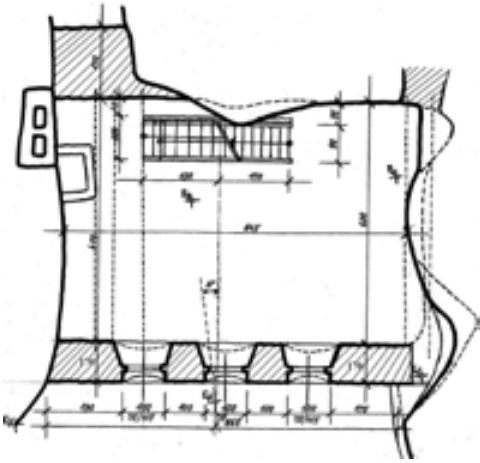
Jeden trám byl uchycen do spáry skály na opačné straně této stěny přímo v jihovýchodním rohu. Že v tomto patře byly s určitostí uloženy i další trámy, nám dokládají čtyři lůžka v zachovalém bloku protějšího západního zdiva (obr. 6). To zůstalo stát v délce 275 cm a výšce 410 cm. Také tato lůžka mají rozměr 30 × 30 cm a hloubku 65 až 80 cm a jsou velice blízko u sebe. Tři z nich se dochovala celá, ze čtvrtého se zachoval jen otisk jedné strany, protože zdivo je v tomto místě odlomeno. První lůžko je umístěno 72 cm od skály, druhé pouhých 28 cm od něho, třetí 30 cm od druhého a čtvrté 46 cm od předcházejícího. Vzdálenost mezi středními trámy patra by tak činila 430 cm. Pokud by však trámy pokračovaly až k předpokládané příčce doložené okrajem spáleníště, pak by se vzdálenost středových trámů zmenšila na 230 cm, což je potřebná velikost pro vyvedení schodů do patra a podchozí

výška člověka. Na žádném místě paláce se nezachovala trámová lůžka proti sobě. Zatímco v téměř zcela ubourané severní polovině západní stěny proti lůžkům nad brankou je můžeme předpokládat se stoprocentní jistotou, proti lůžkům v jižní zdi je jen hladká skála (obr. 3). Doložené trámy však musely být někde ukotveny. Jelikož nebyly uchyceny do skály, musela být na této straně vybudována zděná nebo dřevěná podpěra založená na zde uložených skalních blocích dosahujících výšky již zmíněných 200 cm (obr. 9, 10).

Jak bylo uvedeno, je západní zeď od čtvrtého lůžka na vnitřní straně odlomena téměř svisle skoro až k podlaze. Na vnější straně je zdivo šipovitě vybouráno do poloviny své síly a lom směřuje šikmo ke skále. Jedná se o jedinečný doklad podkopání zdiva při demolici hradu, kdy ale zeď v návaznosti na skálu a vzhledem ke své síle zůstala stát. Zbývající 220 cm ke vstupu je zeď zachována do výše pouhých 40 až 45 cm. V místě, kde stávalo ostění, následuje zlom téměř až na úroveň podlahy a zde se zachovaly jen dvě vrstvy kamenů. Skála na jih od této zdi směrem vzhůru a k západu ustupuje, takže ve výšce 400 cm a na vnější straně musela být zeď výrazně delší než při podlaze a na vnitřní straně. Síla zdi se postupně směrem vzhůru zužuje z původních 190 cm při podlaze na 175 cm ve 300 cm a ve 410 na 170 cm. V jihozápadním rohu je v šířce 50 cm podél vnitřní strany zdi vytesána do skály základová spára o délce 300 cm, aby bylo možné zdivo založit na rovné podloží (obr. 8). Podivné je, že severním směrem od vstupu taková spára vytvořena nebyla a zeď zde byla posazena na šikmou skálu sklánějící se do nádvoří. Zřejmě také proto z ní zůstaly zachovány jen sporé zbytky. Ve vzdálenosti 140 cm od skály jsou to dvě vrstvy kamenů, které v posledních 100 cm se zvedají do výše 40 cm.

První patro paláce bylo bezesporu nejreprezentativnější místností hradu. Zde se přijímaly návštěvy a sloužilo zároveň jako jídelna. Honosnosti místnosti jistě dodávala její výška, stejná jako v přízemí, mající po stropní desky 315 cm a snad i poměrně velká okna, jistě větší než o další patro výše (obr. 10). Jediným vybavením tohoto patra, které bylo možné prokázat, byla kachlová kamna umístěná při severní stěně, asi 100 cm od severovýchodního rohu. Byla sice rozebrána a odvezena ještě před zánikem hradu, avšak jejich podesta se při zániku hradu zřítla na podlahu přízemí, jak již bylo popsáno. V jihozápadním rohu místnosti byl ve skále kolem zdi až na její vnější stranu vysekán prostor, ze kterého byl velmi dobrý výhled do dvora před palácem (obr. 11). Jednalo se tedy o jakousi strážnici, možná i s funkcí střelny. Otesání začínalo 130 cm před zdí uvnitř místnosti, největší hloubka činila 100 cm a výška 175 cm a šikmo k zemi a vně se prostor zmenšoval (obr. 6). V úrovni vnitřního lince zdiva byl široký 95 cm, o 50 cm dále se zužoval na 70 cm a v této šířce pokračoval až 70 cm za zeď. Zde byl otvor přizpůsoben již jen pro ležícího člověka. V úrovni vnějšího lince zdi byla ke skále protažena nízká zídka o šířce 30 a výšce 20 cm (obr. 12). Místnost byla odlámaním skály zvětšena také v jihovýchodním rohu, a tak i vzhledem k odklánějící se skále na jižní straně bylo první patro o něco málo větší než přízemí.

Lze předpokládat, že schodiště do druhého patra vedlo ve stejném místě jako do prvního, mohlo však být o něco strmější, a proto kratší, jeho délka mohla být 360 cm (obr. 10, 11). Podlahu druhého patra na severní straně nesly opět tři trámy, jejichž lůžka se zachovala ve vyzdívice nad brankou (obr. 5a, 5b). Jejich rozměr byl stejný jako o patro níže a zeď v úrovni jejich spodní hrany vytváří 25 cm odskok, o který se místnost zvětšila. V důsledku vyklonění severní skály do místnosti se první lůžko a s ním i ostatní, musela posunout dále od skály. Další dvě lůžka tohoto podlaží jsou zachována ve zdivu na opačné straně této stěny, které vyplňovalo 125 cm širokou mezeru mezi skalami v jihovýchodním rohu. Tato lůžka jsou rozměru pouze 25 × 25 cm a jen 20 cm hluboká. První je jen 5 cm od středové skály a druhé 40 cm do něho a 15 cm od rohu. Protější lůžko k němu



Obr. 11. Úroveň druhého podlaží s vyznačením trámů stropu a předpokládaného umístění schodů do druhého patra.

Abb. 11. Niveau des 2. Stockwerks mit eingezeichneten Deckenbalken und vermutlicher Lage der Treppe zum 2. Geschoss.



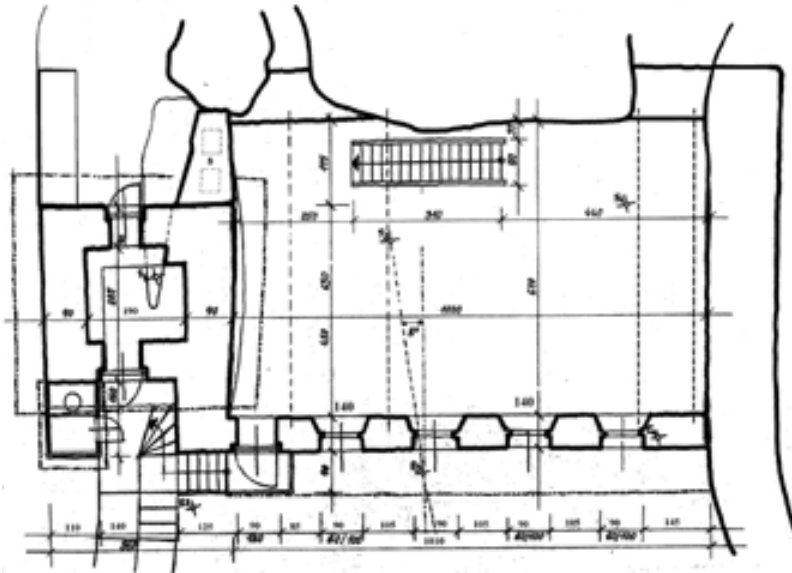
Obr. 12. Prostor střilny vysekaný ve skále za jižním okrajem západní zdi. Pohled od východu.

Abb. 12. Raum der in den Fels gehauenen Schießscharte hinter dem Südrand der Westmauer. Blick von Osten.

ve horní části podlaží. Komplikovanější byl jistě vývod spodního patra, kde kouřovod zřejmě procházel výplní stěny vyššího patra. Toto podlaží sloužilo bezpochyby jako ložnice. O případném dalším dělení tohoto prostoru doklad nemáme. Mohlo ovšem jít o celodřevěné příčky nebo o trámové konstrukce vyplněné hlínou, o čemž máme doklady na jiných hradech.

Jak jsem se již zmínil, zachovalo se v obou vyzdívkách východní strany nad druhým podlažím po dvou trámových lůžkách o velikosti 15 až 20 cm od stropu (obr. 5, 13). Díky jim víme,

bylo vytesané do okraje skály na západní straně. Aby bylo možné tento trám položit, musela být odsekána střední část skály jižní strany tak, že trám probíhal nad ní a na několika místech se jí dotýkal (obr. 11). Nad ním skála ustupuje ještě dále k jihu a záhy končí, takže jižní stěnu druhého patra tvořilo kamenné zdivo, které bylo i zdivem obvodovým (obr. 13). V důsledku toho byla podlaha tohoto podlaží vysunuta o 80 cm k jihu, což však neznamená, že se její plocha nějak výrazně zvětšila, protože zároveň se do místnosti stále více vykláněla severní stěna. Také její délka byla větší nejen o 25 cm odskoku na východní straně, ale jak ukazuje zúžení bloku západního zdiva paláce zachovaného na severní skále, taktéž na této straně. O kolik se zeď zúžila je těžko říci, neboť zmíněný blok v nejvyšším místě kopíruje rozšiřující se skálu a na vrcholu je jeho síla 140 cm. Jelikož ještě ve výšce 410 má 170 cm, je možné předpokládat, že podobně jako na protější straně byl odskok široký 25 až 30 cm a spočívaly na něm trámy podlahy druhého patra. Jeho maximální rozměr tak můžeme odhadnout na  $6,5 \times 9,5$  m (obr. 13). Je pravděpodobné, že i druhé patro bylo opatřeno kachlovými kamny, které stály ve stejném rohu místnosti jako o patro níže, jen poněkud více v rohu. O tom vypovídá podélně vylámaný prostor v přilehlé skále za nimi o velikosti  $230 \times 60$  až  $140$  cm (obr. 13; obj. č. 8). Jeho dno bylo vylomeno šikmo až na úroveň podlahy druhého patra, což však zřejmě nebylo záměrem, neboť jeho spodní část byla opět vyzděna. Zde se zřejmě nacházela tělesa obou komínů, pro každá kamna zvlášť. Vzhledem k jejich váze byla situována na skálu mimo vlastní stavbu. Zaústění kamen druhého patra nebyl problém a kouřovod byl jistě vyveden až



Obr. 13. Úroveň třetího podlaží s vyznačením trámů stropu, předpokládaného umístění schodů a prostoru věže severně od budovy č. 1.

Abb. 13. Niveau des 3. Stockwerks mit eingezeichneten Deckenbalken, der vermutlichen Lage der Treppe und dem Turmraum nördlich von Gebäude Nr. 1.

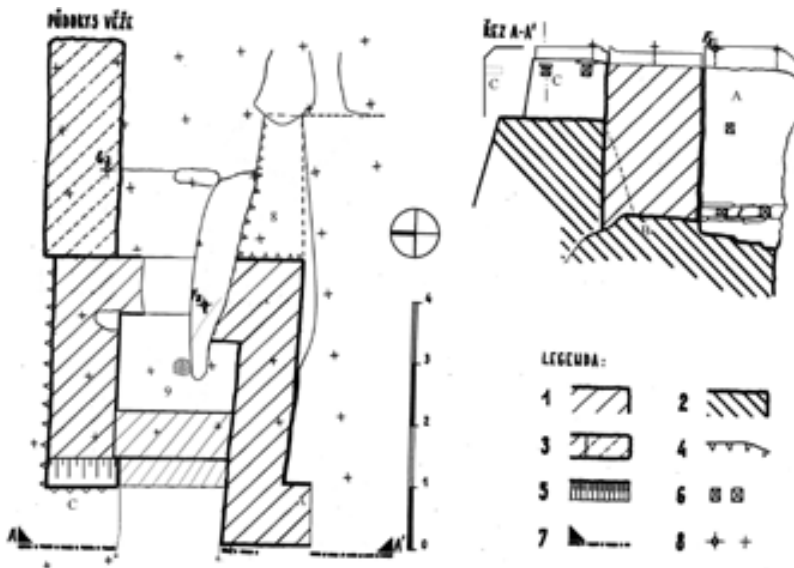
že toto podlaží bylo vysoké pouhých 210 cm po stropní desce, v místech trámů dokonce jen 190 cm (obr. 10). Umístění trámových kapes nad brankou dále od severního okraje bylo způsobeno stále více se vyklánějícím středem severní skály. Mezera mezi lůžky je téměř 150 cm, což v porovnání s nižšími patry jasně dokládá snížení jejich zátěže. S tím korespondují i lůžka ve vyzdívice na opačné straně této stěny, která jsou stejného rozměru. První je téměř v zákrytu se spodním, ale druhé je vysunuto dále k jihu do vzdálenosti 180 cm od prvního a jen 15 cm od rohu. O 180 cm výše nad nimi jsou doložena další dvě lůžka, s největší pravděpodobností pozůstatky konstrukce krovu. Jejich velikost je  $10 \times 15$  cm a mohla nést kolmé nosníky šikmých trámů střechy (obr. 10). K tomu, aby tato střecha splňovala nároky na ni kladené, musela být její východní strana vysoká alespoň 350 cm, což je více, než má současně dochovaný relikv zdiva (obr. 10). Na základě nálezů několika málo prejzů, pocházejících z cisterny, je možné uvažovat o tom, že střecha paláce jimi mohla být kryta. Jedná se ale pouze o nepatrné kousky velmi malého souboru, proto je toto možné vyslovit jen jako hypotézu. U ostatních budov nebyly nalezeny ani tyto kousky.

Je jasné, že podlahu druhého patra ani jeho strop či konstrukci krovu nemohlo nést pět, respektive čtyři zjištěné trámy, ale že jich zde musela být celá řada. Jejich ukotvení ve zdi na západní straně jistě nebyl problém. Ten vznikl v délce 300 až 400 cm ve střední části protější strany. Tam musely být trámy uchyceny jiným způsobem. Nic nenapovídá, že by před skálu byla představena kamenná zeď, do které by byly trámy uloženy. Z toho vyplývá, že jejich podpěru mohla tvořit trámová konstrukce kotvená do podlahy prvního patra, které již samo o sobě spočívalo na 100 cm vysoké podpěře. V úrovni druhého patra vzpěra nesoucí strop už nemusela být tak

masivní. Bezpochyby tyto trámy zmizely v konstrukci a izolaci stěn, avšak množství dřeva mohlo být důvodem, proč byly v paláci zjištěny následky mnohem většího žáru, než u dalších budov, i když jistě na tom měla svůj podíl jeho výška, která způsobila vznik komínového efektu. Skála u podlahy na jižní straně byla tak spálená, že ji bylo možné drobit i rukou, a to se již množství drtě nacházelo na podlaže. Naproti tomu se zde, ve srovnání s budovou č. 4, nacházelo zcela zanedbatelné množství mazanice. Ta zřejmě pocházela z izolace stěn, tj. z vycpávek mezery mezi skalní stěnou a dřevěným obložením uvnitř místnosti. Tento způsob izolace byl na hradě zcela běžný a zjistili jsme ho na několika dalších místech. Pobyt se tím stával jistě příjemnějším, navíc prkna dala stěnám pravidelný tvar a místnosti pocit tepla. Nejnáročnější jistě bylo odizolování vršků skal kolem střech, aby podél nich nezatékalo do konstrukce stěn.

Mimo tří v úvodu zmíněných budov se v horní části hradu nacházela na skále ještě jedna kamenná stavba, nevelká rozsahem, ale značného významu. Jednalo se o stavbu na palác přímo navazující, umístěnou od něho na sever, či spíše nad něj. Její vnitřní prostor byl nepravidelný 190 × 190 cm a stěny měly u podlahy sílu 90 až 110 cm, takže její vnější rozměr, který v tomto místě zabíral celou šířku skalního výstupu, byl 390 × 380 cm. Do středu tohoto prostoru směřoval od východu skalní výběžek o výšce 30 cm nad podlahou, u něhož se téměř ve středu plochy nacházel na podlaže vypálený kruh, pravděpodobně od otopného koše. Podobné zjištění jsme učinili i v budově č. 2. Při jeho postavení stále na stejném místě se pochopitelně podlaha pod ním vypalovala (Durdík 1999, 29–30). Na vrcholku skály byl nalezen i úlomek kachle. Zachovaná výška zdíva dosahuje v nejvyšším bodě jen 40 cm. Jižní stěna tvořila zároveň vyzdívkou půdního prostoru paláce ze severní strany a severovýchodní nároží končilo u již zmíněného prostoru pro komínová tělesa (obr. 13, 14; obj. č. 8). Naopak severní zeď byla zakončena až téměř souběžně s vnějším lícem branky do soutěsky. Na povrchu skály není patrná, výrazně vyčnívá při bočním pohledu od severu. Na povrchu skály je řada zásahů po úpravách, které končí nad soutěskou, souběžně s lícem branky. Podle těchto úprav se zde mohly nacházet i další zdi či dokonce stavba, kterou dnes již nemůžeme doložit. Stavbu na skále, doloženou základem na čtvercovém půdorysu, je možné považovat za jakousi věž, která měla za úkol kontrolovat prostor především na sever a východ od hradu, ale vidět bylo i na část terénu na západě. Její bližší podobu si můžeme pouze představit, je však možné se domnívat, že se jednalo o jednopodlažní budovu. Výhled k jihu zakrývala částečně střecha paláce, dále se tímto směrem terén zvedá a nad krajinu vystupuje řada solitérních skal.

Zajímavá situace se zachovala v prostoru před věží na západní straně, kde skála klesá o několik metrů. Na ní zůstala stát již zmíněná část severozápadního nároží zdíva paláce, zachovaná od úrovně trámových lůžek podlahy druhého patra po jeho strop. Ze západní strany se z ní zachoval blok o délce 160 cm, který přechází ve stěnu severní o síle 110 cm. Jeho dochovaná výška je 210 cm a výšku paláce tak máme doloženou do 800 cm z předpokládaných 850 cm. V tomto bloku jsou v úrovni podlahy druhého patra zachována dvě trámová lůžka, první o velikosti 20 × 20, druhé 20 × 12 cm. Třetí lůžko je o 130 cm výše, nepatrně jižněji od západnějšího z nich (obr. 14, řez A–A', část A), mělo velikost 13 × 13 cm. Zachovaná výška zdi nad lůžky je tedy 190 cm, což byla původně zjištěná výška druhého patra po konstrukci jejího stropu. Směrem k východu se zeď zvyšuje, takže o 110 cm dále má výšku 250 cm a v nejvyšším bodě dosahuje 320 cm proti úrovni skály. Tato stěna jde v délce 400 cm až po okraj komínového tělesa. Pod ní se do prostoru paláce vyklenuje skála o šířce 50 cm, která se směrem k brance postupně zužuje až splývá v místě komínového tělesa s jejím okrajem (obr. 14).



Obr. 14. Půdorys věže severně od budovy č. 1 a příčný řez. Označení zdi: A – nároží budovy č. 1; B – obvodová hradba; C – zdivo prevetu. 1 – Kamenné zdivo; 2 – skalní masiv; 3 – dotažené zdivo; 4 – vyznačení hran prostoru dymníků; 5 – šikmina; 6 – kapsy trámů; 7 – příčný řez; 8 – body pětimetrové a metrové čtvercové sítě. Obj. č. 8 – prostor dymníků. Obj. č. 9 – vnitřní prostor věže s vyznačením místa vypáleného žárem.

Abb. 14. Grundriss des Turms nördlich von Gebäude Nr. 1, und Querschnitt. Kennzeichnung der Mauer. A – Ecke von Gebäude Nr. 1; B – Ringmauer; C – Mauerwerk des Aborterkers. 1 – Steinmauerwerk; 2 – Felsenmassiv; 3 – komplettiertes Mauerwerk; 4 – Kennzeichnung der Kanten des Raumes der Rauchabzüge; 5 – Schräge; 6 – Balkentaschen; 7 – Querschnitt; 8 – Punkte des Fünf-Meter- und Meterrasters. Obj. Nr. 8 – Raum der Rauchabzüge. Obj. Nr. 9 – Turminnenraum mit Kennzeichnung der von der Glut verbrannten Stellen.

Na sever od tohoto bloku se zachoval relikt zdi široké 140 cm, která původně pokračovala kolem ní a tvořila obvodovou zeď hradu (obr. 14, řez A–A', část B). Dnes končí 110 cm východně od čelní zdi paláce, zachovaná přibližně do stejné výše, a navazovala minimální spárou na stěnu věže. Skála se v tomto místě postupně zvedá od jihu k severu, celkem o 210 cm, a právě v nejvyšším bodě se nachází třetí zeď, souběžná s oběma předcházejícími (obr. 14, řez A–A', část C, obr. 15). Její západní strana je zalicována 110 cm od čela paláce k východu, 210 cm nad úroveň podlahy jejího druhého patra. Od skály vzhůru se zužuje ze 130 na 110 cm a její výška je 70 cm. Jsou v ní osazeny dva otvory pro trámová lůžka velikosti 20 × 15 cm, situovaná 20 cm od stran a 45 cm od sebe, jen 10 cm pod horní hranou. Od této hrany je zdivo šikmo zkoseno k východu v délce 50 a výšce 40 cm a následně přechází v severní stěnu věže. Trámy zasazené do těchto lůžek vystupovaly už mimo obvod hradu a je velmi pravděpodobné, že se jednalo o prevet, čemuž nasvědčuje i šikmina, nad kterou bylo zařízení umístěno. Jeho velikost mohla být 110 × 110 cm, což dokládá zachovaná šířka zdiva i vzdálenost k čelu paláce, neboť je velmi pravděpodobné, že toto čelo a západní strana prevetu byly v jedné rovině (obr. 13). V souladu s poznatkem T. Durdíka je prevet umístěn na severní straně hradu (Durdík 1999, 33).

Lůžka zachovaná na vnější straně západní stěny paláce odpovídající jejímu druhému patru napovídají, že zde byla osazena pavlač, která mohla propojovat místnosti, avšak mnohem



Obr. 15. Situace tří zdí na skalním masivu severně od budovy č. 1. Pohled od západu.  
Abb. 15. Lage der drei Mauern am Felsenmassiv nördlich von Gebäude Nr. 1. Blick von Westen.



Obr. 16. Pohledová studie podoby budovy č. 1 a věže severně od ní.  
Abb. 16. Ansichtsstudie der Form von Gebäude Nr. 1 und des Turms nördlich davon.

pravděpodobněji se jeví, že z pavlače byl přístup na prevet a do věže. Vzhledem k nestejně výšce jejich úrovní bylo nutné z ní nejdříve vystoupit po několika stupních na obvodovou zeď, která je v tomto místě širší než o několik metrů dále, proto mohly být v její šířce osazeny schody. Po nich bylo možné vystoupit na úroveň prevetu a po zdolání jednoho či dvou dalších stupňů až do věže. Prevet tak mohl být přístupný i po obvodové hradbě a dostupný nejen z paláce, ale i obyvatelům purkrabství (obr. 16). Před námi tak vystupuje velmi zajímavý detail stavební podoby hradu, o kterém jsme na počátku výzkumu neměli ani ponětí, přestože byl již tenkrát viditelný, avšak bez znalosti dalších souvislostí nečitelný.

### Prostor soutěsky (obj. č. 7)

Propojení paláce přímo s vnějším prostorem hradu umožnila celková konfigurace terénu. Skalní trhlina byla odsekáním skal upravena do chodby opatřené na obou koncích brankami. Branka z paláce měla na vnitřní straně šířku shodnou s hlavním vstupem, tedy 120 cm, výšku však jen 180 cm. Klenbu, která se zachovala, tvořily pravidelné ploché kameny (obr. 4). V místě osazení dveří se prostor rozšiřoval na 140 cm a zvyšoval se na 200 cm. Směrem vně se v délce 130 cm zdivo rozevíralo, takže na opačném konci byla šířka vstupu 180 cm. Dveře se otvíraly tentokrát směrem ven, opět k severu, což můžeme určit z toho, že severní strana brány v místě dveří byla zcela vytrhána z důvodu likvidace závěsu pantů. V jižním zúžení vstupu se zachoval 20 × 20 cm velký otvor pro zastrčení závory (obr. 9). Byl umístěn 110 cm nad podlahou s hloubkou 70 cm. Dveře se při otvírání do závory tedy neopíraly, ale ta pouze bránila jejich otevření tahem. Při šířce dveří 130 cm a hloubce otvoru 70 cm také nemohla procházet přes celou šířku dveří až na opačnou stranu zdiva jako v prvním případě, ale dveře byly zabezpečovány pouhým povytažením závory a jejím protažením kovovým okem, či spíše dvěma. Na opačné straně otvor pro zasunutí delší závory nemohl být, protože zeď, která je dnes v tomto místě zcela vybouraná, měla po skálu sílu jen 50 cm a do skály žádný otvor tesán nebyl. K uzavření a zabezpečení dveří proto muselo postačovat vytažení závory asi v polovině její délky, tedy 35 cm. Dveře mohly být otvírány směrem do soutěsky, protože byla celá pojata do systému opevnění a zabezpečena také na opačné straně.



Skalní soutěska je 13,2 m dlouhá a 140 až 200 cm široká a ve středověku její podlaha padala poměrně prudce k východu, takže oproti vstupu do paláce bylo její ústí na východní straně o 150 cm níže. Ve vzdálenosti 11,5 m od první branky byla do soutěsky v tomto místě o šířce 160 až 180 cm vložena další branka jen 105 cm široká a 120 cm hluboká. Byla založená na čtyřech velkých kamenech, dozděná menšími kameny a maltou a její podlaha, kdysi maltou upravená do roviny, byla časem silně poničená. Podél skály na jižní straně byla vystavěna jen 20 cm široká zeď tvořená jednou řadou kamenů zachovaných v pěti vrstvách do výše 60 cm, severní stranu tvořilo, vzhledem k členitosti skály, několik kamenů o šířce zdíva až 60 cm, zachovaného do výše 72 cm v sedmi vrstvách. Mohutná vrstva do ruda vypálené mazanice o mocnosti 60 cm nalezená mezi oběma stěnami svědčí o tom, že branka nebyla zaklenuta, ale měla rovný, mazanicí pokrytý trámový strop (Belcredi 2006, 83–86, obr. 4–6).

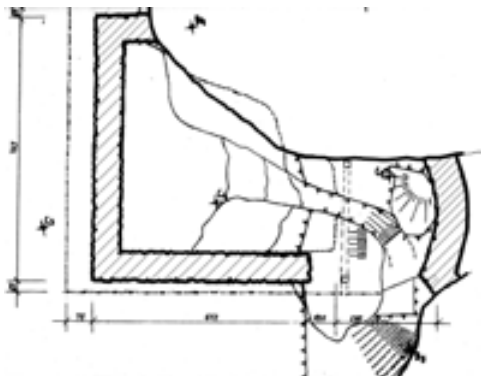
Vrstva mocně vypálené mazanice, pod kterou se objevují zuhelnatělé, a dokonce i nezuhelnatělé části trámů, postupně končí ve vzdálenosti 500 cm od branky do paláce a dále se směrem k vnější brance objevuje místy žlutě zbarvený jíl o šířce až 110 cm, což je v tomto místě šířka soutěsky ve výši 300 cm. Nad místy s nevypáleným jílem se objevuje nevelká vrstva spáleníště. Je možné, že se zde mazanice nevypálila a zůstala v původním zabarvení. Zajímavé jsou velké kamenné plotny značných rozměrů, kterých zde leželo několik. Jelikož se nacházely nad nálezovým horizontem, je pravděpodobné, že se uvolnily ze skal až v pozdějším období. Vzhledem k velikosti některých z nich nebylo možné plochu v rozsahu asi jedné čtvrtiny prozkoumat. Nálezový horizont obsahoval uhlíky, též velké množství kostí, keramického materiálu, úlomky dlaždiček v nefunkčních polohách, dokonce i prejzy a množství hřebů. Tyto nálezy ukazují, že celá soutěska mohla být zastřešena.

Jen 35 cm před maltou zpevněným prahem byla skála svisle odtesána do výše 130 cm. Tento výškový rozdíl bylo nutné překonat za použití žebříku alespoň o několika stupních. Za tímto účelem byla na úpatí nevelká, kameny vyložená plocha, od které začínal prudký spád svahu k říčce Fryšávce. Také do tohoto prostoru spadla řada kamenů a mazanicových hrud, z nichž celá řada na sobě nese otisky prken. I když pravděpodobnost ataku z této strany byla minimální, byla ochraň přístupu z ní věnována značná pozornost.

## Stavební objekt č. 2

Necelých 400 cm od paláce je na jižní straně skála odtesána téměř v pravém úhlu (obr. 2). Do tohoto prostoru byla zasazena druhá zděná stavba. Její východní strana vyčnívala 105 cm před skálu do nádvoří, čelní, severní stěna měla délku 730 cm, západní 610 cm a obě byly široké 75 až 80 cm. Uvnitř měla severní zeď délku 610 cm, východní strana 300 cm, z toho však pouze 25 cm tvořilo zdívo a zbytek skála. Ta tvořila též jižní stranu o délce 373 cm a 60 cm ze strany západní, k ní byla přizděna zeď o délce 542 cm. Po celém vnitřním obvodu byla skála odtesáním šikmo podsekuta (obr. 17).

Špalety vstupu do objektu byly zcela poničeny, a proto jeho původní šířku nebylo možné určit (obr. 18). Podél této budovy terén nádvoří dosti prudce klesal, takže jeho podlaha byla při severovýchodním nároží v úrovni terénu, okraje vstupu 50 až 100 cm pod ním a při severozápadním nároží ještě o dalších 30 cm níže. Výškový rozdíl u vstupu překonávaly tři velké kameny položené do svahu nad sebe, které byly podmaltované a podložené cihlami (obr. 20). První začínal v úrovni západního okraje vstupu, tedy 100 cm pod prahem a poslední končil 20 cm pod středem. Pod nimi jsme našli skořápky vejce, je však otázkou, zda-li sem byly uloženy záměrně.



Obr. 17. Půdorys budovy č. 2 s vyznačením vstupu na plato jižně od ní.

Abb. 17. Grundriss von Gebäude Nr. 2 mit eingezeichneten Zugängen zum Plateau südlich davon.



Obr. 18. Zachované zdivo budovy č. 2 s výstupovým koridorem v jižní stěně. Pohled od severu.

Abb. 18. Erhaltenes Mauerwerk von Gebäude Nr. 2 mit Zugangskorridor in der Südwand. Blick von Norden.

Od předpokládaného okraje vstupu je 120 cm vzdálen kraj okna, jehož šířka činila 80 cm a které se nacházelo ve výšce 118 cm vně a 88 cm nad podlahou místnosti. Na nádvoří před ním byla nalezena vypadlá špaleta okna o osmi cihlách, zachovaná poměrně kompaktně do výše 80 cm. Pokud se zachovala v původní délce, pak zmíněné okno bylo čtvercové o stranách 80 cm. Na opačné straně uvnitř stavby jsme na podlaze pod ním našli mramorovou parapetní desku rozlomenou na dvě části, kterou bylo možné spojit a vrátit na původní místo do okna. Deska je kvalitně opracovaná a dokládá, že na hradě byl k výrobě stavebních článků použit také mramor a že hrad mohl mít velmi pěkné stavební články, které byly s největší pravděpodobností odvezeny. Vzdálenost od okna k jihovýchodnímu nároží, které je nejvýše dochovaným místem stavby (240 cm), činí 200 cm. Západní stěna je zachovaná do výšky 230 cm, avšak tím, že výškový rozdíl v ploše dvora mezi oběma stěnami činí 130 cm, vyhlíží západní mnohem nižší. Zřejmě díky příznivým přírodním podmínkám se na významné části čelní stěny zachovala omítka, na povrchu hlazená, čímž jsme zjistili, že budovy na hradě byly alespoň na vnější straně omítnuty. To se potvrdilo i u mohutné dělicí zdi na straně horního hradu i na malém kousku zdi purkrabství.

Na vnější straně západní zdi je ve výšce 130 cm nad zemí otvor o velikosti 28 × 21 cm, který na vnitřní straně byl v úrovni podlahy. Funkce tohoto otvoru se nám zdála problematická až do okamžiku, kdy jsme zjistili, že do objektu musela po skále na jižní straně zatékat voda a že podlaha byla k tomuto otvoru vyspádována, a jím tudíž voda odtékala. Ve výšce 47 cm nad otvorem se ve zdivu na vnitřní straně nacházela nika o velikosti 26 × 25 × 15 cm, zřejmě za účelem umístění kahanu.

Zásyp vyplňoval jen menší část podlahy stavby, a to do vzdálenosti 100 cm od severní zdi, neboť její převážnou část tvořila skála. Ve vzdálenosti 200 cm od východní

stěny a 170 cm od západní byla skála odsekána a začínal zde nástup ke koridoru vedoucímu na skalní plato nad budovu. Za tímto účelem byla v jižní stěně skály vylámána téměř svislá chodba, kterou bylo možné po žebříku na toto plato vystoupit (obr. 18), nástup do ní se lomil ve vzdálenosti 320 cm od vstupu v šířce 190 cm a v úrovni ukončení západní zdi začínal prudce stoupat vzhůru. V tomto místě byla její šířka 110 cm a v nejužším pouhých 60 cm. V nejprudším stoupání měl otvor délku 210 cm a šířku 105 cm, ve které vyústil na skalní plato, kde se opět lomil a ve velmi mírném spádu byl zakončen (obr. 17, 19). Celková délka takto vytvořené chodby byla 500 cm a její ústí na horní podestě bylo od čelní stěny budovy vzdáleno 800 cm. Nejen povrch skalní terasy o velikosti 420 × 360 cm nacházející se nad stavbou nese četné stopy opracování, ale i skály okolo ní. Její povrch se sklání nejdříve mírně, později stále strměji k severozápadu. Na východní straně byla skála opracována téměř svisle, na jižní straně byla mezi dvěma skalními bloky, které tvořily obvod hradu, 400 cm široká mezera. Ta byla vyzděna v délce 320 cm do vně vypouklého oblouku, který se ve vzdálenosti 90 cm před skálou na západní straně lomil a zdivo bylo na ni ukončeno kolmo. U skály na východní straně zůstalo zdivo zachováno do výše 600 cm, na západní do výše 500 cm, rozdíl vzhledem ke sklonu terasy ale vyhlíží mnohem větší (obr. 19). V místě kolmého ukončení zdi



Obr. 19. Prostor nad budovou č. 2 s vyzdáním mezery mezi skalami a věží (věžičí) na skále.

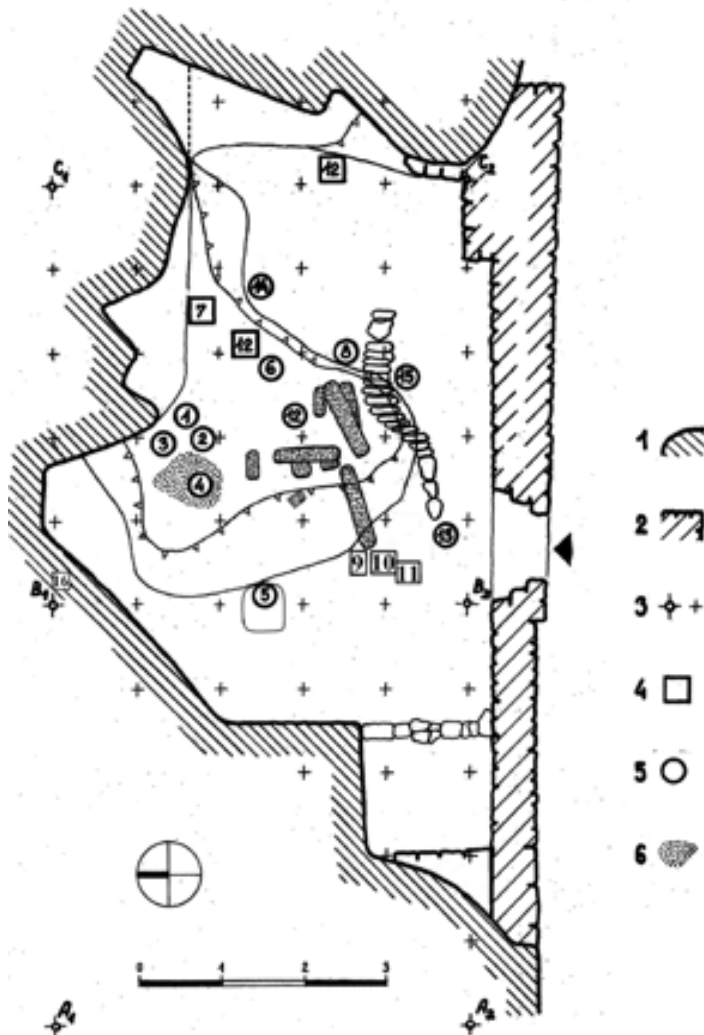
Abb. 19. Raum oberhalb von Gebäude Nr. 2 mit ausgemauerten Zwischenräumen zwischen Felsen und Turm (Türmchen) auf dem Felsen.



Obr. 20. Řez budovou č. 2.

Abb. 20. Querschnitt durch Gebäude Nr. 2.

na západní straně je skála 350 cm nad skalní podestou, která je do vzdálenosti 100 cm před ní srovnána. Zarovnění končí šikmo od zdi souběžně se skálou, a to proto, že právě z tohoto místa vedl výstup po žebříku či schodišti na hřeben skály a dále na věž či věžiči, která se vypínala o několik metrů západněji nad hlavním vstupem do hradu (obr. 19). (V době psaní článku nebyl výzkum tohoto prostoru ještě ukončen.) Jednalo se zřejmě o jedinou přístupovou cestu na toto místo. Tato věž (či věžice) tvořila s věží nad palácem dva výhledové a obranné body, které byly záměrně a funkčně umístěny na dvou významných místech napříč hradem, k čemuž bylo vynikajícím způsobem využito tvaru a polohy skal. Na rozdíl od věže u paláce toto místo kontrolovalo především přístupový prostor od západu a přilehlý svah k jihu. (Je nutné zmínit, že tyto věže nepokrývaly dostatečným způsobem jižní a severní svah kopce Štarkova, a proto byly na obou stranách nad nimi vztyčeny dvě další předsunuté věže, které hleděly hluboko do údolí a kontrolovaly mnohem lépe, než by bylo možné činit z hradu, pohyb kolem říčky Fryšávky a přístup ke hradu.) Tam, kde



Obr. 21. Půdorys přízemí budovy č. 4. se situačním vyznačením nálezů. 1 – skalní masiv; 2 – kamenné zdivo; 3 – body pětímetrové a metrové čtvercové sítě; 4 a 5 – vyznačení místa nálezů; 6 – maltová plocha. Nálezy: 1 – dno hrnce; 2 – obzvláště velká hrouda mazanice; 3 – střepy; 4 – malta; 5 – ploché kameny v pěti vrstvách na maltu uložené na skálu; 6 – přepálené dno nádoby; 7 – půlobloukové kování; 8 – trám směřující šikmo k zemi pod trám sousední; 9 – závěs dveří; 10 – okov; 11 – klíč; 12 – šipka s tulejí; 13 – kahánek; 14 – nejvzdálenější místo dopadu kamnových kachlů; 15 – zborcená klenba; 16 – úlomek skla z číše.

Abb. 21. Querschnitt des Erdgeschosses von Gebäude Nr. 4. Mit Lage der eingezeichneten Funde. 1 – Felsenmassiv; 2 – Steinmauerwerk; 3 – Punkte des Fünf-Meter- und Meterrasters; 4 und 5 – eingezeichnete Fundstellen; 6 – Mörtelfläche. Funde: 1 – Topfboden; 2 – besonders großer Klumpen Lehmewurf; 3 – Scherben; 4 – Mörtel; 5 – flache Steine in fünf Schichten auf dem Felsen auf Mörtel gelagert; 7 – halbbogenförmiger Beschlag; 8 – schräg zur Erde unter den Nachbarbalken ausgerichteter Balken; 9 – Türhaken; 10 – Zuber; 11 – Schlüssel; 12 – Pfeil mit Tülle; 13 – Lämpchen; 14 – entfernteste Stelle, wohin die Ofenkacheln gefallen sind; 15 – eingestürztes Gewölbe; 16 – Glasbruchstück von einem Becher.

obvodové zdivo směřuje kolmo na skálu, je v něm nad podestou umístěno trámové lůžko o velikosti 30 × 30 cm. Je v nivelitě s nejvyšším bodem skalního plata, a tudíž budí zdání, že na něm mohla spočívat dřevěná podlaha, která by celý povrch terasy srovnala. Od lomu zdi začíná terén podesty prudce v oblouku klesat k severozápadu. Podél tohoto klesání je na jižní straně ve skále vysekán převis v podobě rozpůlené chodby o výšce 160 cm a hloubce 80 cm, která jde až na hranu svahu mezi stav. obj. č. 2 a 3. Okraj skály mezi těmito objekty je odtesán v přímce a svisle k zemi. Oproti vrcholu terasy se nachází o 200 cm níže.

O tom, že by stav. obj. č. 2 měl více podlaží, doklad nemáme a bohužel se v tomto případě nezachovalo ani žádné trámové lůžko. Vzhledem k tomu je určení její výšky problematické. Můžeme předpokládat, že střecha byla pultová, velmi jednoduchá, bez konstrukce krovu. Zřejmě překrývala celý prostor a musela být dostatečně vysoká, aby nebránila při výstupu na skálu. Zatékání do vnitřního prostoru stavby bylo možné zabránit jen velmi těžko, a zřejmě ani v tom případě, že by střecha byla prodloužena až k obvodové zdi a překrývala tak celé plato, o čemž navíc žádné důkazy nemáme (obr. 20). Výšku čelní stěny můžeme pouze odhadovat přibližně na 400 cm a západní stěna byla zřejmě vyžděna v plné výšce až po střechu.

V budově bylo nalezeno velké množství kostí a užitkové keramiky, které svědčí o jejím intenzivním užívání v průběhu existence hradu, kdy možná v jeho závěru sloužila i k obývání. Byl tu nalezen též úlomek kachle s paprčitým reliéfem a řada kovových předmětů. Struktura zásypu pod podlahou svědčí o tom, že vznikl ze stavebního odpadu během budování hradu. Objevují se v něm dvě spálené vrstvy, které dokládají, že zásyp nemusí být jednotný a mohl vzniknout v delším časovém údobí. Spálené vrstvy mohou dokládat používání ohně v budově, případně i požár, který by však musel nastat ještě v době před dosypáním podlahy do úrovně prahu.

Zhruba 100 cm od východní strany vstupu byl do podlahy vyžiháný kruh o velikosti 50 cm. Nejednalo se o oheň rozdělávaný přímo na podlaze, ale spíše nad ní, což ukazuje na použití otopného koše, u kterého se posádka ohřívala.

Vzhledem k tomu, že místnost byla využitelná k obývání jen asi z jedné třetiny, nelze ji považovat za trvale obytnou. Její prvotní a hlavní funkci pravděpodobně tvořil ve skále šikmo ve směru štěpnosti skal vytesaný koridor vedoucí na skalní plato a dále na opevněný ochoz. Vzhledem k umístění a podobě okna neměla budova ani tak zajišťovat obranu, jako spíše kontrolu výstupu. V závěru existence hradu lze předpokládat, že sloužila i k obývání.

### **Stavební objekt č. 3**

Strubová stavba rozdělená na kuchyni a přilehlý prostor při vstupu do horní části hradu byla postavena až v roce 1425 na volném prostranství před mohutnou zdí oddělující dolní část hradu od horní. Nebyla součástí původní zástavby a byla jí věnována poměrně značná pozornost na semináři v roce 2002 (Belcredi 2002, 32–34). Nálezy z ní byly publikovány v roce 2006 (Endlicherová–Belcredi 2006, 93–112) a podrobně byla vyhodnocena v práci Dvě kuchyně hradu Skály (Belcredi 2010, 346–170).

### **Stavební objekt č. 4**

Na severní straně vstupu do areálu, ve vzdálenosti 900 cm od paláce, jakoby mimo dvůr, zastrčená mezi tři skalní bloky, se nacházela třetí kamenná stavba, obj. 4 (obr. 2). V přízemí byla z kamene vystavěna pouze jižní (čelní) stěna do nádvoří a její jihovýchodní nároží přizdžené ke skále na vnější straně v délce 50 a na vnitřní v délce 90 cm. Zde zdivo přímo splývající navazovalo

na skálu. Vně byla jižní stěna dlouhá 10,3 m, uvnitř 860 cm a také na západní straně byla přizděna ke skále (obr. 21). Vstup byl od západního rohu vzdálen na vnější straně 440 cm, uvnitř 305 cm a od východního 510 cm vně a 375 cm uvnitř. Směrem dovnitř se rozšiřoval z 80 na 130 cm, dveře se tudíž otevíraly dovnitř a byly velmi úzké, jakoby tento vchod byl jen podružný, do méně významného prostoru. Od vstupu na západ byla zeď ubourána až téměř u země, k východu byla zachována do výše 110 cm (obr. 22).

Síla zdiva nám může leccos napovědět o výšce stavby. Čím je stavba vyšší, tím je logicky zdivo u základu obvykle silnější a směrem vzhůru se může zužovat, jak to v našem případě dokumentuje masivní čelní zeď paláce. U stavby č. 2 se setkáváme s 80 cm silnou zdí, jejíž předpokládaná výška je 400 cm a na její zatížení nebyly kladeny žádné velké nároky, neboť nesla pouze pultovou střechu opřenou o obvodové zdivo a skály, tedy zřejmě bez stropu a konstrukce krovu.

Také stav. obj. č. 4 měl v převážné délce zdivo o síle 80 cm, 105 cm od severovýchodního rohu odskokem zesilovalo na 120 cm, kvůli navázání zdiva na skálu. Z jeho síly lze usuzovat, že ani tato budova nepatřila k nijak vysokým stavbám. Můžeme ji považovat nejvýše za jednopatrovou a výšku její čelní zdi je možné odhadovat na 500 cm (obr. 28).

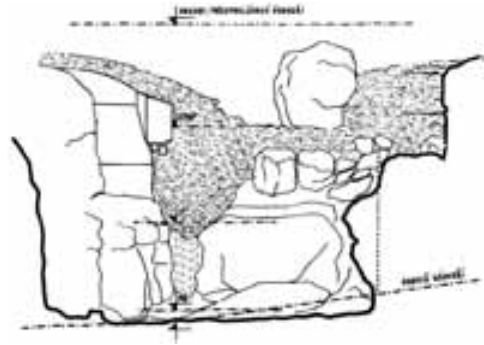
Ve vzdálenosti jednoho metru až 260 cm severovýchodním směrem od vstupu se na podlaze nacházel okraj spaldé klenby, zachovaný v poměrně dobré soudržnosti (obr. 21). Podobně zachované klenby jsme našli na Skalách v prostorách vstupů v několika případech, čímž jsou vstupy velmi dobře doloženy (Belcredi 2006, obr. 12). V tomto případě je ale poloha klenby příliš daleko od vstupu, a proto je možné se domnívat, že se jedná spíše o klenbu okna z přízemí, které mohlo být velmi podobné oknu z budovy č. 2.

Jak jsem již nastínil, obě boční stěny přízemí budovy tvořily skály, které jsou víceméně kolmo přitesané a zvedají se výše než 300 cm. Také severní stěna byla tvořena skálou, avšak zdaleka méně kompaktní. Nedaleko severozápadního rohu v ní byla poměrně značná mezera zužující se téměř až k podlaze, kterou bylo nutné vyzdít (obr. 22, 23). Při bourání hradu zde bylo zdivo do výše 70 cm od země vylámano. Je to opět ukázkou příkladné práce horníků majících za úkol podkopat všechny zdi, a kteří tak činili bez rozmyslu, zda podkopání má vliv na pád zdi či nikoliv. Vytrhání úzkého zakončení totiž v žádném případě nemohlo vyzdívku ohrozit, protože její



Obr. 22. Zachované zdivo a prostor budovy č. 4. Pohled od jihu.

Abb. 22. Erhaltenes Mauerwerk und Raum von Gebäude Nr. 4. Blick von Süden.



Obr. 23. Vyzdívka severní stěny budovy č. 4.

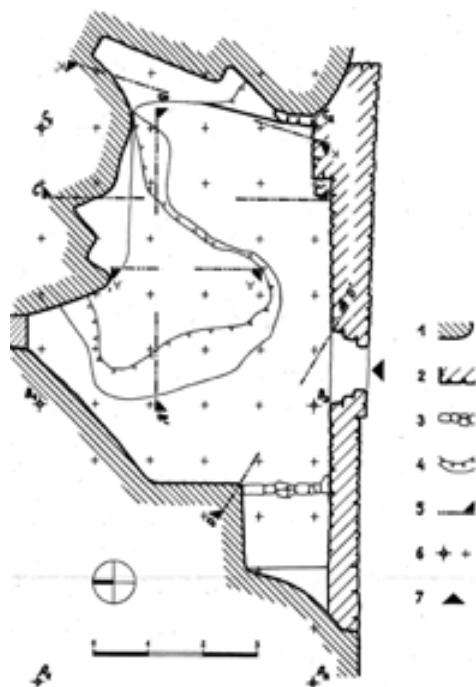
Abb. 23. Ausmauerung der Nordwand von Gebäude Nr. 4.

horní část doslova seděla na rozestupujících se skalách. Směrem k východu je severní stěna rozpučána řadou horizontálních spár, které byly zdivem vyplněny a pokud možno s ní vertikálně zarovnané. Do jedné z těchto spár byly ukotveny trámy podlahy prvního patra (obr. 28). Nad zdivo zde vyčnívá obezděný skalní blok. Za ním až na jeho úroveň vystupuje dochovaná zeď o síle 150 cm (obr. 23), která nad skálou tvořila nejen severní stěnu stavby č. 4, ale zároveň i obvodovou hradbu. Nejvyšší bod skály na severní straně v prostoru místnosti dosahuje výšky 510 cm nad prahem a směrem k paláci se zvedá úměrně k celkovému sklonu nádvoří. Aby obvodová hradba splňovala svoji funkci, musela svojí výškou zcela jistě přesahovat úroveň střechy stavby, protože je třeba na ní počítat s ochozem a zdi případně opatřenou cimbuřím (obr. 28).

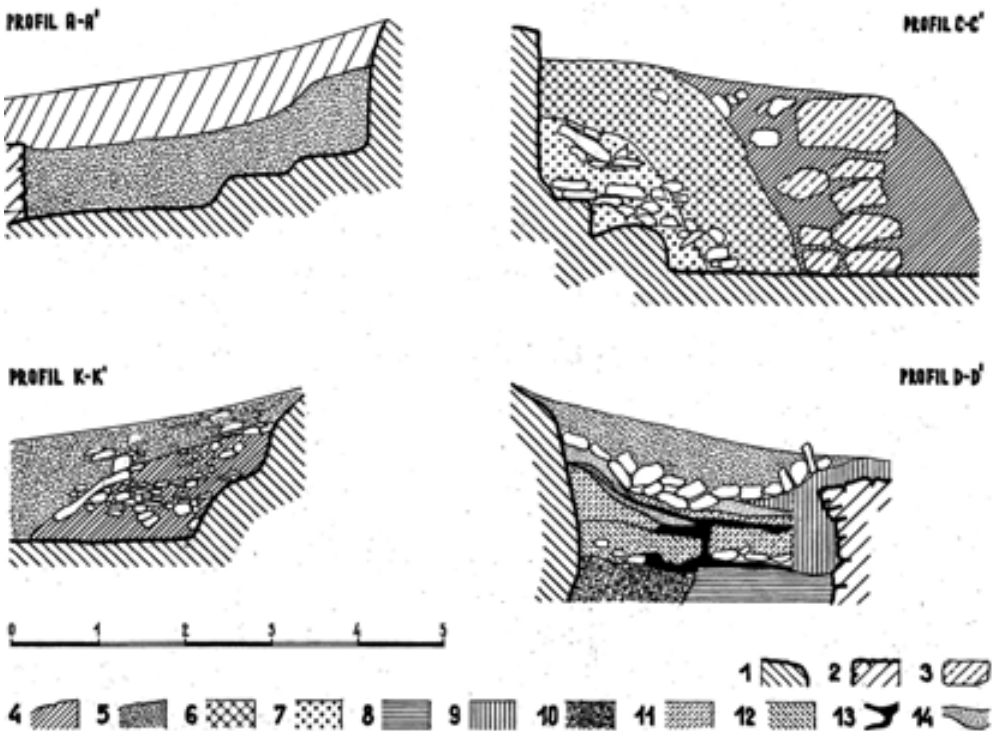
Podlaha přízemí byla velmi členitá s mnoha výstupy skalního podloží. Terasovitě klesala od severu k jihu, maximální výškový rozdíl činil 70 cm. U severní skály tak byla dosti vysoko nad prahem, u jižní stěny naopak pod ním. Na jeho úroveň vystupovala 100 cm od čelní zdi (obr. 24, 25, řez A–A'). K zarovnání výškových rozdílů a k srovnání nerovností bylo použito jílu a šterku a povrch podlahy byl místy zpevněn vápennou maltou. Na takto vytvořené podlaze se nacházela tenká nálezová vrstva, řada nálezů byla také objevena zapadlá do skalních spár zasypaných hlinou. Na těchto vrstvách se pak nacházelo mocné spáleníště a zával, který při západní stěně dosahoval 230, na východní až 400 cm.

O mohutném požáru svědčí zuhelnatělé trámy, přepálená keramika, dočervena vypálené jílové vrstvy a rudě zbarvené ploché kameny. Je velmi zajímavé, že můžeme dobře sledovat zřícení budovy, které zřejmě neproběhlo v jednom okamžiku, naopak se zdá, že se jednalo o poměrně pomalé sesouvání budovy, při němž některé trámy jakoby vyjely do nádvoří za čelní zeď. Několik trámů podlahy prvního patra zůstalo na severní straně zaklíněno na svých místech, naklonily se, prohořením se zlomily a v tomto stavu byly i odkryty.

Stratigrafie závalu byla velmi složitá, ale jasně byly odlišitelné dvě rozdílné vrstvy. Spodní tvořily především pozůstatky stropu přízemí a zařízení prvního patra, ve kterém dominovaly pozůstatky zhroutčených kachlových kamen (kachle, cihly, rozměrné hroudy propálené mazanice) a další nálezy. Podle polohy roztržštěných kachlů lze soudit, že kamna se původně nacházela v severozápadním rohu prvního patra. Jejich pád směřoval k jihovýchodu a kameny, které tvořily



Obr. 24. Půdorysné situování terénních profilů v budově č. 4. 1 – skalní masiv; 2 – kamenné zdivo; 3 – zbytky zdiva; 4 – skála ve spádu terénu; 5 – řezové čáry; 6 – body pětimetrové a metrové čtvercové sítě; 7 – vstup. Abb. 24. Grundrisslage der Geländeprofile in Gebäude Nr. 4. 1 – Felsenmassiv; 2 – Steinmauerwerk; 3 – Mauerreste; 4 – Fels im Geländegefälle; 5 – Schnittlinien; 6 – Punkte des Fünf-Meter- und Meterrasters; 7 – Eingang.



Obr. 25. Skladba vrstev terénních profilů v budově č. 4. 1 – skalní masiv; 2 – kamenné zdivo; 3 – sesuté bloky kamenného zdiva; 4 – zával; 5 – sut'; 6 – rudě propálená mazanice; 7 – vrstva s převahou kamenů; 8 – jíl; 9 – hlína; 10 – štěrk; 11 – černě zbarvená vrstva; 12 – cihlově zbarvená mazanice; 13 – rudě propálená vrstva; 14 – vápenná vrstva. Abb. 25. Zusammensetzung der Geländeprofilsschichten in Gebäude Nr. 4. 1 – Felsenmassiv; 2 – Steinmauerwerk; 3 – eingestürzte Mauersteinblöcke; 4 – Einsturz; 5 – Steinschutt; 6 – rot verbrannter Lehmewurf; 7 – Schicht mit mehrheitlich Steinen; 8 – Ton; 9 – Lehm; 10 – Schotter; 11 – rotgefärbte Schicht; 12 – ziegelfarbiger Lehmewurf; 13 – rot verbrannte Schicht; 14 – Kalkschicht.

jejich podestu, se přitom zapřely o 60 cm schodkovitě vystupující skálu a o kameny, které se nahromadily pod nimi. Tím se vytvořil zával klesající šikmo od severozápadního rohu k jihovýchodu do vzdálenosti 200 cm od skály, nejdříve mírně, pak poměrně velmi příkře, zhruba za polovinu místnosti. Podesta tak zůstala zaklíněna poměrně vysoko nad podlahou, zatímco vrcholové kachle jsme našli na podlaze za polovinou místnosti, ve vzdálenosti více než 300 cm od severozápadního rohu, až za řezem A–A' (obr. 24). Součástí tohoto závalu byly i maltové vápenné vrstvy pocházející zřejmě z podesty kamen a různě prostupující vrstvy spáleniště. Není tudíž vyloučeno, že prostor pod kamny byl vzhledem k jejich váze v přízemí podepřen kameny. Díky tomu se jak na schodkovitém výstupku, tak i na dalších kamenech, zachovaly ploché kameny ve čtyřech vrstvách nad sebou, kolem nichž jsou naskládány kameny jen v jedné vrstvě, které na rozdíl od ostatních nenesou nijak výrazné stopy žáru, tudíž byly před ohněm skryty. Jejich ochranu tvořila vrstva vápenné malty, do které jsou kameny zality. Podesta tedy vykazuje podobnou strukturu jako v paláci, tj. že kameny pod kamny byly pojeny nejen mazanicí, ale i vápennou maltou a její část byla

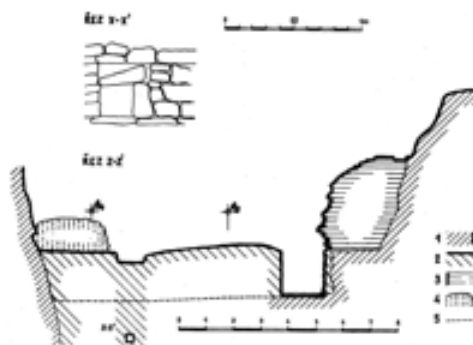


skryta v podlaze.

Nejkomplikovanější profil jsme zjistili například budovou od středu západní zdi směrem ke vstupu (obr. 24, 25, řez D–D'), jehož mocnost dosahovala 160 cm. Zde byly některé vrstvy již promíšeny, například mazanice z výplně stěny navazuje na vrstvu spáleniště, překryté tenkou vrstvou mazanice, na níž spočíval zával a vše leželo na maltové vrstvě, jež tvořila podlahu. Ohromná vrstva doruda propálené mazanice s kamnovými kachli a cihlami se na tomto řezu ještě neprojevuje, což svědčí o tom, že se nacházely až dále v severozápadním rohu. Mimo zmíněných nálezů jsme v závalu odkryli větší množství i luxusní keramiky, kovových předmětů, ale i částí skleněných pohárů, kostěných výrobků (vábnička, obložení kuše), mincí a také sem zalétl úlomek menší dělové koule. Nalezené cihly mohou pocházet nejen z vyzdívků kachlových kamen, ale mohly být použity též jako špalety dveří a oken. Zajímavostí je množství přepálených plochých kamenů z jemné ruly, které by stačilo na pokrytí 80 m<sup>2</sup> plochy a s největší pravděpodobností byly položeny na střeše této budovy, jejíž zatížení tak muselo být značné. Uprostřed sutě byly nalezeny dva kusy profilovaného ostění dveří a další bez profilací (Belcredi 2006, obr. 3a).

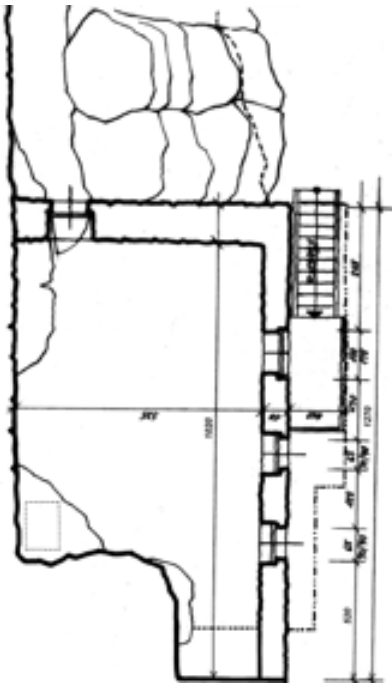
Stratigraficky byla zcela jiná situace v protějším, severovýchodním rohu. Tam se nacházelo velké množství propálené mazanice, která se svojí strukturou i způsobem vypálení značně odlišovala od mazanice, která doprovázela výskyt kachlů v západní části. Vyplňovala ustupující skalní mezeru (obr. 24), ze které se po prohoření dřevěného obložení doslova vysypala do prostoru. Na severní skále dosahovala do výše 160 cm a je více než pravděpodobné, že původně vyplňovala toto zákoutí v síle asi 80 cm, protože v takové vzdálenosti od skály jsme našli příčně uložený trám, jenž byl zřejmě pozůstatkem původního vnitřního obložení místnosti, za které byla mazanice napěchována. Zřejmě ji vyplňovala v celé výšce 270 cm, a proto jí bylo tak obrovské množství. Při východní stěně bylo nálezů podstatně méně než na opačné straně, shodně však bylo pokrytí plochy plochými kameny. Teprve pod nimi byla černá vrstva spáleniště s množstvím drobných nálezů. Několik velkých kamenů ležících na podlaze ji uchránilo před žárem, což dokládá, že se zde nacházely již před zapálením budovy. Zda byly položeny záměrně, nebo byly vylomeny z jižní zdi však nevíme.

Zřícením trámů stropu prvního patra, střešní konstrukce a především severní stěny vznikl druhý zával, směřující tentokrát od severní skály šikmo ke stěně jižní. Obsahoval především propálené zbytky dřev ze zmíněných konstrukcí, vypálené hliněné výmazky snad stropu a izolaci severní a pravděpodobně i západní stěny, jimiž propadly ploché kameny. Na ně se zřítla, či spíše byla shozena část severní stěny a teprve potom dopadly i celé soudržné bloky zdiva stěny jižní, čímž byl zával uzavřen. Podkopaná čelní zeď se zjevně zřítla na obě strany, proto nespadla do dvora



Obr. 26. Řez západní hradební zdi a odpadním kanálem. 1 – skalní masiv; 2 – kamenné zdivo; 3 – zvětralé zdivo; 4 – sesutý kompaktní blok zdiva; 5 – úroveň podlahy kuchyně.

Abb. 26. Schnitt durch die westliche Wehrmauer und den Abwasserkanal. 1 – Felsenmassiv; 2 – Steinmauerwerk; 3 – verwittertes Mauerwerk; 4 – eingestürzter kompakter Mauerblock; 5 – Höheniveau des Küchenfußbodens.



Obr. 27. Úroveň druhého podlaží budovy č. 4 s vyznačením výstupu na skály; umístěním dymníku a předpokládaného schodiště do patra.

Abb. 27. Höhenniveau des zweiten Stockwerks von Gebäude Nr. 4 mit eingezeichneten Zugängen auf den Felsen, Lage des Rauchabzugs und der vermutlichen Treppe.

V úrovni 240 cm nad prahem vystupuje ze severní skály výrazná hrana, na některých místech se zachovalou podezdívkou, na které byly s největší pravděpodobností ukotveny trámy prvního patra (obr. 22, 23, 28). Stoupající skála, tvořící podlahu přízemí, však zapříčinila, že u severní strany byla místnost v přízemí vysoká jen 170, respektive 195 cm, v severovýchodním rohu dokonce jen 165 cm. Předpokládanou výšku této místnosti potvrzuje i očazení skal, které dokládá užití otevřeného ohně v přízemí a které končilo zároveň se stropem v již zmíněné výšce 270 cm. Tam se již skály rozvíraly nebo byly odesány natolik, že prostor dostal poměrně pravidelný tvar o velikosti  $670 \times 525$  cm, tedy  $35 \text{ m}^2$ . K tomu je třeba připočítat výklenek v západní části, který v tomto patře mohl dosahovat až k ohradní zdi, a měl tudíž velikost  $520 \times 150$  cm, jelikož skála, která ho v přízemí ohraničuje, má na západní straně výšku jen 120 cm a na severní se ve výšce 140 cm rozšiřuje. Celková délka vnitřního prostoru u jižní zdi tak mohla dosahovat až 12,7 m. Tento prostor však mohl být využit spíše jako chodba či přístupový prostor do dalších částí hradu, tj. především na čelní hradu.

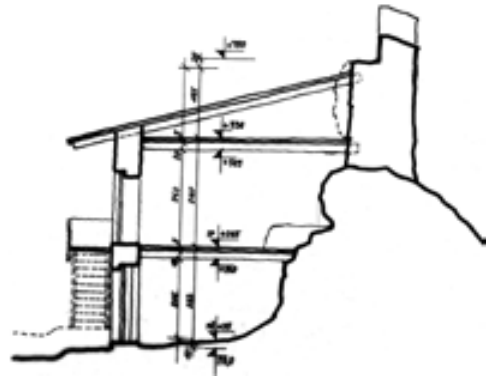
Jak jsem se již zmínil, bylo patro vybaveno kachlovými kamny s velmi hezkými prořezávanými kachli s lomenými gotickými oblouky v horní části. Podobně jako v paláci, také zde se

nijak daleko od původního místa a některé bloky jejího zdiva dopadly i dovnitř budovy, už na mohutné spáleniště a spadlé části severní zdi (obr. 24, 25, řez C–C').

Horní zával v podstatě tvořily kameny a přepálená mazanice, mezi nimiž se objevovaly větší či menší zbytky prohořelých trámů. Z nálezů je jasné, že budova byla až do posledních okamžiků své existence plná života, což je zvláště patrné při srovnání s nálezovou situací v paláci.

Po odklizení všech vrstev se ukázalo, že vnitřní prostor přízemí budovy byl největší u jižní stěny, kde při podlaze dosahoval šířky 760 cm včetně malého prostoru na západní straně, kde vzdálenost mezi zdí a skálou byla 150 cm, o 100 cm dále se prostor zúžil na 140 a po 160 cm na 50 cm (obr. 24). Severní stěna nejvíce vystupovala do prostoru ve střední části, kde je od čelní zdi vzdálena pouhých 330 cm a kde její šířka činí 610 cm. Naopak nejdelší je v místě přezděné průrvy, jejíž zdivo je od čela vzdáleno 540 cm, a v místě ustupující skály v severovýchodním rohu, kde tato vzdálenost činí 430 cm. Po odečtení doložené mazanice o síle 100 cm se také tady dostáváme na délku 330 cm. U severní stěny, ve výšce 170 cm nad prahem, činila šířka již 740 cm, což značí, že prostor se poměrně rychle rozvířal a že místnost v prvním patře byla větší než v přízemí.

nám podařilo zjistit umístění komínu, který byl dislokován do severozápadního rohu místnosti, opět na skálu, 100 cm nad podlahu prvního patra. Teprve tento výklenek vytvářel pravidelný roh místnosti, takže kamna nacházející se o metr níže stála u šikmé stěny podél tohoto rohu (obr. 27). Je možné, že jednu nebo i dvě strany komínu tvořily v jeho dolní části skály a teprve nad nimi byl komín nadezděn do patřičné výšky. Nad úroveň spodní hrany výklenku pro komínové těleso jsou v přilehlé zdi dvě nestejně vysoko umístěná trámová lůžka o straně 25 cm (obr. 22, 23). Jsou zcela mimo úroveň předpokládaného patra, takže je jasné, že sloužila k jinému, nám ale dosud nezjištěnému účelu.



Obr. 28. Řez budovou č. 4.  
Abb. 28. Schnitt durch Gebäude Nr. 4.

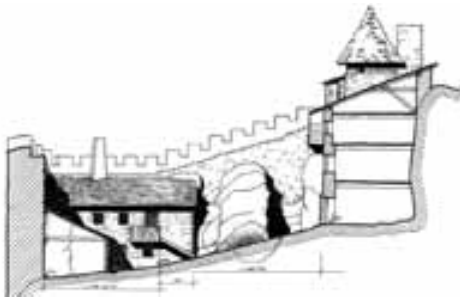
V úrovni prvního patra skála na východní straně ustupuje a ve výši 440 cm byla vytvořena plošina o šířce 200 cm, načež na východ od ní se zvedá do výše 660 cm skalní blok o šířce 240 cm. Na plošinu ústil z prvního patra výstup a podél obvodové zdi a zvedající se skály byl vysekán 110 cm široký průchod (obr. 23, 29), kterým bylo možné vystoupit buď na hradby směrem k prevetu, nebo sestoupit před palácem do dvora k cisterně. Délka takto vytvořeného průchodu činila 440 cm (obr. 27). Je zajímavé, že také největší dochovaná výška obvodového zdiva dosahuje rovněž 660 cm. Vzhledem k naprosté absenci dokladů o podobě zdi a dalších konstrukcí prvního patra je výška čelní zdi jen hypotetická. Existenci dvoupátrové budovy však můžeme s ohledem na zjištěná fakta téměř s určitostí vyloučit.

Jak jsem se již zmínil, dostaly se některé trosky budovy i do prostoru dvora před čelní zeď. Mimo to zde byly nalezeny zbytky trámů ležících v pravidelných vzdálenostech od sebe kolmo ke stavbě a pravidelné linie hřebů, které je doprovázely do vzdálenosti 140 cm od zdi a zbytky velkých plochých desek položených přes ně ve směru východ – západ. Jejich význam objasnil okapový žlab či kanálek, který procházel souběžně s budovou ve vzdálenosti 180 cm před ní, což je dokladem značného přetažení střechy před budovu. Důvodem, proč tomu tak bylo, mohlo být postavení pavlače, ze které vedl vstup do prvního patra. Jeho pozůstatkem totiž mohou být nalezené trámy, hřeby a desky před budovou.

Na základě zjištěných informací vhodných k vyhodnocení můžeme konstatovat, že budova č. 4 měla s největší pravděpodobností jen jedno patro, do kterého se vstupovalo po pavlači ze dvora a z něhož se dalo dále vystoupit na hradby na severní straně, možná i na čelní zeď (obr. 29).

V horní části hradu Skály se tak nacházely tři stavebně dosti odlišné budovy, ale postavené tak, aby co nejlépe vyhovovaly funkčnímu záměru a co nejvíce zapadaly do daného prostoru.

Je zcela nepochybné, že hrad byl stavěn podle předem připraveného plánu, o čemž svědčí několik skutečností. Především je to způsob odesání skal, který musel být proveden podle záměru další výstavby budov, systém otvorů pro odtékání vody, které byly ponechány v dolních částech nejen dělicí zdi v horním hradě a v obvodové zdi dolní části, ale i v budově č. 2, kde se již při stavbě musely předpokládat problémy s vodou. Tyto otvory nemusely být nutně zvlášť vyměřovány, avšak v horní části věže u paláce jsme svědky přesně naplánované stavby. Jedná se o odskok severní



Obr. 29. Pohledová studie zástavby severní části nádvoří v řezu.

Abb. 29. Ansichtsstudie der Bebauung des nördlichen Teils des Hofes als Schnittbild.

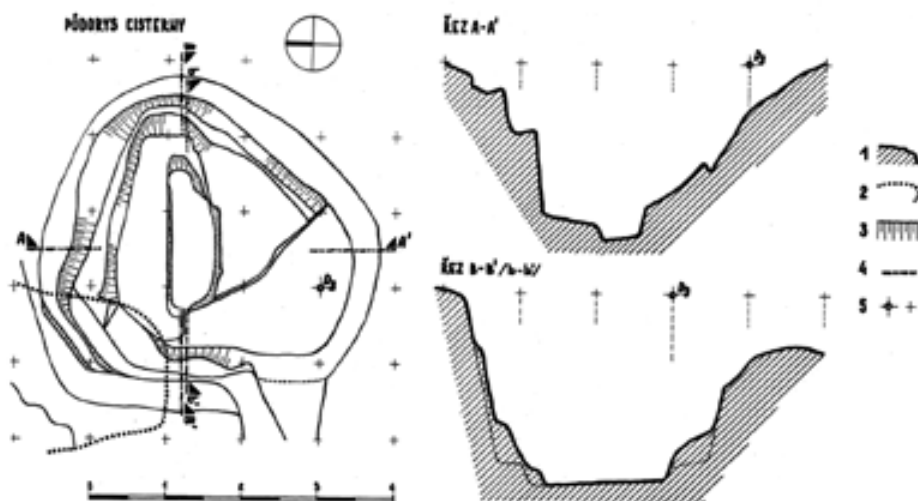
zdi věže od čela paláce, který musel být přesně vyměřen tak, aby dostavěný dřevěný prevet byl v zákrytu s čelem paláce. Lze předpokládat, že i při výzkumu dolní části hradu nalezneme další doklady o plánované výstavbě hradu Skály.

### Cisterna (obj. č. 5)

Pod převisem na severní straně nádvoří jsme našli pod vrstvou černě zbarveného spáleniště s drobnými uhlíky množství kamenů spojených jilem, několik kamenů bylo k sobě provázáno maltou. V jílu se nacházelo větší množství hřebů, minimálně kostí a keramiky. Velký podíl jílu mezi kameny byl i v prostoru před převisem. Od převisu směrem k jihu,

ve vzdálenosti dvou až šesti metrů od stěny paláce, se objevila plocha s množstvím kamenů, zjevně napadaných do jámy. Zával tvořily kameny všech možných rozměrů, a dokonce i celé bloky zdiva. Brzy jsme též odkryli kolmo odsekanou hranu skály na východní straně a jak kamenů ubývalo, objevovala se před námi jáma nepravidelně se uzavírající do kruhu. Záhy jsme mohli konstatovat, že jsme konečně našli hradní cisternu. Její rozměr na povrchu byl  $500 \times 400$  cm. Byla zapuštěna do dosti příkrého svahu, proto její západní okraj byl mnohem níže než východní. Tyto strany též byly odsekané poměrně kolmo. Od severu je do ní vytvořeno několik schodů a od jihu bylo nutné respektovat lom skal, proto se zde stěna svažuje velmi zvolna (obr. 30). Na ní se nacházela černá mazlavá vrstva spáleniště koncentrovaná do jihozápadního rohu. Právě na tomto svahu jsme našli dosud nejhezčí stavební článek, část ostění s pletencem, pocházející snad z okna nebo vstupu do paláce. Nedaleko něho, v jihozápadním rohu, bylo v hloubce 70 cm nalezeno tyčinkovité udidlo a polovina dělové koule. Její druhá půlka ležela v hloubce 150 cm a půlka menší koule se nacházela v hloubce 80 cm. Z tohoto místa pochází též nález sekery. Od hloubky 180 cm na východní (150 cm na západní) straně začalo v závalu ubývat velkých kamenů a objevila se kompaktní černě zbarvená vrstva obsahující množství hřebů a keramiky, dokonce i úlomky prejz. V hloubce 155 cm při severní straně východní poloviny byla nalezena část trámu o délce 60 cm ležící ve směru východ – západ, jehož východní okraj byl ohořelý. Deska o velikosti  $40 \times 28$  cm a další trám dlouhý 58 cm se nacházely ve středu této části v nejnižším místě cisterny. Zde byl nalezen také napínák kuše a úlomky velké dělové koule. Podle zbytků ohořelých dřev můžeme usuzovat na to, že cisterna byla zakryta dřevěnou konstrukcí. Je to též zcela logické. Je však otázkou, zda tato konstrukce spočívala přímo na zemi, například na dřevěném rámu, pak by ovšem byla šikmo v poměrně značném spádu terénu, nebo zda byla od západu a částečně též ze severu a jihu obezděna tak, aby bylo možné překrýt dát do roviny. Že byl nad schůdky na severní straně pod převisem poklop je jisté v obou případech.

Na samotném dnu cisterny byla ve směru východ – západ vyhloubena nádržka velikosti  $210 \times 70$  cm, zřejmě za účelem ulehčení jejího čištění, tedy jakási odkalovací nádrž. Dno se tak nacházelo od severního okraje v hloubce 260 cm, od západního jen 180 cm a od středu severní a jižní strany shodně 235 cm. V ní se objevila řada velmi zajímavých nálezů, mimo kostí a běžných úlomků keramiky například kostěné šídlo, pohár s diamantovým vzorem, úlomky kachlů,



Obr. 30. Cisterna na vodu (obj. č. 5). 1 – skalní masiv; 2 – skalní převis; 3 – prudký spád; 4 – body pětímetrové a metrové čtvercové sítě; 5 – situování řezů cisternou.

Abb. 30. Wasserzisterne (Obj. Nr. 5). 1 – Felsenmassiv; 2 – überhängender Felsen; 3 – steiles Gefälle; 4 – Punkte des Fünf-Meter- und Meterrasters; 5 – Lage der Schnitte durch die Zisterne.

kulka z hákovnice či dva nože. Cisterna byla velmi důmyslně založena na trhlině ve skále, která procházela jejím středem ve směru východ – západ, takže i v době relativního sucha měla alespoň nějaký přítok vody. Tato puklina byla ve dně a na západní straně velmi umně vyplněna vrstvou jílu, a to tak precizně, že i po staletích byla tato omazávka funkční (obr. 30).

### Nádvoří (obj. č. 6)

Výzkum plochy dvora před purkrabstvím prokázal velmi složitou stratigrafickou situaci, protože jeho povrch prošel několika úpravami. V závěrečné fázi ho tvořila vrstva jílu nanesená podél budovy purkrabství do vzdálenosti 170 cm od severovýchodního nároží. Před vstupem do budovy č. 4 byla podlaha srovnána vrstvou jílu do roviny. Jednalo se zřejmě o ušlapanou vrstvu, která sloužila jako komunikace před budovou a druhotně byla při požáru vypálena, a to až do vzdálenosti 150 cm. Od poloviny vzdálenosti mezi vstupem do této budovy a zmíněným rohem se vrstva jílu rozšiřovala směrem do dvora až do vzdálenosti 400 cm od budovy, takže v těchto místech překrývala i okapový kanál svádějící vodu ze střechy purkrabství. Na západní straně končila 200 cm od bodů B2–B3 a její okraj byl vymezen kameny o velikosti 20 × 20 cm položenými přes kanál. Povrch jílové vrstvy na nádvoří byl na mnoha místech při zániku hradu vypálen do červené barvy. Její mocnost byla 3 až 6 cm a překrývala starší úroveň podlahy dvora, na níž spočívala vrstva rozdrvených kostí a keramiky o mocnosti zhruba 10 až 15 cm. Starší vrstvu podlahy tvořila šterkopísková vrstva promísená jílem, opět obsahující zlomky keramiky a uhlíků. Pod ní jsme odkryli vrstvu spáleniště nacházející se na nejstarší úrovni dvora. Toto spáleniště se projevovalo v různé hloubce jak na nádvoří, tak i ve stavebních objektech a může být dokladem požáru, který zachvátil

hrad někdy v průběhu jeho historie, nejspíše již v jeho počátcích. Před budovou purkrabství byla v hloubce 30 cm nalezena vrstva kamenů položená souběžně se stavbou do vzdálenosti 50 cm od ní. Její okraj byl silně omazán maltou s vysokým obsahem vápna. Vedle něho byla na povrch skály opět natažena vrstva hnědého jílu. Tato vrstva jílu prudce kontrastovala s prostorem, kde začínal okraj kanálu, jehož hlavní koryto probíhalo téměř ve vzdálenosti 200 cm podél celé budovy. Můžeme ho nazvat okapovým, neboť předpokládáme, že do něj stékala voda ze střechy této budovy. Proti vstupu do purkrabství byl kanál stočen do pravého úhlu a pokračoval podél srubové kuchyně. Po 500 cm se stácel pod kuchyni a mířil přímo do odtokového kanálu v dělicí zdi, kudy voda odtékala do dolní části hradu. Je jisté, že k této úpravě došlo až po stavbě srubové kuchyně a stočení proudu vody před vstupem do purkrabství činilo obyvatelům zjevně značné problémy. Můžeme tak usuzovat z toho, že v tomto bodě byla vytvořena kruhová prohlubeň obložená od severu a západu, tedy ve směru proudu vody, kameny. Celá prohlubeň byla vymazána vápennou maltou, kterou bylo zpevněno i kamenné obložení. Ani to však zřejmě nestačilo, neboť kanál byl rozšiřován na obě strany a před vtokem do kruhového snížení byly do něho vloženy kameny, zřejmě za účelem zpomalení toku vody, aby na opačné straně z kanálu nevytékala na objekt srubu. Proto byla západní strana kanálu vysekána mnohem strměji než ostatní jeho okraje. Před stavbou kuchyně zřejmě voda volně proudila k čelní zdi a podél ní stékala do odtokového otvoru ve zdi. Jeho zanesení, či dokonce záměrné zadělání je dokladem rezignace asi ze závěru existence hradu, kdy jeho obyvatelům již nezáleželo na tom kudy a jak voda proudí. V době, kdy své odpadky vyhazovali ze dveří do dolní části hradu bylo také asi jedno, že těmito dveřmi odtéká i voda. V kanálu jsme našli keramiku a hřebíky, často přepálené a přitavené ke kamenům či kostem, kterých bylo v kanále velké množství. Vrstvou kostí, na některých místech o mocnosti až 20 cm, byl pokryt celý prostor této části dvora a jeho vrstva směrem k jihu stoupala. Největší vrstva se nacházela mezi budovami 2 a 3, kde na jejím povrchu spočíval téměř celý skelet telete bez hlavy a spodních částí nohou. Můžeme se domnívat, že tento prostor měl původně sloužit k ukládání topiva a nikoliv kostí. Na mnoha místech byly kosti žarem zbarveny doběla.

Kanál podél purkrabství však na dvoře nebyl jediným. Druhý vycházel z jihozápadního koutu cisterny jako její přeпад. Jeho koryto bylo poměrně mělké a v povrchu nádvoří patrně v délce 4 m. Dále se voda z něho v délce 5 m po dvoře rozlévala, takže nevytvářela proud jako v prvním případě, a mohl ji tak bez problému zadržet a odvést kanál vedoucí kolmo na ni, podél kuchyně. Ten měl v této části šířku i hloubku 50 cm a mimo keramiku a hřebů v něm byla nalezena i část podkopy. Horní část dvora nad a kolem cisterny byla vyspádována do ní. Za vydatných dešťů nebo v době tání tak musela být především dolní část dvora značně podmáčena.

Jílový výmaz tvořil poměrně výraznou konturu a zpevnění povrchu dvora dále k jihu bylo provedeno šterkovými navážkami místy zpevněnými vápennou maltou, dosud velmi tvrdé konzistence. Obě vrstvy se na povrchu dvora velmi přesně respektují. V dolní části se místy na jeho povrchu objevovaly mapy mazanice a uhlíků. Na převážně většině plochy jižně od prvního kanálu se pod 5 cm vrstvou štětu objevovala výrazná zuhelnatělá vrstva opět svědčící o dřívějším požáru. Od bodu C3 se terén začíná prudčeji zvedat a v tomto místě jsme na povrchu dvora našli ploché kameny, které pokračují severním směrem a jsou zřejmě pozůstatkem dláždění, kterým bylo nutné zpevnit povrch dvora pod cisternou. Ve vzdálenosti 80 cm západně od zmíněného bodu jsme 10 cm pod úrovní dvora našli groš Václava IV. a nedaleko skleněný pupík z číše. Mocná spálená vrstva se v těchto místech nacházela až 20 cm pod povrchem dvora. Ve vzdálenosti 50 cm od bodu C3 se v této úrovni dokonce nacházely pozůstatky zuhelnatělého trámu či desky. Naproti tomu v nejprudším stoupání

před stav. obj. č. 2 byla zřejmě i ve středověku obnažena skála, takže povrch zde nebylo třeba zpevňovat. Stopy po mazanici se v těchto místech zcela vytrácejí a dále se objevují jen ojediněle. Čím blíže k paláci, tím jsou stopy po spáleníšti méně výrazné, což je zřejmě dáno splavováním této vrstvy. Skála v těchto místech vykazovala řadu podélných trhlin ve směru východ – západ a pro velikou nerovnost povrchu musel být terén vyrovnán navážkami již ve středověku.

Fotografie autor, kresby Ing. arch. Ivan Borek.

Tato práce vznikla za podpory institucionálního záměru Moravského zemského muzea IZ MK 0009486202 „Výzkum vývoje lidské společnosti ve vztahu k Moravě a ideje českého národa ve středoevropském kontextu“.

## Literatura

- BELCREDI, L., 2002: Předběžná zpráva o výsledcích výzkumu hradu Skály u Nového Jimramova, okr. Žďár nad Sázavou. In: Sborník příspěvků semináře „Život na středověkém hradě ve 14. stol.“, 32–45. Předklášteří.
- 2006: Pokračování výzkumu hradu Skály, Pravěk, Supplementum 16, 81–92.
  - 2010: Dvě kuchyně hradu Skály. Zaměřeno na středověk. Zdeňkovi Měřinskému k 60. narozeninám, 346–370. Praha.
  - 2010: Hrad Skály aneb o prstenu paní Elišky. Historie a archeologický výzkum hradu. Brno.
- BELCREDI, L.–ENDLICHEROVÁ, M., 2006: Nálezy z kuchyně hradu Skály, Pravěk, Supplementum 16, 93–112.
- BELCREDI, L.–USTOHAL, V.–DOLEŽAL, P., 2006: Materiálová analýza neželezných předmětů z hradu Skály, Pravěk, Supplementum 16, 113–122.
- DURDÍK, T., 1999: Ilustrovaná encyklopedie českých hradů. Praha.
- HOFFMANN, F., 1988: Bojová družina Erharta Pušky z Kunštátu, VVM XL, 56–64.
- PLAČEK, M., 2001: Ilustrovaná encyklopedie moravských hradů, hrádků a tvrzí. Praha.
- ŠTĚPÁN, V., 1995: Závěť Smyla ze Šternberku, VVM XLVII, 146–155.

## ZUSAMMENFASSUNG

### Die bauliche Form der Kernburg von Burg Skály

Vor Beginn der Grabung erinnerte nur eine enge, ausgemauerte Schlucht mit einem scheinbar völlig sinnlos inmitten zahlreicher Felsblöcke stehenden Tor (Abb. 1) an den Ort, an dem die Burg Skály stand. Grund dafür war die Tatsache, dass die Burg von drei Seiten her gerade von diesen Felsen umgeben war und nur eine, die nach Westen geöffnete Seite, vermauert werden musste. Auf der nordöstlichen Längsachse entstand so eine Burg, die in der Mitte von einer mächtigen Mauer in zwei Teile unterteilt wurde, die sich, auch was die Höhe betrifft, beträchtlich voneinander unterschieden.

Die Burg hatte nicht lange Bestand. Als entscheidendes Datum ihrer Existenz können die achtziger Jahre des 14. Jahrhunderts angesehen werden, als sie von Archleb von Stařechovice, einem Angehörigen einer der Seitenzweige des mächtigen Geschlechtes der Herren von Kunštát errichtet wurde. Im Jahr 1384 erbte Archlebs Sohn Erhard die Burg, der bereits das Prädikat von Skal benutzte und ein führender Mitstreiter des Markgrafen Jobst gegen dessen Bruder Prokop in den

Kriegen um die Markgrafschaft Mähren war. Seit seinem Tod im Jahr 1415 besiedelte Puška von Kunštát mit seinem Räuberfolge bis zum Jahr 1419 die Burg (Hoffmann 1988, 56–64). Während der Hussitenkriege hausten dort offenbar unzählige Anhänger der Bande, und im Jahr 1439 begegnen wir dort dem Hussitenhauptmann Jan von Brezany und einer großen Garnison Taboriten. Nach komplizierten Verhandlungen wurde die Burg im Jahr 1440 freigekauft, jedoch war danach ein Teil der Garnison trotzdem dort geblieben, weswegen sie anschließend erobert wurde. Darüber geben die schriftlichen Quellen bereits keine Auskunft mehr, dafür aber die zahlreichen bei den archäologischen Grabungen gefundenen Belege (Belcredi 2002, 32–45).

Soweit ganz abgeschlossen ist die Grabung im oberen Teil der Burg, die somit ausgewertet werden kann, und zwar dank der vielen in den freigelegten Mauern und der in den Felsen erhaltenen Belege, auch hinsichtlich der baulichen Seite. Der Raum mit den Abmessungen von  $29 \times 9$  bis  $18$  m und einem Höhenunterschied von  $4$  m war von drei Seiten her von Felsen umschlossen, lediglich die Westseite war mit einer mächtigen, fast  $4$  m starken Mauer – der größten auf der Burg – vermauert. Entlang jeder Seite schloss ein Gebäude an den Felsen an (Abb. 2). An der engsten Nordseite war es ein zweigeschossiges Gebäude, das wir mit dem Palas identifizierten. Gerade aus seinem Erdgeschoss führte das eingangs erwähnte Tor in die Schlucht (Abb. 4). Auch diese Schlucht wurde in die Befestigung mit einbezogen, denn auf ihrer gegenüberliegenden Seite befand sich ebenfalls ein Tor und die ganze Schlucht war überdacht (Abb. 2; Obj. 7). Dank erhaltener Balkenlager konnten wir die Höhe der einzelnen Geschosse des Palas genau bestimmen (Abb. 10). In den Ausmauerungen der Felsenzwischenräume blieben auch die Lager der Decke des zweiten Geschosses und sogar die Lager der Dachstuhlkonstruktion erhalten (Abb. 3, 5a, b, 6). Von den interessanten Entdeckungen können wir das eingestürzte Podest eines aus dem ersten Geschoss stammenden Kachelofens erwähnen, das an der Nordwand in der Nähe des Tors gefunden wurde und an dem offenbar zu Andachtszwecken ein Medaillon mit der Darstellung des Hauptes Christi angebracht war (Abb. 8; Belcredi–Ustohal–Doležal 2006, 118). Der Ofen selbst wurde weggebracht, offenbar von Jan von Brezany, der für den Auszug aus der Burg von den Ständen zwanzig Wagen bekam. Im ersten Geschoss war um die Außenwand im Fels ein Raum ausgehauen, von wo aus man einen guten Ausblick in den Hof und auf jeden hatte, der den Palas betreten wollte (Abb. 11, 12). Die Größe der Palasräume betrug im Durchschnitt  $6 \times 9$  m, und von seinem zweiten Geschoss aus konnte man auf den nördlich über ihm liegenden Felsen gelangen, wo sich der Turm und auch der Aborterker befand (Abb. 13). Der Turm kontrollierte den Raum nach Norden und Osten von der Burg, und sein Innenraum war bei einer durchschnittlichen Mauerstärke von  $100$  cm  $190 \times 190$  cm groß. An der Westseite des Felsenausgangs sind nebeneinander drei Mauern erhalten geblieben. Auf der Innenseite blieb die Palasecke erhalten, in der Mitte ist das Mauerwerk der Ringmauer weggebrochen und an der Außenseite das Mauerwerk mit zwei Lagern, die den Aborterker trugen (Abb. 14, 15, 16).

Ein kleineres gemauertes Gebäude befand sich am Südfelsen (Abb. 2; Obj. 2). Diesmal bestanden zwei Seiten aus Felsen und die anderen beiden waren ausgemauert. Ihre Form war sehr unregelmäßig, denn während die Nordmauer eine Länge von  $6,1$  m aufwies, war die in den Fels gehauene Südmauer nur  $3,7$  m lang, ein ähnlicher Unterschied bestand auch zwischen der Ost- und Westmauer, bei einer Mauerstärke von  $75$  bis  $80$  cm (Abb. 17). Trotzdem war das Gebäude mit einem Fenster von einer Größe von ca.  $80 \times 80$  cm und einer Fensterbank aus Pernsteiner Marmor versehen, die zusammen mit Teilen der Laibung des Eingangs in den Palas und aus der Burgvogtei der einzige Beleg dafür sind, dass auf der Burg auch baulich sehr schöne Laibungen verwendet



wurden (Abb. 7). Dieses Gebäude war nicht für Wohnzwecke bestimmt, denn bereits 1 m von der Frontmauer entfernt begannen sich die Felsen zu erheben. Seine Funktion war speziell, da es einen in den Fels gehauenen Zugang zum Wehrgang der Burg und vor allem zum Turm bzw. Türmchen über dem Haupteingang zur Burg barg. Es war der einzige Zugangsweg zu diesen Orten (Abb. 18, 19). Im Unterschied zum Palas ist uns seine genaue Höhe nicht bekannt, wir können sie jedoch auf 4 m schätzen. Das höchste erhaltene Mauerwerk in der nordöstlichen Ecke erreicht eine Höhe von 210 cm (Abb. 20). Es ist möglich, dass es gegen Ende der Existenz der Burg auch bewohnt war, denn auf dem Fußboden wurde ein ausgebrannter Kreis gefunden, der offenbar von einem Heizkorb stammt. Dieser konnte jedoch auch von einem Wachposten zurückgelassen worden sein, dem das Gebäude als Schutzdach hatte dienen können.

Das dritte Gebäude befand sich an der Nordwand, versteckt im Felsen ganz außerhalb des Hofes, d.h. wiederum wurden 3 Seiten, zumindest im Erdgeschoss, aus Felsen gebildet und die dritte zum Hof hin war gemauert (Abb. 2; Obj. 4). Ihre Breite betrug 80 cm, nur am Felsen an der Ostseite verbreiterte sie sich, damit besser an sie angeschlossen werden konnte (Abb. 21). Im Erdgeschoss hob sich der Fußboden in Richtung Nordwand so, dass die Höhe bei ihr sehr gering war, und die Felsen waren verrostet, wahrscheinlich durch Verwendung von offenem Feuer (Abb. 22 bis 25). Das Gebäude war offenbar eingeschossig mit Ausgang zu dem Felsenpodest auf der Ostseite, von dem man weiter zum Aborterker gelangen oder zur Zisterne vor dem Palas herabsteigen konnte (Abb. 27, 28). Dank den auseinanderklaffenden Felsen war das erste Geschoss geräumiger als das Erdgeschoss. Der größte Unterschied zwischen dem Palas und diesem Gebäude, bei dem es sich vielleicht um die Burgvogtei handelte, war die Fülle der aus diesem Gebäude stammenden Funde. Sie dokumentieren die Auslagerung des Palas und einen vollen Betrieb der Burgvogtei bis zum Ende der Existenz der Burg am besten. Unter den Funden aller Art dominierte die Fülle an Kachelfunden von dem Ofen, der im ersten Geschoss stand und der in südöstlicher Richtung eingestürzt war. Ferner die Funde flacher Steine, die wohl zur Abdeckung dienten. Im Zusammenhang mit den Kachelöfen haben wir sowohl beim Palas, als auch in der Burgvogtei eine interessante Entdeckung gemacht, und zwar, dass ihr Kaminkörper auf dem Felsen auf einem speziell dafür ausgehauenen Vorsprung errichtet wurde (Abb. 11, 27), und zwar offensichtlich im Zusammenhang mit ihrem großen Gewicht. Am Gebäude sind auch eine Reihe von Teilen von Balken und Brettern aus seiner Konstruktion erhalten geblieben, von denen ein Teil bis in den Hofraum gefallen war. Dort haben wir Belege darüber gefunden, dass das erste Geschoss des Gebäudes offenbar mit einem Außengang versehen war, der eine weit bis in den Hofraum reichende Überdachung aufwies (Abb. 28, 29).

Die weiteren Bauten in diesem Teil der Burg waren eine Küche in Holzblockbauweise, die erst 1445 im freien Raum an der Westmauer errichtet wurde (Abb. 2; Obj. 3), wie die dendrochronologische Analyse der Hölzer von diesem Bau ergab, ferner eine Zisterne, die sich im oberen Teil des Hofes befand (Abb. 2; Obj. 5).

Es steht völlig außer Zweifel, dass die Burg nach einem im voraus erarbeiteten Plan gebaut wurde, worauf mehrere Tatsachen hindeuten. Vor allem die Art und Weise wie die Felsen behauen wurden, was entsprechend der beabsichtigten weiteren Gebäudebebauung hatte erfolgen müssen, ferner das System der Öffnungen für das Abfließen des Wassers, die nicht nur in den unteren Teilen der Trennmauer in der Oberen Burg und in der Ringmauer des unteren Teils zurückgeblieben sind, sondern auch in Gebäude Nr. 2, wo man bereits während des Baus mit Wasserproblemen hatte rechnen müssen. Diese Öffnungen hatten nicht unbedingt besonders vermessen werden müssen,

jedoch sind wir im oberen Teil des Turms am Palas Zeugen eines präzise geplanten Baus. Es handelt sich um einen Rücksprung der Turmnordwand von der Palasvorderseite, der genau so bemessen werden musste, damit sich der nachträglich gebaute Aborterker aus Holz mit der Palasfront in einer Flucht befindet. Man kann davon ausgehen, dass auch bei einer Grabung im unteren Teil der Burg weitere Belege für den planmäßigen Bau der Burg Skály gefunden werden.

Fotos vom Verfasser, Zeichnungen Ing. Arch. Ivan Borek.