

Fatková, Gabriela

Lévi-Straussův koncept "společností založených na domech" a jeho aplikace ve výzkumu společností v jihovýchodní Evropě

Porta Balkanica. 2014, vol. 6, iss. 2, pp. [50]-61

ISSN 1804-2449

Stable URL (handle): <https://hdl.handle.net/11222.digilib/135407>

Access Date: 16. 02. 2024

Version: 20220831

Terms of use: Digital Library of the Faculty of Arts, Masaryk University provides access to digitized documents strictly for personal use, unless otherwise specified.

LÉVI-STRAUSSŮV KONCEPT „SPOLEČNOSTÍ ZALOŽENÝCH NA DOMECH“ A JEHO APLIKACE VE VÝZKUMU SPOLEČNOSTÍ V JIHOVÝCHODNÍ EVROPĚ

Gabriela Fatková

V produkci českých sociálních věd se s tématem domu a bydlení setkáme pouze roztržitě. Svě stabilní místo má toto téma v rámci klasického národopisu a historické antropologie. Naopak v oblasti etnologie a antropologie se s klíčovým slovem „dům“ téměř nesetkáme, ač v zahraniční produkci se jedná o docela frekventovaný koncept. Pojem „obydlí“ se snaží interdisciplinárně uchopit například Jiří Langer s Helenou Bočkovou¹. Bohužel se jim nedaří vykročit za klasické národopisné zaměření na stavební a funkční stránky obydlí. Ačkoliv v jednom místě lehce naznačují, že pro etnology může dům fungovat jako rituálně diferenciováný prostor, ovlivňující život člověka^{**}, vrací se ve zbytku textu zpět na bezpečně známé pole materiálních a funkčních stránek obydlí. Zde se pokusíme představit, jak o domu uvažuje etnologie za západ od české proveniencí, konkrétně francouzský strukturalistický etnolog Claude Lévi-Strauss.

Můj dlouhodobý zájem o dům byl původně inspirován z několika směrů. Prvním je narůstající zájem o materialitu v antropologii¹, kde téma domu a významů, které lidé sdělují prostřednictvím architektury a uspořádání exteriéru, interiérů a zahrad, je předním těžištěm zájmu². Materialitou domů se zabývá i řada balkanistických studií, které se nejčastěji zabývají domy migrantů, jež v konzistentním architektonickém prostředí bezesporu budí pozornost. Pozornost je zde zaměřena, když už ne rovnou na „domy těch druhých“, tak alespoň na „odlišné domy“. Tyto studie se zamě-

řují například na domy v Albánii patřící trans-teritoriálně migrujícím Albáncům³ nebo domy stejné skupiny v sousední Makedonii⁴. Další zajímavé studie se zabývají architektonickými strategiemi pontských Řeků v Řecku⁵ nebo architekturou migrujících Kalderašů v Rumunsku⁶. Přestože se jedná o velmi pestrou směs etnik, uplatňují v mo-

³ DALAKOGLU, D. Migrating-remitting-‘building’-dwelling: house-making as ‘proxy’ presence in postsocialist Albania. *Journal of the Royal Anthropological Institute*, 2010, roč. 16, č. 4, s. 761–777.

⁴ PICHLER, R. Migration, Architecture and the Imagination of Home (land). An Albanian-Macedonian Case Study. In *Transnational Societies, Transterritorial Politics. Migrations from the (Post-)Yugoslav Area*, Ed. Brunnbauer, U., München: Oldenbourg Verlag, 2009, s. 213–236.

⁵ KATSAVOUNIDOU, G.; KOURTI, P. Homogeneous migrants from the former Soviet Union in Thessaloniki and the transformation of the western quarters of the city. *Ethnicity and Migration A Greek Story. Special Issue of Migration*, 2008, roč. 30, s. 61–70.

⁶ GRÄF, R. R. *Zigeunerpaläste. Die Architektur der Roma in Rumänien*. Cluj-Napoca: Zentrum für Siebenbürgische Studien, 2007.

¹ Pojem „materialita“ je anglicismem, který v češtině odkazuje k teoriím, rozvíjeným v posledním desetiletí zejména na půdě University College London. Použitím tohoto termínu se snažím oddělit tento proud od v jihovýchodní Evropě bohaté tradice studií materiální kultury, která vychází ze zcela rozdílných východisek.

² MILLER, D. Ed. *Material Cultures: Why some Things Matter*. Chicago: University of Chicago Press, 1998.; MILLER, D. *Home possessions: material culture behind closed doors*. Oxford: Berg, 2001.; CIERAAD, I. Ed. *At home: an anthropology of domestic space*. Syracuse, NY: Syracuse University Press, 2006.

mentu migrace velmi podobné strategie vzhledem k formování svého domu. Studii materiální stránky domů vdčíme za mnohé, především za nastavení základního východiska, že kromě pozorování lidských aktivit v rámci domu můžeme zároveň číst samotnou jeho materialitu jako text.

Zcela zvláštní způsob analýzy materiálně-sociálních aspektů domu nabízí dnes již klasická studie kabylského domu od Pierra Bourdieu.⁷ Bourdieu popisuje kabylský/berberský⁸ dům jako kosmologický mikrokosmos obsažený v architektonických formách. Tento náhled na dům jako základ kosmologie jeho obyvatel je ale ještě staršího data a setkáme se s ním například u Mircea Eliada.

„Jako obec či svatyně i dům je zčásti nebo vcelku posvěcen prostřednictvím kosmogonického symbolismu nebo rituálu. Proto usadit se někde, vybudovat ves nebo i jen dům představuje vážné rozhodnutí... Obydlí není ‚stroj na bydlení‘: je to universum, které si člověk buduje tím, že napodobuje paradigmatické dílo bohů – stvoření světa, kosmogonii.“⁹

Eliade vidí dům jako mikrokosmos, tedy fyzický projev centrálních hodnot. Tento přístup se pak zrcadlí i v Bourdieuově studii kabylského domu, jež autor považuje za formu organizovanou podle konceptuálních opozic mužské/ženské, oheň/voda, vařené/syrové, vysoko/nízko, světlo/stín, den/noc, kultura/příroda atd. Na jeho strukturální analýzu domu navázalo posléze mnoho badatelů.

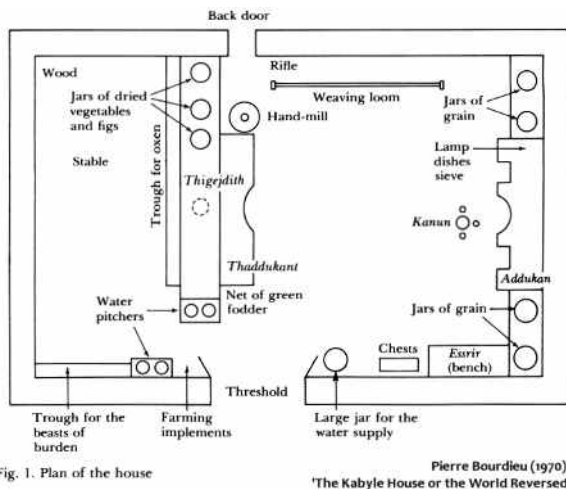


Fig. 1. Plan of the house

Pierre Bourdieu (1970),
‘The Kabyle House or the World Reversed’

Schéma kabylského/berberského domu analyzované zejména na identifikaci symbolických opozic¹⁰

⁷ BOURDIEU, P. The Berber house. In *The anthropology of space and place: Locating culture*. Ed. Low, S. M.; Lawrence-Zúñiga, D., Oxford: Blackwell, 2007 [1979].

⁸ Bourdieu používá v pozdějších vydáních původního textu z roku 1979 název „berberský dům“ namísto „kabylský“. Proto zde pro přesnost uvádím obojí.

⁹ ELIADE, M. *Posvátné a profánní*. Praha: OIKOYMENH, 2006 [1957], s. 41.

¹⁰ BOURDIEU, P. The Berber house. In *The anthropology of space and place: Locating culture*. Ed. Low, S. M.; Lawrence-Zúñiga, D., Oxford: Blackwell, 2007 [1979], s. 138–139.

* LANGER, J.; BOČKOVÁ, H. Příspěvek k interdisciplinárnímu a internetickému pojetí pojmu obydlí. In *Etnologické i antropologické obrazy světa – kontexty i interpretace*, Ed. Rusek, H.; Pieńczak, A., Cieszyn: Offsetdruk i media, 2011, s. 85–97.

** LANGER, J.; BOČKOVÁ, H. Příspěvek k interdisciplinárnímu a internetickému pojetí pojmu obydlí. In *Etnologické i antropologické obrazy světa – kontexty i interpretace*, Ed. Rusek, H.; Pieńczak, A., Cieszyn: Offsetdruk i media, 2011, s. 85.

Mgr. Gabriela Fatková (1985)

Působí na Katedře antropologie FF ZČU, kde vede kurz antropologie náboženství a předměty týkající se antropologie jihovýchodní Evropy. V disertačním výzkumu se zabývala sociální organizací dnes již usedle žijících bulharských Karakačanů. Obecně se zajímá o vztah lidí k prostoru, místu a obzvláště domům, které si člověk pro své ukotvení v prostoru vytváří.

Prostředím jihovýchodní Evropy se zabývá podnětná studie Renée Hirschon o domech na řeckém ostrově Karpathos.¹¹ Hirschon analyzuje symbolické opozice obsažené v každodenním používání domu a analyzuje i sociální funkce domu, které jsou podle ní materializovány v podobě domu. Svou pozornost zaměřuje především na místní tradiční vícepatrovou postel *soufas*, která je podle ní mikrokosmem sociálních vztahů. Postel má hned několik funkcí, důležitá z nich je prezentace statusových nerovností v rodině. Funguje tedy jako kondenzovaný symbol.¹²

Lévi-Strauss a antropologie příbuzenství

Všechny výše popsané studie domů však svým vlivem převyšuje koncept „společností založených na domech“ (*sociétés à maisons*), jež rozpracoval v 80. letech Claude Lévi-Strauss.¹³ O desetiletí dříve a nezávisle na Lévi-Straussovi zaměřila svou pozornost na dům jako sémantickou jednotku Juliet Du Boulay (1974). Plného teoretického rozpracování se koncept „společností založených na domech“ dočkal až v 90. letech v díle Janet Carsten.¹⁴ Tento přístup si klade za cíl sledovat nejzákladnější *emicky* smysluplnou jednotku aktérů, kterou Lévi-Strauss pojmenovává jako „dům“ (zahnující sféru sdílení obydlí, potravy a vzájemné loajality). Termín „dům“ v mnohých jazycích označuje jak materiální objekt, tak společně sídlící sociální jednotku.¹⁵ Například Karakačani (a ostatně i Bulhaři) v určitých kontextech k domu odkazují jako k sociální jednotce. „*Imeto izvān kāšta da ne se dava*“, což je doporučení *přikazující „dávati jméno zevnitř domu“*. Nebo v ji-

ném kontextu ženy provozují ochranné úkony „*da pazjat kāštata uroki*“, což znamená – aby ochránily „dům“ před uhranutím – a samozřejmě myslí tím stejně tak dům jako stavbu, tak jeho obyvatele (lidské i zvířecí). Dům (ne rodina) je tedy považován za entitu hodnou ochrany a nesoucí, obsahující a dávající jména. Tento přístup nás nejen vede k přednostnímu zohledňování nativních konceptů oproti konceptům vytvořeným v rámci vědy, ale vymezuje se i proti plošně rozšířené tendenci sledovat v rámci zkoumané společnosti příbuzenské skupiny napříč jezyky vnitřní fragmentací.

Lévi-Straussův pojem „dům“ vychází z antropologického studia příbuzenství, v němž se *a priori* očekávalo lineární descendenční uspořádání sociálních vztahů. Při rozdělování společností podle typu descendance antropologové pracují s omezeným souborem typů (nejčastěji matrilineární a patrilineární), v nichž předpokládají, že určitý druh descendenčního vztahu bude převažovat. „*Koncept ‚domu‘ obrací takovouto klasifikaci vzhůru nohama. ‚Domy‘ jsou stejně jako klany a linie dlouhodobě korporované entity, do nichž lidé patří, od nichž odvozují svou identitu a konfigurují své sociální vztahy, nejedná se ale o jedinou formu přidružení.*“¹⁶ „Dům“ je tedy komplexním konceptem, který má schopnost vyrovnávat protiklady mnohých kontrastních dvojic, je tedy takovým „*tricksterem*“ mezi systémy sociální organizace.

„*Patrilineární a matrilineární descendance, filiace a rezidence, hypergamie a hypogamie, sňatkový partner lokální nebo zdaleka, dědičné a zvolené vlastnosti: všechny tyto koncepty, pomocí nichž obvykle antropologové charakterizují různé typy společností, jsou v konceptu ‚domu‘ sjednoceny, jako kdyby duchem této instituce byla transcendence teoreticky nekompatibilních principů ve všech sférách kolektivního života. Spojením ‚dvou v jedno‘ dosahuje ‚dům‘ topologického převrácení rubu v líc a nahrazuje vnitřní dualitu vnější jednotou.*“¹⁷

Instituci, pro niž jeho předchůdci nemohli najít vhodný název, lze podle Lévi-Strausse definovat jako „*právní jednotku (personne morale)*“¹⁸ *vlastníci*

¹¹ HIRSCHON, R. *Bourdieu in Olymbos: The Symbolic Character of the Karpathiko House* (manuscript), 2008, [online]. Dostupné na Internetu: <<https://www.anthro.ox.ac.uk/fileadmin/images/staff/Associates/30--Bourdieu.pdf>>.

¹² HIRSCHON, R. *Bourdieu in Olymbos: The Symbolic Character of the Karpathiko House* (manuscript), 2008, s. 573 [online]. Dostupné na Internetu: <https://www.anthro.ox.ac.uk/fileadmin/images/staff/Associates/30--Bourdieu.pdf>.

¹³ LÉVI-STRAUSS, C. *The Way of the Masks*. Seattle: University of Washington Press, 1982 [1979], s. 163–187.; LÉVI-STRAUSS, C. *Anthropology and Myth: Lectures 1951–1982*. Basil Blackwell, 1987 [1984], s. 151–152.

¹⁴ CARSTEN, J.; HUGH-JONES, S., Eds. *About the House. Lévi-Strauss and Beyond*. Cambridge: Cambridge University Press, 1995.; CARSTEN, J. *The heat of the hearth: the process of kinship in a Malay fishing community*. Oxford: Clarendon Press, 1997.; CARSTEN, J. *After kinship*. Cambridge University Press, 2004.

¹⁵ GILLESPIE, S.D. Beyond Kinship. An Introduction, In *Beyond Kinship. Social and Material Reproduction in House Societies*. Ed. Joyce R.A., Gillespie, S.D., Philadelphia: University of Pennsylvania Press, 2000, s. 6.

¹⁶ GILLESPIE, S.D. Beyond Kinship. An Introduction, In *Beyond Kinship. Social and Material Reproduction in House Societies*. Ed. Joyce R.A., Gillespie, S.D., Philadelphia: University of Pennsylvania Press, 2000, s. 7.

¹⁷ LÉVI-STRAUSS, C. *The Way of the Masks*. Seattle: University of Washington Press, 1982 [1979], s. 184–185.

¹⁸ V mnoha překladech je jádrem definice sousloví „korporovaná jednotka“. Gillespie poukazuje na rozdílný význam ve francouzštině, který překladaatelé mnohdy opomenou. Marcel Mauss charakterizoval *personne morale* jako entitu s morální

jmění (hmotný i nehmotný majetek), která se reprodukuje předáváním svého jména, statků a titulů ve skutečné nebo fiktivní linii, která je považována za legitimní, dokud je možno tuto kontinuitu vyjádřit jazykem vztahů příbuzenských nebo afinních nebo nejčastěji oběma.¹⁹ Tuto základní jednotku sociální organizace nazývá „dům“²⁰. Navíc je používání konceptu „domu“ v mnoha kontextech v souladu s nativními koncepty. Jak již výše bylo zmíněno, „dům“ v mnohých jazycích označuje jak materiální objekt, tak společně sídlící sociální jednotku.²¹

V případě tzv. „společností založených na domech“ (*sociétés à maisons*) můžeme pozorovat systém práv a povinností, který transformuje opoziční principy descendance a afinity, ale jímž jsou vlákna těchto principů ještě stále propletena. Sjednocuje jevy dříve oddělené a rozděluje jevy dříve spojené.²² Ve společnostech založených na domech jsou primární integrační procesy organizující společnost založeny na operacích a interakcích mezi „domy“. Lévi-Strauss se domníval, že se jedná o typ uspořádání, který pomalu mizí.²³ V této studii se ovšem pokusíme ukázat, že i v komplexní společnosti dnešní Evropy se v některých situacích můžeme setkat se založeností na „domech“. Nebude se ovšem v mnoha případech jednat o makrostrukturu, kterou by sdílela celá společnost, ukážeme si spíše, že „společnosti domu“ mohou koexistovat souběžně s jinými formami sociální organizace.

„Dům“ tedy v Lévi-Straussově perspektivě je hlavním aktérem našeho pozorování a nesestává se z pouhé materiální stránky domu, ale zahrnuje dům, jeho obyvatele (minulé i současné), půdu, zvířata a případně i stromy. Jedná se spíše o proces, během něhož je reprodukováno obyvatelstvo domu

a legální osobností, ve smyslu že je autonomní a zodpovědná, nositel práv a povinností. Tyto všechny významy jsou v překladu „korporovaná jednotka“ opomenuty a zamlžují tak pochopení Lévi-Straussových konceptů (s. 29).

¹⁹ LÉVI-STRAUSS, C. *The Way of the Masks*. Seattle: University of Washington Press, 1982 [1979], s. 174.

²⁰ Zde pro srozumitelnost celého textu budeme pojem „dům“ vždy uvádět v uvozovkách, abychom jej odlišili od pojetí předchozího – dům jako materiální entita. Označení tohoto konceptu uvozovkami je obecný úzus, k němuž přistoupili téměř všichni autoři komentující tuto část Lévi-Straussova díla.

²¹ GILLESPIE, S.D. Beyond Kinship. An Introduction, In *Beyond Kinship. Social and Material Reproduction in House Societies*. Ed. Joyce R.A., Gillespie, S.D., Philadelphia: University of Pennsylvania Press, 2000, s. 6.

²² LÉVI-STRAUSS, C. *The Way of the Masks*. Seattle: University of Washington Press, 1982 [1979], s. 187.

²³ LÉVI-STRAUSS, C. *The Way of the Masks*. Seattle: University of Washington Press, 1982 [1979], s. 186–187.

(lidské i zvířecí), zároveň jsou produkovány základní suroviny a transformovány v jídlo. V rámci „domu“ můžeme sledovat jak proces transformace (zrození a zániku), tak proces uchovávání určitých prvků (předávání kroje, rituálních předmětů nebo jména).

Perspektiva „domu“ nám zároveň umožňuje uchopit systém vztahů, povinností a loajality k příbuzenské jednotce. „Dům“ jako *emická* referenční jednotka tak část příbuzenské sítě vylučuje (např. dcery, které se vdají do jiného „domu“) a na druhou stranu je schopen osoby mimo příbuzenskou síť začleňovat (např. manželky synů, které se do „domu“ přistěhují). Fungování „domu“ je pozorovatelné na proměnách statusu dcer v patrilokálních společnostech. Dcera je před uzavřením sňatku součástí rodičovské domácnosti a ve chvíli, kdy se vyvdá mimo „dům“, je považována za cizí, za člena jiného „domu“. Její slovo již v rodinných diskuzích nemá váhu, a to ne z důvodu jejího genderu, ale z důvodu prosazování odlišných zájmů, respektive zájmů vztahujících se k odlišné referenční skupině.

Kritiky Lévi-Strausse

Lévi-Straussův koncept „domu“²⁴ sklídl na jednu stranu četné kritiky za odrzedenost od etnografické praxe²⁵, státnost celého konceptu²⁶ a úplné opomíjení nebo pasivní úlohu přisuzovanou domu jako materiální entitě²⁷. Na stranu druhou se však stal inspirací pro dvě tradice antropologů, kteří se dodnes zabývají tématem domu/„domu“. Zdaleka první pokus o přehodnocení Lévi-Straussova konceptu „domu“ se odehrál během sympozia organizovaného roku 1990 v Cambridge, jehož výstupem byl o pět let později publikovaný sborník statí nazvaný „*About the House: Lévi-Strauss and beyond*“²⁸.

²⁴ V následujícím textu budu používat pojmu dům (bez uvozovek) ve smyslu materiální struktury a „domu“ (v uvozovkách) v intencích Lévi-Strausse jakožto sémantické a sociální struktury.

²⁵ GILLESPIE, S.D. Beyond Kinship. An Introduction, In *Beyond Kinship. Social and Material Reproduction in House Societies*. Ed. Joyce R.A., Gillespie, S.D., Philadelphia: University of Pennsylvania Press, 2000, s. 1–21.; GILLESPIE, S. D. When is a house?, In *The Durable House: House Society Models in Archaeology*, Ed. Beck, R., Carbondale: Center for Archaeological Investigations, 2005, s. 25–50.

²⁶ CARSTEN, J.; HUGH-JONES, S., Eds. *About the House. Lévi-Strauss and Beyond*. Cambridge: Cambridge University Press, 1995.

²⁷ MILLER, D. *Home possessions: material culture behind closed doors*. Oxford: Berg, 2001.

²⁸ CARSTEN, J.; HUGH-JONES, S., Eds. *About the House. Lévi-Strauss and Beyond*. Cambridge: Cambridge University

Autoři statí vycházejí z Lévi-Straussova konceptu, ale snaží se jej přepracovat, vykročit za něj. Druhý pokus se odehrál na půdě American Anthropological Association (AAA) roku 1996. V rámci amerického širokého pojetí antropologie se zde na jednom sympoziu sešli etnografové a archeologové diskutující téma domu a společností založených na domech, z něž opět vzešel podnětný sborník „*Beyond Kinship: Social and Material Reproduction in House Societies*“²⁹.

Zatímco první skupina pracující na sympoziu v Cambridgi vychází spíše z funkcionalistického paradigmatu a popisuje tedy spíše fungování domu v rámci systému vztahů a procesů a zaměřuje se především synchronně, jejich američtí kolegové zdůrazňují uplatnění Lévi-Straussova konceptu k diachronní rovině, což je pochopitelné vzhledem k jejich původnímu zakotvení v archeologii. Skupina první se snaží pohlížet na „dům“ v rámci výzkumu příbuzenství. Carsten³⁰ považuje „dům“ za rámec v němž je vytvářeno a myšleno příbuzenství a zabývá se jak jeho ideově-symbolickou stránkou v intencích Lévi-Strausse, tak jeho stránkou materiální. Právě tímto smíšením dvou výzkumných tradic mi bylo její dílo³¹ značnou inspirací. Skupina druhá se také snaží o smíšení obou tradic, ovšem s větším důrazem kladeným na materiální a prostorové aspekty domů.

„Dům“ jako sémantický rámec

„Dům“ je mnohovrstevnatou entitou, vedle čistě ekonomické roviny nás nutně musí zajímat i „dům“ jako sémantický rámec³², v němž jsou zasazeny veškeré aktivity jeho obyvatel. Například prostřednictvím cirkulace jmen je identita obyvatel ukotvována v rámci sociálního prostoru. V rámci vícegeneračních domů jsou potomci propojováni se svými předky prostřednictvím sdílení stejného jména. Jejich existence je tak ukotvována nejen v prostoru,

Press, 1995.

²⁹ JOYCE, R. A.; GILLESPIE, S. D. Ed. *Beyond kinship: social and material reproduction in house societies*. Philadelphia: University of Pennsylvania Press, 2000.

³⁰ CARSTEN, J. *After kinship*. Cambridge University Press, 2004.

³¹ CARSTEN, J.; HUGH-JONES, S., Eds. *About the House. Lévi-Strauss and Beyond*. Cambridge: Cambridge University Press, 1995; CARSTEN, J. *The heat of the hearth: the process of kinship in a Malay fishing community*. Oxford: Clarendon Press, 1997; CARSTEN, J. *After kinship*. Cambridge University Press, 2004.

³² BOURDIEU, P. The Berber house. In *The anthropology of space and place: Locating culture*. Ed. Low, S. M.; Lawrence-Zúñiga, D., Oxford: Blackwell, 2007 [1979].

ale i v čase. Jedním ze způsobů vytváření kontinuity „domu“ v čase je v jihovýchodní Evropě rozšířené opakování jmen ob generací. V „domě“ tak cirkuluje omezené množství jmen a tento uzavřený obvod není narušen ani příchodem afinních příbuzných, protože ti se do cirkulace jmen zapojují. Problematiku jména máme možnost nahlédnout komparativně, protože byly na toto téma publikovány studie Bulharů³³, Řeků³⁴ i jiných skupin žijících v jihovýchodní Evropě (například bulharských Čechů)³⁵.

Zde si na konkrétních případech ukážeme, jak lze v konkrétních výzkumech jihovýchodní Evropy uplatnit perspektivu „domu“ a „společností založených na domech“ ve smyslu Lévi-Straussových textů. Popisované studie se vztahují k oblastem Řecka, Bosny a Bulharska a vycházejí z pestré škály výzkumných tradic (sociokulturní antropologie, etnomuzikologie, antropologie náboženství). Společná je všem zmíněných výzkumům vazba (byť místy jen ideová) na britské ostrovy, kde se „dům“ jako analytický koncept těší největší pozornosti. Popisovaní zahraniční autoři působí nebo působili ve Velké Británii na různých často interdisciplinárních akademických pracovištích (Sussex – Jane Cowan, Oxford – Renée Hirschon, Kent – David Henig). Tato britská tradice etnografického výzkumu je již od dob Evans-Pritchardových zaměřena především na svět hodnot a symbolů, méně na materiálně-ekonomickou stránku existence sledovaných populací. Tato perspektiva se nabízí jako vhodný nástroj v kontextu jihovýchodní Evropy, kde jsme se již mnohokrát přesvědčili, že materiálně-ekonomické motivace jednotlivých akcí nejsou vždy jejich dostatečným vysvětlením a je tedy třeba věnovat pozornost například motivacím symbolickým.³⁶ Proto

³³ KRÁSTEVA-BLAGOEVA, E. *Ličnoto ime v bálgarskata tradicia*. Sofía: Marin Drinov, 1999.

³⁴ BIALOR, P. A. What's In a Name? Aspects of the Social Organization of a Greek Farming Community Related to Naming Customs. *Essays in Balkan Ethnology*, 1967, č. 1, s. 95–108.

³⁵ BUDILOVÁ, L. J. „Ať se neztratí jméno.“ Jména a pojmenování u bulharských Čechů, Český lid/Etnologický časopis, 2012, roč. 99, č. 4, s. 407–425.

³⁶ Tento sekundární status ekonomických motivací vystihl trefně Václav Štěpánek v popisu rozpadu bývalé Jugoslávie. „Byť jsou výsledky války a rozpadu Jugoslávie (snad s výjimkou Slovinska) z ekonomického hlediska naprosto zhoubné, velká část obyvatelstva ve všech oblastech bývalé Jugoslávie i nadále schvaluje nejen rozpad, ale často i to, co následovalo. Mnozí, zejména pod vlivem různých deterministických terminologií, věří, že se to vše muselo stát, že to bylo nutné a zdůvodnitelné a že se jejich strana (národ, republika) pouze bránila před agresí (...) A nejen to, mnozí by to samé učinili znovu, od začátku až do konce, a tentokrát úspěšněji.“ (ŠTĚPÁNEK, V.

je, myslím, i dnes nadmíru potřebné zabývat se na jednu stranu sférou myšlení, představ a hodnot a na stranu druhou sférou praktik, které se ke sféře první odkazují, ale nejsou jejím zrcadlovým odrazem.

Případové studie z Řecku (Juliet Du Boulay, Renée Hirschon, Jane Cowan)

V 60. letech pod vlivem oxfordské vlny antropologů zaměřených na různé země Středomoří (např. John Campbell a John Peristiany) prováděla v Řecku výzkum antropoložka Juliet Du Boulay. Její práce má být celkovou etnografií zapadlé řecké vesnice s důrazem na perspektivu jejich ženských obyvatel. Ačkoliv byla práce kritizována zejména z důvodu nedostatečného pochopení rurální ekonomiky a zachycení vazeb vesnice na širší sídelní struktury,³⁷ zpravidla velmi vysoce je hodnocena část knihy, která se týká domu. Důvodem je možná to, že jako první badatelka trefně pojmenovala to, co celá řádka etnografů v terénu pozorovala na denním pořádku, tedy sociální a symbolický význam domu coby základní jednotky identifikace sledovaných jedinců. V jejím pojetí je dům jako fyzická struktura úzce provázaná s identitou příbuzenské jednotky, takže „pokud je rodina základní a neredukovatelnou skupinou ve společnosti, je tedy dům, v němž rodina žije, hlavní pevností těch hodnot, na nichž je založeno sledované společenství. S domem se proto pojí mnohé významy, obvykle spojované s rodinou – tato dvě slova jsou také často zaměnitelná ve svém použití – a v zásadních ohledech to není pokrevní spříznění, ale členství v domě co definuje oblast, v níž jsou tyto vnitro-rodinné hodnoty plně praktikovány.“³⁸ Juliet Du Boulay sice nenabízí systematické rozpracování pojmů domu ve své monografii, ale poprvé představuje, že výzkum domu může přesahovat pouhý povrchní popis architektury a materiální kultury.

Autorkou dalších textů o domech a jejich významu v řecké společnosti je oxfordská antropoložka Renée Hirschon. Její zájem o dům a jeho obývání vychází z faktu, že předmětem jejího výzkumu byli Řekové přesídlení v rámci výměny obyvatel mezi Tureckem a Řeckem ve 20. letech, tedy lidé, kteří ztratili své domy a byli prakticky ze dne na den

přesídlení do nepřátelského, cizího prostředí svých domnělých krajanů.³⁹ Studie Renée Hirschon vychází z genderových studií. Již od 80. let se snaží podrobně analyzovat, jak je prostřednictvím drobných každodenních aktivit a institucí vytvářen gender jedinců a jak je tím automatizován a upevňován status žen v Řecku. Ženy jsou v rámci těchto praktik asociovány s domem a jejich pohyb v prostoru mimo dům je tak výrazně omezen⁴⁰.

V roce 1993 sestavila Shirley Ardener sborník s názvem *Women and Space*. V rámci studií genderu se tak jasně prosadil směr, který zohledňuje prostorovou manifestaci genderu. Jednou ze spoluautorek sborníku byla i Renée Hirschon, která se zde zabývala interakcí domu a skupiny lidí obývajících dům, tedy například strategiemi, jak se dům vnitřně fragmentalizuje pod vlivem rozšiřování jeho členské základny a naopak jak obyvatelé domu omezují svou populaci ve vztahu k možnostem obývaného domu. Zajímá ji zároveň, jakým způsobem jsou obyvatelé domu k jeho prostorům symbolicky připoutáváni. Vychází z postřehu, že navzdory relativní přelidněnosti sledovaných domácností je používán značně prostorově náročný a nešikovný nábytek. Význam použitých prvků pak považuje za primárně symbolicky než prakticky. Předměty jako objemné jídelní stoly, velké manželské postele a ikonostas jsou v prostoru důležité spíše z důvodu sakralizace prostoru a manifestace centrálních hodnot a vzájemných vazeb mezi obyvateli domu, než že by odpovídali praktickým potřebám obyvatel. Autorka však dále rozšiřuje svůj záběr směrem k tomu, jak se dům vztahuje ke svému okolní a jak se symbolicky otevírá/uzavírá tomu, co nenáleží do jeho středu. Poukazuje na to, že metafora otevřenosti a uzavřenosti se shodně používá k postižení charakteru domu i jeho obyvatel. Domy nepovažuje v Bourdieuvském duchu jen za fyzické struktury, ale za objekty strukturované sadami idejí. Racionální úvahy jsou v případě domu očividně podřízeny záležitostí symbolického rázu.

Výzkum americké antropoložky Jane Cowan se týká řeckého tance jako vysoce strukturované, komplexní a významy naplněné sociální aktivity. Témata jako tanec, gender a tělo, kolem nichž je

Několik pohledů na nacionalismus – jeden z faktorů rozpadu Jugoslávie. In *Balkán a nacionalismus: labyrintem nacionální ideologie*, Brno: Porta Balkanica, 2012, s. 53.)

³⁷ MCNALL, Scott G. Portrait of a Greek Mountain Village by Juliet Du Boulay (recenze). *American Journal of Sociology*, 1976, roč. 81, č. 4, s. 978–981.

³⁸ DU BOULAY, J. *Portrait of a Greek mountain village*. London: Clarendon Press, 1974, s. 17.

³⁹ HIRSCHON, R. *Heirs of the Greek Catastrophe: the social life of Asia Minor refugees in Piraeus*. Berghahn books, 1989.

⁴⁰ HIRSCHON, R. *Open body/closed space: the transformation of female sexuality*. In *Defining Females: the Nature of Women in Society*. Ed. Ardener, S., London: Croom Helm, 1978, s. 66–88; HIRSCHON, R. B., & GOLD, J. R. Territoriality and the home environment in a Greek urban community. *Anthropological Quarterly*, 1982, s. 63–73.

práce Jane Cowan strukturována, se zdají na první pohled vzdálená od tématu domu, ale právě domy tvoří tanci neodmyslitelný sociální rámec. Autorka ve své studii severořeckého města Sohós například zabývá místními svatbami (protože tam se přeci tančí). Cyklus svatebních obřadů ale popisuje jako vzájemné setkávání se a komunikaci mezi domy ženicha a nevěsty. Podkapitulu dokonce začíná tak, že vymezuje, kdy přesně začíná „formální střet mezi domy“. Část svatebního veselí se dokonce odehrává v obou domech odděleně a k jejich vzájemnému setkávání dochází jen za rituální situace.⁴¹ Tím, že za hlavního aktéra svatebního veselí považuje právě domy, vystihuje pregnantně to, za čím tým každým z aktérů-svatebních hostů hraje. Ať už se jedná o příbuzné nevěsty nebo ženicha, všichni se snaží nezostudit vlastní dům a celá svatba je jen rituální transformací člena jednoho domu v člena domu druhého.

Případ bulharských Karakačanů: jména a „dům“ (Gabriela Fatková)

Případ bývalých kočovných pastevců – bulharských Karakačanů, kteří byli na konci 60. let téměř ze dne na den přinuceni k usazení (částečně do bulharských urbanizovaných center a částečně na venkov), se zdá být dosti výjimečný, a to jak z hlediska perspektivy „domu“ jakožto jednotky sociální organizace a sémantické jednotky, tak z perspektivy domu jako strukturované materiální entity. Další vývoj Karakačanů byl ovlivněn mnohými celospolečenskými zvraty (převrat r. 1989, vstup Bulharska do NATO r. 2004 a do EU r. 2007). Na úrovni obcí obývaných Karakačany došlo během 90. let ke značnému architektonickému rozvoji. Karakačani sice již před převratem nakoupili uvolněné parcely na okrajích měst a vesnic, ovšem prostředky na výstavbu nebo dostavbu vlastních domů získali až prostřednictvím sezónní práce v Řecku během 90. let. Koupě parcel byly určovány tendencí žít v blízkosti (preferovaně patrilinárních) příbuzných, proto celé příbuzenské skupiny zpravidla koupily sousední parcely, aby v budoucnu mohly bydlet vedle sebe. Nejčastější praxí je sousedská skupina bratrů a bratranců s rodinami. Na tváři popisovaných obcí se soužití Bulharů s Karakačany projevilo zcela viditelnou a místními rozpoznávanou výstavbou tzv. karakačanských čtvrtí („*Karakačanska machala*“). Zpravidla se jedná o okrajovou část obce zformovanou z velkých a viditelně bohatěji zdobených domů



(antické sloupy, kování, sošky lvů, zrcadlová okna, mozaiky apod.).

Příbuzenské síť se však neomezují pouze na tak malou geografickou jednotku jakou je „*machala*“. Příbuzní (většinou z matčiny linie) žijí i mimo „*machalu*“, často například v úplně jiném městě nebo vesnici. Taková síť je udržována na bázi solidarity, která žádné ze stran nepůsobí ekonomickou újmu. Zcela běžně na úrovni této rozšířené příbuzenské sítě dochází ke směně místních produktů (zeleniny, zavařenin, rakije, vína, doma pletených výrobků a oděvů), je však již možné odmítnout zásadnější pomoc jako je například větší peněžní půjčka (takové služby se směňují spíše mezi sousedy v rámci „*machaly*“).

„Dům“ zpravidla obsahuje pouze příbuzné provázané na základě nejbližších příbuzenských vazeb (vazba potomek-rodic a vazby mezi sourozenci). Lehce marginální status v takové domácnosti pak mají přivdané nevěsty, přestože jejich tchyně často poukazují na jejich kvazi-příbuzenský status: „*Ona není cizí, je jako moje dcera*.“ Jejich status se však velmi rychle vyrovná s narozením prvního potomka, neboť potom je k „domu“ vázána onou bližší příbuzenskou vazbou, tedy vazbou mezi potomky a rodiči. Na úrovni domu dochází k efektivní dělbě

⁴¹ COWAN, J. K. *Dance and the body politic in northern Greece*. Princeton University Press, 1990, s. 97–133.



Architektonický ráz a estetika domů
v Karakačanské machale (foto: G. Fatková)

práce a odpovědnosti. Například v době nepřítomnosti mladých rodičů doma se o potomky starají automaticky prarodiče. Ve zkoumaném terénu jsem se setkala i s případy mnohaletých pobytů rodičů v Řecku, kdy své děti vidali pouze o prázdninách, po zbytek roku děti vyrůstaly s prarodiči ve společném domě v Bulharsku. Zejména v 90. letech, kdy práce v Řecku byla na jednu stranu nejlukrativnější a na druhou stranu nutností, neboť v Bulharsku byla mezi Karakačany alarmující míra nezaměstnanosti⁴², přebírali prarodiče plnou péči o svá vnoučata už od šesti měsíců věku.

„Dům“ ale není jen jednotkou produkující vztahy a lidské potomky, je také jednotkou produkující potravu. Ti, kdo zůstávají během roku v Bulharsku (zpravidla manželky s malými dětmi a stárnoucí rodiče), jsou zodpovědní za péči o zahrady a případné dobytek. Každý „dům“ je tak schopen vyprodukovat značné množství konzervovaných potravin (sušené i zavařené fazole, rajčata, papriky, mrkev, jablka, švestky, meruňky atd.). Tyto zásoby potravin pak ta část rodiny pracující v Řecku pravidelně odváží sebou do Řecka. Význam doma upravených,

⁴² PIMPIREVA, Ž. Ethnicity in Transition: the Karakachans in Bulgaria. *Our Europe, Ethnography – Ethnology – Anthropology of Culture*, 2013, č. 2, s. 34–35.

kulturně přetvořených surovin má neoddiskutovatelnou symbolickou hodnotu, neznamenají tedy jen finanční úsporou, ale i kulturně preferovaný druh potravy. Míra této samovýroby je zároveň ukazatelem kvality paní domu. Četné kritické poznámky v rámci sousedství nebo příbuzenské sítě se týkají nedostatečné péče žen věnované této přípravě pokrmů. V dnešní době již karakačanské ženy nepečou pravidelně chleba, ale přesto v době svátků je obřadní chléb pečen doma a stejně tak i „*dārpana banica*“ nebo častěji „*karakačanska banica*“ (slaný vrstevnatý koláč s balkánským sýrem). Celý tento akt je centrem velké pozornosti, neboť i tato produkce je ukazatelem kvality hospodyně.

V případě Karakačanů se jejich „domy“ fakticky rozprostírají na pomezí mezi dvěma státy, mezi Řeckem a Bulharskem, tyto pomezí charakteristiky nalezneme jak u interakcí v rámci nejbližší rodiny, výchovy potomků, produkce a konzumace potravin, tak u materializace kapitálu do podoby domu (např. stavební materiály nezřídka dovezené z Řecka). Samozřejmě, že v posledních letech ekonomicko-politická situace v Řecku výrazně otlásla s řeckým pracovním trhem, jehož jsou bulharští Karakačani integrální součástí. První reakcí na tzv. „řeckou krizi“ byla snaha udržet si práci v Řecku a až jako poslední možnost se někteří vrátili domů do Bulharska. Vzhledem k tomu, že hledání zaměstnání v Bulharsku je pro Karakačany dlouhodobě pracující v Řecku obtížné z důvodů chybějících neformálních sociálních vazeb, řada z nich se opět vrátila k sezónní práci v Řecku.

Významnou strategii, pomocí níž takové transnacionální domy drží pohromadě, představuje instituce sdílení jména. Význam jména a sdílení jmen mezi soujmenovci zaznamenal v posledních desetiletích četné proměny. Renée Hirschon⁴³ se ve svých textech často zabývá symbolickými spojeními s jednotlivými částmi „domu“ a na případu ostrova Karpathos se pokusila dokonce i o strukturální analýzu v intencích Bourdieovy studie *The Berber house or the world reversed*⁴⁴. Proměny jednotlivých významů „domu“ dává do souvislosti s proměnami pojetí individuality v řecké kultuře jako takové. Tyto změny ukazují na přesunu důrazu z kolektivních oslav

⁴³ HIRSCHON, R. *Bourdieu in Olympos: The Symbolic Character of the Karpathiko House* (manuscript), 2008, [online]. Dostupné na Internetu: <<https://www.anthro.ox.ac.uk/fileadmin/images/staff/Associates/30--Bourdieu.pdf>>.

⁴⁴ BOURDIEU, P. The Berber house. In *The anthropology of space and place: Locating culture*. Ed. Low, S. M.; Lawrence-Zúñiga, D., Oxford: Blackwell, 2007 [1979].

společného jména, kdy všichni jmenovci v jeden den slaví spolu a zároveň oslavují památku konkrétního světce, po němž jsou pojmenováni, k individuálním oslavám narozenin, jež se v balkánském prostoru prosadily až relativně nedávno.

Tento posun od kolektivních oslav sdíleného jména k oslavám čistě individuální charakteristiky – dne narození – je zaznamenatelný i u Karakačanů. V genealogické paměti u Karakačanů figuruje rok narození až v případech příbuzných narozených po roce 1930 a i tyto roky narození pamětníci zpravidla odvozují od svého (tzn. vypočítávají z údaje o kolik let je daná osoba starší). Přesné datum narození pak figuruje až u potomků nejstarší generace pamětníků (tzn. u generace potomků narozených již po usazení). Jinými slovy narozeniny nejstarší generace Karakačanů, které se narodily ještě v době kočovně pasteveckého období, se neslavily a zároveň ani nebylo vedeno v patrnosti datum narození. Oslava narozenin je tedy shodně se základní tezí Hirschona⁴⁵ relativně novou formou domácí obřadnosti, která zároveň vyjadřuje změnu v chápání kolektivních vazeb uvnitř „domu“. Tyto vazby se sice postupně proměňují (což je ideálně pozorovatelné právě na příkladu domácí obřadnosti), ale zároveň jejich starší stádium zůstává zachyceno v materiální struktuře karakačanských domů. Prostor domu je jasně strukturován a vyjadřuje sociální hierarchii navzdory probíhajícím proměnám ve vztazích a pojetí individua.

Závěrem tak můžeme o karakačanském „domě“ říci, že je zásadním místem pro ustavování kolektivní identity, transformaci cizinců v našince, surovin v jídlo, profánního v posvátné atd. Je centrem aktivit nejen jeho aktuálních obyvatel, ale současně i těch členů rodiny, kteří jsou momentálně v zahraničí.

Případ horských obyvatel Bosny (David Henig)

Nejpreciznější rozpracování konceptu „domu“ nabízí ve své disertační práci David Henig, antropolog českého původu působící v současnosti na *University of Kent*. Zatímco ostatní výše jmenovaní se snažili spíše vyhnout komplikovaným a dvojsečným termínům jako domácnost nebo *zadruga*, Henig se pokusil kriticky zhodnotit použitelnost těchto pojmů a nakonec se přiklání k termínu „dům“ z důvodu jeho zakotvení v samotných *emických*

termínech. „Dům“ považuje za jádrovou kulturní kategorii a sociální aktivitu, skrze niž aktéři rozumějí a ustavují způsoby „žití pospolu“.⁴⁶ Sám autor pak všude v textu v souladu s *emickým* vyjádřením svých informantů používá pro „dům“ lokální název *kuća*. Zdůrazňuje že „dům“ není jen něco, co formuje sociální procesy a aktivity ale tento koncept je zároveň zahrnut v lokální ekonomice významů⁴⁷. Autora tedy v prvé řadě nezajímá sociální organizace, ale organizace významů, tedy jak je „dům“ kulturně konstruován a zakoušen muslimskými obyvateli horské Bosny. V Henigově práci se odráží vliv Janet Carsten. Vidí proto „dům“ jako doménu souvislosti, propojenosti (*relatedness*), která protíná sféru prostoru a času. Ukazuje zde, že dům v Bosně je podobně jako u Karakačanů místem, kde dochází k četným transformacím (různé substance jsou transformovány ve výživu a životní energii a jedinci jsou transformováni v muslimy). Autor svou pozornost dále zaměřuje o úroveň výše. Zajímá ho, jak se k sobě vztahují jednotlivé „domy“ navzájem a jak se sdružují do vyšších organizačních celků, jakými jsou například *komšiluk* (spřátelená sousedská skupina) nebo *machala* (čtvrť, v osmanských regionech původně sdružující osoby stejného náboženského vyznání, tedy členy shodného *milletu*). Předmětem zájmu zde je symbolická geografie obce, v níž figurují různé symbolické předěly a hranice, ustavované na bázi každodenní interakce.

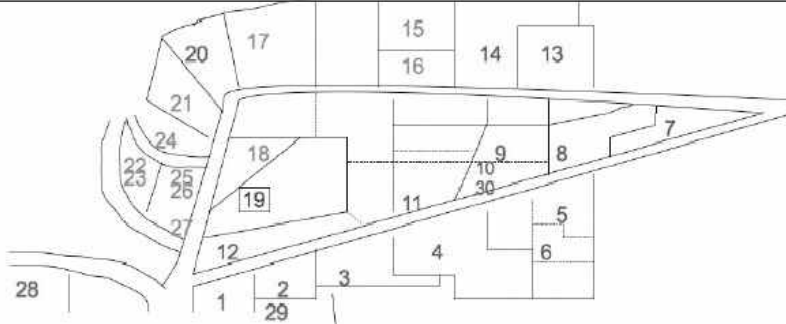
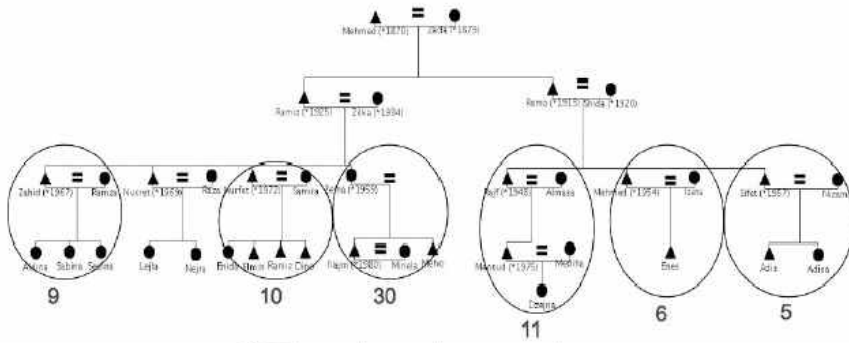
Závěrem

Antropolog postkoloniální doby je nucen klást zvýšenou pozornost epistemologické stránce svých výzkumů. Musí pečlivě zvažovat pojmy a koncepty, jimiž bude zkoumanou populaci označovat, neboť tento prostý akt označení má i své praktické a politické důsledky. Prostřednictvím označování můžeme nejen popisovat, ale i zamlčovat, manipulovat a ovládat. Jednou z možných cest, jak se vyhnout úskalí nebezpečného označování, je poslouchat zkoumané osoby a používat k jejich označování těch pojmů, které používají i oni sami (tedy tzv. *emických* pojmů). Vyjít můžeme z každodenních

⁴⁶ HENIG, D. *The Embers of Allah: cosmologies, knowledge, and relations in the mountains of central Bosnia*, Durham theses, Durham University, 2011, s. 57. [online]. Dostupné na Internetu: <<http://etheses.dur.ac.uk/915/>>.

⁴⁷ Pojem *economy of meanings* odkazuje k dynamice procesu tvorby významů. Jistá shoda o významech přisuzovaných jednotlivým jevům není ve sledovaném společenství nikdy pevně danou záležitostí, naopak na poli sdílených významů dochází k neustálé obměně a směně. I v případě odloučených regionů Bosny do pole sdílených významů vstupují například média.

⁴⁵ HIRSCHON, R. *Bourdieu in Olympos: The Symbolic Character of the Karpathiko House* (manuscript), 2008, [online]. Dostupné na Internetu: <<https://www.anthro.ox.ac.uk/fileadmin/images/staff/Associates/30--Bourdieu.pdf>>.



Štěpení stavebních parcel za účelem zachování příbuzenské skupiny žijící pospolu



Vztah jednotlivých osob a jejich domů k půdě (rozdělení polí a mezi sourozence)

promluv a aktivit zkoumaných lidí. Pozornost můžeme zaměřit na to, k jaké jednotce odkazují, když užívají zájmeno „mý“, k jaké jednotce projevují úctu a loajalitu, za členy jaké jednotky se považují a s jakou skupinou lidí nejčastěji interagují. Vyjde tedy z inspirace Lévi-Straussovým konceptem „domu“ a budeme současně následovat aktuální trend v rámci antropologie, který usiluje o podchyčení *emicky* smysluplných jednotek aktérů, jinými slovy o pochopení aktérských aktivit v pojmech, ve kterých o nich oni sami uvažují.

V tomto textu jsem se snažila odkázat na řadu textů, které prakticky používají koncept „domu“ jako sémantické jednotky (ať již jej definují jako mikrokosmos odrážející základní hodnoty jako Eliade, Bourdieu a Hirschon, nebo jako základní jednotku identifikace jedinců jako Du Boulay a Cowan, nebo jako základní kulturní kategorii a sociální aktivitu vytvářející propojenost a souvislost s nejbližšími jako Henig a Carsten). Snažila jsme se také ukázat, že tyto studie se vztahují často i k oblastem jihovýchodní Evropy a ukazují nám tak, že možná je načase přehodnotit rigidní konceptualizaci příbuzenských skupin a přistoupit k detailnějšímu pozorování individuálních identifikací. Netvrdím, že „dům“ je spásonosným konceptem a cestou z jakékoliv epistemologické krize. Doufám ale, že může řadě výzkumníků nastavit novou, nezvyklou perspektivu v pohledu na zkoumaný terén a už jen proto stojí za to, pokusit se tuto již v zahraničí etablovanou badatelskou perspektivu představit v českém prostředí a nabídnout ji kolegům a kolegyním k zamýšlení. ■

Použitá literatura

- ARDENER, S. (ed.) *Women and Space: Ground Rules and Social Maps*, London: Croom Helm, 1981.
- BIALOR, P. A. What's In a Name? Aspects of the Social Organization of a Greek Farming Community Related to Naming Customs. *Essays in Balkan Ethnology*, 1967, č. 1, s. 95–108.
- BOURDIEU, P. The Berber house. In *The anthropology of space and place: Locating culture*. Ed. Low, S. M.; Lawrence-Zúñiga, D., Oxford: Blackwell, 2007 [1979].
- BUDILOVÁ, L. J. „Ať se neztratí jméno.“ Jména a pojmenovávání u bulharských Čechů, Český lid/Etnologický časopis, 2012, roč. 99, č. 4, s. 407–425.
- CARSTEN, J.; HUGH-JONES, S., Eds. *About the House. Lévi-Strauss and Beyond*. Cambridge: Cambridge University Press, 1995.
- CARSTEN, J. *The heat of the hearth: the process of kinship in a Malay fishing community*. Oxford: Clarendon Press, 1997.
- CARSTEN, J. *After kinship*. Cambridge University Press, 2004.
- CIERAAD, I. Ed. *At home: an anthropology of domestic space*. Syracuse, NY: Syracuse University Press, 2006.
- COWAN, J. K. *Dance and the body politic in northern Greece*. Princeton University Press, 1990.
- DALAKOGLU, D. Migrating-remitting-‘building’-dwelling: house-making as ‘proxy’ presence in postsocialist Albania. *Journal of the Royal Anthropological Institute*, 2010, roč. 16, č. 4, s. 761–777.
- DU BOULAY, J. *Portrait of a Greek mountain village*. London: Clarendon Press, 1974.
- ELIADE, M. *Posvátné a profánní*. Praha: OIKOYMENH, 2006 [1957].
- GILLESPIE, S.D. Beyond Kinship. An Introduction, In *Beyond Kinship. Social and Material Reproduction in House Societies*. Ed. Joyce R.A., Gillespie, S.D., Philadelphia: University of Pennsylvania Press, 2000, s. 1–21.
- GILLESPIE, S. D. When is a house?, In *The Durable House: House Society Models in Archaeology*, Ed. Beck, R., Carbondale: Center for Archaeological Investigations, 2005, s. 25–50.
- GRÄF, R. R. *Zigeunerpaläste. Die Architektur der Roma in Rumänien*. Cluj-Napoca: Zentrum für Siebenbürgische Studien, 2007.
- HENIG, D. *The Embers of Allah: cosmologies, knowledge, and relations in the mountains of central Bosnia*, Durham theses, Durham University, 2011. [online]. Dostupné na Internetu: <<http://etheses.dur.ac.uk/915/>>.
- HIRSCHON, R. *Open body/closed space: the transformation of female sexuality*. In *Defining Females: the Nature of Women in Society*. Ed. Ardener, S., London: Croom Helm, 1978, s. 66–88.
- HIRSCHON, R. *Heirs of the Greek Catastrophe: the social life of Asia Minor refugees in Piraeus*. Berghahn books, 1989.
- HIRSCHON, R. *Essential objects and the sacred: interior and exterior space in an urban Greek locality*. In *Women and Space: Ground Rules and*

- Social Maps*, Ed. Ardener S., London: Croom Helm, 1993. s. 72–88.
- HIRSCHON**, R. *Bourdieu in Olymbos: The Symbolic Character of the Karpathiko House* (manuscript), 2008, [online]. Dostupné na Internetu: <<https://www.anthro.ox.ac.uk/fileadmin/images/staff/Associates/30--Bourdieu.pdf>>.
- HIRSCHON**, R. B., & **GOLD**, J. R. Territoriality and the home environment in a Greek urban community. *Anthropological Quarterly*, 1982, s. 63–73.
- JOYCE**, R. A.; **GILLESPIE**, S. D. Ed. *Beyond kinship: social and material reproduction in house societies*. Philadelphia: University of Pennsylvania Press, 2000.
- KATSAVOUNIDOU**, G.; **KOURTI**, P. Homogeneis migrants from the former Soviet Union in Thessaloniki and the transformation of the western quarters of the city. *Ethnicity and Migration A Greek Story. Special Issue of Migrants*, 2008, roč. 30, s. 61–70.
- KRÁSTEVA-BLAGOEVA**, E. *Ličnoto ime v bálgarskata tradicia*. Sofia: Marin Drinov, 1999.
- LANGER**, J.; **BOČKOVÁ**, H. Příspěvek k interdisciplinárnímu a internetickému pojetí pojmu obydlí. In *Etnologiczne I antropologiczne obrazy świata – konteksty i interpretacje*, Ed. Rusek, H.; Pieńczak, A., Cieszyn: Offsetdruk i media, 2011, s. 85–97.
- LÉVI-STRAUSS**, C. *The Way of the Masks*. Seattle: University of Washington Press, 1982 [1979].
- LÉVI-STRAUSS**, C. *Anthropology and Myth: Lectures 1951-1982*. Basil Blackwell, 1987 [1984].
- MCNALL**, Scott G. Portrait of a Greek Mountain Village by Juliet Du Boulay (recenze). *American Journal of Sociology*, 1976, roč. 81, č. 4, s. 978–981.
- MILLER**, D. Ed. *Material Cultures: Why some Things Matter*. Chicago: University of Chicago Press, 1998.
- MILLER**, D. *Home possessions: material culture behind closed doors*. Oxford: Berg, 2001.
- PICHLER**, R. Migration, Architecture and the Imagination of Home (land). An Albanian-Macedonian Case Study. In *Transnational Societies, Transterritorial Politics. Migrations from the (Post-)Yugoslav Area*, Ed. Brunnbauer, U., München: Oldenbourg Verlag, 2009, s. 213–236.
- PIMPIREVA**, Ž. Ethnicity in Transition: the Karakachans in Bulgaria. *Our Europe, Ethnography – Ethnology – Anthropology of Culture*, 2013, č. 2, s. 21–38.
- ŠTĚPÁNEK**, V. Několik pohledů na nacionalismus – jeden z faktorů rozpadu Jugoslávie. In *Balkán a nacionalismus: labyrintem nacionální ideologie*, Brno: Porta Balkanica, 2012.

SUMMARY & KEYWORDS

Levi-Strauss's concept of the "house-based society" and its application to research on Southeastern European societies

In the 1980s, Claude Lévi-Strauss criticized those anthropological studies that use kinship as a basis for understanding the interrelationships of observed individuals. As a supplement to the concept of perceived kinship via maternal or paternal lineage, he offered the concept of "houses" as a basic unit of organization. Within this concept, the social characteristics of the "house" as a basic unit of an individual's identification are inseparable from the material (material house) and semantic (name connected with the house) levels. This paper presents a group of studies based on fieldwork in Southeastern Europe focusing on the "house" as a social and semantic unit, and tries to thus provide the Czech academic environment with a chance to receive inspiration from this perspective.

► Southeastern Europe, house, Lévi-Strauss, name, kinship

Claude Lévi-Strauss v 80. letech podrobil kritice dosavadní antropologické studie využívající konceptu příbuzenství jako základu k pochopení propojenosti sledovaných jedinců. Vedle konceptu vnímané pokrevní spřízněnosti v mateřské či otcovské linii staví koncept „domů“ jakožto základních organizačních jednotek. Sociální charakteristiky „domu“ coby základní jednotky identifikace ve společnosti jsou v rámci tohoto konceptu neoddělitelné od roviny materiální (dům) a sémantické (např. jméno spojované s domem). Příspěvek představí dosavadní tradici textů, založených na terénních výzkumu v jihovýchodní Evropě, které se zaměřují na „dům“ jako sémantickou a sociální jednotku a pokusí se inspiraci touto perspektivou zprostředkovat i českému badatelskému prostředí.

► jihovýchodní Evropa, dům, Lévi-Strauss, jméno, příbuzenství