

Krasanovská, Hana

**Keramické soubory z Tachova a Plané u Mariánských Lázní: nové poznatky o výzdobě a povrchové úpravě kuchyňské a stolní keramiky ze 14. století**

In: *Workshopy ke středověké a novověké keramice : Panská Lhota 2015*. Měřínský, Zdeněk (editor); Klápště, Jan (editor). 1. vydání Brno: Masarykova univerzita, 2016, pp. 68-81

ISBN 978-80-210-8151-2 (print); ISBN 978-80-210-8152-9 (online)

Stable URL (handle): <https://hdl.handle.net/11222.digilib/135473>

Access Date: 21. 02. 2024

Version: 20220831

Terms of use: Digital Library of the Faculty of Arts, Masaryk University provides access to digitized documents strictly for personal use, unless otherwise specified.

# KERAMICKÉ SOUBORY Z TACHOVA A PLANÉ U MARIÁNSKÝCH LÁZNÍ: NOVÉ POZNATKY O VÝZDOBĚ A POVRCHOVÉ ÚPRAVĚ KUCHYŇSKÉ A STOLNÍ KERAMIKY ZE 14. STOLETÍ

Hana Krasanovská

*Abstrakt:*

*Příspěvek shrnuje nové poznatky o keramické produkci Tachova a Plané u Mariánských Lázní v pozdním středověku (převážně 14. století) na základě dvou keramických souborů. První zpracovaný soubor pocházející z Tachova je náleзовým celkem z archeologického výzkumu na parcele č. 1441/1 z roku 2012. Druhý soubor pochází z parcely č. 4 a 3513/3 v Plané u Mariánských Lázní. Oba soubory jsou již při prvním vizuálním zkoumání nápadné svou povrchovou úpravou. Jde o úpravu povrchu bílou hlinkou na celé vnější straně nádoby, a v ojedinělých případech i na vnitřní straně (např. mísy). Cílem příspěvku je zhodnotit tyto keramické soubory v závislosti na jejich společných znacích, posoudit jejich charakter a přispět tak v budoucnu k zařazení do užšího ekonomicko-sociálního interpretačního rámce zvláště ve vztahu ke keramickým výrobním okruhům pozdního středověku.*

*Klíčová slova:*

**pozdní středověká keramika – českoleský výrobní okruh – povrchová úprava nádoby – Planá u Mariánských Lázní – Tachov.**

*Abstract:*

***Ceramic assemblages from Tachov and Planá near Mariánské Lázně: new knowledge of decoration and surface finish on 14th century kitchen pottery and tableware***

*The paper summarises new knowledge of late medieval (mostly the 14th century) ceramic production in Tachov and Planá near Mariánské Lázně on the basis of two ceramic assemblages. The first collection from Tachov represents an assemblage of finds from 2012 archaeological excavations in plot No. 1441/1. The other collection comes from plot No. 4 and 3513/3 in Planá near Mariánské Lázně. Both assemblages are already at first sight similar to each other in their surface finish. The vessels are treated with a white colouring earth on the whole external surface and in some cases even on the internal surface (e. g. bowls). The aim of the paper is to evaluate these ceramic assemblages with regard to their common attributes, to assess their character and to set them in the future into a narrower economic-social interpretational context, especially as regards the late medieval ceramic production areas.*

*Keywords:*

**late medieval pottery – Český les production area – surface finish – Planá near Mariánské Lázně – Tachov.**

## Úvod

V letech 2012–2013 proběhly dva archeologické výzkumy v intravilánu měst Tachova a Plané u Mariánských Lázní pod vedením Mgr. Nikoly Raymana z Muzea Českého lesa v Tachově. Cílem příspěvku je zhodnotit nové poznatky a porovnat dva keramické soubory o nevelkém počtu fragmentů

z výše zmíněných výzkumů v závislosti na jejich povrchové úpravě a výzdobě.

Keramické soubory byly rozděleny do keramických tříd a údaje o kontextu, technologii, morfologii a výzdobě zaznamenány do databáze. Následně bylo statisticky vyhodnoceno zastoupení jednotlivých keramických tříd a převažující povrchová úprava. V jednotlivých souborech byla také sledována výzdoba a tvary nádob (dle parametrů modelu keramických výrobních okruhů určených autorkou; Krasanovská 2015, 96–97; 2013, 19–20).

## 1. Keramický soubor z Tachova

### 1.1 Geografický a historický kontext

Tachov leží na pomezí ploché Tachovské brázdy formované pleistocenní ledovcovou morénou a pohraničního horského pásu Českého lesa, oddělujícího Čechy od Horní Falce, v nadmořské výšce přibližně 478–504 m. V písemných pramenech je Tachov jako královské město uváděn v poslední čtvrtině 13. století, avšak rozvinutou předlokační osadu (v souvislosti s přemyslovským hradem, který byl založen patrně již v 11. století, a umístěním na trase Norimberské cesty) můžeme očekávat již v 12. století (Krasanovská 2015, 111; 2013, 86; Nováček–Razím–Ebel 2004, 51–52; Šíroký–Nováček 1998, 62; Pelant 1988, 276, 277). Tachov, jako jedno z nejmenších královských měst,<sup>1</sup> dosahoval svého ekonomického a hospodářského vrcholu ve 14. století (o čemž svědčí např. i zmínka v listině Karla IV. „Majestas Carolina“; Krasanovská 2015, 111; 2013, 86, 87; Nováček–Razím–Ebel 2004, 54–55, 87–89).

### 1.2 Nástin vývoje místní keramiky kuchyňské a stolní

Keramické soubory 2. poloviny 12. století až 1. poloviny 13. století pocházející z Tachova nejsou nijak početné, přesto dostatečně informují o základních parametrech technologie tváření nádob. Příměsí jsou tvořeny křemičitým pískem, v malé míře hmota obsahuje i drobné slídnaté částice. Nádoby byly vypalovány v oxidačním prostředí do šedohnědých a červenohnědých odstínů. Z druhů nádob se vyskytují bezúche hrnce a výrazně zdobené poklice, které se vyskytují pouze v tomto období. V 1. polovině 13. století se objevuje kónická miska. Okraje jsou buď jednoduše profilované (hraněné), či s náznakem protažení jedné nebo obou stran. Výjimečně jsou zaznamenány okraje zduřelé nebo nízká okruží. Povrch nádob je většinou zdoben rytou šroubovicí nebo jednoduchou vlnicí. Na podstavách nádob se objevují hrnčírské značky zabírající celou plochu (Krasanovská 2015, 111; 2013, 87; Nováček–Razím–Ebel 2004, 53, 65, 69).

Keramika datovaná do přelomu 13.–14. století je vypalovaná v redukční atmosféře do tmavě šedých, modrošedých až černých odstínů. K obvyklým příměsím patří drobné částičky slídy, popř. drobný křemičitý písek. Povrch se zdá být jemný

až jemně drsný se stopami obtáčení s rozlišitelnou podsýpkou na dnech. Z druhů nádob se vyskytuje široký hrnc s nízkou posazenou výdutí a bezuchá varianta převažuje nad variantou s jedním prožlabeným páskovým uchem. Okraje jsou tvarovány jednotně do středně vysokých okruží s konkávní vnitřní plochou a s prožlabenou vnější partií. Výzdoba je tvořena nevýraznou vývalkovitou šroubovicí na horní části nádoby. Dále se vyskytují poklice s hraněnými knoflíky, kahany a mísy (Krasanovská 2015, 111–112; 2013, 87–88; Nováček–Razím–Ebel 2004, 65–67, 69).

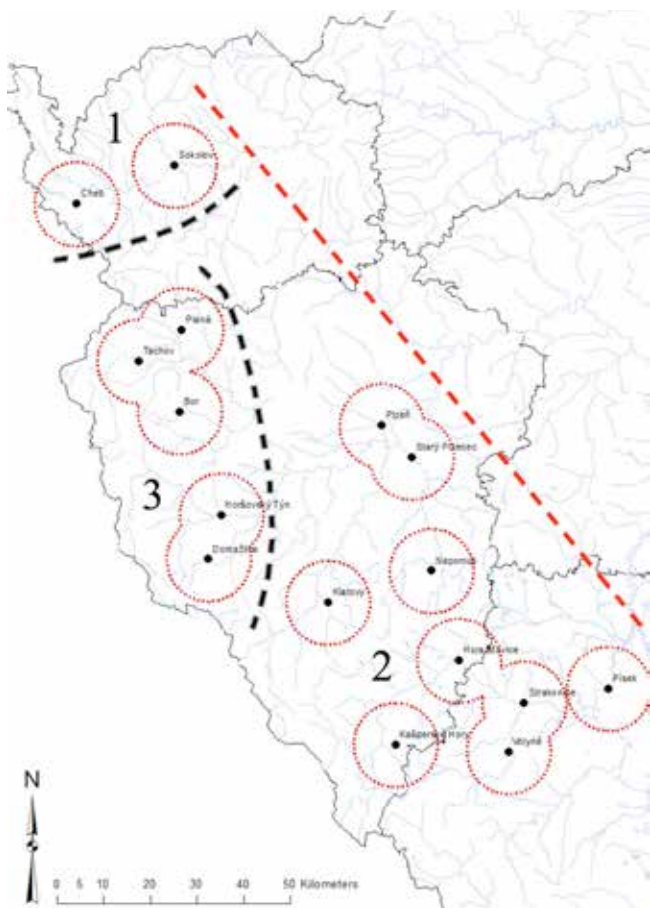
Pro první polovinu 14. století je charakteristická hrnčina tvrdě vypálená v redukčně-oxidační či oxidační atmosféře. Převládají nádoby s vysokými štíhlými okružími a radýlkovou výzdobou. V tomto období se vyskytují nové tvary nádob – džbány (Krasanovská 2015, 112; 2013, 88; Rayman 2009, 6; Nováček–Razím–Ebel 2004, 67, 69; Kubica 2004, 1; Nováček 1996, 103).

Keramická produkce Tachova v 1. polovině 15. století je známa ve větší míře až z archeologických výzkumů posledních let. Vyzvednuty byly celé či z velké části rekonstruova-

telné nádoby. Převládající výpal byl tvrdý oxidační. Z druhů nádob převažují hrnce a picí nádoby. Nejvíce zastoupenou výzdobou jsou ryté linie pod hrdlem, méně se vyskytuje radýlko. Na několika fragmentech bylo zaznamenáno červené malování (Krasanovská 2015, 112; 2013, 88–89; Rayman 2012, 9; 2011, 4–5).

V 2. polovině 15. a na počátku 16. století tachovští hrnčíři vytvářeli tenkostěnné zboží a vypalovali jej v oxidační (případně v redukčně-oxidační) atmosféře do světlých odstínů, v některých případech až do šedohnědých barev. Keramická hmota obsahuje malé zlomky písčitéch příměsí. Charakteristický je pro toto období červeno-bílý malovaný dekor nanášený na horní plochu okraje, hrdlo či podhrdlí. V tomto období se vyskytují i nádoby s vnitřní glazurou (Krasanovská 2015, 112; 2013, 89; Rayman 2011a, 5; Zelenka 2005, 4–5; 2005a, 3–4; Kubica 2004, 2; Nováček 1996, 103–104).

Pokud se podíváme na území dnešního Německa, již od předlokačního období sledujeme určitou podobnost mezi keramikou tachovskou a hornofranckou. I v dalších fázích až do konce 15. století se zdá, že keramika hornofrancká je tvarově i výpalem podobná produkci tachovských hrnčířů (Krasanovská 2015, 114; 2013, 92; Losert 1993, 161–164, obr. 65–166; Nováček–Razím–Ebel 2004, 69; Rayman 2009, 6). Tato skutečnost není nijak překvapivá vzhledem k umístění města na frekventované Norimberské cestě v blízkosti hranic, a také kvůli probíhající německé kolonizaci. Nasvědčuje tomu i otevřenost českoselského výrobního okruhu do německých zemí (obr. 1). Tachov lze označit za jedno ze dvou hlavních výrobních center českoselského výrobního okruhu v období pozdního středověku (2. polovina 14. – 15. století; Krasanovská 2015, 114; 2013, 92).



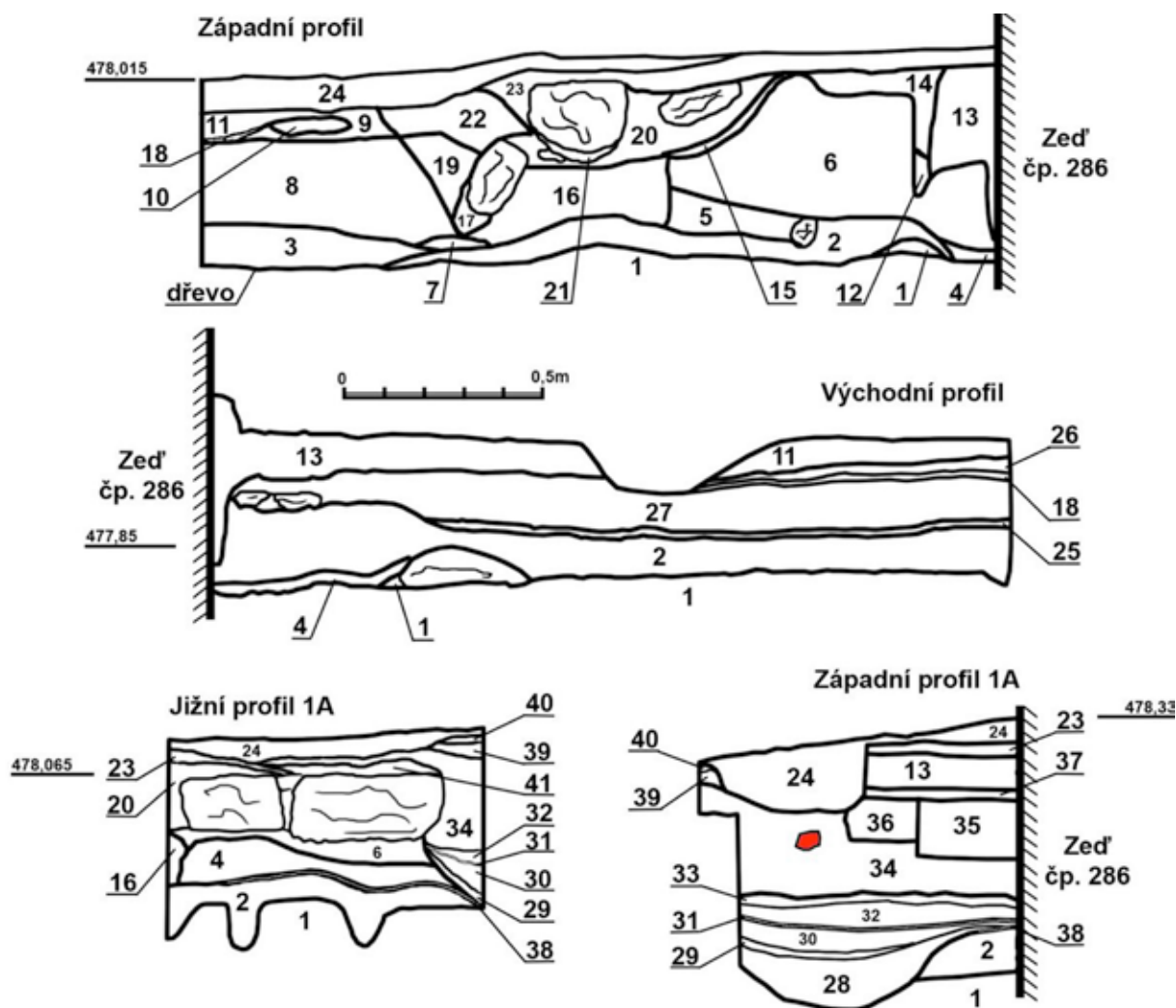
Obr. 1. Keramické výrobní okruhy (dále jen VO) v jihozápadních Čechách v období 2. poloviny 14. století až 15. století. 1 – Chebský VO; 2 – Plzeňský VO; 3 – Českoselský VO. Podle Krasanovská 2013, 98; 2015, 116.

Abb. 1. Keramische Produktionskreise (PK) in Südwestböhmen in der 2. Hälfte des 14. Jahrhunderts und im 15. Jahrhundert. 1 – PK Cheb; 2 – PK Plzeň; 3 – PK Český les. Nach Krasanovská 2013, 98; 2015, 116.



Obr. 2. Rozložení sond (červeně), vnější hranice základového výkopu (zeleně); podklad: katastrální mapa s plánem z roku 1892. Podle Rayman 2013, 14.

Abb. 2. Verteilung der Grabungsschnitte (rot), äußere Grenzen des Fundamentgrabens (grün); Unterlage: Katasterkarte mit Plan aus dem Jahre 1892. Nach Rayman 2013, 14.



Obr. 3. Sonda 1. Podle Rayman 2013, 15.

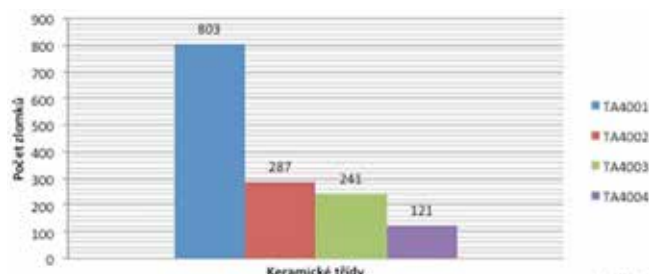
Abb. 3. Grabungsschnitt 1. Nach Rayman 2013, 15.

### 1.3 Vyhodnocení keramického souboru

První soubor patří náleзовému celku, který byl vyzvednut při archeologickém výzkumu na jaře roku 2012 na parcele 1441/1 v Tachově, kde bylo položeno pět zjišťovacích sond (Rayman 2013, 3). Vyhodnocený keramický soubor datovaný do průběhu 14. století byl vyzvednut ze sond 1, 2, 3 a 5 (obr. 2). Zvláště hodnotná a na keramické zlomky bohatá byla sonda 1 (obr. 3). Jednoznačně antropogenní původ má pouze vrstva č. 6, která obsahovala většinu keramických zlomků nádob ze zkoumaného souboru, jež lze datovat do 2. poloviny 14. století (Rayman 2013, 5).<sup>2</sup> Zlomky středověkých nádob datované do stejného období byly vyzvednuty i ze sondy 2 (vrstvy č. 2 a 7), sondy 3 (vrstvy č. 5 a 7) a sondy 5 (vrstvy č. 8, 10, 11–13, 26; Rayman 2013).

Celý keramický soubor datovaný do 2. poloviny 14. století obsahuje 1 452 zlomků nádob, z toho z vrstvy č. 6 (sonda 1) bylo vyzvednuto 1 296 zlomků. V souboru byly rozoznány čtyři keramické třídy (KT): TA4001, TA4002, TA4003 a TA4004.<sup>3</sup> Nejpočetněji je v souboru zastoupena

803 zlomky keramická třída TA4001. Do skupiny KT TA4002 patří 287 zlomků, KT TA4003 je zastoupena 241 zlomky a nejméně zastoupenou keramickou třídou je TA4004 v počtu 121 zlomků nádob (graf 1).



Graf 1. Početní zastoupení keramických tříd v souboru z Tachova.

Graph 1. Numerische Vertretung der Keramikklassen in dem Verband aus Tachov.

### Keramická třída TA4001

- a) příměs křemičitého písku, velikost zrn nejčastěji kolem 0,5 mm nepříliš hustě, ojediněle až 2 mm, barva šedobílá
- b) jemně drsný povrch, převažující povrchová úprava: bílé nástřepí (576 zlomků), jinak bez úpravy
- c) redukčně-oxidační, středně tvrdý až tvrdý
- d) béžová, světle růžová, světle oranžová, světle hnědá barva

### Keramická třída TA4002

- a) příměs křemičitého písku, velikost zrn nejčastěji do 0,5 mm nepříliš hustě, ojediněle až 2 mm, barva bílá; v nepatrném množství rozptýlené částčky slídy (zvláště na povrchu)
- b) povrch jemný až jemně drsný, převažující povrchová úprava: bílé nástřepí (194 zlomků), jinak bez úpravy
- c) výpal oxidační, středně tvrdý až tvrdý
- d) šedobílá až světle červená barva

### Keramická třída TA4003

- a) příměs křemičitého písku, velikost zrn nejčastěji do 0,5 mm středně hustě, ojediněle do 1 mm, barva bílá; v nepatrném množství rozptýlené částčky slídy (zvláště na povrchu)
- b) povrch jemně drsný, převažující povrchová úprava: bez úpravy, v menším množství bílé nástřepí
- c) výpal redukční, středně tvrdý až tvrdý

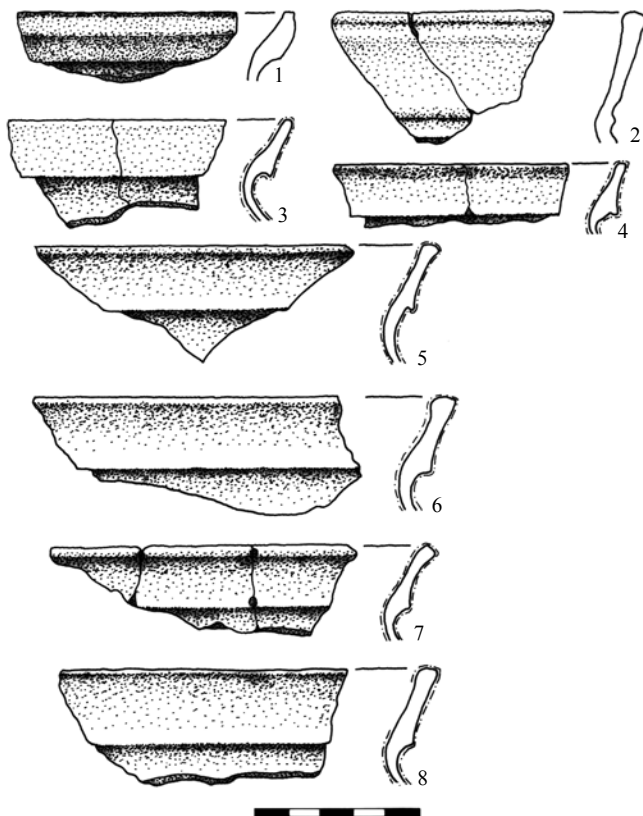
- d) šedá, tmavě šedá, černošedá barva

### Keramická třída TA4004

- a) příměs křemičitého písku, velikost zrn nejčastěji 0,5–1 mm nepříliš hustě, barva bílá; v nepatrném množství rozptýlené částčky slídy (zvláště na povrchu)
- b) povrch jemně drsný, převažující povrchová úprava: bez úpravy, v menším množství bílé nástřepí
- c) výpal oxidační, středně tvrdý až tvrdý
- d) světle hnědá, světle šedá barva

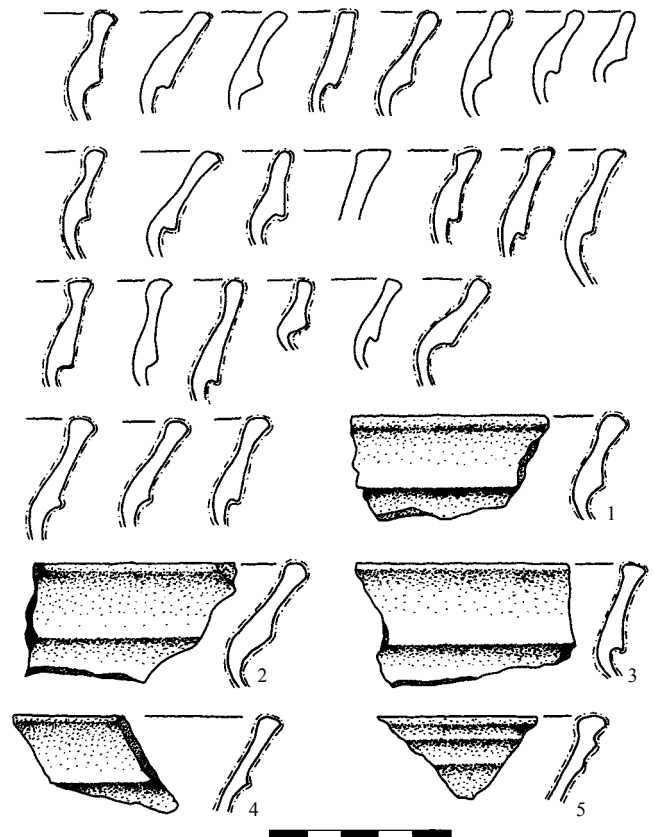
Problematické je určení tvaru nádob. U 1 332 zlomků nebylo možné určit tvar (jelikož šlo o části výtuté či o malou velikost fragmentu), nicméně většina z nich nejspíše pochází z hrnců nebo džbánů. Z určitelných tvarů je nejvíce zastoupen hrnec (73 zlomků), dále poklice (28 zlomků), mísa (9 zlomků) a džbán (6 zlomků; obr. 4, 5). Z hlediska výzdoby převažuje vývalkovitá, případně rytá šroubovice. V malém množství jsou zaznamenána žebra nebo samostatné ryté linie.

Co je u tohoto keramického souboru signifikantní, je povrchová úprava provedená bílou hlinkou, ve většině případů na vnější straně zlomků v celé ploše, či v případech okrajových částí i na vnitřní straně. V případě mísy byla bíle natřena celá vnitřní strana (obr. 6). V souboru je bílé nástřepí zaznamená-



Obr. 4. Výběr nakreslených zlomků z keramického souboru z Tachova. Kresba H. Krasanovská.

Abb. 4. Auswahl von aufgezeichneten Fragmenten aus dem Keramiksatz aus Tachov. Zeichnung H. Krasanovská.



Obr. 5. Výběr nakreslených zlomků z keramického souboru z Tachova. Kresba H. Krasanovská.

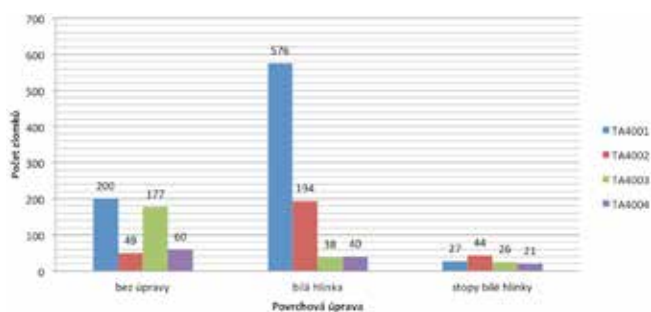
Abb. 5. Auswahl von aufgezeichneten Fragmenten aus dem Keramiksatz aus Tachov. Zeichnung H. Krasanovská.

no na více než polovině zlomků (848 fragmentů). Stopy bílé hlínky byly zaznamenány na dalších 118 zlomcích, ale nelze s určitostí prokázat, jestli jde o povrchovou úpravu, či jen výzdobu. Bílé náštřípí je hojně zastoupeno zvláště u keramické třídy TA4001 (viz graf 2).



Obr. 6. Mísa. Podle Rayman 2013, 16.

Abb. 6. Schüssel. Nach Rayman 2013, 16.



Graf 2. Početní zastoupení povrchové úpravy nátěrem bílou hlínkou v souboru z Tachova.

Graph 2. Numerische Vertretung der Oberflächenbehandlung mit einem Anstrich aus weißer Farbe in dem Verband aus Tachov.

## 2. Keramický soubor z Plané u Mariánských Lázní

### 2.1 Geografický a historický kontext

Planá leží necelých 11 km severovýchodně od Tachova, na rozhraní Českého lesa, Slavkovského lesa a Tepelské vrchoviny v průměrné nadmořské výšce ca 500 m. Lokační město je rozloženo na ploché ostrožně spadající zvláště na jihu a západě značně strmě do údolí s brodem Hamerského potoka. Předlokační osada rozléhající se kolem kostela sv. Petra a Pavla se nacházela na úpatí Bohušovy hory východně od samého jádra města (Krasanovská 2011, 11; Hauserová 1995, 157).

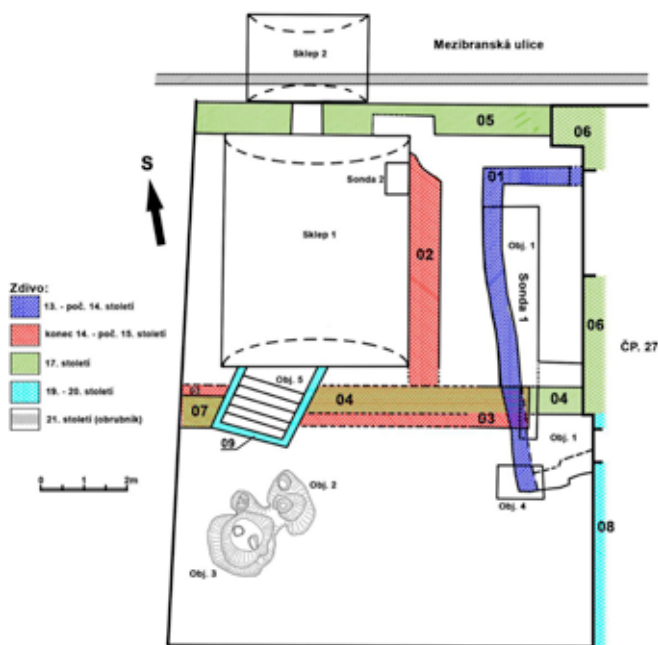
Počátky osídlení v prostoru Plané lze datovat do období raného středověku. Při výkopech základů novostavby objektu Západočeských vodáren na severním okraji města v roce 1975 byla nalezena středohradištní keramika z 9. století (Krasanovská 2013, 11; Hanzlíková–Frýda 1982, 423). Název města se v historických pramenech objevuje v souvislosti s majetkem tepelského kláštera z roku 1219, ovšem nelze jej se současnou Planou zcela jistě ztotožnit, jelikož jde o velice rozšířené jméno. Nejstarší ověřená zpráva pochází z roku 1251, kdy král Václav I. potvrdil waldsaskému klášteru patronát nad plánským kostelem. Protože toto právo potvrdil panovník, lze předpokládat, že Planá patřila původně k zeměpanskému ma-

jetku. Později přešla do šlechtických rukou, avšak podrobnosti neznáme. Až roku 1343 jsou připomínáni písemnými prameny Dobrohost z Plané se syny Pótou (také Pútou) a Dobrohostem. Po Dobrohostově smrti se po Plané psali zprvu oba jeho zmínění synové, později sám Dobrohost. Majetek po něm dědili jeho tři synové – Zděněk, Oldřich a Dobrohost, jmenováni v dalším důležitém dokumentu o udělení plzeňského městského práva z roku 1373 (Krasanovská 2011, 11–12; Procházka–Úlovec 1990, 102–103; Benešovská–Soukupová 1978, 37; Senft 1932, 16–17).

Město Planá bylo ve středověku také obeháno hradbami. Objasnit datování výstavby hradeb si jako jeden z cílů uložil archeologický výzkum, který probíhal v letech 2007–2008, a počátky realizace hradebního systému určil do období udělení městských práv (Krasanovská 2011, 12; Rayman 2007, 6).

### 2. 2 Nástin vývoje místní keramiky kuchyňské a stolní

Keramickou produkcí Plané v 13.–15. století lze oprávněně porovnávat s produkcí nedalekého královského města Tachova, přestože keramický nálezový fond není příliš velký. Na základě mála nálezů, které z období 13.–14. století máme k dispozici, lze říci, že v průběhu 14. století se keramika vypalovaná převážně v redukční atmosféře do šedavých barev proměňuje a začíná převažovat výpal oxidační do světle hnědých až červených barev (Krasanovská 2013, 72; 2011, 38–39). V 2. polovině 15. století až do počátku 16. století oxidačně vypálené nádoby zdobí červené malování, ojediněle radýlkový pás. Zdobení červenou a bílou hlínkou je typický jev pro tachovskou keramiku tohoto období, v Plané se však vyskytuje pouze varianta



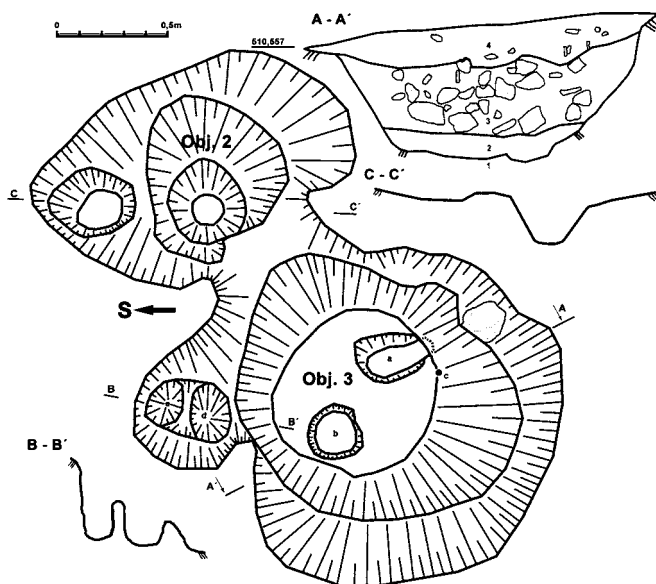
Obr. 7. Půdorysné schéma odkrytých situací. Podle Rayman 2013a, 15.

Abb. 7. Grundrisschema der freigelegten Fundsituationen. Nach Rayman 2013a, 15.

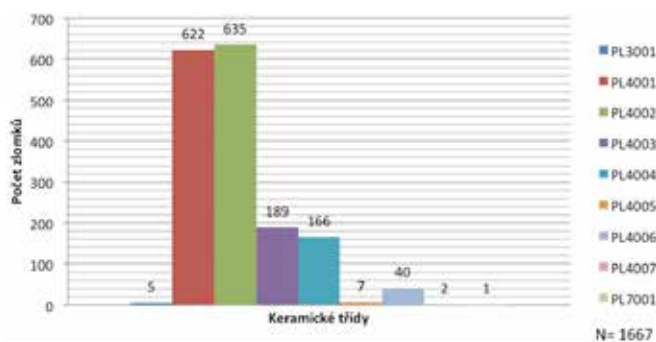
s červeným malováním (Krasanovská 2013, 73–74; 2011, 38; Nováček 1996, 103–104).

### 2.3 Vyhodnocení keramického souboru

V říjnu a listopadu roku 2013 proběhl archeologický výzkum v Mezibranské ulici na parcele č. 4 a 3513/3, při kterém byl získán hodnotný středověký keramický materiál. Celá parcela se nacházela uvnitř městských hradeb v jejich těsné blízkosti (nedaleko městské brány označované jako „Chebská“; Rayman 2013a, 3). Velká část studovaného keramického materiálu byla vyzvednuta z objektů č. 2 a 3. Podobný materiál byl získán také z několika vrstev sondy 1 (obr. 7). Objekt č. 2 se nacházel v blízkosti objektu č. 3, není tedy vyloučena jejich vzájemná vazba. Zajímavé je, že na dně objektu č. 2 se nacházela horní polovina džbánu bez ucha, uložená sem intencionálně hrdlem vzhůru a vyplněná šterkem. Bohužel funkce objektů nejsou jasné, víme jen, že existence a funkčnost objektu č. 3 byla jednoznačně spojena s blízkým domem (obr. 8; Rayman 2013a, 8–9).



Obr. 8. Objekty 2 a 3. Podle Rayman 2013a, 20.  
Abb. 8. Befunde 2 und 3. Nach Rayman 2013a, 20.



Graf 3. Početní zastoupení keramických tříd v souboru z Plané.  
Graph 3. Numerische Vertretung der Keramikklassen in dem Verband aus Planá.

Zkoumaný keramický soubor obsahuje 1667 zloмок nádob, mezi nimiž bylo rozlišeno devět keramických tříd: PL3001, PL4001–PL4007, PL7001. Nejpočetněji byly zastoupeny keramické třídy PL4001 (622 zloмок) a PL4002 (635 zloмок). Dále v řádu necelých dvou set fragmentů byly zaznamenány třídy PL4003 a PL4004. Zbylé keramické třídy byly zastoupeny jen nevýznamně (graf 3).

#### Keramická třída PL3001

- příměs křemičitého písku, velikost zrn převážně 1–2 mm mírně hustě, ojediněle i do 4 mm; střední množství slídy (velikost do 1 mm)
- povrch středně drsný, místy popraskaný
- převažující výpal redukční, průměrný
- tmavě hnědá, šedočerná barva

#### Keramická třída PL4001

- příměs křemičitého písku, velikost zrn nejčastěji kolem 0,5 mm nepřilíš hustě, výjimečně až 1–1,5 mm; v malé míře drobnozrná slída, v některých případech příměs kaolinu
- povrch jemný až jemně drsný, bez úpravy nebo bílé nástřepl (v některých případech i na vnitřní straně)
- výpal oxidační, převážně středně tvrdý
- běžová, světle růžová, světle oranžová barva

#### Keramická třída PL4002

- příměs křemičitého písku, velikost zrn do 0,5 mm nepřilíš hustě; v malé míře drobnozrná slída rozptýlená zvláště na povrchu
- povrch jemně drsný, bez úpravy nebo bílé nástřepl (v některých případech i na vnitřní straně)
- výpal oxidační, středně tvrdý až tvrdý
- světle hnědá, hnědá, světle červená barva

#### Keramická třída PL4003

- příměs křemičitého písku, velikost zrn do 1 mm ojediněle
- povrch jemný až jemně drsný, bez úpravy, v menším množství bílé nástřepl
- výpal oxidační, převážně tvrdý
- růžová, světle červená barva

#### Keramická třída PL4004

- příměs křemičitého písku, velikost zrn převážně 0,5 mm, ojediněle až 1 mm; nepatrné množství drobnozrné slídy na povrchu
- povrch jemně drsný, bez úpravy, ojediněle bílé nástřepl
- výpal redukční, převážně středně tvrdý až tvrdý
- šedá, tmavě šedá, šedočerná barva

#### Keramická třída PL4005

- příměs křemičitého písku, velikost zrn převážně okolo 0,5 mm mírně hustě, ojediněle do 1 mm; nepatrné množství drobnozrné slídy na povrchu
- povrch jemně drsný, bez úpravy
- výpal oxidačně-redukční, středně tvrdý
- šedá, tmavě šedá, šedočerná barva na povrchu; uvnitř střeplu světle oranžová, růžová, světle červená barva

**Keramická třída PL4006**

- příměs křemičitého písku, velikost zrn převážně do 1 mm mírně hustě; nepatrné množství drobnozrně slídy na povrchu
- povrch jemný až jemně drsný, bez úpravy, ojediněle bílé nástřepí
- výpal redukčně-oxidační, středně tvrdý až tvrdý
- světle hnědá, světle šedá barva na povrchu; uvnitř střeptu tmavě šedá, šedočerná barva

**Keramická třída PL4007**

- příměs křemičitého písku, velikost zrn do 1 mm mírně hustě; nepatrné množství drobnozrně slídy na povrchu
- povrch jemný až jemně drsný, povrchová úprava: zakuřování, leštění
- výpal oxidační, středně tvrdý až tvrdý
- světle hnědá, světle šedá barva na povrchu; uvnitř střeptu tmavě šedá, šedočerná barva

**Keramická třída PL7001 (novověk)<sup>4</sup>**

- bez viditelných příměsí, velmi jemná hlína
- povrch jemný, bez úpravy, pravděpodobně glazura
- výpal oxidační, tvrdý
- světle růžová, světle šedá barva

Stejně jako u keramického souboru z Tachova je i zde problém s určením tvaru nádob. U 1 208 zlomků nebylo možné určit tvar (viz kap. 2.3), nicméně většina z nich pocházela z hrnců či džbánů. Nejvíce je v souboru zastoupen hrnec (309 zlomků), poté džbán (86 zlomků) a poklice (57 zlomků). Z dalších druhů kuchyňské a stolní keramiky zaznamenáváme v souboru mísu (1 zlomek) a nádoby zásobnicových tvarů (2 zlomky; viz obr. 9–13).

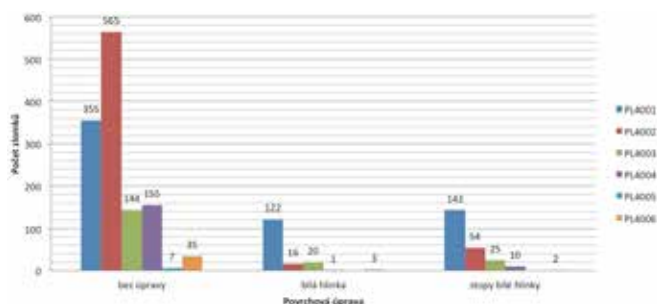
Většina zlomků nenese stopy výzdoby (1 384 zlomků), přesto nás zbylých 280 zlomků dostatečně informuje o výzdobě keramických nádob v 2. polovině 14. století. Nejčastější výzdobou je vývalkovitá (popř. rytá) šroubovice, která je zachycena zpravidla na výdutí. Zajímavý je výskyt žeber umístěných na výdutí, což bude zvláště významné z hlediska porovnání keramické produkce Plané s produkcí německých hrnčičů ze 14. století (Rayman 2013, 12). Zvláště na okrajích bylo znát bílé (či v jednom případě červené) malování. V ojedinělých případech byla zaznamenána rytá výzdoba linií či v jednom případě i vlnkou.

V souboru se nalézá také jeden zlomek talířovitého tvaru, který s datací objektů nesouvisí (pravděpodobně jde o intruzi) – fragment dna talíře, na jehož vnitřní straně je malba červenou hlinkou. Glazura nebyla zaznamenána, i když nelze vyloučit, že byla vlivem postdepozitních procesů setřena. Keramická hmota je jemná, bez viditelných příměsí (KT PL7001; viz obr. 12:1).

V souboru je bílé nástřepí zaznamenáno na 162 fragmentech. Stopy bílé hlínky byly zaznamenány na dalších 234 zlomcích, ale nelze s určitostí prokázat, jestli jde o povrchovou úpravu, či jen výzdobu. Bílé nástřepí je hojně zastoupeno hlavně u keramické třídy PL4001 (viz graf 4).

**3. Srovnání keramických souborů, otázka provenience a analogie**

Po zpracování obou souborů a rozdělení do keramických tříd je jasné, že vykazují některé společné rysy. Prvním, nej-



Graf 4. Početní zastoupení povrchové úpravy nátěrem bílou hlinkou v souboru z Plané.

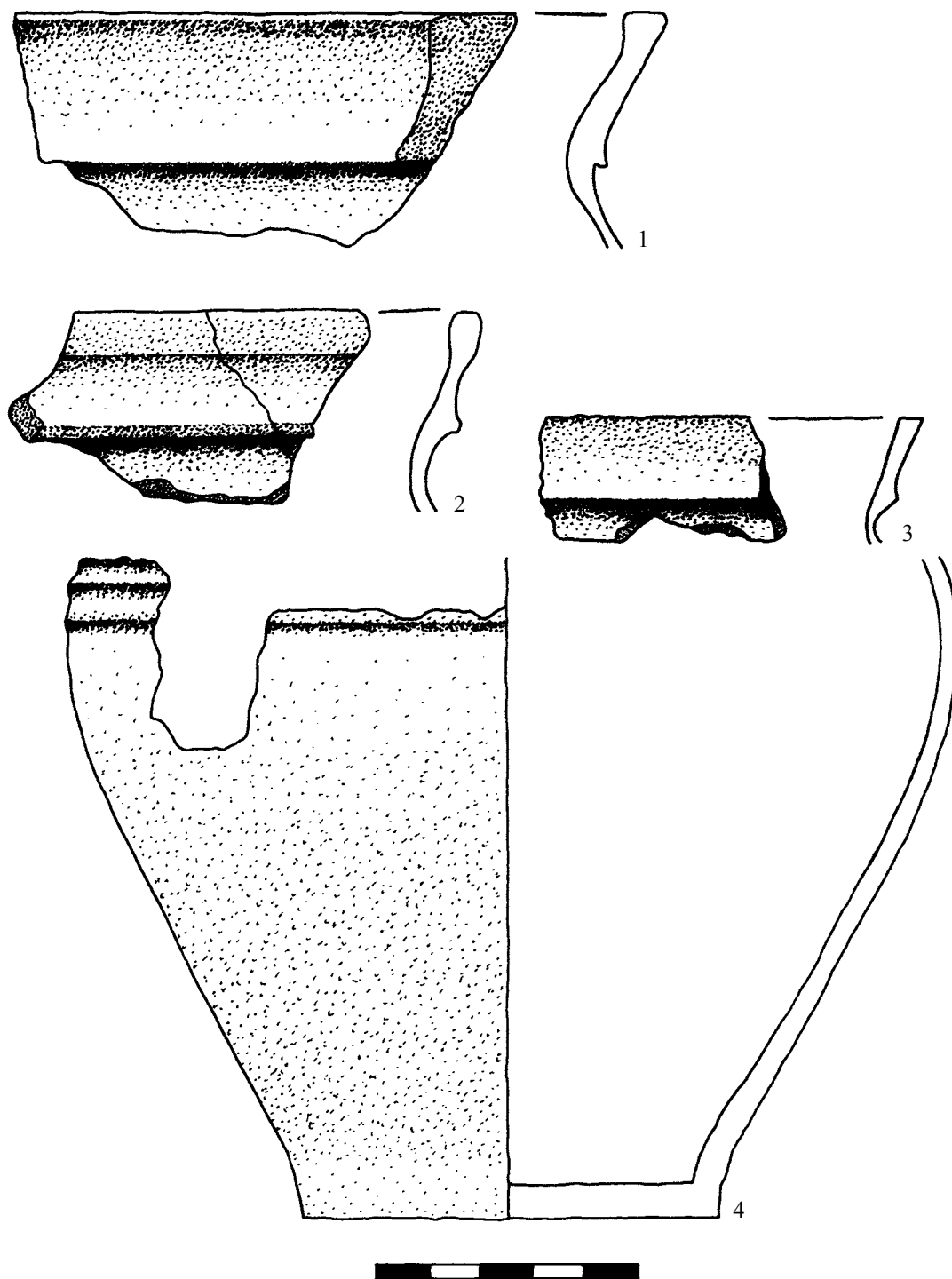
Graph 4. Numerische Vertretung der Oberflächenbehandlung mit einem Anstrich aus weißer Farberde in dem Verband aus Plané.

znatelnějším společným znakem je velká koncentrace bílé hlínky aplikovaná nátěrem jak na celém povrchu nádoby (bílé nástřepí), tak i jen na určité části. Některé zlomky nesou stopy jakési „ledabylosti“ v nátěru (např. obr. 12:1) – dobře lze tedy sledovat pravděpodobný postup, kdy nádoba, stále umístěná na hrnčířském kruhu, byla štětcem malována za pomalého (či rychlého) točení. Bez zajímavosti nezůstává, že v souborech s jasnou identifikací bílého nástřepí jako povrchové úpravy máme i zlomky, u kterých byl identifikován nátěr bílou hlinkou pouze v mizivých stopách, a nikoliv na celém povrchu. Jde tedy o povrchovou úpravu, anebo výzdobu? S jistotou víme, že v souborech se nachází jak povrchová úprava bílou hlinkou, tak i malování jako výzdobný prvek.

Ve své diplomové práci „Výroba a distribuce keramiky ve městech 13.–15. století“ (Krasanovská 2013) uvádím, „že se v 2. polovině 14. století objevuje zcela nová skupina hrnčiny charakteristická nátěrem bílou hlinkou, která nemá v širokém okolí obdoby“, a nazývám ji „tachovskou keramikou s bílým nástřepím“ (Krasanovská 2015, 112–113; 2013, 90). Po podrobném zkoumání jednotlivých zlomků jak ze souboru z Tachova, tak i z novějšího souboru z Plané už tento název nelze považovat za přesný. Vezměme si nálezy z okolí vykazující podobné parametry. V roce 2010 proběhl archeologický výzkum při rekonstrukci východní části náměstí v nedalekém Černošíně, v keramickém souboru zde vyzdviženém se vyskytlo několik podobných zlomků (v řádu jednotek) s bílým nástřepím (Rayman 2010, 2). Datace však může být vzhledem k nálezuvé situaci jiná. Další, starší keramika s běžovým nástřepím je známa z geograficky již vzdálenějších Kladrub (KT KD123). Ta je charakteristická tvrdým redukčním výpalem, tvarově přířazena zduřelému okraji a ryté intervalové šroubovici, ale datovaná maximálně do konce 13. století. Další skupina, která je již chronologicky bližší, je charakteristická výzdobou kružnic aplikovaných širokým štětcem po vypálení na vnější povrch hrnců bílou hlinkou. Je datována do 14. století (Nováček 2010, 76). Další možnou příbuznou keramickou produkcí se stává produkce z oblasti Rakovnícka, nikoliv však chronologicky. V Lubné u Rakovníka byly nalezeny zmetky s bílým malovaným dekorem (důležité je, že se zde uplatňuje i bílý přetah celé nádoby). Profesor Durdík tuto hrnčinu datoval od počátku 13. století do 1. poloviny 14. století (1983, 211).

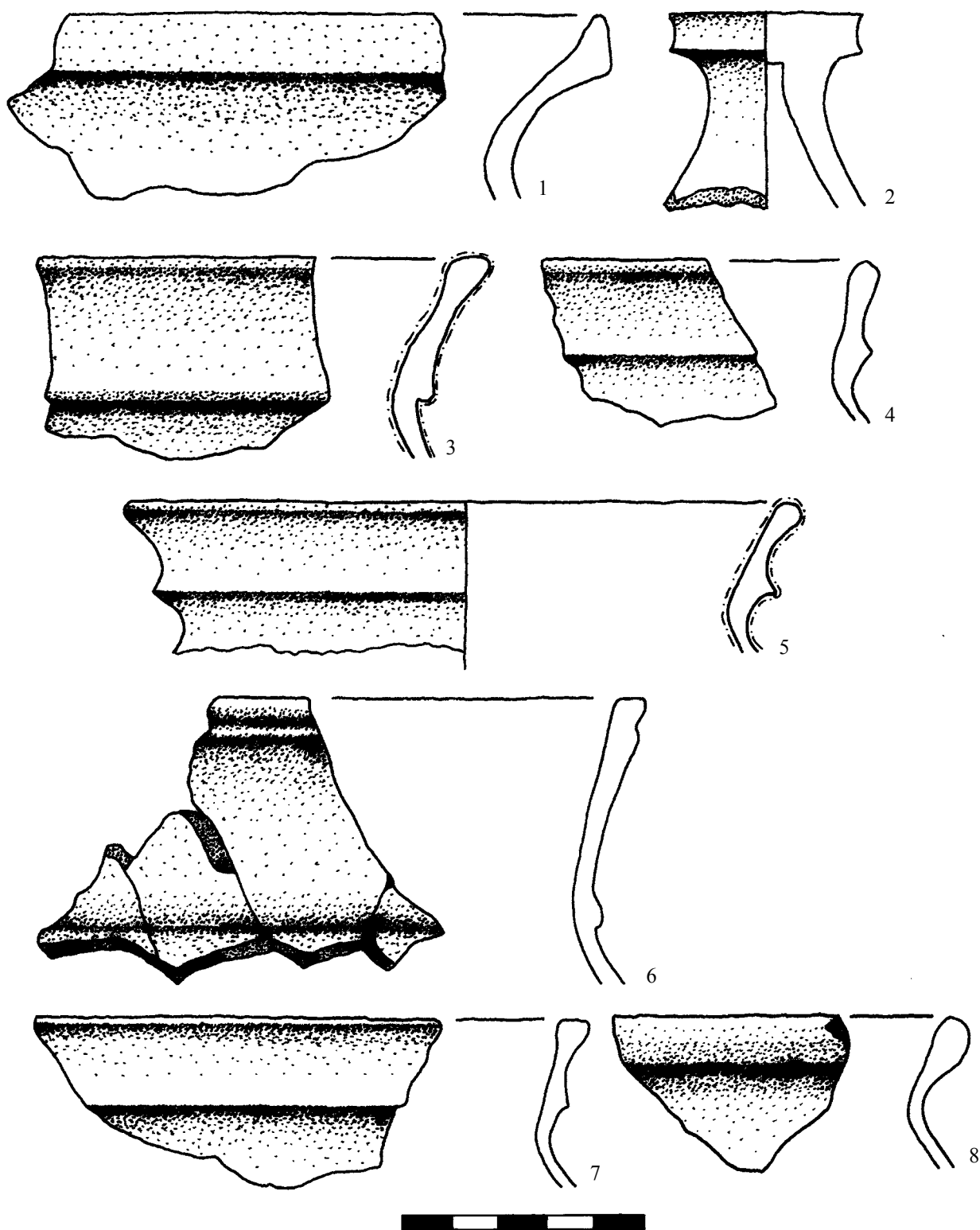
Další společné i odlišné znaky můžeme najít v oblasti technologie výroby. Na první pohled z hlediska procentuálního zastoupení keramických tříd v tachovském souboru převažuje





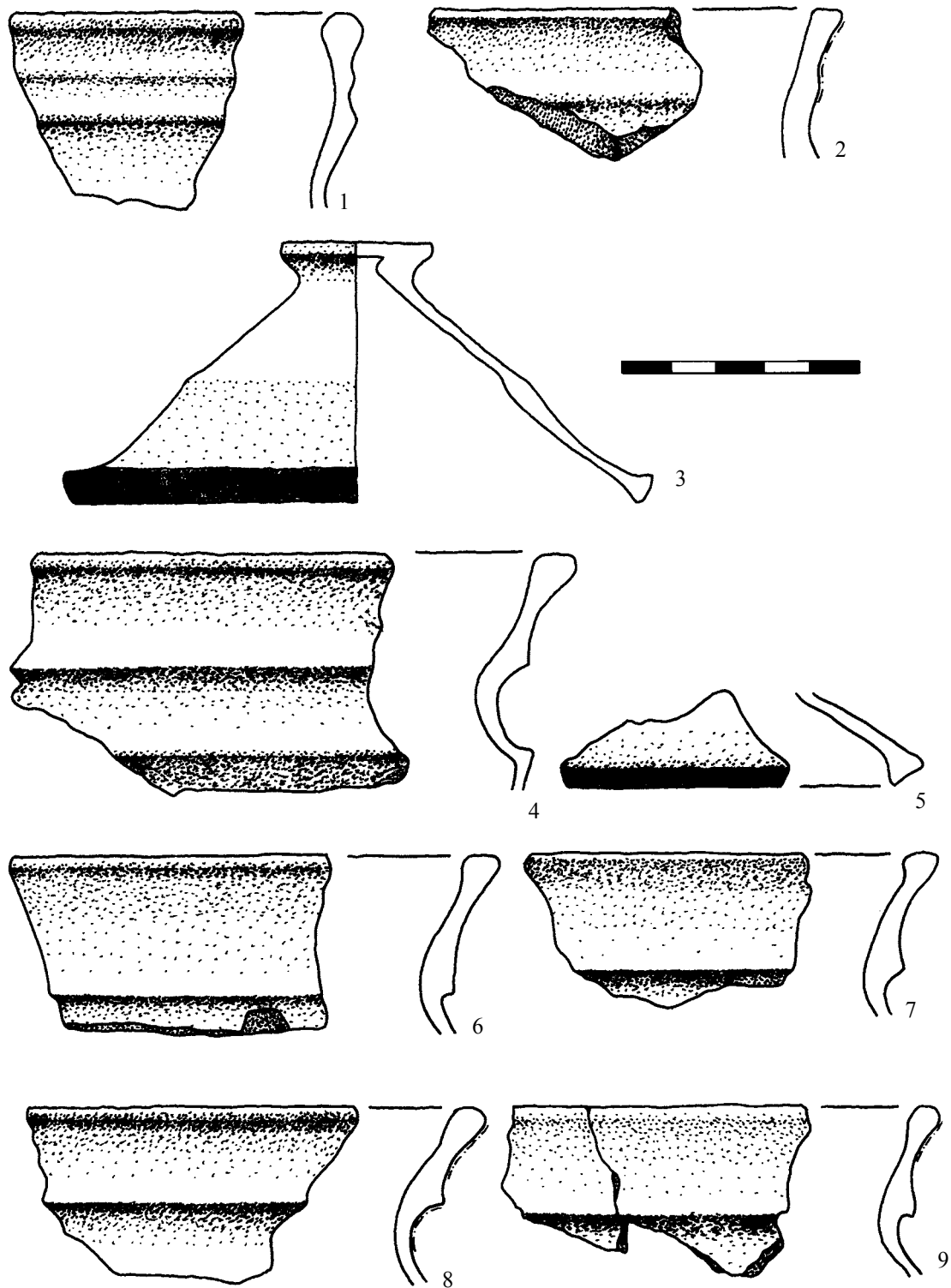
Obr. 9. Výběr nakreslených zlomků z keramického souboru z Plané. Kresba H. Krasanovská.

Abb. 9. Auswahl von aufgezeichneten Fragmenten aus dem Keramiksatz aus Planá. Zeichnung H. Krasanovská.



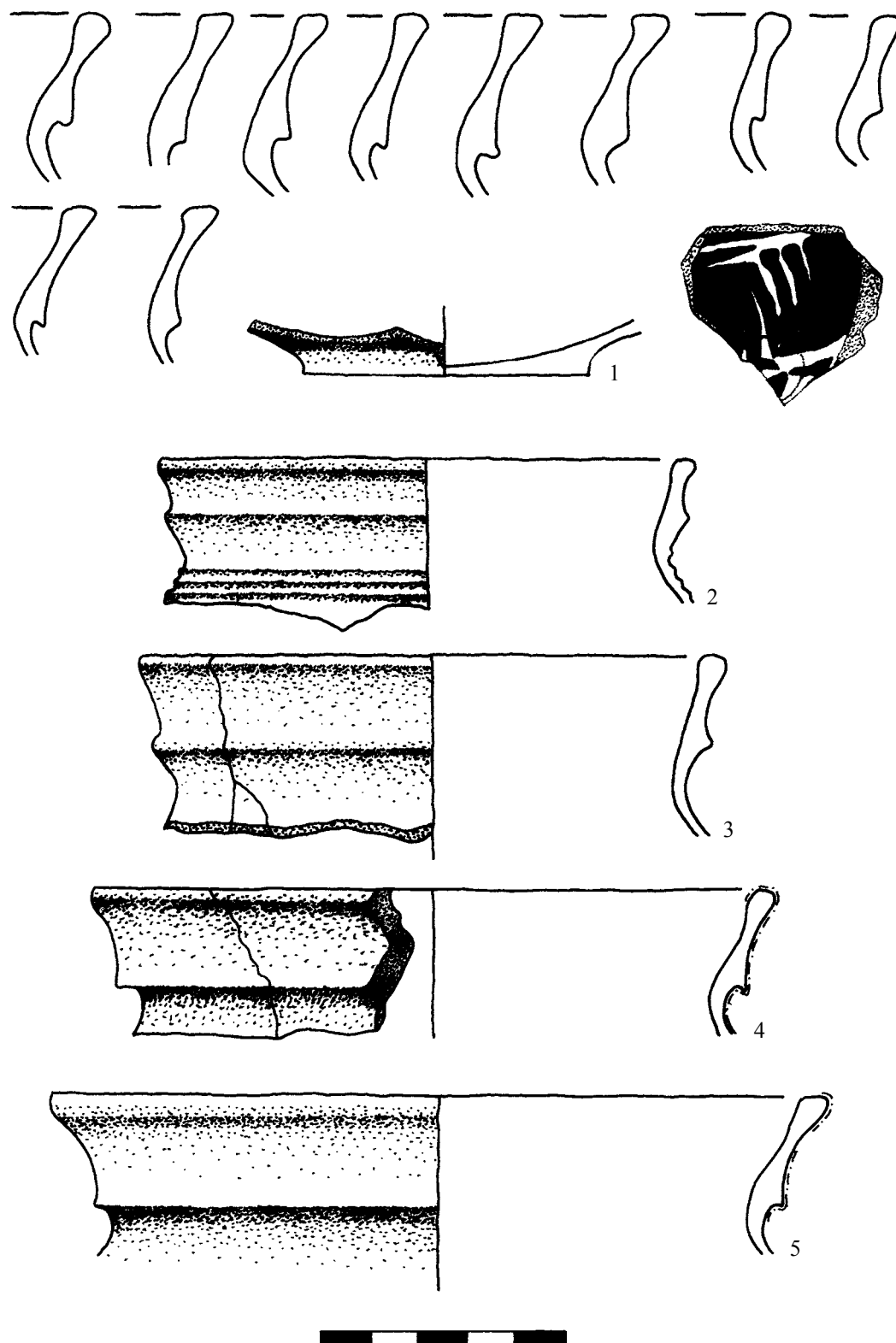
Obr. 10. Výběr nakreslených zlomků z keramického souboru z Plané. Kresba H. Krasanovská.

Abb. 10. Auswahl von aufgezeichneten Fragmenten aus dem Keramiksatz aus Planá. Zeichnung H. Krasanovská.



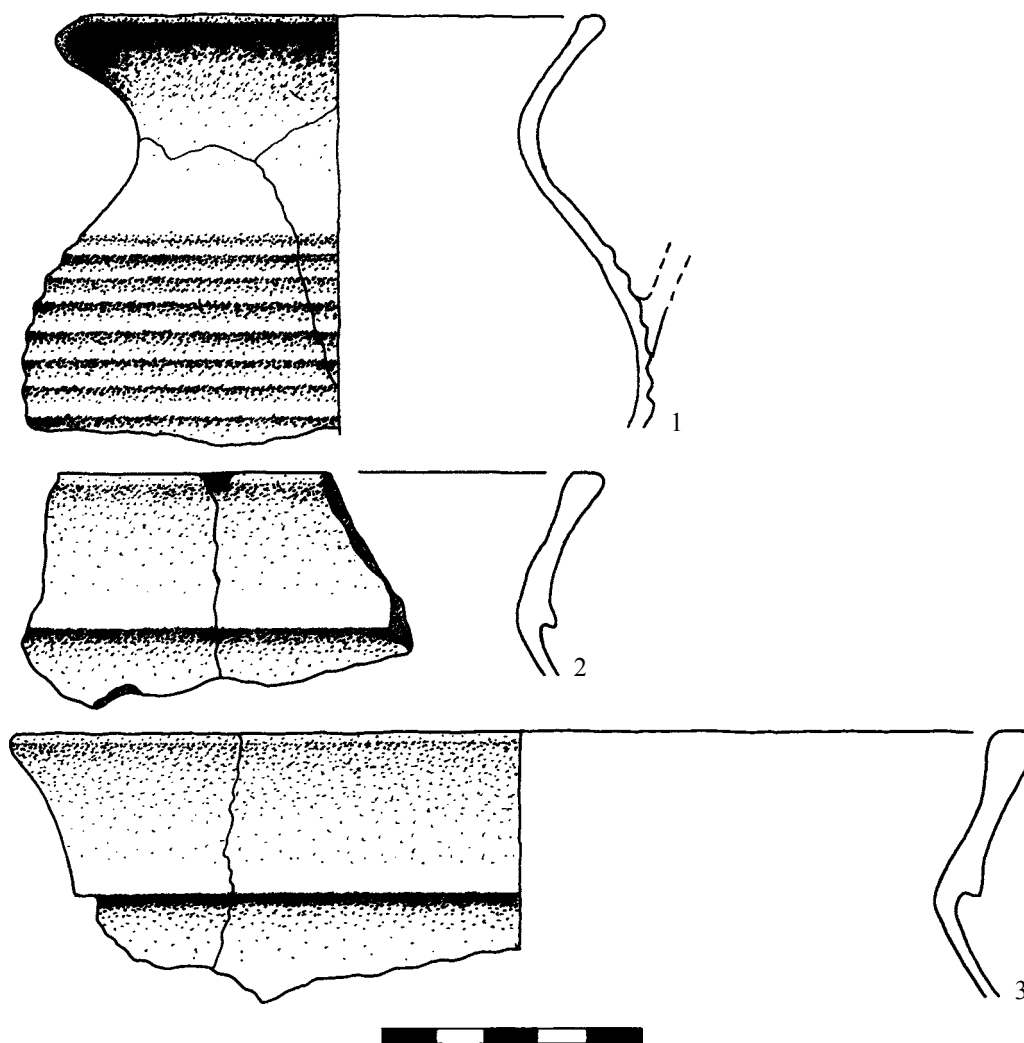
Obr. 11. Výběr nakreslených zlomků z keramického souboru z Plané. Kresba H. Krasanovská.

Abb. 11. Auswahl von aufgezeichneten Fragmenten aus dem Keramiksatz aus Planá. Zeichnung H. Krasanovská.



Obr. 12. Výběr nakreslených zlomků z keramického souboru z Plané. Kresba H. Krasanovská.

Abb. 12. Auswahl von aufgezeichneten Fragmenten aus dem Keramiksatz aus Planá. Zeichnung H. Krasanovská.



Obr. 13. Výběr nakreslených zlomků z keramického souboru z Plané. Kresba H. Krasanovská.

Abb. 13. Auswahl von aufgezeichneten Fragmenten aus dem Keramiksatz aus Planá. Zeichnung H. Krasanovská.

TA4001 s redukčně-oxidačním výpalem, v souboru z Plané je to PL4002 a PL4001 s oxidačním výpalem. Na zlomcích z těchto KT také převažuje povrchová úprava nátěrem bílou hlinkou. Zajímavé je, že bohatě zastoupená KT TA4001 v tachovském souboru nese několik společných znaků s KT PL4006, která je ovšem v plánském souboru zastoupena nepatrně. KT PL4002 (popř. PL4001) je podobná charakterem výpalu, příměsí, povrchovou úpravou i výzdobou tachovské KT TA4002. Stejně tak je KT TA4003 podobná KT PL4004. Pouze však KT PL4001 nese v keramické hmotě příměs kaolinu. Z hlediska tvarů a výzdoby jsou oba soubory srovnatelné. Převládá zastoupení hrnců, v menším množství jsou reprezentovány džbány, poklice a mísy. Výzdoba je ve většině případů tvořena vývalkovitou (popř. rytou) šroubovicí.

#### 4. Závěr

Impulzem ke zpracování souboru z Tachova a Plané byl jejich společný znak na první pohled viditelný: nátěr bílou hlinkou (malba či nástřepí). Zajímavé je, že bílou hlinkou byly na-

třeny i nádoby vypálené v redukčním prostředí. Nemálo střeptů neslo jen těžko viditelnou stopu po bílém nátěru. Existuje tedy možnost, že je právě vlivem nerozeznání této povrchové úpravy či jejím setřením vlivem postdepozitních procesů přehlédnuta ve starších souborech z období 14. století jak v tachovských a plánských souborech, tak i v souborech z okolních měst.

Po důkladném vyhodnocení obou keramických souborů se zdá více než pravděpodobné, že jde o lokální produkci. Jde totiž o nálezové celky charakteristické pro českoselský výrobní okruh jak svou převažující technologií, tak i morfologií a výzdobou. Jediný nový prvek, který se v těchto souborech vyskytl, je bílé nástřepí (popř. malba bílou hlinkou). Nelze vyloučit, že k tváření takové hrnčiny došlo vlivem hornofrancké (popř. bavorské) keramické produkce. Hledat analogie a porovnat keramickou produkci hornofranckých a bavorských hrnčičů z období 13.–15. století s keramickou produkcí českých hrnčičů bude úkolem dalších studií.

**Poznámky**

1. Počítáme-li pouze zástavbu uvnitř hradeb, měl Tachov jen necelých 6 ha rozlohy: z toho náměstí zaujímal ca 1 ha (Nováček–Razím–Ebel 2004, 87).
2. Datace konzultována i s doc. Mgr. Karlem Nováčkem, Ph.D., v září 2015.
3. Prvotní řadu keramických tříd pro město Tachov vytvořil doc. Mgr. Karel Nováček, Ph.D., na základě nálezů ze starších výzkumů (např. Nováček 1996; Nováček–Razím–Ebel 2004).
4. Definována na základě jediného zlomku.

**Prameny a literatura**

- BENEŠOVSKÁ, K.–SOUKUPOVÁ, H., 1978: Předrománská a románská architektura v západních Čechách. Plzeň.
- DURDÍK, T., 1983: K výskytu bíle malované keramiky v Čechách, *Archaeologia historica* 8, 211–213.
- HANZLÍKOVÁ, H.–FRÝDA, F., 1982: Románský kostel sv. Petra a Pavla v Plané, okr. Tachov, *Archaeologia historica* 7, 423–428.
- HAUSEROVÁ, M., 1995: Urbanismus. In: *Gotika v západních Čechách: k 700. výročí založení města Plzně* (Fajt, J., ed.), 138–168. Praha.
- KRASANOVSKÁ, H., 2011: Městská archeologie v Plané u Mariánských Lázní, rkp. bakalářské diplomové práce uložená na KAR FF ZČU v Plzni.
- 2013: Výroba a distribuce keramiky ve městech 13.–15. století, rkp. magisterské diplomové práce uložená na KAR FF ZČU v Plzni.
- 2015: Model výrobních okruhů a jeho aplikace na pozdně středověkou keramiku z měst jihozápadních Čech, *Acta FF ZČU* 7 č. 2, 93–123.
- KUBICA, J., 2004: Intravilán města, ul. Prokopa Velikého. Hlášení 6/04. Muzeum Českého lesa v Tachově.
- LOSERT, H., 1993: Die früh- bis hochmittelalterliche Keramik in Oberfranken. ZAM – Beiheft 8. Köln.
- NOVÁČEK, K., 1996: Městská archeologie v Tachově: výsledky a perspektivy, *Sborník západočeského muzea, Historie* XIII, 9–110.
- NOVÁČEK, K. a kol., 2010: Kladrubský klášter 1115–1421. Osídlení – architektura – artefakty. Plzeň.
- NOVÁČEK, K.–RAZÍM, V.–EBEL, M., 2004: Opevnění města Tachova, *Průzkumy památek* XI, č. 2, 51–91.
- NOVÁČEK, K.–TĚTOUR, M., 2003: Možnosti využití databázových systémů pro zpracování keramického materiálu. Formalizovaná deskriptivní databáze KLASIKER.
- PELANT, J., 1988: Města a městečka Západočeského kraje. Plzeň.
- PROCHÁZKA, Z.–ÚLOVEC, J., 1990: Hradby, zámky a tvrze okresu Tachov 2. Tachov.
- RAYMAN, N., 2007: Hradby – Na valech. Nálezová zpráva 10/07 uložená v Muzeu Českého lesa v Tachově.
- 2009: Hradební ulice – dům na parcele 34, *Sborník muzea Českého lesa v Tachově* 31, 3–19.
- 2010: Černošín. Obnova náměstí II. etapa. Nálezová zpráva 17/10 uložená v Muzeu Českého lesa v Tachově.
- 2011: Tachov. Rekonstrukce křižovatky Zahradní ul. – Tyršova ul. – Rokycanova ul. Nálezová zpráva 17/12 uložená v Muzeu Českého lesa v Tachově.
- 2011a: Tachov. Centrum sociálních služeb. Nálezová zpráva 40/11 uložená v Muzeu Českého lesa v Tachově.
- 2012: Tachov. Sanace a revitalizace areálu „Rybena“ v centru města Tachov a výstavba záchranného parkoviště pro přestup na veřejnou

dopravu v Tachově. Nálezová zpráva 1/09 uložená v Muzeu Českého lesa v Tachově.

- 2013: Tachov. Bytový dům na st. P. č. 1441/1. Nálezová zpráva o zjišťovacím a záchranném archeologickém výzkumu uložená v Muzeu Českého lesa v Tachově.
- 2013a: Planá. Planá u Mar. Láz., TC, dům č. p. 27, st. P. 4 a p. p. č. 3513/3. Nálezová zpráva uložená v Muzeu Českého lesa v Tachově.
- SENF, E., 1932: *Geschichte der Herrschaft und Stadt Plan in Böhmen*. Planá.
- ŠIROKÝ, R.–NOVÁČEK, K., 1998: K počátkům Norimberské cesty na Tachovsku, *Archaeologia historica* 23, 59–71.
- ZELENKA, A., 2005: Tachov – Zahradní čp. 182 (stavba plotu). Nálezová zpráva 15/05 uložená v Muzeu Českého lesa v Tachově.
- 2005a: Tachov – Náměstí Republiky čp. 120 (splašková kanalizace). Nálezová zpráva 2/05 uložená v Muzeu Českého lesa v Tachově.

**ZUSAMMENFASSUNG**

**Keramikverbände aus Tachov und Planá bei Mariánské Lázně: neue Erkenntnisse über die Verzierung und Oberflächenbehandlung der Küchen- und Tafelkeramik des 14. Jahrhunderts**

Der Beitrag fasst anhand von zwei Keramikverbänden die neuen Erkenntnisse über die spätmittelalterliche (vorwiegend 14. Jahrhundert) Keramikproduktion aus Tachov und Planá bei Mariánské Lázně zusammen. Der erste bearbeitete Keramiksatz aus Tachov repräsentiert einen Fundverband aus archäologischen Ausgrabungen auf Parzelle Nr. 1441/1 im Jahre 2012. Die andere Kollektion stammt aus Parzelle Nr. 4 und 3513/3 in Planá bei Mariánské Lázně. Die beiden Verbände ähneln einander schon auf den ersten Blick in ihrer Oberflächenbehandlung. Es handelt sich um die Behandlung mit weißer Farberde auf der ganzen äußeren Oberfläche des Gefäßes und in Einzelfällen auch an der Innenseite (z. B. Schüsseln). Die Verbände wurden in keramische Klassen aufgeteilt (4 KK für Tachov, 9 KK für Planá) und einzelne Angaben über die Technologie, Morphologie und Verzierung wurden in eine Datenbank eingetragen. Anschließend hat man die Vertretung von keramischen Klassen und die überwiegende Oberflächenbehandlung statistisch ausgewertet. In einzelnen Verbänden wurden auch die überwiegende Verzierung und die Gefäßformen ausgewertet. Nach der Bearbeitung und dem Vergleich der beiden Verbände ist es klar, dass sie einige gemeinsame Züge aufweisen. Das erste, deutlichste gemeinsame Merkmal bildet die große Konzentration von weißer Farberde, die sowohl auf der ganzen Gefäßoberfläche (weiße Engobe) als auch nur auf einigen Teilen aufgetragen ist. Weitere gemeinsame sowie unterschiedliche Merkmale können wir im Bereich der Herstellungstechnologie finden. Hinsichtlich der prozentuellen Vertretung der keramischen Klassen überwiegt in der Kollektion aus Tachov auf den ersten Blick TA4001 mit Oxidations-Reduktionsbrand, in der Kollektion aus Planá dann PL4002 und PL4001 mit Oxidationsbrand. Auf Fragmenten dieser KK überwiegt die Oberflächenbehandlung mit einem Anstrich aus weißer Farberde. Interessant ist, dass die reichlich vertretene KK TA4001 in dem Verband aus Tachov einige gemeinsame Merkmale mit KK PL4006 trägt, die jedoch in dem Verband aus Planá nur schwach vertreten

ist. Ähnlich der KK PL4002 (bzw. PL4001) im Charakter des Brandes, Beimengungen, Oberflächenbehandlung sowie Verzierung ist in Tachov die KK PL4002. Genauso ähnelt auch die KK TA4003 der KK PL4004. Nur die KK PL4001 trägt jedoch eine Beimischung von Kaolin in keramischer Masse. Hinsichtlich der Formen und Verzierung sind die beiden Verbände vergleichbar. Es überwiegt die Vertretung von Töpfen, in kleinerem Maße sind Krüge, Deckel und Schüsseln vertreten. Die Verzierung besteht in den meisten Fällen aus verwulsteter (bzw. geritzter) Schraubenlinie.

Mgr. Hana **Krasanovská**, studentka 2. ročníku archeologie na Filozofické fakultě Západočeské univerzity v Plzni, Sadová 597, 348 02 Bor, tel.: 775 930 682  
*krasanovska.h.monty@seznam.cz; hanka11@kar.zcu.cz*