

Kovář, Daniel; Thomová, Zuzana

Výsledky záchranného archeologického výzkumu hřbitova a kostela sv. Mikuláše v Českých Budějovicích

Archaeologia historica. 2017, vol. 42, iss. 2, pp. 617-649

ISSN 0231-5823 (print); ISSN 2336-4386 (online)

Stable URL (DOI): <https://doi.org/10.5817/AH2017-2-12>

Stable URL (handle): <https://hdl.handle.net/11222.digilib/137049>

Access Date: 16. 02. 2024

Version: 20220831

Terms of use: Digital Library of the Faculty of Arts, Masaryk University provides access to digitized documents strictly for personal use, unless otherwise specified.

VÝSLEDKY ZÁCHRANNÉHO ARCHEOLOGICKÉHO VÝZKUMU HŘBITOVA A KOSTELA SV. MIKULÁŠE V ČESKÝCH BUDĚJOVICÍCH

DANIEL KOVÁŘ – ZUZANA THOMOVÁ

Abstrakt: Při archeologických výzkumech dvou zaniklých hřbitovů v Českých Budějovicích, na kterých se pohřbívalo od 13. do 18. století, byly získány nové informace o pohřebním ritu a s ním spojené hmotné kultuře. Veškeré poznatky nebyly doposud uceleně publikovány a zpracovány, a proto je tento článek věnován výsledkům archeologického výzkumu jednoho ze zaniklých hřbitovů – u farního kostela sv. Mikuláše. Vedle archeologické pramenné základny jsou podrobně poprvé zpracovány i písemné prameny, které doplňují celkový pohled na historii tohoto hřbitova. Většina nalezených pohřbů na tomto hřbitově, které bylo možné alespoň rámcově datovat, patřila období 16. až 18. století a byli zde pohřbíváni obyvatelé z měšťanského prostředí a nižší šlechty se vztahem k raně novověkému městu. V práci je prostorově vymezen hřbitovní areál s jednotlivými postupně vznikajícími stavbami na hřbitově, zmíněno pohřbívání v interiéru kostela, včetně analýzy dat získaných o ostatcích sv. Auraciána, analýza pohřebního ritu a stručná analýza hmotné kultury spojená s pohřebním ritem sledovaného období.

Klíčová slova: zaniklý hřbitov – pohřební ritus – hmotná kultura – raně novověké město – písemné prameny.

Results of Rescue Archaeological Research into the Churchyard and Church of St. Nicholas in České Budějovice

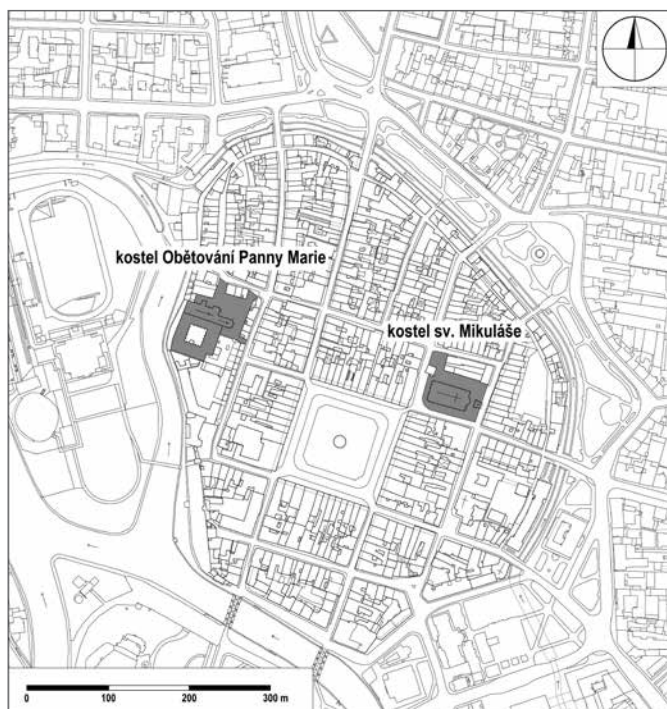
Abstract: Archaeological research into two defunct churchyards in České Budějovice that were in use between the 13th and the 18th centuries yielded new information about funeral rites and related material culture. As the findings have not yet been published in their entirety, this article centres on the results of archaeological research into one of the two churchyards, the churchyard by the parish Church of St. Nicholas. Apart from archaeological sources, it presents written records processed in detail for the first time that supplement the overall view on the history of this churchyard. The majority of burials that could be at least roughly dated come from the 16th–18th centuries, and people buried in the churchyard were members of the bourgeois classes and lower gentry, with relations to the early modern-age town. The article describes the layout of the churchyard area with individual structures that came into existence over the years and also mentions burials in the church interior, including the analysis of data concerning the relics of St. Auracian, analysis of the funeral rite and a brief analysis of material culture connected with funeral rites in the observed period.

Key words: defunct churchyard – funeral rite – material culture – early modern-age town – written sources.

Úvod

V 90. letech 20. století a následně v letech 2001 až 2016 provedlo archeologické oddělení Jihočeského muzea v Českých Budějovicích řadu archeologických výzkumů na zaniklých hřbitovech v historickém jádru města. Šlo o výzkumy na ploše dnešního Piaristického náměstí u klášterního kostela Obětování P. Marie a u kostela sv. Mikuláše (obr. 1). Díky těmto, i když záchranným, přesto rozsáhlým výzkumům byla zjištěna řada nových informací týkajících se pohřebního ritu a hmotné kultury spojené s pohřbíváním v období existence hřbitovů od 13. do druhé poloviny 18. století.

Část výsledků archeologického výzkumu hřbitova u kostela sv. Mikuláše již byla shrnuta v knize Katedrála sv. Mikuláše v Českých Budějovicích (Adámek a kol. 2014, 9–271), v níž však předmětem zájmu ze strany historiků a archeologa byla především katedrála. Cílem této studie je shrnutí výsledků záchranného archeologického výzkumu zaniklého hřbitova u původně farního kostela sv. Mikuláše a částečné zhodnocení artefaktů, které souvisí s hmotnou kulturou a pohřebním ritem. Tato práce by měla být základem pro další, obsáhlejší zhodnocení archeologických pramenů k pohřebnímu ritu a s ním spojené hmotné kultury ve městě České Budějovice od jeho založení až do novověku, tedy během značně dlouhého časového období, kdy se ve městě v důsledku historických, demografických a náboženských událostí proměňovalo i nahlížení na umírání a smrt.



Obr. 1. Zaniklé hřbitovy v Českých Budějovicích, u kostela sv. Mikuláše a u kostela Obětování P. Marie.

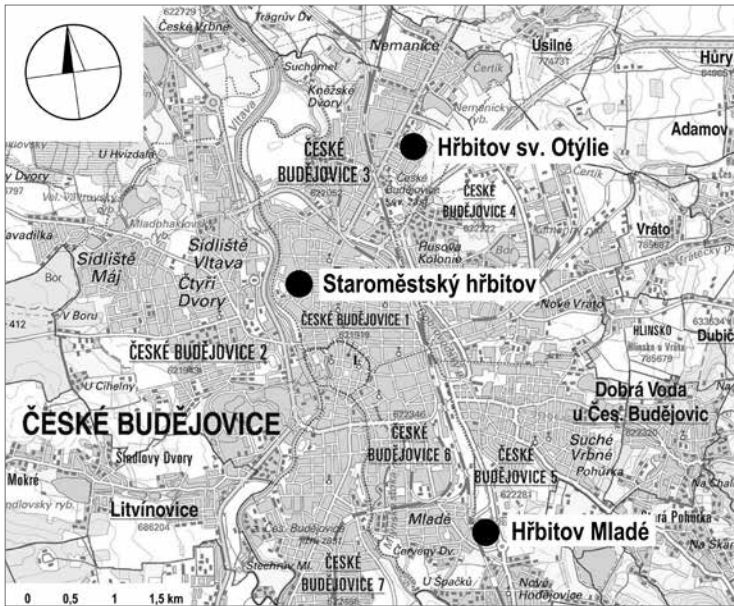
Abb. 1. Untergegangene Friedhöfe in České Budějovice, an der St. Nikolauskirche und an der Kirche Opferung Mariä.

1 Zaniklé hřbitovy v Českých Budějovicích

Nejstarší hřbitov, který je spojen s předlokační osadou Budivojovice a okolními vesnicemi, dnes nazývaný Staroměstský hřbitov (obr. 2), se nacházel u kostela sv. Prokopa a sv. Jana Křtitele a byl používán od první čtvrtiny 13. století (Kovář 2001, 13). V jeho bezprostřední blízkosti byla prováděna řada záchranných archeologických výzkumů, ale osídlení ani pozůstatky pohřebiště z tohoto období se zachytit nepodařilo (Thoma 2004, 1–23). Proto nelze jednoznačně odpovědět na otázku podoby hřbitova (více k otázce předlokační osady Kovář 2015, 31–35).

Se vznikem města ve druhé polovině 13. století se začalo pohřbívat na dvou místech – u farního kostela sv. Mikuláše a na dnešním Piaristickém náměstí u dominikánského klášterního kostela Obětování P. Marie. Tyto hřbitovy, které v druhé polovině 18. století zanikly, neměly stejnou historii a vzhledem k vybírání poplatků za pohřby si ve středověkých a raně novověkých Českých Budějovicích navzájem konkurovaly (Vargová 2014, 38). Na obou místech dnes již zaniklých hřbitovů probíhaly archeologické výzkumy (Militký 1994, 1–24; Thoma 1998, 1–48; 2001, 5–22; Thomová 2005, 1–55).

Po roce 1785, kdy bylo zakázáno z hygienických důvodů pohřbívat v centrech měst a obě posledně zmiňovaná pohřebiště zanikla, vrátilo se pochovávaní zesnulých na Staroměstský hřbitov, který byl zvětšen a byly k němu kolem roku 1686 přikoupeny další pozemky (Kovář 2001, 13). Vzhledem k zvětšujícímu se počtu obyvatel města a zástavbě rozšiřující se i do této části Českých Budějovic bylo rozhodnuto, že pro obyvatele bude vybudován nový hřbitov sv. Otýlie



Obr. 2. Mapa s vyznačením hřbitovů. Staroměstský hřbitov, který vznikl kolem kostela sv. Prokopa a sv. Jana Křtitele již ve 13. století, hřbitov sv. Otýlie, který dostal název podle stejnojmenné kaple vybudované společně se hřbitovem v druhé polovině 19. století, a hřbitov Mladé, vybudovaný na sklonku 80. let 19. století společně se hřbitovní kaplí sv. Karolíny.

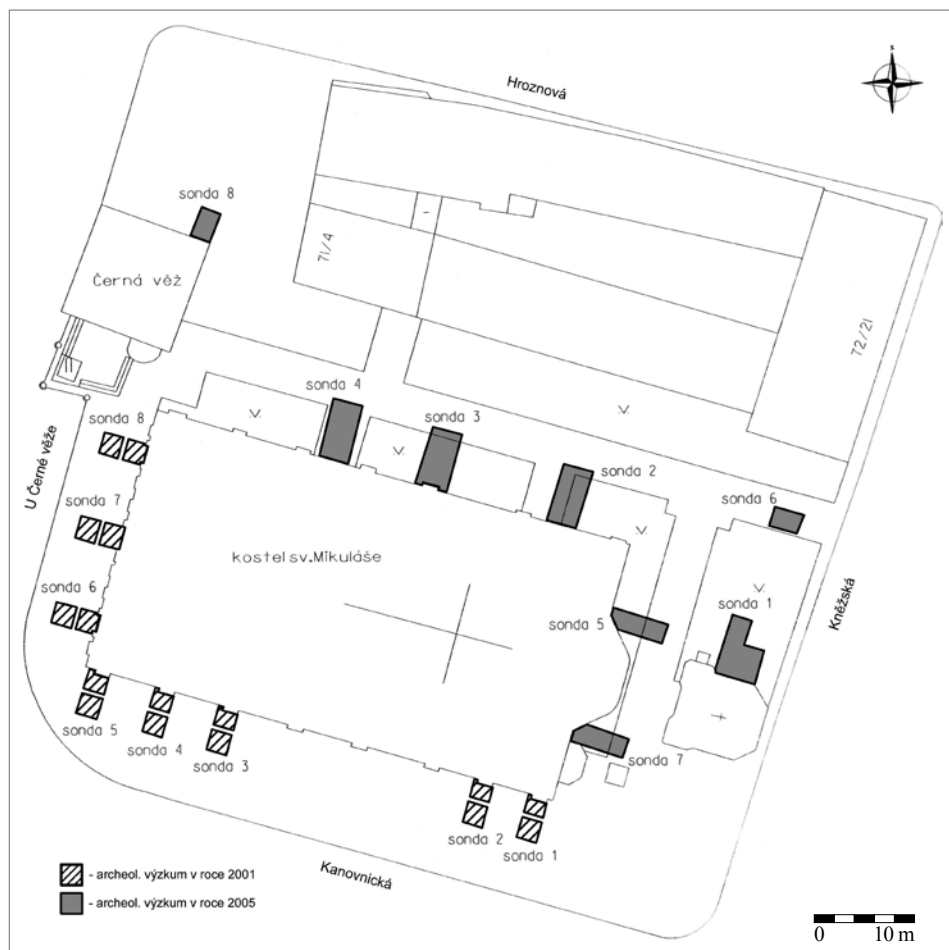
Abb. 2. Karte mit eingezeichneten Friedhöfen. Um Kirche St. Prokop und Johannes der Täufer bereits im 13. Jhdt. angelegter Altstädter Friedhof, nach der gleichnamigen Kapelle benannter Ottilienfriedhof, der zusammen mit der Kapelle im 19. Jhdt. entstand und der Friedhof im Stadtteil Mladé (Lodus), der Ende der achtziger Jahre des 19. Jhdts. zusammen mit der Karolinen-Kapelle entstand.

(obr. 2). Stalo se tak až v letech 1887–1889 na severním okraji města zásluhou starosty Josefa Kneissla (Encyklopedie Českých Budějovic 1998, 153).

Dalším novým místem, kde byli pohřbíváni obyvatelé okolních obcí, z nichž se některé postupně staly součástí Českých Budějovic – především Mladého, Starých Hodějovic, Rožnova a Vidova, bylo místo na jih od města, a to hřbitov v Mladém (obr. 2), který vznikl v roce 1889 a stejně jako hřbitov sv. Otýlie jej používají budějovičtí obyvatelé dodnes (více o hřbitově Kovář 2001, 80–88).

2 Archeologické výzkumy

Archeologická pramená základna týkající se hřbitova a kostela sv. Mikuláše v Českých Budějovicích je značně rozsáhlá. První záchranný archeologický výzkum probíhal v létě 2001 (obr. 3) na jižní a západní straně kostela v souvislosti s výstavbou nové kanalizace a nového předláždění stávající komunikace v Kanovnické ulici (Thoma 2001, 2–5). Na tuto etapu navazovala další část prací, které probíhaly v roce 2005 na severní a východní straně (obr. 3; Thomová 2005, tab. 1). Na severní straně v těsné blízkosti kostela byl však v roce 1971 položen parovod, který zničil cenné archeologické situace. Z této doby pochází řada nálezů devocionálií, které byly odevzdány do Jihočeského muzea. Při archeologickém výzkumu byly odkryty pozůstatky původního pozdně gotického kostela, které doplnily informace písemných a ikonografických pramenů, a téměř 200 pohřbů ze zaniklého hřbitova, jenž se nacházel v areálu farního kostela. Kromě kosterního materiálu, který byl antropologicky zhodnocen (Kuchař 2006, 6–82), bylo

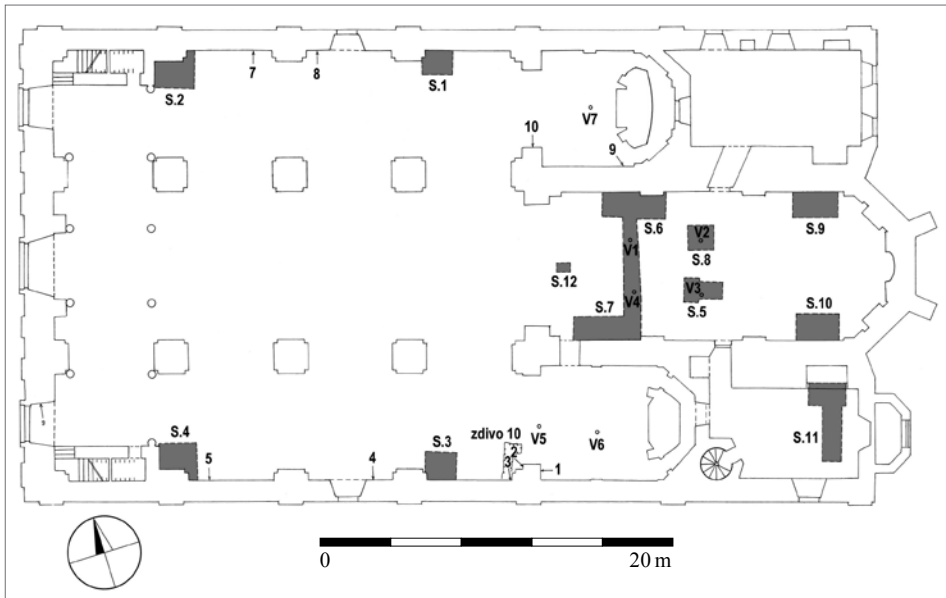


Obr. 3. Archeologické výzkumy u kostela sv. Mikuláše s vyznačením jednotlivých sond. Zaměření A. Majer.
Abb. 3. Archäologische Grabungen an der St. Nikolauskirche mit eingezeichneten Sondierschnitten. Vermessung A. Majer.

vyzvednuto z hrobů velké množství artefaktů souvisejících s pohřebním ritem sledovaného období 16. až 18. století (kompletní katalog Hanušová 2010, 84–146).

Další archeologické práce souvisely s celkovou rekonstrukcí interiéru kostela (obr. 4), která probíhala na přelomu let 2011 a 2012 (Thomová 2012, 1–36). V této etapě byly nalezeny podzemní pohřební prostory s téměř 150 pohřby církevních a světských osob, které náležely vesměs raně novověkému a novověkému období, a jednotlivé pohřby v interiéru, kde se pohřbívalo od doby založení kostela do novověku. Radiokarbonovým datováním byly ve dvou případech potvrzeny pohřby starší, než je vznik kostela ve 13. století (více k této problematice Hlásek–Chvojka–Thomová–Zavřel 2015, 61–62).

Poslední archeologickou akcí prováděnou v kostele sv. Mikuláše byl průzkum druhotně uložených ostatků v relikviáři – katakombálního svěťce sv. Auraciána, provedený v roce 2014, který rozšířil poznatky o tomto pozoruhodném náboženském fenoménu (více Svatý Auracián v českobudějovické katedrále 2015, 3–22).



Obr. 4. Archeologický výzkum v kostele sv. Mikuláše s vyznačením jednotlivých sond. Zaměření A. Majer.
Abb. 4. Archäologische Grabung in der St. Nikolauskirche mit eingezeichneten Sondierschnitten. Vermessung A. Majer.

Takto získaná pramenná základna pochází z řady kvalitativně odlišných situací. První soubor tvoří pouze devocionálie nalezené v roce 1971 bez dalších náleзовých okolností. Další soubory hmotné kultury z novověkého hřbitova pocházejí z jednotlivých záchranných archeologických výzkumů a lze je rozdělit na dvě základní části tak, jak je na obdobných lokalitách běžné – nálezy pocházející z porušených hřbových vrstev a nálezy, které souvisí přímo s jednotlivými hroby a pohřby. Hrobem se rozumí hřbová jáma a pohřbem jedinec v anatomické poloze in situ (podle Zůbek 2013, 19–20).

3 Stručná historie hřbitova a kostela sv. Mikuláše

Místo pro římskokatolický farní kostel sv. Mikuláše se hřbitovem, na který po založení města a dostavbě přešla i farní správa ze staroměstského kostela sv. Prokopa a sv. Jana Křtitele, bylo vyměřeno někdy kolem roku 1265 severovýchodně od hlavního náměstí. O prvotní dotaci farního benefícia nemáme bližší informace (Adámek 1995, 44). Nejstarší písemná zmínka pochází z 3. dubna 1297, kdy konstantinopolský patriarcha Petr, tři arcibiskupové a deset biskupů vydali v Římě odpustkovou listinu (naposledy ji publikoval včetně českého překladu Kol- da 2003, 42–54). Ta uděluje odpustky všem, kteří přispějí na dostavbu, světla, výzdobu a další nezbytnosti. Zároveň však vyzývá k návštěvě kostela sv. Mikuláše o vyjmenovaných svátcích, z čehož je zřejmé, že nejdůležitější část, tedy kněžiště, bylo již vysvěceno (Adámek a kol. 2014, 38). Na konci 13. století byl dostavěn chór, obě chórové kaple a posvěcen hlavní oltář a kolem poloviny 14. století byla snad dokončena i stavba trojlodí a západního dvouvěžového průčelí se zaklenutou předsíní, nad kterou byla umístěna kruchta. Od 50. let 14. století existuje řada zpráv o zakládání oltářů a k nim vyčleněných kněží s pravidelným příjmem (Encyklopedie Českých Budějovic 1998, 218–220).

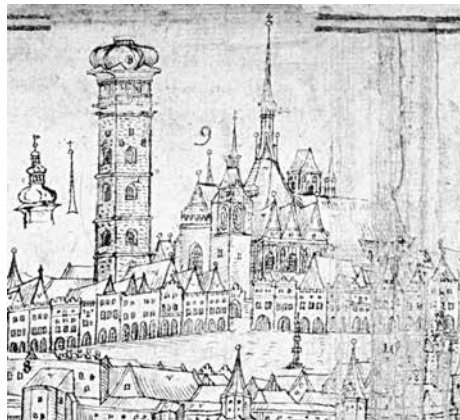
Od druhé poloviny 15. století se však kostel začal měnit a při větším podílu měšťanů na církevním a světském životě takto pojatý farní kostel nestačil. Proto byla v roce 1518 zahájena

přestavba, na jejímž konci byla rozsáhlá a členitá stavba. Její podobu zachytil ještě v roce 1602 na vedutě Johann Willenberg (1573–1613), kreslír a dřevorytec, který při svých cestách po Čechách nakreslil více než třicet poměrně přesných vedut českých měst, klášterů a hradů, mezi jinými i pohled na České Budějovice od jihozápadu. Na vedutě je zachycena i pozdně gotická podoba kostela sv. Mikuláše – z hlavní lodi se zvedala vysoká jehlancová střecha, která přecházela do štíhlé věže s ostrou špicí. Ze dvou věží v západním průčelí zůstala stát pouze jedna poté, co se druhá v roce 1523 zřítla. Na jižní straně trojlodí jsou Willenbergem zachycené trojúhelné štíty podobné jižnímu průčelí dómu sv. Štěpána ve Vídni (Adámek a kol. 2014, 65). Nezvykle dlouhý chór podpíraly vysoké opěráky a na severní straně zachytil Willenberg samostatně stojící věž (obr. 5).

Poslední rozsáhlou přestavbou prošel kostel sv. Mikuláše po velkém požáru v roce 1641. V červenci toho roku shořela více než polovina města vinou neopatrnosti vojenského ranhojiče v Krajinské ulici (Pletzer 1970, 18–21). Podobu, kterou získal kostel za přestavby po požáru v letech 1641–1650, si ponechal s menšími úpravami dodnes. Nové trojlodí vyrostlo na pravidelném půdorysu, většinou na základech původního středověkého kostela. Nejvíce těchto pozůstatků se zachovalo ve východní části kostela v presbytáři. V hlavní lodi byly vyneseny tři páry pilířů, na severu a jihu byly vybudovány nové boční kaple a na severní straně presbytáře byla postavena nová sakristie. Největší změnou prošlo západní průčelí, které bylo nyní již bez původní věže. V téměř hladkém průčelí byly vytvořeny niky pro sochařskou výzdobu. Všechny tyto práce řídili stavitelé Francesco Canevalle a Giovanni Cipriani. První pobožnost po velkém požáru se v kostele sv. Mikuláše konala na svátek Obětování P. Marie 21. listopadu 1645 (SOKA ČB, AM ČB, kniha 1966). Sumarizující účet za stavbu kostela byl však kompletně uzavřen až roku 1650 (SOKA ČB, AM ČB, kniha 1346).

V roce 1785 bylo zřízeno nové českobudějovické biskupství a kostel sv. Mikuláše povýšil na biskupskou katedrálu. Prvním biskupem se stal olomoucký kanovník Jan Prokop Schaaffgotsche (1748–1813), osvícenec, který odmítal veškerou barokní pompou náboženského života. To se projevilo na vybavení a úpravě kostela. Do kněžiště přibyla biskupská katedra a chórové lavice pro kanovníky a postupně byl interiér modernizován.

Historie hřbitova souvisí s historií farního kostela sv. Mikuláše. Kostel se hřbitovem byl hlavním střediskem působnosti církve v prostoru uzavřeném hradbami a představoval jednu z dominant při zakládání nových měst. Místo pro hřbitov bylo malé a bylo vymezeno ulicemi



Obr. 5. Výřez z veduty Johanna Willenberga s pohledem na kostel sv. Mikuláše, 1602. Zdroj Strahovská knihovna v Praze.

Abb. 5. Ausschnitt einer Stadtansicht von Johann Willenberg mit Blick auf die St. Nikolauskirche, 1602. Quelle Strahover Bibliothek, Prag.

a zástavbou nacházející se v těsném sousedství. Od světa živých byl oddělen hřbitovní zdí. Užívat se začal na přelomu 13. a 14. století, kdy došlo ke stavebnímu dokončení kostela (Kovář 2001, 11). V roce 1784 došlo k jeho zrušení z hygienických důvodů v důsledku reforem Josefa II. Jeden z posledních pohřbů tohoto období se zde konal 22. září 1784, pohřbeným byl krejčí Jan Pokorný. Ovšem ještě v rozmezí let 1784 až 1871 se zde pohřby konaly. Výčet výjimek, tedy jedinců, kteří nebyli pochováni na přesunutém Staroměstském hřbitově, je obsáhlý – duchovní patřící k děkanství, vyučující teologie a filozofie, radní a úředníci, hejtman, guberniální rada, lékař, regenschori, kostelník a všichni měšťané (SOA Třeboň, BA ČB, kart. 36). Konečně v roce 1872 byla zbořena hřbitovní zeď, byly odstraněny poslední náhroby a hřbitov byl přeměněn na malé náměstí.

4 Hřbitov a kostel pohledem archivních pramenů

Výsledky archivních a archeologických výzkumů se částečně doplňují a vzájemně potvrzují, ale v mnohém se naopak míjejí. Písemné prameny například nemohou podat svědectví o pohřební výbavě nebožtíků a způsobu uložení jejich těl, naproti tomu jsou jedinečným zdrojem informací o organizaci pohřbívání, vztahu obyvatel města k funerálním záležitostem, informují o pohřebních zvyklostech a rituálech, upřesňují dataci a přinášejí konkrétní jména osob pochovaných u farního kostela. Užitečnost souběžného výzkumu vynikne zejména u skutečností a staveb doložitelných oběma typy pramenů: jsou to například krypty, kostnice, prostorové rozvržení pohřebiště, jeho ohraničení a podobně.

Přestože hřbitov u farního kostela nepochybně existoval již od počátků města, zachycení v písemných pramenech uniká až do druhé poloviny 14. století. Výslovný doklad pochází z roku 1377, kdy byla vydána trojice listin potvrzujících obdarování kaple sv. Jakuba, jež se nacházela vedle školy na východní straně hřbitova sv. Mikuláše (*in cimiterio sancti Nicolai circa scolas*). Kaple tehdy již pravděpodobně delší dobu stála (Köpl 1901, 134–137). Ještě v pozdním středověku vznikla na hřbitově zřejmě další drobná sakrální stavba neznámé polohy, zmíněná pouze v roce 1445 jako „*nová kaple na hřbitově svatého Mikuláše*“, když koželuh Poldauf odkázal na její údržbu 2 kopy grošů (SOKA ČB, AM ČB, Pozůstalosti, kart. 1, závět' z 22. 3. 1445).

Organizace pohřbů byla z hlediska duchovního záležitostí faráře (děkana) a jemu podřízeného personálu, po hmotné stránce ovšem spadala do kompetence městské správy jakožto faktického vykonavatele patronátních práv. Městská rada rozhodovala o poplatcích za pohřby, dozírala na příslušné účetnictví, ovlivňovala uměleckou výzdobu hřbitova, byla garantem vykonání poslední vůle zachycené v testamentech, schvalovala ukládání nebožtíků do krypt a mohla také prominout hrobový poplatek – učinila tak například u zasloužilého kostelníka Hoblspergera v roce 1764 (SOKA ČB, AM ČB, kniha 204, Kniha zápisů ze schůzí městské rady 1764–1766, fol. 42a). Roku 1709 se na program radní schůze dostal případ, kdy bylo do krypty pochováno dítě důstojníka bez předchozího souhlasu (SOKA ČB, AM ČB, kniha 187, Kniha zápisů ze schůzí městské rady 1704–1710, fol. 236a).

Do cen pohřbů zasahovala městská rada pravděpodobně již ve středověku, ale přesnější záznamy o regulaci poplatků zjišťujeme až od druhé poloviny 16. století. Roku 1573 konšelé stanovili, že hrobník nesmí přijmout víc než 20 grošů za pohřeb dospělé osoby v truhle, 15 grošů bez truhly, 10 grošů za pochování dospívajícího chlapce či dívky a 6–7 grošů za pohřeb malého dítěte (SOKA ČB, AM ČB, kniha 137, Kniha zápisů ze schůzí městské rady 1572–1575, fol. 32a). Jelikož ustanovení nebylo důsledně dodržováno, vydala městská rada v roce 1662 na základě starých zvyklostí přehled pohřebních tax, který byl posléze roku 1682 revidován. Předpis zahrnoval pevné sazby za jednotlivé úkony, tj. rekviem, zvonění, zpěv a další (SOKA ČB, AM ČB, kniha 179, Kniha zápisů ze schůzí městské rady 1659–1669, fol. 106b; týž fond, Chronologická řada, kart. 61, Taxa pro funeribus z 18. 2. 1682). Kolem poloviny 18. století existoval ceník rozdělující pohřební obřady do čtyř kategorií. Nejslavnější úplný pohřeb I. třídy (*General Funus*) stál 63 zlaté 57 krejcarů a obnášel osobní účast děkana, tři kaplanů a šesti akolytů, rekviem a osm dalších mší, hudební doprovod obstarávaný kantorem a věžným s pomocníky, zvonění a výzdobu kostela. Necelou polovinu, totiž 31 zlatých 40 krejcarů, bylo třeba zaplatit za obřad II. třídy s děkanem, čtyřmi kaplany, zvoněním, rekviem a čtyřmi bohoslužbami. Pohřeb III. třídy stál pro dospělého nebožtíka 17 zlatých 52 krejcarů, což zahrnovalo účast tří kaplanů, kantora s hudebníky, zvonění a pět mší; dětský obřad téže kategorie přišel na 9 zlatých 59 krejcarů. Nejlevnější IV. třída s jedním duchovním stála v případě dospělého 4 zlaté 47 krejcarů, u dítěte 2 zlaté 36 krejcarů (SOKA ČB, AM ČB, Tematická řada, Patronátní právo, Kostel sv. Mikuláše).

Přetrvávajícím problémem pohřebiště u kostela sv. Mikuláše byla jeho omezená kapacita, způsobená nevelkým vymezeným prostorem uvnitř městské parcelace. Hřbitov nebylo možné rozšiřovat, některé jeho části naopak zřejmě musely ustoupit přístavbám farního chrámu či areálu farního dvora (děkanství). V 70. letech 16. století se zdála situace neúnosnou, a městská rada proto roku 1574 požádala pražskou konzistoř o povolení jako prostorovou zálohu obnovit a znovu

vysvětit hřbitov u dominikánského kláštera, který se již několik desetiletí nepoužíval. Žádost doslova uvádí, že „*lid v tomto městě jest rozhojněn, a kdyžby rána morová (...) na nás dopuštěna byla, že při farním kostelu v tak malém placu těla mrtvá náležitě pohřbíti by se nemohla*“ (SOkA ČB, AM ČB, kniha 306, Kniha konceptů 1573–1582, fol. 85–86). O sto let později prostorovou situaci zkomplikoval sám děkan, když oproti staletým zvyklostem podporoval pohřbívání předměstských osob na farním hřbitově u kostela sv. Mikuláše, čímž ale „*místo bez toho k pohřbu těsně tak zaměstnává, že budoucně měšťané sami místo zdeť by míti nemohli, ježto ten krchov ne pro předměstský a selský, nýbrž pro měšťanský lid nařízen jest*“ . Citát pochází z roku 1680, kdy si na děkanovo počinání stěžoval kněz od sv. Prokopa a sv. Jana Křtitele ze Starého Města, jemuž unikal zisk za pohřby (SOkA ČB, AM ČB, kniha 182, Kniha zápisů ze schůzí městské rady 1679–1680, fol. 178b). Praxe však pokračovala i v následujících letech, a tak na jaře 1686 musela městská rada znovu zakázat pohřbívání mrtvých z předměstí u kostela sv. Mikuláše, aby nezabírali místo měšťanům (SOkA ČB, AM ČB, kniha 185, Kniha zápisů ze schůzí městské rady 1685–1687, fol. 137a). Zcela výjimečně jsou doloženy opačné případy, kdy si osoba měšťanského stavu přála být pochována na Staroměstském hřbitově u sv. Prokopa a sv. Jana Křtitele.

Problém s kapacitou musel být řešen ukládáním kostí ze zrušených hrobů do kostnice (ossaria) nebo kostní jámy. Snad by tomu nasvědčovala zpráva o „*hromadách lidských kostí*“, nalezených roku 1912 při kopání jamek pro ukotvení lešení, tedy v blízkosti obvodové zdi katedrály (Budíjov, 21. 6. 1912). Později sloužila k zmíněnému účelu zvláštní stavba, označovaná v německých pramenech obvykle výrazem *Beinhaus*. Podle mladšího záznamu Schneiderovy kroniky byla v roce 1641 velkým požárem poškozena i kostnice, kam se údajně ukládaly kosti 200 let (SOkA ČB, AM ČB, kniha 1969, Kronika L. B. Schneidera, I. díl, pag. 407). Kronikářovu zprávu je však nutno přijímat s opatrností, zejména údaj o době užívání kostnice. Dvě nová ossaria vznikla současně se stavbou kaple Smrtných úzkostí Páně v letech 1727–1729, a to na základě povolení pražské konzistoře ze 7. dubna 1727, podle něhož měla být z každé strany kaple zřízena krypta a kostnice (SOkA ČB, AM ČB, kniha 90, Pamětní kniha zvaná Červená, fol. 246).

Hřbitov býval jasně vymezen – od okolních ulic jej oddělovala ohradní zeď s kulisovou bránou v jihozápadním nároží, která ústila k náměstí. Předpokládat lze i existenci bočních branek, jedna z nich se bezpochyby nacházela alespoň u Černé věže směrem k děkanství. Obvod hřbitova se neměnil. K určitému posunu ohradní zdi mohlo dojít v souvislosti s výstavbou nové hřbitovní kaple na straně Kněžské ulice koncem 20. let 18. století. Vnitřní stěna ohradní zdi, stejně jako vnější strana obvodové zdi kostela byly nejpozději od 17. století zdobeny malovanými a nápisovými epitafy, které esteticky dotvářely prostředí hřbitova a především uchovávaly paměť na konkrétní zemřelé osoby. Zachovaným příkladem může být nápis upomínající na rodinu purkmistra Mikuláše Schanze, zřízený na vnější stěně presbytáře někdy před rokem 1628, tedy ještě před velkým požárem chrámu (Sterneck–Kovář 2013, 241–260). Roku 1692 si budějovický soustružník Michael Mader vyžádal od městské rady souhlas, „*by ve zdi hřbitova zdejšího Epitaphium malovati dáti mohl*“; když v roce 1701 zemřel, byl pochován u svého „*epitaphia*“ neboli „*kapličky*“ (SOkA ČB, AM ČB, kniha 186, Kniha zápisů ze schůzí městské rady 1687–1703, fol. 393b; týž fond, Pozůstalosti, kart. 16, závěti z 31. 3. 1701 a 10. 3. 1704).

Jednou z dominant hřbitovního prostoru byl v 17.–18. století tzv. Velký kříž (*großer Crucifix*), a snad již v té době zde existovala jakási křížová cesta, či alespoň některá její zastavení. Nasvědčovaly by tomu zmínky o tzv. Olivetské hoře (*Ölberg*) z let 1678 a 1698 (SOkA ČB, AM ČB, Pozůstalosti, kart. 13–15). Po obvodu farního hřbitova vznikla později nová křížová cesta, jejíž zřízení povolila roku 1727 pražská konzistoř „*k útěše živých i v Pánu zemřelých katolických duší*“. Výstavbu organizovala městská obec, zejména z omezených nadačních prostředků kaple Smrtných úzkostí Páně, a proto realizace vázla: před rokem 1745 byla dokončena čtyři zastavení, v roce 1745 se kameník Josef Slapský z Kaplice smluvně zavázal během dvou let zhotovit dalších pět kapliček stejné podoby jako předchozí, ale vytesal pravděpodobně pouze dvě. V letech 1765–1766 bylo projednáváno pokračování prací s jindřichohradeckým kameníkem Martinem Brožem, jenž měl podle vzoru již existujících šesti zastavení vytvořit zbývajících

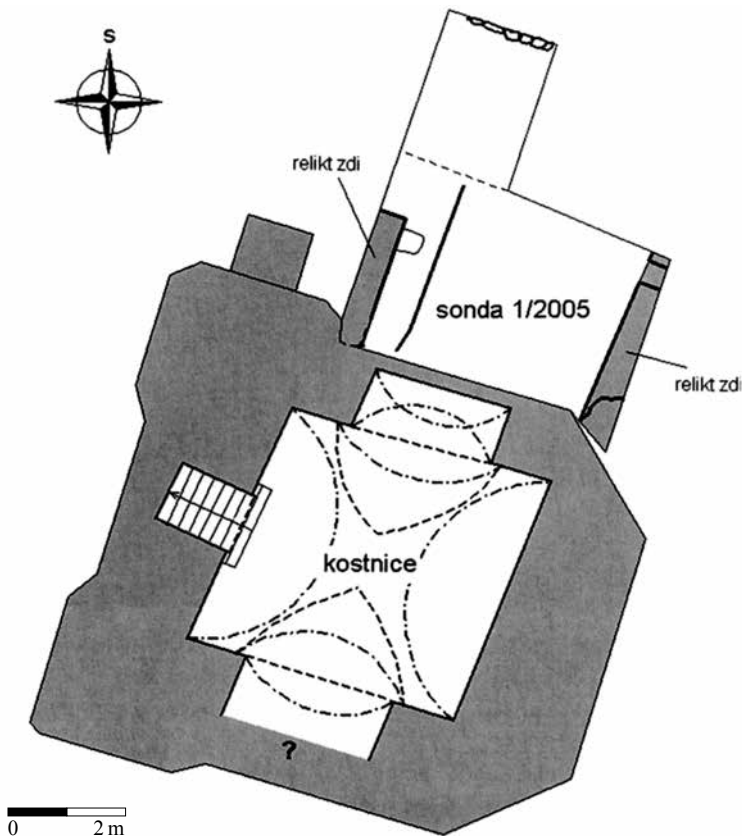
osm. Dokončená křížová cesta byla vysvěcena roku 1767 (SOKA ČB, AM ČB, Tématická řada, Patronátní právo, Kostel sv. Mikuláše, Křížová cesta; týž fond, kniha 204, Kniha zápisů ze schůzí městské rady 1764–1766, fol. 127b, 153a, 165b).

5 Stavby nalezené na hřbitově při archeologických výzkumech

5.1 Kostnice

Nejstarší stavbou zmiňovanou v písemných pramenech 14. století v souvislosti se hřbitovem a potažmo s kostnicí náležející k městskému hřbitovu byla kaple sv. Jakuba, která stála za presbytářem kostela sv. Mikuláše. O obnově kaple sv. Jakuba s kostnicí se zmiňují písemné prameny pak až v roce 1653 (Adámek a kol. 2014, 197). V letech 1727–1731 byla svatojakubská kaple zbořena a na jejím místě vybudována kaple Smrtných úzkostí Páně s kryptou a dvěma kostnicemi připojenými po obou stranách ke kapli. Od roku 1785 byla využívána spíše jako skladiště, obě kostnice k ní přiléhající byly zbořené. Teprve z podnětu biskupa Jana Valeriána Jirsíka došlo v roce 1855 k její obnově tak, jak ji známe dnes. Dnešní kaple je čtvercového půdorysu se dvěma věžemi v průčelí. Na západě se do interiéru otevírá kruchta, na kterou se vstupuje schodištěm v severní věži (Braniš 1900, 26).

Při archeologickém výzkumu v roce 2005 bylo v sondě S1/2005 situované na severní straně kaple zjištěno cihlové zdivo z původní barokní kaple a kostnice (obr. 6). Zásyp obsahoval lidské ostatky smíšené se stavební sutí. Severní a východní profil sondy představoval ubouranou



Obr. 6. Archeologický výzkum kaple Smrtných úzkostí Páně. Zaměření J. Šindelář.
Abb. 6. Archäologische Grabung an der Todesangst-Jesu-Kapelle. Vermessung J. Šindelář.

cihlovou omítanou klenbu. Ta navazovala na zazděný cihlový oblouk pod dnešním obvodovým zdívkem. Oblouk uzavíral dutý prostor, ve kterém byla nedestruktivní archeologickou metodou zdokumentována kostnice náležející ke svatomikulášskému hřbitovu. K nedestruktivnímu výzkumu byla použita speciální sonda, která byla složená z minikamery, laserových dálkoměrů, inkrementálního snímače a zařízení pro odběr vzorků. Vrtem o průměru 3 cm byla tato sonda na teleskopickém rameni zasunuta do sledovaného prostoru. Výsledkem je barevný videozáznam a podrobné plány – půdorys, řez a 3D model objektu (Thomová–Šindelář 2007, 206–207).

Kostnice byla vyplněná ze dvou třetin lidskými ostatky v jihovýchodní části prostoru pečlivě vyskládanými až ke stropu, měla čtvercový půdorys a respektovala průběh zdiva kaple. Byla zaklenuta cihlovou valenou klenbou s lunetami. Do kostnice se vstupovalo po osmi schodech na západní straně a vstup byl zakryt dvěma náhrobními kameny, na jednom z nich byl viditelný sešlapaný erb a nápis. Písmo i provedení erbu odpovídalo období baroka, datum úmrtí na náhrobníku bylo na rozdíl od jména čitelné – 22. leden 1670 (Chvojka 2008, 1–2).

Kostnice sloužila jako odkládiště lidských ostatků z narušených hrobů. Při archeologickém výzkumu se nepodařilo nalézt tzv. kostní jámy nebo jiný způsob druhotného uložení.

U kostela sv. Mikuláše je písemnými prameny doložena kostnice až v 17. století a následně v první polovině 18. století, i když Schneiderova kronika uvádí s požárem z roku 1641 údaj o 200 let starší, tedy 15. století. Podzemní prostor pod dnešní kaplí Smrtných úzkostí Páně a torza zdív nalezená při archeologickém výzkumu odpovídají datům spíše mladším. Výjimku tvoří základové kamenné zdivo na severní straně kaple Smrtných úzkostí Páně, které může pocházet z původní gotické kaple sv. Jakuba, což ovšem není doklad používání této stavby jako kostnice již v 15. století.

5.2 Samostatně stojící věž na severní straně kostela

Při archeologickém výzkumu v roce 2005 bylo na severní straně kostela sv. Mikuláše objeveno v sondě S2/2005 pod silnou spáleništní vrstvou kamenné zdivo o značné šířce 110 cm (obr. 7). Průběh zdiva byl doměřen elektroodporovou metodou a byl proveden perspektivní rozbor Willenbergovy veduty (Majer 2005, 1). Bylo zjištěno, že se jedná o zbytek samostatně stojící věže o čtvercovém půdorysu 6,9 × 6,9 m (obr. 8). Tato věž je zachycena ještě na Willenbergově vedutě, s dlátkovou střechou, v těsné blízkosti kostela. O stavbě a stáří věže nemáme žádné další zprávy, každopádně na konci 15. století byly v oblibě velké zvony. Proto se budovaly nové zvonice, aby tyto zvony unesly. Stejně tomu bylo i v Českých Budějovicích. Roku 1505 odkázala vdova Zuzana peníze na nový zvon ke sv. Mikuláši, což bylo v době, kdy ještě nestála Černá věž, kam byly pak postupně velké zvony umístěny (Adámek a kol. 2014, 87). Jak je již uvedeno výše, při archeologickém výzkumu bylo nalezeno toto zdivo pod silnou spáleništní vrstvou, která kromě stavební suti obsahovala velké množství ohořelých lidských ostatků. Je tedy zřejmé, že věž byla pobořena při velkém požáru v roce 1641, a protože její funkci zvonice a strážní věže převzala v roce 1577 po dostavbě Černá věž, nebyla tato samostatně stojící zvonice na severní straně kostela již obnovena.

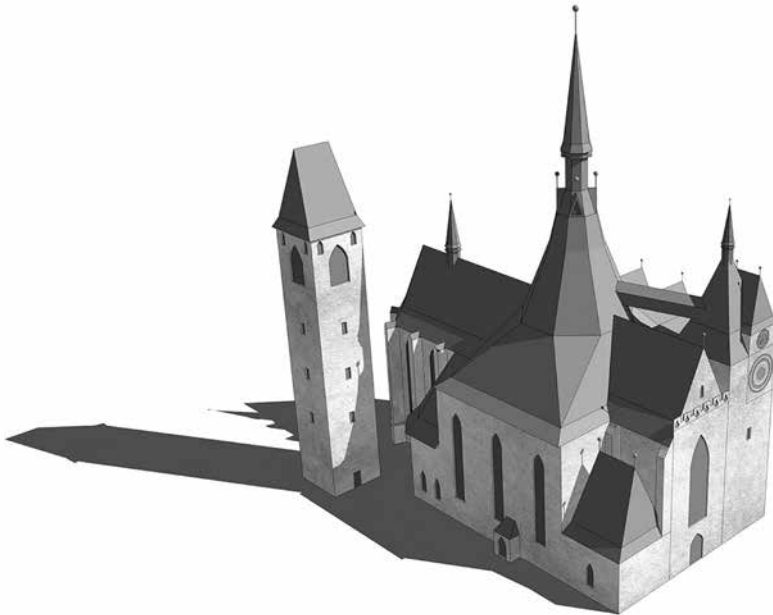
5.3 Ohrazení a vstup na hřbitov

Při archeologických výzkumech byly nalezeny i pozůstatky ohrazení hřbitova a vstupu na hřbitov. Kamenná hřbitovní ohradní zeď procházela středem dnešní Kanovnické ulice. Její pozůstatky byly nalezeny při archeologickém výzkumu v roce 2001 přímo ve výkopu pro novou kanalizaci. Dalším nálezem z roku 2005 – zbytkem brány na hřbitov v sondě S8/2005 v těsné blízkosti Černé věže – se topograficky vymezuje sledovaný hřbitov se zaniklými a stávajícími stavbami na něm. Centrální stavbou byl kostel sv. Mikuláše z druhé poloviny 13. století. Východně za kostelem stála kaple sv. Jakuba z druhé poloviny 14. století. Kolem roku 1500 byla na severní straně vybudována samostatně stojící zvonice, jejíž úlohu v polovině 16. století převzala Černá věž. Při severním obvodu hřbitova stála kaplanka a nejspíše i škola. Tyto stavby jsou dnes součástí barokní budovy děkanství a jejich pozůstatky se podařilo nalézt při rekonstrukci v jižní části budovy v roce 2012 (Thomová 2012, tab. 2–4). Plocha hřbitova byla i s těmito stavbami



Obr. 7. Kamenné zdivo samostatně stojící věže na severní straně kostela sv. Mikuláše, sonda S2/2005.

Abb. 7. Mauerwerk des frei stehenden Turms an der Nordseite der St. Nikolauskirche, Sondierschnitt 2/2005.



Obr. 8. Samostatně stojící věž na severní straně kostela sv. Mikuláše. Model vytvořilo studio QUIN podle výsledků archeologického výzkumu.

Abb. 8. Frei stehender Turm an der Nordseite der St. Nikolauskirche. Das Modell wurde vom Studio QUIN nach den Ergebnissen der archäologischen Grabung erstellt.

vymezena celým městským blokem a ohraničena ulicemi – U Černé věže od západu, Hroznovou ulicí od severu, Kněžskou od východu a Kanovnickou od jihu (Kubák 1973, příloha 1).

6 Pohřební místa a krypty

6.1 Pohřební místa a krypty v archívních pramenech

Základním pramenem umožňujícím zachytit jednotlivé pohřby jsou jednak matriky zemřelých (prakticky však začínají až rokem 1709), jednak měšťanské závěti, v nichž testátoři často výslovně stanovili místo svého posledního odpočinku. Při jejich rozhodování nejspíše od první poloviny 17. století hrála klíčovou roli rodinná tradice: umírající měšťané si přáli pochovat své tělesné schránky ke svým zemřelým příbuzným, ať už leželi na hřbitově, či v kryptě (i když je doloženo i vědomě oddělené pohřbívání členů rodiny). V případě krypt byl takový požadavek jistě snáze řešitelný, neboť šlo o zřetelně ohraničené podzemní prostory, kde i po desetiletích mohly být rakve identifikovatelné. Z ustanovení testamentů však vyplývá, že i hřbitovní plocha okolo kostela musela mít dobře čitelnou topografii, v níž existovaly jednotlivé hrobové parcely jakožto „místa paměti“ měšťanských rodin. Měšťané se totiž obvykle nechávali pochovávat po boku svých zesnulých manželek, manželů, rodičů nebo dětí, kteří je ve smrti přešli někdy řádově až o desítky let. K orientaci pomáhaly některé stabilní objekty či výtvarná díla. Žádanější a patrně častější místa se nacházela poblíž tzv. Velkého krucifixu, doloženého již v roce 1640. Někdy k určení polohy hrobu posloužila sakristie, jindy kaple sv. Jakuba, městská škola nebo „velká věž“, tj. dnešní Černá. V několika případech ležel rodinný hrob „u obrazu Adama a Evy“ (doloženo od 1672), poměrně často také „u Olivetské hory“ (od 1678), případně „proti kostelním dveřím, kde bývají křtěny děti“ (1703) a podobně.

Krypta pod podlahou kostela sv. Mikuláše existovala již před velkým požárem chrámu v roce 1641, po němž musela být opravena. Nejpozději od druhé poloviny 17. století je v pramenech rozlišováno několik stabilních lokalit uvnitř kostela – krypt –, do nichž byla ukládána těla zemřelých měšťanů, příležitostně také důstojníků vojenské posádky a příslušníků kléru (SOKA ČB, AM ČB, Pozůstalosti, kart. 11–22; SOA Třeboň, Sbirka matrik jihočeského kraje, České Budějovice – sv. Mikuláš, kniha 96, Matrika zemřelých 1709–1753, a kniha 97, Matrika zemřelých 1753–1793). Rokem 1671 vstupuje do pramenů hrobka „před chórem pod schody“, 1676 tzv. „dolní hrobka“ neurčené polohy (*in der untern Grufft*). Pro pohřbívání duchovních sloužila až do roku 1783 „kněžská krypta v presbytáři“ (*Cripta Sacerdotum in Presbyterio*), ale ve stejném místě spočinuly například i tělesné schránky několika vyšších důstojníků šlechtického stavu, děti městských radních a také několik generací nobiletované měšťanské rodiny Fritschků z Fürstenmühlu (*Cripta Presbyterii, Cripta Presbiterale*). Dalším významným pohřebním prostorem byla „hrobka Bratrstva Božího Těla a Panny Marie“ v boční kapli, doložená v roce 1676 a užívaná do roku 1779, kde bývali ve zvýšené míře pochováváni příslušníci městské rady, městští úředníci a například i vysloužilý plukovník dělostřelectva; jmenovitě tu našlo místo posledního odpočinku několik členů rodiny Řepovy (*Cripta Confraternitatis B. M. V., Cripta B. V. Mariae in Confraternitate, sacellum Confraternitatis*). Podobný sociální status měly rovněž osoby pohřbené v kryptě u sv. Jana Nepomuckého, kam bývali mj. tradičně ukládáni členové přední budějovické rodiny Daublebských ze Sternecku (*Cripta ad S. Joannem Nepomucenum*). Dvě posledně jmenované hrobky lze označit jako nejčastěji užívané v rámci vnitřního prostoru chrámu. Kromě nich sloužila stále krypta sv. Auraciána, nacházející se v kapli tohoto světce a patrona města (doložena 1669, poslední pohřeb 1777). V období 1760–1776 je doložena „krypta u křtitelny“, možná totožná s hrobkou u sv. Jana Nepomuckého ze starších pramenů. Protože uvnitř kostela docházelo občas k přeskupení mobiliáře, mělo to pravděpodobně vliv na označování jednotlivých hrodek, které se mohlo v průběhu času měnit; velký počet doložených krypt v kostele je tedy nejspíše jen zdánlivý, neboť některé z nich jsou identické. Stavební úpravy podzemních pohřebních komor proběhly například v roce 1723, kdy byly opraveny krypty sv. Auraciána, sv. Jana Nepomuckého a v presbytáři (Adámek a kol. 2015, 193).

Ještě v 17. a počátkem 18. století přetrvávala praxe pohřbívání pod dlažbou chrámu, v polohách individuálně vybraných umírajícími. Prostřednictvím testamentu vyjádřili přání spočinout například „v chóru nad schody“, „u horního schodu po pravé ruce proti velkému oltáři“, „v chóru u obrazu Panny Marie“, „na straně kazatelny poblíž ní“, „u pilíře, kde je sladovnický oltář“, „u tak zvaného Hartlovského oltáře“, „proti řeznickému oltáři“, „u oltáře sv. Kateřiny“, „u oltáře Nanebevstoupení Páně“, „u oltáře sv. Anny“, „u křestní branky“ atd. (SOkA ČB, AM ČB, Pozůstalosti, kart. 11–21).

Nové prostory k ukládání tělesných ostatků vznikly zároveň s výstavbou kaple Smrtných úzkostí Páně za presbytářem farního chrámu, zhruba v místech dřívější hřbitovní kaple sv. Jakuba. Po obou stranách barokní novostavby se nacházely krypty a ossaria. Jako první sem byla 3. července 1729 pochována manželka mlynáře Veronika Planerová, v následujících pěti desetiletích si tato „kaple mrtvých“ či „krypta kaple mrtvých“ získala oblibu: spočinula tady těla mnoha měšťanů s manželkami a dětmi, opět také důstojníci a státní úředníci působící ve městě (*Capella mortuorum Agoniae Christi, Sacellum defunctorum, Crypta sacelli mortuorum, Crypta sacelli defunctorum, Crypta capellae mortuorum, Crypta Agoniae* apod.). Poslední pohřeb sem je zaznamenán k roku 1779 (SOA Třeboň, Sběrka matrik jihočeského kraje, České Budějovice – sv. Mikuláš, kniha 96, Matrika zemřelých 1709–1753, a kniha 97, Matrika zemřelých 1753–1793).

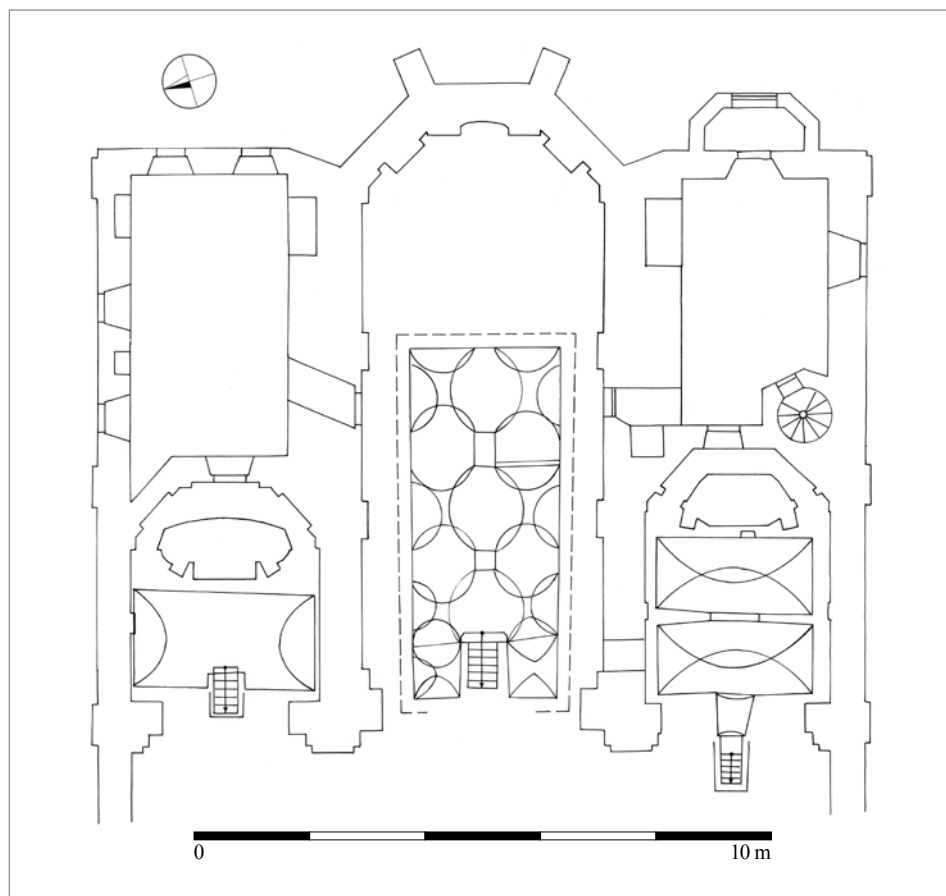
Ukládání do krypt v kostele a u hřbitovní kaple představovalo jen malý zlomek veškerých pohřbů u kostela sv. Mikuláše. V 18. století se jednalo každoročně o žádný až devět případů, nejčastěji však dva až pět, a v dlouhodobém průměru vychází statisticky tři pohřby na rok.¹ Výběr místa posledního odpočinku závisel jistě na více okolnostech, k nimž patřila především rodinná tradice a poslední vůle zemřelého. Samozřejmě že uložení v kryptě pod chrámovou podlahou bylo zpravidla vnímáno jako čestnější a společensky prestižnější, na druhé straně ale nacházíme mnohé případy měšťanů – a nikterak bezvýznamných –, kteří si výslovně přáli být pochováni do půdy farního hřbitova, často s expresivním vyjádřením „do chladné země“. Výjimečně se naopak setkáme s testamentárním požadavkem umírající osoby, aby byla pohřbena „v kostele na místě, kde je obvyklé, avšak na každý pád uvnitř a nikoli venku na hřbitově mimo kostel“ (SOkA ČB, AM ČB, Pozůstalosti, kart. 13, závěť ze 14. 6. 1683).

K úřednímu zrušení pohřebiště u kostela sv. Mikuláše došlo v roce 1784, načež se veškeré pohřby přesunuly na Staroměstský hřbitov na předměstí. V 19. a 20. století pak docházelo k náhodným nálezům lidských ostatků při zemních nebo stavebních pracích. Například při bourání přístavků u kaple Smrtných úzkostí Páně na jaře 1872 bylo nejprve na půdě nalezeno množství neobyčejně velkých lebek a dlouhých kostí, odvezených potom na Staroměstský hřbitov (Budivoj 8, 23. 5. 1872, s. 2), a následně tamtéž odkryta hrobka s velkým množstvím kostí (Budivoj 8, 30. 5. 1872, s. 2). Během generální rekonstrukce katedrály našli dělníci v červnu 1912 „hromady lidských kostí“ v jamách pro usazení lešení, zejména u severní strany kostela (Budivoj 48, 21. 6. 1912, s. 3). O měsíc později potom narazili na hrobku, údajně se 126 kostrami, jejíž stáří určili přítomní znalci dle jakýchsi nápisů na 17. století (Budivoj 48, 26. 7. 1912, s. 2).

6.2 Pohřební místa a krypty v archeologických pramenech

Na různých církevních koncilech se až do 16. století objevovaly opakované zákazy pohřbívání v kostelích. Tyto zákazy však nebyly dodržovány a nakonec se za právo být pohřben v kostele začaly vybírat poplatky (Navrátilová 2004, 268). Obdobně tomu bylo i v kostele sv. Mikuláše. Při archeologickém výzkumu v roce 2012 bylo odkryto v presbytáři kostela deset jednotlivých pohřbů bez nálezů pohřební výbavy a nalezeny byly tři pohřební podzemní prostory, které v průběhu existence kostela sloužily pro pohřby významných jedinců duchovního a světského stavu. Tento privilegovaný stav měl být zviditelněn pohřbem v kryptě nebo v hrobě v kostele. Kostelní krypty se začaly používat na konci 15. století a vrchol tohoto způsobu pohřbení lze připisovat 16. až 18. století (Králíková 2006, 33).

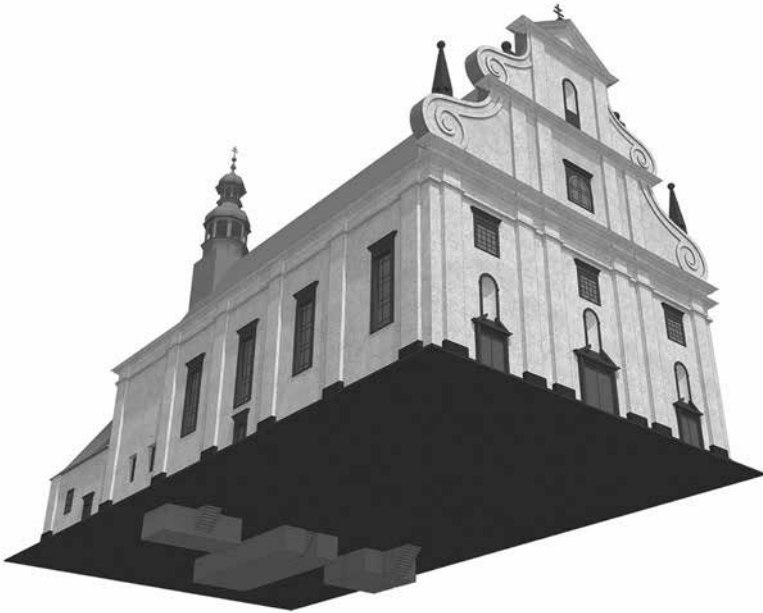
¹ Není započítán rok 1742, kdy z důvodu epidemie došlo k extrémnímu nárůstu počtu osob uložených v kryptách na 22.



Obr. 9. Krypty pod presbytářem a bočními kaplemi kostela sv. Mikuláše. Zaměření A. Majer.
Abb. 9. Krypten unter dem Altarraum und den Seitenkapellen der St. Nikolauskirche. Vermessung A. Majer.

Nejstarší a po stavebních úpravách i největší krypta byla umístěna v kostele pod presbytářem (obr. 9, 10). Prostor o půdorysu 12×5 m a výšce 180 cm se dvěma pohřebními komorami byl vyzděn ze smíšeného a cihlového zdiva, uprostřed byly vystavěny dva mohutné cihlové pilíře. Obvodové zdivo bylo kamenné, klenba s lunetami cihlová, neomítaná. Na podlaze byly umístěny pohřby bez viditelných rakví, v západní části byly tyto pohřby orientované hlavou na západ, nohama na východ. Pohřby uložené u východního zdiva krypty pak obráceně – hlavou na východ, nohama na západ. U těchto pohřbů se nacházely i dřevěné rozpadlé rakve, stejně jako zbytky oděvů – kožené rukavice, kovové knoflíky z oděvů a v jednom případě i velký kovový kříž. Ostatní pohřby byly vyskládané u jednotlivých zdí krypty do menších kostnic. Pohřby nebyly nijak označené. Detektorem kovů byl nalezen i drobný stříbrný křížek s očkem, nejspíše z růžence, a oválný medailon znázorňující konec šestitýdenního obléhání Budína Turky s datem 2. září 1686 (obr. 11).

Další dvě krypty byly nalezeny pod oběma bočními kaplemi. Pod jižní kaplí to byla krypta se dvěma pohřebními komorami, v tomto případě se jednalo o menší prostory o půdorysu $5,5 \times 5,5$ m a výšce 150 cm. Vstup byl zakrytý náhrobníkem se setřeným nečitelným nápisem. V přední části hrobky byly zetlelé zbytky dřev z rakví a lidské ostatky, v druhé pohřební komoře,



Obr. 10. 3D model kostela sv. Mikuláše s kryptami pod kostelem. Model vytvořilo studio QUIN podle výsledků archeologického výzkumu.

Abb. 10. 3D-Modell der St. Nikolauskirche mit Krypten unter der Kirche. Das Modell wurde vom Studio QUIN nach den Ergebnissen der archäologischen Grabung erstellt.

kam se vstupovalo úzkým krčkem, leželo na sobě asi 80 pohřbů. Pokud byla viditelná jejich orientace, pak se jednalo o pohřby s hlavou na západ a nohama na východ. Ve východním zdivu hrobky byl patrný výklenek se zbytky rozpadlých dřev, nejspíše z dřevěného kříže. Díky některým patologickým změnám na osteologickém materiálu antropologický rozbor poukázal i na možné příbuzenské vztahy některých pohřbených jedinců v této hrobce (Drozdová 2013, 8).

Pod severní kaplí byla nalezena nejmenší krypta o půdorysu 6,5 × 3,5 m a výšce 150 cm. Vstup byl také zakrytý náhrobkem a do tohoto podzemního prostoru se vstupovalo po strmých schodech. Krypta byla vyzděná z cihlového zdiva, omítaná, zaklenutá jednoduchou valenou klenbou. Uvnitř byly druhotně uloženy jednotlivé pohřby, u západního zdiva vyskládané do kostnice ve dvou řadách. U severního zdiva krypty pak byly rozházené pohřby dvou jedinců (obr. 9, 10). Význam a postavení takto pohřbených dokládají i náhrobní kameny, kterých se v kostele sv. Mikuláše dochovalo díky požáru v roce 1641 a pozdějšímu druhotnému použití jen několik. Původně náhrobníky tvořily součást zádlažby v kostele, po opravě podlah se většinou přesunuly na vnitřní nebo vnější zdivo kostela (Králiková 2006, 32). Obdobně tomu bylo i v případě náhrobníků z kostela sv. Mikuláše. Na vnějším východním zdivu presbytáře jsou zazděné dva malé barokní náhrobníky, které patří Františku Eusebiovi Zahrádkovi a jeho příbuznému Lukáši Zikmundovi Zahrádkovi Sovinskému, který byl v roce 1662 zvolen rychtářem a který má dochovaný náhrobek v severní chórové kapli (zemřel 17. 10. 1669). Na vnější zeď presbytáře se dostal i barokní náhrobek dcery hejtmana Bechyňského kraje Jana Otta z Ottenthalu. V severní chórové kapli je dochován ještě náhrobek lékárníka Jonáše Bechera z Greiffenbecheru, který zemřel 17. 6. 1710. Do výčtu patří i náhrobek Leopolda knížete z Uherčic (zemřel 1. 1. 1769), ten se však při rekonstrukci v roce 1912 ztratil (Chvojka 1979, 303–304).

Většina dochovaných náhrobníků pochází ze 17. a 18. století a patří významným a zámožným měšťanům, eventuálně nižší šlechtě. Tito lidé zastávali funkce v městské samosprávě a většinou byli i vlastníky nemovitostí na náměstí nebo v jeho blízkosti.



Obr. 11. Medailon s vyobrazením bitvy u Budína (avers) a Ježíšem s křížem v oblacích, po stranách světci a modlící se zástupy (revers). Foto L. Töröková.

Abb. 11. Medaillon mit Darstellung der Schlacht bei Buda (Avers) und Jesus mit Kreuz in den Wolken, an den Seiten Heilige und betende Menschenmengen (Revers). Foto L. Töröková.

zvednuty z raně křesťanských katakomb v Římě. Do Čech byly věnovány v roce 1643 papežem Urbanem VIII. Ludvíkem z Rosenheimu s určením pro město České Budějovice. Ke slavnostní translaci ostatků do kostela sv. Mikuláše došlo 3. srpna 1670 (Svatý Auracián v českobudějovické katedrále 2015, 5; 2015a, 12). Podle legendy se jednalo o mladého římského vojáka, který byl umučen v době pronásledování křesťanů.

Po odborném odmontování víka relikviáře byla pořízena dokumentace, bylo provedeno antropologické posouzení a odběr vzorků z ostatků. Antropologický posudek znesnadňoval dřevěný trn, který procházel středem na dřevěné podložce upevněné lebky. Kromě zlomků dlouhých kostí relikviář obsahoval malé prosklené pyramidy umístěné v rozích relikviáře, které byly naplněné rozpadlými zlomky ostatků. Kosterní pozůstatky byly sekundárně, v tomto případě již poněkoličaté, uloženy (Svatý Auracián v českobudějovické katedrále 2015, 17).

Lze si tak udělat obrázek o sociální skladbě obyvatel pohřbených ve farním kostele. Údaje zjištěné na základě dochovaných náhrobníků jsou však silně ovlivněné požárem z roku 1641, neboť nejenom díky této katastrofě se celá řada náhrobníků vůbec nedochovala, některé z nich byly nalezené druhotně použité při zakrytí vstupu do kostnice a do krypty pod jižní boční kapli.

6.3 Druhotně uložený pohřeb katakombálního světce sv. Auraciána

Ostatky sv. Auraciána, který je dnes uložen ve výklenku v severním zdivu jižní chórové kaple ve zdobeném barokním relikviáři (obr. 12), jež nechal zhotovit děkan P. Tomáš Josef Cuculus (1651–1665) u českobudějovického zlatníka Abrahama Hoffmanna, byly vy-



Obr. 12. Ostatky sv. Auraciána. Foto H. Motyčková.

Abb. 12. Reliquien des Hl. Auratian. Foto H. Motyčková.

Sledovaný jedinec byl zařazen do kategorie dospělý, nejednoznačně byly pohlavní znaky na lebce, které vykazovaly spíše ženské hodnoty. V horní čelisti v zubním oblouku byla nalezena anomálie – kořen vmezeřeného zubu, kterou stomatolog označil jako mesiodens. Jedná se o genetickou vadu, která bývá doprovázena rozštěpem patra, rtu nebo abnormalitami ve vývoji lebky a klíčních kostí nebo Gardnerovým syndromem. Na zbytku pravé holenní kosti byla zjištěna zhojená zlomenina (Průchová 2014, 1–5).

Na dlouhých kostech bylo patrné zlacení, které vytvářelo ornamente. Ke zlacení byla použita kovová fólie, u které bylo pomocí rentgenové fluorescence zjištěno, že se jedná o zlatou fólii rysovanou 23 karátů (John 2014, 1–2). Další ozdoby lebky sestávaly z věnce z kovových ozdobných drátů, textilie, perel a drobných zelených lístků vyrobených z neidentifikovatelného materiálu, který obsahoval velké množství vápníku a jednalo se o napodobeninu vavřínových listů (Šálková 2014, 1).

Pro datování a zjištění doby smrti ostatků sv. Auraciána byl odebrán drobný zlomek dlouhé kosti, ze kterého byl získán bioapatit, vzhledem ke druhotné kontaminaci ostatků voskem a nedostatku kolagenu. Vzorek kosti byl po kalibraci datován do rozmezí let 200 BC–131 AD. Kalibrované datum zasahuje v horní hranici do 2. století po Kristu. Vosk, který byl objeven až při zpracování vzorku, je datován do rozmezí konec 15. až polovina 17. století. Tyto úpravy tedy proběhly až po vyjmutí z římských katakomb (Cherkinsky 2014, 1). Zda tomu tak bylo až v Českých Budějovicích, nebo před dodáním ostatků ke kapucínům, již nelze zjistit.

Tento nový světec byl do Českých Budějovic přenesen po velkém požáru v roce 1641 a do kostela sv. Mikuláše uložen až v roce 1670. Řada písemných pramenů uvádí přání být pohřben v blízkosti svěťce, kterému v období baroka byla v Českých Budějovicích prokazována značná úcta.

7 Pohřební ritus a výpověď hmotné kultury

7.1 Stručná charakteristika sledovaného souboru

Při archeologických výzkumech byl získán početně rozsáhlý soubor primárních i sekundárních pohřbů. Na hřbitově vně kostela to bylo celkem 158 pohřbů, ve třech kryptách bylo uloženo 112 jedinců a v presbýterií kostela bylo v jednotlivých hrobech pohřbeno deset jedinců. Do výčtu, v tomto případě druhotně uložených pohřbů, je nutné také započítat vyskládané kostnice, které vznikly při jednotlivých vstupech do podzemí. Ve třech kryptách bylo do kostnic (dlouhé kosti a lebky) vyskládáno celkem 126 jedinců, vždy u východního nebo západního zdiva, nikdy u severní nebo jižní stěny. O místě a podobě jejich primárního pohřbu již nelze nic zjistit. Samostatnou kapitolu potom tvoří prostor kostnice pod dnešní kaplí Smrtných úzkostí Páně, ale vzhledem k tomu, že kostnice byla zkoumána nedestruktivní metodou a vzhledem k obrovskému počtu uložených kostí, nelze ani odhadnout jejich přibližný počet. Kromě jednotlivých pohřbů byla z hrobových vrstev hřbitova vyzvednuta i torza pohřbů a předměty hmotné kultury, které jednoznačně pocházely z hrobů na hřbitově, ale tyto hroby byly porušené stavebními zásahy. Z hrobových vrstev a hrobů pocházely i artefakty hmotné kultury. Z 26 nalezených medailonů pochází z hrobů celkem čtrnáct medailků, z třinácti nalezených růženců pochází z hrobů sedm kusů a z dvanácti křížů pochází z hrobů čtyři. Obdobně tomu bylo i u ostatních nálezů, kdy z 23 pohřebních věnků pouze jeden pochází z hrobu, ostatní byly nalezeny v hrobových vrstvách. Ze 46 kusů nalezených knoflíků pochází z hrobů 41 kusů, z pěti kusů oděvních háčků a zápon jsou tři kusy z hrobů, dvě oděvní přezky (obr. 25.1) jsou pouze z hrobových vrstev, několik špendlíků (tři kusy), z nichž jeden pochází z hrobu, čtyři prsteny, z nichž dva jsou z hrobů. Výčet doplňují jednotlivé artefakty pocházející z hrobu, jako olovená plomba, nebo předměty pocházející z hrobových vrstev – náprstek (obr. 25:4), torzo zdobného klíče (obr. 25:3) a snad oděvní nákončí (obr. 25:2), původně určené jako toaletní potřeba (Hanusová 2010, 143). Dva kusy těchto nákončí nebyly nejprve do souboru zařazeny vůbec (obr. 23:3; 23:4), stejně jako tři kusy fragmentů z kovového opasku a dva drobné korálky (obr. 23:1, 2; 23:5–7). Soubor doplňují neurčené předměty (14 kusů) a větší počet hřebů (33 kusů) různého stupně dochovanosti. V tomto přehledu jsou



Obr. 13. Avers a revers raženého medailonu ze sondy S1/2001, hrobu HR 33, postava Jana Nepomuckého a P. Marie, dílenský okruh Švábský Gmünd nebo jiný menší dílenský okruh, kde se provozovala ražená výroba. Foto L. Töröková.

Abb. 13. Avers und Revers eines Prägemedaillons aus Sondierschnitt S1/2001, Grab HR 33, Gestalt von Johann von Nepomuk und Jungfrau Maria, Werkstattumkreis Schwäbisch Gmünd oder ein anderer kleinerer Werkstattumkreis, in dem Prägeproduktion betrieben wurde. Foto L. Töröková.



Obr. 14. Analógie medailku spojovaného provenienčně se Švábským Gmündem, samostatně ražený rub a líc předmětu, spojený kovovou obroučkou, ražba připomíná ražbu středověkých brakteátů. Podle Omelka–Řebounová 2016, 319.

Abb. 14. Analógie zum von der Provenienz her mit Schwäbisch Gmünd in Verbindung gebrachten Medaillon, selbständig geprägte Vorder- und Rückseite, verbunden mit einer Metallfassung, die Prägung erinnert an die Prägung von mittelalterlichen Brakteaten. Nach Omelka–Řebounová 2016, 319.

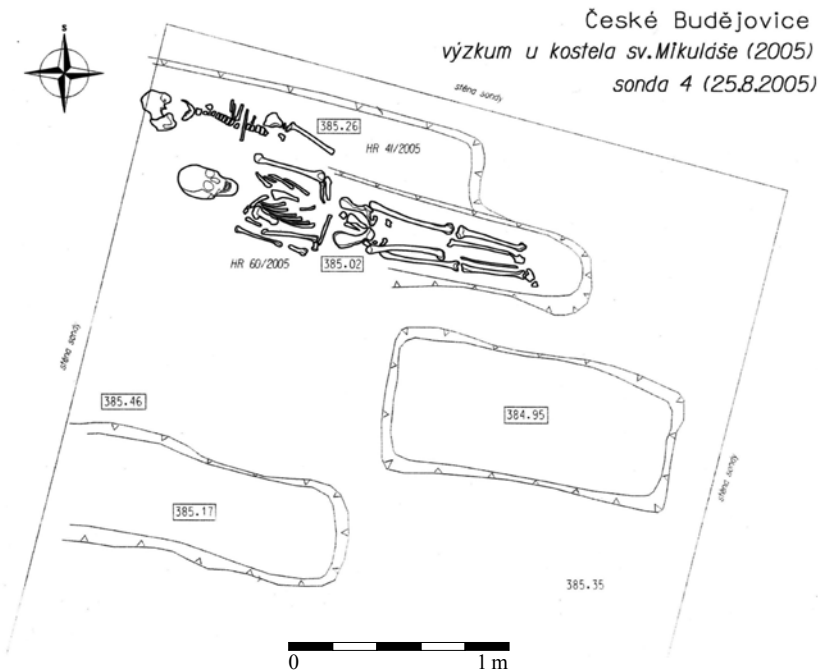
v celkovém počtu zahrnutý i předměty vyvedené při hloubení parovodu v roce 1971, u kterých nejsou známy nálezné okolnosti, které však doplňují soubor hmotné kultury ze zaniklého hřbitova u kostela sv. Mikuláše. Jedná se o jeden růženec, čtyři kříže, čtyři pohřební vínky a tři neurčené předměty. Pohřební výbavu ze svatomikulášského hřbitova, včetně katalogu nálezů z let 1971, 2001 a 2005, podrobně zpracovala Veronika Hanušová v diplomové práci. Vzhledem ke stavu poznání hmotné kultury na novověkých pohřebištích v době, kdy práce vznikla, je již nyní zřejmé, že bude nutné provést podrobnou revizi tohoto souboru na základě nových poznatků (například obr. 13, 14).

7.2 Hrobové jámy a pozůstatky pohřebních schránek

Velikost i tvar hrobových jam odpovídal etážovému hřbitovu umístěnému na malém prostoru – některé pohřby byly uloženy v hrobových jamách s nejasným obrysem v různých hloubkách. Mladší hrobové jámy porušovaly starší pohřby, v některých případech byl zjištělý i vkop pro hrobové jámy, a to především v interiéru kostela v presbytáři. Některé pohřby byly uloženy ve společných hrobových jamách a s největší pravděpodobností se jednalo o pohřby s příbuzenskými vztahy. Největší koncentrace dětských pohřbů byla v sondách

S3/2005 a S4/2005 na severní straně kostela, hrob HR 59 v sondě S3/2005 měl mezi stehenními kostmi uložený dětský pohřeb. Všechny tyto nálezy mohou souviset s tím, že tato část hřbitova byla vyhrazena dětským pohřbům. Hloubka uložení pohřbů byla různá – od 80 až po 120 cm od současného terénu. Zda byly pohřby na vnějším pohřebišti označené, se zjistit nepodařilo, protože náhrobní kameny, až na výjimky v interiéru nebo druhotně použité na zakrytí vstupů do krypty a do kostnice, nalezeny nebyly. Nejčitelnější obrysy hrobových jam byly zahloubené do podloží a tvarově se jednalo o hrobové jámy s oválným tvarem nebo s tvarem pravidelného obdélníku se zaoblenými rohy. Pohřby s hrobovými jámami v podobě pravidelného obdélníku s pravouhlými rohy většinou hrobové zásypy s oválnými tvary hrobových jam porušovaly. Hrobové jámy měly většinou hladké dno, stěny se mírně šikmo svažovaly ke dnu, charakteristické byly tendence úsporného kopání, které vytvářely dlouhé úzké obdélné hrobové jámy, a pohřby se tak téměř dotýkaly hrobových stěn (obr. 15). Pokud byl pohřeb uložen do rakve, její torzo se projevilo pouze jako rozpadlá tenká vrstva po obvodu hrobové jámy v bezprostřední blízkosti pohřbu. Na dřevěné schránky v případě nedochování pozůstatků dřev upomínaly i nálezy většího počtu železných hřebů v zásypech hrobových jam. V některých případech nelze vyloučit ani pohřeb uložený na prkně nebo pohřby bez dřevěných schránek.

Poněkud odlišná situace byla u pohřbů uložených do krypty pod presbytářem, kde v západní pohřební komoře byla pod asi dvaceti pohřby na podlaze vytvořena dřevěná konstrukce, kterou vždy představovaly dvě dlouhé kulatiny, uložené napříč ze dvou třetin téměř celým prostorem, na niž byly ukládány jednotlivé pohřby. Bohužel na základě stavu zachovalosti již nebylo možné rozeznat, zda pohřby byly původně uloženy v rakvích nebo pouze na dřevěných prknech. Obdobná byla situace i v kryptě pod severní kaplí, ale vzhledem ke značnému poškození tohoto prostoru také nebylo možné zjistit původní stav, neboť v kryptě bylo s pohřby v minulosti manipulováno a dva z pohřbů byly volně poházené v tomto prostoru.



Obr. 15. Příklad úspěšného hloubení hrobových jam v sondě S4/2005, hroby HR 41 a HR 60. Zaměření J. Šindelář.
Abb. 15. Beispiel für eine schonende Aushebung von Grabgruben in Sondierschnitt S4/2005, Gräber HR 41 und HR 60. Vermessung J. Šindelář.

7.3 Orientace a uložení pohřbů včetně polohy rukou a nohou

Naprostá většina nalezených pohřbů dodržovala orientaci hlavou na západ a nohama na východ nebo v případě církevních osob, většinou kněží, to byla orientace opačná – hlavou k východu a nohama na západ. Tento způsob orientace pohřbu se ujal po tridentském koncilu (1545–1563) a ustálil se až v 17. století (Unger 2006, 110). Tímto způsobem uložené pohřby se nacházely v kryptě pod presbytářem kostela. Některé hroby (celkem tři) uložené v presbytáři pod podlahou kostela byly západovýchodní orientace. Byly vychýlené pouze o několik stupňů a hlavou byly orientovány na jihozápad a nohama na severovýchod. Všechny tyto tři pohřby měly ruce natažené podél těla, kosterní materiál byl značně rozpadlý a podle radiokarbonového datování se jednalo o pohřby starší, než byla stavba kostela sv. Mikuláše (Cherkinsky 2012, 1; Světlík 2012, 1).

U všech dochovaných pohřbů byla poloha těla na zádech, lebka ležela na týlu, mírně pootočená na pravou nebo levou stranu, což nejspíše souvisí s tafonomickými procesy (Prokeš 2007, 23). V několika případech byl týl lebky opřený o okraj hrobové jámy. Paže u pohřbů byly složené v měkkém úhlu v klíně nebo paže uzavíraly ostrý úhel a potom byly překřížené na hrudi (obr. 16). Jak bylo možné vypořádat na zkoumané lokalitě, způsob uložení rukou, kdy uzavíraly ostrý úhel, se opakoval především u pohřbů mladších, a to v hrobových jamách tvaru pravidelných obdélníků a s pozůstatky dřevěných schránek, rakví. Nohy u pohřbů byly uloženy rovnoběžně, pouze v jednom případě u pohřbu v kryptě pod presbytářem byly nohy překřížené v místě kotníků.

Orientaci hrobů a polohu pohřbů ovlivnilo křesťanství a v případě středověkých a novověkých katolických hřbitovů to byla katolická církev, která převzala zodpovědnost za pohřby a určovala jejich pravidla. Poloha na zádech, v natažené pozici i poloha překřížených paží a dotýkajících se rukou v modlitbě měly ochrannou moc před útoky ďábla. A i když se jedná o unifikovaný pohřební ritus po celou dobu existence středověkých a novověkých hřbitovů u církevních staveb, lze sledovat rozmanitost tvarů hrobových jam a polohy paží na řadě archeologicky zkoumaných zaniklých pohřebišť.

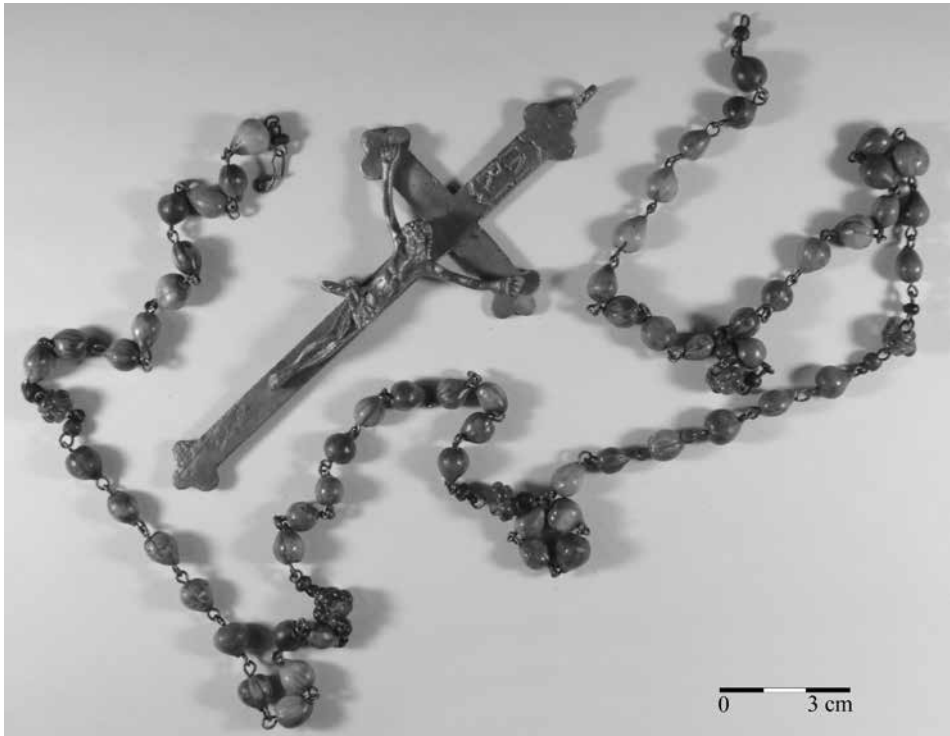


Obr. 16. Detail složených rukou v ostrém úhlu na hrudi. Foto J. Šindelář.
Abb. 16. Detail von in scharfem Winkel auf dem Brustkorb gekreuzten Armen. Foto J. Šindelář.

7.4 Devocionálie

Mezi nejčastěji nalezené devocionálie, které charakterizují osobní zbožnost pohřbených na hřbitově u kostela sv. Mikuláše, patří medailony, růžence nebo jejich součásti a různé druhy malých křížů. Tyto předměty sloužily především jako ochranný prostředek a jsou spjaté s kultem různých světců a s poutěmi do svatých míst. Kult devocionálií, který představují především drobné lité a ražené medailony, je typický pro 17. a 18. století a lze jej využít i jako chronologickou pomůcku (Omelka–Řebounová 2016, 309).

Medailky nalezené v hrobech u kostela sv. Mikuláše byly lité a ražené, různých tvarů, nejčastěji oválné, šestiboké, v jednom případě byl medailon srdcovitého tvaru a v jednom případě byl litý, kruhový, se srdcem probodnutým mečem a šípou, po stranách s malými andílky (obr. 24:2). Medailon srdcovitého tvaru patří s největší pravděpodobností do dílenského okruhu Švábského Gmündu (Omelka–Řebounová 2016, 320). Je oboustranně ražený, spojený kovovou obroučkou. Neobvyklý

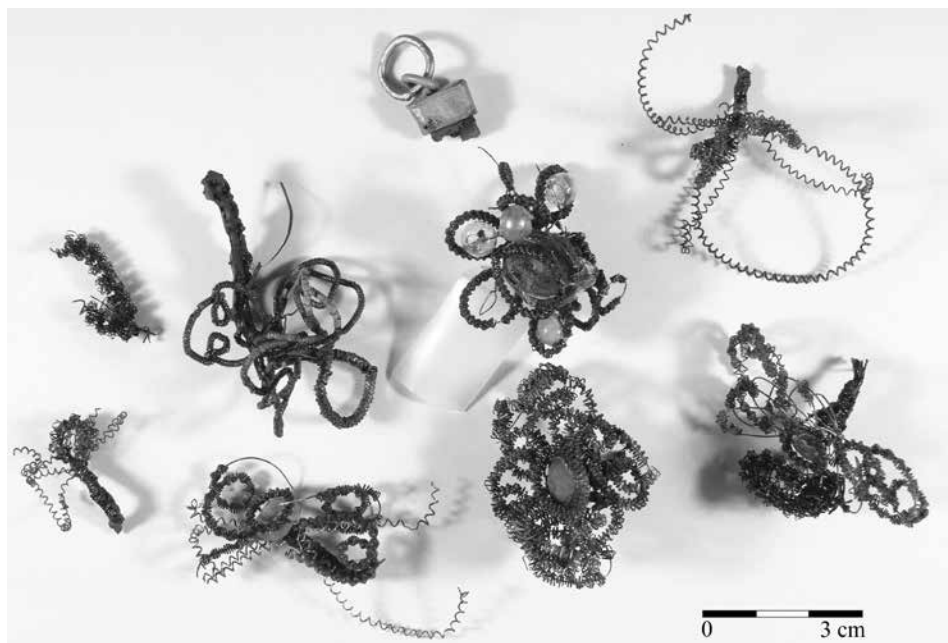


Obr. 17. Růženec odevzdaný v roce 1971 do sbírek Jihočeského muzea po zemních pracích na parovodu na severní straně kostela sv. Mikuláše. Foto F. Janda.

Abb. 17. Rosenkranz, der nach Erdarbeiten an einer Dampfleitung an der Nordseite der St. Nikolauskirche im Jahr 1971 den Sammlungen des Südböhmischen Museums übergeben wurde. Foto F. Janda.

čtyřúhelníkový tvar měl ražený benediktinský štítek (Hanušová 2010, 121). Tyto artefakty byly vyrobeny z barevných kovů a jejich slitin, vesměs mědi a cínu, dva medailony byly postříbřené. Reliéfní motivy byly většinou provedeny na obou stranách medailonů. Výzdobu medailonů představovalo množství postav světců barokního nebe. Nejčastěji madona s Ježíšem, v jednom případě Panna Marie Budějovická v typickém gestu rukou sepnatých v modlitbě (obr. 24:1). Dalšími častými nálezy byly Benediktinské feniky (podrobně k tématu Omelka 2006, 143–152; Omelka–Řebounová 2012, 983–1019). Většina medailonů vyzvednutých z hrobů byla umístěna v blízkosti horní části skeletu u hrudníku nebo ramen na pravé i levé straně pohřbu. V případě vícečetných nálezu medailonů (šest kusů a čtyři kusy) ve dvou hrobech HR 28 a HR 33 v sondě S1/2001 to pak bylo v blízkosti rukou a zřejmě se v případě těchto různých druhů medailonů jednalo o artefakty zavěšené původně na růženci, který se nedochoval. Medailony pocházely z hrobů ženských, mužských i dětských, a nelze tedy odvozovat přítomnost těchto předmětů v hrobech podle pohlaví a věku pohřbených jedinců.

Mezi další nálezy patří růžence – nástroje na počítání dílčích modliteb. Jako předměty osobní zbožnosti podléhaly módě, sociálnímu postavení majitele a církevním úpravám, a to již od 11. a 12. století, kdy se v Evropě objevují první zmínky o výrobcích růženců (více k tématu Omelka–Řebounová 2008, 888–892). Základní podoba růžence, jak jej známe dnes, se ustálila až v 16. století, ve zvýšené míře se růžence používaly v 17. a 18. století. Růženec představoval šperk související s osobní zbožností, měl majitele chránit, reprezentovat a začleňovat do společenství církve. Růženec jako modlitební pomůcka uložená do hrobu je nejenom archeologickým



Obr. 18. Květy vyrobené z kovových drátků pocházející z pohřebního čepce a zbytek závěsu v podobě očka uchyceného na pevnou část předmětu. Foto F. Janda.

Abb. 18. Drahtgeflechtblüten von einer Begräbnishaube und Reste eines Anhängers in Form einer Öse, die am festen Teil des Gegenstandes befestigt war. Foto F. Janda.

hmotným pramenem, ale i klasickým symbolem římsko-katolické církve. Z některého z porušených hrobů pochází v celistvosti dochovaný pouze jeden růženec odevzdaný do muzea v roce 1971 (obr. 17). Jedná se o celý šedesátkový růženec s velkým křížem, jednotlivé korálky jsou ze skla a drobných bobulí, snad klokočí nebo slzovky (Jobovy slzy). Jednotlivé korálky jsou spojeny železnými drátky s očky. Velikost kříže je 12,2 cm, je lity, včetně ukřižovaného Krista. Ramena kříže jsou ukončena trojlístem, kříž má očka na zavěšení, nad Kristem je ve dvou řádcích rytý nápis INRI. Ostatní nálezy růženců představují jejich větší části nebo jednotlivé drobné korálky, které mohou pocházet původně jak z růženců, tak i z jiných artefaktů. V materiálu se objevují kostěné, skleněné a dřevěné korálky s povrchovým zdobením v podobě rýhování. Spojeny jsou kovovými očky, v materiálu převažuje měď. Tvarově jsou korálky kulaté, oválné, v jednom případě válcovité. Torza růženců nalezená v hrobech byla umístěna v blízkosti rukou, pouze v jednom případě byl růženec nalezen u pravého boku pohřbu (sonda S6/2005, hrob HR 35).

Dalším, nevelkým celkem, který pochází ze hřbitova u kostela sv. Mikuláše v Českých Budějovicích, je soubor křížů, ať již závěsných, či pocházejících z růženců, přičemž v jednom případě se jednalo o nález korpusu kříže s Kristem, který byl přichycen k podkladu, který se nedochoval (sonda S7/2005, vrstva VR 7003). Většina nalezených křížů z hrobových kontextů byly latinské kříže závěsné s jetelovým zakončením břeven a Kristem „Christo morto“, tedy s hlavou mírně nakloněnou k pravému rameni (Omelka–Řebounová–Šlancarová 2009, 1007). Ze souboru křížů od kostela sv. Mikuláše lze vyčlenit dva kříže, které je možné zařadit do skupiny speciálních křížů, a to kříže typu Caravaca (sonda S3/2001, HR 20; sonda S7/2005, VR 7003). Tzv. caravacké kříže se vážou k jihošpanělskému městu Caravaca de la Cruz a k legendě Ginesiovy mše (Omelka–Řebounová–Šlancarová 2010, 469). Ve větší míře se tyto kříže ujaly v 16. století, šířiteli kultu byli většinou jezuité a františkáni. Původně byl kříž tohoto typu ochranným



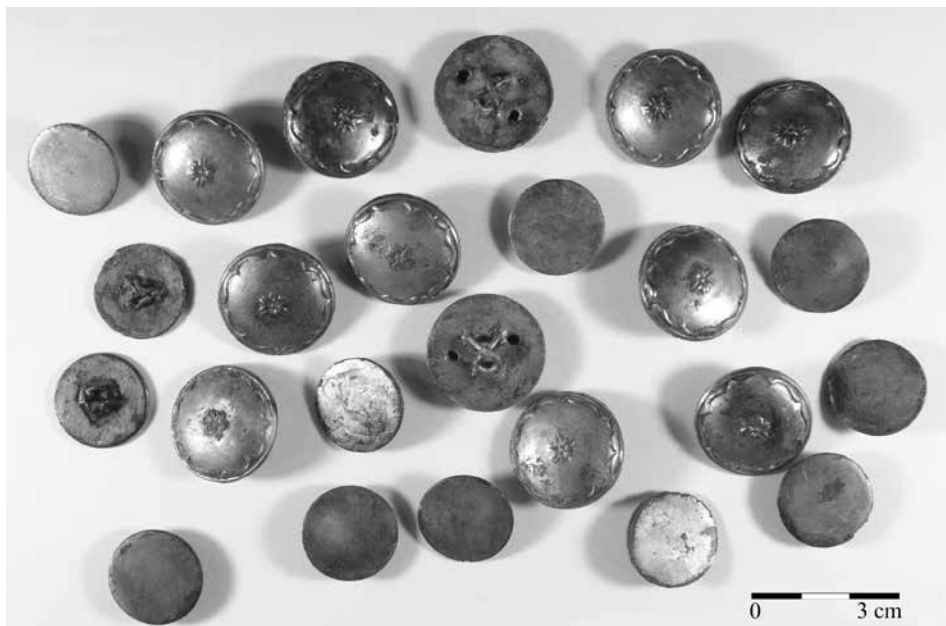
Obr. 19. Květy pocházející z pohřebního čepce a zlomek ozdobného pásku. Květy mají na zadní straně uchycení do trnu. Foto F. Janda.

Abb. 19. Drahtgeflechtblüten von einer Begräbnishaube und Fragmente eines Ziergürtels. Die Blüten wurden auf der Rückseite mit einem Dorn befestigt. Foto F. Janda.

prostředkem proti nepříznivému počasí, v období 17.–18. století sloužil k ochraně proti nemocem a moru. Tento typ kříže se používal až do první poloviny 19. století. Caravacký kříž z Českých Budějovic je vyroben z mosazi. Úchytné očko je v podobě trojlistu. Na místě křížení břevien je středový medailon s mariánským výjevem, druhý medailon pak vyobrazuje pietu. Kříž je oboustranně latinsky popsán, prozatím není rozluštěn veškerý text (více k podrobnému rozboru Krajc 2001, 1–9; Hanušová 2010, 103; obr. 24:3). Druhým typem caravackého kříže je dvojitý kříž s tulipánovitými konci (obr. 24:4), je vyroben z mědi, lity a části kříže jsou prolamované. Tento typ kříže není v evropském prostředí běžný a prolamované otvory v kříži mají imitovat drahé kameny z původního kříže Caravaca. Kříže z hrobových kontextů byly nalezeny v oblasti dolní části páteře, jakoby zapadlé, včetně kříže typu Caravaca, a nelze tedy stanovit jejich původní polohu. Kříže z hrobů pak náležely jak mužům, tak ženám, u hrobu s nálezem kříže Caravaca nebylo pohlaví zjištěno.

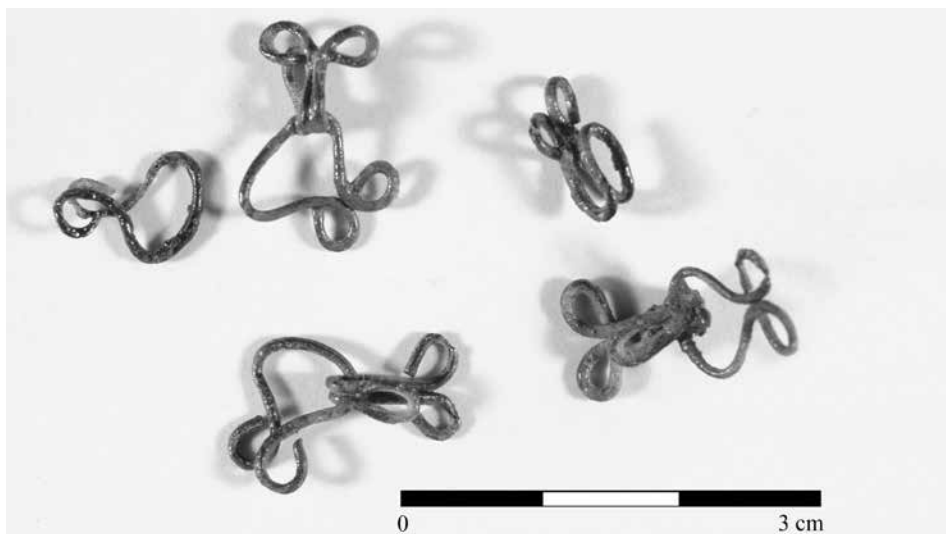
7.5 Ostatní artefakty

Mezi početné nálezy ze hřbitova u kostela sv. Mikuláše patřily tzv. pohřební čepce, nazývané v odborné literatuře věnečky nebo pohřební vínky (obr. 18, 19). Jak sám název napovídá, jednalo se o ozdoby hlavy vytvořené z různých druhů kovových drátků. Měděné, mosazné, stříbrné a v jednom případě pozlacené drátky byly stočené, spletené do různých tvarů, většinou drobných kytiček, byly doplňovány skleněnými korálky nebo plochými sklíčky. Stejně jako v případě pražských pohřebních vínků z Trojické ulice i v případě vínků ze svatomikulášského hřbitova se ani v jednom případě neopakovala výzdoba. Obdobné pohřební vínky byly nalezeny na řadě lokalit v Čechách a na Moravě v dětských hrobech většinou nedospělých chlapců a děvčat, jeptišek a kněží nebo mladých žen. Tento zvyk zřejmě souvisel s představou, že každý



Obr. 20. Dvanáct kusů zdobených a dvanáct kusů nezdobených oděvních knoflíků pocházejících z hrobu HR 27, sonda S2/2005. Foto F. Janda.

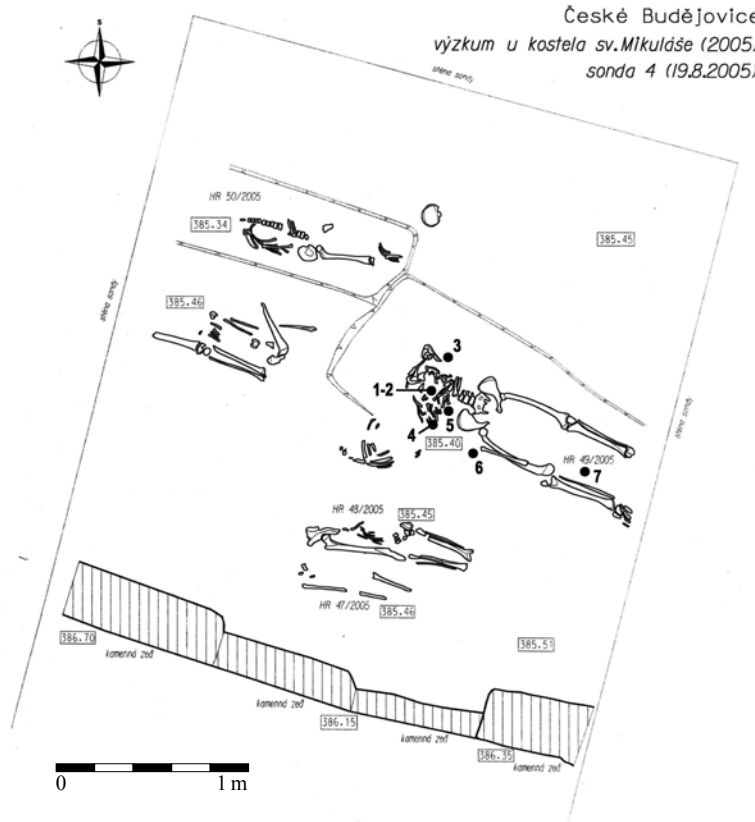
Abb. 20. Zwölf verzierte und zwölf unverzierte Knöpfe aus Grab HR 27, Sondierschnitt S2/2005. Foto F. Janda.



Obr. 21. Oděvní zápony a háčky. Foto F. Janda.

Abb. 21. Kleiderschließen und -haken. Foto F. Janda.

člověk má za svého života vstoupit do manželství (Omelka–Šlancarová 2012, 96). Lze tedy usuzovat, že byly symbolem nevinnosti (Beranová 1989, 279). Nejstarší pohřební vínky pocházejí v Evropě z druhé poloviny 17. století, jejich používání vyvrcholilo v 17.–18. století, v 19. století byly nahrazeny pohřebními korunami, které se však již ukládaly na rakev (Králiková 2006,



Obr. 22. Rozmístění nalezených předmětů v sondě S4/2005, hrob HR 49, podle antropologického rozboru se jedná o ženský hrob. 1, 2 – dva drobné korálky; 3, 4 – oděvní nákončí; 5, 6, 7 – části člankového opasku. Zaměření J. Šindelář.

Abb. 22. Lage der gefundenen Gegenstände aus Sondierschnitt S4/2005, Grab HR 49, der anthropologischen Analyse nach handelt es sich um ein Frauengrab. 1, 2 – zwei kleine Perlen; 3, 4 – Kleidungsbeschläge; 5, 6, 7 – Teile eines Gliedergürtels. Vermessung J. Šindelář.

157). Z novověkých pohřebišť pochází i vínky z českého prostředí – tyto nálezy jsou datovány do období 17. až první poloviny 18. století (Čiháčková–Omelka–Řebounová 2011, 1039). Části pohřebních vlnků ze svatomikulášského hřbitova patří mezi velmi kvalitně a zdobně vyrobené. Otázkou tedy zůstává, zda se jedná o importy, nebo o místní výrobu například z kláštera klarisek v nedalekém Českém Krumlově, které se specializovaly na úpravu a výzdobu relikvií, například sv. Auraciána nebo sv. Reparáta (více k tomuto tématu Prokopová 2011, 16).

Mezi méně časté a lze snad říci i výjimečné nálezy představující předměty osobní zbožnosti patří dva drobné relikviáře uzpůsobené k zavěšení na řetízek, tedy na krk, samostatně nebo jako součást růžence. Pocházejí z hrobových vrstev, nikoliv z hrobového kontextu (sonda S5, vrstva VR 5002 a 5003). Avers relikviářů je tvořen medailonem s náboženským výjevem, revers sklíčkem společně s medailonem zasazeným do zdobného okruží, za kterým se nachází nejspíše organický materiál (obr. 24:5).

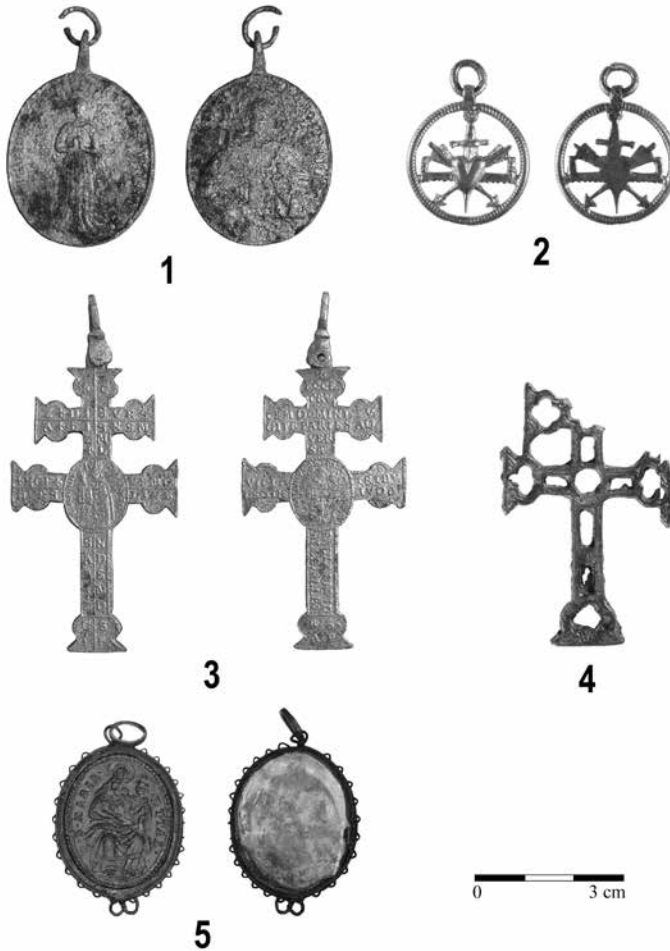
K hřbitovnímu mobiliáři, který byl získán při archeologickém výzkumu, patří řada dalších artefaktů, které souvisí s pohřebním oděvem a představují jeho součásti, jako jsou knoflíky (obr. 20), háčky a zápony (obr. 21), špendlíky nebo osobní šperky související s jinými přechodovými rituály. Dále jeden prsten a dvě větší torza prstenů, které lze zařadit do kategorie prstenů



Obr. 23. Nálezy z hrobu HR 49. 1, 2 – drobné korálky; 3, 4 – oděvní nákončí; 5, 6, 7 – článkový opasek. Foto F. Janda.
Abb. 23. Funde aus Grab HR 49. 1, 2 – kleine Perlen; 3, 4 – Kleidungsbeschläge; 5, 6, 7 – Gliedergürtel. Foto F. Janda.

přátelských, milostných, snubních a zasnubních (Omelka–Šlancarová 2007, 673). Tyto ryze osobní předměty vypovídají však spíše o majetnosti nebožtíka – jejich úplný soupis není součástí této práce –, stejně jako některé netypické předměty – olovená plomba pocházející z hrobu (sonda S1/2001, hrob HR 2; Hanušová–Thomová 2012, 225–227). Mezi netypické předměty, které původně byly zařazeny do kategorie předmětů neurčených, patří náprstek (obr. 25:4; sonda S1/2015, vrstva VR 1002), zdobný klíč (obr. 25:3; sonda S1/2015, vrstva VR 2002), tři kusy oděvního nákončí, z nichž jeden kus byl určen jako toaletní potřeba (obr. 25:2; sonda S8/2015, vrstva VR 8002) a další dvě nebyly zařazeny v katalogu vůbec (obr. 22:3, 4; 23:3, 4; sonda S4/2015, hrob HR 49), stejně jako tři kusy fragmentů článkového opasku (obr. 22:5–7; obr. 23:5–7; sonda S4/2015, hrob HR 49; k oděvním nákončím více Cymbalak–Svatošová 2015, 2–15; k fragmentům článkových opasků nejnověji Čapek 2016, 387–393).

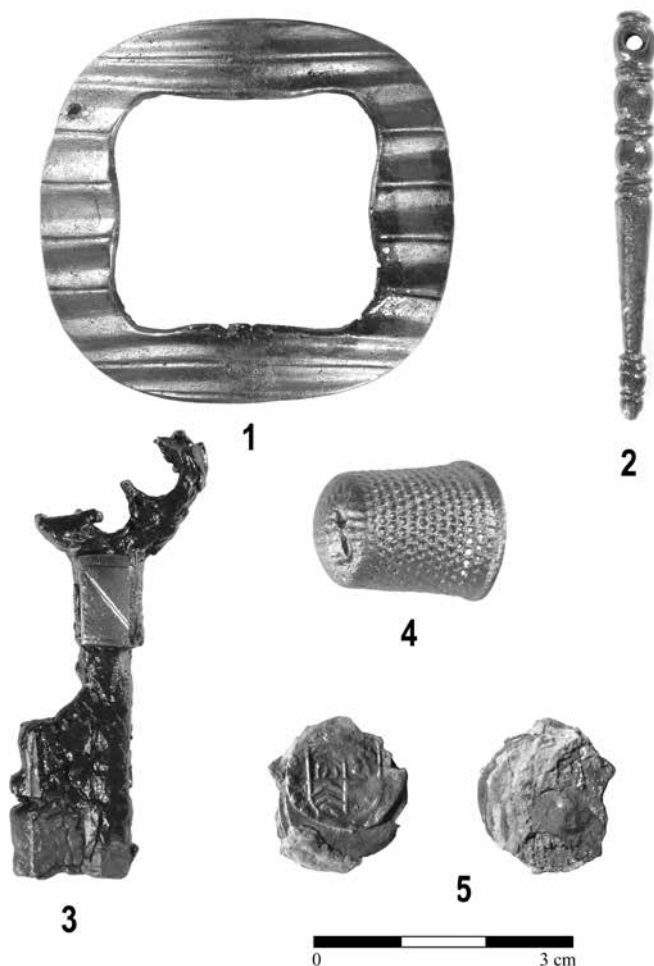
Mezi ostatní artefakty nalezené na hřbitově patří také celkem deset mincí, z nichž nejstarší je setřelý peníz se lvem, pravděpodobně česká ražba z druhé poloviny 14. století, a nejmladší jsou čtyři drobné mince z 20. století. Z hrobu pochází bílý peníz oboustranný, Vladislav II. Jagellonský, před rokem 1486 (sonda S5/2005, hrob HR 29), a krejcar z roku 1644, augsburská ražba (sonda S2/2005, hrob HR 2; Chvojka 2008, 1). Vzhledem k tomu, že tyto mince byly nalezeny v hrobech, nikoliv v ústech nebo v ruce nebožtíka, nelze s určitostí říci, zda se jedná o tzv. obolus mrtvých, který je spojován s přechodovými rituály, nebo zda se jedná o náhodné zapadnutí mince při hloubení nebo zasypávání hrobů. Za nerituální, spíše za ztracenou hotovost nebo za momentální hotovost některého z porušených pohřbů lze považovat nález čtyř kusů mincí splených neznámým materiálem, nahoře se nachází fenik Ludvíka Jiřího ze Stolbergu-Ortenbergu (obr. 25.5) z druhé poloviny 16. století (Chvojka 2008, 1).



Obr. 24. Výběr devocionálií. 1 – medailon s P. Marií Budějovickou; 2 – kruhový medailon jednostranný; 3, 4 – caravacké kříže; 5 – relikviář. Foto F. Janda.
 Abb. 24. Auswahl an Devotionalien. 1 – Medaillon mit Jungfrau Maria von Budweis; 2 – einseitiges Rundmedaillon; 3, 4 – Kreuze von Caravaca; 5 – Reliquiar. Foto F. Janda.

Závěr

Od 90. let 20. století došlo v Českých Budějovicích k rozšíření archeologické pramenné základny týkající se pohřebního ritu díky archeologickým výzkumům dvou zaniklých hřbitovů ve městě. Všechny tyto akce byly záchranné, to znamená, že hřbitovy nebyly zkoumány kompletně a stále dochází při stavebních pracích na těchto místech k dalším nálezům, které rozšiřují pramennou základnu. Výsledky těchto archeologických výzkumů rozšiřují i naše poznání pohřebního ritu v měšťanském prostředí od středověku do novověku na příkladu královského města Českých Budějovic, kde na pohřební rituály, tedy pohřeb, měla po celou dobu vliv katolická církev a nezanedbatelnou roli hrál i vliv městské správy.



Obr. 25. Výběr ostatních nálezů. 1 – oděvní přezka, 2 – oděvní nákončí, 3 – ozdobný klíč, 4 – náprstek, 5 – čtyři slepené mince. Foto F. Janda.

Abb. 25. Auswahl der übrigen Funde. 1 – Kleiderschnalle, 2 – Kleidungsbeschlagn, 3 – Zierschlüssel, 4 – Fingerhut, 5 – vier verklebte Münzen. Foto F. Janda.

Vzhled hřbitova a farního kostela poznamenaly výrazně dvě historické události – velký požár v polovině 17. století a následně přestavba kostela a úprava hřbitova. Tyto události a další pozdější zásahy značně ovlivnily možnost poznání staršího, středověkého hřbitova – ať už jeho možnou zástavbu a úpravu, nebo pohřby. Většina z 350 nalezených pohřbů patřila období 16. až 18. století, v němž vládla barokní pompéznost pohřbů, ale částečně i do následného období osvícenství, kdy hřbitovy začaly být z hygienických důvodů vytlačovány z center měst. Svatomikulášský hřbitov byl uzavřen v roce 1784, i když ještě na počátku 19. století městská rada udělovala výjimky. Na hřbitově u farního kostela byli většinou pohřbíváni měšťané a nižší šlechta, čemuž odpovídá i povaha hmotných pramenů. Spíše některé pozůstatky oděvů vyjadřují postavení pohřbených. Vzhledem k době, v níž byl tento soubor pohřební výbavy zpracován, bude nutné provést jeho podrobnou revizi na základě nových poznatků. Na status měšťanského

obyvatelstva upozorňují i písemné prameny a řada osob v nich zmiňovaných byla vlastníky nemovitostí na náměstí nebo v jeho okolí, řada z nich se podílela na chodu města v městské radě. Zhodnocení archeologického výzkumu hřbitova u kostela sv. Mikuláše tak přispívá k dalšímu poznání pohřebního ritu a s ním spojené hmotné kultury v měšťanském prostředí ve sledovaném období 16. až 18. století.

Prameny

- Budivoj, 23. 5. 1872.
 Budivoj, 30. 5. 1872.
 Budivoj, 21. 6. 1912.
 Budivoj, 26. 7. 1912.
 DROZDOVÁ, E., 2013: Antropologický posudek tří vzorků kosterního materiálu z krypty kostela sv. Mikuláše v Českých Budějovicích. Rukopis uložen v archivu Jihočeského muzea v Českých Budějovicích.
 HANUŠOVÁ, V., 2010: Pohřební výbava mrtvých na novověkých pohřebištích (Hmotná kultura měšťanského prostředí na příkladu pohřebiště u kostela sv. Mikuláše v Českých Budějovicích). Diplomová práce, Filozofická fakulta Jihočeské univerzity v Českých Budějovicích, Archeologický ústav.
 CHERKINSKY, A., 2012: Radiocarbon dates of burials from the church St. Nicholas in České Budějovice. Rukopis uložen v archivu Jihočeského muzea v Českých Budějovicích.
 – 2014: The dating of relics St. Auratian from České Budějovice. Rukopis uložen v archivu Jihočeského muzea v Českých Budějovicích.
 CHVOJKA, J., 2005: Expertní analýza mincí ze hřbitova sv. Mikuláše – České Budějovice. Rukopis uložen v archivu Jihočeského muzea v Českých Budějovicích.
 – 2008: Průzkum kamenného náhrobníku z kaple Smrtných úzkostí Páně v Českých Budějovicích. Rukopis uložen v archivu Jihočeského muzea v Českých Budějovicích.
 JOHN, J., 2014: Rozbor kovů z relikviáře sv. Auraciána. Rukopis uložen v archivu Jihočeského muzea v Českých Budějovicích.
 KRAJÍČ, R., 2001: Expertní analýza materiálu v rámci hřbitova u kostela sv. Mikuláše v Českých Budějovicích. Rukopis uložen v archivu Jihočeského muzea v Českých Budějovicích.
 KRÁLÍKOVÁ, M., 2006: Pohřební ritus 16.–18. století na Moravě a ve Slezsku s přihlédnutím k území střední Evropy. Disertační práce, Přírodovědecká fakulta Masarykovy univerzity v Brně, Katedra antropologie.
 KUCHAR, M., 2006: Antropologická analýza kosterního materiálu ze hřbitova okolo kostela sv. Mikuláše v Českých Budějovicích. Diplomová práce, Přírodovědecká fakulta Masarykovy univerzity v Brně, Ústav antropologie.
 MAJER, A., 2005: Zaměření zdiva věže na severní straně kostela sv. Mikuláše v Českých Budějovicích. Rukopis uložen v archivu Jihočeského muzea v Českých Budějovicích.
 MILITKÝ, J., 1994: Zpráva o archeologickém výzkumu na hřbitově na Piaristickém náměstí v Českých Budějovicích. Rukopis uložen v archivu Jihočeského muzea v Českých Budějovicích.
 PRŮCHOVÁ, E., 2014: Antropologický posudek ostatků sv. Auraciána. Rukopis uložen v archivu Jihočeského muzea v Českých Budějovicích.
 SOA Třeboň, BA ČB, kart. 36, dopis děkana městské radě, 31. července 1816.
 SOA Třeboň, Sběrka matrik jihočeského kraje, České Budějovice – sv. Mikuláš, kniha 96, Matrika zemřelých 1709–1753.
 SOA Třeboň, Sběrka matrik jihočeského kraje, České Budějovice – sv. Mikuláš, kniha 97, Matrika zemřelých 1753–1793.
 SOKA ČB, AM ČB, kart. 61, Taxa pro funeribus z 18. 2. 1682. Chronologická řada.
 SOKA ČB, AM ČB, kniha 90, Pamětní kniha zvaná Červená, pol. 246.
 SOKA ČB, AM ČB, kniha 137, Kniha zápisů ze schůzí městské rady 1572–1575, fol. 32a.
 SOKA ČB, AM ČB, kniha 179, Kniha zápisů ze schůzí městské rady 1659–1669, fol. 106b.
 SOKA ČB, AM ČB, kniha 182, Kniha zápisů ze schůzí městské rady 1679–1680, fol. 178b.
 SOKA ČB, AM ČB, kniha 185, Kniha zápisů ze schůzí městské rady 1685–1687, fol. 137a.
 SOKA ČB, AM ČB, kniha 186, Kniha zápisů ze schůzí městské rady 1687–1703, fol. 393b.
 SOKA ČB, AM ČB, kniha 187, Kniha zápisů ze schůzí městské rady 1704–1710, fol. 236.
 SOKA ČB, AM ČB, kniha 204, Kniha zápisů ze schůzí městské rady 1764–1766, fol. 42a.
 SOKA ČB, AM ČB, kniha 204, Kniha zápisů ze schůzí městské rady 1764–1766, fol. 127b, 153a, 165b.

- SOKA ČB, AM ČB, kniha 306, Kniha konceptů 1573–1582, fol. 85–86.
SOKA ČB, AM ČB, kniha 1969, Kronika L. B. Schneidera, I. díl, pag. 407.
SOKA ČB, AM ČB, kniha 1973, Kronika J. N. Eichlera, pag. 30–31.
SOKA ČB, AM ČB, kniha 1346, Rejstřík příjmů a vydání kostela sv. Mikuláše 1646–1652.
SOKA ČB, AM ČB, kniha 1966, Kronika J. F. Hammerschmidta, fol. 41b.
SOKA ČB, AM ČB, Patronátní právo, Kostel sv. Mikuláše. Tématická řada.
SOKA ČB, AM ČB, Pozůstalosti, kart. 1, závěť z 22. 3. 1445.
SOKA ČB, AM ČB, Pozůstalosti, kart. 11–21.
SOKA ČB, AM ČB, Pozůstalosti, kart. 13–15.
SOKA ČB, AM ČB, Pozůstalosti, kart. 13, závěť ze 14. 6. 1683.
SOKA ČB, AM ČB, Pozůstalosti, kart. 16, závěti z 31. 3. 1701 a 10. 3. 1704.
SOKA ČB, AM ČB, Tématická řada, Patronátní právo, Kostel sv. Mikuláše, Křížová cesta.
SVĚTLÍK, I., 2012: Kontrolní datování pohřbů z kostela sv. Mikuláše v Českých Budějovicích. Rukopis uložen v archivu Jihočeského muzea v Českých Budějovicích.
ŠÁLKOVÁ, T., 2014: Odběr osteologického materiálu sv. Auraciána. Rukopis uložen v archivu Jihočeského muzea v Českých Budějovicích.
THOMA, J., 1998: Archeologický výzkum na hřbitově u kostela Obětování P. Marie v Českých Budějovicích. Rukopis uložen v archivu Jihočeského muzea v Českých Budějovicích.
– 2001: Nálezová zpráva z archeologického výzkumu hřbitova v areálu kostela sv. Mikuláše v Českých Budějovicích. Rukopis uložen v archivu Jihočeského muzea v Českých Budějovicích.
– 2004: Zpráva o archeologickém výzkumu na lokalitě: Staroměstská, České Budějovice. Rukopis uložen v archivu Jihočeského muzea v Českých Budějovicích.
THOMOVÁ, Z., 2005: Nálezová zpráva z archeologického výzkumu u kostela sv. Mikuláše v Českých Budějovicích. Rukopis uložen v archivu Jihočeského muzea v Českých Budějovicích.
– 2012: Nálezová zpráva z archeologického výzkumu v kostele sv. Mikuláše v Českých Budějovicích. Rukopis uložen v archivu Jihočeského muzea v Českých Budějovicích.
VARGOVÁ, A., 2014: Klášterní kostel Obětování Panny Marie v Českých Budějovicích: dominikánský kostel ve středověkém městě. Diplomová práce, Filozofická fakulta Masarykovy univerzity v Brně.
ZÚBEK, A., 2013: Hřbitov při kostele sv. Jakuba v Brně, Vyhodnocení archeologických poznatků. Disertační práce, Filozofická fakulta Masarykovy univerzity v Brně, Ústav archeologie a muzeologie.

Literatura

- ADÁMEK, J., 1995: Oltářnická beneficia v Českých Budějovicích v předhusitské době – Altarbenefizien in Budweis in der vorhussitischen zeit, JSH 64, 34–73.
ADÁMEK, J. a kol., 2014: Adámek, J.–Hansová, J.–Kovář, D.–Lavička, R.–Mareš, Z.–Thomová, Z., Katedrála sv. Mikuláše v Českých Budějovicích – St. Nicholas cathedral in České Budějovice. 1. vydání. České Budějovice.
ADÁMEK, J. a kol., 2015: Adámek, J.–Hansová, J.–Kovář, D.–Lavička, R.–Mareš, Z.–Thomová, Z., Katedrála sv. Mikuláše v Českých Budějovicích – St. Nicholas cathedral in České Budějovice. 2. vydání. České Budějovice.
BERANOVÁ, M., 1989: Kovové vínky pražských dívek ze 17. a první poloviny 18. století – Metallkränzen der Mädchen aus Prag dem 17. und aus der 1. Hälfte des 18. Jhs. Beitrag zum Volksschmuckwesen, Archaeologica Pragensia 10, 269–280.
BRANIŠ, J., 1900: Soupis památek historických a uměleckých v politickém okrese česko-budějovickém. Praha.
CYMBALAK, T.–SVATOŠOVÁ, S., 2015: Nestehülsen – duté oděvní nákončí ve středověké a novověké Praze – Nestehülsen – aiglets in medieval and post-medieval Prague, Staletá Praha XXXI, č. 2, 2–15.
ČAPEK, L., 2016: Nález fragmentů renesančního článkového opasku z městské radnice v Českých Budějovicích – Ein Fund des fragmentierten renaissancezeitlichen Gliedgürtels vom Rathaus in České Budějovice, AVJČ 29, 387–393.
ČIHÁČKOVÁ, L.–OMELKA, M.–ŘEBOUNOVÁ, O., 2011: Nálezy z archeologického výzkumu hřbitova u kostela sv. Bartoloměje v Rakovníku. Příspěvek k poznání pohřební výbavy obyvatel barokního města – Finds recovered during the archaeological excavations undertaken at the cemetery at St Bartholomew's church in Rakovník. A contribution to our knowledge of objects deposited in graves of citizens of a Baroque town, ASČ 15, 1029–1049.
ENCYKLOPEDIJE ČESKÝCH BUDĚJOVIC, 1998: Encyklopedie Českých Budějovic. České Budějovice.

- HANUŠOVÁ, V.–THOMOVÁ, Z., 2012: Pohřebiště a hmotná kultura u kostela sv. Mikuláše v Českých Budějovicích – Cemetery and material culture of the church of St. Nicholas in České Budějovice, AVJČ 25, 209–229.
- HLÁSEK, D.–CHVOJKA, O.–THOMOVÁ, Z.–ZAVŘEL, P., 2015: Pravěké a raně středověké nálezy z historického centra Českých Budějovic – Vor- und frühgeschichtliche Funde aus dem Stadtkern von České Budějovice, AVJČ 28, 35–79.
- CHVOJKA, J., 1979: Staré náhrobky v Českých Budějovicích – Alte Grabsteine in České Budějovice, JSH 48, 241–255, 297–307.
- KOLDA, V., 2003: Vznik a počátky královského města Českých Budějovic. Dvě nejstarší listiny z českobudějovického archivu. České Budějovice.
- KÖPL, K., 1901: Urkundenbuch der Stadt Budweis in Böhmen. I. Band. 1. Hälfte (1251–1391). Praha.
- KOVÁŘ, D., 2001: Budějovické hřbitovy. Malý kulturně-historický průvodce. České Budějovice.
– 2015: Fundatio Civitatis Zrození královského města Českých Budějovic. České Budějovice.
- KUBÁK, J., 1973: Topografie města Českých Budějovic 1540–1800 – Die Topographie der Stadt České Budějovice. České Budějovice.
- NAVRÁTILOVÁ, A., 2004: Narození a smrt v české lidové kultuře. Praha.
- OMELKA, M., 2006: Nález neobvykle členěného medailonu s vyobrazením kříže svatého Benedikta a Zachariášova požehnání ze Šporkovy ulice č. p. 322/III v Praze – The find of unusually divided medallion with motif of St. Benedict's cross and Zachary's blessing from Šporkova street, house No. 322/III in Prague, Archaeologica Pragensia 18, 143–152.
- OMELKA, M.–ŘEBOUNOVÁ, O., 2008: Soubor korálek ze zaniklého hřbitova při kostele sv. Jana v Oboře (Praha-Malá Strana) – A collection of beads from the defunct cemetery at the church of St. John the baptist in Obora, Prague-Malá Strana, ASČ 12, 887–961.
– 2012: Soubor medailonů a feniků se symbolikou sv. Benedikta ze zaniklého hřbitova při kostele sv. Jana v Oboře (Praha-Malá Strana) – A collection of medallions and pennings with the symbols of St. Benedict from the defunct cemetery at the church of St. John in Obora (Prague-Lesser Town), ASČ 16, 983–1019.
– 2016: Zboží pro chudé a bohaté – „originály“ a dobové „padělky“ náboženských medailek na příkladu nálezů z hrobových kontextů – Ware für Arme und Reiche – „Originale“ und zeitgenössische „Fälschungen“ von religiösen Medaillen am Beispiel von Funden aus Grabkontexten, AH 41, 309–325.
– 2012: Nálezy šperků, devocionálií a součástí oděvů z kostela svatého Jakuba v Jihlavě, AVV 3, 75–132.
- OMELKA, M.–ŘEBOUNOVÁ, O.–ŠLANCAROVÁ, V., 2009: Soubor křížků ze zaniklého hřbitova při kostele sv. Jana v Oboře (Praha-Malá Strana) I. Obecné formy kříže – A collection of crosses from the defunct cemetery at the church of St. John in Obora, Prague-Lesser Town (Praha-Malá Strana) I. General forms of crosses, ASČ 13, 1001–1083.
– 2010: Soubor křížků ze zaniklého hřbitova při kostele sv. Jana v Oboře (Praha-Malá Strana) II. Speciální kříže – A collection of crosses from the defunct cemetery at the church of St. John in Obora, Prague-Lesser Town (Praha-Malá Strana) II. Special crosses, ASČ 14, 467–520.
- OMELKA, M.–ŠLANCAROVÁ, V., 2007: Soubor prstenů ze zaniklého hřbitova při kostele sv. Jana v Oboře (Praha-Malá Strana) – A collection of rings from the abandoned graveyard around St. John's church at Obora (Prague-Malá Strana), ASČ 11, 671–709.
- PLETZER, K., 1970: Katastrofální požár Českých Budějovic v roce 1641, Kulturní kalendář, 18–21.
- PROKEŠ, L., 2007: Posmrtné změny a jejich význam při interpretaci pohřebního ritu (ke vztahu mezi archeologií a forenzními vědami). Archaeologia mediaevalis Moravia et Silesiana – Supplementum 1. Brno.
- PROKOPOVÁ, Z., 2011: Historie ostatků sv. Reparáta a relikviářů z kláštera minoritů v Českém Krumlově, Zpravodaj STOP 13, č. 2, 4–36.
- STERNECK, T.–KOVÁŘ, D., 2013: Mikuláš Schanz z Eisenbühla a Hirschecku (Příspěvek k interpretaci nově objeveného nápisu v českobudějovickém kostele sv. Mikuláše), Výběr 50, 241–260.
- SVATÝ AURACIÁN V ČESKOBUDĚJOVICKÉ KATEDRÁLE, 2015: Svatý Auracián v českobudějovické katedrále. České Budějovice.
- THOMOVÁ, Z.–ŠINDELÁŘ, J., 2007: Průzkum kaple Smrtných úzkostí Páně v Českých Budějovicích – A survey of the Baroque Chapel “Smrtných úzkostí Páně” in České Budějovice, Ve službách archeologie, č. 1, 205–210.
- UNGER, J., 2006: Pohřební ritus 1. až 20. století v Evropě z antropologicko-archeologické perspektivy. Brno.

Zusammenfassung

Die Ergebnisse der archäologischen Rettungsgrabung auf dem Friedhof und an der Kirche St. Nikolaus in České Budějovice

In der im Jahr 1265 von Přemysl Otakar II. gegründeten Stadt České Budějovice hat man auf zwei heute bereits untergegangenen Friedhöfen Bestattungen durchgeführt, auf dem Friedhof bei der Pfarrkirche St. Nikolaus und auf dem bei der Klosterkirche Mariä Opferung, und zwar ab dem 13. Jahrhundert bis in die zweite Hälfte des 18. Jahrhunderts, als beide Friedhöfe aufgelöst wurden. Auf beiden Friedhöfen wurden ab den neunziger Jahren des 20. Jahrhunderts archäologische Rettungsgrabungen durchgeführt, wodurch die archäologische Quellengrundlage zugenommen hat, jedoch bis heute noch nicht komplett bearbeitet wurde. Der vorliegende Artikel widmet sich den Ergebnissen der nach und nach auf dem Areal des Friedhofs und der Pfarrkirche St. Nikolaus in České Budějovice erfolgten archäologischen Rettungsgrabungen und wurde um die anhand von schriftlichen Quellen gewonnenen Erkenntnisse erweitert.

Die älteste schriftliche Erwähnung der Pfarrkirche stammt aus dem Jahr 1297, als Patriarch Peter von Konstantinopel all denjenigen Ablass erteilte, die sich an der Vollendung und Einrichtung der St. Nikolauskirche beteiligen werden. Anhand dieser Urkunde wissen wir, dass die Kirche gegen Ende des 13. Jahrhunderts bereits fast fertiggestellt und mit einem Chor, einer Chorkapelle und einem geweihten Altar ausgestattet war. Die älteste schriftliche Erwähnung bezüglich des Friedhofs aus dem Jahr 1377 bezieht sich auf einen zum Friedhofsbereich gehörenden Bau, bei dem es sich um die St. Jakobskapelle handelte. Sowohl die St. Nikolauskirche, als auch der zu ihr gehörende Friedhof machten eine Reihe bedeutender Umbauten durch, die auch in den ikonographischen Quellen erfasst sind, vor allem auf einer Stadtansicht von Johann Willenberg aus dem Jahr 1602. Auf ihr wird die St. Nikolauskirche noch vor dem großen Brand dargestellt, der im Juli 1641 in der Stadt wütete und über die Hälfte von České Budějovice zerstörte, einschließlich der Pfarrkirche und des Friedhofs. Offiziell hat dort am 22. September 1784 die letzte Bestattung stattgefunden, danach wurden die Bestattungen an der Stelle der Vorlokationssiedlung auf dem Altstädter Friedhof und auf neuzeitlichen Friedhöfen durchgeführt, die bis heute genutzt werden und erst in der zweiten Hälfte des 19. Jahrhunderts außerhalb der städtischen Bebauung entstanden sind.

Bei den archäologischen Arbeiten gelang es, außer den Überresten des Friedhofs auch einzelne Bauten zu erfassen, die nach und nach auf dem Friedhof errichtet worden waren, wodurch es dank den Funden von Friedhofsmauer und –eingang gelungen ist, den Friedhofsbereich an der Pfarrkirche einzugrenzen. Zentraler Bau war die St. Nikolauspfarrkirche aus der zweiten Hälfte des 13. Jahrhunderts. Östlich hinter der Kirche stand die St. Jakobskapelle aus der zweiten Hälfte des 14. Jahrhunderts, die im 17. Jahrhundert zu einem Beinhaus und später im 18. Jahrhundert zur Todesangst-Jesu-Kapelle umgebaut wurde. Um das Jahr 1500 wurde an der Nordseite der Kirche auf dem Friedhof ein frei stehender Glockenturm errichtet, dessen Rolle Mitte des 16. Jahrhunderts vom Schwarzen Turm übernommen wurde. Am nördlichen Außenrand des Friedhofs stand das Kaplanhaus und die Schule, diese Bauten sind bis heute Teil der barocken Dechanteigebäude. Die Fläche des Friedhofs wurde seit der Stadtgründung durch einen ganzen Stadtblock abgegrenzt und von den einzelnen Straßen umgrenzt. Von der Außenwelt wurde er durch die Friedhofsmauer abgetrennt, einer der Eingänge befand sich an der Westseite am Schwarzen Turm.

Vom Friedhof gelang es, insgesamt 158 Bestattungen zu heben, in drei Krypten waren 112 Individuen beigesetzt, einschließlich fünf Kirchenvertreter, bei denen es sich wahrscheinlich um Dechante handelte, und aus den Gräbern im Kircheninnern wurden zehn Individuen gehoben. Die Beisetzungen erfolgten in Grabgruben und in anatomischen Lagen, auf dem Rücken, mit auf dem Bauch oder dem Brustkorb gekreuzten Armen, mit dem Kopf nach Westen und den Beinen nach Osten zeigend. Zu den häufigsten aus den Gräbern gehobenen Funden zählten Medaillons, Rosenkränze oder Rosenkranzteile und verschiedene Arten kleiner Kreuze. Auf dem

Friedhof wurde auch eine Gruppe von Begräbniskränzen und Metallbestandteile von Kleidern wie Knöpfe oder Haken und Schließen, Kleidungsbeschläge, Gürtelfragmente oder persönlicher Kleinschmuck wie etwa Ringe entdeckt. Die meisten gehobenen und erhalten gebliebenen Friedhofsbestattungen gehörten gemäß diesen Funden in das 16.–18. Jahrhundert. Auch im Innenraum der St. Nikolauskirche wurden Bestattungen durchgeführt. Dort wurden einzelne Bestattungsstellen entdeckt, ebenso wie unter dem Altarraum der Kirche und den Chorkapellen im Norden und Süden in drei Krypten, die auch in den schriftlichen Quellen Erwähnung finden. Aus dem Kircheninnern stammen dann auch die ältesten Bestattungen aus dem 13. Jahrhundert, in den Krypten gehören die meisten Bestattungen dem 17. und 18. Jahrhundert an.

Auf dem zur Pfarrkirche St. Nikolaus gehörenden Friedhof wurden zumeist Bürger und der niedere Adel beigesetzt, was auch dem Charakter der gefundenen materiellen Quellen entspricht. Auf den Status der bürgerlichen Bevölkerung wird auch in den schriftlichen Quellen aufmerksam gemacht. Die Auswertung der archäologischen Grabung hat somit einen Beitrag dazu geleistet, Erkenntnisse über den Begräbnisritus und die mit ihm verbundene materielle Kultur im bürgerlichen Milieu vom 16. bis zum 18. Jahrhunderts zu erlangen.

PhDr. Daniel **Kovář**, Státní okresní archiv České Budějovice, Rudolfovská 40, 370 01 České Budějovice, Česká republika, daniel.kovar@ceskearchivy.cz

Mgr. Zuzana **Thomová**, Jihočeské muzeum, Dukelská 1, 370 51 České Budějovice; Archeologický ústav Filozofické fakulty Jihočeské univerzity v Českých Budějovicích, Branišovská 31a, 370 05 České Budějovice, Česká republika, thomova@muzeumcb.cz

