

Lančová, Tereza

## České stopy v Gorné Orjachovici

*Porta Balkanica*. 2017, vol. 9, iss. 1-2, pp. [39]-50

ISSN 1804-2449

Stable URL (handle): <https://hdl.handle.net/11222.digilib/137760>

Access Date: 16. 02. 2024

Version: 20220831

Terms of use: Digital Library of the Faculty of Arts, Masaryk University provides access to digitized documents strictly for personal use, unless otherwise specified.

# ČESKÉ STOPY V GORNÉ ORJACHOVICI

Tereza Lančová

Ve společenských vědách je české vystěholectví do Bulharska relativně málo známé. Cílem této studie je přiblížit a popsat konkrétní případ migrace Čechů do Gorné Orjachovice na počátku 20. století. V těsné blízkosti tohoto města byl postaven cukrovar, jehož majoritními vlastníky byla skupina investorů z Čech. Cukrovarnický průmysl se v tomto období v Bulharsku zaváděl. Cukrovar se tak již v počátečních letech své existence potýkal s nedostatkem kvalifikovaných dělníků. Zejména proto byli přizváni ke spolupráci lidé z Čech. V Gorné Orjachovici se zformovala celá dělnická kolonie. Záměrem tohoto textu je podat zprávu o životě a historii krajanské osady.

Předkládaný text sumarizuje některé poznatky z terénního výzkumu v Gorné Orjachovici.<sup>1</sup> Ty jsou doplněny informacemi z archivních materiálů (fotografie, zprávy, mapy, dokumenty osobní povahy, tisk, propagační materiály) především z archivu Gornoorjachovického muzea historie, Náprstkova muzea, archivu České národní banky a Kanceláře prezidenta republiky. Terénní výzkum v Gorné Orjachovici (oblast Veliko Trnovo) proběhl v období od 26. 7. do 11. 8. 2016.<sup>2</sup> Terénní výzkum byl zaměřen zejména na navazování kontaktů a na rozhovory s místními lidmi, vyhledávání a sběr archivních materiálů, mapování a dokumentaci dané lokality.

## Migrace Čechů do Bulharska

Ve srovnání s migrací do dalších zemí Balkánu mělo vystěholectví do Bulharska poněkud jiný

<sup>1</sup> Tento výstup vznikl v rámci projektu „Dynamika proměn moderní společnosti“ podprojektu „Česká menšina v Gorné Orjachovici v Bulharsku“ řešeného na Filozofické fakultě Univerzity Karlovy v Praze z prostředků Specifického vysokoškolského výzkumu na rok 2016.

<sup>2</sup> Na této části výzkumu se kromě autorky článku dále podílel také kolega Kiril Christov.

sociální ráz. Jednalo se především o státní úředníky, inteligenci, techniky, kvalifikované dělníky, obchodníky, řemeslníky. Tito lidé se proto usazovali zejména ve městech, například v Sofii, Šumenu, Lomu, Gorné Orjachovici, Kärđžali, Plovdivu, v Ruse a ve Varně (Vařeka 1990: 81).

Vladimír Penčev typologicky rozlišil pět skupin českých migrantů (2012: 7–8). První skupinou, která do země začala přicházet zejména po znovuoobnovení bulharské samostatnosti, byla skupina české inteligence. Od 80. let 19. století dochází k procesu, který bývá nazýván „česká kulturní okupace“ či „česká invaze do Bulharska“ (srov. Strohsová 2012; Rychlík 2016). Byli to především vědci, právníci, umělci, inženýři, architekti, zaměstnanci státní správy a podobně. České zastoupení se například velice výrazně projevilo i ve vzdělávacím systému díky působení řady učitelů a vysokoškolských profesorů (Zeman 2014: 7). Česká inteligence, která emigrovala do Bulharska, sehrála významnou roli při budování bulharské národní vědy, byla přínosem pro kulturu a celkově pro společenské dění.<sup>3</sup> Právě proto je tato skupina bul-

<sup>3</sup> Mezi nejvýznamnější osobnosti vědy patřili K. Jireček, bratři Škorpilové, V. Dobruský a mnoho dalších. V oblasti etnografie působil například J. A. Voráček. Ve sféře práva se angažovali

harskou veřejností vnímána jako emblematická pro českou migraci jako celek.

Druhou skupinu tvořili na konci 19. století podnikatelé. Češi v Bulharsku podnikali například v textilním a nábytkářském průmyslu. Ale snad nejvíce se zde proslavili svým pivem. Snad každý v Bulharsku zná jméno Prošek. Protože bratři Proškové, již v 80. letech 19. století založili ve své době nejnámější pivovar. Dalším průmyslovým odvětvím, na které se soustředili čeští podnikatelé, bylo cukrovarnictví. V prvních desetiletích 20. století byly postaveny fabriky v Gorné Orjachovici, Kamenu a jinde. Právě do těchto podniků přišlo za prací relativně velké množství českých dělníků, ti v Bulharsku vytvořili třetí migrační skupinu. Čtvrtou migrační skupinou jsou řemeslníci (krejčí, nábytkáři, modeláři, houslaři, loutnaři, ladiči, fotografové apod.). Jako poslední skupinu (pátou) Penčev uvádí kompaktní etnickou diasporu, která si v severozápadní části Bulharska založila českou vesnici Vojvodovo (Jakoubek 2010; 2011).

Dle výše uvedené typologie migračních skupin se v případě české kolonie v Gorné Orjachovici jedná o první až třetí typ migrační skupiny, tedy inteligenci, podnikatele a dělníky. Projekt cukrovaru vznikl kolem roku 1910. Jeho autorem a realizátorem byl český podnikatel a jeho pozdější dlouholetý ředitel inženýr Rudolf Pícka. Majoritními investory Bulharsko-české akciové společnosti pro cukrovarnický průmysl, která podnik financovala a provozovala, byli lidé z Čech.

Tento text se pokusí najít odpovědi na řadu otázek. Proč a za jakých okolností vznikl gornoorjachovický cukrovar a česká kolonie? Jak vlastně osada vypadala? Proč právě zde? Jaký je její současný stav?

### Proč Bulharsko?

Po osvobození od osmanské nadvlády (1878), a zejména po sjednocení Bulharska (1885), v zemi propukl překotný ekonomický rozvoj. Bulharsko je v tomto období otevřenou a velmi atraktivní destinací pro obchodní zájmy zástupců středního a velkého kapitálu ze zemí střední a západní Evropy. Také český průmysl si všiml jeho ekonomického potenciálu. Trhy západních zemí Evropy se jevily již jako poněkud přeplněné. Vystávaly

pochybnosti ohledně konkurenceschopnosti. Bylo třeba najít nové cesty na Východě a na Balkáně.

Na konci 19. století se v Bulharsku projevil zájem o výstavbu cukrovarů, a to především ze strany českých a belgických podnikatelů. Cukrovarnický průmysl je extrémně kapitálově a technologicky náročný a je specificky provázán s globálními trhy. Toto odvětví je složité, má zvláštní požadavky na kvalifikované zaměstnance, ale i na vybavení a suroviny. Pěstování cukrové řepy je riskantní v ohledu přírodních a klimatických vlivů. Nicméně ani tyto faktory nesnížily zájem investorů, protože ve střední Evropě byly průmyslové a specializované trhy spojené s bílým cukrem již obsazeny. V Srbsku, Bulharsku a v Rumunsku existovaly podmínky, v nichž bylo možné vyprodukovat dostatek surovin, byl zde dostatek pracovní síly, která k tomu byla levná pracovní síla a již postavené, či právě budované silnice a železniční tratě.

Tato situace platila obzvláště pro Bulharsko. Cukrovarnický průmysl se však ve svých počátcích musel vypořádat s několika zásadními problémy. Bylo třeba nejen vybudovat a vybavit provozy, ale také prosadit a zavést mezi místními zemědělci pěstování cukrové řepy. Cukr se v tehdejší Bulharsku, dá se říci, nepoužíval. Bylo to exkluzivní zboží, které se dováželo ze zahraničí. Tedy i jeho spotřeba byla minimální. Průměrná spotřeba na osobu za rok se v tomto období pohybovala kolem 2,5 kg, zatímco spotřeba ve Francii a Německu činila 15–16 kg. První cukrovar v zemi byl postaven v Sofii ještě před koncem 19. století belgickým investorem. Závod v dalších letech čelil vážným problémům při zajišťování suroviny (oblast nebyla vhodná pro pěstování cukrové řepy), až byl v roce 1925 uzavřen (Dimitrov 2013: 10).

Díky vhodným podmínkám, ale také kvůli uplatňování politiky státních investičních pobídek pro zahraniční investory, byly v období 1911–1914 v Bulharsku postaveny čtyři nové cukrovary, v tomto sledu: Ruse, Gorná Orjachovica, Kameno, Plovdiv<sup>4</sup> (Dimitrov 2013: 9–10).

### Proč Gorna Orjachovica?

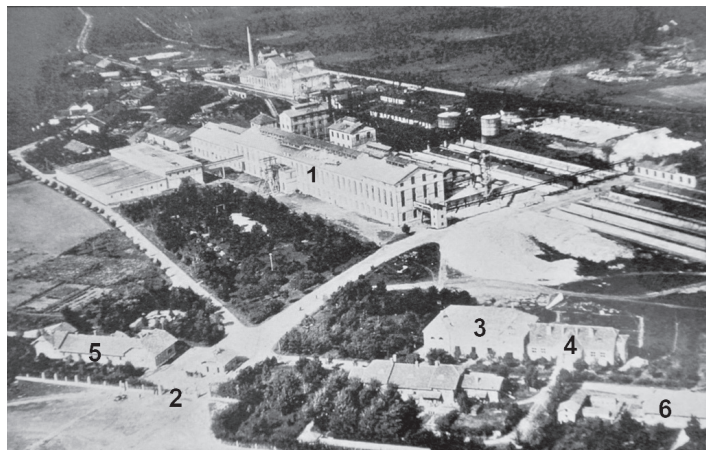
Díky své centrální zeměpisné poloze a blízkosti bývalého hlavního města Veliko Tärnova, avšak především díky ekonomické aktivitě obyvatel se Gorna Orjachovica formovala jako velké obchod-

R. Thurn-Taxis, H. Majer a F. Chytil. Na poli architektury a urbanistiky se uplatnili L. Bajer, J. Šniter, A. Novák. Velice známí jsou například malíři I. Mrkvička a J. Věšín. Mnoho dalších osobností se angažovalo v oblasti hudby, divadla, literatury, školství, zemědělské vědy a podobně.

<sup>4</sup> Na to, jak významný byl cukrovarnický průmysl v Bulharsku, poukazuje sám fakt, že v roce 1919 tvořily investice do těchto podniků 40% z celkového objemu investic země.

ní a komerční centrum severního Bulharska již v období před jeho osvobozením. Zejména pak v druhé polovině 19. století začíná ve městě vznikat ekonomicky silné osídlení. Faktorů, které byly sledovány při výběru lokality pro realizaci podnikatelského záměru, byla celá řada. Za nejdůležitější však můžeme označit vhodné přírodní podmínky pro pěstování cukrové řepy, dostatek pracovní síly a existující silniční a železniční síť.

Během sčítání lidu v roce 1893 bylo zjištěno, že ve městě je



1210 domů a celkově 5743 obyvatel, z toho je 5476 Bulharů, 2 Rusové, 3 Srbové, 225 Turků, 17 Řeků, 3 Němci a 17 obyvatel různých národností (Bačvarov 2001: 8). V nevelké vzdálenosti, zhruba v okruhu pěti kilometrů od Gorné Orjachovice, se nachází řada vesnic. Ty se staly zdrojem zaměstnanců do nově zbudovaných a rozvíjejících se podniků. Většina obyvatel regionu se nadále zabývala zemědělskou výrobou, ale zejména mladí lidé se začali stěhovat do města za novými pracovními příležitostmi. Demografickou aktivitu dokládá i skutečnost, že za období od roku 1893 do roku 1910 počet obyvatel města vzrostl na 7117 (Dimitrov 2013: 12).

Gornoorjachovický kraj má velice kvalitní černou půdu. Místní lidé se tradičně věnovali převážně zemědělství, tedy chovu dobytka a pěstování rozličných plodin (ječmen, žito, kukuřice, víno). Skutečného věhlasu dosáhli místní zelináři svými produkty a výsadbovým materiálem. Místní zelináři každoročně odjížděli za prací do ciziny, tak šířili své zkušenosti a znalosti i do dalších zemí. Vyráběla se zde osiva zeleniny a jiných plodin, které byly známy po celé Evropě.

Ve městě se pravidelně konaly velké nedělní trhy, kde se prodávaly místní zemědělské produkty a řemeslnické výrobky, a trh s dobytkem (*kruskelya* – tur. suchý přístav). Na konci devatenáctého století došlo i k rozvoji místních dílen a podniků, z nichž mnohé jsou již spíše průmyslového charakteru. Ekonomická struktura regionu a města se proměnila. V roce 1903 bylo v gornoorjachovickém obchodním družstvu registrováno kolem padesáti firem (Bačvarov 2001: 10). Ve městě byly na počátku 20. století v provozu 3 lihovary, jeden pivovar, továrna na cukrovinky, cihelné a keramické závody, 6 továren na zpracování tabáku, desítky jatek a dílen na zpracování masa, včetně známé gornoorjachovické klobásy, kte-

Úvodní fotografie:

Hlavní vstup do areálu podniku – v přední části je veřejně přístupný park, v pozadí prosvítá hala a další výrobní budovy podniku. Fotografie je z roku 2016, autorka Lančová.

### Areál cukrovaru – letecký snímek.

- 1.) Hlavní hala cukrovaru, v jejím okolí a za ní jsou další budovy, které byly využívány pro výrobu, v pozadí je viditelná linie kolejí (přípojka).
- 2.) Hlavní vstup do areálu cukrovaru, v jeho přední části byly obytné a administrativní budovy, které obklopoval park a zahrady, v zadní části byly situovány industriální stavby. Toto uspořádání přetrvalo dodnes.
- 3.) Národní dům.
- 4.) Budova školy.
- 5.) Administrativní kanceláře, budovy byly odstraněny, v současnosti je zde park.
- 6.) Obytné domy pro zaměstnance cukrovaru, z původní zástavby se dochovaly jen dvě budovy vedle školy, okolní zástavba byla odstraněna nebo značně přestavěna. Autor fotografie neznámý, nedatováno, uloženo v archivu Náprstkova muzea.

Autorské fotografie v článku:  
Tereza Lančová. a Kiril Christov

### Bc. Tereza Lančová (1979)

Vystudovala sociální a kulturní antropologii na Západočeské univerzitě v Plzni. V současné době studuje etnologii na Filozofické fakultě Univerzity Karlovy. Věnuje se výzkumu českých menšin v oblasti Balkánu.

TerezaLancova@seznam.cz

rá se dodnes vyrábí pod ochrannou známkou jako *sudžuk* (Dimitrov 2013: 12).

Ekonomický rozvoj je vždy spojen s infrastrukturou a budováním komunikací. Osmého května roku 1899 byla slavnostně otevřena vlaková stanice Kaltinec – Gorna Orjachovica. Nádraží se stalo zrychlujícím prvkem v socio-ekonomickém rozvoji města a celého regionu. Gorna Orjachovica se stala uzlem nejdůležitějších železničních tratí – severobulharské centrální trati (Sofia – Varna) a transbalkánské trati (Ruse – Gorna Orjachovica – Stara Zagora). Železnice otevřela dveře do celé země, do Evropy i z Evropy, přes které byly importovány změny v ekonomice, ve společnosti, v životě i v kultuře.

### **Bulharsko-česká akciová společnost pro cukrovarnický průmysl**

Otcem myšlenky postavit v Bulharsku cukrovar, ale také jejím realizátorem a dlouholetým ředitelem podniku, byl Ing. Rudolf Pícka (1881–1952). Pícka se narodil 28. 7. 1881 v Golčově Jeníkově, zde absolvoval reálnou školu, následně vystudoval chemii na pražském učení polytechnickém. Jeho kariéra v cukrovarnictví začala na Moravě a pokračovala v Rumunsku (Marašešty), kde realizoval modernizaci provozu. Po několikaletém pobytu v zahraničí byly jeho schopnosti oceněny německými vlastníky cukrovaru v Bělehradě, kde byl v roce 1909 jmenován ředitelem závodu. V tomto období začal promýšlet plán na český cukrovarnický podnik. Při výběru vhodné lokality pro stavbu cukrovaru byla komplexně analyzována a zvážena řada faktorů, které by mohly figurovat v procesu pěstování řepy, ale i jejího následného zpracování a přepravy (kvalita půdy, množství srážek, lidské zdroje, nerostné suroviny, dopravní infrastruktura apod.). Do Prahy Pícka již přijel s konkrétně formulovanými návrhy, které představil vedení a investičním specialistům z několika bankovních ústavů. Nejprve se setkal s neúspěchem. Projekt byl přijat u Pražské Kreditní banky, která poskytla finanční prostředky na stavbu cukrovaru. V roce 1911 byl dle jeho projektu postaven cukrovar v Čipriji (Srbsko). Nedlouho poté se Píckovi podařilo získat finanční zajištění pro projekt bulharského cukrovaru u Pražské Úvěrní banky. V roce 1912 byla započata stavba podniku v Gorné Orjachovici (Chvalkovský 1936: 8).

Dne 24. 8. 1912 byla udělena koncese „Bulharsko-české akciové společnosti pro cukrovarnický

průmysl“ s ústředím v Sofii.<sup>5</sup> Tento den je považován za počátek více než stoleté historie cukrovaru. Bulharsko-česká akciová společnost zahájila svoji činnost se základním kapitálem 6 000.000 leva, který byl rozdělen do 30.000 akcií.<sup>6</sup>

### **Historie cukrovaru do roku 1948**

Prvních deset let existence Bulharsko-české akciové společnosti pro cukrovarnický průmysl bylo ovlivněno mimořádně složitou sociálně-ekonomickou situací v Bulharsku a v dalších zemích Evropy, která nastala v průběhu a v důsledku válek. Bulharsko bylo aktivně zapojeno ve třech válečných konfliktech. První (1912) a na druhé balkánské válce (1913) a první světové válce (1914–1918).

Ještě před registrací firmy byly zakoupeny pozemky. Jednalo se o parcely v blízkosti oblasti Kaltinec. Ty se nacházejí asi dva kilometry od města Gorna Orjachovica a 1,5 km od vlakové zastávky. Stavbou továrny byla pověřena česká společnost Matěje Blechy (jeden ze zakladatelů a akcionářů). Byla postavena větev trati z vlakového nádraží do areálu závodu. Stojní zařízení a kovové konstrukce byly dodány pražskými firmami<sup>7</sup> (Brankov 2015: 75).

Uprostřed probíhající výstavby propukly balkánské války. V zemi byla vyhlášena vojenská mobilizace. Některé suroviny se staly velice špatně dostupné, či přímo nedostupné, problematická byla i železniční doprava. Ta byla v určitém období zcela blokována pro armádní účely. Po propuknutí války se vesnice vyliadnily. Velká část mužů, kteří se vrátili z fronty, byla nemocná, zraněná nebo zmrzačená na celý život. Zájem o pěstování cukrové řepy výrazně poklesl. V této situaci se vedení cukrovaru rozhodlo, že je třeba ke spolupráci vyzvat a přivést stavebníky z Čech. Válečné události způsobily další vážné problémy. Byly zablokovány dodávky stavebního materiálu a zařízení. Nicméně přes komplikace stavba podniku pokračovala, ovšem jiným tempem.

V době, kdy bylo téměř vše dokončeno, zasáhlo město a celý region silné zemětřesení (15. 6. 1913). Bylo to jedno z největších zemětřesení v historii moderního Bulharska. Budovy ve městě byly

<sup>5</sup> Předsedou první správní rady byl Dr. Hanuš Karlík a viceprezidentem Matěj Blecha. Vedení podniku bylo složeno takto: hlavní ředitel Ing. Rudolf Pícka, ředitel administrativy Adolf Padera, techničtí šéfové Ing. Ladislav Kodeš a Ing. Julius Kaukal, tajemník Otto Hořejší.

<sup>6</sup> Stojí za povšimnutí, že účast Bulharska na vytvoření akciové společnosti byla spíše symbolická. Zakoupené podíly jsou pouhých 100 kusů v celkové výši 20.000 leva.

<sup>7</sup> Daněk a spol., První česko-moravská továrna na stroje, Frančíšek Křížík, Kolben a spol. a další.



**Fragment původní zástavby cukrovaru** – zde je viditelná určitá část výrobní haly, která je však skryta pod pozdějšími dostavkami. Fotografie z roku 2016, autorka Lančová.

z 85 % zničeny. Pod troskami budov zahynulo 16 lidí (Báčvarov 2001: 65). Pro nové objekty cukrovaru byly následky přírodní katastrofy tragické. Většina instalovaného zařízení byla zasypana. Podnik ihned začal řešit následky katastrofy a získal další finance od Pražské úvěrní banky.

Řepná sklizeň byla nakoupena a hromadě se pro pozdější zpracování. To začalo v prosinci 1913 a končí na konci března 1914. Výsledky první kampaně byly velmi dobré.<sup>8</sup>

Po Sarajevském atentátu začala první světová válka. Nová mobilizace se týkala i českých zaměstnanců. Kromě nedostatku pracovních sil způsobila válka jiný problém, který ohrožuje fungování cukrovaru. Jde o neschopnost státem vlastněných dolů poskytnout potřebné množství uhlí, jelikož to je nyní používáno výhradně pro vojenské potřeby, a jeho dovoz je blokován. Akciová společnost proto koupila v roce 1914 kamenouhelný důl Boruštica. Tato investice se osvědčila zejména během následných let.

Prvních deset let fungování cukrovaru bylo poznamenáno problémy dramatických událostí na Balkáně a v celé Evropě. Navzdory problémům se cukrovar etabloval jako aktivní účastník průmyslové mapy Bulharska. Ideou podnikání inženýra Pícky byla nejen soběstačnost cukrovaru, ale také dokonalé využití a zužitkování všeho, co vzniklo během zpracování cukrové řepy. V následných le-

tech byla založena řada dalších podniků. Lihovar (1922), výzkumná semenářská stanice a pěstírna řepného semene na statku Enedže u Šumenu (1917), továrna na potaš (1922), roku 1925 byla založena továrna výrobu umělých hnojiv, dále keramické závody a továrna bulharské akciové společnosti Orbis na výrobu cukrovinek (Jubilejní ročenka 1929: 46).

V období mezi lety 1925 a 1944 provázely vážné ekonomické obtíže všechny evropské producenty cukru. Jednou z příčin byla i světová ekonomická krize, která vyvrcholila v roce 1929, ale i specifické problémy cukrovarnického průmyslu. Konkurence na celosvětovém trhu byla nerovnoměrná, reakcí byla protekcionistická politika evropských zemí (vysoká cla na dovoz, dotování cen apod.), která ve výsledku spoluzapříčinila vznik rezerv cukru v zemi. Cukrovary na tuto situaci byly nuceny několikrát zareagovat tím, že na rok pozastavily činnost. Takovým „nulovým rokem“ byl rok 1934, kdy v kampani 1933/34, bylo v Bulharsku vyprodukováno celkem 40,435 tun cukru (11,709 tun v Gorné Orjachovici), ale je spotřebováno pouze 24,214 tun. Je vidět, že spotřeba je podstatně nižší než objem produkce. Během těchto let konzumace bílého cukru v Bulharsku nadále patří k nejnižším v Evropě<sup>9</sup> (Dimitrov 2013: 44).

Široká škála průmyslových odvětví, která byla provozována v rámci cukrovaru, poskytovala

<sup>8</sup> Během kampaně (řepná kampaň je období, kdy je řepa zpracovávána) bylo zpracováno celkem 31,159 tun cukrové řepy, při výtěžku 9,5 bylo vyrobeno 2,960 tun bílého cukru.

<sup>9</sup> V roce 1930 byla spotřeba cukru na osobu v Jugoslávii 7,5 kg, v Řecku 11,2 kg, v Německu 24,5 kg v Československu 28 kg, zatímco v Bulharsku pouze 5,28 kg.

možnost diverzifikace rizik, čímž zajistila dlouhodobou udržitelnost a odolnost v krizových obdobích, jež jsou způsobena cyklickým vývojem kapitalistické ekonomiky. Na rozdíl od jiných zahraničních investorů v cukrovarnickém průmyslu Bulharsko-česká akciová společnost odolala proměnlivostem a otřesům způsobeným jak přírodně klimatickými, tak sociálně-ekonomickými podmínkami, ale i postupující hrozbě po nástupu Hitlera k moci v Německu, a následné německé okupaci Československa. Indikativní v tomto ohledu je fakt, že na konci 30. let zahraniční vlastníci zbývajících cukrovarů prodali své podíly bulharskému družstvu „Balgarska zahar“ a „Trakijska zahar“ (Bulharský cukr a Thrácký cukr).

Inženýr Pícka předal vedení podniku Ing. Dr. Jaroslavu Tučkovi v roce 1934.<sup>10</sup> V roce 1948 byl podnik v Bulharsku znárodněn. Cukrovar funguje dodnes (Zaharni zavodi). V roce 2012 oslavil stoleté výročí svého založení. Po roce 1989 byl podnik zprivatizován a po celou svou existenci patřil a dodnes patří mezi největší potravinářské firmy v Bulharsku. V současnosti se řadí mezi přední výrobce cukru, cukrovinek a etanolu v Bulharsku.

### Česká kolonie v Gorné Orjachovici

Vznik i samotná existence české kolonie v Gorné Orjachovici je svázána s cukrovařem, respektive s přítomností Bulharsko-české akciové společnosti, která ho vlastnila. Kolonie jako taková



**Obytné budovy** – podél cesty za Národním domem a školou byly postaveny obytné budovy, dvě se dochovaly do dnes. Fotografie z roku 2016, autorka Lančová.

byla součástí komplexu cukrovaru. V počátečním

období budování podniku byli zaměstnanci ubytováni v přízemních dřevěných objektech. Ty byly postupně nahrazeny zděnými řadovými domky a několikapatrovými domy pro úředníky.

Podnik se ve svých počátcích potýkal s nedostatkem kvalifikované pracovní síly, proto byli ke spolupráci přizváni lidé z Čech. Další okolností, která vedla k této strategii, byl odliv zaměstnanců bulharského původu, který nastal při mobilizaci v průběhu válečných konfliktů, do kterých bylo Bulharsko aktivně zapojeno.

Počet osob v kolonii se v průběhu let měnil. Uvedené údaje zahrnují ženy, muže a děti. D. Dimitrov uvádí, že počet lidí do roku 1920 vzrostl až na 350 (2013: 39). J. Vaculík uvádí, že v roce 1925 žilo v kolonii 295 osob (1983: 82). Další údaje o počtu obyvatel jsou uvedeny v Jubilejní ročence z roku 1929.<sup>11</sup> „Česká kolonie gorno-orechovská dle posledního sčítání má 224 členů; z toho jest 84 mužů, 89 žen a 62 dětí. Kromě Čechů bydlí zde ještě Bulhaři, a sice 78 mužů, 10 žen a 20 dětí, celkem 108 Bulharů. Mimo to jsou zde i Rusové a to 52, z nichž 31 mužů, 11 žen a 10 dětí. Tedy všech obyvatelů kolonie jest 384“ (1929: 53). Další soupisy zaměstnanců či obyvatel kolonie se doposud nepodařilo získat. Podle našeho kontaktu z cukrovaru jsou tyto spisy ztraceny. Ani v archivu České národní banky, v němž jsou uloženy dokumenty týkající se Pražské úvěrní banky a jejich zahraničních filiálek, se materiály tohoto druhu nevyskytují. Avšak i z dostupných dat je viditelná klesající tendence počtu českých obyvatel kolonie. Příčin tohoto jevu je několik. Cukrovar do pracovního týmu postupně zapracovával zaměstnance z Bulharska. V období konjunktury museli být v prvé řadě přijímány domácí pracovní síly. K dalšímu výraznému početnímu oslabení české kolonie došlo kvůli mobilizaci a v době krize a druhé světové války, kdy byla omezována výroba a vznikala tak spíše nadbytek zaměstnanců. Česká kolonie se postupně rozpouštěla v toku ekonomicko-politických událostí až ke svému definitivnímu zániku. Lidé zmizeli, zůstaly hmotné reliktů a paměti.

<sup>10</sup> V člancích o cukrovaru, které vyšly v Čechách, bývá Píckův odchod z funkce popisován jako odchod na zasloužený odpočinek. Podle nepodložených zpráv byl Pícka odvolán, protože byl v Bulharsku vyšetřován pro daňové úniky.

<sup>11</sup> V publikaci je uveden chybný součet Čechů v kolonii (84+89+62=235)



**Vila Ing. Pícky** – nalevo od hlavního vchodu, v zadní části parku, se dodnes dochovala vila dlouholetého ředitele cukrovaru Ing. Pícky. Fotografie z roku 2016, autorka Lančová.

## Areál cukrovaru

Cukrovar je dodnes v provozu. Areál se táhne podél silnice, která spojuje Horní a Dolní Orjachovici, zhruba 2 km severovýchodním směrem od města, asi 1,5 km od vlakové stanice Kaltinec. Pozemky pro stavbu podniku byly pořízeny ještě před registrací firmy. Část jich byla zakoupena od města a další ještě od soukromých vlastníků.<sup>12</sup> Jednalo se o zcela nezastavěnou a nezalesněnou plochu, byly to pastviny. Areál podniku byl cele oplocen. Cukrovar se svými pobočnými závody, kolonií, správními budovami atd. tak činil dojem samostatné osady. V rámci cukrovaru existoval rozsáhlý sociální program baťovského stylu. Pro zaměstnance bylo zajišťováno ubytování, lékařská péče, škola a služby, které usnadňovaly provoz domácností.

Pomyslným srdcem celého komplexu byl cukrovar obklopený dalšími halami a menšími stavbami. Obytný a administrativní soubor staveb byl umístěn do pruhu pozemku podél silnice. Většina budov, které byly postaveny v období české éry, byla odstraněna. Některé stavby se takřikajíc ztratily pod nánosem následných přestaveb a inovací. Pár budov se v určitém stavu zachovalo. V centrální části pozemku patřícímu záводу se dodnes ve stejné dispozici (mírně kolmo k silnici) nachází výrobní hala. Tato protáhlá budova byla značně přestavěna a modifikována tak, aby vyhovovala novým potřebám a nárokům výrobního procesu. V nepřehledné změti úprav a dostaveb jsou však

ještě dnes rozeznatelné fragmenty původní haly podle velkých tabulkových oken, které měly do prostoru přinášet co nejvíce denního světla.

Po délce celé východní strany továrny vedle silnice se nacházely nákladní plochy. Zhruba v polovině této strany pozemku byl a dodnes je hlavní vstup do areálu se závorou a domečkem pro ostrahu. Veškeré ubytovací, administrativní a servisní budovy byly umístěny v širokém pásu ve směru silnice, která spojuje Horní a Dolní Orjachovici. Jako orientační bod nám poslouží hlavní vchod do areálu jako bychom chtěli jít na směnu, tedy stojíce čelem k výrobní hale.

V cípu trojúhelníku, napravo od hlavního vchodu, byly situovány budovy dělnické kolonie, dále škola a národní dům. V nejzazším rohu pozemku se dodnes nachází v současnosti již zcela zdevastovaný velký skleník. Vedle něj stojí dům zahradníka, který je obýván i v současnosti. V prvních letech aktivního budování závodu, ještě těsně před vypuknutím první světové války, byly v této části vybudovány dřevěné chaty pro dělníky, které byly postupem času nahrazeny jedno až dvoupatrovými budovami. Ty byly v období socialismu nahrazeny bytovkami. Do současnosti se dochovaly pouze obytné domy označené čísly 13 a 14. Dnes však již značně zchátralé a prakticky neobyvatelné. Během našich návštěv jsme hovořili s několika lidmi, kteří žijí v bytovkách, jež nahradily původní zástavbu. Zajímalo nás především to, zda znají historii tohoto místa, českou kolonii a jestli náhodou neznají nějaké potomky dělníků. Dotazovaní

<sup>12</sup> Celková rozloha pozemku byla 406 hektarů.





**Úřednický dům** – jeden z domů pro úředníky se dochoval do současnosti. Fotografie z roku 2016, autorka Lančová.

nám vyprávěli o prostorovém uspořádání kolonie, o minulosti a současnosti jejich domova. Dnes tyto objekty nejsou určeny pro zaměstnance, byty prošly privatizací, a tak v nich bydlí rozmanitá skupina lidí, kteří již nepracují v závodě.

Již v prvních letech existence cukrovaru bylo v plánu zřídit zde školu pro děti z kolonie. Tento záměr však musel být z důvodů následných událostí odložen. V roce 1920 rozhodlo vedení továrny o stavbě budovy. Řádné vyučování zahájila obecná a občanská škola již 14. září téhož roku. Výuka probíhala ve dvou učebnách, dále zde byla sborovna a kabinet. Škola byla velice dobře vybavena jak inventářem, tak pomůckami (Jubilejní ročenka 1929: 50–53). Místní knihovna čítala kolem 2600 svazků. Počet žáků se měnil, v průběhu let se tu vzdělávalo od 25 do 45 dětí.

Jak dokládá revisní zpráva za rok 1925/26 uložená v archivu České národní banky v Praze, náklady na stavbu budovy, platy učitelů, provoz školy a pomůcky hradil cukrovar.<sup>13</sup> Proč vlastně bylo třeba provozovat školu v kolonii? Dětem by se jistě mohlo dostat vzdělání i v nedalekém městě. Šlo však zřejmě o to, aby se jim dostalo především intenzivního vzdělání v mateřském jazyce. Vyučovala se i

bulharština a některé další předměty zaměřené na oblast Bulharska (vlastivěda, zeměpis, dějepis).

Budova školy se zachovala do dnešních dnů, zdá se, že relativně nedávno prošla rekonstrukcí. Nyní však neslouží jako škola. Podle nápisu na čelní straně by zde měla být knihovna. Ta však dle informátorů byla již před lety uzavřena a objekt v současnosti neslouží ničemu. Vedle školy byl v období 1924–25 postaven Národní dům. Stavbu i provoz financoval podnik. Byl zde velký sál s jevištěm a galerií. Tato budova se zachovala dodnes, byla nedávno zrekonstruována a v současnosti je občasně využívána jako kino.

Na levé straně od hlavního chodu stála patrová administrativní budova. Zde se nacházely kanceláře hlavního ředitele a jeho asistentů, účetních, ekonomického oddělení a podobně. Tato budova, v původní podobě, existovala do šedesátých let, kdy byla odstraněna. V blízkosti administrativní budovy stály řady dalších budov, které sloužily veškerým prospěšným účelům. Byla zde jídelna s moderní kuchyní (kantýna) se dvěma samostatnými sály s veškerým vybavením, která sloužila všem. Dále podél silnice směrem k městu stály zděné úřednické domy v moderním stylu. Jeden z nich se zachoval dodnes.

V jihozápadní části areálu, stranou od ostatních staveb, byl postaven dům, ve kterém bydlela rodina ředitele Pícky. Dům zde stojí dodnes a je ve výrazně lepším stavu než ostatní budovy z české éry, které se dochovaly do dnešních dnů. Je to patrová stavba s členitým půdorysem a množstvím deko-

<sup>13</sup> Revisní zpráva za obchodní rok 1925/26 strana 24., oddíl „Školní výlohy: Ztráta Leva 217.307:70 resultuje ze služného pana řídícího Štanglera a učitele Chvalkovského, dále bulharské učitelky dějepisu a zeměpisu sl. Aangelovi a industriální učitelky sl. Věšinové. Škola jest dvojtřídní s pěti odděleními školy obecné a letošního roku i s třemi odd. školy měšťanské. Školní potřeby a pomůcky v poměrně malém měřítku zatěžují tento účet.“

rativních prvků, které vytváří poněkud zvláštní dojem něčeho mezi českou roubenkou a alpskou chalupou. Dům se nachází uprostřed parku, který byl oddělen vlastním plotem. Parku byla věnována pozornost. Některé rostliny a stromy byly dovezeny z Čech. Dnes se tak můžeme projít lipovou alejí. Této části se říká, a podle místních lidí dodnes říká, starý park s vilou (pro hosty). V současnosti v domě nikdo nebydlí. Položili jsme několika osobám otázku, k jakému účelu je objekt využíván. Dostalo se nám buď odpovědi, že neví, nebo nám bylo taktně naznačeno, že se využívá pro oslavy místního policejního sboru.

Prostor, kde stály domy pro zaměstnance a další budovy nevýrobního charakteru, byl zalesňován a zvelebován. Mezi domy byly vysazeny stromy a záhonky s okrasnými květinami. Pozemky cukrovaru byly využívány i zemědělsky. Jihozápadním směrem za parkem u vily ředitele a za keramičkou byly osazeny vinice a sad. Tato oblast byla jednak využívána pro šlechtění a experimenty s pěstováním cukrové řepy, dále byla využívána zaměstnanci, kteří zde mohli pěstovat zeleninu a chovat domácí zvířata.

### Život v kolonii

Areal cukrovaru nebyl jen továrnou. Důraz, který byl kladen na sociální podmínky zaměstnanců, formoval vzhled komplexu. Ten vyvolával spíše dojem menšího uzavřeného města, které žilo svým vlastním životem. V rámci závodu fungoval sociální program baťovského typu. Podnik svým zaměstnancům dával nejen práci a ubytování, ale poskytoval i řadu služeb. O vysokém standardu životní úrovně obyvatel kolonie vypovídá krátká ukázka ze slohové práce žákyně třetí třídy gornoorjachovické školy Vítězslavy Hejdové.

*„Dříví a uhlí nám dává továrna zdarma. Bydlíme v továrních domech a neplatíme nájemné. Těž vodu a elektrický proud nemusíme platit.*

*Při každém domě, nebo i ve vnitř jsou koupelny, prádelny a záchody. Nábytek můžeme mít též tovární, někdo má nábytek vlastní. Před, nebo za domem máme dosti velké zahrádky, na kterých můžeme pěstovati květiny, zeleninu a brambory.*

*V kolonii je kantina, kde se lidé stravují. Dostanou tam potřebné věci pro kuchyň, cigarety, víno, pivo a líkery. I pekárna je zde, aby lidé nemuseli chodit pro chléb a rohlíky až do Gorne Orechovice, která je vzdálena 2 km. od továrny. Uprostřed jed-*

*noho parku je ambulance, pro rychlou pomoc. Je-li někdo nemocen, dostane potřebné věci zdarma.“<sup>14</sup>*

Komplex cukrovaru v sobě spojoval dva typy poněkud ambivalentních zón. Průmyslovou a obytnou. Jednoduše řečeno, pro obyvatele kolonie byl tento prostor i domovem. Trávili tu i část mimopracovní doby, jejíž hlavním smyslem je regenerace fyzických a psychických sil. Proto zde byly organizovány i různorodé volnočasové aktivity. Významnou roli v životě kolonie hrála spolková činnost, zejména Sokol. Ten byl organizátorem a hnací silou kulturně-vzdělávacího a sportovního života v kolonii, a v továrně jako celku. Jednota v Gorné Orjachovici byla ustavena 26. 6. v roce 1921 (Waldauf 2007: 156–157). Vznik jednoty inicioval zejména hlavní ředitel továrny Ing. Pícka, jeho zástupce Adolf Padera a tajemník akciové společnosti Otto Hořejší.<sup>15</sup> Téhož roku v září byl zorganizován sokolský den, kde se odehrálo první veřejné cvičení.

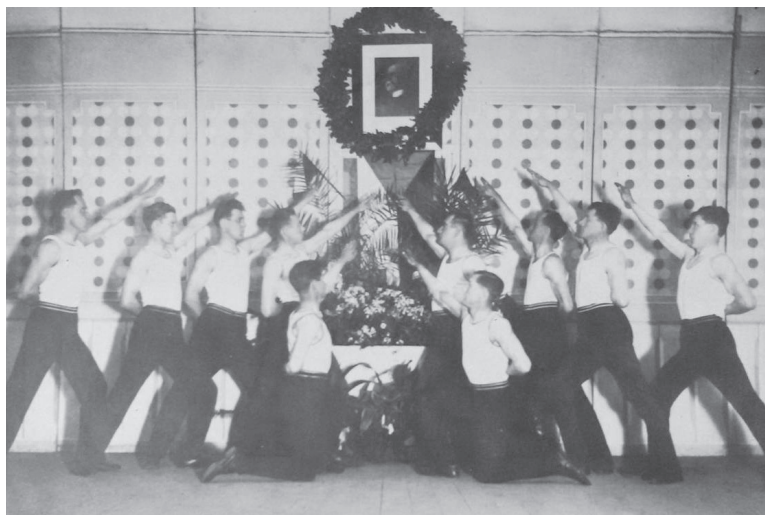
Jako kulturní a komunitní centrum v kolonii fungoval Národní dům. Budova byla využívána jednak pro potřeby školy: velký sál se používal pro hodiny tělocviku, školní besídky a představení, konaly se zde koncerty školního orchestru. Žákovský orchestr se těšil velké oblibě nejen u obyvatel kolonie, ale i mezi bulharskými obyvateli. Těleso mělo kolem třiceti členů a hráli v něm jak místní, tak i studenti gornoorjachovického gymnázia (Chvalkovský 1936: 8). Hrála se zde žákovská divadelní představení. Například „Zlatá husa“, „Skautík“, „Sen malého káněte“, „Pro blaho vlasti“ a další.<sup>16</sup>

V prostorách Národního domu se dále provozovalo například kino, taneční zábavy, oslavy a společenské večery. Konala se zde představení loutkového a ochotnického divadla. Předvedena byla například Jiráskova „Vojnarka“, Čapkova „RUR“, Medkův „Plukovník Švec“ a podobně (Chvalkovský 1936: 8). V Národním domě se pořádaly kolektivní aktivity, které prezentovaly a posilovaly národní uvědomění obyvatel kolonie. Pravidelně se zde konaly oslavy národních svátků a narozenin prvního prezidenta. V roce 1937 se zde konala smuteční trýzna k uctění památky prezidenta

<sup>14</sup> Tato nedatovaná slohová práce je uložena v archivu Náprstkovy muzea v krabici označené Bul.1.

<sup>15</sup> Profesor Otto Hořejší od roku 1882 působil jako profesor kreslení na několika ústavech v Bulharsku, mimo jiné v Sofii a v Gorné Orjachovici. Napsal několik odborných příruček. Sám i aktivně tvořil. Je autorem divadelní opony ve Velikém Tarnovu, obrazu sv. Cirila a Metoděje v kapli královského paláce v Sofii. (Toman 1947: 373)

<sup>16</sup> V archivu Náprstkovy muzea v Praze v krabici Bul.1 jsou uloženy fotografie z žákovských představení s jejich názvy.



**Oslava osmdesátých narozenin T. G. Masaryka** – fotografie ze sálu Národního domu, sokolové vzdávají hold prezidentu Masarykovi. Fotografie z roku 1930, autor neznámý, uloženo v archivu Náprstkova muzea.

Masaryka. V tento den se v závodě nepracovalo. Pietního aktu se zúčastnili lidé z kolonie i významné osobnosti města. Například gornoorajchvický starosta, okresní hejtman, duchovní, ředitel gymnázia a zástupci místního Junáka.

### Závěrem

Ve srovnání s migrací do dalších zemí Balkánu mělo vystěhovalectví do Bulharska poněkud jiný sociální ráz. Jednalo se především o státní úředníky, inteligenci, techniky, kvalifikované dělníky, obchodníky, řemeslníky. Krajanská kolonie při cukrovaru v Gorné Orjachovici byla převážně dělnická, ale jejími obyvateli byla i pestrá směsice dalších zaměstnanců cukrovaru. Kolonie existovala po dobu, kdy podnik vlastnili Češi, tedy mezi lety 1912 a 1948. V období dvacátých let zde žilo až 350 osob české národnosti. Jejich počet však v následném období klesal, zejména proto, že byli postupně nahrazováni místními zaměstnanci, dalším významným vlivem bylo i celkové omezování výroby v době krize a válečná mobilizace. Gornoorajchovická česká kolonie nezaujala následkem jedné konkrétní události. Její obyvatelé pod vlivem mnoha okolností postupně odcházeli zpět do Čech či za novou pracovní příležitostí.

Z původní zástavby se do současnosti dochovalo jen několik málo budov. Domy, které tyto stavby nahradily, obývají lidé, kteří v naprosté většině nejsou zaměstnanci cukrovaru. Historie české kolonie a cukrovaru je jak zde, tak ve městě běžně známá. Cukrovar a kolonie byly zbudovány nedaleko od

města v nezastavěné zóně. Celý komplex, jeho zářivě bílé haly, domy, musely ve své době působit impozantně. Moderní vzhled a vysoký standard životní úrovně zde nebyly běžné. Výrobní podmínky cukrovaru byly ve své době v Bulharsku skutečně unikátní. Důraz, který byl kladen na sociální podmínky zaměstnanců, formoval vzhled areálu, který nebyl jen továrnou. Tímto se prostor stal také uzavřeným sociálně-bytovým komplexem. Zde odehrávala pracovní část, ale i každodennost a volnočasové aktivity obyvatel kolonie. Lidé zde spolu pracovali i žili.

Tím se tyto oblasti značně proluly.

Prostorová odloučenost, odlišný životní styl a důraz na národní příslušnost obyvatel kolonie, směřuje naše myšlenky k uvažování nad vztahy mezi místními a obyvateli kolonie. Ke kontaktům mezi Bulhary a Čechy docházelo zcela přirozeně ve veřejném prostoru, ve městě, v továrně i v kolonii. Bulhaři se účastnili kulturních, společenských a sportovních akcí, které pořádala česká kolonie. Také se do nich i aktivně zapojovali. Spolková a kulturní činnost kolonie někdy byla inspirací a podnětem pro místní lidi k zakládání vlastních organizací. Tyto aktivity tak na jedné straně plnily funkci manifestace odlišné identity a životního stylu. Na straně druhé také fungovaly jako nástroj komunikace a vytvářely určitý prostor pro sblížení majoritní a menšinové populace v Gorné Orjachovici. ■

### Použitá literatura

- BĀČVAROV, I.** (2001) *Ilustovana istorija na Gorna Orjachovica*. Veliko Tarnovo: Faber.
- BRANKOV, N.** (2015) České kořeny průmyslové architektury v Bulharsku. In L. Popelová (Ed.) *Architektura a udržitelný rozvoj*. Praha: nakl. ČVUT. s. 68–79.
- DIMITROV, D.** (2013) *100 godini zaharni zavodi – Gorna Orjahovica*. Veliko Tärnovo: PIK.
- CHVALKOVSKÝ, K.** (1936) Česká kolonie v Gorne Orechovici v Bulharsku. In. *Krajan: list*

**1. Budova Národního domu s tělocvičnou jednotou Sokol.**

Autor neznámý, nedatováno, uloženo v archivu Náprstkova muzea.

**2. Budova československé občanské a obecné školy –**

budova se zachovala dodnes. Autor fotografie neznámý, nedatováno, uloženo v archivu Náprstkova muzea.

**3. Třída –** dobová fotografie školní třídy s vybavením. Fotografie

byla pravděpodobně pořízena při příležitosti jubilea vzniku republiky v roce 1928 (podle nápisu na tabuli), autor neznámý, uloženo v archivu Náprstkova muzea.

**4. Národní dům a obytné budovy –** na pravé straně fotogra-

fie je Národní dům a na levé straně jsou první dřevěné obytné stavby, které později byly nahrazeny zděnými domy. Autor neznámý, nedatováno, uloženo v archivu Náprstkova muzea.

**5. Úřednické domy –** nalevo od hlavního vchodu do areálu,

vedle administrativních kanceláří, byly postaveny domy pro úředníky. Autor fotografie neznámý, nedatováno, uloženo v archivu Náprstkova muzea.

**6. Žákovské divadelní představení: „Zlatá husa“ –** Autor

fotografie neznámý, nedatováno, uloženo v archivu Náprstkova muzea.



3



4



1



5



2



6

- venovaný zaujmom československého zahraničija a otázkám vystěhovaleckým. Praha: Československý ústav zahraniční. Ročník V., číslo 4. s. 8.
- JAKOUBEK, M.** (2010) *Vojvodovo: etnologie krajské obce v Bulharsku*. Brno: Centrum pro studium demokracie a kultury.
- JAKOUBEK, M.** (2011) *Vojvodovo: kus česko-bulharské historie: převážně očima jeho obyvatel*. Brno: Centrum pro studium demokracie a kultury.
- Jubilejní ročenka československé kolonie v Bulharsku, 1868–1928.* (1929) Sofie: Družstvo Československého Národního domu T. G. Masaryka v Sofii.
- PENČEV, V.** (2012) *Po serpentínách sebepoznání a poznání toho druhého: Češi a Slováci v Bulharsku, Bulhaři v České republice*. Praha: Fakulta humanitních studií v Praze.
- RYCHLÍK, J. a kol.** (2016) *Dějiny Bulharska*. Praha: Nakladatelství lidové noviny.
- RYCHLÍK, J., PENČEV, V., KOUBA, M.** (2010) Česko-bulharské vztahy. In L. Hladký a kol. *Vztahy Čechů s národy a zeměmi jihovýchodní Evropy*. Praha: Historický ústav, s. 225–252.
- STROHSOVÁ, K.** 2012. Migrace Čechů do Bulharska – tzv. „česká invaze“. In *AntropoWebzin* 1/2012, s. 33–37. Dostupný z: <http://www.antropoweb.cz/cs/migrace-cechu-do-bulharska-tzv-ceska-invaze> [cit. 2017-8-4].
- TOMAN, P.** 1947. *Nový slovník československých výtvarných umělců*. Díl I. Praha: Rudolf Ryšavý
- VACULÍK, J.** (1983) Bulharští Češi a jejich reemigrace v letech 1949–1950. In *Český Lid*, Roč. 70, Č. 2, s. 82–85.
- VACULÍK, J.** (2014) *Reemigrace a repatriace Čechů a Slováků po první světové válce*. Brno: Masarykova univerzita.
- VAŘEKA, J.** (1990) Češi v Bulharsku. In *Český Lid*. Roč. 77, Č. 2, s. 81–88.
- WALDAUF, J.** (2010) *Sokol: malé dějiny velké myšlenky. Díl druhý, Československé sokolstvo v zahraničí 1952–1975*. Luhačovice: Atelier IM.
- ZEMAN, P.** (2014) *Česká inteligence v Bulharsku v letech 1878–1885 na příkladu českých učitelů ve Východní Rumélii*. Brno: Masarykova univerzita. Rigorózní práce.

### Archivní materiály

- Archiv Náprstkova muzea, Bulharsko 1, inv. číslo 36/1-21, sign. Kv-Bul-IV, Slohové práce žactva obecné a občanské školy.*
- Archiv Náprstkova muzea, Bulharsko 2, přír. číslo 957, sign. Kv-Bul-IV 62, Česká kolonie při Gorné Orechovici v Bulharsku.*
- Archiv České národní banky. Bulharsko česká akc. spol. pro průmysl cukerní Gorná Orechovica – Revisní zpráva za obchodní rok 1925/6, sign. PÚB-VIII-9/16, inv.č. 2797.*

## SUMMARY & KEYWORDS

### Czech Imprints in Gorna Oryahovitsa

The present paper aims to map the history, development, and present state of the Czech colony named Gorna Oryahovitsa and to place the particular case of this community's sugar factory within the broader context of Czech migration to Bulgaria. Specifically, it summarizes certain findings from field research in Bulgaria (2016). These are supplemented by information from archive materials and literature. The field research was mainly focused on establishing contacts and interviewing local residents, seeking and collecting archive materials, and mapping and documenting this locality.

► Bulgaria; migration; Czech colony; everyday life; identity; Czech-Bulgarian relations

Cílem tohoto textu je zmapovat historii, osud ale i současný stav české kolonie, a zasadit konkrétní případ cukrovaru v Gorné Orjachovici do širšího kontextu migrace Čechů do Bulharska. Předkládaný příspěvek shrnuje některé poznatky z terénního výzkumu v Bulharsku (2016). Ty jsou doplněny informacemi z archivních materiálů a literatury. Terénní výzkum byl zaměřen zejména na navazování kontaktů a rozhovory s místními obyvateli, vyhledávání a sběr archivních materiálů, mapování a dokumentaci dané lokality.

► Bulharsko, migrace, česká kolonie, každodennost, identita, česko-bulharské vztahy