

Škabrada, Jiří; Smetánka, Zdeněk

**K datování středověkých vesnických staveb pomocí nálezů keramiky ve zdivu**

*Archaeologia historica*. 1980, vol. 5, iss. [1], pp. 353-359

Stable URL (handle): <https://hdl.handle.net/11222.digilib/139323>

Access Date: 16. 02. 2024

Version: 20220831

Terms of use: Digital Library of the Faculty of Arts, Masaryk University provides access to digitized documents strictly for personal use, unless otherwise specified.

F.

Hmotná kultura —  
středověká keramika

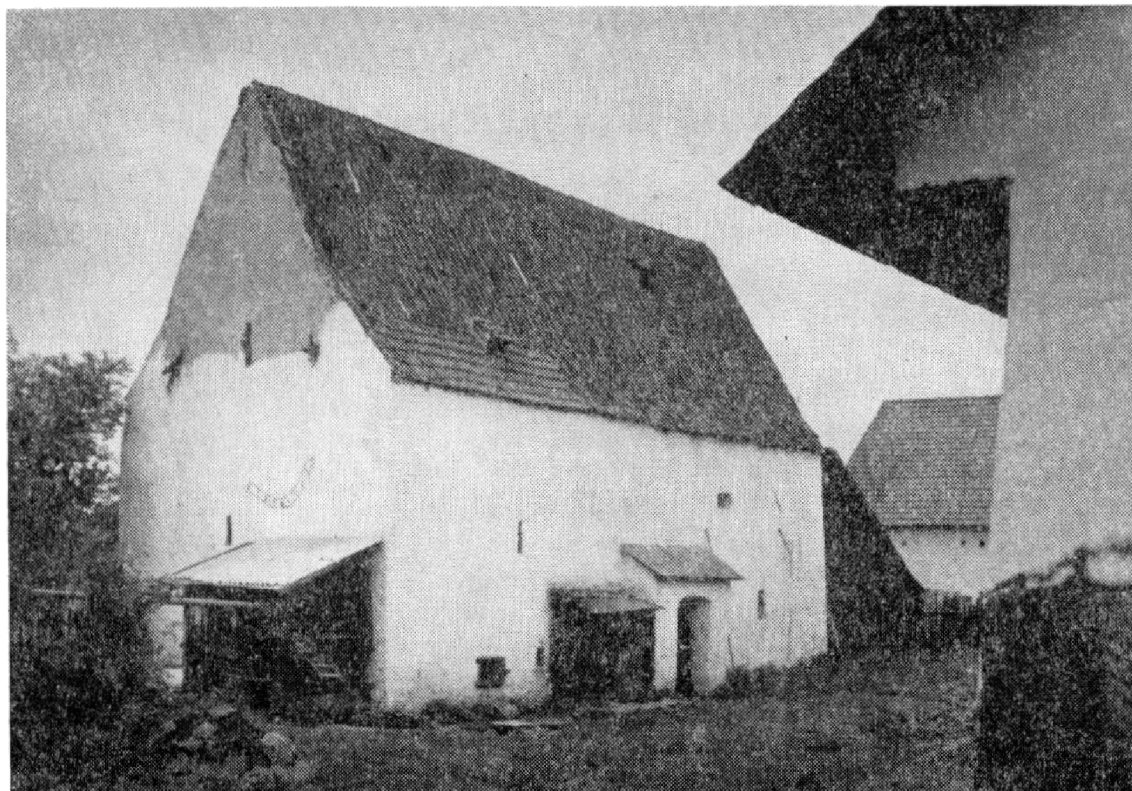


## K datování středověkých vesnických staveb pomocí nálezů keramiky ve zdivu

J I Ř Í Š K A B R A D A — Z D E N Ě K S M E T Á N K A

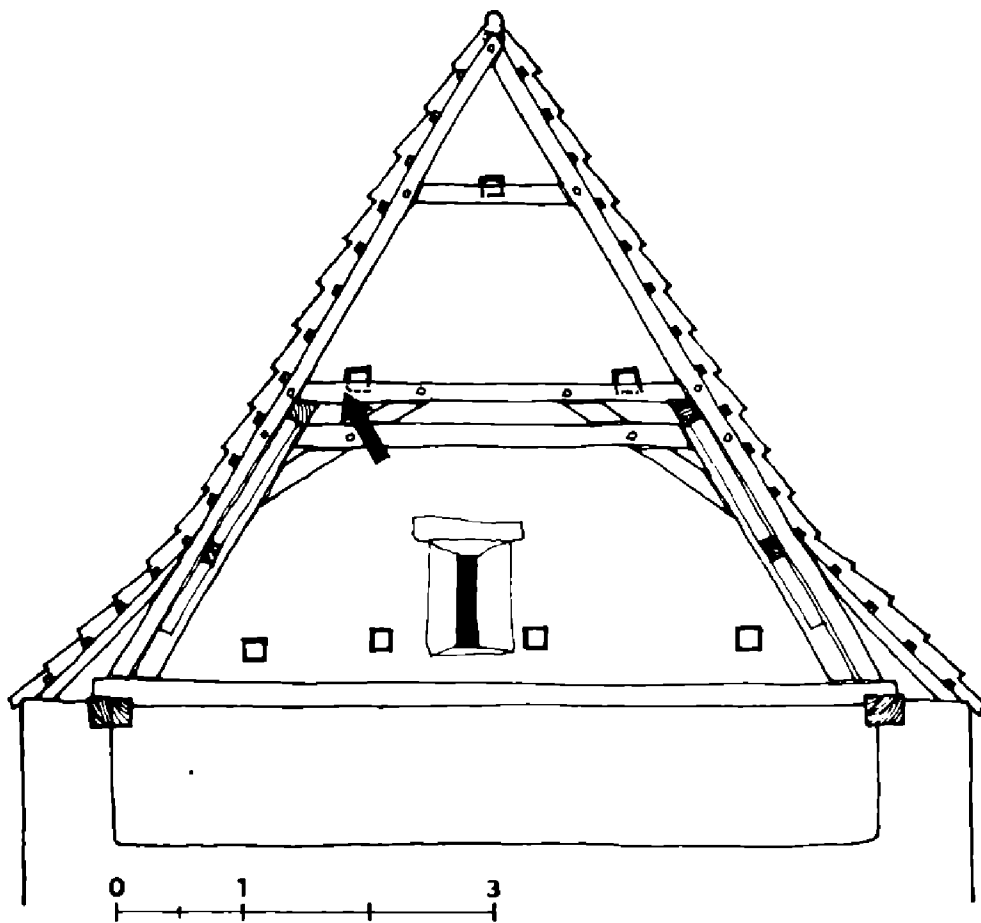
Při prohlubování studia nejstarších dochovaných pozdně středověkých památek vesnického stavitelství byly ve dvou případech zjištěny nové okolnosti, které umožňují zkontrolovat dosavadní datování dvou důležitých staveb, a to sýpek v Radošovicích (okr. Strakonice) a Ostřeticích (okr. Klatovy) (Škabrada-Smetánka 1974). Ve zdivu obou objektů byly nalezeny, byť rozličným způsobem uložené, zlomky nádob, které mohou vypovídat k problematice stáří obou budov i k některým dalším otázkám života pozdně středověké vesnice.

Radošovice, okr. Strakonice, sýpka v usedlosti čp. 9. — Stavba sýpky je patrová, v jižní části ještě s částečně zapuštěným suterénem. Má obdélný půdorys o stranách 14,50×7,15 m, se zdivem v přízemí více než 1 m silným a se strmou sedlovou střechou krytou prejzy. Zhruba uprostřed podélné stěny, obrácené do dvora směrem k domu, je vysunutá vstupní šíje. Shluk keramických střepů byl nalezen ve zdivu jižního štítu budovy v r. 1976 při detailním průzkumu objektu. K objevu přispěl kritický stav této části stavby. Štít, zděný z lomového kamene na hliněnou maltu, ztratil svou původní soudržnost s krovem a postupně se vyklání. Krov byl při stavbě budovy vztyčen dříve než štít,

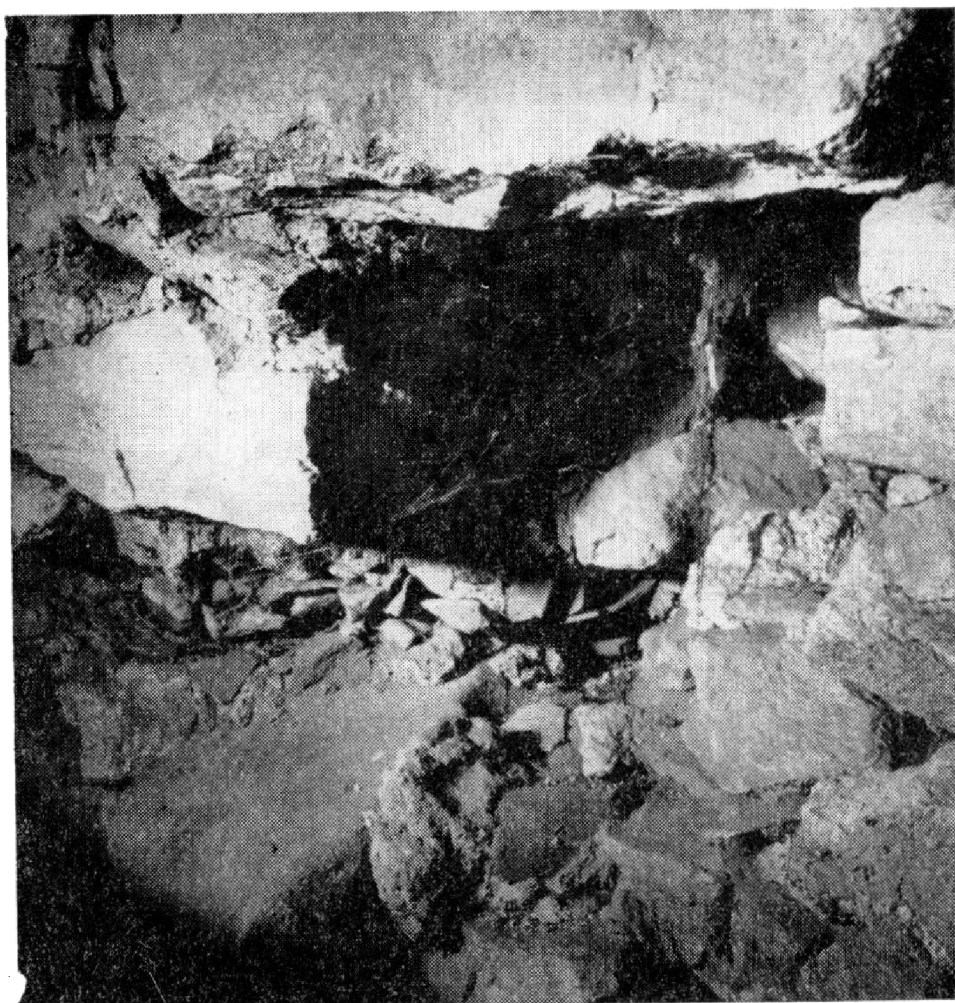


Obr. 1. Radošovice (okr. Strakonice), čp. 9. Celkový pohled na sýpku od JZ a na štít, v němž byly nalezeny střepy.





Obr. 2. Radošovice (okr. Strakonice), čp. 9. Pohled na vnitřní stranu západního štítu sýpky s vyznačením místa nálezu střeplů.



Obr. 3. Radošovice (okr. Strakonice) čp. 9. Situace střeplů u kapsy ve zdi-  
vu štítu.

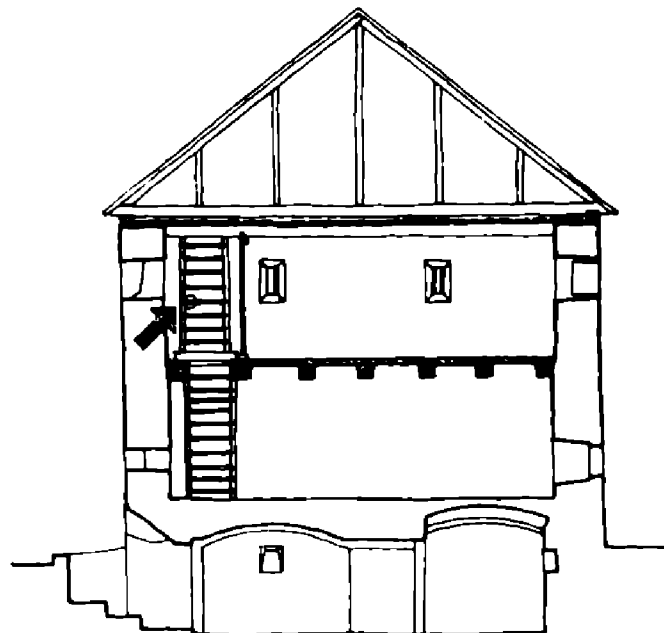
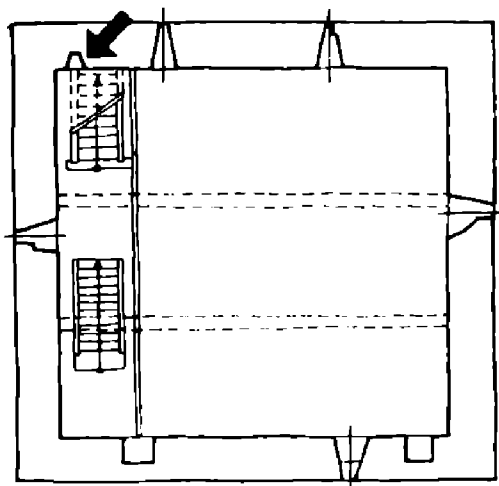
protože zdivo odtrženého štítu uchovává otisk první vazby krovu. Spojení krovu se štítem bylo zajištěno jednak prostupem zdiva mezi dvojicí hambalků přiléhající první vazby, jednak dřevěnými kotvami vaznicového směru. Kotvy byly do zdiva buď zapuštěny nebo zdivem procházely a byly z venkovní strany upevněny klínovými zarážkami. Tři čela těchto kotev (uvnitř už přerušených a odstraněných) se dosud uplatňují na vnější straně štítu (obr. 1).

Střepy byly nalezeny zhruba uprostřed výšky štítu, při pohledu zevnitř u otvoru po levé kotvě nad horním z dvojice hambalků. Pocházejí s velkou pravděpodobností ze čtyř džbánek a jedné poklice. Keramická hmota střepů je běžná pozdně středověká hrnčina; část je pálena oxydačně, větší část redukčně. Podle tvarových i technologických znaků jsou střepy datovatelné od 2. poloviny 15. do průběhu 16. století. Přesnější datování v tomto intervalu není zatím možné.

Stavební situace střepů spolehlivě vylučuje možnost jejich dodatečného zazdění; byly otisknuty do malty, která spojitě probíhá do okolního zdiva, většinou přitisknuty větším kamenem, který zabezpečoval levý bok kapsy, resp. prostup dřevěné kotvy. Případná náhodnost výskytu střepů je nepochybně vyloučena, protože střepy spadlé náhodně do malty při její přípravě by jistě byly rozptýleny ve větším úseku zdiva. Při ohledání ostatního povrchu vnitřní strany štítu se však jiné střepy nenašly. Další problém je vztah stáří střepů a stáří stavby. Nelze sice vyloučit možnost, že i v případě záměrného uložení střepů byly — snad náhodou — uloženy střepy z nádob podstatně starších než doba stavby, ale tato alternativa je málo pravděpodobná již vzhledem k homogenitě souboru. Střepy byly nejspíše sebrány jako snadno dosažitelné, tedy „čerstvé“ z nádob nedávno rozbitých, a tedy asi také nepříliš starých. Trvanlivost tehdejší užitkové keramiky v provozu venkovské domácnosti asi nebyla příliš velká (obr. 2, 3).



Obr. 4. Ostřetice (okr. Klatovy), žp. 14. Celkový pohled na sýpku od S ze dvora usedlosti.



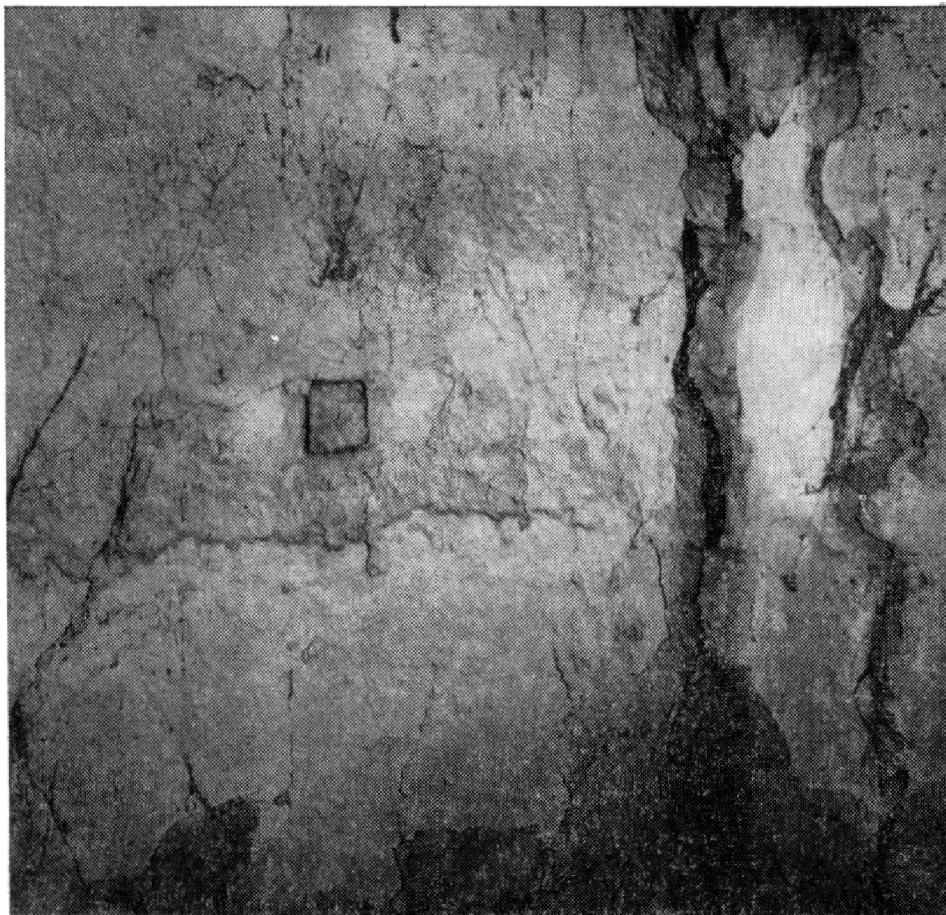
Obr. 5. Ostřetice (okr. Klatovy), čp. 14. Půdorys a řez sýpky s vyznačením umístění zazděné nádoby.

Střepy uložené do zdiva štítu souvisejí pravděpodobně s pověrečnými představami a zvyky při stavbě domu. Z etnografických výzkumů pozůstatků těchto zvyklostí ve vesnickém prostředí je známo, že jako magická ochrana před různými druhy zla bývaly při stavbě do stěn a základů ukládány různé předměty, mezi nimi i nádoby (Československá vlastivěda 1968, III, 140). Tento smysl snad mohlo mít i uložení pouhých střepek. Taková „oběť“ byla ale zpravidla ukládána do spodní části stavby při jejím započetí. Střepey ve štítě, uložené



Obr. 6. Ostřetice (okr. Klatovy), čp. 14. Zbytek zazděné nádoby ve zdivu sýpky.





**Obr. 7. Vochov (okr. Plzeň-sever), čp. 10. Pohled na uzavřený otvor skříže ve zdivu sýpky – pravděpodobně z přelomu 18. a 19. stol.**



**Obr. 8. Vochov (okr. Plzeň-sever), čp. 10. Pohled do ústí skříže ve zdivu sýpky po vyjmutí uzavíracího kamene. V dolní části otvoru patrné hrdlo svisle zapuštěného, uvnitř hnědě glazovaného hrnce. (Foto a kresby J. Škabrada). Za upozornění na skříž děkujeme VI. Švábkovi.**

u kotvení zdiva štítu s krovem, můžeme snad vykládat jako výraz zvláštního záměru při stavbě řemeslně nejnáročnější části objektu, vystavené pak také největšímu vlivu povětrnostních podmínek.

Ostřetice, okr. Klatovy, sýpka v usedlosti čp. 14. — Při inventárním průzkumu památek vesnického stavitelství, prováděném v SÚRPMO Praha pro Západočeské KS SPPOP na okrese Klatovy, byl rovněž v r. 1976 objeven další případ keramiky vložené do zdiva sýpky. Sýpka stojí ve dvoře usedlosti poblíž vjezdu z návsi. Mohutný blok patrové kamenné stavby — tzv. „srubu“, s mladší úpravou sklepa a stanové střechy, je zděn kompaktním lomovým zdivem na vápennou maltu. Vyznačuje se řadou archaických stavebních detailů, které jsou zcela běžné v méně náročné feudální stavební produkci již ve vrcholném středověku (krychlové odkládací niky, plochými kameny přeložená šterbinová okénka). V jihovýchodním koutě patra stoupá schodiště do podkroví a kryje tak nejvýchodnější úsek jižní stěny, který při zběžné prohlídce uniká pozornosti. Právě tady, 91 cm nad podlahou a 23 cm od rohu místnosti, je ve zdivu dutina vytvořená zazděním nádoby. Z hrnce se tu zachovala jeho střední část; chybí dno a horní okrajová část. Osa zazděné nádoby je kolmá na rovinu stěny. Dno, původně o průměru 11 cm, bylo 32 cm hluboko ve zdivu, okraj, zhruba v líci stěny, měl průměr asi 22 cm, jak můžeme odhadnout podle jeho otisku v maltě. O tom, že hrnec byl nepochybně zazděn záměrně už při stavbě objektu, svědčí kromě otisku v maltě, která pak plynule probíhá do okolního zdiva, zejména stavební zabezpečení nádoby. Nad místem, kde je hrnec uložen, je totiž ve skladbě lomového zdiva zajímavá anomálie. Nad hrncem je velký plochý kámen, nejdelší ve zdivu celé přilehlé délky stěny. To ukazuje, že byl už při stavbě uložen záměrně jako překlad dutiny (obr. 4, 5, 6).

Podle technologických znaků střepů je možné nádobu datovat do průběhu 16. století. Slabý, tvrdší, redukčně pálený střep by však mohl připouštět i datování poněkud starší, i když je to méně pravděpodobné. Za zřejmě oprávněného předpokladu, že nebyla zazděna nádoba nijak zvlášť stará, byla tedy sýpka postavena pravděpodobně někdy v 16. století. Funkce keramiky byla ale v tomto případě od situace v Radošovicích odlišná. Stojíme tu nepochybně před schránkou — úkrytem, jaké známe z písemných zpráv (Archiv český 1912, 34—35) i nálezů ve zdivu budov, zvláště z mladších období, někdy dokonce s uloženým „pokladem“ mincí (obr. 7, 8).

V obou výše uvedených případech bylo možné dospět k datování keramiky, vložené do zdiva při výstavbě objektů, s velkou pravděpodobností do 16. století. To není v rozporu s dosavadním datováním na základě srovnávacího stavebně historického rozboru.

## Literatura

Archiv český 1912: Zprávy o statcích a přech venkovských z archivu města Prahy, T. XXVIII, L—Z. Praha (Ed: J. Teige).

Československá vlastivěda 1968: III, Lidová kultura, Praha.

Škabrada J.—Smetánka Z. 1974: Architektura zemědělských usedlostí pozdního středověku v Čechách. Příspěvek k poznání hmotné kultury středověké vesnice, AR XXVI, 236—270.

## Zur Datierung mittelalterlicher Dorfbauten mit Hilfe keramischer Funde im Mauerwerk

Eine Wertung der Keramikfunde im Mauerwerk ländlicher Objekte an zwei Fundstätten. In Radošovice (Bez. Strakonice) wurde im Speicher des Anwesens Nr. 9 eine Anhäufung keramischer Scherben gefunden, die man bei dem Bau des Objektes im Mauerwerk des Giebels verborgen hatte. Die Fragmente mehrerer gleichartiger Gefäße lassen sich in den Zeitraum von der zweiten Hälfte des 15. bis in den Verlauf des 16. Jahrhunderts stellen. Das Einmauern von Scherben im Giebel geschah offenbar aus abergläubischen Gründen. In Ostřetice (Bez. Klatovy) wurde im Speicher des Anwesens Nr. 14 ein Gefäß geborgen, das man ebenfalls bei dem Bau eingemauert hatte. Es bot einen Hohlraum, der zweifellos als Versteck diente. Technologische Merkmale gestatten es, diesen Fund in das 16. Jahrhundert zu datieren. Beide Funde sind der Altersbestimmung zweier bedeutungsvoller Objekte dienlich, die zu der ununterbrochen wachsenden Gruppe der spätmittelalterlichen, bisher ältesten bekannten und erhaltenen ländlichen Bauten in Böhmen gehören.

### Verzeichnis der Abbildungen

- Abb. 1. Radošovice (Bez. Strakonice), Nr. 9. Gesamtblick auf den Speicher von SW und den Giebel, in dem keramische Scherben gefunden wurden.
- Abb. 2. Radošovice (Bez. Strakonice), Nr. 9. Blick auf die Innenseite des Westgiebels des Speichers mit bezeichneter Fundstelle der Scherben.
- Abb. 3. Radošovice (Bez. Strakonice), Nr. 9. Lage der Scherben bei der sog. Tasche im Giebelmauerwerk.
- Abb. 4. Ostřetice (Bez. Klatovy), Nr. 14. Gesamtblick auf den Speicher von S aus dem Hof des Anwesens.
- Abb. 5. Ostřetice (Bez. Klatovy), Nr. 14. Grundriß und Schnitt des Speichers mit Lagebezeichnung des eingemauerten Gefäßes.
- Abb. 6. Ostřetice (Bez. Klatovy), Nr. 14. Rest eines im Mauerwerk des Speichers eingemauerten Gefäßes.
- Abb. 7. Vochov (Bez. Plzeň-Nord), Nr. 10. Blick auf die geschlossene Öffnung des Verstecks in der Speichermauer — wahrscheinlich aus der Wende des 18. zum 19. Jahrhundert.
- Abb. 8. Vochov (Plzeň-Nord), Nr. 10. Blick auf die Mündung des Verstecks in der Speichermauer nach Herausnahme des Schlußsteins. Im Unterteil der Öffnung erkennt man den Hals eines senkrecht eingelassenen, innen braun glasierten Topfes. Foto und Zeichnungen vom J. Škadraba. Für den Hinweis auf dieses Versteck danken wir Vl. Švábek.

