

Michna, Pavel

Gotická kachlová kamna z hradu Melic na Vyškovsku : pokus o rekonstrukci

Archaeologia historica. 1981, vol. 6, iss. [1], pp. 333-360

Stable URL (handle): <https://hdl.handle.net/11222.digilib/139361>

Access Date: 16. 02. 2024

Version: 20220831

Terms of use: Digital Library of the Faculty of Arts, Masaryk University provides access to digitized documents strictly for personal use, unless otherwise specified.

Gotická kachlová kamna z hradu Melic na Vyškovsku

Pokus o rekonstrukci

(In memoriam MUDr. Jan Zháněl † 1970)

PAVEL J. MICHNA

Teprve před nedávnem¹ se dostalo do rukou odborné veřejnosti zhodnocení jedinečného archeologického nálezů, který se řadí mezi vrcholná díla uměleckého řemesla doby předhusitské v našich zemích. Jedná se o proslulý soubor gotických kachlů pozoruhodné stylové i technické úrovně, objevených vyškovským lékařem MUDr. J. Zhánělem v letech 1931–1938 při výkopu biskupského hradu Melic. Na deset let trvalo než mimořádně náročná a trpělivá práce byla korunována úspěchem: z tisíců různobarevně polévaných zlomků se nálezci podařilo sestavit sto kachlů sedmnácti různých typů.² Není jisté, zda k nim patřily i jiné předměty objevené výzkumem: lidské postavičky z bílé kaolinové hlíny tlačené do forem a pak z vlhka prořezávané na způsob prolamovaného panelu, část profilované lišty s větvicí a kraby, nástavce v podobě věžic atd. Většina zmíněných nálezů byla Zhánělem publikována v již citovaných Zprávách Vyškovského muzea spolu s dalšími technickými údaji.

Kachle s reliéfní čelní plochou

- Typ 1. Drak — bazilišek. Obdélná čelní plocha s heraldicky vlevo kráčejším kopytnatým dvojnožcem s vyplazeným jazykem, ocasem a rozepjatými křídly. Poleva: hnědá s tmavšími i světlejšími odstíny.
Počet: 19 (18 celých a 1 rohový ve zlomcích).
Průměrné rozměry: š. 18,6 cm, v. 15,0 cm. Obr. 1.
- Typ 2. Znak s pyramidami. Čtvercová čelní plocha s erbovním štítem a figurou šesti pyramid (2 + 4). V dolních cviklech nosce. Povrch — mimo cviklů — pokryt plasticky vystupujícím puncováním.
Poleva: zelená a hnědá s odstíny.
Počet: 8 (6 celých, z toho 2 rohové a 2 ve zlomcích).
Průměrné rozměry: š. 19,0 cm, v. 19,1 cm. Obr. 1).
- Typ 3. Znak se dvěma věžemi. Čtvercová čelní plocha s vysokým reliéfem erbovního štítu s téměř kulatým spodkem, s erbovní figurou bosované zubaté zdi za níž vyrůstají stejně bosované věže se střílnou a zubatým vyloženým podsebitím, spojené mostem taktéž s cimbuřím a zřejmě i bosáží. Štít je částečně lemován stylizovaným provazcem a dolní cvikly jsou opatřeny nosci.
Poleva: olivová a černohnědá.
Počet: 6 (2 celé a 4 ve zlomcích, rohový není).
Průměrné rozměry: š. 18,0 cm, v. 18,0 cm. Obr. 1.
- Typ 4. Zkřížené klíče. Čtvercová čelní plocha s velkými, goticky stylizovanými zkříženými klíči. Uvnitř ok čtyřlíst s nosci.
Poleva: odstíny hnědé a černá.
Počet: 9 (7 celých, z toho 2 rohové a 2 ve zlomcích).
Průměrné rozměry: š. 18,4 cm, v. 18,5 cm. Obr. 1.
- Typ 5. Štítonoši. Čtvercová čelní plocha s postavami dvou štítonošů v dobovém oděvu, podpírajícími erbovní štít se zkříženými klíči. Pod štítem je heraldicky pojatá lilie vyrůstající z kosočtverce.

Poleva: hnědá a její odstíny (až okrová).

Počet: 7 (6 celých, z toho 1 rohový a 1 ve zlomcích).

Průměrné rozměry: š. 18 cm, v. 18,2 cm. Obr. 1.

Typ 6. Čtvercová čelní plocha s dvojocasým nekorunovaným lvem v poskoku heraldicky do leva.

Poleva: hnědá a její odstíny (hlavně tmavé).

Počet: 9 (6 celých, z toho 1 rohový a 3 ve zlomcích).

Průměrné rozměry: š. 18,1 cm, v. 18,3 cm. Obr. 2.

Typ 7. Orlice I. Čtvercová čelní plocha s heraldicky vlevo hledící orlicí s polorozevřenými křídly a skloněnou hlavou.

Poleva: hnědá.

Počet: 4 celé, z toho 2 rohové.

Průměrné rozměry: viz níže. Obr. 2.

Typ 8. Orlice II. Čtvercová čelní plocha s heraldicky vlevo hledící orlicí. Od předešlé se liší jinou úpravou letek a zejména neurčitými žebry přes obě polorozepjatá křídla.

Poleva: odstíny hnědé.

Počet: 6 (2 celé, z toho 1 rohový a 4 ve zlomcích, nejasno zda 7. či 8. typu).

Průměrné rozměry: š. 18,3 cm, v. 18,4 cm. Obr. 2.

Typ 9. Dravec (sup?). Čtvercová čelní plocha s reliéfem dravého ptáka držícího spárem a zobákem zajíce [králíka?].

Poleva: olivová a odstíny hnědé.

Počet: 9 (5 celých, z toho 2 rohové a 4 ve zlomcích).

Průměrné rozměry: š. 17,7 cm, v. 17,2 cm. Obr. 2.

Typ 10. Doplnkový kachel. Obdélná čelní plocha nese reliéf lípaných kružeb. Bývá součástí rohové varianty všech reliéfních kachlů se čtyřhrannou čelní plochou, s výjimkou typů č. 3 a 12. Plášť je poloválcový, proříznutý obdélným vyhřívacím otvorem.

Poleva: olivová.

Počet: 3 celé.

Průměrné rozměry: š. 9,0 cm, v. 18,0 cm. Obr. 4.

Typ 11. Korunní kachel. Čelní plocha tvaru rovnostranného trojúhelníka nese reliéf lípaných kružeb.

Poleva: odstíny zelené a hnědé.

Počet: 14 (12 celých a 2 ve zlomcích).

Průměrné rozměry: d. strany 28,0 cm, v. 24,0 cm. Obr. 2, 7.

Typ 12. Obdélná deska bez pláště či upínacího výběžku. Líc je podélně dělen a plasticky zdoben révovím a lípanými kružbami.

Poleva: hnědá a zelená.

Počet: 5 ve zlomcích.

Průměrné rozměry: š. 51,0 cm, v. 14,5 cm. Obr. 3.

Kachle s prolamovanou čelní plochou

Typ 13. Římsa. Obdélný panel prolamovaný třemi různými růžicemi s rotujícími příčkami. Nad panel vybíhají dekorativně upravené lilie (2 celé a po okrajích 2 poloviční). Z příčného žebra římsy dozadu vyčnívá široký, vodorovně rozšířený lalok, sloužící k uchycení římsy v tělese kamen.

Poleva: hnědá a zelená.

Počet: 10 (6 celých a 4 ve zlomcích).

Průměrné rozměry: š. 22,0 cm, v. 16,0 cm. Obr. 4, 12.

Typ 14. Rozeta I. Čelní plocha prolamovaná v podobě rozety se čtyřmi rotujícími plaménky nad oslím obloukem.

Poleva: zelená a okrová.

Počet: 8 celých, z toho 2 rohové.

Průměrné rozměry: š. 21,5 cm, v. 32,2 cm. Obr. 3, 5.

Typ 15. Rozeta II. Čelní plocha prolamovaná v podobě rozety s pěti rotujícími plaménky, umístěná nad obloukem s nosci.

Poleva: tmavozelená.

Počet: 2 celé a 1 ve zlomcích, nerozlišitelně zda 14. či 15. typu.

Průměrné rozměry: š. 21,4 cm, v. 32,4 cm. Obr. 3, 5.

Typ 16. Hvězdice. Čelní plocha prolamovaná v podobě šesticípé hvězdice prolínající šestilistou rozetu nad oslím obloukem.

Poleva: olivová a zelená.

Počet: 8 (6 celých, z toho 1 rohový a 2 ve zlomcích).

Průměrné rozměry: š. 21,5 cm, v. 32,3 cm. Obr. 3, 6.

Typ 17. Trojlist. Čelní plocha prolamovaná trojlistem pod oslím obloukem a nad dvěma obloučky s nosci.

Poleva: zelená.

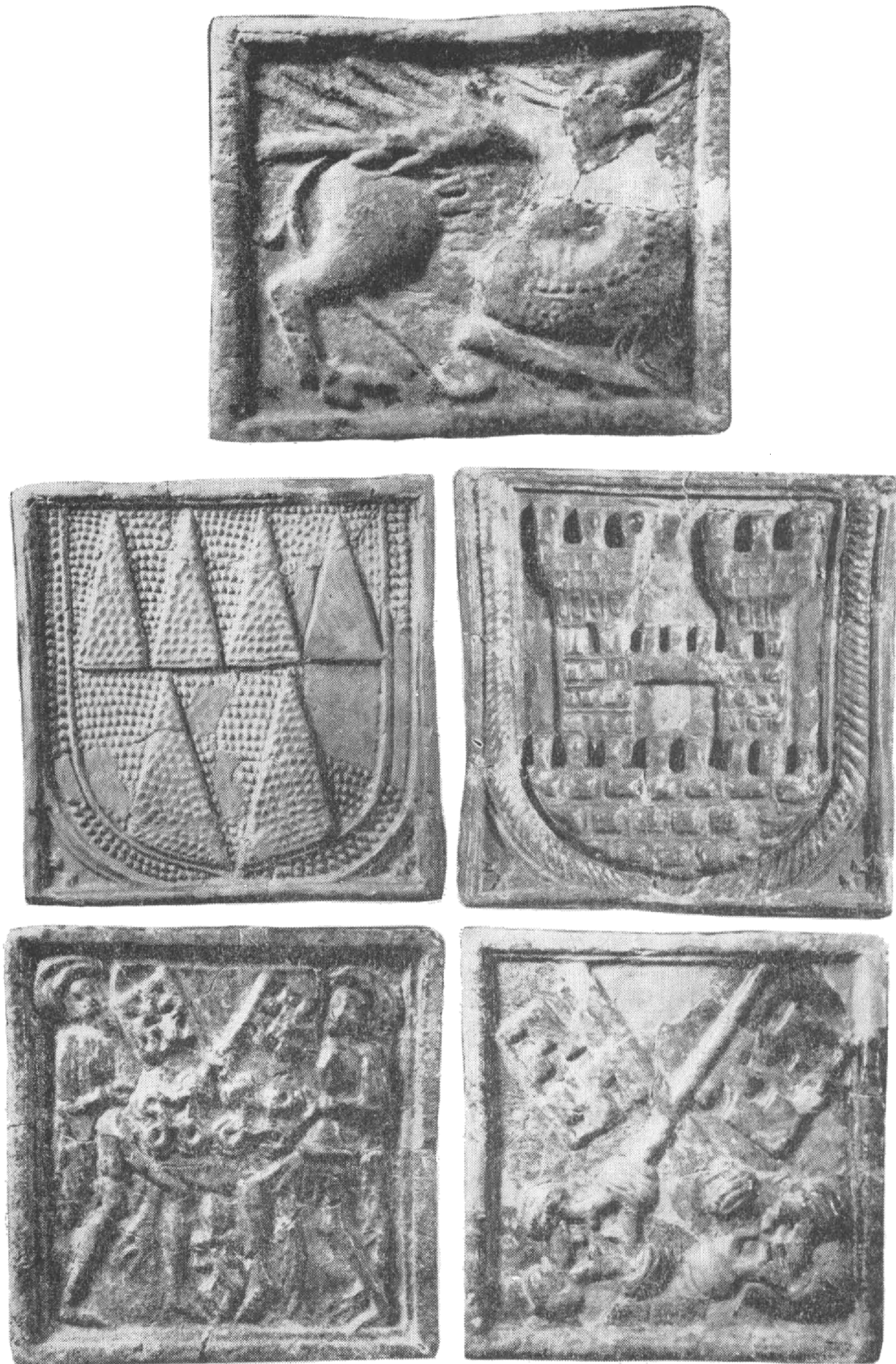
Počet: 10 (7 celých, z toho 1 rohový a 3 ve zlomcích). Obr. 3, 6.

Prvních dvanáct typů (s výjimkou typu 12) náleží skupině komorových kachlů s uzavřenou čelní stěnou obdélníkového, čtvercového a trojúhelníkového formátu, zdobenou reliéfy figurálními, heraldickými i geometrickými (motivy architektury). Některé z nich mají rohové provedení, vzniknuvší spojením s kachlem typu 10, po jejichž společné hraně obíhá hliněný „provazec“ (tordovaný sloupek hlíny). Masivní plášť komory bývá čtvercově formován (v případě typu 11 trojúhelně) a je vysoký 10 cm. Výjimku představuje poloválčový plášť typu 10. Okrajová lišta kachlů je hranolového profilu a někdy je zevnitř doplněna plastickou paralelní linkou (typy 2 až 11). Lícni plochy pokrývá průsvitná olovnatá poleva barvená kysličníky kovů a pokud není poničena požárem, pak dodnes vykazuje vysoký třpyt a jasnost. Kachle byly jednobarevné: zelené nebo hnědé; odstíny ovšem kolísaly od černozeleňého, přes olivový po zelenožlutý a od skořicově hnědého, přes světlehnědý, okrový až po žlutavý.

Ostatní typy mají jiné technické provedení, tvar i výzdobu. S výjimkou prolamované římsy bez pláště jsou obdélníkové, vysoké asi 32 cm a uzavřené poloválčovým pláštěm. Jejich výzdoba byla převzata z gotické architektury a tvoří ji za vlhka prořezávané panely v podobě komplikovaných rozet s motivy šesticípé hvězdice, rotujících plamének, trojlistu, visutých kružeb, lilí atd. Také tyto exempláře pokrývá olovnatá poleva: s výjimkou jednoho kusu okrového však převládá zelená poleva s odstíny světlejšími i tmavšími.

Teprve až po sestavení vynikla výjimečnost melických kachlů, zvláště pak jejich prolamovaných typů, když se navíc mohlo provést i jejich srovnání se zahraničními analogiemi (rovnocenné domácí období zatím nebyly zveřejněny). Určité nálezy publikované z výzkumů v Budíně (Holl 1958, týž 1971; Voit-Holl 1963) a snad datovatelné do druhého a třetího decenia 15. století, jsou jediným co zatím ve středoevropském měřítku může Zhánělovým objevům konkurovat. Žádné posud známé výrobky kachlářského řemesla doby předhusitské totiž nevykazují tak bohaté krajkové prolamovaných kružeb, neprojevují tak mistrné zvládnutí principů gotického stylu v architektuře a figurální kompozice v heraldických a ostatních námětech. Technologie glazur a použití vlastně několika jejich barevných odstínů na jednom tělese kamen nenalézají u soudobých středověkých příkladů svůj protějšek.

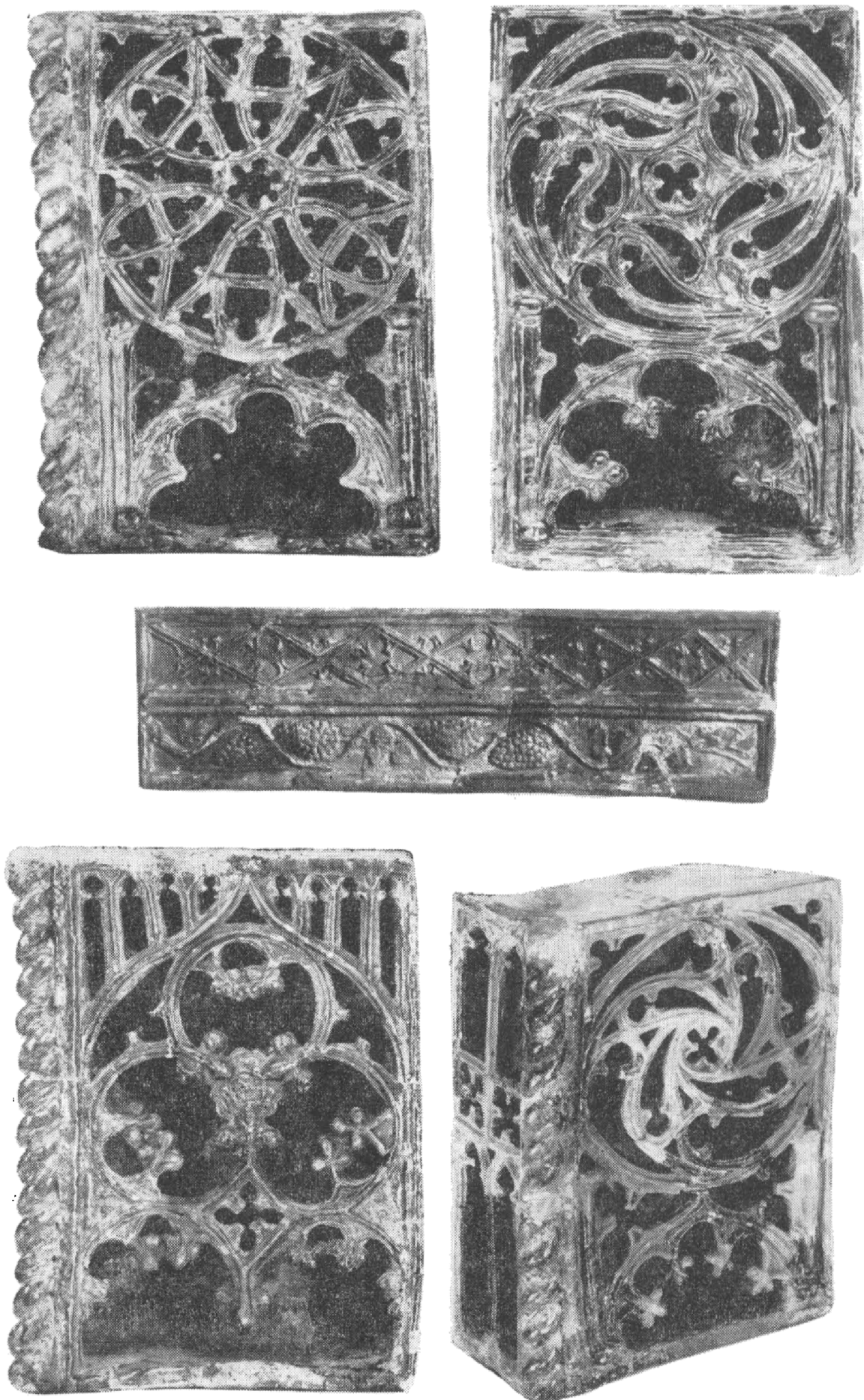
Není pak divu, že nedostatek srovnávacího materiálu a v neposlední řadě i geografická poloha naleziště stranou tehdejších center, vyvolaly mezi profesionálními odborníky nedůvěru v předhusitské stáří souboru (Seminář 1969, s. 18). Podle nálezcova zjištění totiž Melice zanikly roku 1423, kdy husitská vojska operovala u Kroměříže a pak dobyla i biskupský Vyškov. Přesto se ještě před nedávnem klonili specialisté k datování do druhé poloviny 15. století či ještě později. Teprve až podrobná analýza heraldické složky výzdoby kachlů dokázala správnost amatérsky intuice a v plné šíři potvrdila jeho datování.



Obr. 1. Melice, hrad na Vyškovsku. Reliéfni kachle soklové části kamen. Bazilišek, znaky olomouckého biskupství (pyramidy), rodu z Buřenic (věže), vyšehradské kapituly (malé klíče) a papežského úřadu (velké klíče).

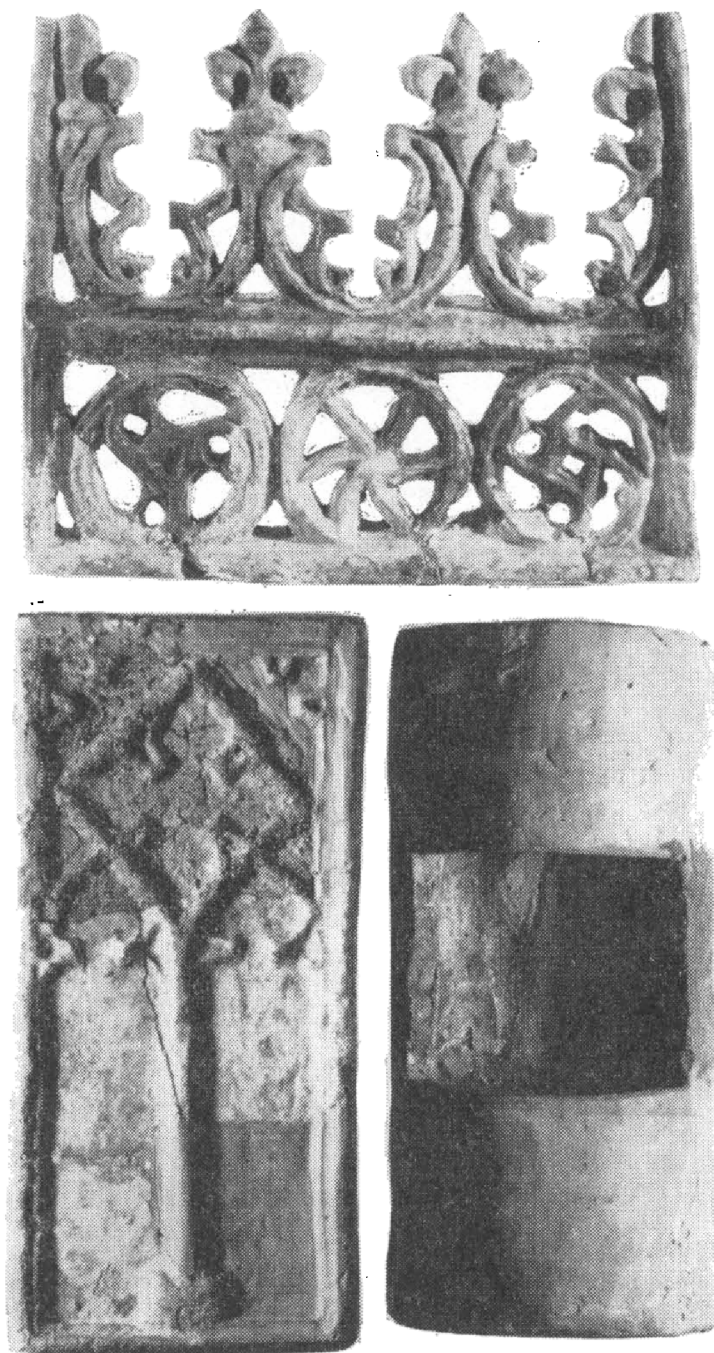


Obr. 2. Melice, hrad na Vyškovsku. Reliéfní kachle soklové části kamen. Korunní kachel trojúhelníkový, heraldické orlice obou typů, český lev a dravec se zajícem.



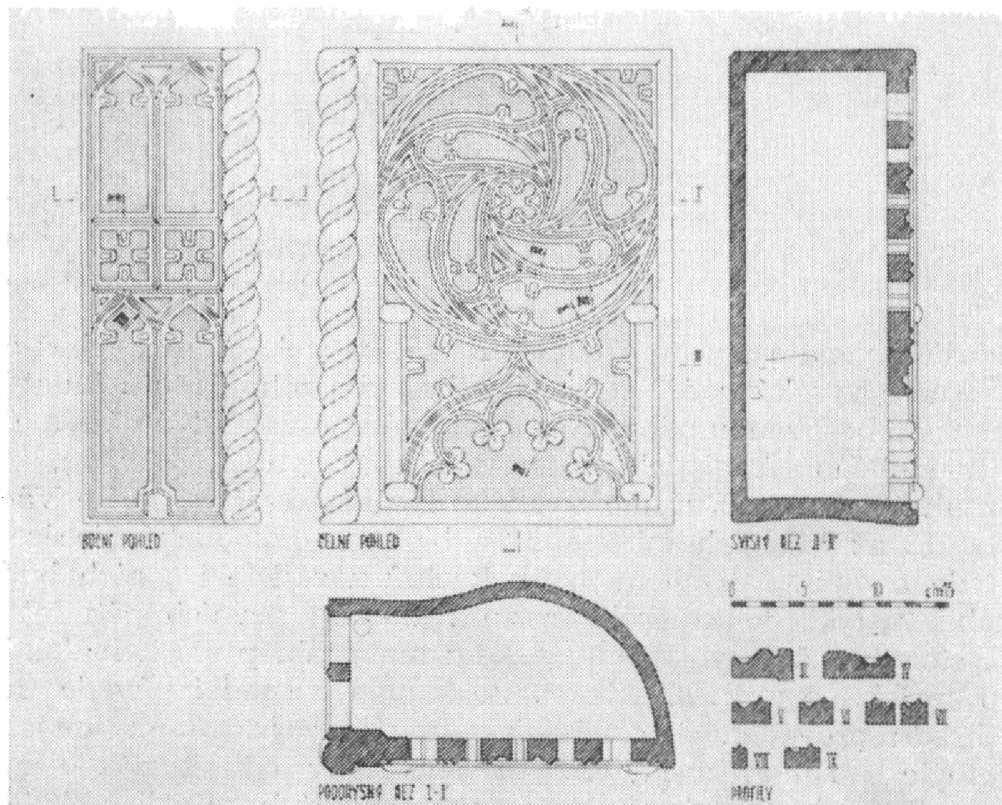
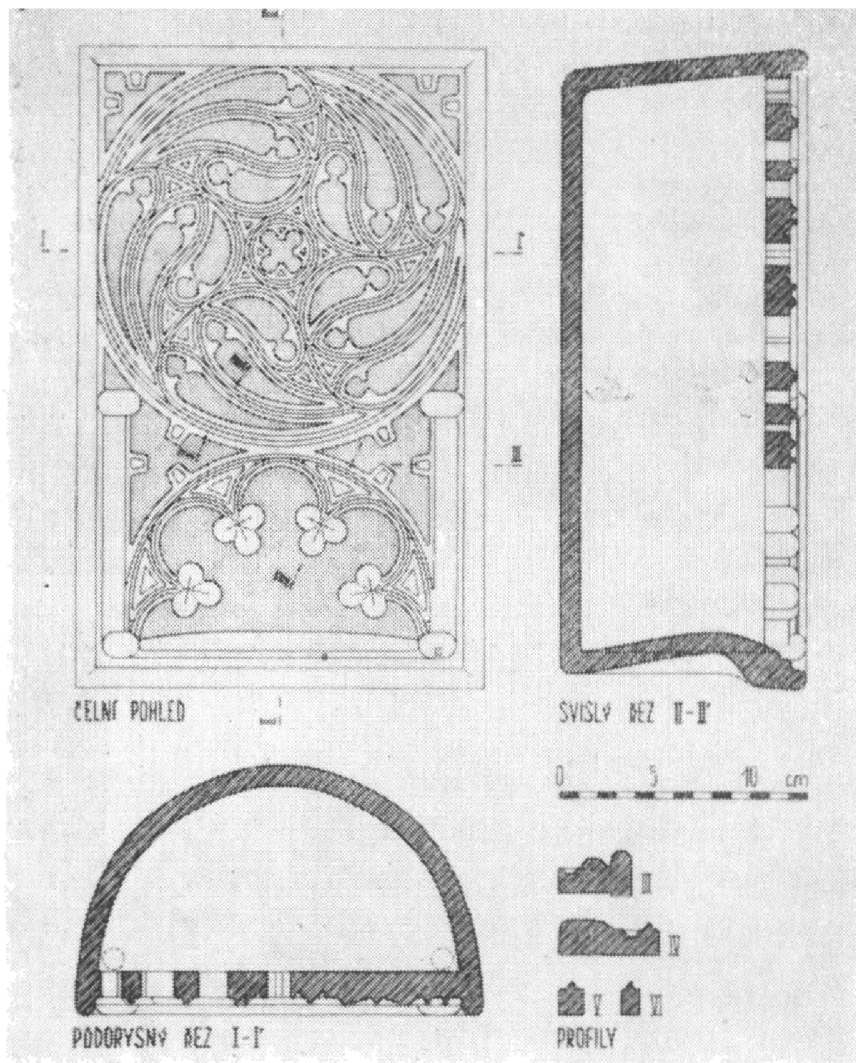
Obr. 3. Melice, hrad na Vyškovsku. Prolamované kachle nástavce a „pásový“ kachel s motivem lípaných kružeb a vinné révy, š. 51 cm.

Obr. 4. Melice, hrad na Vyškovsku. Prolamovaný kachel římsový. Reliéfní kachel doplňkový; líc s lípanou kružbou a rub s polovalcovým pláštěm proříznutým obdélným vyhřívacím otvorem.

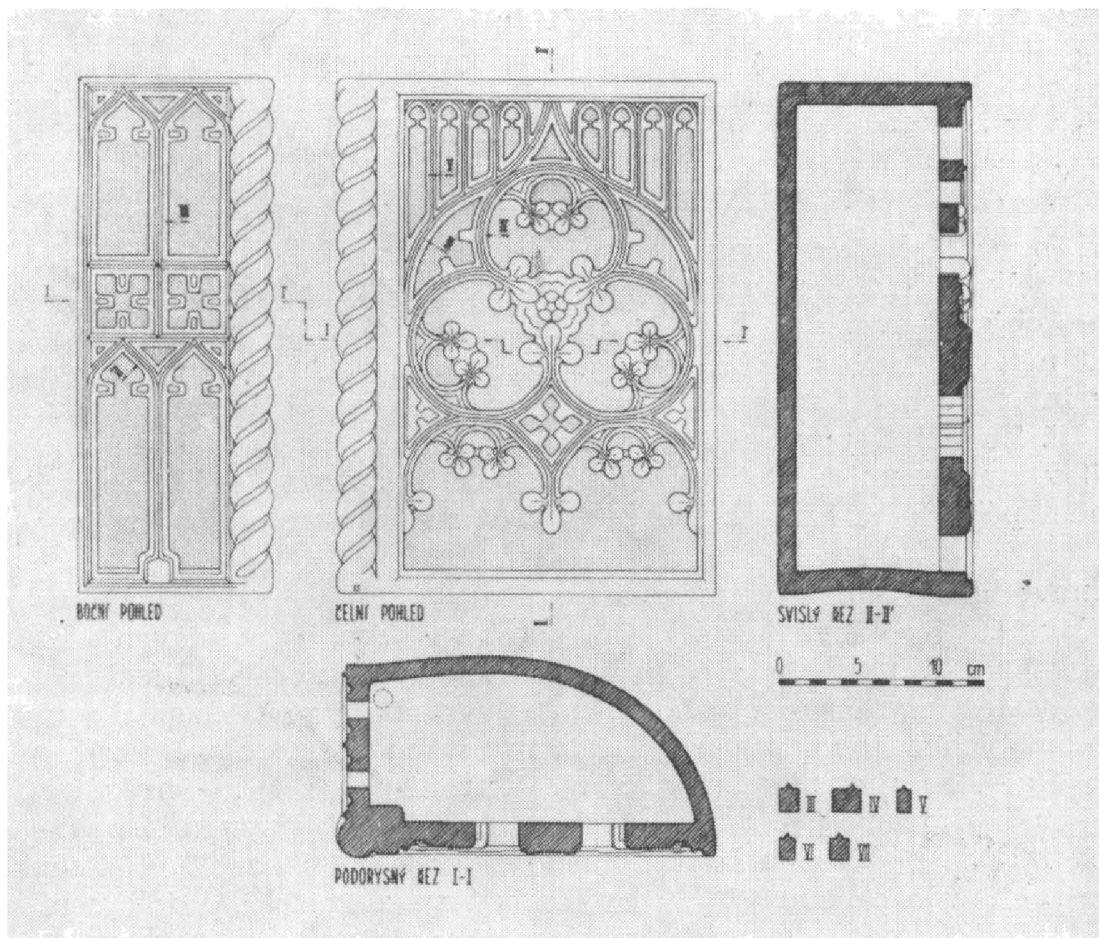
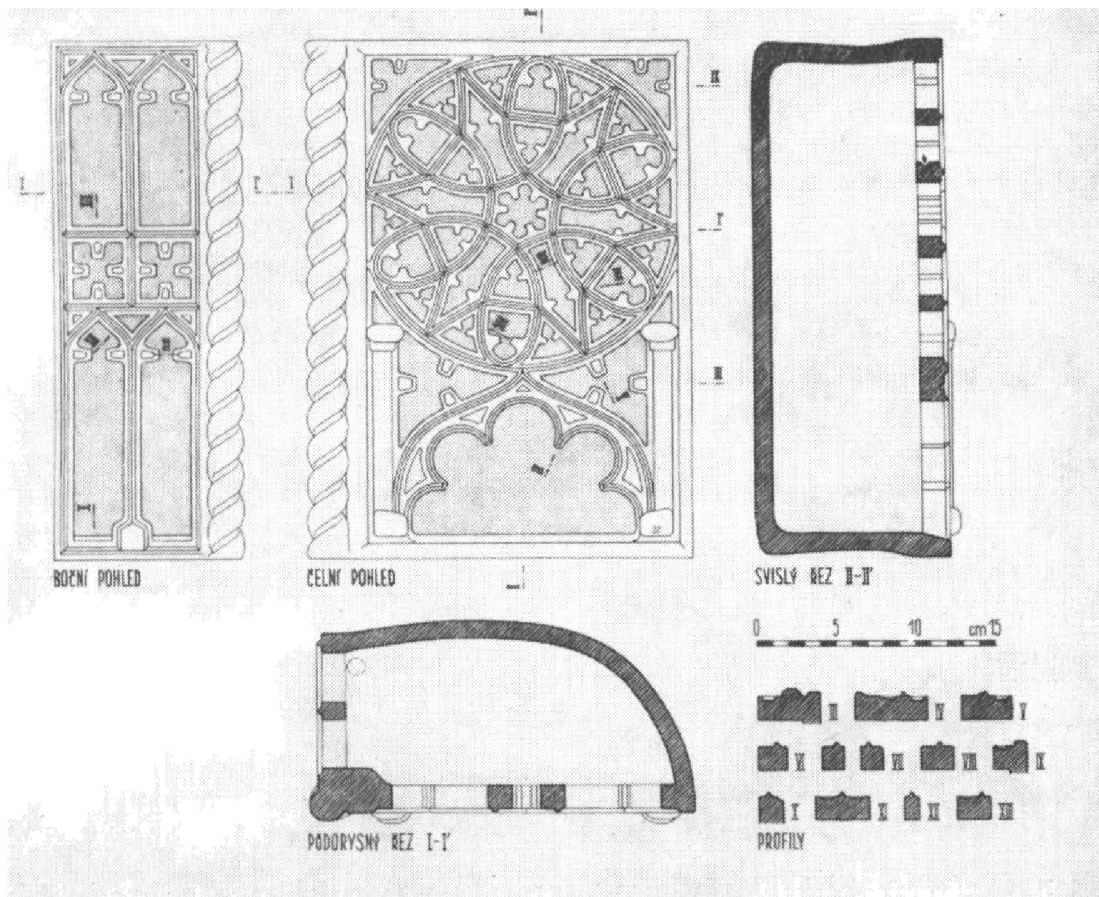


Rozhodující význam pro toto odhalení měl kachel 3. typu, jehož čtvercová čelní plocha nese vysoký reliéf stylizovaného erbovního štítu s kulatým spodkem, na němž za bosovanou zdí vyrůstají stejně bosované dvě věže s cimbuřím. Ze studia soudobého sfragistického materiálu vyplynulo, (obr. 8), že tu jde o rodový znak Václava z Buřenic, zvaného Králík, dvořana krále Václava IV, a v letech 1412 až 1416 administrátora a biskupa olomoucké diecéze. Souhra okolností tedy dovolila, abychom vznik kachlů a zajisté i z nich budovaných kamen, mohli zasadit do krátkého rozmezí zhruba prvních pěti let druhého decenia 15. století, což se v archeologickém materiálu poštěstí málokdy. Navíc se podařilo spolehlivě určit objednavatele kamen a snad i původce některých přestaveb hradu prováděných současně s novým zařizováním jeho interiérů.

Archeologické nálezy zachytivší už jen slabý odlesk někdejší nádhery (zlomky mozaikových podlah, fragmenty malovaných vitrají vkládaných do olova, kusy štukové omítky s malbami a nápisy, úlomek alabastrové zlacené sošky, roztráštěné kusy barevného mramoru, barevně malovaná klenební žebra atd.) přesvědčivě vypovídají o přepychu, který v sobě skrývalo toto sídlo

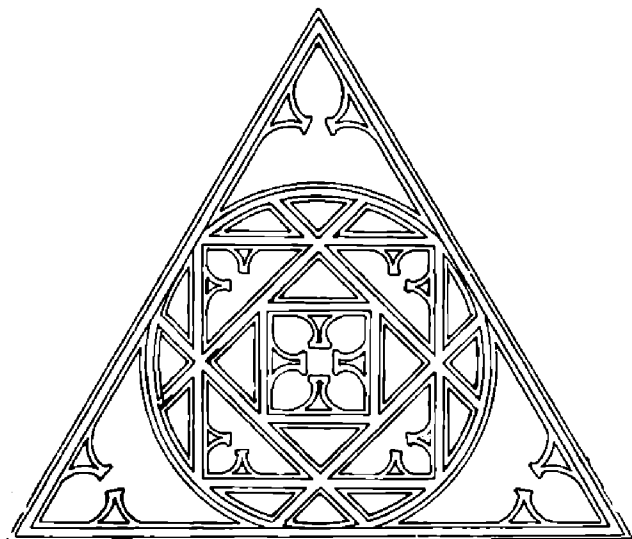


Obr. 3. Melice, hrad na Vyškovsku. Ortogonální pohledy a řezy prolamovanými kachli s rozetami typu 14 (rohový) a 15. Kresba: ing. arch. Z. Špičák.



Obr. 6. Melice, hrad na Vyškovsku. Ortogonální pohledy a řezy prolamovanými kachli s rozetami typu 16 a 17 (oba rohové). Kresba: ing. arch. Z. Špičák.

Obr. 7. Melice, hrad na Vyškovsku. Ortegónální pohled na čelní plochu korunního kachle.



olomouckého biskupa na Vyškovsku. Luxusnímu prostředí odpovídalo jistě i neméně honosné otopné zařízení — kachlová kamna, jejichž zbytky tu Zháněl našel. Pokusme se nyní alespoň o akademickou rekonstrukci vzhledu topného tělesa a jeho geometrického projektu, jakož i o výklad ideového programu reliéfní výzdoby.

Pokus o rekonstrukci melických kamen

Tak nazval Jan Zháněl poslední kapitolu své publikace o hradu Melicích, avšak nebylo mu již dopřáno dokončit tuto mnohaletou práci jež měla býtí završena rekonstrukcí topného tělesa. Stovka pracně sestavených kachlů reliéfních i prolamovaných se mu stala spolehlivou základnou a východiskem pro věrohodnou hypotézu. Uvědomoval si, že on amatér činí první krok do oblasti, v níž u nás dosud nepracoval žádný profesionální archeolog či historik umění. Určitým vodítkem se mu proto stala existující pozdněgotická kamna v cizině (např. Hohensalzburg) a zejména výsledky výzkumů Imre Holla, který prováděl výkop budínského královského hradu. Při té příležitosti — a také jinde — objevil množství kachlů ze 14. a počátku 15. století, což dovolilo vytvořit několik hypotetických rekonstrukcí tehdejších kamen, jež byla situována v interiérech z doby anjouovské dynastie a pak i Zikmunda Lucemburského. Již Zháněl si povšiml, že se melická kamna od soudobých budínských analogií v mnoha směrech liší a zejména pak je stylově i technicky převyšují. V žádném případě je nelze proto považovat za odvozeninu budínských exemplářů.

Kamna byla — podle rohových variant soudě — půdorysně čtyřhranná, a to jak v části soklové tak i nástavcové. Ten byl sestaven z prolamovaných kachlů a ukončen stejně prolamovanou římsou s liliemi. Vzájemná jejich souvislost plyne ze stejného způsobu výzdoby a z příbuznosti výtvarných prvků použitých na obou typech. Tři typy exemplářů s poloválcovým pláštěm (č. 14 a 15 — rotující plaménky, č. 17 — trojlíst a č. 16 — hvězdice), jakož také jejich dochovaný počet (29 kusů) naznačují přibližnou podobu nástavce: ve třech řadách nad sebou bylo kladeno na vazbu 30 kachlů. Plaménkových verzí se zachovalo celkem 11 (10 celých a 1 ve zlomcích), a tak není vyloučeno, že v každé řadě bylo kombinováno několik typů. Na vazbovou skladbu ukazují rohové asymetrické exempláře, jež se ovšem nevyskytují — na rozdíl od reliéfního typu 10 — v samostatné podobě. Obr. 4. Nástavbu tedy tvořily tři kachle na výšku a taktéž tři na šířku (v některých případech ovšem jen

Obr. 8. Rodový znak Václava Králíka z Buženic z jeho pečetě pro brněnské Herburgy (1403). Foto Státní archiv, Brno.



metricky). Tato část kamen vrcholila snad dvanácti (zachováno 10) římsovými kachli typu č. 13, které nepatrně přečnívaly líc nástavce (jak zobrazeno na kresebné rekonstrukci). Není však ani nepravděpodobné, že mohly být přece jen v jeho lici. Šířka římsy je sice zhruba o 0,5 až 1,0 cm větší než poloválcového kachle k němuž shora přiléhá, avšak tento rozdíl mohl být vyrovnán o 4 cm (2+2) šířky nárožních provazců.

Celý nástavec spočíval patrně na jakémsi mezisoklu, v podobě nízkého kvádrů obloženém z každé strany dvěma reliéfními deskami typu č. 12. Svou délkou (51 cm) a šířkou (14,5 cm) neodpovídají tyto „pásové kachle“ žádným mirám plynoucím z kombinace jiných kachlů. Zdá se tedy jejich navrhované umístění dosti pravděpodobné, i když nemusely být situovány kolmo k vodorovné základně soklu. Mohly tvořit zkosený přechod obou částí kamnového tělesa v podobě jakési komolé pyramidy. V tom případě se ovšem stává problémem řešení takto otevřeného jejich nároží. Z hlediska výtvarného bylo jistě třeba prolamovanou nástavbu vyzdvihnout tak, aby nezanikaly její spodní partie za korunními kachli.

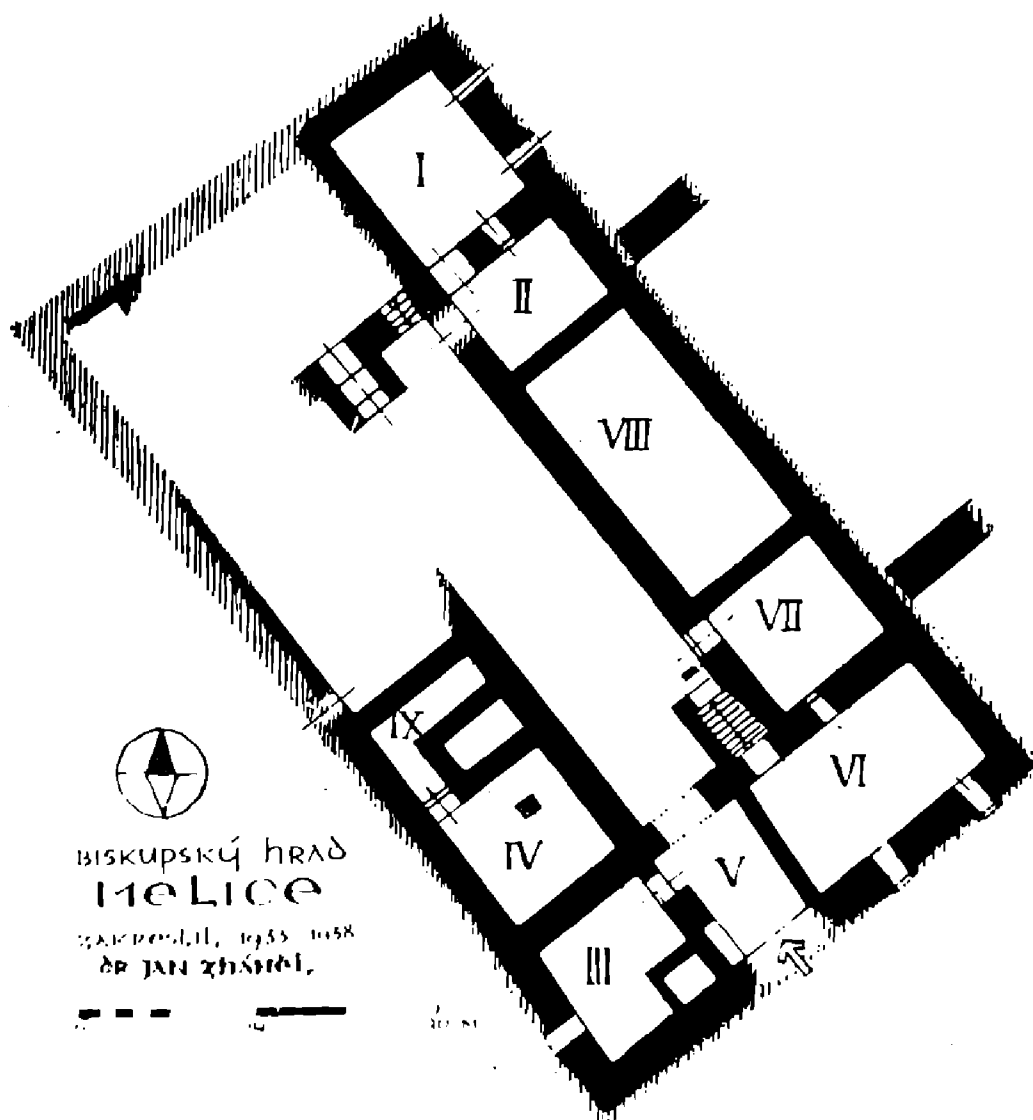
Pro rekonstrukci soklu (někdy též „topné skříně“) mají zásadní význam následující skutečnosti:

1. počet korunních kachlů dosahující čísla 12 (minimálně)
2. počet obdélníkových kachlů s reliéfem baziliška (18 základních a 1 rohový ve zlomech)
3. 12 kachlů rohových skoro všech typů (11 čtvercových a 1 obdélný).

Spodní část kamen byla opět čtyřhranná, tentokrát ovšem sestavená z na vazbu kladených reliéfních kachlů převážně čtvercového formátu. Obdélné jsou jen exempláře nejnižší řady a trojúhelné pak nejvyšší, tj. korunní. Délka průčelí soklového kubusu musela být větší než délka obou obkládacích desek na nichž spočíval nástavec. S ohledem na rozměry korunních troj-

úhelníků musila dosahovat alespoň jejich čtyřnásobku, tj. 112 cm. Více než čtyři kusy po jedné straně kamen nelze předpokládat, poněvadž se dochovalo slepených 12 kusů korunních. Pokud by zlomky dalších dvou patřily k nesprávně slepeným předešlým dvanácti, nebyla by strana přivrácená ke stěně „korunována“. Kamna by tedy přiléhala celou jednou stěnou soklového kubusu ke zdi místnosti v níž byla situována. Bylo-li by korunních opravdu přinejmenším 14 dochovaných, pak by nejspíše zdobily i onu čtvrtou stranu (4×4) a původní počet by činil 16 kusů. V tom případě by kamna nepřiléhala těsně ke zdi místnosti, ale měla by určitý odstup, který pak vyžadoval ozdobit i tuto stranu horního okraje soklu. Bylo-li tomu tak, nelze s jistotou říci, i když dvanáct nárožních kachlů s provazci by snad mohlo na tuto možnost ukazovat. Rekonstrukce perspektivního pohledu nám předvádí pozici, kdy kamna přiléhají bezprostředně ke stěně. Obr. 11.

Na otázku jakou tedy měla délku průčelní stěna soklu, aby mohla postačit k uložení čtyř korunních trojúhelníků v celkové délce 112 cm, odpoví rekonstrukce nejnižší řady obdélných kachlů typu č. 1. Celkem je jich dochováno 19 což představuje veškeré potřebné kachle k sestavení téměř čtvercového půdorysu spodní části (průčelí 7 kusů, boky také 7, respektive: $\frac{1}{2}+6+\frac{1}{2}$). Čtvercový půdorys spodku i nástavce je spíše zdůvodněným předpokladem, než prokázanou skutečností: docela dobře mohl být i obdélný, avšak — jak uvidíme níže — žádné přesvědčivé důkazy pro toto nenalzáme.



Obr. 9. Půdorys hradu Melice na Vyškovsku (bez předhradí). Podle J. Zháněla.

Předpokládáme-li šířku soklu sedm kachlů, pak výšku musíme uvažovat minimálně 4 řady, nejspíše však 5 řad reliéfních kachlů (bez korunních). Nejspodnější byl nejspíše atypický obdélný exemplář s drakem, který sám vytvářel souvislou řadu. Ostatní typy však nestačí pokrýt požadovaný počet, a tak je asi potřebí v každé vrstvě počítat s kombinací dvou motivů.

Pečlivým proměřením délky a šířky všech — i stejných — kachlů jsme získali průměrnou hodnotu, jež se poněkud liší od rozměrů jednotlivých kachlů, tak jak byly náhodně měřeny. Zjištěné dimenze rozkládají celý soubor reliéfních exemplářů do několika skupin:

1. bazilišek	v. 15,0 cm	š. 18,6 cm
2. dravec	17,2	17,7
3. věže	18,0	18,0
štítonoši,	18,2	18,0
lev	18,3	18,1
orlice	18,4	18,3
klíče	18,5	18,4
4. pyramidy	19,1	19,0
5. korunní	24,0	š. strany 28,0

Tektonicky i ideově mohl tedy nejnížší řadu kubusu kamen tvořit typ 1, druhou snad typ 9, jelikož jeho výška 17,2 cm nenalézá nikde jinde obdobu a jen obtížně by byl kombinován s jiným kachlem. Třetí a čtvrtou řadu navrhujeme sestavit z věží, štítonošů, lva a orlic. V páté mohly figurovat buď jen pyramidy či spíše jejich kombinace s papežskými klíči. Z důvodů ideových jej nemůžeme dosti dobře zařadit nikam jinam kde by snad střídaly rodový znak Buřeniců či vyšehradské štítonoše. Této stupnici odpovídá i narůstání především výšky kachlů od 15,0 do 19,1 cm.

Rekonstrukce rozmístění jednotlivých typů na ploše soklu je — jak patrně — založena jen zčásti na jednoznačných důkazech; např. nelze ani apriori odmítnout šachovnicový rastr odlišný od pásového uspořádání, jak nám předvádí hypotetická kresba na obr. 10. Spolehlivá je jen nejnížší řada s motivem draka, pak umístění korunních kachlů a snad i olomouckých pyramid. Ostatní dovolují i jiné záměny. Vzrůst formátu je však nepochybně v záměrné souvislosti s ideově-politickou gradací jednotlivých motivů výzdoby. Nemůžeme tedy býti daleko od pravdy.

Rozdílné míry kachlů vedou při jejich sestavování ke vzniku rozličně velikých mezer. Sedm kachlů s pyramidami vydá asi 133 cm, zatímco stejný počet s dravcem jen 124 cm. Stejně tak věže a štítonoši (126 cm). Devět centimetrů na celkové délce 133 cm je jistě značná mezera, kterou mohl vyplnit např. doplňkový kachel typu 10 (š. 9 cm, v. 18 cm). Řešení mohlo být ovšem i jiné: spáry 1,2 cm mezi exempláři druhé řady mohly být výtvarně využity a kolorovány, či jinak zapraveny. K přesvědčivému vysvětlení však chybí v nálezovém materiálu potřebné doklady.

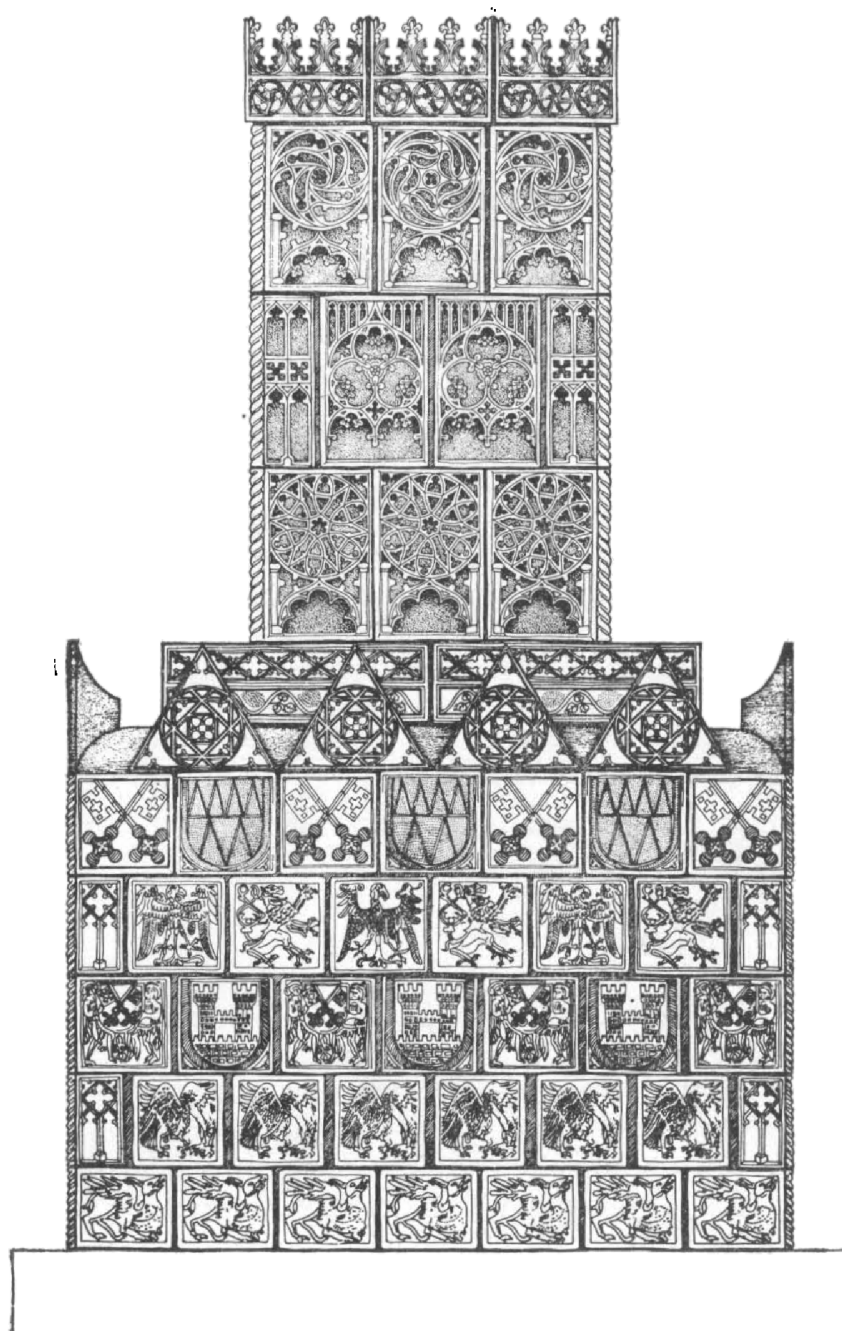
Počet kachlů — jak jednotlivých tak i příslušných typů — naznačuje, že předpokládaná výška kubusu soklu obnášející pět řad korunovaných trojúhelníky s lípanými kružbami, je patrně optimální pro podobu spodku kamen. Náš ideový projekt kamenového tělesa zobrazený v ortogonálním pohledu představuje pouze pokus o zjednodušenou rekonstrukci základních částí objektu. Množství keramických zlomků objevených při archeologickém průzkumu může snad býti dalšími součástkami honosné konstrukce melických kamen (větvice s kraby, polygonální sokl gotického sloupku zeleně polévaný, ojedinělý nádobkový kachel, fragmenty jiných typů kachlů nebo snad úlomky keramických panelů s figurálními scénami). Na některých nárožích stávaly

věžicové nástavce, které se v neúplných kusech také našly. Proti logice výtvorného pojednání je absence dekoračních prvků na nároží kubusu v sousedství korunních kachlů, kde mimoděk vzniká prostor pro právě takové články. Neznámé ukončení a výška věžic nás vedly k tomu, abychom jejich aplikaci zatím neprováděli.

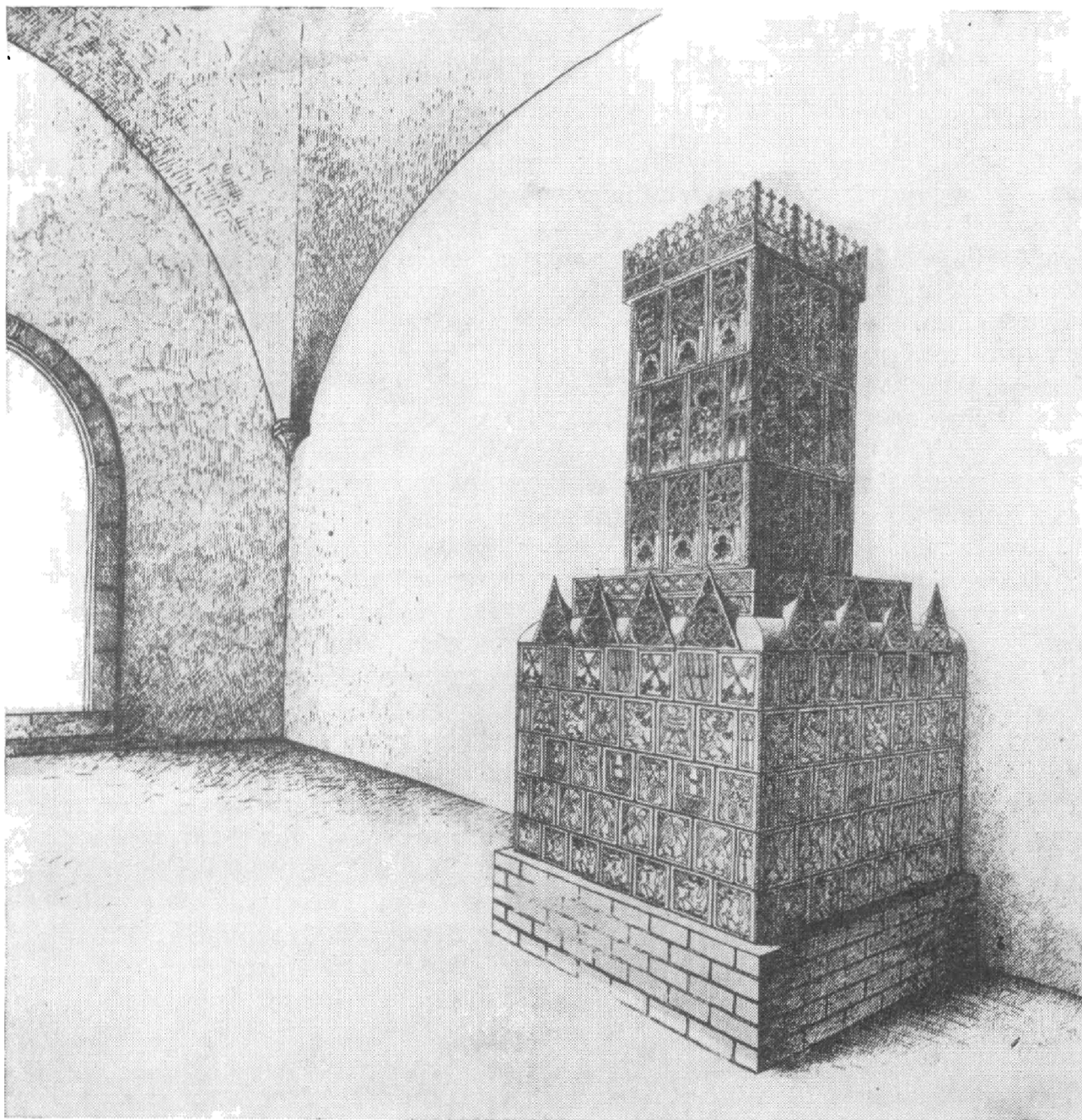
Celá stavba kamen spočívala nejspíše na zděné podezdívce budované z kamene či cihel, jež bývala v pozdějších stoletích redukována na různě upravený stojan či nohy.

Ideový program reliéfní výzdoby

Různorodá reliéfní výzdoba kamnového soklu se v překvapivě konkrétní míře váže na životní osudy majitele hradu. Také v jiných případech potkááme na tělese kamen heraldické motivy, avšak zatím nikde jinde nedošlo k tak souvislému a technicky i ideově gradovanému demonstrování společensko-politického profilu stavebníka. Nechybí tu ani běžná středověká symbolika: ztělesnění zla, vítězství i biblický motiv vinné révy. Zatímco soklové



Obr. 10. Akademická rekonstrukce gotických kamen z hradu Melic. Výška soklu a nástavce: 224 cm. Podle autorova návrhu provedl PhDr. A. Šik.



Obr. 11. Melická kamna v interiérové perspektivě. Kresba: PhDr. A. Šik.

reliéfně zdobené části znázorňují Králikovu pozemskou pouť po stupních společenského žebříčku, včetně nástrah pekelných mocností a vítězství nad nimi, štíhlá nástavba kontrastující krajkovím prolamovaných rozet a takřka nadzemským odlehčením, představuje symboliku nebeskou, ztělesněnou motivem katedrálních oken.

Tiže veškeré stavby spočívá na kachlích 1. typu — jediných obdélného formátu, jejichž reliéf představuje baziliška s rozepjatými křídly. V této podobě se s netvorem setkáváme na soudobé deskové malbě, kde je často znázorněn v rukou sv. Markéty atd. Příbuznost je téměř dokonalá — včetně kopytnatých běhů, vyplazeného jazyka se zpětným ostnem a šupin na těle. Jako symbol zla a pekla a také pro tvar kachle tvořil zřejmě nejnížší řadu soklu (průměrná v.15,0 cm). Vítězství — nejspíše nad pekelnými silami — má představovat reliéf druhé vrstvy kachlů: sup se zobákem a jedním pařátem zatnutým do těla zajíce či králíka. Předešleme ještě, že shoda se jménem stavebníka kamen je zcela náhodná. Už od antiky pozorujeme tuto scénu v nejrůznějších sférách výtvarného umění; ani kamenickým hutím českomo-

ravské gotiky nebyl tento motiv neznám (např. chrám sv. Barbory v Kutné Hoře). Průměrná výška kachle dosahuje 17,2 cm (š. 17,7 cm), což dosti dobře nedovoluje kombinaci s jinými typy.

Udivuje nás, že jen dva druhy kachlů představují církevní či náboženské náměty, a to dokonce ještě ani ne „par excellence“, poněvadž podle K. Bendy je scéna se supem vlastně orientálního původu a do Evropy se dostala z Malé Asie s byzantskými legiemi v 9. století. Vlastní osoby Václava z Buřenic se počínají týkat reliéfy následujících vrstev soklových kachlů, a to značně zesvětštěnou formou již na první pohled připomínající první z hlavních hříchů — nezřízenou pýchu. Zemanský původ biskupa naznačuje erb s bosovaným dvojvěžím (typ 3). Jiný heraldický obraz nese další kachel (typ 5): malý štít s kulatým spodkem a se zkříženými klíči, podpíraný štítonoši v elegantním oděvu s dlouhými rozstřiženými rukávci, přiléhavými nohavicemi a turbanem na hlavě. Reliéf doplňuje lilie vyrůstající z kosočtverce pod štítem. Tito povýtce světští kavalíři nesou znak exemptní kapituly vyšehradské, kde býval Králík proboštem. Se souhlasem krále Václava IV. si tento úřad koupil asi roku 1396 v Římě, čímž vrcholila jeho pražská církevní kariéra. A protože s vyšehradským proboštvím bývala obvykle spjata funkce královského kancléře, stal se jím i Králík. Není pochyb o tom, že už dříve musil být královým důvěrníkem, bezvýhradně loajálním vykonavatelem jeho příkazů a vědom si svého nízkého původu a závislosti na panovníkově milosti, která ho vynesla z anonymní masy kleriků, ale také mohla způsobit ještě hlubší pád, stal se oddaným služebníkem zájmů svého pozemského pána. Přízeň Václava IV. si vysloužil nejspíše svým postojem za jeho konfliktu s pražským arcibiskupem Janem z Jenštejna. Dilema mezi zájmem církve a perspektivou lesklé kariéry kynoucí na straně mocnějšího rozřešil jako řada ostatních jeho současníků. Proto se také mohl dostat do jedné z nejvyšších státních funkcí, s níž spojujeme figuru dvojocasého lva bez koruny na kachli 6. typu. Jako pověřenec římského krále, jímž byl do vzpoury kurfiřtů roku 1400 Václav IV., plnil diplomatické úkoly v Říši. Tak se na melická kamna dostal i reliéf orlice — tentokrát ve dvojím provedení, o němž ovšem není jasno, zda jde o jinou ruku řezbáře kadlubu či úmysl vědomě odlišiti obě figury (typ 7. a 8). Vyloučena však není ani možnost orlice moravské, vždyť byl Králík posléze biskupem na Moravě! Identifikační pomůcky však chybí (šachování) a zdánlivé slezská prsní pružina na jedné z nich je jistě jen náhoda a dekoračním prvkem. A tak definitivní rozhodnutí ponechme na jindy. Praktické znalosti heraldiky výrobce kachlových forem ilustrují nesprávná (heraldicky vlevo) nasměrování pohledu orlic i lva, tj. právě na opačnou stranu než pozorujeme u oficiálních verzí zemských znaků. Patrně tu jde o technickou závadu, kdy řezbář opravdu zhotovil negativní formu s figurami hledícími heraldicky vpravo, ovšem pozitivní hliněný otisk — tedy kachlový reliéf — již je zrcadlově obrácený a zvířata tedy směřují heraldicky vlevo.

Předposledním kachlem je obraz velkých zkřížených klíčů svatého Petra, tj. symbolu papežské moci (typ 4). Není náhoda, že ideový program melických kamen počíná vrcholit tímto znakem. Za svou závratnou kariéru vděčil totiž Králík nejen králi, nýbrž i některým kardinálům, prostřednictvím jejich protekce se mu otevřela cesta k vysokým církevním hodnostem. Těsné vztahy ke kurii udržoval po celou dobu svého pražského působení, což potvrzují jeho cesty do Říma a do Pisy ke koncilu.

Největším reliéfním kachlem melického souboru je ovšem typ 2. s erbem olomouckého biskupství (průměrná výška 19,1 cm), nenápadně a ojediněle zvýrazněný plošným pozitivním puncováním, což opět odpovídá soudobému umění a úpravě pozadí na deskových malbách. Řemeslník tak vědomě a přitom

taktně upoutal pozornost diváka na žádoucí místo kamnového soklu, které představovalo ideové těžiště celého programu. Olomoucké pyramidy a peterské klíče se tak dostaly na nejčestnější pozici — snad dokonce i nad samotné zemské znaky. Možná, že se nám tu mimoděk otvírá autentický pohled na hodnotovou stupnici tehdejší společnosti z níž nevybočovala ani osoba Králíkova. Zcela jistě tu však spatřujeme věrný odraz zesvětštění církevních hodnostářů v předvečer husitské revoluce, pyšnicích se leskem pomíjivého světa. Ideový program melických kamen jen málo svědčí pro skromnost a spiritualitu toho, pro něhož byla zhotovena. Jako okázalé zdůraznění světské kariéry by mohla v tomto pojetí stát v paláci kteréhokoliv z Václavových milců a příslušníků vysoké feudality.

Geometrický projekt melických kamen

Předešlým rozbořem jsme rekonstruovali možnou podobu tělesa kamen, tak jak vyplynula z počtu kachlů a jejich typů, které nám dal k dispozici archeologický výzkum a také z ideového programu soklové části topného tělesa. Zkoumejme nyní správnost našich hypotéz a pokusme se zpětně rekonstruovat postup, který středověkého architekta vedl při sestavování výkresu stavby. Jistě můžeme považovat za málo pravděpodobné, že by objekt tak prominentní svým původem, technikou a zejména osobou zákazníka, jako byla melická kamna, vznikl bez úzkostlivého dodržování teoretických zásad vnášejících do díla pevně stanovenou proporcionalitu a vyváženost, tolik typickou pro ostatní díla gotické architektury. Jednalo se sice o pouhý doplněk interiéru reprezentační stavby, přesto ani tu nebylo nic ponecháno náhodě. Kamna vznikala podle přesně zdůvodněného plánu, stejně jako každá ostatní monumentální architektura té doby. Obr. 12.

Pohledme nejprve, jakým rozměrům odpovídá náš geometrický projekt: **v ý š k a s o k l o v é č á s t i** kamen (A—A1) včetně korunních trojúhelníků (A3—A1) činí 112 cm, tj. 1. až 5. řada kachlů 87,9 cm, korunní 24,0 cm a 0,5 cm mezery mezi kachli;

v ý š k a n á s t a v c e kamen (A1—B) je stejná — 112 cm, tj. tři řady prolamovaných kachlů 96 cm, římsa 16,0 cm a 0,3 cm mezery mezi kachli;

š í ř k a s o k l o v é č á s t i kamen (A—D) činí 136 cm, tj. 7 kusů kachlů největšího formátu (klíče a pyramidy) 133 cm, 3 cm provazce na okrajích a 0,6 cm mezery mezi kachli;

š í ř k a z v ý š e n í na soklu (A2—C2) asi 102 cm, tj. 2×51 cm;

š í ř k a n á s t a v c e kamen (B2—B3) činí asi 69 cm, tj. 69 cm prolamované kachle, 4 cm provazce na nároží a mezery mezi kachli.

Z našich propočtů tedy plyne, že poměr nástavce a soklu je v šířce 1 : 2 a ve výšce 1 : 1. Pokud jde o absolutní hodnoty v šířkových údajích, pak tu je jejich společným jmenovatelem modul o délce 34 cm. Sokl je tedy široký 4 moduly, nástavec 2 moduly a jeho podklad 3 moduly. K těmto mírám není zdánlivě v žádném poměru ani jeden z údajů výškových. Situace se však zcela změní, opíšeme-li kolem bodu S (tj. průsečík svislé a vodorovné osy kamen) kružnici o průměru 8 modulů (A—C). Tehdy zjistíme, že východiskem projektu melických kamen byl délkový úsek čtyř modulů, od něhož pak byly odvozeny veškeré míry: do kruhu o poloměru 4 moduly (dále jen M) byl vepsán obdélník (A, B, C, D) o šířce též 4 M (A—D, B—C), jehož výška (A—B, D—C) pak udávala výšku celého objektu. Z takto vzniklého obrazce a jeho dílů projektant sestavil základní výkres kamen. Výška tedy vyplynula jako druhotná míra až z geometrických operací a nemá k šířce žádný celý poměr. Zdá se však, že si ji pak autor rozdělil ve 28 dílů (dále jen D) po osmi

cm: sokl byl potom vysoký 14D nástavec také 14D, římsa 2D, kachle prolamované 12D, kachle korunní 3D a 11D zbytek soklu s reliéfními kachli. Tyto však svou šířkou a délkou zjištěné dílky D nerespektují. Opak platí pouze v případě nástavce: prolamovaný kachel je vysoký vždy 4D.

Rozmístění jednotlivých typů kachlů na tělese soklu, jak pozorujeme na kresebné rekonstrukci (obr. 10), vyplynulo především z technických a částečně ideových poznatků. Zjištění průměrných rozměrů těchto kachlů ukázalo někdy i podstatné rozdíly v délkách i šířkách jednotlivých typů. Výškový nárůst od 15,0 cm kachle s baziliškem až po 19,1 cm olomouckých pyramid je ve zřejmém souladu i s předpokládanou gradací významovou. Pokud zde však jde o geometrický výkres projektu zdá se, že architekt nestanovil přesněji vztah rozměru jednotlivých typů kachlů a modulu, pokud jde o sokl kamen. Ten sice tvoří obdélník (A, A3, C3, D) o velikosti $4M \times 2\frac{2}{3}M$, avšak není již dále členěn. Při detailním dělení plochy a stanovení výšky jednotlivých kachlových pásů byla zřejmě ponechána tvůrci volná ruka. Oněch jedenáct dílů zbývajících z celkem 28 výšky tělesa pro sokl není totiž v žádném souhlase s intervaly spár mezi kachli. Jediným pokynem pro zhotovení spodní partie bylo stanovení rozměrů kvádrů, jehož tři svislé plochy měly vyplňovat reliéfní kachle řazené v gradaci významové i dimenzionální.

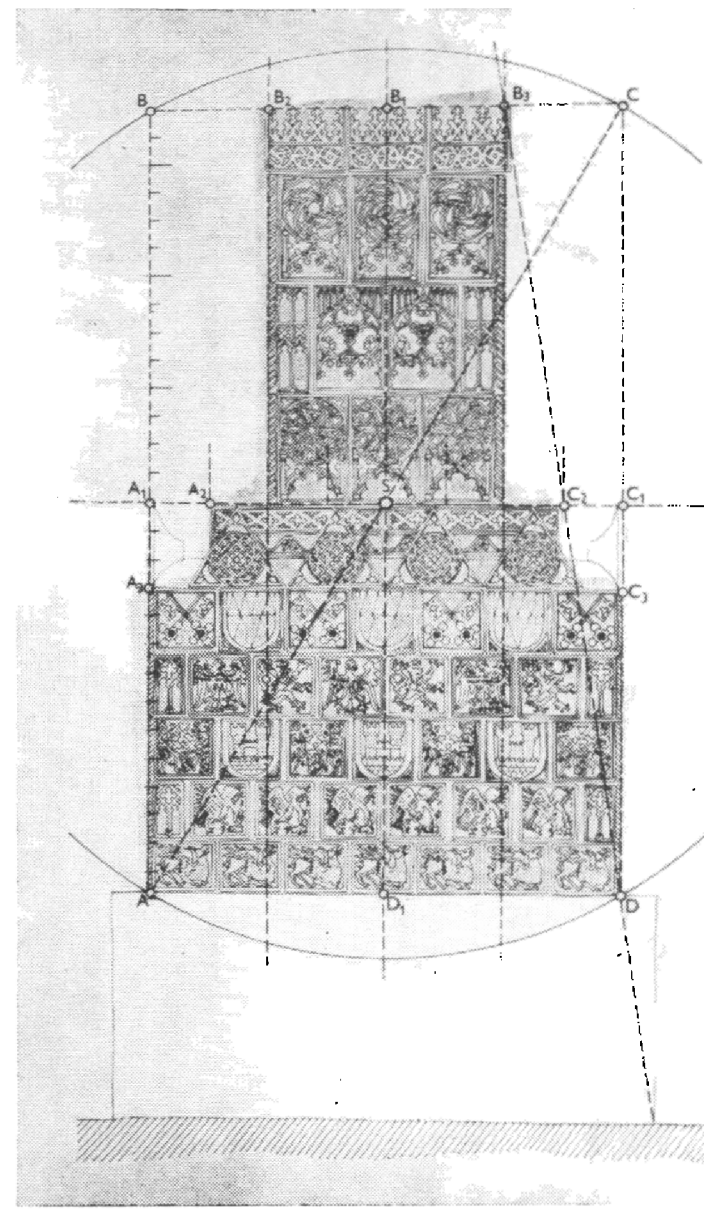
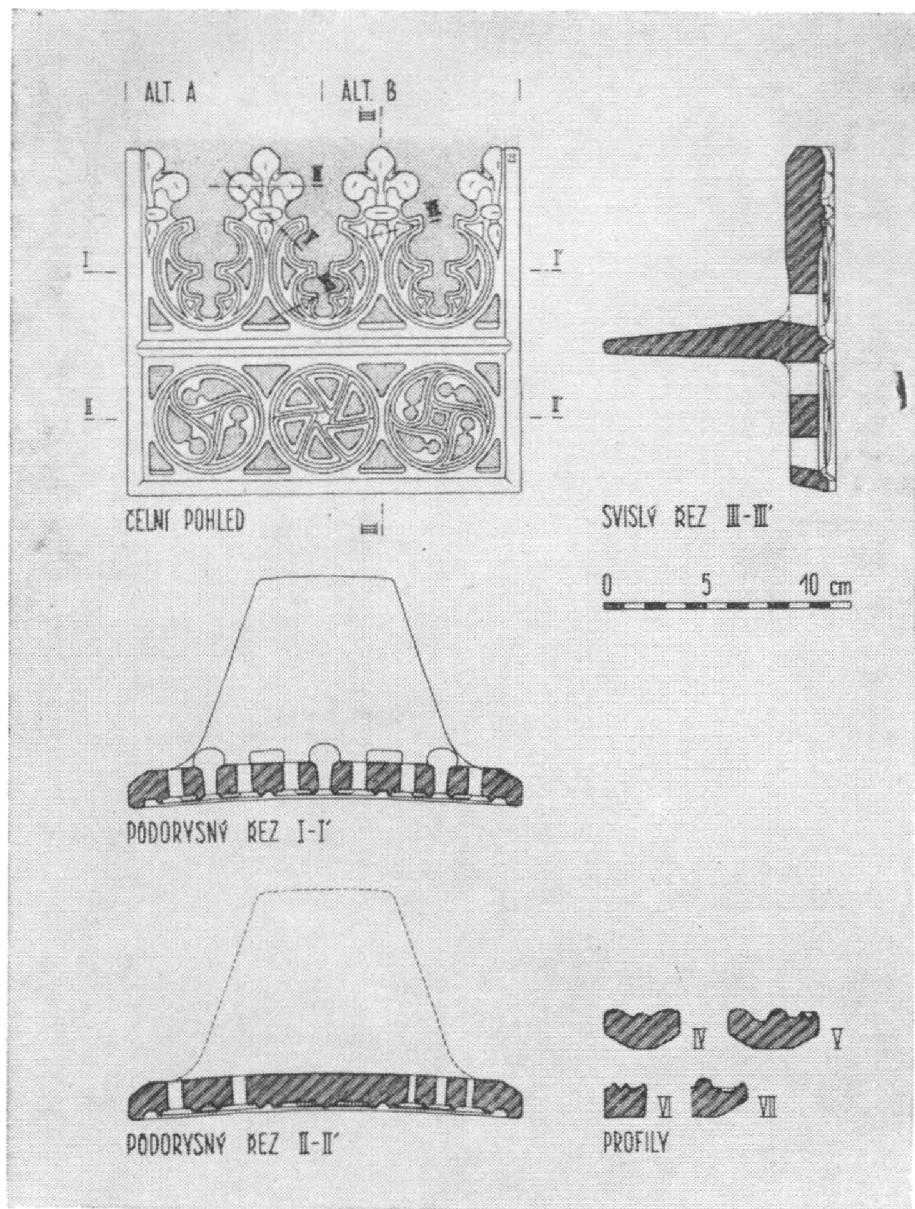
Honosná stavba musila být přirozeně vyzdvížena z podlahové úrovně, aby pohledově nezanikaly spodní kachlové řady soklu. Už jen dosti hypoteticky můžeme předpokládat, že podezdívka dosahovala výšky 56 cm, tj. čtvrtinu celého otopného tělesa. Kamna včetně podezdívky mohla tedy měřit asi 280 cm, což k jejich maximální šířce 136 cm tvořilo přibližný poměr 2 : 1. Zbývá jen dodat, že modul M o délce asi 34 cm mohl nejspíše představovat polovici lokte.

Umístění kamen v hradním interiéru

Když v létě 1931 započal Jan Zháněl z podnětu prof. Vojtěcha Procházky s odkryvem hradní zříceniny, nebyly nad povrchem patrný téměř žádné zděné konstrukce. Výzkum proběhl za neobyčejně složitých podmínek, jež byly dány nejen vlastní povahou lokality a obecnou úrovní metodiky archeologických výzkumů v oné době, nýbrž i obtížností technickou. Navíc ani sám vedoucí výkopu, který po všechna léta práce financoval, nebyl profesionálem ani v oblasti středověké archeologie ani dějin umění. Skromná publikace, která v šedesátých letech ve Vyškově vyšla péčí tamního muzea, není sice provázena kresebnou a měřičskou dokumentací jak by snad povaha výzkumu vyžadovala, přesto však zásluhou svědomitého popisu jen místy v podrobnostech oslabeného odstupem let a díky na svou dobu neobvykle bohaté fotopříloze, můžeme si i dnes udělat poměrně dobrou představu o nálezové situaci uvnitř odkrývané ruiny.

Hrad o rozměrech zhruba 25×50 m byl odhalován z části v úrovni přízemí, většinou však až suterénu. Nadzemní partie byly rozebrány (podle nalezených mincí a keramiky se tak stalo v 17. a 18. století) obyvatelstvem okolních vesnic jako levné stavivo. Přesto však výkop na některých místech pronikl až do hloubky sedmi metrů, takže dosáhl úrovně okolního terénu. Tu se v několikametrových vrstvách dochovaly neporušené destrukce jak postupně narůstaly při požáru hradu a pohřbívaly pod sebou zbytky interiéru a jeho inventáře.

Pokusme se využít známých informací o stratigrafických poměrech na lokalitě pro vypátrání původního umístění tělesa kamen. Zháněl píše, že největší počet zlomků kachlů se soustřeďoval v suterénní místnosti III (viz půdo-

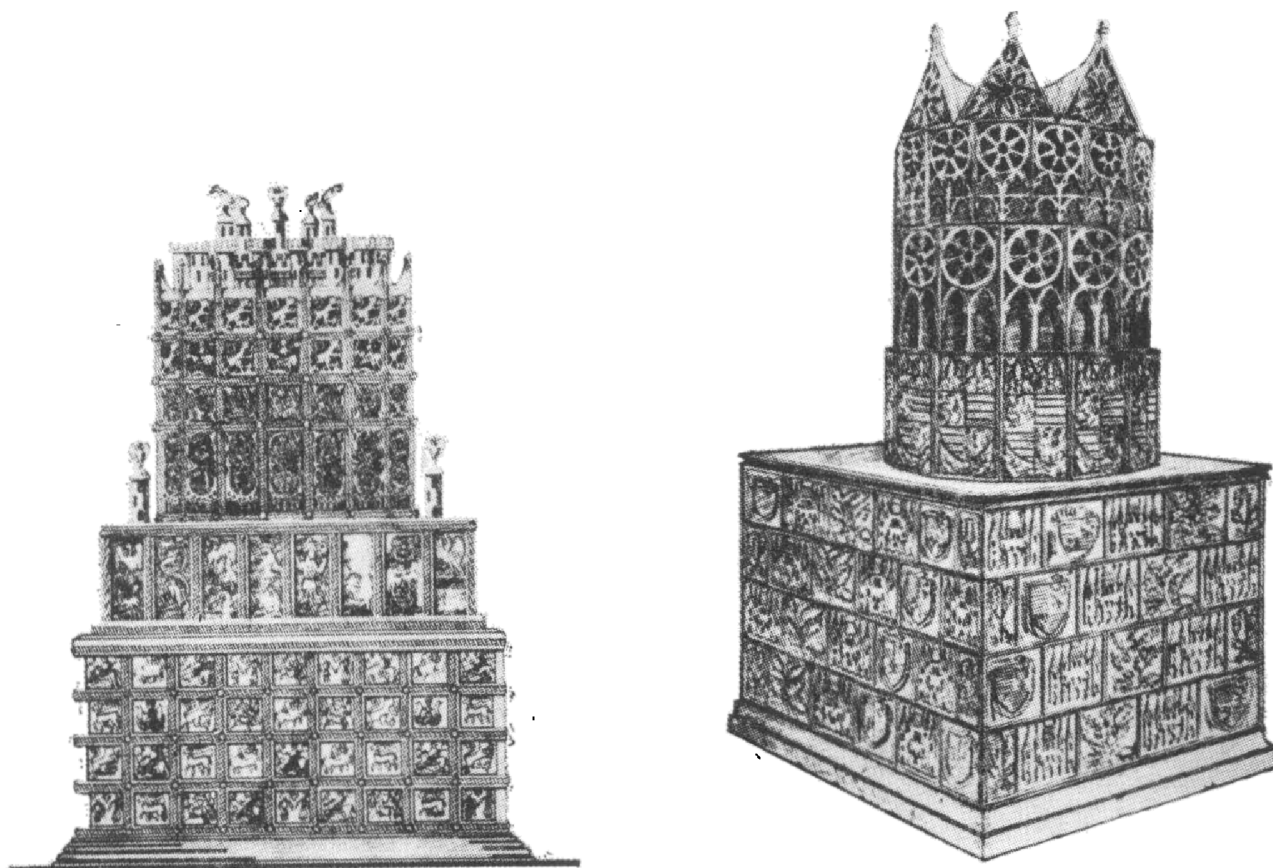


Obr. 12. Melice, hrad na Vyškovsku. Ortogonální pohled a řezy prolamovaným římsovým kachlem. Kresba: ing. arch. Z. Špičák. Geometrický projekt melických kamen (včetně podezdívky). Výška: 280 cm.

rys na obr. 9) situované v jižním nároží hradní budovy. Některé z nich byly nalezeny uvnitř několikametrové suti, většina však v nejnižší vrstvě spáleniště a jiné přímo na podlaze ve strážnici, jak Zháněl pojmenoval místnost III. Tady jich leželo nejvíce v blízkosti kamenné vestavby s cihlovými pasy (viz konstrukce ve východním rohu prostory). Známe-li pravou funkci tohoto zařízení, o němž dnes již víme, že sloužilo jako topeniště vzduchového otápění hradního sálu, pak lze vyloučit jeho přímou spojitost s kamny.³ Pravda je sice, že oba topné systémy byly určeny k vyhřívání místností kde pobývali obyvatelé hradu, avšak dělo se tak odlišným způsobem a v různých podlažích stavby. Společný byl nejspíše jen komín, jež třeba považovat v obou případech za provozně nezbytný. Z hlediska vertikální stratigrafie destrukčních vrstev lze kamna předpokládat ve vyšší etáži stavby, nikoliv však v té nejvyšší. Nad vrstvou s kachli spatřujeme ještě 30 cm spáleniště a pak 2 m zříceného zdiva.

Z hlediska funkce otopných zařízení si je třeba uvědomit, že kamna obvykle sloužila k oteplování relativně menších a intimnějších prostor (i když ani toto bez výjimky neplatí), zatímco vzduchové topení je třeba spojovat s existencí rozlehlých sálů, sloužících ke shromažďování většího počtu osob. Takový musíme nepochybně předpokládat i zde na melickém hradě; vždyť roku 1413 a 1414 tu přijímal Václav z Buřenic přísahu biskupských leníků! Pro takovou příležitost, kdy se majestát olomouckého biskupa měl zastkvít v oslnivém lesku před shromážděnými leníky z celého kraje — či snad dokonce i celé Moravy — bylo jistě třeba přiměřeného jeviště. Tím mohl být sál v prvním poschodí průčelní strany hradu, tj. nad strážnicí III, průjezdem V a možná i místností VI; s ohledem na sílu zdi mezi V a III není vyloučeno, že zaujímal jen půdorys prostorů VI a V, tj. přibližně 17×7 m. Vzduchové topení, které jej oteplovalo bylo zřejmě obsluhováno ze suterénu. Odvozu popela a zásobování dřevem mohl pak sloužit onen zatím nevysvětlitelný dveřní otvor v III k západu, který tam Zháněl zjistil (viz obr. 8 v jeho publikaci, II. díl).

Pak až ve druhém poschodí, tj. 3. etáži, mohlo být situováno biskupovo obydlí, jehož luxusním doplňkem byla nádherná kamna. Vždyť jistě není náhodou, že se v témže místě našly nejen kachle, nýbrž i zlomky skleněných nádob, část zlacené sošky z bílého kamene atd. Toto poschodí bylo téměř celé propojeno v jeden průchodný komplex místností. Nasvědčuje tomu mimořádně široký rozptyl kachlů sahající v rozličné kvantitě v podstatě po celé ploše budovy: známe je ze záspy místností III, VI, VII, VIII a také v severozápadním rohu u kaple. Z popisu neplyne, že by fragmenty kachlů byly i v prostorách I a II. To snad lze vysvětlit jejich izolovaností a přístupem odjinud (viz plánek). Zháněl je považuje za obydlí kaplana. Rozptýlení kachlů dokládá ještě další skutečnost již si autor všiml jen částečně: hrad nebyl ihned po svém dobytí či obsazení vypálen; jistě jej vítězná vojska nejprve vyplenila a při té příležitosti rozmetala i kamna. Pak mohla stavba ještě čas sloužit husitům jako opěrný bod na Vyškovsku (srv. zmínku o zajetí posla Olomouckých Albrechtovi Rakouskému v zimě 1425 pod Melicemi [Zháněl 1967, s. 24]). Neopakuje se tu osud kartuziánského kláštera v Dolanech u Olomouce, který byl roku 1425 husity obsazen a držen jako jejich pevnost pod velením hejtmána Smila z Moravan? (Burian 1966, s. 13). Tu se ovšem dostáváme za hranice výpovědních schopností archeologického materiálu. Jisté však je, že pouze hypotéza delší nepřátelské okupace dovolí vysvětlit nápadný rozptyl zbytků kamen. Hrad již nesloužil původnímu účelu a ani majiteli, a jelikož nebyl ihned po obsazení vypálen (to by se destrukce kamen zachovala na jednom místě), nejspíše jej po nějakou dobu obýval úspěšný dobyvatel. Lu-



Obr. 13. Rekonstrukce kamen z trůnního sálu moldavských knížat v Sučavě (Rumunsko) z let kolem r. 1480 a z královského hradu v Budíně (perspektivní pohled), po r. 1408. Podle literatury.

xusní zařízení hradních interiérů včetně honosných kamen v soukromých komnatách biskupa patrně nevzbuzovalo žádnou úctu či pietní pocity vítězných vojsk, a tak bylo rozmetáno po celém poschodí. Řada předmětů mohla skončit v příkopu pod okny paláce, tak jak máme doloženo i v jiných případech. Na Melicích se však výzkum mohl zatím soustředit jen v obvodu vnitřní plochy hlavní budovy, a tak významné partie objektu čekají dosud na svého objevitele. Pro dokončení archeologického výzkumu Melic mluví nejen slibná perspektiva významných kulturně-historických objevů jež svým formátem překračují daleko obzor regionu, nýbrž zejména i další, posavad neprávem opomíjená skutečnost: byl-li hrad alespoň krátký čas obsazen vojskem „božích bojovníků“ pak se jedná o nejdůležitější památku husitského revolučního hnutí na území jižní Moravy.

Kulturně-historické souvislosti

Historicky spolehlivé a časově úzce vymezené zařazení melických kamen do předhusitské doby jistě odstranilo pochybnosti o jejich kulturněhistorické příslušnosti. Tím spíše vynikají mezi soudobou produkcí kachlářského řemesla, jehož středoevropské vyvrcholení bezesporu představují. Niže se přesvědčíme, že jejich nádherná⁴ stavba dominuje všemu, co bylo na tomto poli tehdy u nás vytvořeno a nenalézajíce v publikovaném materiálu nic co by s ní bylo srovnatelné, znovu nás nutí vracet se k velké době Karla IV., kdy se české země staly centrem udávajícím tón v umělecké tvorbě velké části tehdejší Evropy. Bezpochyby právě v oné době třeba hledat počátky nesmírného rozmachu jehož pozdní plody zrály ještě v letech panování Karlova syna Václava. Do celé střední Evropy a mnohdy i dále vyzařovalo kulturní dědictví někdejší císařské metropole nad Vltavou – ať už v monumentálním umění

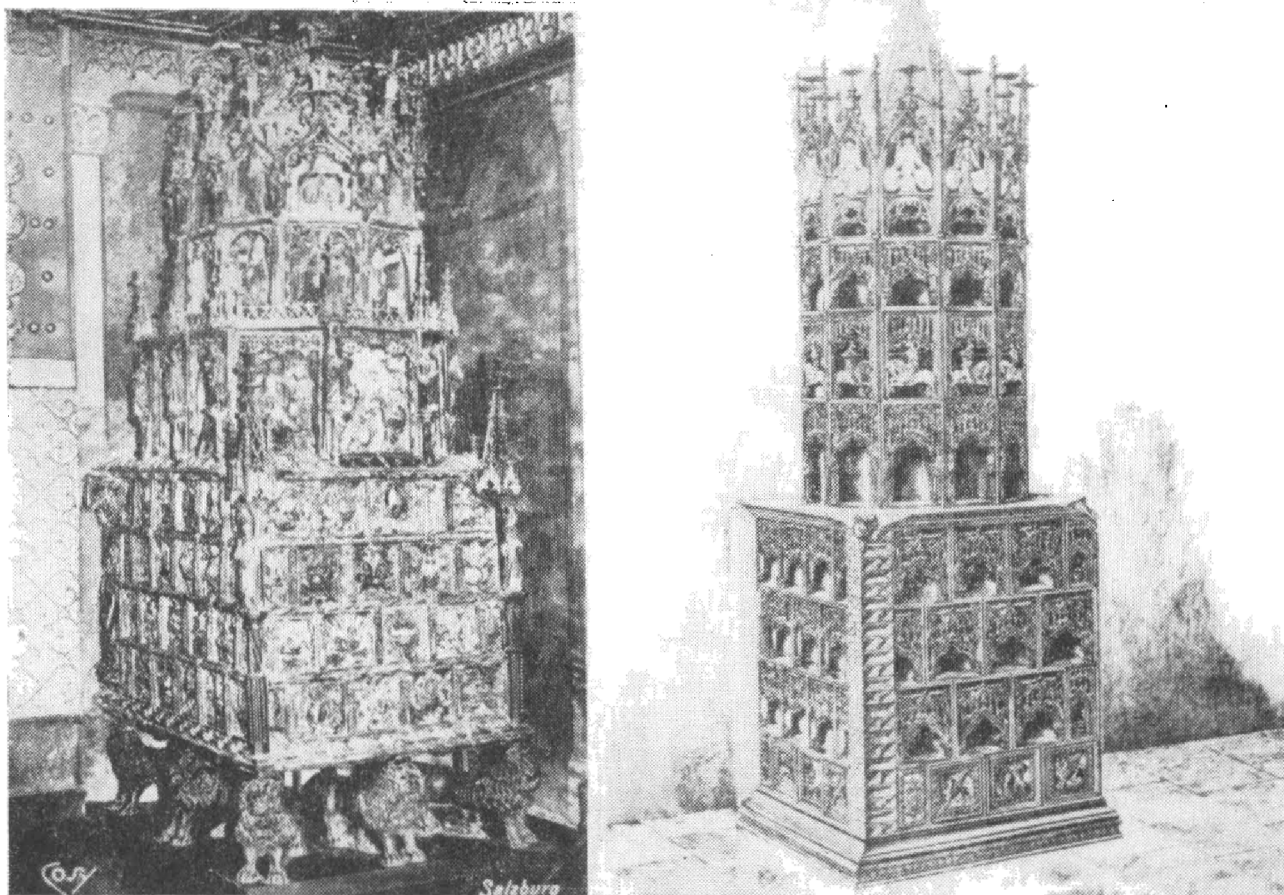
či řemesle všeho druhu. Působení na nejrůznější obory výtvarné činnosti nabylo tehdy takové intenzity, že poprvé se dobový sloh uplatnil i na výrobcích tak okrajového řemesla jako je hrnčířství. Kachle i celá kamnová tělesa počaly poprvé vykazovat ornamentální a tektonické znaky slohu.

Podivuhodnou náhodou se jedno z nejvýznačnějších děl hrnčířského řemesla našeho středověku dochovalo právě na moravských Melicích, hradu olomouckých biskupů u Vyškova. Osobou stavebníka i technickým provedením — zejména kachlů prolamovaných — se tato kamna přesvědčivě váží na české kulturní prostředí a snad nebude nadměrně odvážné je spojovat s činností odchovanců parlářovské huti, kteří tehdy již pracovali i mimo hlavního města království. Současně si ovšem přiznejme, že by bylo krajně nehistorické považovat jedinečnost melického nálezu za více než výsledek okamžité situace na poli archeologického prozkoumání královských rezidencí, sídel nejvyšší světské i církevní školy a panovníkových oblíbenců. Reliéfní výzdoba uvedených kachlů nepotvrzuje Zhánělovův názor, že by se takováto luxusní kamna dostávala do rukou svých majitelů jako skvostný dar panovníka. Spíše však vznikala na objednávku v jednom či několika málo kusech, aby svou nádherou sekundovala bohatým interiéřům gotických sídel a současně i tematikou reliéfů hlásala slávu svých stavebníků. Můžeme tedy ještě na mnoha místech předpokládat výskyt fragmentů, jež by byly melickým blízké umělecky i technicky.

Přehlížíme-li fond nálezů kamnových destrukcí spolehlivě náležejících předhusitské době tuším, že můžeme jmenovat jediný příklad z území naší vlasti: objev Václava Buriana z ruin kartuziánského kláštera v Dolanech u Olomouce. Archeologický výzkum této památky přinesl mezi jiným i cenný soubor reliéfních, prolamovaných i nádobkových kachlů, pocházejících z několika kamen klášterních objektů (z let 1388 až 1425) (Burian 1960; týž 1964a; týž 1964b; týž 1965; týž 1968).

Technickým provedením jakož i absencí uceleného ideového programu jejich výzdoby i jednoduchostí prolamovaných exemplářů v podstatě nevybočují ze standartu své doby. Navíce ani sama stavba kamen, rekonstruovaná v jednom případě vedoucím výzkumu jako kapotovitý útvar (sokl) volně posázený kachli, nedokazuje konstrukčně pokročilý a vyvinutý typ otopného zařízení. Prolamované kachle, rohové varianty a obdélné kachle s poloválčovým pláštěm sice naznačují existenci hranolové nástavby, převaha nádobkových typů však prozrazuje jen průměrný výrobek hrnčířského řemesla. Podle tematiky reliéfů soudě, nejednalo se o práci na zakázku a navíce byly nezdobené kachle v převaze oproti dražším komorovým (s plastickou či prolamovanou dekorací). Nic nevypovídá o zákazníkovi a jeho postavení v tehdejší společnosti. Hmotné poměry klášterní komunity a snad i její spirituální zaměření to nejspíše nedovolovaly.

Ani další ojedinělé nálezy kachlů z území Moravy nenasvědčují existenci plnohodnotných analogií melických kamen. Od doby Zhánělových publikací totiž nebylo zveřejněno doma ani v zahraničí nic dalšího, co by nás přimělo změnit dosavadní názory. Stále jsou tedy jedinými obdobami výrobky hrnčířských dílen z Nyéku a Budína, které v době císaře a krále Zikmunda Lucemburského (1387—1437) zhotovovaly pro panovníkovy paláce honosná kamna (zejména mezi léty 1404 až 1437) (Holl 1971, s. 198). Některá z nich se pokusil Holl rekonstruovat: kubický sokl tvořený reliéfními kachli kladenými na vazbu a zdobenými heraldickými motivy (čtvrcený erbovní štít s uherskými břevny a braniborským orlem ovinutý symbolem dračího řádu), scénami z bajek, postavou panovníka s insigniemi (patrně císař Zikmund), figury tančícího muže v elegantním dobovém oděvu, stylizovaným panoramatem hradu či



Obr. 14. Kamna z hradu salcburských arcibiskupů Hohensalcburku z roku 1501 a rekonstrukce „rytířských“ kamen z Budína z let mezi 1454 a 1457 (podle I. Holla).

města atd. Nástavba budovaná na dvanáctiúhelníkovém půdorysu se skládala z vysokých kachlů prolamovaných motivy rozet a jiných, opět s erbovní výzdobou (český lev a uherská břevna). Kamna vrcholila korunními kachli trojúhelníkového tvaru s prořezávanými kružbami. Obr. 13.

Technicky i výtvarně jde jistě o vyspělý typ otopného zařízení, které se však od melického poněkud lišilo. Dimenze stavby sice v obou případech zhruba odpovídají: v. budínských kamen: 252 cm (I. sk.) a 243 cm (II. skupina), v. melických kamen: asi 280 cm. Kamna ze 14. století mohla mít dle Holla nástavbu širokou 84 příp. 73 cm, což opět odpovídá melickým 68 cm. Jiná je ovšem situace s rozměry kachlů. Zatímco na Melicích má největší kachel formát 19×19 cm a nejmenší v. 15 cm, prolamované pak měří 21,5×32 cm, ze vzpomenutých kamen budínských paláců známe kachle formátu s výškou 23,26 a někdy i 42 cm (obdélné), prolamované pak v. 40,5 cm (též obdélné). Toto výrazné zvětšení čelní vyhřívací plochy může snad být výsledkem dalšího vývoje ve výrobě kachlů, kdy do jisté doby lze opravdu sledovat tuto tendenci. Proto také při stavbě těchto kamen nebylo třeba tolik kachlů jako na Melicích: Holl rekonstruuje v jedné řadě soklu jen 4 kachle a jeden poloviční. Skrovnější je i škála výzdoby, a to jak reliéfní tak i prolamované. Mistr pracující pro biskupa počítal při sestavování soklu s 9 až 10 různými typy, oproti jen 4 či 5 v Budíně. Devět typů stačilo pro celá kamna Zikmundových paláců, na Melicích jich bylo potřebí sedmnáct. Nejvýraznější rozdíly pozorujeme pokud jde o prolamované kusy, představující spolu s barevnými polevami nejlepší zkoušku technické dovednosti a znalostí mistra. Hollovy nálezy dovolují počítat nanejvýš se dvěma až třemi typy u jedné kamen, navíc

poměrně jednoduchými a stylově nepropracovanými motivy rozet a kružeb. Zato ovšem projektant a výrobce melických typů 13 až 17 zvolil komplikované a technicky náročné prvky gotické architektury, svědčící o vysokých znalostech teoretických principů slohu a v ničem si nezádávající s okny současných katedrál. Výzdoba budínských kamen hovoří o průměrném řemeslníku jen málo znalém oficiálního vysokého umění a světa dvorské kultury. Mohlo se jednat o zkušeného hrnčíře či poučeného řezbáře, který ovšem nedosáhl lehkosti a brilantnosti kresby aptora kachlů kamen olomouckého biskupa. Tu je třeba předpokládat nejen vynikajícího mistra hrnčíře, avšak zejména opravdového architekta, jistě člena huti pracující pro nejpřednější zákazníky z okruhu samotného dvora v Praze. Nepřipravil totiž jen prvotřídní předlohy pro reliéfní a prolamovanou výzdobu, nýbrž vypracoval v pravém slova smyslu inženýrský projekt celé stavby a bezpochyby i ideový program soklové partie.

Vzdor některým rozdílům ve výzdobě a technickém řešení je zajisté třeba považovat budínské i melické nálezy za vrcholný projev soudobého uměleckého řemesla mající společné kořeny v prostředí někdejší karlovske residence. Oba konvoluty kachlů nelze historicky ani umělecky klásti proti sobě a hledati v nich práci navzájem odlišných a geograficky odlehlých kulturních center, nýbrž jde o paralelní vývoj vyvěrající z jediného pramene. Není ani důvodu hledat impulzy a vlivy projevující se v činnosti Zikmundovských dílen nikde jinde než tam, kde Karlova éra soustředila umělce, kteří pak na dlouho určovali další směr ve všech odvětvích umělecké tvorby. Na Moravě i v Čechách tuto domácí vývojovou linii násilně přerušila husitská revoluce, avšak v Uhrách pokračovala nepřerušena nejméně do konce třicátých let 15. století (1437), kdy budínský hrad přestal býti císařskou rezidencí. Avšak ani později tu nedošlo k vyhasnutí kachlářského umění. Výroba kachlů a stavba kamen vyvrcholila ještě v gotickém slohu v Budíně — a tím i v celé střední Evropě — nádhernými „rytířskými kamny“ (1454—57) nazvanými dle ústředního výzdobného motivu — volné plastiky rytíře na koni ve výklenku jednoho z typů kachlů prolamovaných. Tato technika tu byla aplikována naposledy, avšak už nikoliv v podobě rozet, nýbrž prořezávaných panelů nad oslími oblouky pozdněgotických portálů. Nálezce I. Holl soudí, že tato kamna byla určena do síní královského paláce v Budíně za krále Ladislava Pohrobka (1452—1457). Obr. 14.

Mluvíme-li na tomto místě i o kamnech melických, pak tím jistě nechceme naznačovat nedoloženou domněnku o možném podílu tradic Zikmundovských dílen na vzniku „rytířských kamen“. Zvláště když stále ještě panuje nejednotnost v názoru na jejich provenienci: zatímco I. Holl soudí na domácí výrobu, Š. Holčík dospěl na základě studia slovenského materiálu k přesvědčení, že kachle kamen tohoto typu pocházejí z Hornorýnských hrnčířských dílen v jižním Německu či Švýcarsku a do Uher se dostaly jako zahraniční import po Dunaji.⁵

V každém případě však „rytířská kamna“ uzavírají vývojovou řadu gotických otopných zařízení tohoto druhu, charakteristických přebujelou gotickou výzdobou, avšak stále ještě uchovávalí principy gotické vertikality v konstrukci stavby. V ještě zdobnějším provedení jsou budována pozdněgotická kamna až do počátku 16. století. Do jejich výzdoby se však počínají vkrádat první renesanční motivy, konstrukce ztrácí na výškové převaze a klasické prolamované kachle ustupují basreliéfové dekoraci. Máme tu na mysli proslulá ještě existující kamna z rezidence arcibiskupů na Hohensalcburku (spolehlivě datovaná do roku 1501, obr. 14) a v poslední době objevená kamna z trůnního sálu moldavských knížat v Sučavě (obr. 13) v Rumunsku.⁶ Také na Budínském hradě jsou doloženy fragmenty kachlů pocházející z obdob-

ných „žánrových kamen“, které I. Holl klade do let vlády Matyáše Korvína (1490). Na různobarevně polévaných figurálních reliéfech se již uplatňuje majoliková technika glazury, importovaná sem patrně z Itálie.⁷

Tradice vrcholných děl gotického kamnářství žila v Uhrách až do počátku druhé polovice 15. století, kdy ji vystřídala korvínská renesance — jinde v okrajových oblastech Evropy, případně i severně Alp však až do počátku příštího věku. Na Moravě a v Čechách znamenaly husitské války její dokonalé vymýcení. Melická kamna se stala reprezentantem typů kachlů i konstrukce, jimiž u nás kulminoval a končil umělecký a technický vývoj předhusitského hrncířství, jež dosáhlo v těchto výrobcích svého extrémního výkonu. Husitská revoluce, která na čas oslabilá růst ekonomické základny pozdně-feudální společnosti, přerušila i další rozvoj vrcholných forem uměleckého řemesla, a to především tím, že pronikavě omezila okruh finančně silných zákazníků ochotných — či dokonce povinovaných — investovat do luxusního zboží. Moravská společnost se tak stala i v této sféře po celý zbytek 15. století jen pasivním a přejímajícím objektem vnějších vlivů a impulsů. Nejlépe to dokládají uherské výrobky, či spíše „rytířskými kamny“ a jejich kachli inspirovaná produkce, ovládající od poloviny 15. století veškerý nejen moravský materiálový fond. Domácí kopie a více či méně zdařilé napodobeniny budínských předloh ještě dlouho do 16. století představovaly významnou součást výrobního sortimentu našich hrncířů-kachlářů.

Poznámky

- 1 Zhánělovo první předběžné zveřejnění výsledku výkopů vyšlo v brožurách: Zháněl 1967a; Zháněl 1967b; Zháněl 1971. Zamýšlený čtvrtý díl již nevyšel a dílo zůstalo torzem. Po předčasné smrti autora se z popudu ředitele Muzea Vyškovska dr. Fr. Jordána ujal pisatel těchto řádků úkolu dovésti Zhánělovo dílo ke konci. Zejména se jednalo o ucelené zpracování, časové zařazení a rekonstrukci melických kamen z let 1413 až 1416; srv. Michna 1976.
- 2 Novým zhodnocením neslepitelných zlomků jsem dospěl ke zjištění minimálního počtu 134 až 137 kusů reliéfních i prolamovaných exemplářů sedmnácti různých typů.
- 3 K tomu viz Michna 1973—74, 211—216. Není ovšem zcela vyloučeno, že v době existence kamen bylo již toto dálkové topení mimo provoz. Pravděpodobnější se však zdá paralelní funkce obou: nepotřebná pec by jistě bývala byla vybourána.
- 4 Použití takového přívlastku není přehnané. Srovnáme-li melický konvolut s ostatním starším i současným materiálem, vynikne nejlépe relativnost umělecké a technické úrovně většiny tehdejších moravských i českých kachlů.
- 5 K tomu viz Holčík 1978, 109. Poslední nálezy z jižního Německa a horního Porýní Holčíkův názor do značné míry potvrzují. Ať to jsou nálezy kachlů „rytířských kamen“ ve Štrasburku (Maire-Rieb 1972, 165—180) nebo v Öhringen u Heilbronnu (Lutz 1973, 40), které mohou být sotva projevem vlivu vzdáleného Budína. Je sice pravda, že první ucelené zpracování tohoto typu kachlů pochází z Maďarska (Holl 1958 a 1971) a největší nález umožňující širší závěry i rekonstrukci byl učiněn tamtéž, přesto však se budínská priorita jeví jako optický klam způsobený asymetrií výzkumů a hodnocení. Vliv Budína jako druhotného centra šíření „rytířských kamen“ nelze popírat (Michna 1971; týž 1972; týž 1974; týž 1977).
- 6 Typem i konstrukcí se velmi blíží salzburským „podsaditým“ a členitým kamnům. Výtvarné provedení je však značně zlidovělé, velmi vzdálené od zásad vysokého umění. Nálezce klade málo přesvědčivé jejich vznik do let kolem 1480 (Popa-Mârgineanu 1979).

- 7 Příbuznost se salzburskými datovanými do roku 1501 a nízké Hollovo časové zařazení (1490) vede Rosemarii Franz k hypotéce o uměleckých kořenech arcibiskupských kamen v Budíně (Franz 1969, 55).

Literatura

- Burian 1960: Nálezy z husitského opevnění Kartouzka v Dolanech u Olomouce, AR 12/1960, s. 196—199, 204—212.
- Burian 1964a: Husitské opevnění Kartouzka v Dolanech u Olomouce — výzkum 1962, AR 16/1964, s. 793—796, 805—820, 823—840, 893—894.
- Burian 1964b: Nálezy ze středověkého objektu v Dolanech (výzkum 1962), POSV 3/1964.
- Burian 1965: Nálezy z kartuzie a husitského opevnění v Dolanech (výzkum 1963), POSV 6/1965.
- Burian 1966: Kartouzka v Dolanech — moravský protějšek hradu Sion, Střední Morava 1/1966, s. 5—18.
- Burian 1968: Výzkum prvního mnišského domku kartuzie v Dolanech (Předběžná zpráva), Střední Morava 2/1968, s. 82—88.
- Franz 1969: Der Kachelofen, Graz 1969.
- Holčík 1972: Kachlová pec z 15. storočia na Bratislavskom hrade, Zborník Slov. nár. múzea 66/1972, História 12, s. 100—112.
- Holčík 1978: Středověké kachliarstvo, Pallas 1978.
- Holl 1958: KÉzépkori kályhacsempék Magyarországon I, BRS 18/1958, s. 211—300.
- Holl 1971: Középkori kályhacsempék Magyarországon II, BRS 22/1971, s. 161—207.
- Lutz 1973: Ofenkacheln aus Heilbronn und Umgebung, Heilbronner Museumshefte 2/1973.
- Maire—Rieb 1972: Un puits du XVe siècle dans le Marais-Vert á Strasbourg, Cahiers Alsaciens d'archéologie et d'histoire 16/1972, s. 165—180.
- Michna 1971: Funde der ungarisch-böhmischpolnischen Gruppe spätgotischer Kacheln in Mähren, Acta archaeologica carpathica 12/1971, s. 249—259.
- Michna 1972: Příspěvek historické archeologie k dějinám tzv. „královského domu“ v Brně, VVM 24/1972, s. 264—271.
- Michna 1973—74: Eine Steinofen-Luftheizung in der Bischofsburg Melice bei Vyškov in Mähren, Sborník prací FF Brněnské univerzity, E 18—19, 1973—74, s. 211—216.
- Michna 1974: Archäologische Nachweise der mährisch-ungarischen Beziehungen im 15. Jahrhundert, Folia archaeologica 25/1974, s. 179—203.
- Michna 1976: Melická skupina gotických kachlů, Umění 241/976, č. 2, s. 148—158.
- Michna 1977: K vývojové a typologické charakteristice moravských středověkých kachlů, Sborník KSSPPOP v Ostravě 3/1977, s. 7—44.
- Popa—Mărgineanu 1979: Mărturie de civilizație medievală românească — O casa românească a dominej și o soba monumentală de la Suceava din vremea lui Ștefan cel Mare, București 1979.
- Seminář 1969: Seminář o středověké keramice, konaný ve dnech 19. až 22. 5. 1969, Opava 1969 (AÚ ČSAV v Brně, exp. Opava).
- Voit—Holl 1963: Alte ungarische Ofenkacheln, Budapest 1963.
- Zháněl 1967a: Biskupský hrad Melice I, ZVMV č. 71, červenec 1967.
- Zháněl 1967b: Biskupský hrad Melice II, ZVMV č. 72, říjen 1967.
- Zháněl 1971: Biskupský hrad Melice III, ZVMV č. 73, říjen 1971.

Zkratky

AR — Archeologické rozhledy, Praha; BRS — Budapest régiségei, Budapest; POSV — Práce odboru společenských věd Vlastivědného ústavu v Olomouci, Olomouc; VVM — Vlastivědný věstník moravský, Brno; ZVMV — Zprávy Vlastivědného muzea ve Vyškově, Vyškov.

Zusammenfassung

Ein gotischer Kachelofen aus Burg Melice in der Wischauer Gegend (Versuch einer Rekonstruktion)

Der Autor kehrt zu dem Ensemble gotischer Ofenkacheln zurück, das bei der archäologischen Untersuchung des Bischofssitzes Burg Melice bei Vyškov (Wischau), Mähren, in den Jahren 1931—1938 entdeckt wurde, die MUDr. J. Zháněl vorgenommen hat. Der Entdecker ist 1970 gestorben, ohne imstande gewesen zu sein, das gesamte Fundmaterial zu bearbeiten. Unbeendet blieb auch die Auswertung einer wertvollen Serie von mehr als 100 Kacheln (Reliefkacheln, durchbrochene, Krönungs-, Ergänzungs- und Verkleidungskacheln), insgesamt siebzehn verschiedener Typen. Der Autor knüpft an die Arbeit J. Zháněls an (siehe Anm. 1) und bestimmt Wenzel Králík von Buřenice als Erbauer des Kachelofens, der 1412—1416 Administrator und Bischof von Olmütz gewesen ist (siehe Anm. Nr. 1, P. J. Michna). Alle bisherigen Arbeiten sind in tschechischer Sprache erschienen. Der Autor des vorliegenden Beitrags zeigt, daß es sich bei dem Melicer Ofen um ein Spitzenprodukt des vorhussitischen Töpfergewerbs gehandelt hat, das alle zu dieser Zeit in Mitteleuropa hergestellten Produkte dieser Art in den Schatten stellt. Der Melicer Kachelofen war in technischer und künstlerischer Hinsicht wertvoller als der einzige mit ihm vergleichbare Ofen aus der Königsburg in Buda. Unmittelbare Beziehungen zwischen den beiden Kachelserien gibt es nicht — eher wurzeln beide Gruppen, die Budaer und die Melicer, gemeinsam in den technischen und künstlerischen Traditionen der großen Zeit Karls IV. und seiner Prager Residenz.

Der Autor versucht dann die Idealform des Ofenkörpers zu rekonstruieren und enthüllt das ideelle Programm des Reliefdekors der Kacheln am Sockel des Ofens. Seine Ausführungen werden in hohem Maß von dem geometrischen Ofenprojekt bestätigt, das vom Modul 34 abgeleitet ist. Aus Platzmangel soll eine ausführliche fremdsprachige Übersetzung einschließlich der entsprechenden Dokumentation in einem der Periodika veröffentlicht werden, die auch ausländischen Interessenten zugänglich sind (Budapest Régiségei).

Verzeichnis der Abbildungen

- Abb. 1. Burg Melice in der Gegend von Vyškov (Wischau). Reliefkacheln vom Ofensockel. Basilisk, Wappen des Olmützer Bistums (Pyramiden), der Herren von Buřenice (Türme), des Vyšhrader Kapitels (kleine Schlüssel) und des päpstlichen Amtes (große Schlüssel).
- Abb. 2. Burg Melice, Gegend von Vyškov. Reliefkachel vom Sockelteil des Ofens. Dreieckige Kronkachel, heraldische Adler beider Typen, böhmischer Löwe und Raubvogel mit Hasen.
- Abb. 3. Burg Melice, Gegend von Vyškov. Durchbrochene Aufsatzkachel und „Gurtkachel“ mit Maßwerk- und Rebenmotiv, Breite 51 cm.
- Abb. 4. Burg Melice, Gegend von Vyškov. Durchbrochene Gesimsekachel. Ergänzende Reliefkachel; Frontseite mit Maßwerk, Rückseite mit halbzylinderförmigem, von einer länglichen Heizöffnung durchschnittenem Mantel.
- Abb. 5. Burg Melice, Gegend von Vyškov. Orthogonale Ansichten und Querschnitte durchbrochener Kacheln mit Rosetten des Typs 14 (Ecktyp) und 15. Zeichnung: Ing.-Arch. Z. Špičák.
- Abb. 6. Burg Melice, Gegend von Vyškov. Orthogonale Ansichten und Querschnitte

durchbrochener Kacheln mit Rosetten des Typs 16 und 17 (beides Ecktypen).
Zeichnung: Ing.-Arch. Z. Špičák.

- Abb. 7. Burg Melice. Gegend von Vyškov. Orthogonaler Blick auf die Stirnwand einer Kronkachel.
- Abb. 8. Familienwappen des Václav Králík z Buřenic von seinem Petschaft für die Brüner Herburs (1403). Foto: Staatliches Archiv, Brno.
- Abb. 9. Grundriß der Burg Melice in der Gegend von Vyškov (ohne Vorburg). Nach J. Zháněl.
- Abb. 10. Akademische Rekonstruktion des gotischen Kachelofens von Burg Melice. Höhe des Sockels und Aufsatzes: 224 cm. Nach dem Entwurf des Autors durchgeführt von PhDr. A. Šik.
- Abb. 11. Der Ofen von Burg Melice in der Innenraumperspektive. Zeichnung: PhDr. A. Šik.
- Abb. 12. Burg Melice, Gegend von Vyškov. Orthogonale Ansicht und Querschnitte einer durchbrochenen Gesimsekachel. Zeichnung: Ing.-Arch. Z. Špičák. Geometrisches Projekt des Kachelofens von Melice (einschließlich der Untermauerung), Höhe: 280 cm.
- Abb. 13. Rekonstruktion des Ofens aus dem Thronsaal der Moldauer Fürsten in Sučava (Rumänien) aus der Zeit um das Jahr 1480 und des Ofens aus der Königsburg von Buda (Ungarn) nach dem Jahr 1408 (perspektivische Ansicht). Nach der Literatur.
- Abb. 14. Kachelofen der Burg der Salzburger Erzbischöfe Hohensalzburg aus dem Jahr 1501 und Rekonstruktion des „Ritterofens“ in Buda aus der Zeit zwischen 1454 und 1457 (nach I. Holl).