

Egyházy-Jurovská, Beata

Zaniknutá stredoveká dedina Fančal

Archaeologia historica. 1981, vol. 6, iss. [1], pp. 513-519

Stable URL (handle): <https://hdl.handle.net/11222.digilib/139375>

Access Date: 16. 02. 2024

Version: 20220831

Terms of use: Digital Library of the Faculty of Arts, Masaryk University provides access to digitized documents strictly for personal use, unless otherwise specified.

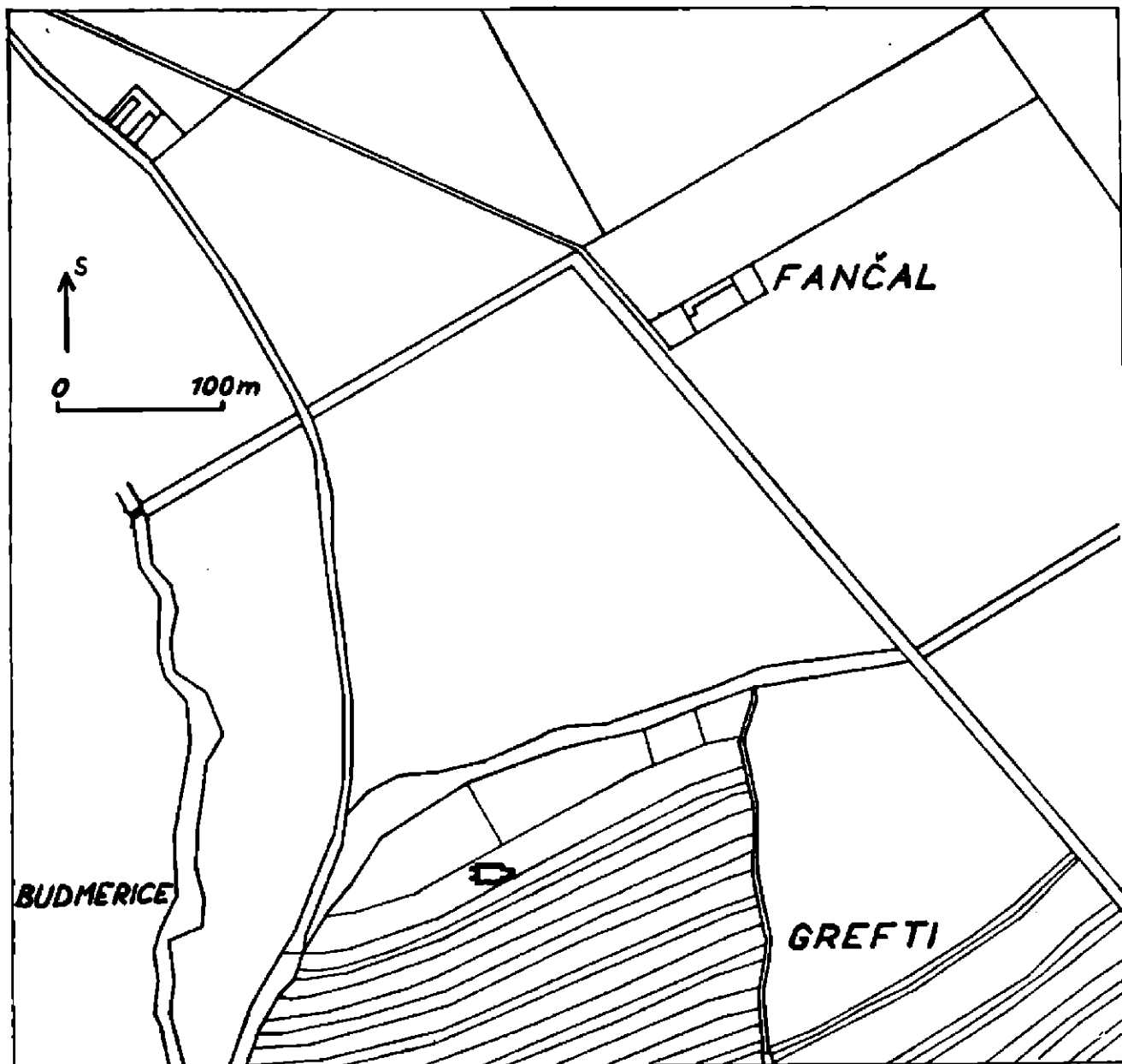
Zaniknutá stredoveká dedina Fančal

BEATA EGYHÁZY—JUROVSKÁ

V 15. a začiatkom 16. storočia zaznamenávame v strednej Európe všeobecny úpadok osídlenia, ktorý sa prejavil pustnutím a zanikaním sídiel. Tento úpadok postihol aj Uhorsko a jeho časti. Do prelomu 15.—16. storočia zaniklo v Uhorsku asi 2000 sídiel, pričom podľa písomných správ od 11. storočia do prelomu 15.—16. storočia vzniklo najviac 20 000 sídiel (Szabó, I., Budapešť 1966, 187). Hlavnou príčinou boli predovšetkým hospodársko-spoločenské činitele a len potom živelné pohromy, vojny a feudálne rozbroje.

Na Slovensku sa úpadok osídlenia prejavil aj v oblasti Trnavskej pahorkatiny, predovšetkým na území panstva hradu Červený Kameň. V roku 1535, keď prevzali panstvo augsburskí bankári a podnikatelia bratia Fuggerovci bolo z 20 lokalít 7 úplne opustených a ostatné boli len čiastočne osídlené (Marsina, R.—Kušík, M., Bratislava 1959, 69). Spustnutie červenokamenského panstva možno čiastočne vysvetliť rozháranými politickými pomermi po moháčskej katastrofe, tureckým plienením v tridsiatich rokoch 16. storočia, ako aj despotizmom zemepánskej vrchnosti a koristníckym hospodarením feudálov, ktorí brali panstvo do zálohu (Žudel, J., 1965, 577). S výskumom jednej z týchto zaniknutých dedín by sme sa chceli v ďalšom zaoberať.

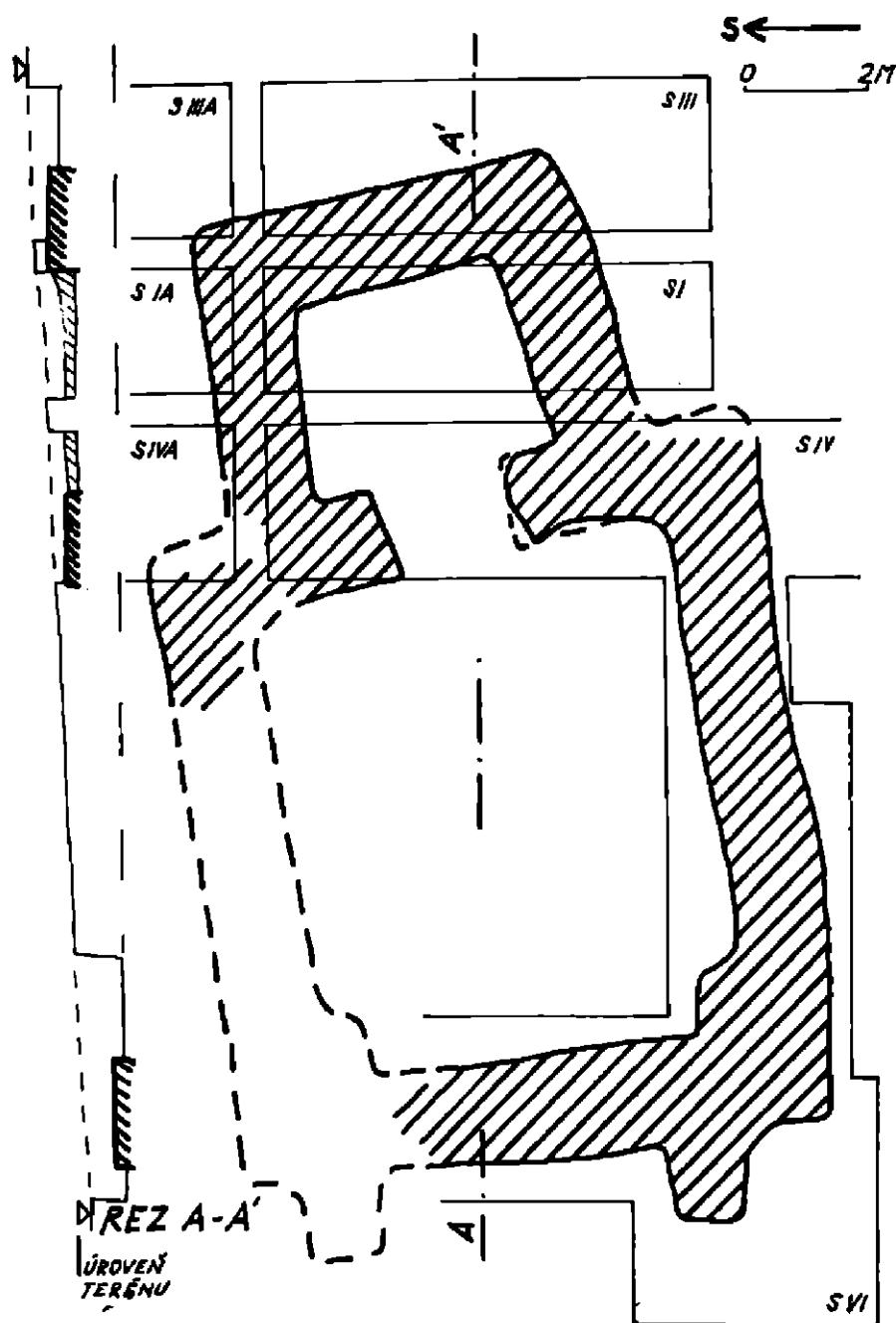
Kataster dnešnej obce Budmerice, okr. Bratislava-vidiek vznikol zlúčením zaniknutej stredovekej dediny Fančal s intravilánom Budmeric. Polohu Fančal máme zachytenú dodnes na katastrálnych mapách a rozprostiera sa na miernej vyvýšenine od ľavého brehu Štefanovského potoka. Historickogeografický prieskum na lokalite vykonal Juraj Žudel, ktorý predpokladá existenciu dvoch zaniknutých dedín v katastri obce Budmerice, a to Dolný a Horný Fančal, pričom Horný Fančal situuje do polohy Fančal, ako ju ešte dnes máme zachytenú na katastrálnych mapách. V Budmericiach sa v roku 1958 konal záchranný výskum Archeologického ústavu SAV v Nitre, kde pri otvorení Pieskoviska JRD porušilo obilná jamy. Zachránilo sa celkovo 24 obilných jám s nálezmi zo 14.—16. storočia, za predpokladu, že patrili k zaniknutej dedine Fančal a nachádzali sa na vyvýšenom chránenom mieste za ňou (Polla, B., 1959). V roku 1974 otvorilo JRD nové Pieskovisko a porušilo niekoľko hrobov. Pri prieskume po jarnej orbe sme na vyvýšenej ploche v teréne nachádzali zvyšky stredovekej maľty, úlomky tehál, črepy, ako aj architektonické články. Na základe zisteného bolo na uvedenej ploche 15×20 m vykonané geoelektrické meranie, ktoré potvrdilo polohu základov kostola. Archeologickým výskumom sme systematicky sondážnou metódou preskúmali túto plochu, ako aj priestor severne a západne od nej. Výskumom sme zachytili pôdorys základov jednolodného románskeho kostolíka so štvorcovou apsidou o vnútornej svetlosti 400×440 cm. Apsidu od lode oddeľoval víťazný oblúk, loď mala vnútornú svetlosť 680×800 cm a na západnom priečelí dva piliere. Odtiaľto pochádza nález gotického kľúča a tu predpokladáme vchod



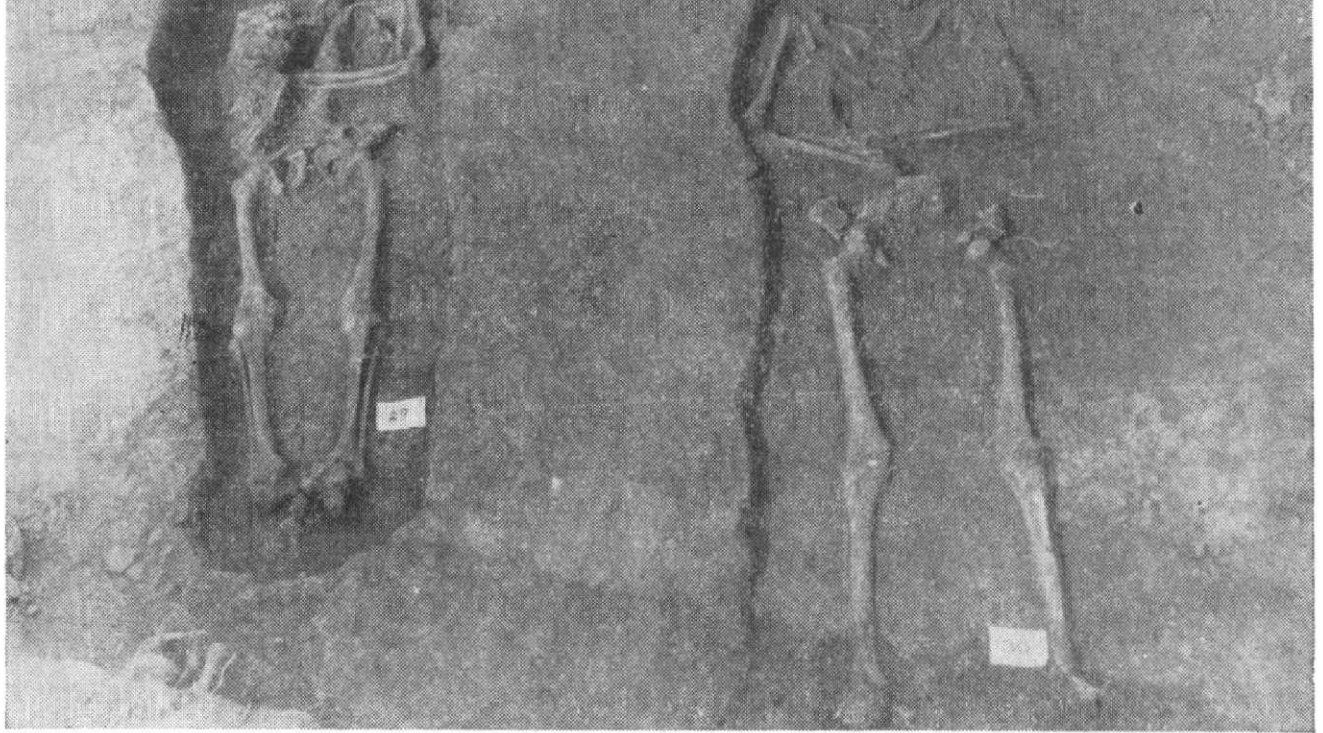
Obr. 1. Budmerice-Fančal, situačný plán (Kresba K. Fűrjová).

do kostola. Kostol nebol presne orientovaný v smere V-Z, odchýlený do smeru SV-JZ. Šírka základového muriva bola 150—160 cm a tvorila ju vlastne negatívna výplň zo stavebnej drtiny, bieložltá malta s drobnými úlomkami kameňov. Dlážku tvorili kamene spájané maltou, na ktoré bola kladená dlažba z tehál. Medzi stredovekou omietkou sa nachádzali aj kusy maľované — červenou, hnedočervenou farbou. Ku kostolu patril cintorín, z predpokladaného väčšieho cintorína sme odkryli 32 hrobov. Koncentrovali sa južne a západne pri kostole a rešpektovali orientáciu kostola. V niekoľkých prípadoch sa jednalo o dvojhroby (matka s dieťaťom, dve deti). Často sa nachádzali v niekoľkých vrstvách nad sebou, čo svedčí o dlhšom pochovávaní na lokalite. Pochovaní jedinci boli uložení pôvodne v drevených rakvách. Dokladom toho boli zvyšky zuhoľnatého dreva a železných klincov v okolí hrobov a nad nimi. Kostry sa nachádzali v natiahnutej polohe s rukami skríženými v lone, lebky boli tvárou obrátené na východ. Dokladom vysokého stupňa christianizácie, okrem uvedeného spôsobu uloženia mŕtvych boli ojedinelé nálezy sprievodného inventáru v hroboch (napríklad v mužských hroboch železná pracka, nožík, v detských hroboch železné pracky, čiže súčasti odevu).

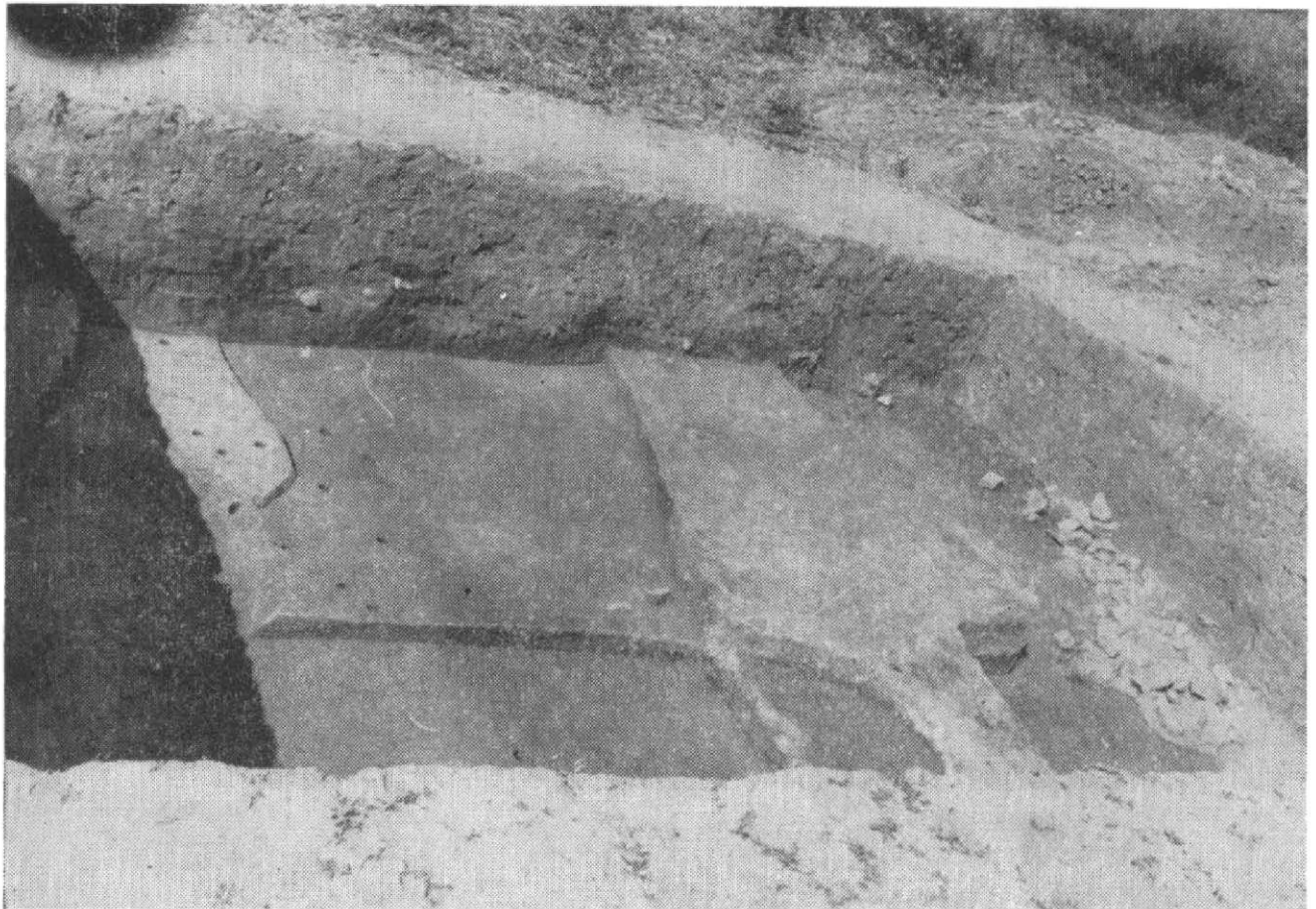
Románsky kostol v polohe Fančal môžeme zaradiť do skupiny dedinských kostolíkov s kvadratickým presbytériom a datovať do druhej polovice 13. storočia. Na Slovensku patria do tzv. prechodného obdobia od románskej ku gotickej architektúre (Mencl, V., Praha-Prešov 1937, s. 393). Na ich rozšírení mali pravdepodobne zásluhu mníšske rády (cisterci), prinášajúce stavebné prejavy vyspelejších krajín, pričom treba rátať s využitím domácich tradícií (Ruttkay, A., 1974, 107). Na juhozápadnom Slovensku sa stretávame ojedinele s uvedeným typom dedinských kostolíkov v 13. storočí. Analógie možno nájsť predovšetkým v zaniknutom kostole v Osuskom, ktorý patril k zaniknutej stredovekej dedine Ropov, a to nielen pokiaľ ide o pôdorys, rozmery, ale aj orientáciu. Založenie a postavenie kostola kladie V. Budinský-Krička do prvej polovice 13. storočia (Budinský-Krička, V., 1970, 211—242). Okrem uvedených základov sakrálnej stavby s cintorínom sme výskumom odkryli väčší objekt s kolovými jamkami, ktorého výplň tvorilo množstvo veľkých kusov železnej trosky a interpretujeme ho ako výrobný objekt. Do konca 15. storočia datujeme nález časti opevnenia. Stredoveké pamiatky ma-



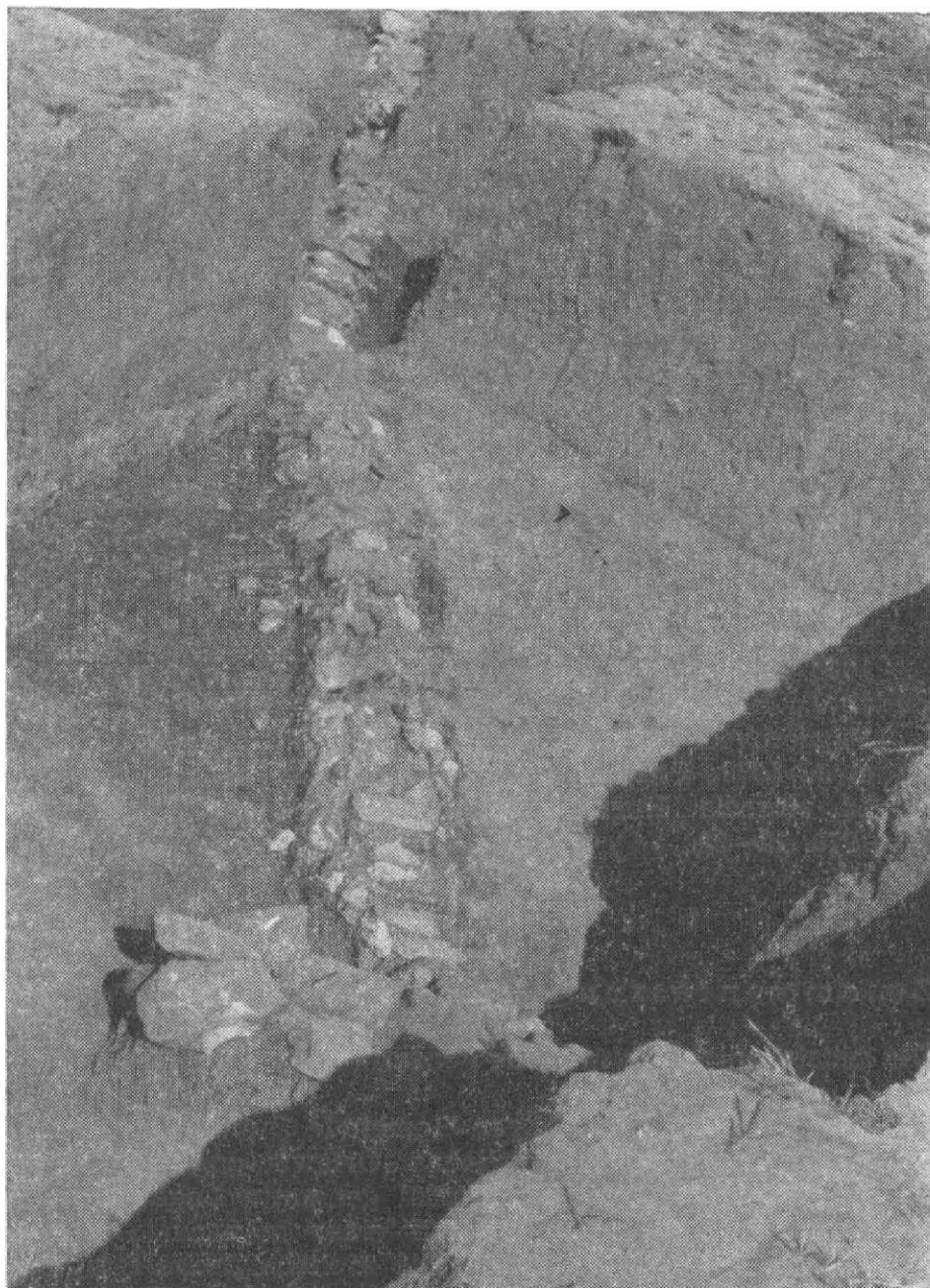
Obr. 2. Budmerice-Fančal, pôdorys sakrálnej stavby (kresba K. Fűrývová).



Obr. 3. Budmerico-Fančal, hroby z kostolného cintorína (foto autor).



Obr. 4. Budmerico-Fančal, objekt (foto autor).



Obr. 5. Budmerice-Fančal,
časť opevnenia (foto autor)

teriálnej kultúry získané výskumom tvoril keramický a kovový inventár, ktorý datujeme do 13.—16. storočia, čo sa zhoduje aj s historickými správami o lokalite.

Zaniknutá stredoveká dedina Horný Fančal sa v historických správach po prvý raz spomína v listine ostrihomskej kapituly v roku 1291 pri delení majetkov šľachtického rodu z Lefantoviec. Tu sa uvádzajú tri zeme Fančal, na jednej stál kostol zasvätený sv. Petrovi, na druhej kostol sv. Ducha a tretia zem bola neosídlená. Že kostol s patrocinom sv. Ducha bol v Hornom Fančale vyplýva z relácie nitriánskej kapituly z roku 1322 (Žudel, J., 1970, 21—22). Posledná historická správa o dedine sa nachádza v urbári panstva Červený Kameň z roku 1543, keď majiteľmi hradu a panstva boli Fuggerovci. Dedina, ktorá sa spomína už ako opustená ležala oproti mostu do Budmeríc, v tom čase stálo ešte niekoľko stĺpov brán a tiež kostol, ktorý bolo dobre vidieť z hradu Červený Kameň. Zánik dediny sa spája s tyranstvom rytiera Ladislava Moreho, ktorému v roku 1528 dal Alex Thurzo do zálohy červeno-kamenské panstvo (Marsina-Kušik, 1959, 157).

Archeologickým výskumom na lokalite Fančal sme zároveň zistili, že

stredoveké osídlenie bolo zapustené do pravekej kultúrnej vrstvy, pričom možno uvažovať o väčšom sídlisku z mladšieho obdobia lengyelskej kultúry, ktorú na juhozápadnom Slovensku predstavuje skupina Brodzany-Nitra.

Literatúra

- Budinský—Krička V., 1970: Slovanské sídlisko a zaniknutá stredoveká dedina v Osuskom, Študijné zvesti AÚ SAV Nitra 18, 1970, 211—242.
- Marsina R.—Kušík M., 1959: Urbáre feudálnych panstiev na Slovensku (XVI. stor.), Vydavateľstvo SAV, Bratislava 1959, 69—163.
- Mencl V., 1937: Středověká architektura na Slovensku, Praha—Prešov 1937, 393.
- Polla B., 1959: Stredoveké obilné jamy v Budmericiach, Slovenský národopis 7, 1959, 517—559.
- Ruttkay A., 1974: Revízno-záchranný výskum zaniknutého kostola v Bolerázi, Slovenská archeológia, 22, 1974, 107.
- Szabó I., 1966: A falurendszer kialakulása Magyarországon (X.—XV. század), Budapest 1966, 187.
- Zudel J., 1965: Osídlenie a pohyb obyvateľstva na červenokamenskom panstve za Fuggerovcov v rokoch 1535—1538, Historický časopis XIII, 1965, 571—598.
- Zudel J., 1970: Príspevok k historickej geografii Trnavskej pahorkatiny do polovice 16. storočia, Horný Fančal, Dolný Fančal, Budmerice, Geografický časopis 12, 1970, 19—38.

Zusammenfassung

Die mittelalterliche Ortswüstung Fančal

Der Kataster der heutigen Gemeinde Budmerice, Bez. Bratislava-Land, ist durch Vereinigung der mittelalterlichen Ortswüstung Fančal mit dem Intravillan von Budmerice entstanden. Die Fančal genannte Lage wird noch heute auf den Flurkarten verzeichnet und liegt auf einer mäßigen Bodenerhebung am linken Ufer des Baches Štefanovský potok. Die archäologische Grabung legte in der erwähnten Lage die Fundamente einer einschiffigen Kirche mit viereckiger Apsis frei, deren lichte Weite 400×440 cm maß. Die Apsis teilte ein Triumphbogen vom Schiff ab, das bei einer lichten Weite von 680×800 cm an der Westfront zwei Pfeiler besaß. Die Kirche war in NO-SW Richtung orientiert. Ihre Fundamentmauern waren 150—160 cm stark, die Pflasterung bestand aus mörtelgebundenei Steinen, auf die man Ziegel-pflaster gelegt hatte. Die Fundamentreste der romanischen Kirche in der Lage Fančal kann man in die Gruppe der Dorfkirchen mit quadratischem Presbyterium stellen, die in der Slowakei in den sog. Übergangsstil zwischen der romanischen und gotischen Architektur gehört und um deren Verbreitung in der Mitte des 13. Jahrhunderts offenbar Mönchsorden Verdienste erwarben, die architektonische Formen reiferer Gegenden hierher verpflanzten; allerdings ist auch mit heimischen Traditionen zu rechnen. Zur Kirche gehörte ein Friedhof, von dem bisher 32 Gräber freigelegt wurden. Außer den Fundamenten des Sakralbaus und dem Friedhof entdeckten wir ein größeres Objekt mit Pfahlgruben, die mit einer Menge von Eisenschrott gefüllt waren. In das Ende des 15. Jahrhunderts datieren wir den freigelegten Teil der Befestigung. Die Denkmäler der mittelalterlichen materiellen Kultur gehören in das 13.—16. Jahrhundert, was mit den schriftlichen Nachrichten über diese Örtlichkeit übereinstimmt.

Die mittelalterliche Ortswüstung Fančal wird in historischen Quellen zum erstenmal im Jahr 1291 erwähnt. Die letzte Nachricht von dem bereits als verödet bezeichneten Dorf findet man im Urbarium der Burgherrschaft Červený Kameň aus dem Jahr 1543.

Abbildungen

Abb. 1. Budmerice-Fančal, Lageplan (Zeichnung K. Fűrýová).

Abb. 2. Budmerice-Fančal: Grundriß des Sakralbaus (Zeichnung K. Fűrýová).

Abb. 3. Budmerice-Fančal: Gräber aus dem Kirchenfriedhof (Zeichnung von K. Fűrýová).

Abb. 4. Budmerice-Fančal: Objekt.

Abb. 5. Budmerice-Fančal: Teil der Befestigung.

Abbildungen 3, 4, 5 — Fotos der Autorin.

100