

Hejna, Antonín

Kovový nálezový inventář z hradu Vizmburku, k. ú. Havlovice, o. Trutnov. Předběžná informativní zpráva

Archaeologia historica. 1983, vol. 8, iss. [1], pp. 491-502

Stable URL (handle): <https://hdl.handle.net/11222.digilib/139476>

Access Date: 16. 02. 2024

Version: 20220831

Terms of use: Digital Library of the Faculty of Arts, Masaryk University provides access to digitized documents strictly for personal use, unless otherwise specified.

Kovový nálezový inventář z hradu Vizmburku, k. ú. Havlovice, o. Trutnov

Předběžná informativní zpráva

ANTONÍN HEJNA

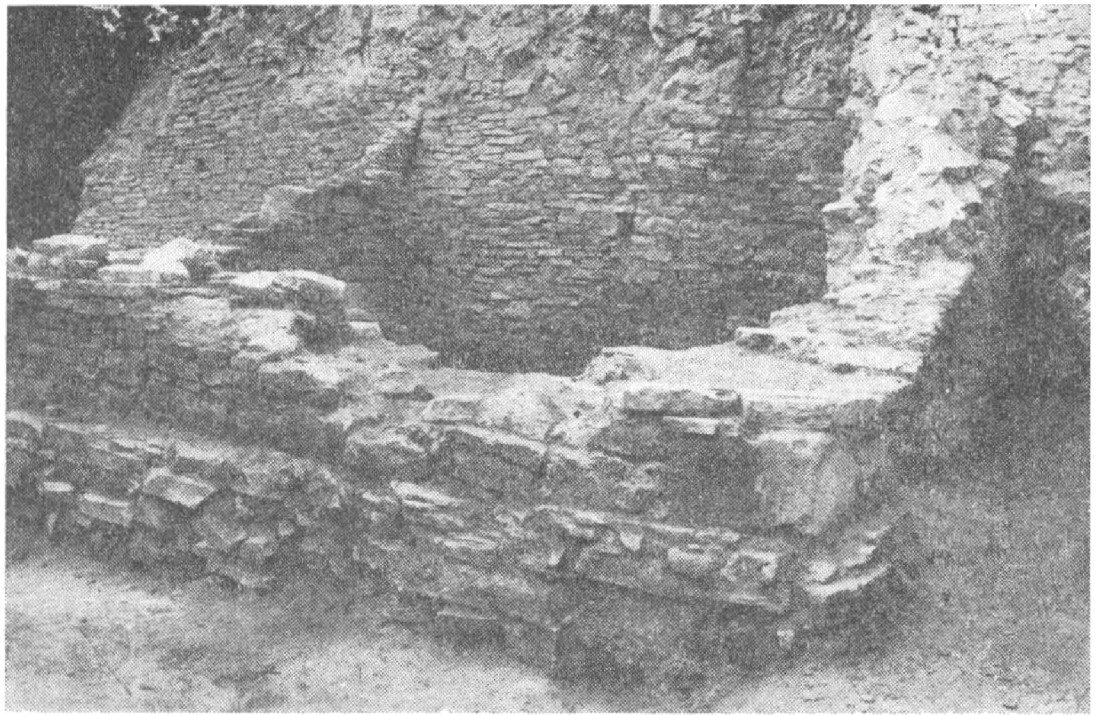
Smyslem a cílem této práce je podat základní informaci o nálezech kovových předmětů získaných na lokalitě, která byla od roku 1972 systematicky zkoumána a jejíž výzkum byl v roce 1982, s výjimkou výplně věže, studny a suterénů, ukončen. Pozitivním faktorem je skutečnost, že nálezy byly získány z uzavřeného stavebního celku, jehož časové zařazení je vymezeno počátkem 2. poloviny 13. století na straně jedné a rokem 1447 na straně druhé. Při posuzování a hodnocení získaných poznatků je třeba vzít na vědomí, že nálezy pocházejí z výzkumu feudálního sídla-hradu, tedy z prostředí s určitou ekonomickou i společenskou výlučností [Hejna 1976, 1980]. Negativním faktorem je skutečnost, že hrad byl před svým násilným zánikem nepochybně vyklizen, že byl bezprostředně před konečným zásahem vydrancován a konečně, že téměř všechno, co po těchto akcích v objektech hradu zůstalo, bylo vystaveno působení požáru a posléze po pět století značné agresivitě prostředí v pískovcových závalech se značným obsahem vápna a v jílovitohlinitém souvrství pod těmito závaly. Pokud jde o objektivní hodnotu informací, je třeba vzít v úvahu, že kovové nálezy z let 1981 a 1982 neprošly ještě konzervací v chemické laboratoři a že „čitelnost“ některých z nich je zčásti omezená.

Přesto však poskytl výzkum hradu Vizmburku bohatý a rozmanitý soubor nálezů, jehož informativní a vypovídací hodnota není zanedbatelná nejen s hlediska dané nálezové „náplně“ z prostředí feudálního sídla, ale více ještě v souvislosti se studiem úrovně a diferenciacie řemeslné výroby pracujících s kovem v období vrcholného a nastupujícího pozdního středověku, v dalším pohledu pak, v případě nálezů nástrojů a nářadí, v souvislostech mnohem širších, zasahujících do dalších odvětví řemeslné výroby. Značná část kovových nálezů z této lokality, jež byly získány v letech 1972—79, byla zpracována a zhodnocena v diplomové práci Z. Lochmanna (1981). Jeho pečlivá a fundovaná práce může být proto základem i východiskem předkládaného souhrnného přehledu, jehož nové poznatky mohou práci Lochmannovu doplnit tím spíše, že právě sezony 1980—1982 byly nálezově nejbohatší. Jestliže Z. Lochmann mohl svoji práci založit na rozboru a hodnocení 315 kovových předmětů s vypovídací schopností a hodnotou, bylo v posledních třech výzkumných sezonách nalezeno dalších 339 předmětů, které bude možno pojmout do konečného zpracování. Je samozřejmé, že v této práci, která je pouze informativním přehledem získaných kovových nálezů, není možné jejich podrobnější hodnocení ani jejich srovnávání s nálezy z jiných lokalit. Bylo nutno se omezit na základní roztřídění předmětů z hlediska jejich funkce, pokud jejich vypovídací hodnota takové třídění alespoň s určitou pravděpodobností umožňuje. Mimo 654 v úvahu přicházející nálezy zůstává nejpočetněji zastoupená skupina hřebů, z níž byly vybrány pouze doklady jednotlivých typů. O množství hřebů v nálezovém souboru si lze učinit představu podle zjištění 794 kusů evidovaných hřebů v roce 1980 a 2250 evido-

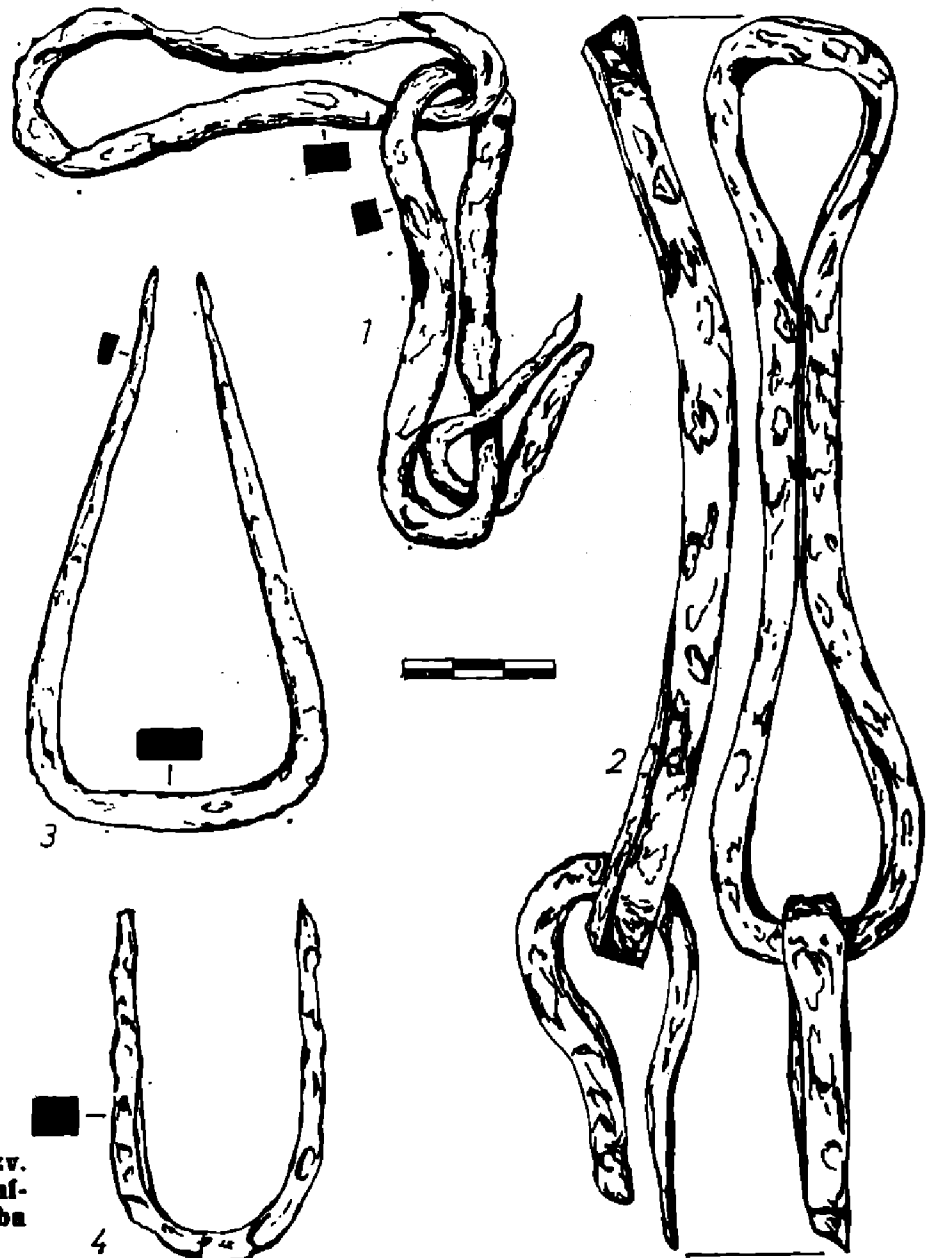
vaných hřebů v roce 1981. Jejich zpracování, jak konstatoval již Z. Lochmann, by vyžadovalo samostatnou studii.

Podle charakteru a funkce získaných nálezů bylo možno zařadit jejich jednotlivé druhy do jedenácti základních skupin. Ještě před jejich výčtem je však třeba konstatovat, že v areálu vnitřního hradu, na severním obvodu parkánového ochozu, byla výzkumem objevena kovářská dílna v samostatném objektu, s ohništěm v úrovni podlahy. Zdivo tohoto objektu bylo vybudováno z kvádříků bílého pískovce na maltu, mělo šířku 90 cm a vymezovalo pravidelný vnitřní prostor o rozsahu 3,7×5 m. Zdivo bylo svázáno s tělesem obvodové zdi hradu a ve výši 1,8 m od úrovně podlahy nabíhalo s obou stran do valené klenby o dvou polích. Na vnější straně bylo obvodové zdivo kovářské dílny zesíleno soklem probíhajícím ve výšce 60 cm od úrovně zánikového horizontu parkánového ochozu. Průběh zdiva byl plynulý a až do dochované výšky od 100 cm do max. 2,2 m v něm nebyl zachycen dveřní otvor. Ve východní stěně byl v úrovni podlahy zachycen čtyřboký průduch procházející celou šířkou zdi a v západní stěně byl objeven čtyřboký výklenek o rozměrech 50×80 cm, hluboký 40 cm. Celý objekt byl překryt destrukčním souvrstvím svažujícím se k severu, s mocností od 6 do 3 m, překrytým na povrchu lesním humusem. Pod tímto souvrstvím ležela v horizontální poloze spodní destrukční vrstva a úlomky cihel, silná 40 cm, která překrývala písčitou vrstvu s uhlíky a hrudkami malty, silnou 30 cm. Nejhlouběji byla uložena vrstva spáleného dřeva o síle 8 cm. Tato vrstva překrývala podlaží objektu, vyložené pískovcovými deskami. Podél jižní stěny, tj. podél vnějšího líce obvodové zdi hradu, v pásu širokém 100 cm, tvořila podlaží namísto dlažby vrstva vypálené mazanice. V ose místnosti bylo situováno v úrovni podlahy obdélné ohniště, přisazené čelem k severní stěně, vymezené po obou stranách 60 cm silnou zídka z lomového kamene. Obě boční zídky dlouhé 2,3 m byly svou korunou zvýšeny o 8–10 cm nad úroveň dlažby a vymezovaly komoru topeniště širokou 100 cm a hlubokou 40 cm. Výplň komory byla jílovito-kamenitá, výrazně červeně zbarvená a na jejím dně bylo zjištěno množství okují stejně jako na celé ploše vnitřního prostoru. Na západní vnější straně objektu, mezi ním a pláštěm válcové věže, bylo pod destrukčním souvrstvím nalezeno velké množství struskového odpadu. Ačkoliv nebylo v tomto objektu zjištěno žádné kovářské nářadí, bylo možno podle nálezů strusky a okují, podle vybavení i jeho situace označit jej jako hradní kovářskou dílnu. Právem lze předpokládat, že část získaných železných nálezů byla vyrobena v této dílně (obr. 1).

První a nejpočetnější skupinu kovových nálezů z hradu Vizmburku tvoří tzv. stavební železné předměty, především prosté hřeby, krováky, lavičníky, skoby a některé druhy kování. Ve velkém počtu hřebů, z nichž mnohé byly značně porušeny požárem, byl nejčastěji zastoupen kovový hřeb typu T, tzv. hřeb křídlovitý s příčně oboustranně roztepanou hlavicí, v počtu poměrně značném byl zjištěn i hřeb jehlovitý-svitkovitý bez hlavice nebo s hlavicí zavínutou, vesměs dobře zachovaný, dále klíнец a masivní krovák, tzv. hřeb kladivovitý s mohutným tělem o čtyřbokém průřezu a s výraznou hlavicí. V menším počtu byl v nálezech zastoupen krátký hřeb s výraznou hřibovito-kruhovou hlavicí, případně s hlavicí čtyřbokou, používaný patrně k okování dveří nebo truhlic. Početnou skupinu stavebního železa doplňují skoby a háky větších i menších rozměrů (obr. 2:3, 4) a patrně i některé nálezy pásového kování, jehož funkční uplatnění je vzhledem ke fragmentárnímu a vcelku špatnému stavu zachovalosti těžko blíže určitelné. Nálezy stavebního železa byly objevovány na celé ploše vnitřního hradu i na parkánovém ochozu, nejčastěji v zánikovém horizontu se stopami požáru.

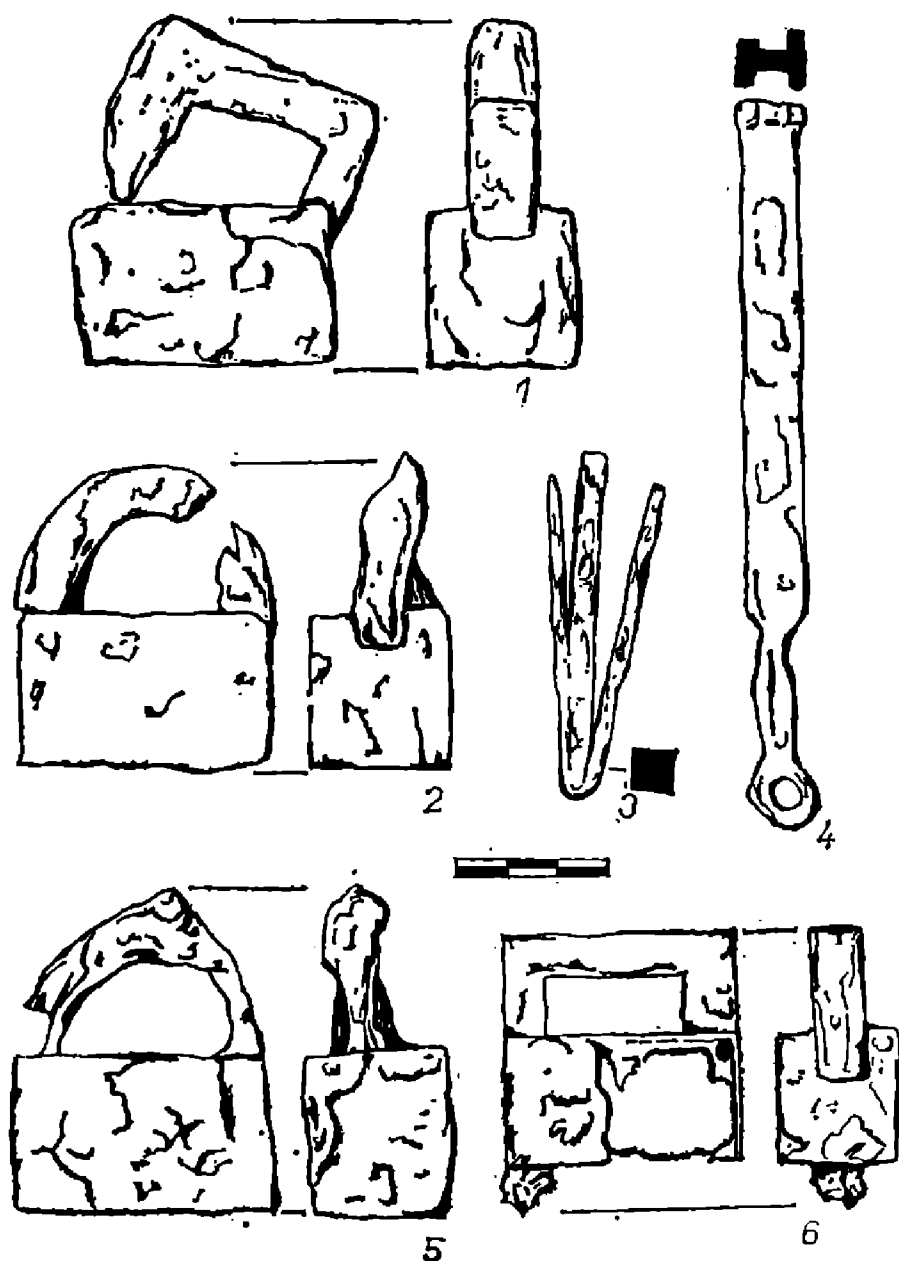


Obr. 1. Vizmburk, kovárna, pohled od SZ. Foto V. Jílková, AÚ ČSAV.



Obr. 2. Vizmburk, ukázky tzv. stavebního železa a domovního vybavení — petlice. Kresba Z. Lochmann.

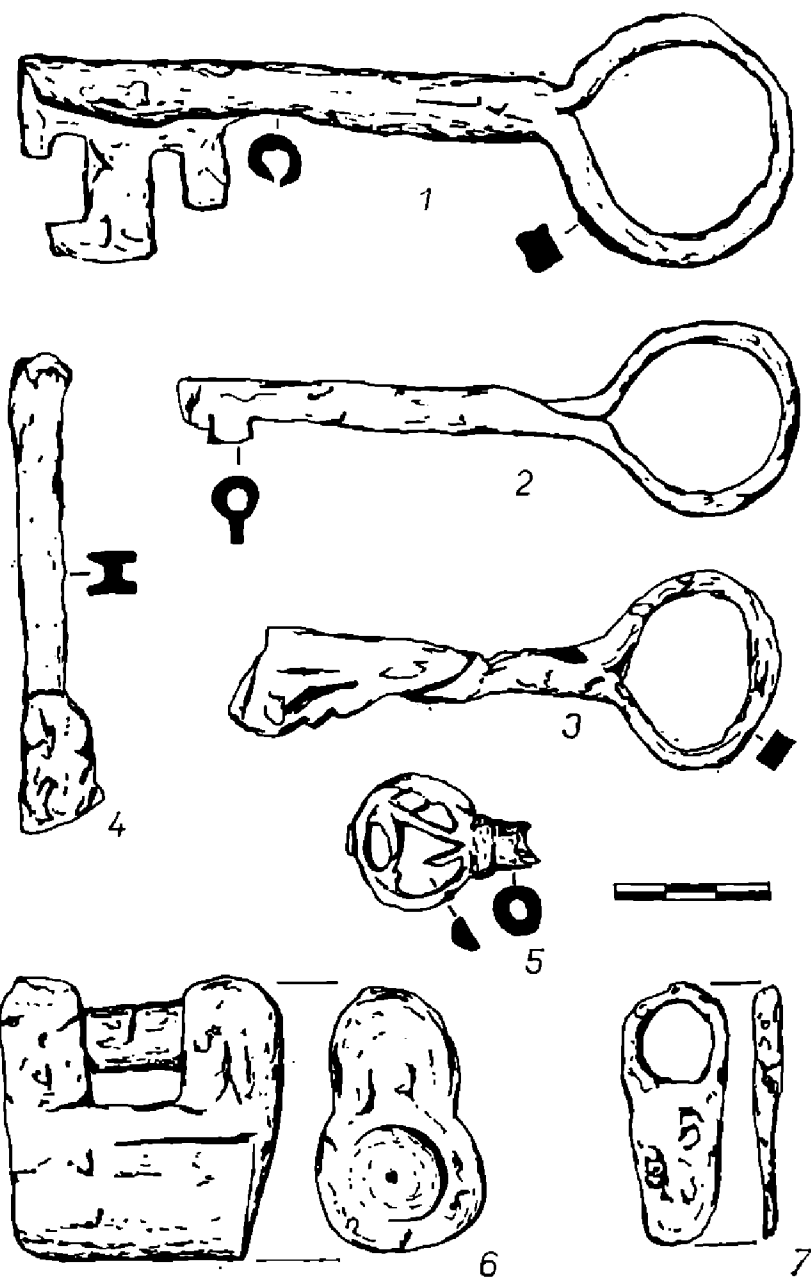
Druhou skupinu lze označit rámcově jako nálezy domovního vybavení, převážně železné, v menším počtu i měděné, výjimečně i bronzové. Tato skupina nálezů není zcela homogenní a obsahuje vedle typických dokladů domovního vybavení i kovové součásti mobiliáře jednotlivých interiérů. K typickým dokladům domovního vybavení náleží visací zámky (14) kabelkovitého nebo válečkovitého typu (obr. 3, 4:6) se čtyřbokým i obloukovitým závěsem, klíče otočné i zásuvné (13), z nichž velké otočné měly kruhovou prostou, malé otočné kruhovou prolamovanou hlavici (obr. 3:4, 4), četné byly petlice a jejich části (34), (obr. 2:1, 2), kování dveří a truhlic, vesměs fragmentárně zachované, v jediném případě bezpečně určitelné, v menším počtu byly nalezeny železné závěsy (4), objímky (8), háky (2), ojediněle byl objeven řetěz a fragment zvonu.



Obr. 3. Vizmburk, ukázky visacích zámků a zásuvný klíč. Kresba Z. Lochmann.

Kování nábytku, zvláště menších truhlic a šperkovnic bylo doloženo 33 kusy i fragmenty měděných nezdobených plíšků a 11 nálezy plíšků a destiček zdobených dílem rytou, dílem tepanou technikou. V ryté technice dekoru byl obvyklý geometrický motiv případně i motiv písma, v technice tepané spíše ornamentální motiv vegetabilní.

Do třetí skupiny byly zařazeny předměty patřící k mobilnímu vybavení domácnosti. Vedle převážného počtu nálezů železných jsou v této skupině

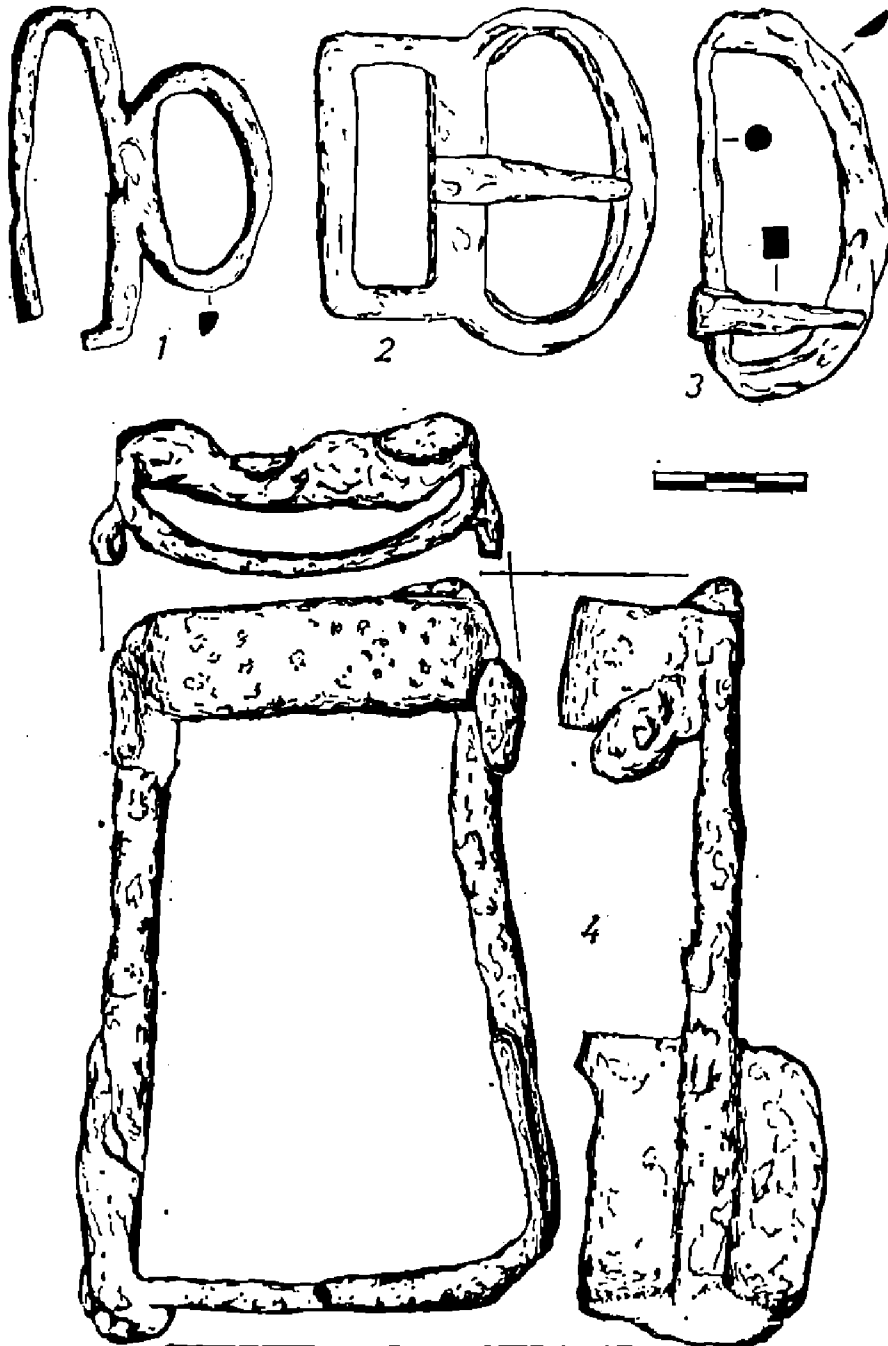


Obr. 4. Vizmburk, ukázky otoč-
ných klíčů a válcový zámek.
Kresba Z. Lochmann.

zastoupeny i nálezy měděné. Nejpočetněji byly v tomto souboru zastoupeny nože různých typů, rozdílné velikosti, rozdílného funkčního uplatnění i nestejněho stavu zachovalosti (29), kromě nožů byly nalezeny 4 železné lžičky s tor-
dovanou přímou rukojetí a s plochým kruhovým naběradlem, dále byly nalezeny čtyři železné kahany se čtyřbokým tělem a třmenovým držadlem, čtyři železné třmenové rukojeti věder, ojediněle byla nalezena naběračka, vidlice a pohrabáč. Z měděných předmětů byl nalezen celý, byť deformovaný kotlík, 6 závěsů kotlí-
ků nebo věder a 22 fragmentů měděných pánví a kotlíků včetně závěsných uch a nožek. Převážná část těchto měděných nádob a jejich částí byla nalezena v severovýchodním objektu východně od kuchyně.

Čtvrtou skupinu nálezů z kovu, tentokrát vesměs z mědi a bronzu, tvořily předměty osobní potřeby a součásti oblečení včetně předmětů zdobných. Byla nalezena část toaletní dámské soupravy sestávající z malého měděného nožíku a hrotu se zdobenou kostěnou rukojetí, tři rolničky, dvě bronzové přezky, 6 kusů měděných šestibokých aplikací, patrně ozdob opasku, ojediněle pak mě-
děný náprstek, špendlík s kruhovou hlavicí, náhrdelník z tor-dovaných rourek, prsten, ozdobný závěsek z bronzového drátu, čtyři bronzové tyčinky, patrně rydla, stříbrná tulejovitá objímka sloužící nejspíše jako rukojeť štětce či jiného

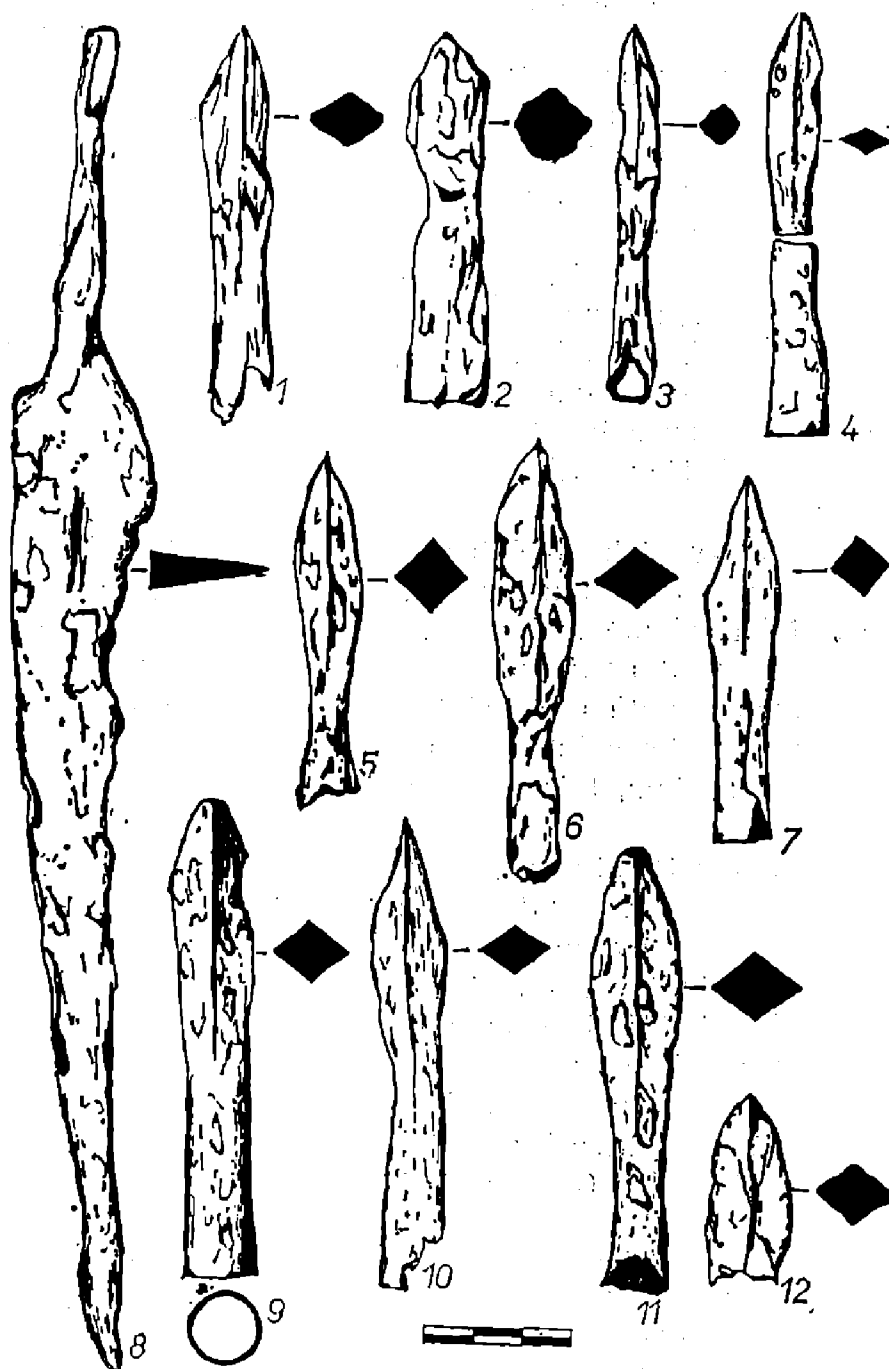
nástroje a konečně lze k této skupině nálezů zařadit i dvě zvířecí kosti provr-
tané a vylité olovem, které považuje Z. Lochman s odvoláním na V. Hrubého za
hrací předměty-astragaly.



Obr. 5. Vizmburk, ukázky pře-
zek a třmen. Kresba Z. Loch-
mann.

Do páté nálezové skupiny byla zařazena výstroj jezdce. V této skupině byly
nejpočetněji zastoupeny přezky (42) se čtyřbokým, oválným i lukovitým tva-
rem rámu, přezky dvojdílné i složitější, vesměs železné (obr. 5:1—3), ostruhy
a jejich části (20) s obloukem prostým i lomeným, s krátkým, středním i dlou-
hým trnem opatřeným vesměs ozubeným kolečkem. Jedna ostruha s lomeným
obloukem byla nalezena v kompletní podobě s bočními závěsnými přezkami,
byla opatřena trnem zakončeným trojzubcem a její ramena byla ozdobena rytým
geometrickým dekorem. Náleží sem i třmeny (7) dochované zčásti v původní
podobě se zdvojeným i zdobeným horním závěsným rámem (obr. 5:4), zčásti ve
fragmentech, dokládajících jednak starší zaoblenou formu, jednak mladší formu
llochoběžníkovou. Dvěma kusy bylo zastoupeno v nálezech výstroje i nákončí
opasku.

Výstroj koně byla zařazena do šesté skupiny nálezů. V ní byly zastoupeny především podkovy vesměs běžného typu (25), udidla a jejich články (15), dvě hřebla doložená jen fragmentárně a jedna přezka z koňského postroje.



Obr. 6. Vizmburk, tesák a hroty šípů. Kresba Z. Lochmann.

Sedmou skupinu tvořila vlastní militaria. V ní byly nejpočetnější hroty šípů většinou z kuší, opatřené převážně tulejí, s masivním tělem a s kosočtverečným průřezem hrotu (obr. 6), v menší míře i řapem, s tělem subtilnějším a případně i se sploštělým hrotem. Hroty šípů doložené 94 kusy byly kromě hřebů nejčastěji se vyskytujícími železnými nálezy a byly zjišťovány na celé ploše vnitřního hradu i na parkánovém ochozu. Do této skupiny můžeme zařadit i bodce (7), tesáky (2) (obr. 6:8), dýky (2) a jednotlivě zastoupené nálezy hrotu kopí, botky a napínáku kuše.

Do osmé skupiny byly zařazeny předměty zemědělského charakteru, které byly nalezeny jen v nepatrném počtu. Náleží sem srp doložený dvěma fragmenty, vidle a okutí cepu, jež nemusely mít nutně funkci zemědělského nářadí a mohly sloužit v závěrečné fázi existence hradu jako zbraň. Vidle byly nale-

zeny v kompletní podobě s tulejovou násadou se dvěma dlouze vybíhajícími hroty, okutí cepu bylo nalezeno v kompletním stavu včetně závěsu z kruhových článků, bylo však silně narušeno korozí. Z. Lochmann rozpoznal mezi nálezy kování oje a rozporky, které lze rovněž zařadit do této skupiny.

Další, devátou skupinu nálezů tvoří řemeslnické nástroje. Třemi exempláři byl doložen nebozez, stejným počtem nálezů byla doložena sekera, bylo nalezeno osm klínů a jednotlivými nálezy byl doložen pilník, probíják, kladivo, dláto, sekáč, vrták, prostý hrot a dosud neurčitelný plochý kónický nástroj s řapem.

Do desáté skupiny bylo zařazeno řemeslnické nářadí, jež bylo v nálezech zastoupeno třemi špičáky, třemi lopatkovitými předměty, tulejemí (10), železnými tyčinkami (15), třemi masivními tyčemi a jednotlivými nálezy zednické lžice, kopáče, pořízu a železného válcového tyglíku.

Poslední, jedenáctou skupinu dokládají nálezy kovové suroviny — železa a bronzu. Bronzovina byla doložena dvěma zčásti opracovanými amorfními kusy, železná surovina byla nalezena v podobě ploché čtvercové cihly beze stop opracování. Nelze však vyloučit, že tato železná cihla mohla sloužit k jinému účelu.

Mimo výčet kovových nálezů z hradu Vizmburku byly ponechány, vzhledem k jejich specifickému charakteru a významu mince, převážně stříbrné, výjimečně i stříbřená měděná falza. Jejich celkový počet přesahuje více než 200 kusů, konečný počet není dosud přesně znám vzhledem k nálezovému stavu posledních dvou depotů uložených do textilních váčků. Jen rámcově lze konstatovat, že soubor nalezených mincí reprezentuje kromě českých grošů a parvů měnu slezskou, saskou, bavorskou a měnu rakouských zemí z období 14.—1. pol. 15. století.

V úvodu tohoto informativního přehledu kovových nálezů z hradu Vizmburku byly zmíněny pozitivní i negativní, případně jiné specifické faktory, které je nutno vzít v úvahu při obecném posuzování charakteru tohoto souboru a které bude třeba vzít v úvahu i při jeho konečném zpracování a hodnocení. Z předložené základní informace vyplývá zcela jednoznačně, že výzkum hradu Vizmburku přinesl značné množství kovových nálezů rozličného charakteru, tj. rozličného uplatnění i rozličné funkce, které svým počtem a svojí vypovídací hodnotou představují dosud největší nálezový soubor svého druhu z oblastí severovýchodních Čech, řadící se ke dříve získaným nálezům z hrádku Bolkova u Libče a z Bradla u Hostinného (Hejna 1962, 1974).

Před ukončením úplného zpracování a zhodnocení kovových nálezů z Vizmburku není možné podat více než jen obecné srovnání všech tří nálezových celků, získaných v posledních dvou desetiletích v severovýchodočeském regionu. Společným jmenovatelem a tím i pozitivním faktorem srovnávacího pokusu je skutečnost, že zmíněné celky pocházejí z opevněných sídel, tj. ze shodného nebo alespoň blízkého sociálního prostředí, stejně jako ze shodného či nepříliš odlišného časového období.

S hlediska kvantitativního je patrný zřejmý rozdíl ve prospěch Vizmburku, který je dán tím, že na Bolkově u Libče byla zkoumána prakticky jen menší část areálu sídla, když jeho větší plocha byla odtěžena lomem a že na Bradle bylo zkoumáno opevněné sídlo, jehož existence byla podstatně kratší než na Bolkově či Vizmburku. Hledisko kvantitativní nemůže být proto v tomto srovnávání určující a objektivní.

Více může přispět ke srovnávacímu hodnocení hledisko kvalitativní, přihlížející k rozmanitosti i k převažujícímu charakteru nálezového inventáře. Z tohoto pohledu je zřejmý a výrazně patrný rozdíl mezi porovnávanými soubory. Zatímco na Bolkově i při torzovitosti získaných nálezů, stejně jako na Bradle

převažovaly a nálezový soubor takřka charakterizovaly předměty vojenského charakteru tj. čistá militaria a spolu s nimi součástí jezdecké i koňské výstroje, byly na Vizmburku rovnocenným protějškem těchto nálezů předměty domovního vybavení, nálezy dokládající mobilní inventář domácnosti a ve stejné kvantitativní rovině i předměty ryze osobního charakteru. Bylo by dokonce možno říci, ačkoliv toto hledisko může být zkreslující, že právě tyto předměty ryze civilního charakteru jsou pro nálezový inventář Vizmburku typičtější než tzv. nepřímá i přímá militaria. I při určité hypotetičnosti tohoto pohledu a názoru odráží velmi pravděpodobně charakter kovového inventáře uvedených zkoumaných lokalit — opevněných sídel, jejich základní funkci. Při konečném hodnocení hrádku Bolkova u Libče mohlo být s přihlédnutím k nepřímým údajům psaných pramenů našich i slezských a k širším historickým souvislostem konstatováno, že hrádek byl ještě v průběhu 13. století, patrně v jeho poslední třetině, založen jako vojenský opěrný bod Bolkem I., Válečným, knížetem svídnicko-javorským, k ochraně jeho pozemkových držav na české straně českoslezského pomezí a zároveň k ochraně důležité cesty procházející z údolí Úpy Libavským sedlem do Slezska. Jako především vojenský opěrný bod mohl být při konečném hodnocení výzkumu, rovněž s přihlédnutím k nepřímým datům psaných pramenů i k širším historickým souvislostem kolonizace Miletínska a zvláště tzv. Olešnického újezdu, označen i hrádek na Bradle u Hostinného, pravděpodobně ve vztahu k Řádu německých rytířů, který dostal krajinu Olešnického újezdu v roce 1241 darem od paní Domaslavy, manželky Zbraslava Vchynice, pána Miletína a okolní pozemkové državy.

Na rozdíl od těchto dvou zkoumaných lokalit byl Vizmburk založen před rokem 1279 jako sídelní hrad Tasa z rodu s erbem třmene a tuto funkci si podržel po celou dobu své existence až do svého zániku v roce 1447 nebo do doby nedlouho před tímto datem. Založení hradu Vizmburku lze uvést právem v souvislost s kolonizační činností zmíněného rodu, konkrétně Petra ze Skalice a jeho synů v krajině v povodí středního toku řeky Úpy, ve rtyňsko-svatoňovické kotlině a v krajině za Jestřebími horami, jejíž průběh můžeme položit do 1. poloviny 13. století. Založení hradu Vizmburku, sídla Tasova, před rokem 1279, stejně jako založení hradu Červené Hory a hradu dnes už neznámého jména v blízkosti Starkova v krajině za Jestřebími horami, znamenalo vlastně dovršení zmíněné kolonizační činnosti, dovršení teritoriální formace příslušných pozemkových držav (Šimák 1932). Právem tedy můžeme označit základní funkci Vizmburku jako sídelní, třebaž nelze pochybovat o tom, že plnil zároveň i funkci mocenského, správního střediska i funkci ryze vojenskou nejen vzhledem ke své příslušné pozemkové državě, ale i vzhledem ke své poloze na česko-slezském pomezí. A právě jeho základní sídelní funkce se odráží velmi výrazně i v kovovém nálezovém inventáři, který ilustruje a dokládá nejen stavební a domovní vybavení, ale i nepřímo mobiliář interiérů jednotlivých objektů a prostor. Význam těchto nálezů není jen v jejich početnosti a rozmanitosti, ale i v tom, že nám dokládají stav řemeslné výroby i její úroveň v severovýchodočeském regionu a obecně i v našich zemích v období vrcholného a nastupujícího pozdního středověku, od pozdní doby přemyslovské až k roku 1447. Již pouhý přehled tohoto nálezového souboru dokazuje přesvědčivě existenci specializované řemeslné výroby pracující s kovem, v níž vedle základního kovářství můžeme podle získaných nálezů uvést zbrojířství, zámečnictví, kotlářství, kovotepectví, kovoryjectví a patrně i specializované nástrojářství a kovolijectví. Konečné zpracování a zhodnocení všech získaných nálezů z hradu Vizmburku bude moci tuto skutečnost ještě důkladněji prokázat.

Kovový nálezový inventář z Vizmburku odráží pochopitelně v zastoupení

jednotlivých druhů předmětů dané prostředí feudálního sídla, a tedy prostředí specifické a v jistém smyslu výlučné. Je proto především srovnatelný s nálezy soubory získanými na lokalitách středověkých hradů. Přesto však většinou svých předmětů má pro studium středověkého kovářství a dalších specializovaných řemesel, pracujících s kovem, platnost a hodnotu obecnou. V konkrétních nálezech jednotlivých předmětů je příspěvkem archeologie středověku ke známým údajům písemných a ikonografických pramenů.

Seznam literatury

- Hejna, A. 1962: Soubor nálezů z hrádku Bolkova v severovýchodních Čechách, PA 53, 455—473.
- 1974: Bradlo u Hostinného nad Labem — Příspěvek k výzkumu opevněných sídel v severovýchodních Čechách, PA 65, 365—418.
- 1976: Výsledky výzkumu zaniklého hradu Vizmburku, okr. Trutnov, AR XXVIII, 613—624, 715—717.
- 1980: Pokračující výzkum hradu Vizmburku, k. o. Havlovice, o. Trutnov v letech 1976—1979, AR XXXII, 306—311, 360.
- Lochmann, Z. 1981: Kovové nálezy z hradu Vizmburku, dipl. práce, FF UJEP, Brno.
- Šimák, J. V. 1932: Historický vývoj Čech severovýchodních do XV. věku. Česká Skalice.

Zusammenfassung

Das Fundinventar metallischer Gegenstände aus Burg Vizmburk, Katastralgemeinde Havlovice, Bez. Trutnov

Im Laufe der systematischen Untersuchungen der Burg Vizmburk wurden in den Jahren 1972—1982 aus einem bewaldeten Hügel die Überreste der vor dem Jahr 1279 gegründeten und im Jahre 1447 untergegangenen Burg ausgegraben, die unter dem Gelände bis zur Höhe des ersten Stockwerks, d. i. 6—8 m über dem Niveau des Erdgeschosses, erhalten blieben. Alle Räume des Baukomplexes wurden freigelegt und untersucht. In den Kulturschichten des verlorenen Horizontes konnte man unter einer Schichtenfolge mit Destruktionsverschüttungen eine Menge von Belegen für das Leben und die Ausstattung der Burg aus ihrer ganzen Existenzzeit bergen.

Außer keramischen, beinernen, gläsernen und steinernen Funden handelte es sich um eine große Menge metallischer meist eiserner, aber auch kupferner, bronzener und silberner Gegenstände. Im Blick auf diese, besonders die eisernen Gegenstände, ist die Tatsache umso wichtiger, daß man im Innenareal der Burg, auf der Umgangsfläche des nördlichen Burggrabens eine Burgschmiede mit einer Essenkonstruktion auf Bodenniveau entdeckte.

Abgesehen von Tausenden Nägeln verschiedenster Typen und mehr als 200 Stück silbernen, ausnahmsweise auch versilberten Münzen, konnten aus dem Metallfundgut 654 Gegenstände mit beträchtlichem Aussagewert gewählt werden. In diese Gruppe wurden auch ausgesuchte Proben von Nägeln aufgenommen, welche die einzelnen Form- und Funktionstypen repräsentieren. Bei der grundsätzlichen Klassifizierung und Wertung wurden die Metallfunde nach ihrer ursprünglichen Funktion und Verwendung im Bau- und Betriebsorganismus des Feudalsitzes in 11 Gruppen eingeteilt.

Die zahlreichste Gruppe bildet das sog. Baueisen, vor allem Nägel und Klammern. Die zweite Gruppe umfaßt Funde des Wohnungsbedarfs, vor allem Schlösser und Schlüssel, Türschließen, Beschläge von Türen und Truhen, eiserne Gehänge, Haken, aber auch eine Kette und ein Glockenfragment. Den Beschlag der Möbel und kleinen Schatztruhen vertreten zahlreiche Kupferblechstücke mit teils geritzten, teils, getriebenen Ornamenten und Handgriffe. Einer weiteren Gruppe wurden zur mobilen Ausstattung des Haushaltes gehörende Metallgegenstände zugeteilt — Messer, Löffel, eiserne Lampen, Eimerteile, aber auch ein Schöpflöffel, eine Gabel und ein Schürhaken. Von Kupfergegenständen gehören hierher Pfannen, Kessel und ihre Bestandteile.

Die vierte Gruppe umfaßt Gegenstände des persönlichen Bedarfs, durchwegs aus Kupfer, Bronze, ausnahmsweise aus Silber. Außer einer Toilettengarnitur für Frauen gehören hierher je ein Fingerhut, eine Halskette, ein Schmuckanhänger, ein Ring, bronzene Schnallen, kupferne Kleiderapplikationen, Glöckchen, aber auch ein Stichel und vorläufig noch unbestimmte durchbohrte, mit Blei vergossene Tierknochen. In die fünfte Gruppe gehörte Reitgerät — am stärksten vertreten waren Schnallen verschiedener Formen, Sporen und metallische Gürtelbestandteile.

Die sechste Gruppe umfaßt Bestandteile des Pferdegeschirrs — Hufeisen, Trensen, Schnallen aus Riemenzeug und Striegel. Der siebenten Gruppe der Militärien wurden zahlreichen Pfeilspitzen, auch eine Lanzenspitze, Stechhelsen, Hauer, Dolche und weitere Gegenstände zugeteilt. Die achte Gruppe stellt vereinzelt Funde landwirtschaftlichen Charakters vor — Sicheln, Heugabeln, einen Dreschflegelbeschlag und Bestandteile von Wagenbeschlägen. Man kann aber nicht ausschließen, daß die Heugabel und der Dreschflegel Belege volkstümlicher Waffen aus der Schlußphase der Burgexistenz sind.

In der neunten Gruppe findet man Handwerksgerät mit Drehbohrern, Hacken, Keilen, sowie vereinzelt Feilen, Hämmer, Bohrer und eine Reihe weiterer Werkzeuge. Mit dieser Gruppe hängt die zehnte Fundgruppe eng zusammen — Spitzhacken, Maurerlöffel, Äxte, Schabeisen, ein eisernen Tiegel und weitere nicht eindeutig bestimmbar Gegenstände. Die elfte und letzte Gruppe stellen dann Funde von Metallrohstoff vor — einen Eisenziegel und Bronzemasse.

Wenn wir die Funde aus Vizmburk mit dem Metallfundinventar aus anderen Burgen vergleichen, erkennen wir ziemlich deutlich vor allem eine zivile Siedlingsfunktion, obwohl man kaum daran zweifeln darf, daß Vizmburk außer Verwaltungs- auch militärische Aufgaben zu erfüllen hatte. Das Metallfundinventar aus Vizmburk dokumentiert und illustriert nicht nur die bauliche und häusliche Ausstattung, sondern mittelbar auch die Mobilen der Innenräume, die Ausstattung der Wirtschaft, das Niveau der Kleidung und überhaupt die Art und Zivilisationsstufe des Lebens in diesem spezifischen, gesellschaftlich exklusiven Milieu. Zugleich belegen diese Funde für die Existenzdauer der Burg, d. i. von der Mitte des 13. bis in die Mitte des 15. Jahrhunderts, den Stand und die Leistungen des metallverarbeitenden Handwerks, das eine beträchtliche Spezialisierung erreicht hatte: Schmied, Waffenschmied, Kesselschmied, Schlosser, Metallschläger, Metallgraveur, wahrscheinlich auch Metallgießer und Werkzeugschmied. Diese Erkenntnis ist begreiflicherweise nicht nur im Blick auf den untersuchten Feudalsitz und die Region Nordostböhmen, sondern allgemein gültig. Mit konkreten Fundstücken bringt das Metallfundinventar aus Vizmburk einen wertvollen Beitrag der Archäologie zum Studium schriftlicher und ikonographischer Quellen, die sich auf die Geschichte der handwerklichen Produktion im Zeitalter des gipfelnden und beginnenden späten Mittelalters bezieht.

Abbildungen:

Abb. 1. Vizmburk, Schmiede, Blick von NW. Foto V. Jilková, AÚ ČSAV.

Abb. 2. Vizmburk, Proben des sog. Bau eisens und der Hausausstattung-Türriegel. Zeichnung Z. Lochmann.

Abb. 3. Vizmburk, Hängeschlösser und Steckschlüssel.

Abb. 4. Vizmburk, Drehschlüssel und Zylinderschloß. Zeichnung Z. Lochmann.

Abb. 5. Vizmburk, Schnallen und Steigbügel. Zeichnung Z. Lochmann.

Abb. 6. Vizmburk, Spitzhaue und Pfeilspitzen. Zeichnung Z. Lochmann.

