

Měchurová, Zdeňka

### **Součástí uzdění koně ve velkomoravském období**

*Archaeologia historica*. 1984, vol. 9, iss. [1], pp. 263-292

Stable URL (handle): <https://hdl.handle.net/11222.digilib/139504>

Access Date: 18. 02. 2024

Version: 20220831

Terms of use: Digital Library of the Faculty of Arts, Masaryk University provides access to digitized documents strictly for personal use, unless otherwise specified.

ZDENKA MĚCHUROVÁ

Článek má poměrně úzce specializované zaměření, věnuje se rozboru částí uzdění jezdeckého koňského postroje. Výzkum těchto předmětů je však přínosný pro mnohá historická odvětví, především pro dějiny vojenství, obchodu, dopravy i zemědělství.

Uzdění (uzda) představuje dodnes řídicí součást koňského postroje. Tvoří je udidlo, od něhož vedou otěže, a ohlávka, tedy souprava řemení, která umožňuje ovládání koně a upevňuje udidlo v koňské tlamě. Terminologicky byly tyto předměty zpracovány již dříve (Měchurová 1980, 187–193) a těchto termínů bylo použito i v tomto článku.

Udidlo patří k nejstarším a nejnütnější částem výstroje koně. Je hlavním řídicím článkem uzdy, s jejíž pomocí jezdec reguluje měněním tlaku a tahu rychlost a směr jízdy (Ruttkay 1976, 356). Udidlo, ohlávka a otěže (opratě) jsou základem uzdění nejen postroje jezdeckého, ale i zapřahacího (tažného). Udidla (nebo jejich části – postranice) jsou také nejstarším archeologickým důkazem koňského postroje, tedy zároveň důkazem zkrocení koně a jeho využití k dopravním účelům. V Evropě začíná jejich běžný výskyt na počátku doby bronzové, odkdy se datuje užití koně jako tažného zvířete. Nejstaršími lokalitami s nálezy těchto předmětů jsou ve střední Evropě švýcarský Bürg bei Spiez (parohová postranice) a nákolní osada Corcelette. Z Podunají pocházejí zlomky kostěných postranic už z konce neolitu (např. na maďarském nalezišti Hódmézóvásárhely Bodzáspart). Stejně datování je připsáno i kostěným částem udidla z německých lokalit Halberstadt a Zauschwitz bei Pegau (Hančar 1956, 32, 40–41). Z té doby jsou z Evropy známy plastiky vozíků, do nichž byl asi ještě častěji zapřahán skot.

Prvním nástrojem k ovládání koně (a zřejmě spíš k jeho krocení či spoutání) byla prostá ohlávka z organického materiálu (lýka, slámy, kůže). Od ní se na Předním východě přechází k čapkovitému (kapucovitému) uzdění (něm. Kappzaum, Ehrenberg 1959, 18), jež K. Benda (1963, 43) nazývá navlékací ohlávkou. Jde o složitý výrobek z řemenů, sloužící k fixaci, sešňěrování zvířecí hlavy i tlamy. Zdokonalené kapucovité uzdy opatřené kovovými tyčinkami (postranicemi) v koutcích koňské tlamy užívali zřejmě starověcí Hyksósové (Hančar 1956, 498). Jiným typem primitivního uzdění byl nozdrový kruh, který byl obměnou nosního kruhu pro záprah skotu; nejdříve se uplatnil u velbloudů v Africe (Ehrenberg 1959, 21). F. Hančar (1956, 527) staví typologicko-chronologickou řadu takto: nozdrový kruh – kapucovité uzdění – uzda s udidlem, ale P. Ehrenberg (1959, 18–21) řadí vývojové fáze uzdění jinak: prostá ohlávka z organického materiálu – kapucovité uzdění, místy zároveň nozdrový kruh (např. v Egyptě). Shodují se však na tom, že úplný přechod od uzdění skotu ke koňskému uzdě představuje až udidlo.

Části udidla – kostěné, příp. kovové postranice jsou někdy nalézány i samostatně bez udítka, což by mohlo znamenat užívání udítka řemenového (Hančar 1956, 530) nebo dřevěného (Niederle 1925, 599). Důkazem starobylého uzdění je

ohlávka koně z Pazyryku na Altaji z 1. tisíciletí př. n. l., kde je užito jen jedné prosmýknuté otěže (Hančar 1956, 531, obr. 20). Posledním a nejdokonalejším vývojovým stupněm bylo udidlo kovové (bronzové, později železné), jemuž předcházelo tvarově i konstrukčně stejné udidlo kostěné. V obou případech bylo řemenové udítko brzy nahrazeno kostěným nebo bronzovým. Bočnice se v Orientu vyvíjely od starobylejších tvarů kola s loukotěmi (Hančar 1956, 533) k trojlaločným formám se třemi otvory, jež zdomácněly i v Evropě doby bronzové. V mladší době bronzové se sem z Orientu rozšířila udidla s dvoudílným lomeným udítkem s kloubovým spojením ve středu. Už tehdy bylo známo různé ukončení udítka na vnějších koncích: jednoduchý, dvojitý zachycovač, třmínkovité ukončení, zachycovač tvaru písmene D (Hančar 1956, 534).

Udidlo jako řídicí prvek uzdy je bezpodmínečně nutné u zapřahacího postroje, neboť spolu s opratěmi představuje jediný spojovací článek mezi koněm a vozaťajem. Není však nepostradatelné při užití koně k jízdě. Jezdec má možnost řídit koně jinak, je s jeho tělem v přímém kontaktu. Udidlo také nijak nepřispívá k uvolnění rukou při ovládní koně, proto nebylo zřejmé podmínkou pro vznik nomádského typu jezdců – lučištníků. Starověcí vozaťajové i jezdci však podle antických zpráv a vyobrazení udidla přesto užívali, a při střelbě z luku, když bylo zapotřebí volných rukou, si opratě (otěže) uvazovali v pase (Hančar 1956, 561).

Ve středověku rozlišuje A. Ruttkay (1976, 356) dva konstrukční systémy udidel: jednoduchá (dnes odborně zvaná stíhlová), kdy jezdec řídí koně přímo tlakem (způsobeným tahem otěží) na koutek jeho tlamy; u udidel pákových (zdvihových) je tlak otěží přenášen na udítko prostřednictvím svislých tyčinek (tzv. hýbel), které působí jako páka. Když jsou tato hýbla zvedána tahem otěží nahoru, udítko silněji tiskne jazyk a čelist koně, jezdcův pokyn je důraznější. Páka byla a je spojována s jednodílným udítkem, jež účinek páky ještě znásobuje, protože i samostatně užitá předává jezdcovy impulsy silněji, důrazněji. Hodí se proto pro pohodlnější ovládní koně. Dnešní hýbla jsou různého tvaru, také udítka jsou tvarově odlišná: rovná, obloukovitě vyhnutá nebo s různotvarým ohbím pro jazyk. U pákového uzdění je nutný také podbradní řetízek. Zvláštním druhem páky je tzv. pelham (jednodílné celistvé nebo dvoudílné lomené udítko s pohyblivými pákovými hýbly), který se napojuje na uzdečkovou ohlávku jako udidlo jednoduché (Jokl a kol. 1977, 142, obr. 24c).

Jednoduchá (stíhlová) udidla se užívala od pravěku. Základní typy slouží v jezdecké dodnes: lomené kroužkové udidlo, udidlo s olivami (nepravidelnými kruhy) nebo udidlo roubíkové, s postranicemi různého tvaru (Jokl a kol. 1977, 142, obr. 24). Pákový systém se vyvíjí od doby římské, v raném středověku jeho výskyt ustává, tato udidla mizí a další rozvoj zaznamenávají až v 11. století (Ruttkay 1976, 356). Na Rusi se neobjevují vůbec až do 13. století (Kirpičnikov 1973, 13), z našeho území chybí dokonce až do 15. století (Ruttkay 1976, 358). Souvislost s římskými pákovými udidly je zatím nejasná. Tyto závěry poněkud narušuje domněnka R. Zschilleho a R. Forrera (1893, 10, tab. IX: 14), že je možné za pákové považovat udidlo koně figurky jezdce ze šachové hry Karla Velikého, což však není nezvratný a přesvědčující důkaz (autorova fantazie, otázka původu šachových figur v Orientě – Demmin 1891, 358–359).

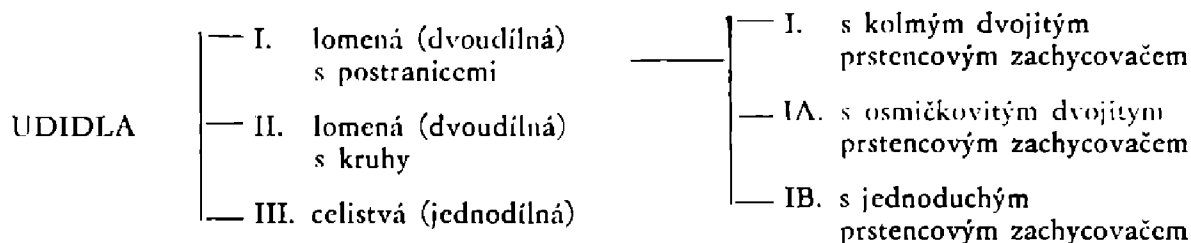
Ani ve středověku nelze rozlišit udidla užívaná jako součást jezdeckého postroje od udidel postroje zapřahacího. Dnes u dostihových, kočárkových a tažných postrojů nečastěji slouží celistvá jednodílná udidla. V minulých staletích středověku a novověku se užívalo pro kočárové zápřahy pákové jednodílné udidlo s ohbím pro jazyk na udítku (nebo někdy i s několika různými udítky). Není vyloučeno, že už v raném středověku objevující se jednodílná udidla patřila k zapřahacímu postroji. Udidla lomená (uzdečková, stíhlová) jsou většinou jednoduchá a v zapřaha-

cím postroji se neuplatňují; představují část jezdeckého vybavení koně. Přimo v jezdectví se od středověku užívají vedle nich také páková udidla.

Prototypem kovového udidla bylo udidlo kostěné nebo s kostěnými postranicemi. L. Niederle (1925, 599) hovoří dokonce i v raném středověku o udidle dřevěném. Protože udidlo s kostěnými postranicemi bylo pevné, lehké a nezraňovalo koně, užívalo se i za rozmachu celokovových udidel. Pro krocení divokých horkokrevných koní se při neznalosti páky hodilo udidlo s protáhlými postranicemi. Důkazem toho je výskyt této formy ve východoevropských oblastech, kde se koně ochočovali a krotili. Naopak pro klidné koně s dlouhou dobou výcviku za sebou byla vhodná udidla s kruhy (Kirpičnikov 1973, 12).

K typologii udidel raného středověku významně přispěl A. N. Kirpičnikov (1973, 13–19, obr. 4, 5); podává jejich přehled na Rusi až do 13. století a vyčleňuje šest typů. Jeho typologie v mnohém platí i pro střední Evropu. U nás vytvořil typologii pro Slovensko A. Ruttkay (1976, 357–358, obr. 75), kam zahrnul tvary 9.–14. století. Sestavil tři typy s několika podtypy, odpovídajícími způsobu ukončení udítka (viz schéma 1).

#### SCHÉMA 1



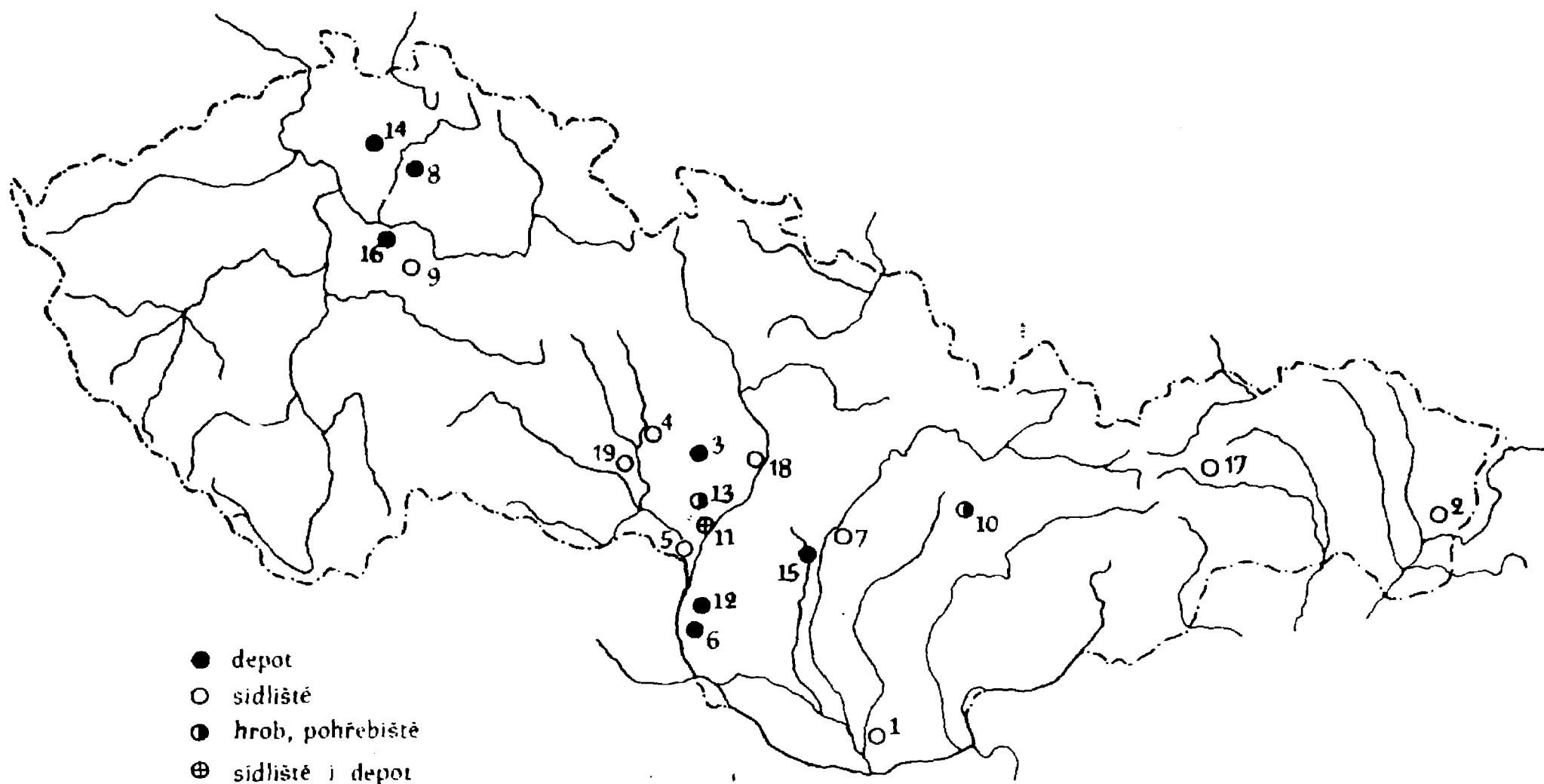
Udidla slovanského období u nás mají většinou dvoudílné (dvoučlankové) lomené udítko, třídílné (tříčlankové) udítko s vloženým osmičkovitým středním článkem, hojně se vyskytující v jiných, zejména severských a východních zemích, z našeho území té doby není známo. Jde pouze o jeden staromaďarský (tedy mladší) nález ze Seredi I (Ruttkay 1976, 357). Jednodílné (jednočlankové) nelomené udítko se objevuje řídce v celé Evropě, relativně více je zastoupeno u nomádů středoasijských, kaspických a jihoruských stepí, kde se hledá také jeho původ (Kirpičnikov 1973, 17).

Z 9.–10. století pochází z Československa asi 36 kusů udidel nebo jejich částí, 16 samostatných postranic a 20 odlomených záštít, a to z 19 lokalit. Jde zejména o materiál ze sídlištních vrstev, pouze Malý Čepčín, Mutěnice a podle R. Turka i Plužná jsou hrobové celky.

Typ I A. Ruttkaye představují dvoudílná lomená udidla s postranicemi, tzv. roubíková (tab. I nahoře). Tato skupina je u nás v daném období zastoupena nejvíce.

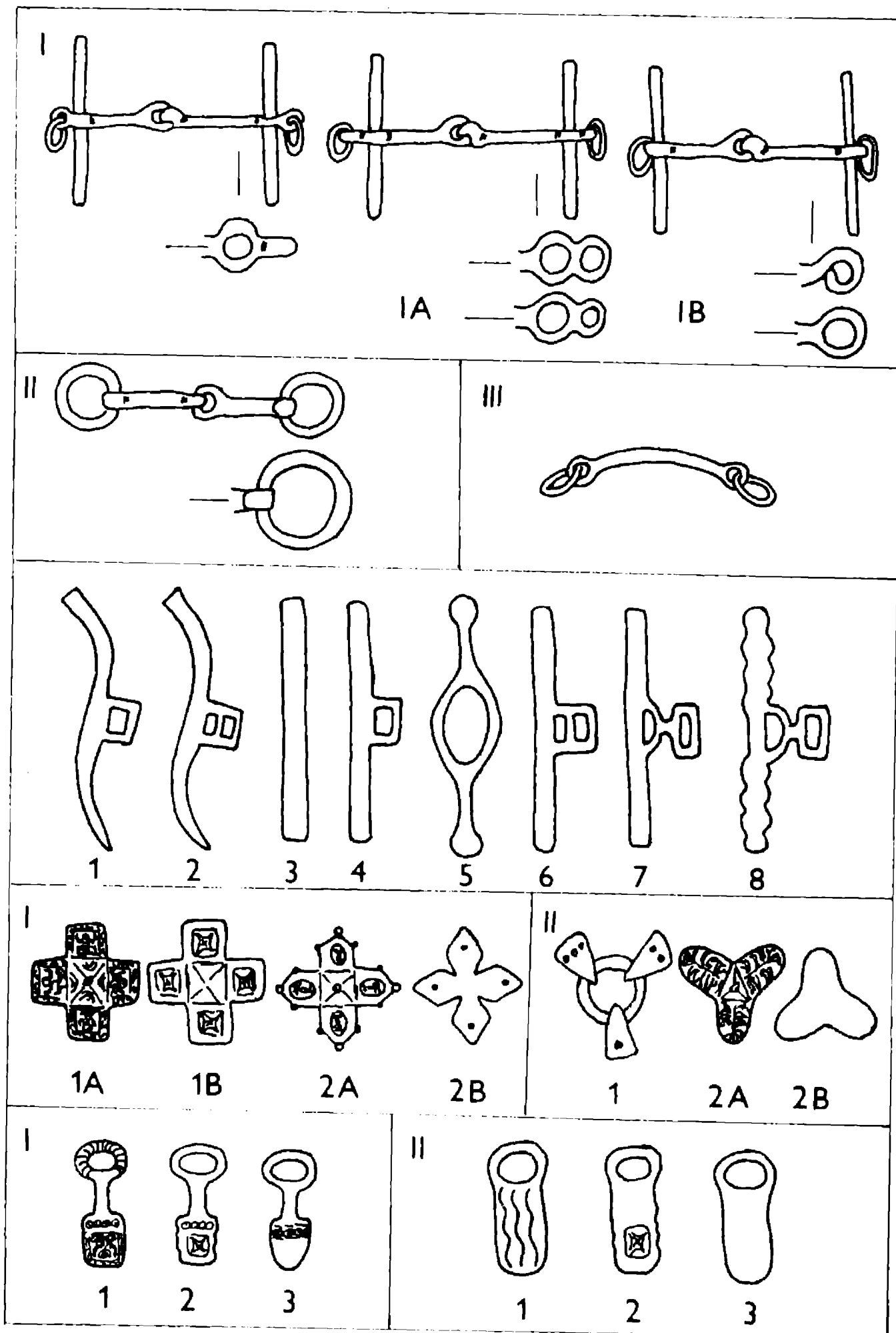
Postranice (tab. I uprostřed) lze dělit podle tvaru (což je vlastně otázka výzdoby) na rovné (asi ve 25 případech) a esovité (asi 9 kusů v 6 případech, tab. I uprostřed: 1, 2). Rovné bočnice se dále člení na hladké (tab. I uprostřed: 3, 4, 6, 7) nebo zaškrbované (13 kusů, tab. I uprostřed: 8, Měchurová 1980, 190 – schéma 1).

Jiné třídění vychází z konstrukce a způsobu upevnění postranic k udítku, ohlávce a otěží (Měchurová 1980, 190 – schéma 2): po této stránce existují bočnice se záštítou, a to jednoduchou (jednotvorovou) – 14 kusů v 9 případech (tab. I uprostřed: 1, 4), buď obdélníkovou, či jiného tvaru (tab. I uprostřed: 5), ačkoliv v tomto případě už vlastně o záštitu nejde, nebo se záštítou dvojítm (dvouotvorovou), která může být opět buď obdélníková (pravidelná) – 2 kusy (tab. I uprostřed: 2, 6), či vidlicovitá – 10 kusů ze 7 udidel (tab. I uprostřed: 7, 8). Velmi zřídka, ale přece jen se vyskytl i typ bočnice bez záštity – 3 kusy ve 2 případech (tab. I



**Obr. 1. Geografický přehled výskytu udidel ve velkomoravském období v ČSSR.**  
 1 – Bajč-Víkanovo (okr. Komárno), 2 – Blatné Remety (okr. Michalovce), 3 – Brankovice (okr. Vyškov), 4 – Brno-Líšeň (okr. Brno-město), 5 – Břeclav-Pohansko (okr. Břeclav), 6 – Gajary (okr. Bratislava-venkov), 7 – Hrádok (okr. Trenčín), 8 – Kněžmost (okr. Mladá Boleslav), 9 – Kouřim (okr. Kolín), 10 – Malý

Čepčín (okr. Martin), 11 – Mikulčice (okr. Hodonín), 12 – Moravský Ján (okr. Senica), 13 – Mutěnice (okr. Hodonín), 14 – Plužná (okr. Boleslav), 15 – Poledim (okr. Trenčín), 16 – Semice (okr. Nymburk), 17 – Spišské Tomášovce (okr. Spišská Nová Ves), 18 – Staré Město (okr. Uherské Hradiště), 19 – Troubsko (okr. Brno-venkov).



Tab. I. Typologické řady udidel, postranic, kování ohlávky (rozdělovačů femení) a průvleček.

uprostřed: 3). U 10 kusů samostatně nalezených postranic také chybí jakákoliv úchytná konstrukce, ale v jejich středu jsou otvory (většinou dva) pro upevnění zřejmě vidlicovité záštity. Tomu odpovídá fakt, že na různých lokalitách (v hojném počtu na hradištích, např. v Mikulčicích) bylo objeveno 20 kusů právě těchto samostatných odlomených záštit s vidlicovitými rameny. Tyto většinou na sídlišťích nalezené zlomky byly donedávna různě interpretovány. I. L. Červinka (1928, 199, obr. 72: 4) a J. Eisner (1933a, 249) např. považují podobný zlomek z Brna-Líšně (tab. V: 30) za část třmene (závěs), také fragment ze sídliště u žárového pohřebiště Břeclavi-Pohanska (tab. V: 33) byl označen stejně (Dostál 1970, 19). A. Šmerková (1976, 60) nazývá analogický předmět z Mikulčic – depotu II vidlicovitým závěskem (tab. V: 15). V mikulčické dokumentaci materiálu jsou tyto kusy evidovány jako závěsné průvlečky. Z. Klanica (podle laskavé informace) se domnívá, že by mohlo jít o obdélníkové poutko, které se vidlicovitými rameny zatlouká a upevňuje ve dřevě. Zdá se, že nové nálezy z jihozápadního předhradí na Pohansku u Břeclavi (tab. V: 31, 32) vyvrátily tyto dosavadní interpretace a potvrdily správnost nového výkladu těchto vidlicovitých předmětů jako odlomených záštit postranic udidel (Vignatiiová 1980, 175, 179, 183). Je zajímavé, že tyto samostatné záštity pocházejí zatím jen ze slovanských hradišť (ve velkém množství se našly právě v Mikulčicích), nejsou v pomoravských depotech. Lze se domnívat, že se užívaly až za doby rozkvětu těchto hradišť – Mikulčice (tab. V: 15, 29), Kouřim (tab. V: 34), Břeclav-Pohansko (tab. V: 31–33), Brno-Líšeň (tab. V: 30) – místo starších typů jednoduchých nebo dvouotvorových obdélníkových záštit, jež byly zřejmě zhotovovány dohromady s bočnicemi.

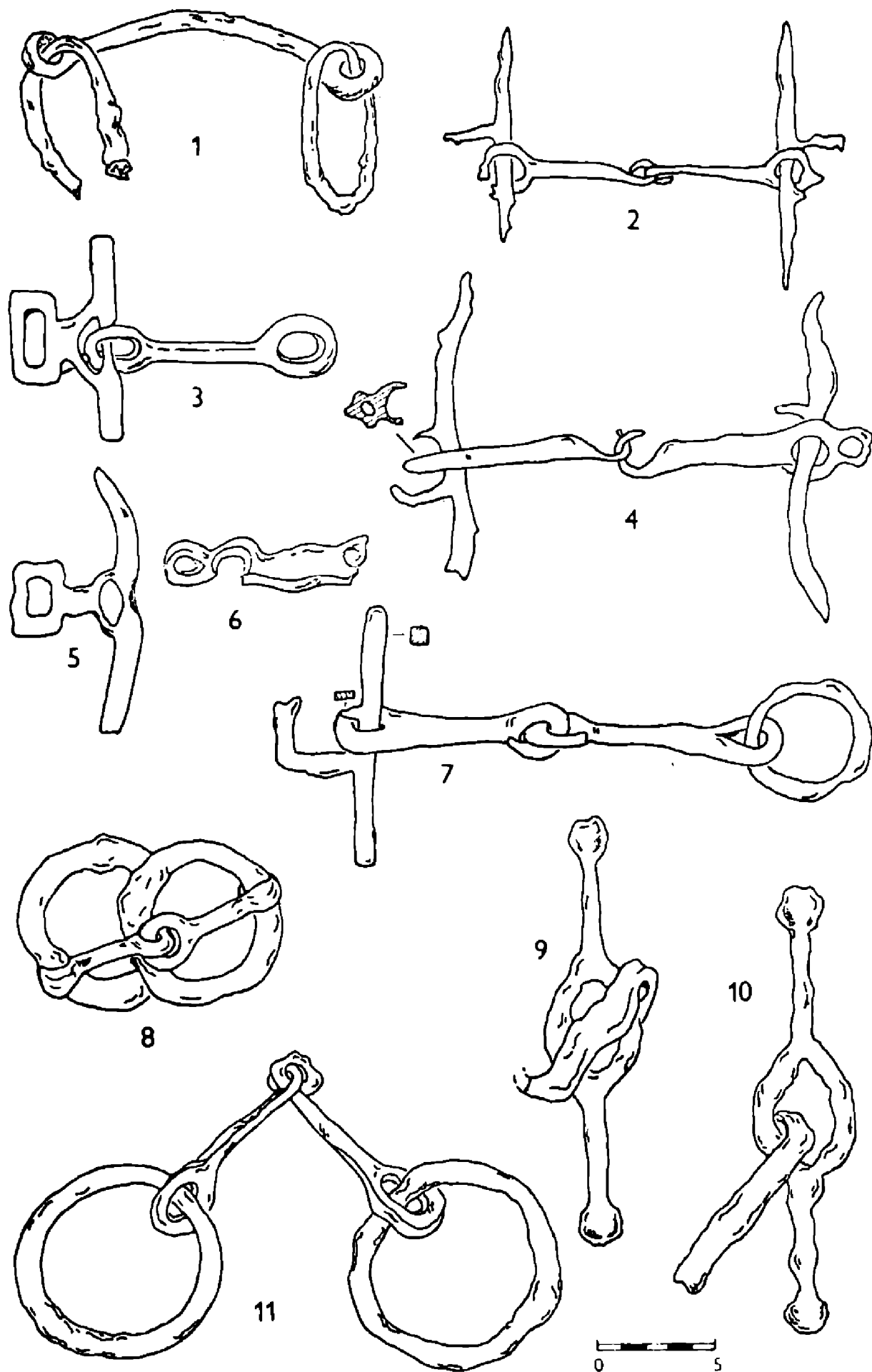
A. N. Kirpičnikov (1973, 14) i J. Eisner (1952, 302) považují spolu s dalšími badateli udidla s postranicemi za nomádká. Udidla s rovnými postranicemi a záštitami jsou datována především do 7., 8. a 9. století, postupně mizí v 11. století. Jsou rozšířena po celé východní Evropě (Leningrad až Přiuralí). Navazují na starší typ s esovitými postranicemi a vyvíjejí se dále v udidla s tzv. bočnicemi křídlovitými (Fedorov–Davydov 1966, 19–20). Tato původně nomádká udidla se během 9.–10. století šíří také u usedlých národů (v západní, severní, východní i střední Evropě). Proto výskyt těchto exemplářů v rámci Velkomoravské říše se vysvětluje převzetím, přežitím ze slovansko-avarského období. Řidčeji se zde objevují avarská udidla s esovitými bočnicemi, která pravděpodobně ve slovanském prostředí úplně nezdómácněla a záhy zanikla. Podle J. Eisnera (1952, 302) se tato udidla u nás kovala do počátku 9. století (důkazem jsou nálezy z pomoravských depotů), i když mohla sloužit ještě hluboko do 9. století (např. udidlo inv. č. 594–119/61 z mikulčického depotu I, tab. III: 4), déle přetrvaly i na našem území exempláře s rovnými postranicemi. Rovné bočnice se ve zkrácené masívnější podobě a s vidlicovitou záštitou dočkaly zániku Velké Moravy, staromaďarského vpádu a vytváření uherského státu v 11. století.

Hlavní varianta udidel typu I má na koncích udítka kolmý dvojitý prstencový zachycovač (Kirpičnikovův typ I). Ve vnitřním otvoru bývá umístěna postranice, v menším vnějším očku malý kruh pro upevnění otěží. Z našeho území se sem řadí 8 kusů udidel nebo jejich částí. Tento konstrukční systém má v Evropě široký chronologický rozptyl od doby stěhování národů až do 11. století (Kirpičnikov 1973, 14). Do střední Evropy jej přinášejí nomádi, v 9.–10. století však nemůže už být považován za čistě nomádký, neboť jeho rozšíření je celoevropské. U nás se tato varianta nachází na sídlišťích velkomoravských hradišť, často ve zlomcích, např. mikulčické nálezy ze sídlišťní vrstvy – inv. č. 594–2240/63 (tab. III: 12) nebo 594–2485/63 (tab. III: 11). Kolmý dvojitý zachycovač se hojně vyskytuje u udidel s rovnými postranicemi, a to hladkými, např. Břeclav-Pohansko – inv. č. P 97919 (tab. II: 3), inv. č. P 143547/1–2 (tab. II: 5, 6) a Pobedim – inv. č. H 930 (tab.

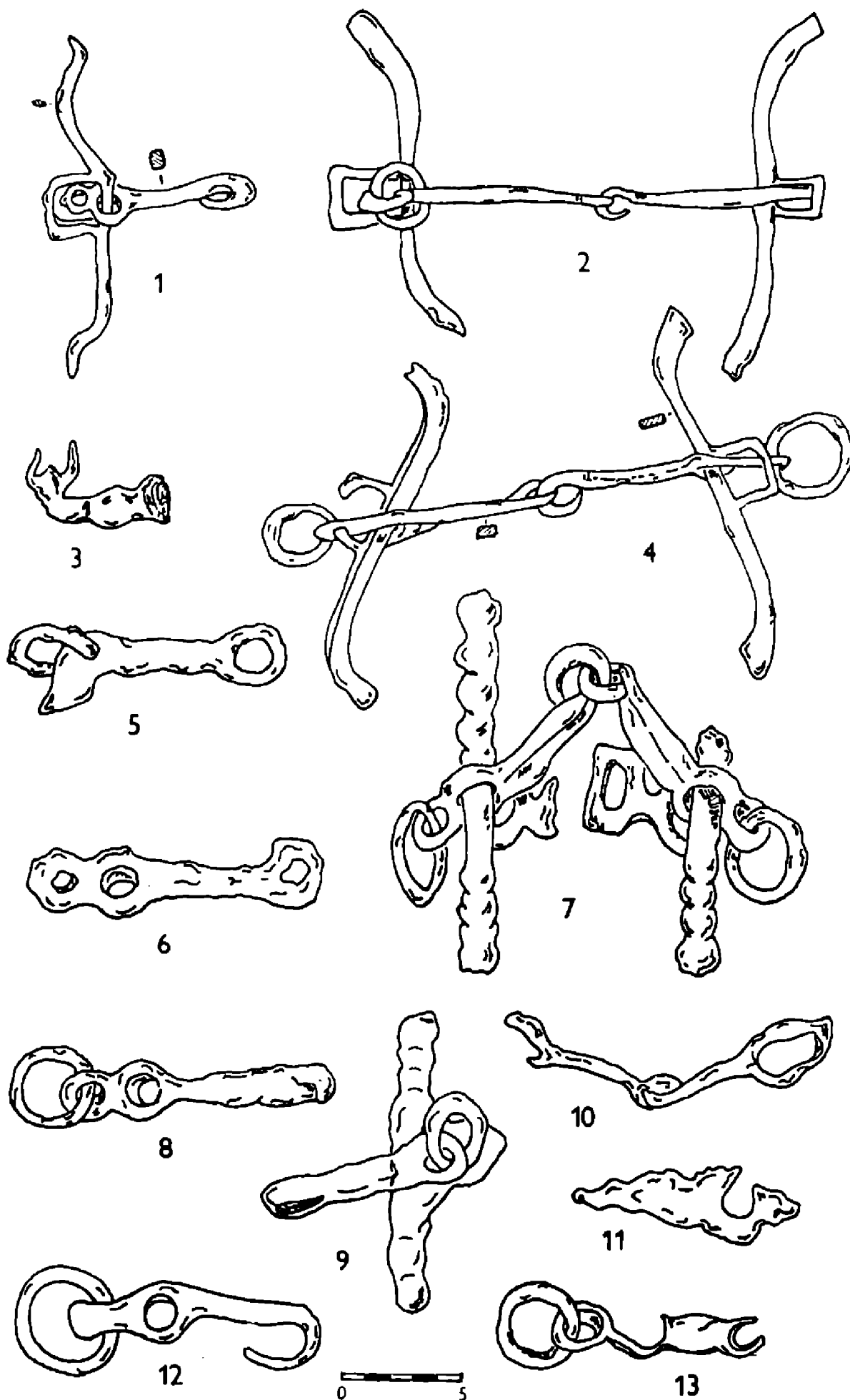
IV: 9), nebo zaškrcovanými – Mikulčice, depot I – inv. č. 594–119/61 (tab. III: 7), Troubsko (tab. IV: 11a, b). Udidla se zaškrcovanými postranicemi bývají v našem prostředí označována jako staromaďarská, je však lépe tyto typy považovat opět za původem obecně nomádské, které brzy (už počátkem 9. století) zdomácněly i u usedlých národů (Bialeková 1972, 124). A. N. Kirpičnikov (1973, 14) datuje udidlo doplněné zaškrcovanými (i jinak zdobenými) postranicemi především do 10. století. Vedle udidla se zaškrcovanými bočnicemi z mikulčického depotu I (jehož uložení do země se datuje k počátku 10. století – Poulík 1975, 112) a poloviny stejného udidla inv. č. 594–5255/59 (tab. III: 9) pochází z mikulčické sídlištní vrstvy také několik samostatných postranic s touto výzdobou i jejich zlomků: inv. č. 594–485/67 (tab. V: 10), 594–919/68 (tab. V: 12) a 594–1919/76 (tab. V: 13). Velmi dobře zachovaný exemplář představuje zaškrcovaná postranice s vidlicovitou záštitou z Pobedima (tab. IV: 8). Rovněž jedna ze dvou bočnic udidla z Plužné je zdobena zaškrcováním, obě jsou pobity železným plechem (Turek 1958, 128). Značně setřelé stopy po zaškrcování spatřuje J. Vignatiová (1980, 183) na postranici udidla z Břeclavi-Pohanska inv. č. P 143547/1–2 (tab. II: 5). Udidlo z Troubska se stejnou výzdobou postranic (tab. IV: 11 a, b) označuje B. Dostál (1957, I, 167) za mladší typ blízký se staromaďarským exemplářům, ale J. Neustupný (1960, 477 – k obr. 162 na str. 391) je klade do starší doby hradištní. Na základě srovnání se zahraničními obdobami a Kirpičnikovovou datací se jeví správnější chronologické řazení B. Dostála. Přesné analogie k těmto udidlům se zaškrcovanými postranicemi jsou totiž známy z maďarského materiálu, např. z lokalit Neszmély a Sátoralja-Ujhely u slovenských hranic, jež jsou datovány do staromaďarského období (Hampel 1905, III, tab. 343: 3, 502: B). Proto je pravděpodobnější časové zařazení těchto exemplářů i u nás v souladu s Kirpičnikovovým datováním do konce 9. a především do 10. století. Zaškrcovaným bočnicím se podobá postranice s příčným rýhováním (na způsob obtáčení drátem) ze Starého Města (inv. č. SM–NV–6/58, tab. V: 5) a zřejmě i horizontálně členěná bočnice z Blatných Remet. Téměř přesné analogie uvádí M. Cabalska (1970, 15, obr. 2c, d) z polského hradiště Łęczycy.

Varianta I A (Kirpičnikov rovněž typ Ia) je tvořena udidly s udítkem ukončeným dvojitým osmičkovitým prstencovým zachycovačem. Stejně jako u hlavní varianty je ve vnitřním otvoru zachycovače umístěna postranice, ve vnějším očku, obvykle menším, bývá závěšen kroužek. Tato varianta je zastoupena především na Moravě a jihozápadním Slovensku; patří k ní 9 kusů udidel. Většinu představují nálezy z pomoravských depotů: Brankovice – inv. č. 79525a–c (tab. II: 2), 79526a–b (tab. II: 4), Moravský Ján – inv. č. 6920 (tab. IV: 2), 6922–3 (tab. IV: 4a, b). Z Mikulčic pocházejí takové nálezy ze sídlištní vrstvy: inv. č. 594–660/55 (tab. III: 8), 594–4845/59 (tab. III: 6) a 594–1993/64 (tab. III: 13), z depotu I – inv. č. 594–118/61 (tab. III: 4) a depotu I – inv. č. 594–1249/69 (tab. III: 1). Bývá v kombinaci s rovnými nebo esovitými postranicemi s jednoduchou záštitou (Brankovice, mikulčické nálezy z depotů) nebo s bočnicemi s dvouotvorovou obdélníkovou záštitou (Moravský Ján – inv. č. 6922, tab. IV: 4a). Udidlo inv. č. 6920 rovněž z Moravského Jána (tab. IV: 2) tvoří pouze udítko s dvojitým osmičkovitým prstencovým zachycovačem s kruhy v menších vnějších otvorech, ale postranice, pravděpodobně původně umístěné ve vnitřních prstencích, se nedochovaly. Polovina udítka inv. č. 6923 (tab. IV: 4b) z téže lokality je ukončena stejným zachycovačem s rozloženým kruhem ve vnějším otvoru a zřejmě představuje chybějící část udidla inv. č. 6922 (tab. IV: 4a), jejíž bočnice je ztracena. Podle uvedených nálezů udidel z našeho území se zdá, že varianta s osmičkovitým zachycovačem je starší (nebo má širší chronologický rozsah) než hlavní varianta, je běžná zejména pro udidla slovansko-avarského období nebo avarská vůbec, což potvrzuje i jejich spojení se starobylými esovitými postranicemi. A. N. Kirpičnikov (1973, 14–15) je označuje





Tab. II. Udíla a části udídel. 1 – Bajč-Víkanovo (podle A. Točika), 3, 5, 6, 9, 10 – Břeclav-Pohansko (podle B. Dostála a J. Vignatiové), 2, 4, 7 – Brankovice (podle A. Šmerkové), 8 – Gajary-Stolička, 11 – Brno-Líšeň (podle I. L. Červinky).



Tab. III. Udidla a části udidel. 1 – Mikulčice, depot II, 4, 7 – Mikulčice, depot I (podle J. Poulíka a A. Šmerkové), 3, 5, 6, 8–13 – Mikulčice, sídlištní vrstva, 2 – Gajary-Pustatina Vrablicova, depot II (podle A. Šmerkové).

jako nejstarší a nejrozšířenější nomádská udidla (od 4. století). Jejich celoevropský výskyt ustává na počátku 11. století (s výjimkou Litvy, kde se udržují do 12. století).

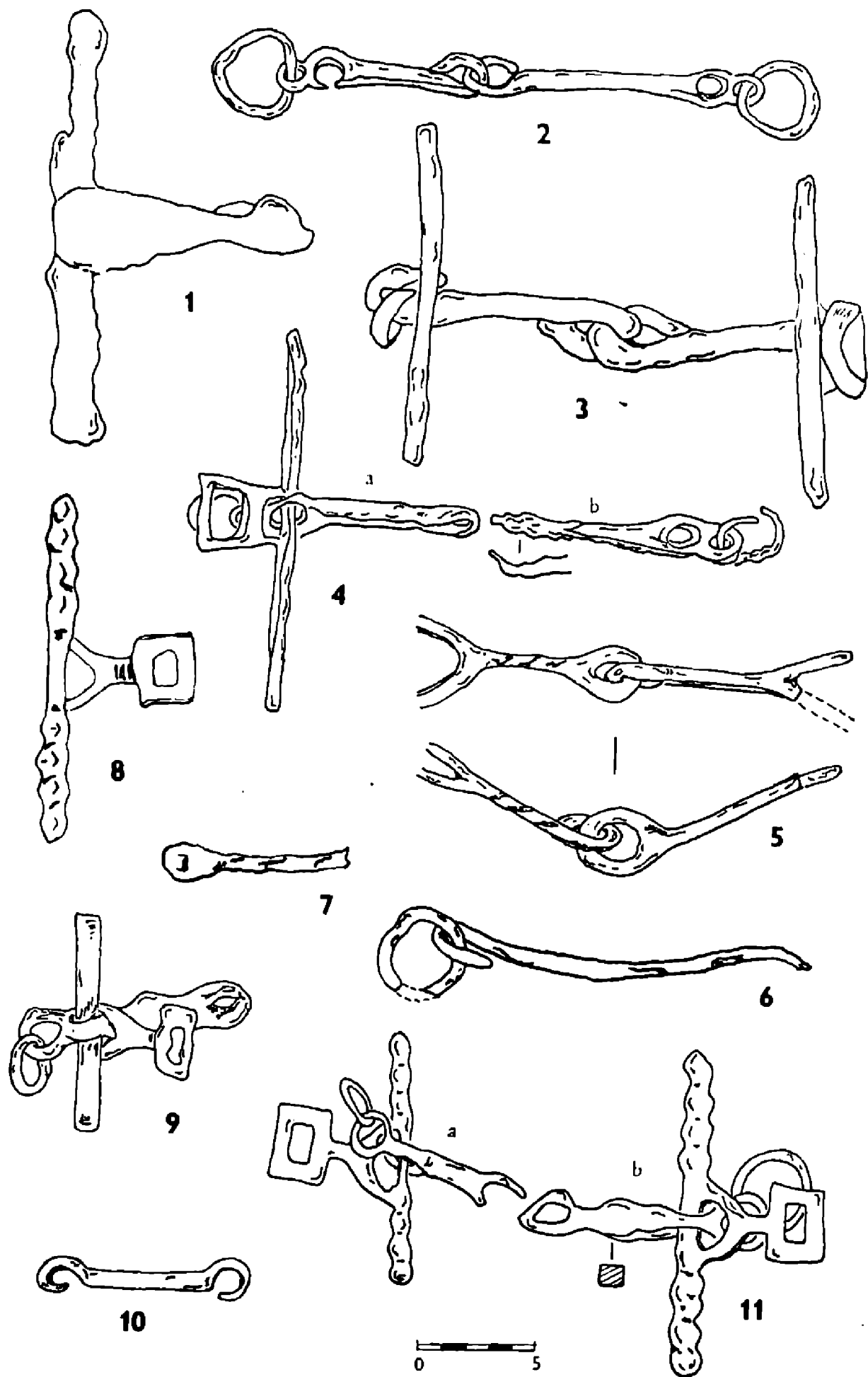
Varianta I B (sloučení Kirpičnikovova podtypu Ib a typu II) zahrnuje udidla s jednoduchým (jednootvorovým) zachycovačem na koncích udítka. Vyskytuje se u nás v 6 exemplářích. Jde většinou o udidla z pomoravských depotů: Gajary-Pustatina Vrablicova, depot II – inv. č. 6606 (tab. III: 2), Brankovice – inv. č. 79527 (tab. II: 7), Moravský Ján – inv. č. 6921 (tab. IV: 3), ale také jsou zastoupena v materiálu ze sídlištní vrstvy v Mikulčicích – inv. č. 594–9925/60 (tab. III: 10), v hrobě v Mutěnicích (tab. IV: 5) a zvláštní případ pochází z Břeclavi-Pohanska – inv. č. P 158361–2/1–2 (tab. II: 9, 10). Tato varianta bývá často ve spojení s rovnými nebo esovitými postranicemi s jednoduchou (jednootvorovou) záštitou – Gajary-Pustatina Vrablicova, depot II, Brankovice. Posledně jmenovaný nálezný udidlo z Brankovic (tab. II: 7) má v jednom zachycovači udítka umístěnou jednoduchou rovnou postranici, ale na druhém konci je kruh. Evidentně nejde o případ udidla s postranicemi a kruhy na obou koncích udítka, kdy by se v jednom zachycovači nedochoval kruh a v druhém bočnice, ale o takto konstrukčně záměrně vyrobený a sestavený výrobek. Na našem území je v tomto období ojedinělým prvkem a také žádné zahraniční analogie nejsou známy. Rovněž netypické je udidlo tohoto typu inv. č. 6921 z Moravského Jána (tab. IV: 3), jehož zachycovač na koncích udítka obepíná těsně postranice bez záštity. V jednoduchém zachycovači jsou na obou koncích upevněny také menší kruhy. Jedinou vzdálenou analogii k takovým bočnicím by mohla představovat masivnější železná rovná tyčinka ze Staré Kouřimi s hřebíkovitě tvarovanými konci a dvoukónickým rozšířením uprostřed (podle laskavé informace M. Šolcho). U tohoto předmětu však jeho interpretace jako postranice udidla není jistá, i když postranici bez záštity s kuželovitými konci uvádí rovněž A. N. Kirpičnikov (1973, obr. 5: 9). Poněkud odlišného charakteru je zlomek udidla z mutěnického hrobu (tab. IV: 5). Články udítka jsou poměrně slabé a jeden nese málo zřetelné stopy torčování. Zachycovače na obou koncích jsou poškozeny, ale zřejmě je tvořil jeden větší oválný otvor, jak je tomu u rovněž porušeného udidla inv. č. 594–9925/60 z Mikulčic (tab. III: 10). To se podobá mutěnickému exempláři i křehkostí dvoudílného udítka. Oba kusy lze řadit k variantě s jednoduchým zachycovačem. Mohly být doplněny masivními postranicemi (i z jiného materiálu než kovovými, např. kostěnými, parohovými), čemuž by nasvědčovala velikost otvorů zachycovače; tento prstenec mohl také nahrazovat přímo kruh otěže. Není vyloučeno, že velké otvory zachycovače měly podobnou funkci jako kruhy kroužkového udidla (na rozdíl od nich pohyblivé). Tento tvar nemá zatím jiných analogií.

V našem prostředí je ojedinělé také udidlo z jihozápadního předhradí Břeclavi-Pohanska (tab. II: 9, 10), zachované ve dvou kusech. Lomené udítko s porušeným vnitřním kloubem je malými očky jednoduchých prstencových zachycovačů připevněno k jednomu rameni masivních, uprostřed rozdvojených a velký ovál tvořících postranic s kulovitě tvarovanými konci; rozdvojení představuje asi třetinu celé délky bočnic. J. Vignatiová (1980, 183) typově tento tvar zařazuje ke Kirpičnikovovu typu II (udidlo s tyčinkovitými postranicemi s dvoukónickým kulovitým ukončením a oválně obdélníkovou jednoduchou záštitou). V rámci užívaného třídění jde o odvozeninu varianty I B udidel s jednoduchým zachycovačem a postranicemi s jednoduchou záštitou. M. Cabalska (1970, 14) vysvětluje jejich vznik trvalým spojením tyčinkovité postranice se samostatným kruhem. Konstrukční systém se podobá Ruttkayovu typu II (Kirpičnikovův typ IV), udidlu s kruhy. Protážení kruhů do délky v postranice umožňuje jistější ovládnutí koně, udidlo lépe „sedí“ v koňské tlamě. Tento tvar vlastně spojuje účel bočnic s funkcí kruhů. Na našem

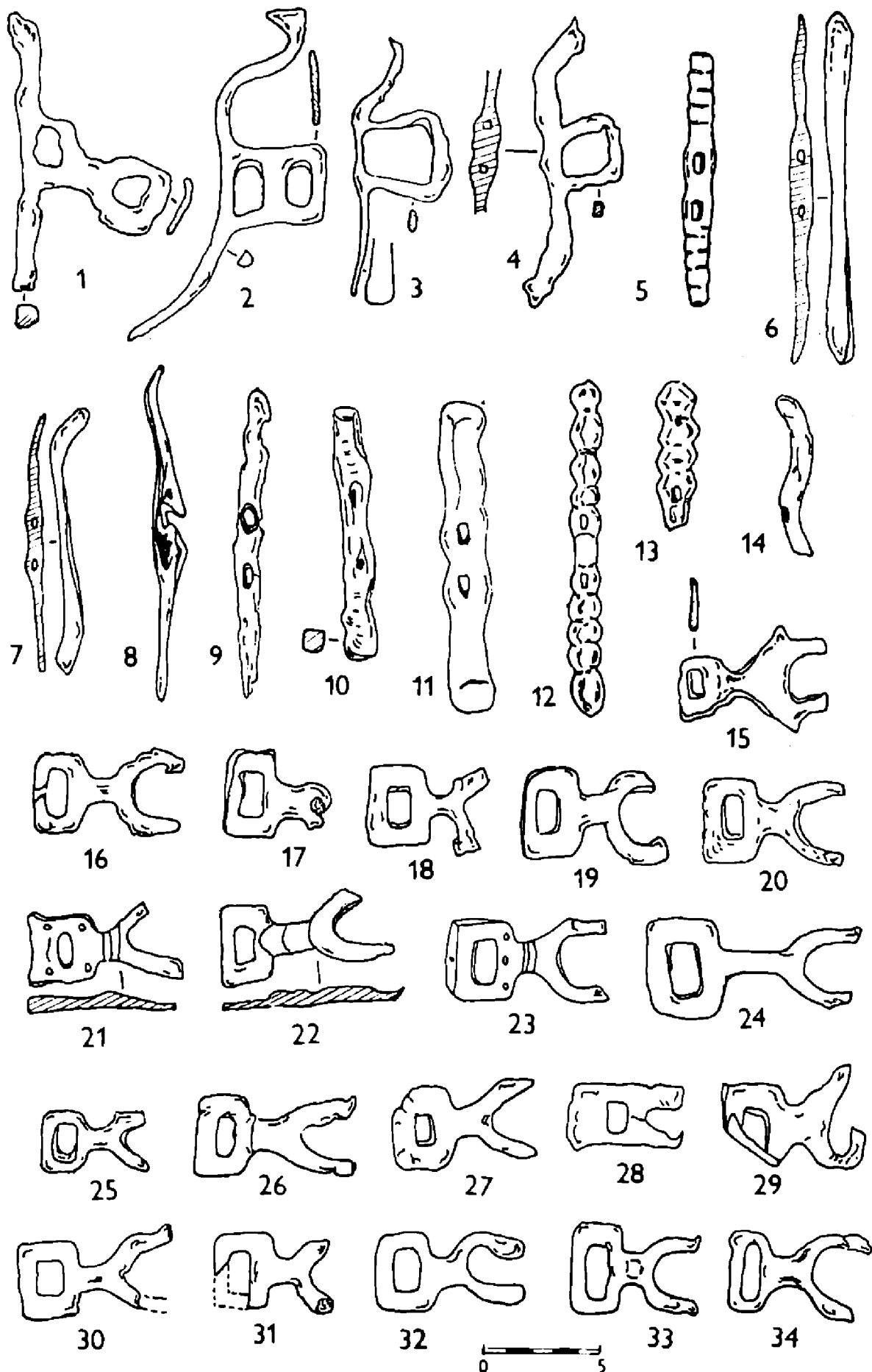
území není zatím ani k tomuto kusu analogií. Shodné formy však vesměs pocházejí ze severních oblastí Evropy: celé udidlo z lokality Nastredden ve východním Pobaltí (dnes na území SSSR) bez kulovitých ukončení bočnic (odlomená ?) je uváděno ve staré německé literatuře (Gaerte 1929, obr. 279: a); podobný je tvar postranic u udidla s torďovaným udítkem a úchytkami z oblasti Ladožského jezera (László 1943, 23 – obr. 18); přesnou obdobu udidla z Pohanska poskytuje i nález z Norska, naleziště Torshov, Gjerdrum (Petersen 1951, 509, obr. 17) a podobný typ postranic, ale s menšími středovými otvory a opět bez kulovitých ukončení má udidlo z dánské lokality Kumle Høje, datované do 10. století (Brøndstedt 1936, 177, obr. 85: 2). Stejně tvarovaná poškozovaná postranice se také našla při výzkumu vikingské tržní osady Haithabu (Hedeby) v severoněmeckém Šlesviku a je nálezo- vými okolnostmi poměrně přesně datována do poloviny 9. století (Jankuhn 1943, 125, ob. 55). Ostatní nálezy jsou jen obecně datovány do staršího vikingského období. Zajímavý případ analogického bronzového udidla uvádějí R. Zschille a R. Forrer (1893, 15, tab. VIII: 1) z Finska (uloženo v muzeu ve Stockholmu). Dvoudílné udítko hvězdčovitého profilu je ukončeno postranicemi s kulovitými vývalky na koncích a středovým rozdělením, které je oproti jiným analogiím menší, kratší. Chronologicky je řazeno do doby římské, do 4. století, což by ukazovalo na starou severskou tradici (pokud je ovšem datace správná).

Jeden případ podobného udidla je znám také z maďarské lokality Hencida (okr. Bihar) v Maďarsku (Fettich 1937, tab. LXXXII: 2a, b). Tvar bočnic exempláře je však zoomorfní; horní ukončení představuje koňskou hlavu, dolní konec zdobí hlava ptáka. Celá výzdoba postranic je doplněna geometrickým rýhovým ornamentem. Nejpodobnější tomuto udidlu je nález ze staromaďarského hrobu z první třetiny 10. století z Koroncó (László 1943, 115–118, tab. I). Zoomorfní ukončení postranic je odlišné, je bráno nikoliv z profilu jako na hencidských bočnicích, ale v náhledu shora. G. László (1943, 115–118) uvádí analogie z Minusinské kotliny (László 1943, 22 – obr. 17: 2), ze severní Evropy – naleziště Broa i Halla (László 1943, 117, obr. 19). Tuto formu udidel se zoomorfními postranicemi pokládá (zřejmě správně) za domácí v jižním Rusku, kde se tyto tradice udržují už od halštatského a skytského období. Maďaři ji pak při svém putování na západ přinesli do Karpat- ské kotliny. Z jihoruského prostředí se tento tvar rozšířil ve stylizované podobě i do severní Evropy (László 1943, 117) a stal se tam oblíbeným. Vikingové se s ním pravděpodobně seznámili prostřednictvím severoruské oblasti a východního Pobaltí, kudy podnikali své obchodní i jiné výpravy na Rus a do Byzance a kde styky s nimi jsou archeologicky doložené. Genezi stylizované formy postranic se středov- ým rozdělením na severu však nelze vyloučit; G. László (1943, 23 – obr. 17: 3) ji označuje přímo jako normanskou (což by potvrzovalo i rozšíření od východního Pobaltí až k severozápadnímu Hedeby).

Zdá se proto, že udidlo z Břeclavi-Pohanska by mohlo být ve spojitosti s tě- mito severními exempláři, přičemž opět zůstává otevřena otázka, jakým způsobem a jakými cestami se na Velkou Moravu dostalo, zda vůbec jde o import, nebo o do- mácí výrobek podle cizího vzoru apod. Jmenované analogie zařazují udidlo do 9.–10. století; J. Vignatiová (1980, 184) chronologii zpřesňuje na 9. století. A. N. Kirpičnikov (1973, 16) datuje svůj typ II u Slovanů do 10. století, jeho hlavní rozvoj až do 12. a 1. poloviny 13. století, kdy se stává typickým pro evrop- ské rytířstvo. Starší výskyt těchto udidel uvádí u nomádů, Turkotatarů a Avarů. S jeho chronologickými závěry v podstatě souhlasí M. Cabalska (1970, 20). Kirpični- kovův typ II nazývá hunským typem udidla, které přetrvalo na kočovnickém východě až do 8.–11. století, kde se s vlnami nomádů na západ rozšířilo ve slo- vanském prostředí. Nevylučuje však ani možnost jeho přežívání u Slovanů přímo od doby stěhování národů (Cabalska 1970, 20). Přesto se zdá pravděpodobnější



Tab. IV. Udídlá a části udídel. 1 – Kněžmost (podle R. Turka a A. Šmerkové), 2–4 – Moravský Ján (podle A. Šmerkové), 5 – Mutěnice, 6, 7 – Spišské Tomášovce (podle J. Běřeše a D. Štukovské), 8, 9 – Pobeďim (podle D. Bialekové), 10 – Staré Město, 11 – Troubsko.



**Tab. V. Postranice a zátity postranic udiel.** 1 – Mikulčice, depot I (podle A. Šmerkové), 2, 3, 6, 7, 15 – Mikulčice, depot II (podle A. Šmerkové), 8–14, 16–29 – Mikulčice, sídlištní vrstva, 4 – Semice (podle A. Šmerkové), 5 – Staré Město, 30 – Brno-Líšeň (podle I. L. Červinky), 31–33 – Břeclav-Pohansko (podle B. Dostála a J. Vignatiové), 34 – Kouřim (podle M. Solleho).

její první hypotéza, souhlasící s vývody A. N. Kirpičnikova (1973, 16). Od 10. století datuje tento autor také svůj podtyp Ib u Slovanů, ve východní Evropě jej však lokalizuje výlučně do severoruských oblastí, i když analogie hledá rovněž u Alanů v 10.–12. století (Kirpičnikov 1973, 15).

Typ II A. Ruttkaye (typ IV A. N. Kirpičnikova) představují udidla kroužková neboli udidla s kruhy (tab. I nahoře). Naši starší badatelé – L. Niederle (1925, 600), I. L. Červinka (1928, 220), J. Eisner (1948, 385) – považují tato udidla za slovanská. I. L. Červinka (1928, 220) předpokládá u nich vzory germánské, avarské a maďarské. Tento typ byl užíván už od halštatu, ve východní Evropě sloužil po celý raný středověk, ale až v 9. století došlo k jeho většímu rozšíření u Slovanů. V 10. století se stávají kroužková udidla i zde oblíbenými a postupně vytlačují ostatní formy. Vrchol jejich užití představuje 12. století (Kirpičnikov 1973, 17).

Z našeho území k typu II patří ve středohradištním období pouze dva exempláře, z Brna-Lišně a Gajar-Stoličky. U obou kusů je datace velmi obtížná. P. Reinecke (1928, 94), stejně jako J. Skutil (1937, 14) označují lišeňské udidlo (tab. II: 11) za avarské. Literatura k tomuto nálezu je zlomkovitá, přesnější datování není uvedeno, ale přesto nelze vyloučit, že udidlo patří do pozdějšího než slovansko-avarského období, a tedy je čistě slovanské. Staré Zámky u Lišně jsou především velkomoravským hradištěm, datovaným ke konci 8. až počátku 11. století (Poulik 1949, 50–51), a tudíž je pravděpodobné, že většina nálezů přísluší stejnému období. Udidlo pochází ze starých výzkumů na Starých Zámecích z počátku století, dokumentace se nedochovala a také samotný tvar exempláře neumožňuje žádné chronologické upřesnění. Pokud se týče časového zařazení druhého kusu z depotu z Gajar-Stoličky (tab. II: 8), existují ještě větší pochybnosti; není vyloučeno, že patří mezi laténské památky nalezené v blízkosti slovanského depotu. Nedaleko se našel také hrob s karolinskou ostruhou, takže ani příslušnost udidla k depotu není bezpečně jistá. Nikde v literatuře není zmínky o tomto předmětu, který však byl podle inventárního katalogu Slovenského národního múzea nalezen s depotem a je také s jeho obsahem deponován. Oba exempláře – z Lišně i Gajar – mají křehká a poměrně slabá udítka, avšak velké masívní kruhy o průměru asi 7–9 cm. Podle A. N. Kirpičnikova (1973, 17) takové tvary sloužily pro ovládání velmi citlivých koní. U kroužkových udidel obecně je velikost kruhů variabilní. K těmto udidlům mohly patřit na velkomoravských hradištích často nacházené různé veliké kroužky: Břeclav-Pohansko, Mikulčice, Pobedim. Mnohdy se totiž tyto kroužky (často i zlomky tyčinek – udítek) vyskytují na sídlištích v blízkosti přezek, třmenů a zbraní nebo se objevují v depotech s tímto obsahem. K tomuto názoru se přiklání, pokud se jedná o Břeclav-Pohansko, také J. Vignatiová (1980, 184). K typu II zřejmě patřilo i udidlo ze Starého Města (tab. IV: 10), z něhož se zachovala jen polovina dvoudílného udítka s jednoduchým zachycovačem na konci.

V raném středověku jsou kroužková udidla v Evropě hojně užívána. Analogie jsou známy ze severu, z Polska (Nadolski 1954, tab. XI: 1), ze Švédska – z Birky (Arbman 1940, tab. 22–25, 27), z Norska – např. exemplář s tordovanými kruhy z Kirkebo, Kvitesid (Petersen 1951, 17 – obr. 13). V západní germánské oblasti jsou kroužková udidla příp. se dvěma úchytkami pro řemeny častým inventářem šlechtických jezdeckých hrobů pozdně saských řadových pohřebišť (Stein 1967, 31, 84, tab. 15: 28, 38: 4, 54: 1, 55: 20; Wegewitz 1968, tab. 12-I: 4, 114-III: 17; Christlein 1978, 75, obr. 50: 1). Také na východě byla oblíbená (Fedorov-Davydov 1966, 18–19, obr. 2; Kirpičnikov 1973, 17). Tento jednoduchý typ znaly nomádské i usedlé národy.

K poslednímu typu III A. Ruttkaye (Kirpičnikovův typ VI) patří celistvá – nelomená jednodílná udidla s kruhy (tab. I nahoře). Forma a kovářská technika je jednoduchá. Je pravděpodobné, že jich bylo užíváno jako „tvrdého“ uzdění, např.

při krocení koní, nebo patřila už tehdy (podobně jako dnes) k tažnému postroji. Původ těchto udidel nemusí být geograficky ohraničen, ale nejčastěji se nacházejí na jižní Ukrajině u kočovných kmenů (Ruttkay 1976, 358) – Pečeněhů, Torků a Polovců (Pletněva 1958, obr. 3, 4).

Z materiálové náplně středohradištního období se k tomuto typu u nás řadí jeden exemplář z Bajče-Vlkanova (tab. II: 1), jehož mírně prohnuté uditko je doplněno velkými kruhy. A. Točík (podle laskavé informace) toto udidlo pokládá za staromaďarské, přestože bylo nalezeno ve slovanské zemnici. Druhý kus pochází z nových výzkumů, a to ze slovanského hradiska ve Spišských Tomášovcích. Udidlo s celistvým, lehce prohnutým uditkem a menším kruhem je poškozeno, zachycovač a druhý kruh chybí (tab. IV: 6). Lokalita i objekt 137, v němž bylo udidlo objeveno, jsou řazeny do 9.–10. století (Béřeš–Štukovská 1980, 42, 44, tab. 16: 6). Analogie lze sledovat řídce v Polsku, např. Lutomiensk (Jażdżewski 1951, 111 – obr. 39; Nadolski 1954, 88, tab. XL: 4), další nález pochází (jako nomádký vliv) z běloruského hradiska Braslav (Aleksejev 1966, 235, obr. 69: 2) a ze staroruské Izjaslavi (Kirpičnikov 1973, 18). Poněkud častěji se podobná udidla vyskytují na severu: na norské lokalitě Fonbekk, Ullensaker (Petersen 1951, 15 – obr. 11) se našel tento exemplář s jednou úchytkou na každém kruhu, jiný byl objeven na pohřebišti Tuna in Alsike ve Švédsku (Arne 1934, 64–65, tab. V: 1). A. N. Kirpičnikov (1973, 17) uvádí stejné formy také z Anglie. Ve 12. století tato udidla mizí a ve středověku jejich funkci přejímají udidla páková (Kirpičnikov 1973, 18).

Do typologie bohůzel nelze zařadit část udidla z Hrádku, o kterém je v literatuře jen obecná zmínka bez popisu a vyobrazení (VSN 1978, 84).

Slované jsou už v raném středověku považováni za zdatné výrobce (tedy zřejmě i dlouholeté uživatele) koňského postroje, což dokazují nejen písemné historické prameny (např. zpráva Ibrahima ibn Jakúba – Měchurová 1981, 84), ale rovněž záhy se vyskytující slovanský termín „uzda“ a pro udidlo „zobalo“ (Niederle 1953, 420). Na druhé straně se však L. Niederle (1953, 421) domnívá, že „prostý sedlák vodil koně i provazem do jeho huby vloženým“, čímž vysvětluje nedostatek nálezů udidel na našem území.

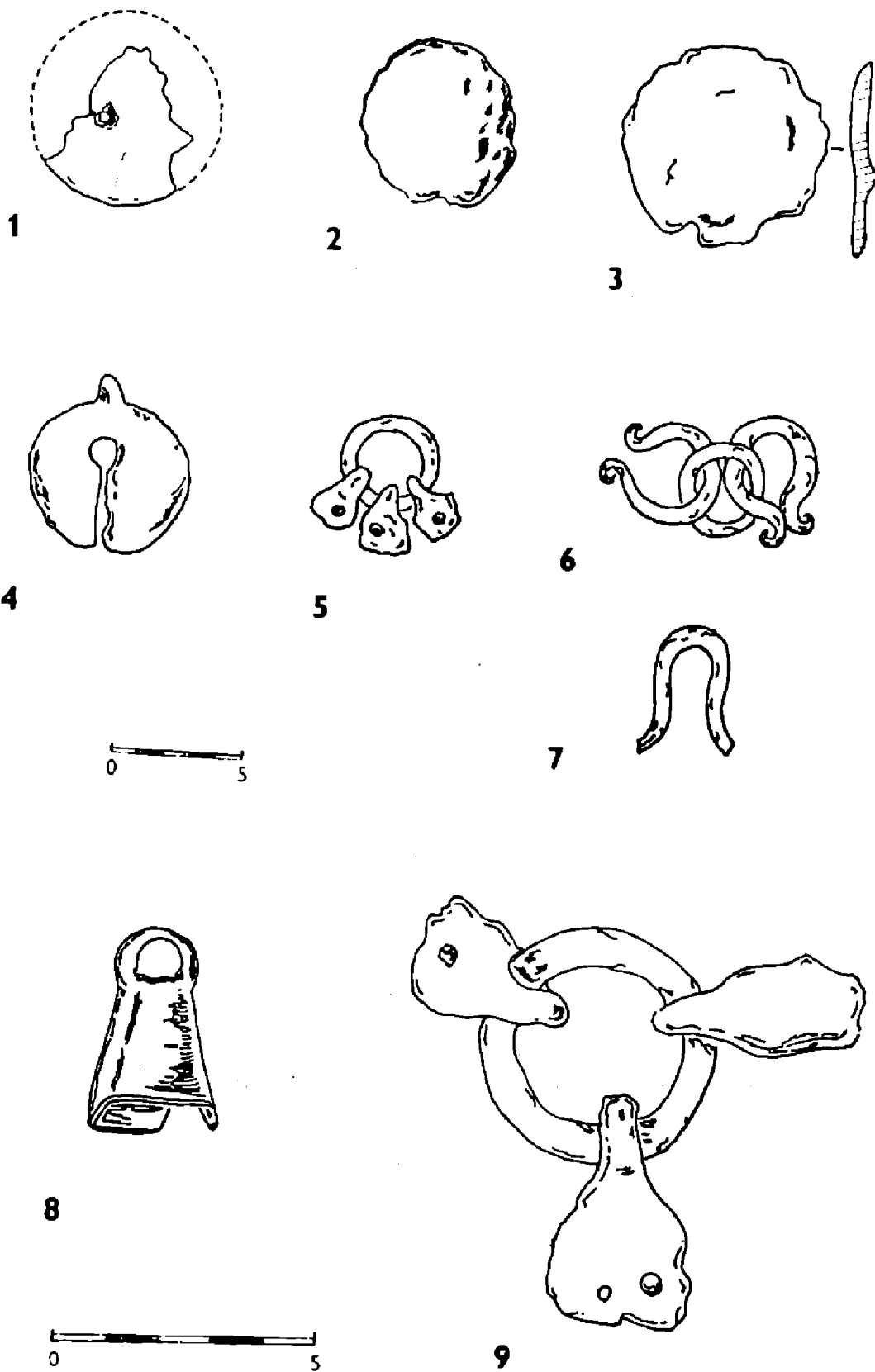
Stejně jako ostatní části koňského postroje vykazují i slovanská udidla cizí vliv, především původní působení východní, nomádké. Mimořádně se u nás objevuje také typ často se vyskytující na severu (Břeclav-Pohansko). Udidla nejsou přesným chronologickým kritériem, protože jejich tvar je dán funkčností a účelem.

Kromě udidla doplňují uzdu ještě otěže a ohlávka, sestavená z několika řemenů: nátylníku, čelenky, párových lícnic, nánosníku a podhrdelníku. Umístění a počet řemenů není přesné a pevně stanoven. Dnes mívá uzda ohlávku s dvojími lícnicemi, tedy s možností upevnění stíhlového i pákového udidla zároveň. Páky nebylo v raném středověku užíváno, sloužilo jen udidlo kroužkové nebo roubíkové (s postranicemi); proto tehdejšímu druhu uzdění zřejmě odpovídala dnešní uzdečka, systém opatřený ohlávku s jednoduchými lícnicemi pro připojení jednoduchého (stíhlového) udidla (Měchurová 1980, 188).

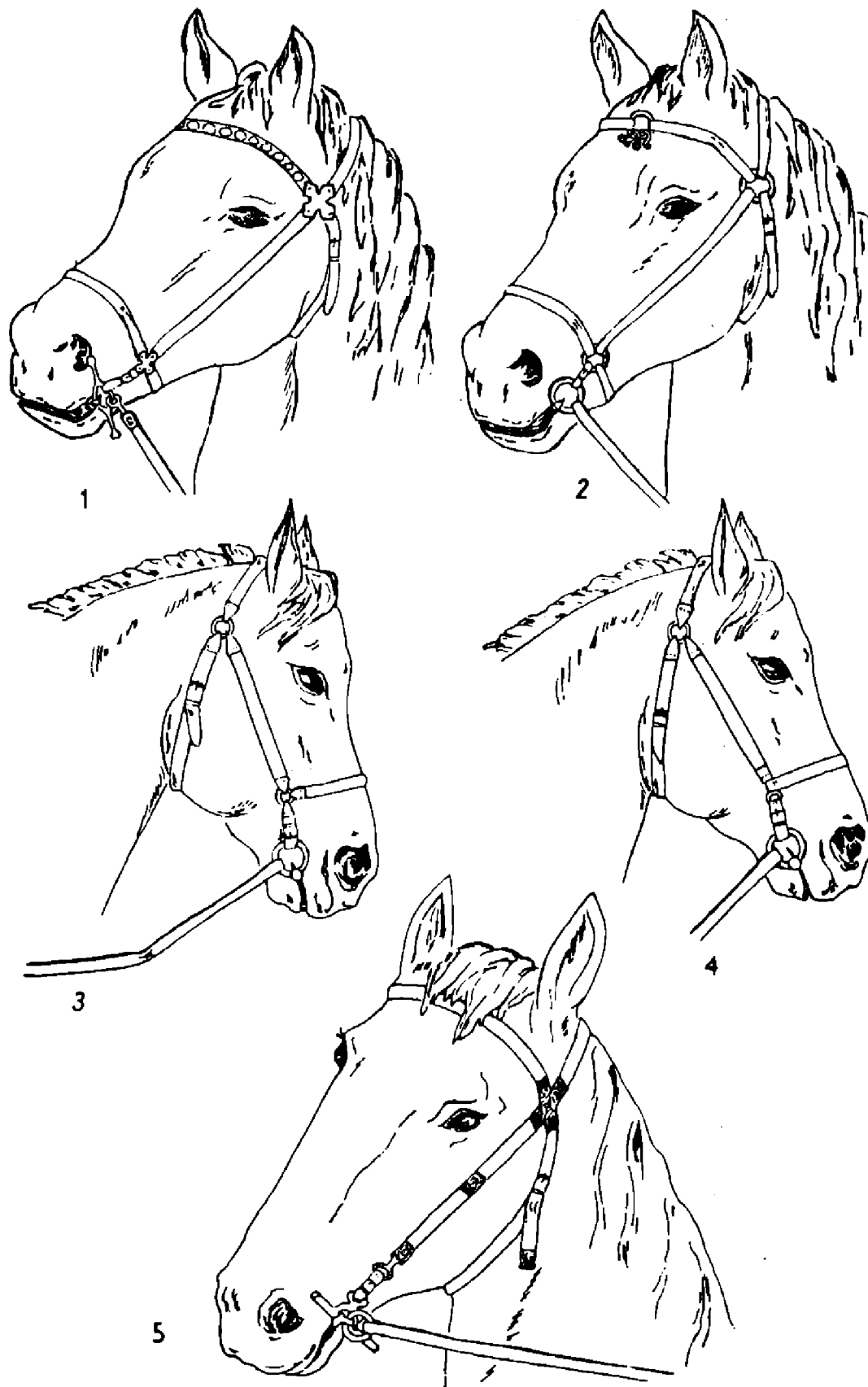
Vedle své užitkové funkce začala ohlávka brzy plnit také účel ozdobný. Stupeň, způsob i bohatství její výzdoby se staly výrazem sociální i etnické příslušnosti majitele. Zdobností předčila ostatní řemení, proto víc než kterákoliv jiná část jezdeckého postroje podléhala módě a vkusu své doby (Kirpičnikov 1973, 20). Kožená ohlávka se (jako žádný předmět z organické látky) v archeologickém materiálu nezachovala. Archeologové nacházejí jen její kovové části, většinou právě ozdoby. Ty však provázely koňský postroj pouze bohatých jedinců, a tak postroj nižších vrstev obyvatelstva, který se obešel bez těchto ozdobných kování, není archeologickými prameny zachycen (Kirpičnikov 1973, 21).

Rekonstrukce lze provádět jen u nálezů ohlávek z hrobů, do nichž byl vložen





Tab. VI. Rozdělovače řemení, faléry, rolničky a další ozdoby ohlávky. 1, 2 – Břec-lav-Pohansko (podle B. Dostála a J. Vignatiové), 3 – Mikulčice, depot II (podle A. Šmerkové), 4 – Kněžmost (podle R. Turka a A. Šmerkové), 5–7 – Kouřim (podle M. Šolého), 8, 9 – Mikulčice, sídlištní vrstva.



Tab. VII. Pokusy o rekonstrukce typů ohlávek s využitím materiálu z Břeclavi-Pohanska (1), Kouřimí (2), Mikulčic (3, 4) a Blatnice (5).

celý postroj (nebo ohlávka), a podle polohy jednotlivých kování je pak možno rekonstruovat i nedochované řemení. Ze zahraničních rekonstrukcí ohlávek provedených různými autory je zřejmé, že se lišily umístěním některých vedlejších, spíš ozdobných řemenů. Hlavní lícnice, podhrdelník, nátylník i nánosník zůstávají na svých obvyklých místech.

Základní typ ohlávky I (dodnes užívaný s určitými zlepšeními) se vyznačuje pravidelným překřížením dvou řemenů na spáncích koně, např. rekonstrukce ze staroruských kurhanů Gnězdova a Černavina (Kirpičnikov 1973, tab. VII, obr. 9). Typ II je prostší, se spánkovým spojením tří řemenů (Kirpičnikov 1973, 31, obr. 15). Z východní Evropy z hrobu v Gajevice je známa ohlávka se svislým čelním řemenem, který spojuje čelenkou s nánosníkem a u těchto spojení se vidlicovitě větví (Kirpičnikov 1973, 26–28, obr. 12); v jiném případě (jezdecký hrob v Podbolotje) je tento řemen jednoduchý bez větvení (Kirpičnikov 1973, 25, obr. 10). Ze západu pochází podobný typ ohlávky s jednoduchým čelním řemenem z hrobu 9 germánského řadového pohřebiště v Niederstotzingen (Paulsen 1967, 79 – obr. 45) nebo složitá proplétaná ohlávka s křížením ozdobených řemenů z hrobu 832 v Birce (Arbman 1940, tab. 20: 1a, 21). K typu I patří i uzda z Vendelu (rekonstrukce G. Kossinna 1939, 328 – obr. 396), ale chybí nánosník. Podle ornamentace na jejím kování je celá ohlávka datována na konec 8. století (Kossinna 1939, 331). Tento typ také představuje rekonstrukce z Birky, ale v úplně prostém provedení, pouze s třírohým závěskem na kříženích řemenů na spáncích koně (Arbman 1943, 261 – obr. 212). Podobnou ohlávku z Polska uvádí A. Nadolski (1954, tab. XXXIX) a datuje ji do 11. století. Nepříliš zdařilá je rekonstrukce ohlávky na základě materiálu z hrobu 5 staromaďarské lokality Hencida (Fettich 1937, tab. LXXXVII). Ohlávka je tvořena jen čelenkou, nátylníkem, lícnicemi a dvěma svislými volnými řemeny místo podhrdelníku. Taková ohlávka by „seděla“ na koňské hlavě velmi labilně, byla by volná a pohyblivá, bez jakéhokoliv uchycení pod krkem koně; jediným zachytným místem je vlastně temeno hlavy s ušima. Je pravděpodobné, že ji v dolní části upevňoval nezdobený, tudíž ani v náznacích nedochovaný a v rekonstrukci nezachycený podhrdelník. Nesprávnost Fettichovy rekonstrukce potvrzuje také G. László (1943, 126). Podotýká, že otěž (kterou Fettich zobrazuje jako širší pás zdobený kováními) nemohla být pobíjena těžkými kovovými ozdobami, protože by se stala těžce ovladatelnou. Bylo tudíž nutné, aby byla co nejlehčí, zdobená příp. jen řezbou nebo ozdobami z organických látek. Pás, jenž N. Fettich pokládá za otěž, označuje G. László (1943, 126–129 – obr. 21) za poprsník položený před hlavu koně. Zřejmě tentýž typ ohlávky znázorňuje také jezdecký reliéf z domu v Cáchách (Měchurová 1981, tab. II: 3).

Je tedy zřejmé, že nejen ozdoby, ale i typ ohlávek byl v jednotlivých částech raně středověké Evropy různý. Přesto nejvíce rozšířeným druhem byl typ I, hojně užívaný i v rozvitém středověku (už v souvislosti s uzdou pro pákové a stíhlové udidlo) a s malými změnami také dodnes.

Ve středohradištním období nejsou tak časté nálezy kování koňského postroje jako v období slovansko-avarském nebo staromaďarském. Je to především způsobem zvykem nepohřbívat koně s bojovníkem. Protože takto se nelze dovědět nic o vzhledu jezdeckého postroje (natož o jeho kožených částech a kováních), nutno spoléhat na zahraniční (východní i západní) analogie, nehojné rekonstrukce postroje a umělecké obrazové prameny. Takovým je např. stříbrná plaketa jezdce – sokolníka ze Starého Města, jediné znázornění koňského postroje z velkomoravského období (Měchurová 1981, tab. I: 1). Tato památka podává o vzhledu a částech koňského postroje v 9. století na Moravě jen nespolehlivou informaci a její hodnověrnost v tomto směru je sporná. K. Benda (1963a, 62) totiž pokládá za pravděpodobné, že orientální ikonografická předloha se dostala do střední Evropy s vý-

chodním (černomořským) proudem, i když u samotného výrobku nevyklučuje možnost vzniku na Moravě. Ohlávka představuje typ I s křížením čelenky, nátylníku, licnic a podhrdelníku na spáncích koně pod puklicí (?) (tab. VII: 1, 2). K. Benda (1963a, 43) ohlávku sokolníkova koně určuje jako tzv. navlékací ohlávku (něm. Kappzaum), která nemá udidlo a jezdec ovládá koně jen pomocí ohlávky a otěže. Při spoléhání na umělcovo realistické provedení detailu jde o starobylý a poměrně nedokonalý způsob uzdění. Sedlo s vyššími rozsochami je upevněno na koňském hřbetě poprsníkem a podocasníkem. Z vyobrazení je patrná i schematická výzdoba celého postroje kotoučovými kovánými a nezřetelným závěskem (rolničkou?) v polovině ocasního popruhu. Jediným nezdobeným řemenem je otěž vedoucí k jezdcově ruce. Stejná výzdoba dutými puklicemi je znázorněna na jezdcově opasku, menší nášivky zdobí jeho oděv v symetrických svislých řadách. Může jít o soupravu stejných kování jezdcova pásu (příp. i šatu) a postroje jeho koně. Nelze také vyloučit, že znázorněné ozdoby nejsou kovové, ale např. z látky nebo kůže (Benda 1963a, 43); podobné vysvětlení pro absenci kovových ozdob v některých staromaďarských hrobech má B. Szöke (Ruttikay 1976, 359). Řemení celého postroje se zdá být poměrně široké a masivní, ale nutno počítat i s určitou tvůrčí fantazií autora.

Vedle ohlávky typu I (tab. VII: 1, 2), zobrazené na staroměstské plaketě, se užívaly zřejmě na Velké Moravě i ohlávky typu II bez čelenky, tedy se třemi sbíhajícími se řemeny na spáncích koně (tab. VII: 3, 4). Tento typ je zaznamenán ve východní Evropě od Sibíře po Švédsko a Maďarsko (Kirpičnikov 1973, 31 – obr. 15). Jde o jednodušší, méně zdobený tvar s pohyblivými kruhovými rozdělovači na kříženích řemenů, který přežívá a je oblíben po celý středověk. Podle nálezů z germánského řadového pohřebiště v Niederstotzingen byl tento typ užíván také na západě už od 7. století (Paulsen 1967, 31, tab. 49).

Ohlávka typu III není rekonstruována na základě nalezených kování, ale důkazem jejího užívání jsou raně středověké výtvarné prameny. Tento typ ohlávky nemá ani nánosník ani podbradník, udidlo je k ohlávce upevněno jen licnicemi bez křížení s dalšími řemeny (tab. VII: 5). Takový druh ohlávky je znázorněn na reliéfu v kostele St. Julien v Brioude, snad i na šachové figurce jezdce, ve svatohavelském Codexu aureu i ve stuttgartském žaltáři (Měchurová 1981, tab. II: 1, 2, 4, 5). Vývojovou a chronologickou posloupnost vysledovat nelze (ikonografické prameny jsou datovány od 8. do 10. století).

Důležitou skupinou ozdobných kování ohlávky tohoto období jsou rozdělovače řemení. Jsou umístěny po jednom na každém spánku koně (tab. VII: 1–5). Jejich funkce je především užitková, ale zároveň tyto předměty koňský postroj zdobí. Podle typu ohlávky, k níž patří, jsou tvarově různé; pro velkomoravské období jsou nejtypičtější křížová kování. Podobné menší rozdělovače mohly být užívány na spojení licnic s nánosníkem, po stranách koňské tlamy (tab. VII: 1–4). Za další kovové části ohlávky jsou považovány průvlečky s prodlouženým týlem. Podle K. Benda (1963, 214) mohly být umístěny na koncích licnic; jimi a kruhy udidla pak vedl spojovací řemen s malou přezkou (tab. VII: 5). Počet přezek na ohlávce se různil opět podle jejího typu. Jedné přezky bylo zapotřebí na podhrdelníku, umožňovala totiž sejmutí ohlávky a její přizpůsobení velikosti a tvaru koňské hlavy. Umístění jiných přezek je nejisté, oporu nelze najít ani v rekonstrukcích ani v uměleckých pramenech, není možno také v těchto podrobnostech srovnávat s dnešním stavem. U přezek byla na volné konce řemenů upevňována nákončí. Pravděpodobně ohlávku a celý postroj zdobila i jiná drobná kování, která byla nalezena s celou garniturou ozdob ohlávky. Protože často kování postroje tvořila výrobně i výzdobně stejně provedenou soupravu s pásovými ozdobami a nášivkami šatu bojovníka (jako na plaketě jezdce – sokolníka?), nelze samostatně nalezená kování i nákončí spolehlivě označit za ozdoby koňské výstroje. Výzdoba jezdeckého postroje však

zřejmě nebyla tak bohatá jako u postrojů avarských a staromaďarských. Kování se soustředila na ohlávku, příp. ozdobu na hrudi a závěsky na podocasníku na kyčlích koně (rolničky, zvoněk?). Není vyloučeno, že další výzdoba byla provedena řezbou v řemení nebo drobné ozdoby byly z organického materiálu, např. kůže a barevných látek (Benda 1963a, 43; Ruttkay 1976, 359), čemuž by odpovídala i výzdoba postroje koně staroměstského sokolníka.

Výrazný celek v tomto směru tvoří na našem území křížová kování, průvlečky a nákončí z blatnicko-mikulčického horizontu. Na základě získaného materiálu se vyčleňují dvě fáze: starší úsek představují lité bronzové předměty datované od konce 8. do první čtvrtiny 9. století, mladší fáze zahrnuje železný, plátováním a tauzií zdobený inventář, který D. Bialeková (1965, 533) považuje za domácí produkci a chronologicky řadí do druhé čtvrtiny 9. století (nálezy z Mikulčic, Pobedima, Olomouce, Břeclavi-Pohanska aj.).

Funkce těchto souprav na koňském postroji nemusí být jejich jediným účelem. Na základě výskytu křížových kování s výzdobně jednotnými víceúčelovými průvlečkami a také pro podobnost s kováními trojramennými, jež se v karolinském okruhu a na severu užívala jako ozdoby pochvy meče nebo dýky, domnívají se někteří badatelé (Z. Klanica, D. Bialeková), že i velkomoravská křížová kování mohla sloužit podobně. Z opačného pohledu však tvarová blízkost obou typů kování znemožňuje úplně vyloučit funkci trojramenného kování také jako rozdělovače ohlávkového řemení (u typu II s křížením tří řemenů na spáncích koně). Umístěním na spánky koně by bylo možno vyřešit zatím nejasnou funkci kruhových rozdělovačů (kruhů se třemi úchytkami), které se našly např. na Kouřimi (tab. VI: 5) a v Mikulčicích (tab. VI: 9). Tato kování mohla sloužit rovněž na ohlávce typu II. Kruh s úchytkami umožňuje navíc maximální pohyblivost řemenů při poměrně jednoduchém konstrukčním řešení.

Důležitou částí ohlávky mohly být vedle rozdělovačů také průvlečky s prodlouženým týlem. Na některých velkých velkomoravských hradištích (zejména v Mikulčicích) se našlo těchto předmětů ve srovnání s řídkým výskytem ostatních částí postroje a křížových kování mnohem více. Rovněž případy průvleček v hrobech dokazují i jejich jiné použití. Zvláště přesvědčujícím důkazem je nález železné průvlečky se dvěma nákončími a kloubovým kováním u meče v hrobě 23 na slovanském pohřebišti v Zavadě (Bialeková 1975, 27, obr. 10; Bialeková 1982, 139, obr. 13). Celá souprava evidentně sloužila k upevnění pochvy meče k bojovníkovu opasku. Potvrzením tohoto účelu průvlečky však není vyloučena možnost jejího jiného užití. Velmi pravděpodobná je funkce těchto předmětů na zapřahacím postroji (na základě srovnání se současným stavem při upínání pobočnic a postraňků), ale také na všech typech ohlávky jezdeckého postroje. Pokud se týče účelu průvleček, lze tedy zatím uzavřít, že se užívaly zřejmě ke spínání jakýchkoliv řemenů (opasku, oděvu i postroje).

V mohylovém jezdeckém hrobě v Malém Čepčíně bylo nalezeno šest párů bronzových pozlacených „sponek“ (Benda 1963, 200). V dostupné literatuře není uveden bližší popis těchto předmětů; je možné, že mezi nimi byla kování koňského postroje, což je na základě všeobecně uznávané podobnosti s blatnickým nálezem dost pravděpodobné. Vyobrazena jsou jen tři kování (Eisner 1933, tab. 6: 9; Eisner 1933a, tab. XCVI: 7, 8, 12), která odpovídají blatnickým ozdobám oděvu pozdně avarského stylu; tato kování nejsou ke koňskému postroji řazena ani v případě Blatnice.

Pokud se týče jiných ozdob ohlávky, je nutno se zmínit o falérách, které přezívají ze slovansko-avarského období. Malá faléra pochází z mikulčického depotu II (tab. VI: 8), jenž obsahoval i jiné součásti koňské výstroje (třmeny, udidla). Podobná, ale silně poškozená faléra se našla na sídlišti velmožského dvorce Břecla-

vi-Pohanska (tab. VI: 1) i na jihozápadním předhradí tohoto hradiště (tab. VII: 2). První kus řadí B. Dostál (1975, 194) mezi ozdoby koňské ohlávky. Ve všech případech jde o sídlištní nálezy, jejich příslušnost k postroji tudíž není zaručena. Ve srovnání s falérami slovansko-avarského období jsou všechny jmenované kusy mnohem menší, jen obyčejné železné – plechové a bez jakékoliv výzdoby.

Za ozdobu koňského postroje považuje M. Šolle (1966, 188, obr. 58: 14 a, b) i různé kroužkové a lyrovité závěsy ze Staré Kouřimi (tab. VI: 6, 7). Čistě hypoteticky je tento kroužkový závěs (tab. VI: 6) při rekonstrukci ohlávky umístěn jako ozdoba čelenky (tab. VII: 2).

Ve slovansko-avarském období byly oblíbenou ozdobou postroje také rolničky. V období velkomoravském se jejich funkce změnila, obecně se udává, že sloužily jako dětská ozdoba nebo hračka (Hrubý 1955, 95), např. případ rolničky z mohyly ve Skalici, která byla zavěšena na krku pohřbeného chlapce (Budinský–Kříčka 1959, 34). Nelze však vyloučit, že tím úplně zaniklo jejich původní užití. Rolničky se vyskytují na slovanských hradištích (Mikulčice) a pohřebištích (Skalica, Staré Město – pohřebiště „Na valách“). Skalické se podobá rolnička z depotu v Kněžmostu (tab. VI: 4).

V Mikulčicích byl také objeven bronzový (?) zvoněk hranatého tvaru se širokým ouškem (tab. VI: 8), netypický pro slovanské prostředí, kde převládají nomádské kulaté nebo hruškovité rolničky. Analogie pocházejí ze severské Birky z hrobu 735 (Arbman 1940, tab. 100: 3), tamní exemplář je však oblý. Hranatý tvar podobný mikulčickému uvádí G. Károly (1890, 99 – obr. 1: 16a), jenž pokládá zvoněk za ozdobu vozu nebo zapřahacího postroje. Analogická podlouhlá rolnička je známa z východobaltského Nastrehnen (Gaerte 1929, obr. 279: c) a zlomek podobného zvonku se našel také na vikingském pohřebišti Wiskiauten (v. z. Mühlén 1975, tab. 34: 10). V severské oblasti zdobily rolničky a zvonky koňský postroj i v 9. a 10. století (Brøndstedt 1967, 94); nelze však vyloučit, zda ve velkomoravském prostředí opět nedošlo k posunu funkce jako u rolniček.

U kování ohlávky i postroje je zvláště silně pocíťována absence a nedostatek hrobových celků. Jiné části koňské výstroje (trmeny, udidla) samy o sobě vypovídají o své příslušnosti k postroji, zatímco v případě těchto kování rozhoduje o jejich funkci nálezová situace, umístění a poloha v terénu. Tento fakt má hlavní podíl na tom, že o ozdobách a kováních koňského postroje velkomoravského období vládne zatím jen mlhavá představa.

Z uzdění koně se v archeologickém materiálu středohradištního období zachovala především udidla, a to tři základních typů: dvoudílné udidlo (lomené) s postranicemi (s dalšími variantami), dvoudílné lomené udidlo s kruhy a jednodílné celistvé udidlo s kruhy. Nejvíce je na našem území zastoupen právě typ I. Kování ohlávky, jejíž kožené řemení se nedochovalo, tvořila zejména křížová kování (ze skupiny rozdělovačů řemenů čtyřsměrových) a průvlečky s prodlouženým týlem. Rozdělovače byly umístěny na kříženích řemenů ohlávky většinou na spánkách koně (někdy i na křížení nánosníku s lícnicemi); podle typu ohlávky se lišily na čtyřsměrové a trojsměrové. Průvlečky byly víceúčelovými kováními (s krčkem i bez krčku). Je tedy pravděpodobné, že měly význam i pro koňský postroj a ohlávku. U dalších ozdob postroje (faléry, rolničky, zvonky) není jejich funkce na ohlávce bezpečně jistá. Lze tedy uzavřít, že části uzdění (jakož i další články koňského postroje) se vyskytují na Velké Moravě vzácně a především v sídlištní vrstvě bez přesných nálezových okolností. Tato skutečnost nás nutí obracet se zatím v tomto směru k západním i východním analogiím a rekonstrukcím. Jak se zdá, je koňský postroj tak výhradně funkční záležitostí, že se raně středověký od dnešního v zájmu označuje přímo jako normanskou (což by potvrzovalo i rozšíření od východního sadě příliš neliší).

Tabulka udidel a jejich částí velkomoravského období

Č.	Lokalita	Trať - objekt	Stav zach. - část	Inv. č.	V cm		Typ		Tab.	Literatura, uloženo
					d	Ø k - dp	u.	p.		
1.	Bajč-Vlkanovo (okr. Komárno)	obj. 10	celé u.	-	29	7	III		II: 1	102, 17-18, 67-68, tab. XXXIX: 9; 90, 130; 90a, 358 Podunajské muzeum Komárno
2.	Blatné Remety (okr. Michalovce)	Remecisko sídlíště	postranice	-	-	-		8	-	106, 26 AÚ SAV Košice?
3.	Brankovice (okr. Vyškov)	depot	poškoz. u.	79525	15	12	1A	4	II: 2	96, 47, obr. 8; 40, obr. 6: 8, 15; 28, I, 166-7, II, 41-2, III, tab. 9: 1, 7, 8; 98, 25-7, 156, tab. VI: 9, 11, 12 MM Brno, preh. odd.
			poškoz. u.	79526 a, b	20	15	1A	1	II: 4	
4.	Brno-Líšeň (okr. Brno-město)	Staré Zámky hradiště	celé u.	79527	19	5	1B		II: 7	68, 57; 24, 85, 197, obr. 72: 4, 6; 95, 14, obr. XI: 4, 6; 84, 50-51, 99-104, obr. 55/x, v, w MM Brno, preh. odd.
			celé u. záštita p.	- 55166	19 6,6	9	11,4	II vidl.	II: 11 V: 30	
5.	Břeclav-Pohansko (okr. Břeclav)	SŽP C 27-34	polo- vina	P 97919	12	8	I	7	II: 3	30, 19; 33, 149, obr. 16: 6, 7; podle zapůjč. materiálu; 33, 149, obr. 16: 4, 5; 105, 175-6, 179, 181, 183-4, obr. 8: 1, 4, 5, obr. 11: 1, 9, 10 Katedra archeologie FF UJEP Brno
		C 25-31	záštita p.	P 76513	5,5	-		vidl.	V: 33	
		JZP u obj. 38	polo- vina u.	P 143547	8,7	11,7	I	8?	II: 5, 6	
		obj. 254	celé u.	P 158361 P 158362 /1-2	17	18,3	1B	5	II: 9, 10	
		u obj. 21 obj. 115	záštita p. záštita p.	P 127155 P 136160	5,7 4,3	- -		vidl. vidl.	V: 32 V: 31	
6.	Gajary (okr. Bratislava-venkov)	Pustatina Vrablicova depot II	celé u.	6606	20	16	1B	1	III: 2	36, tab. XCIII: 11; 37, 104, obr. 7: 21; 38, 160-3; 39, 127, tab. XLV: 7; 90, 143; 98, 30-34, tab. XII: 4 (jen k depotu) SNM Bratislava
		Stolička - depot	celé u.	6657	11	7	II		II: 8	
7.	Hrádok (okr. Trenčín)	náhod. nález	část u.	-	-	-	-	-	-	106, 84; nález. zpráva AÚ Nitra

Č.	Lokalita	Trať – objekt	Stav zach. – část	Inv. č.	V cm		Typ u. p.	Tab.	Literatura, uloženo	
					d	Ø k-dp				
8.	Kněžmost (okr. Ml. Boleslav)	depot	část. u.	3685	11	19	I? 3?	IV: 1	103, 128, obr. 35; 98, 39, tab. XXVII: 3 NM Praha, h. – arch. odd.	
9.	Kouřim (okr. Kolín)	St. Kouřim sídl. u Libuše	záštita p.	č. n. 34454	6		vidl.	V: 34	90, 192, obr. 58: 22d Muzeum Kouřim	
10.	Malý Čepčín (okr. Martin)	mohyla Homólka	celé u. s postr.	–	–	–	I?	–	35, 51; 36, 259; 39, 131–4; 41, 39; 42, 325; 90, 157; ztraceno	
11.	Mikulčice (okr. Hodonín)  Valy	obj. 731 – depot II	polov. u.	594– –1249/69	8,4	14,5	IA def.	III: 1	66, 22; 67, 15; 98, 56–61, 155–157, tab. XLIX: 6, 8, 9, 11, 12, LI: 2  podle zapůjč. dokumentace AÚ, expedice Mikulčice	
			postranice	–1248/69	–	16	2	V: 2		
			postranice	1241/69	–	11	def.	V: 3		
			postranice	–1240/69	–	11,6	1–2	V: 7		
			postranice	–1239/69	–	15,3	3b	V: 6		
			záštita p.	–1253/69	6,2	–	vidl.	V: 15		
			polov. u.	– 660/55	11,2	3,5	IA	III: 8		
			32/–8 polov. ud.	4845/59	12,5	–	IA	III: 6		
			9/–13 polov. u.	–2240/63	11	4,6	I	III: 12		
			–R/4 část ud.	–2485/63	9,5	–	I	III: 11		
			33/–17 polov. u.	–4670/59	9,8	–	I?	III: 5		
			27/–8 polov. u.	–5255/59	9	12,5	I?	III: 9		
			–N/3 postranice	–5653/63	–	–	3b	V: 8		
			obj. 971 – +42/–13 postranice	– 638/77	–	13,2	3b	V: 11		
			+42/–13	část. p.	– 638/77	–	6	1–2		V: 14
			38/–14 sídl. C 6	záštita	– 766/55	6,2	–	vidl.		V: 16
			– sídl. A 8	záštita	– 105/56	5	–	vidl.		V: 17
	B 16	záštita	–1501/56	5,1	–	vidl.	V: 18			
	C 6	záštita	–4748/59	6,3	–	vidl.	V: 19			
	B 6	záštita	–5706/63	8,7	–	vidl.	V: 24			
	28/–10	záštita	–4072/63	5,6	–	vidl.	V: 20			
	–7/+2	záštita	– 981/68	6	–	vidl.	V: 21			
		záštita	–1137/69	7,2	–	vidl.	V: 22			



Č.	Lokalita	Trať - objekt	Stav zach. - část	Inv. č.	V cm		Typ		Tab.	Literatura, uloženo			
					d	Ø k-dp	u.	p.					
11.	Mikulčice (okr. Hodonín)	sidl.	-11/+1	záštita	594- -1138/69	6,3			vidl.	V: 26	86, 82, tab. 35: 2; 100, 136; 87, 111-112, tab. 90; 98, 50-56, 155, tab. XLVII: 9, 10, XLVIII: 4 podle zapůjč. dokumentace AÚ, expedice Mikulčice  AÚ, expedice Mikulčice		
			+1/-1	záštita	- 602/70	4			vidl.	V: 25			
			+1/-1	záštita	- 603/70	6,5			vidl.	V: 23			
			25/-3	záštita	- 581/71	6,3			vidl.	V: 27			
			42/-14	záštita	- 588/77	4			vidl.	V: 28			
			41/-19	záštita	č. n. Z1297/77	6			vidl.	V: 29			
	Mikulčice (okr. Hodonín) Štěpnice	obj. 444- depot I	celé u.	celé u.	594- - 118/61	20,5	15		IA	1		III: 4	
			celé u.	celé u.	- 119/61	21	3 - 16		I	8		III: 7	
				postranice	- 120/61	-	10					7	V: 1
			sidl. D 27	udítko	-9925/60	14	12		I B				III: 10
			-II/3	polov. u.	-1993/64	9	-		I				III: 13
Těšické	K 17 -KE/-22 27/-11 sidl. 81	část ud.	část ud.	-1136/69	6	-		?		III: 3			
		postranice	postranice	- 485/67	-	10,5			8b	V: 10			
		postranice	postranice	- 486/67	-	12,5			3b	V: 9			
		postranice	postranice	- 919/68	-	14			8b	V: 12			
		část. postr.	část. postr.	-1919/76	-	6,5			8b	V: 13			
12.	Moravský Ján (okr. Senica)	Malá Piesočná - depot	celé u.	celé u.	6921	21	15			3	IV: 3	38, 154-5, obr. 3: 4-7; 39, 126-7, tab. XLVI: 13-16; 40, 385, obr. 6: 1; 90, 159; 98, 64-9, 156-7, tab. LVII: 1-3; 16, 88, 91, obr. 16, 55 SNM Bratislava	
			celé u.	celé u.	6920	21	-						IV: 2
			celé u.	celé u.	6922- 6923	21,5	17		IA	6			IV: 4 a, b
13.	Mutěnice (okr. Hodonín)	Za Servístkou - jezd. hrob	část ud.	-	19	-		I B		IV: 5	Archiv AÚ Brno - č. 759/49 28, I, 166, II, 210 NM Praha, preh. odd.		
14.	Plužná (okr. Ml. Boleslav)	depot ?	celé u.	-	-	-		I ?	8	-	103, 128, obr. 37; 98, 71; Muzeum Bělá p. Bezd.		

Č.	Lokalita	Trať - objekt	Stav zach. - část	Inv. č.	V cm		Typ		Tab.	Literatura, uloženo
					d	Ø k-dp	u.	p.		
15.	Pobedim (okr. Trenčín)	Hradištia - depot II	polov. u.	H-930	10,7	9,2	I	7	IV: 9	12 356-7, obr. 121; 13, 536; 14, 124, 129; 90, 168-170; 90a, 357; 98, 74, tab. LXVIII: 2; 16, 90, obr. 53
16.		Dianovec - depot IV	postranice	D-791	-	13,8		8	IV: 8	13, 533; 14, 123; 90, 168; 98, 73; 16, 90, obr. 53; AÚ SAV Nitra
	Semice (okr. Nymburk)	depot	postranice	100050	-	13		1	V: 4	10, 629, 637-8, obr. 2: d; 98, 87-89, tab. LXXXVI: 4 NM Praha, h.-arch. odd.
17.	Spišské Tomášovce (okr. Sp. N. Ves)	Pod hradiskom, obj. 137, 142	poškoz. u. část. ud.	- -	15,7 7,9	3,8	III -		IV: 6 IV: 7	11, 44, tab. 16: 5, 6 AÚ SAV Nitra ?
18.	Staré Město (okr. Uherské Hradiště)	Na valách obj. IV obj. 6	část. ud. postr.	SM-NV -IV/57 SM-NV -6/58	8,7 -	- 10,7	II? 8b		IV: 10 V: 5	podle zapůjč. materiálu MM Brno, preh. odd.
19.	Troubsko (okr. Brno-venkov)	Horní Louky - obj. 1	celé u.	85155	19	11 14	I 8		IV: 11 a, b	Archív AÚ Brno - č. 344/50 28, I, 167, II 344; 78, 391 - obr. 162: 2, 477; NM Praha, preh. odd.

## Faléry, rolničky a rozdělovače

Č.	Lokalita	Trať – objekt	Stav zach. – část	Inv. č.	V cm		Typ u. p.	Tab.	Literatura, uloženo
					d	Ø k			
1.	Břeclav-Pohansko (okr. Břeclav)	VD A11-57	poškoz. faléra	P 9034a	–	6,6		VI: 1	31, 193-4, obr. 18: 23; 105, 175-6, obr. 8: 6; katedra archeologie FF UJEP Brno
		JZ obj. 64	poškoz. faléra	P 131089	–	5,5-6,2		VI: 2	
2.	Kněžmost (okr. Ml. Boleslav)	depot	rolnička	–	–	6		VI: 4	103, 128, obr. 35; 98, 39, tab. XXVII: 6; NM Praha, h.-arch. odd.
3.	Kouřim (okr. Kolín)	2/56	kruh. rozdělovač		–	3,5		VI: 5	99, 193, 252, obr. 58: 7, 14 a, b; Muzeum Kouřim
		3/54	ozd. závěs	30454	–	3		VI: 6	
		3/54	lyrovitý závěs	30454	4,8	–		VI: 7	
4.	Mikulčice (okr. Hodonín)	Řečiště	zvonek	594	3,5	–		VI: 8	podle materiálu a zapůjč. dokumentace
		-16/-9		-552/73					
		Valy 22/+3	kruh. rozdělovač	-5939/58	4,5			VI: 9	66, 22; 67, 15; 98, 56-61, 155-157,
		Valy -8/+2 depot II	poškoz. faléra	1259/69		8		VI: 3	tab. LI: 2 AÚ, expedice Mikulčice

## Vysvětlivky zkratk v tabulkách

b – b – bez záštity (postranice)

d – délka

def. – deformovaná (postranice)

dp. – délka postranice

h.-arch. odd. – historicko-archeologické oddělení

JZP – jihozápadní předhradí (Břeclav-Pohansko)

MM – Moravské muzeum

NM – Národní muzeum

p. – postranice

preh. odd. – prehistorické oddělení

SNM – Slovenské národné múzeum

SŽP – sídlíště u žárového pohřebiště (Břeclav-Pohansko)

u. – udidlo

ud. – udítko

VD – velmožský dvorec (Břeclav-Pohansko)

vidl. – vidlicovitá (záštita)

Ø k – průměr kruhů

## Seznam použité literatury

1. Aleksejev, L. V., 1966: Polockaja zemlja. Očerki po istorii severnoj Belorusi v IX–XIII vv. Moskva.
2. Arbman, H., 1940: Birka I. Die Gräber. Tafeln, II. Uppsala.
- 2a. Arbman, H., 1943: Birka I. Die Gräber. Text, I. Uppsala.
3. Arbman, H., 1969: Vikingové (překlad a doslov L. Košnar). Praha.
4. Arne, T. J., 1914: La Suède et l'Orient. Uppsala.
5. Arne, T. J., 1932: Ein bemerkenswerter Fund in Östergötland. AA 33/2, str. 67–112.
6. Arne, T. J., 1934: Das Bootgräberfeld von Tuna in Alsike (Uppland). Stockholm.
7. Benda, K., 1963: Karolinská složka blatnického nálezů. SIA 11/1, str. 199–220.
8. Benda, K., 1963a: Stříbrný terč se sokolníkem ze Starého Města u Uherského Hradiště. PA 54/1, str. 41–66.
9. Benda, K., 1965: Umělecké řemeslo na Velké Moravě. Almanach Velká Morava, str. 80–90.
10. Beranová, M., 1972: Slovanský hromadný nález ze Semic. AR 24, str. 629–643.
11. Běreš, J.–Štukovská, D., 1980: Výskum slovanského hradiska v Spišských Tomášovciach. AVANS 1978, str. 42–46.
12. Bialeková, D., 1963: Výskum slovanského hradiska v Pobedime v rokoch 1959–1962. AR 15, str. 349–372.
13. Bialeková, D., 1965: Výskum slovanského hradiska v Pobedime r. 1964. AR 17, str. 530–536.
14. Bialeková, D., 1972: Výskum slovanského hradiska v Pobedime. AR 24, str. 121–129.
15. Bialeková, D., 1975: Slovanské pohrebisko v Závade. AVANS 1974, 1, str. 26–27.
16. Bialeková, D., 1981: Dávne slovanské kováčstvo. Dávnovecké umenie Slovenska. Bratislava.
- 16a. Bialeková, D., 1982: Slovanské pohrebisko v Závade. SIA 30/1, str. 123–164.
17. Bláha, J., 1980: Otázka kontinuity slovanského osídlení olomouckého kopce a několik poznámek k hmotné kultuře olomouckých Slovanů. VVM 32/3, str. 301–311.
18. Braunsfels, W., 1968: Die Welt der Karolinger und ihre Kunst. München.
19. Brøndstedt, J., 1936: Danish Inhumation Graves of the Viking Age. A. Survey. AA 7, str. 81–228.
20. Brøndstedt, J., 1967: Vikingové, sága tří století. Praha.
21. Budinský-Krička, V., 1959: Slovanské mohyly v Skalici. Bratislava.
22. Cabalska, M., 1970: Wędzidla z pobocznicami z wielowarstwowych stanowisk wczesnośrednio-wiecznych. WA 35, str. 14–20.
23. Capelle, T., 1968: Karolingischer Schmuck in der Tschechoslowakei. SIA 16/1, str. 229–244.
24. Červinka, I. L., 1928: Slované na Moravě a říše Velkomoravská. Brno.
25. Čilinská, Z., 1961: Nové nálezy falér ze slovansko-avarských pohřebisk na Slovensku. SIA 9/1–2, str. 325–345.
26. Dekan, J., 1968: Antropomorfné motívy na liatých bronzových kovaniach predveľkomoravského typu. SZ 14, str. 61–94.
27. Demmin, A., 1891: Die Kriegswaffen in ihren geschichtlichen Entwicklungen von der ältesten Zeiten bis auf die Gegenwart. Gera – Untermhaus (3. vydání).
28. Dostál, B., 1957: Hmotná kultura moravských Slovanů střední doby hradištní. I–III, diplomová práce, katedra archeologie a muzeologie FF UJEP Brno.
29. Dostál, B., 1969: Opevnění velmožského dvorce na Pohansku. SbPFFBU, E 14, str. 181–218.
30. Dostál, B., 1970: Velkomoravské hradisko Břeclav-Pohansko, 10 let archeologických výzkumů 1959–1969. VVM 22/1, str. 1–29.
31. Dostál, B., 1975: Břeclav-Pohansko IV. Velkomoravský velmožský dvorec. Brno.
32. Dostál, B., 1977–78: Zemnice s depotem pod valem hradiska Břeclavi-Pohanska. SbPFFBU, E 22–23, str. 103–134.
33. Dostál, B., 1978: Dvacet let archeologického výzkumu Břeclavi-Pohanska, 1958–1978. VVM 30/2, str. 129–157.
34. Ehrenberg, P., 1959: Betrachtungen über die Verwendung des Pferdes in der Frühzeit. EAF 6, str. 7–33.
35. Eisner, J., 1933: Pamiatky z doby veľkomoravskej na Slovensku. Nitra. Dejiny a umenie nitrianskeho zámku, Trnava, str. 45–57.
36. Eisner, J., 1933a: Slovensko v pravěku. Bratislava.
37. Eisner, J., 1939–46: Sídliště ze starší doby hradištní v slovenském Pomoraví. PA 42, str. 94–105.
38. Eisner, J., 1941: Ein Hortfund der älteren Burgwallzeit aus der Slowakei. Altböhmen und Altmähren 1, str. 153–171.
39. Eisner, J., 1947: Slovensko v dobe kultúry hradištnej. Slovenské dejiny I, Bratislava, str. 120–158.
40. Eisner, J., 1948: Základy kovářství v době hradištní v Československu. SlAnt 1, str. 367–396.
41. Eisner, J., 1949: Kultura normanská a naše země. Cestami umění (sborník k šedesátinám A. Matějčka), Praha, str. 36–44.

42. Eisner, J., 1952: Devínska Nová Ves. Slovanské pohřebiště. Bratislava.
43. Eisner, J., 1955: Počátky českého šperku. PA 45, str. 215-225.
44. Fedorov-Davydov, G. A., 1966: Kočevniki Vostočnoj Evropy pod vlastju zolotoordskich chanov. Moskva.
45. Fettich, N., 1937: Die Metallkunst der landnehmenden Ungarn. I, II, ArchHung 21.
46. Gaerte, W., 1929: Urgeschichte Ostpreussens. Königsberg.
47. Hampel, J., 1905: Alterthümer des frühen Mittelalters in Ungarn. I-III, Braunschweig.
48. Hančar, F., 1956: Das Pferd in prähistorischer und früher historischer Zeit. Wien-München.
49. Hrubý, V., 1955: Staré Město, velkomoravské pohřebiště „Na valách“. Praha.
50. Choc, P., 1967: S mečem i štítem. České rané feudální vojenství. Praha.
51. Christlein, R., 1978: Die Alamannen. Archäologie eines lebendigen Volkes. Stuttgart.
52. Chropovský, B., 1971: Vývoj a stav archeologického výskumu doby velkomoravskej na Slovensku. SIA 19/2, str. 586.
53. Jankuhn, H., 1943: Die Ausgrabungen in Haithabu (1937-1939). Berlin-Dahlem.
54. Jażdżewski, K., 1951: Cmentarzysko wczesnośredniowieczne w Lutomiarsku pod Łodzią w świetle badań w r. 1949. MW 1, 1949, str. 91-191.
55. Jevtjuchova, L. A., 1957: O plemenach Centralnoj Mongolii v IX v. SA 2/1-2, str. 205-227.
56. Jokl, Z., a kol., 1977: Jezdectví a dostihový sport. Praha.
57. Kalousek, F., 1966: Bewaffnung und Heereswesen im grossmährischen Reich. Grossmähren und die christliche Mission bei den Slaven, Wien, str. 85-92.
58. Kalousek, F.-Dostál, B.-Vignatiová, J.-Šik, A. 1977-78: Třetí pětiletí archeologického výzkumu Břeclavi-Pohanska (1969-1973). SbPFFBU, E 22-23, str. 155-175.
59. Károly, G., 1890: a) A Tétényi leletböl helyreállított kocsí. b) A Sár - Szt. Miklósi leletböl helyreállított két kocsí. AE 10, str. 98-126.
60. Kirpičnikov, A. N., 1973: Snaržazhenije vsadnika i vėrchovogo konja na Rusi IX-XIII vv. Archeologija SSSR, E 1-36, Leningrad.
61. Klanica, Z., 1964: Vorbericht über die Ergebnisse der Grabung des slawischen Burgwalls in Mikulčice für das Jahr 1963. PV 1963, str. 44-51.
62. Klanica, Z., 1965: Vorbericht über die Grabungskampagne des altslawischen Burgwalls in Mikulčice für das Jahr 1964. PV 1964, str. 55-60.
63. Klanica, Z., 1968: Die vorgrossmährische Siedlung in Mikulčice und ihre Beziehungen zum Karpatenbecken. SZ 16, str. 121-133.
64. Klanica, Z., 1968a: Výsledky čtrnácté sezóny výzkumu v Mikulčicích (okr. Hodonín). PV 1967, str. 61-84.
65. Klanica, Z., 1970: Die Ergebnisse der fünfzehnten Grabungskampagne in Mikulčice. PV 1968, str. 43-52.
66. Klanica, Z., 1971: Vorbericht über die Ergebnisse der sechzehnten Grabungskampagne in Mikulčice. PV 1969, str. 21-24.
67. Klanica, Z., 1972: Velkomoravské remeslo. Brno-Liberec.
68. Knies, J., 1891: Prähistorické hradisté lišenskė. ČVSMO 8, str. 49-58.
69. Kossinna, G., 1939: Germanische Kultur im 1. Jahrtausend. Leipzig.
70. Kossinna, G., 1941: Die deutsche Vorgeschichte. Leipzig.
71. Kostrzewski, J., 1949: Kultura prapolska. Poznań.
72. Kulczycka, A., 1960: Wczesnośredniowieczne wędzidło żelazne z Pleszowa, pow. Kraków. MA 2, str. 291-295.
73. László, G., 1943: Der Grabfund von Koroncó und der altungarische Sattel. ArchHung 27.
74. Měchurová, Z., 1980: Podrobná terminologie koňského postroje a jeho částí ve středohradištním období. VVM 32/2, str. 187-193.
75. Měchurová, Z., 1981: Kůň tažný a jezdecký v raném středověku. ČMM 66, str. 75-92.
76. von zur Mühlen, B., 1975: Die Kultur der Wikinger in Ostpreussen. Bonner Hefte zur Vorgeschichte 9, 1957, Bonn, str. 1-287.
77. Nadolski, A., 1954: Studia nad uzbrojeniem polskim w X, XI i XII wieku. Łódź.
78. Neustupný, J., a kol., 1960: Pravěk Československa. Praha.
79. Niederle, L., 1925: Život starých Slovanů. Slovanské starožitnosti - oddíl druhý (kulturní), díl III sv. 2, Praha.
80. Niederle, L., 1953: Rukověť slovanských starožitností. Praha.
81. Paulsen, P., 1967: Alamannische Adelsgräber von Niederstrotzingen (Kreis Heidenheim). Veröffentlichungen des staatlichen Amtes für Denkmalpflege Stuttgart, Reihe A: Vor- und Frühgeschichte, Heft 12/I, Stuttgart.
82. Petersen, J., 1951: Vikingetidens redskaper. 4, Oslo.
83. Pletněva, S. A., 1958: Pečenėgi, torki i polovcy v južnorusskikh stepjach. MIA 62, str. 149-226.
84. Poulik, J., 1948-50: Jižní Morava - země dávných Slovanů. Brno.
85. Poulik, J., 1949: Velkomoravské hradisko Staré Zámky u Brna. AR 1, str. 40, 45, 49-52.

86. Poulík, J., 1962: Bericht über die Ergebnisse der archäologischen Grabung auf dem Burgwalle Valy bei Mikulčice für das Jahr 1961: PV 1961, str. 81–84.
87. Poulík, J., 1975: Mikulčice. Sídllo a pevnost knížat velkomoravských. Praha.
88. Reinecke, P., 1928: Die archäologische Hinterlassenschaft der Awaren. Germania 12, str. 87 až 98.
89. Riegl, A., 1903: Pferdeschmuck aus Westungarn. Jahrbuch der k. k. Zentral-Kommission, N. F. 1, str. 274–287.
90. Ruttkay, A., 1975: Waffen und Reiterausrüstung des 9. bis zur ersten Hälfte des 14. Jahrhunderts in der Slowakei. I, SIA 23/1, str. 119–215.
- 90a. Ruttkay, A., 1976: Waffen und Reiterausrüstung des 9. bis zur ersten Hälfte des 14. Jahrhunderts in der Slowakei. II, SIA 24/2, str. 245–395.
91. Ruttkay, A., 1978: Umenie kované v zbraniach. Dávnoveké umenie Slovenska. Bratislava.
92. Ruttkay, A., 1982: The Organization of Troops, Warfare and Arms in the Period of the Great Moravian State. SIA 30/1, str. 165–198.
93. Schránil, J., 1925: Několik příspěvků k poznání kulturních proudů v zemích českých v 10. a 11. věku. OP 4, str. 160–194.
94. Schránil, J., 1932: Země české za doby knížecí. Praha.
95. Skutil, J., 1937: Avarské nálezy na Moravě. Měst. muzeum v Litovli.
96. Skutil, J., 1946: Moravské prehistorické výkopy a nálezy. ČMM 33/1, str. 45–134.
97. Stein, F., 1967: Adelsgräber des achten Jahrhunderts in Deutschland. I, II, Germanische Denkmäler der Völkerwanderungszeit, Serie A, Bd. 9, Berlin.
98. Šmerková, A., 1976: Hradištní depoty železných předmětů v ČSSR. I, II, diplomová práce, katedra archeologie a muzeologie FF UJEP Brno.
99. Šolle, M., 1966: Stará Kouřim a projevy velkomoravské hmotné kultury v Čechách. Praha.
- 99a. Šolle, M., 1980: Objev mikulčicko-blatnického křížku na Budči a jeho význam. AR 32/3, str. 265–273.
100. Tejral, J., 1965: Sklad železných předmětů na hradišti v Mikulčicích. Almanach Velká Morava, Moravské muzeum Brno, str. 136.
101. Točík, A., 1963: Súčasný stav archeologického bádania najstarších dejín slovenského národa. AR 15, str. 591–624.
102. Točík, A., 1964: Záchranný výskum v Bajči-Vlkanove v r. 1959–1960. ŠZ 12, str. 5–152.
103. Turek, R., 1958: Slovanský pravěk libereckého kraje. Sborník Severočeského muzea, Historia 1, str. 124–145.
104. Undset, I., 1890: Egy turócmegyeci leletröl. AE 10, str. 164–167.
105. Vignatiová, J., 1980: Součástí jezdecké výstroje z nálezů na Pohansku u Břeclavi. SbPFFBU, E 25, str. 161–198.
106. VSN, 1978: Významné slovanské náleziská na Slovensku. Ed. B. Chropovský, Bratislava.
107. Wegewitz, W., 1968: Reihengräberfriedhöfe und Funde aus spätsächsischer Zeit im Kreis Harburg. Göttinger Schriften zur Vor und Frühgeschichte, Bd. 10.
108. Zschille, R.-Förster, R., 1893: Die Pferdetränse in ihrer Formenentwicklung. Berlin.

Pozn. Číslování citací ze seznamu literatury použito v dokumentačních tabulkách (oddíl literatura, uloženo).

## Z u s a m m e n f a s s u n g

### Die Bestandteile der Reitpferdzäumung in der mittleren Burgwallzeit

Fragen der Pferdezäumung und der Ausstattung der Reitpferde überhaupt sind ein besonderes Thema: ihre Analyse bringt wertvolle Beiträge zu verschiedenen historischen Fächern, vor allem zur Geschichte des Militärwesens. Die einschlägige Literatur war bis vor kurzem recht dürftig, und diese Lage hat sich erst in der letzten Zeit etwas gebessert (Ruttkay 1975, 1976; Vignatiová 1980).

Die Zäumung als Lenkteil des Reitzeugs setzt sich aus der (meist metallenen) Trense, dem Halfter (Riemensystem, das die Trense im Pferdemaul befestigt) und den Zugeln zusammen. Die im frühen Mittelalter in der Regel nur einfachen Trensen ließen in der mittleren Burgwallzeit drei Typen unterscheiden: I – zweiteilige, gebrochene mit Seitenstangen (je nach ihrer Beendigung gibt es weitere Subvarianten), II – zweiteilige, gebrochene mit Ringen und III – einteilige Trensen. In der großmährischen Zeit war der I. Typ am weitesten verbreitet. Als chronologisches Kriterium lassen sich diese Gegenstände aber nicht verwenden. In dieser Hinsicht kann man sich eher an Halfterbeschläge halten – vor allem an Kreuzbeschläge und Schlaufen mit verlängertem Rücken, deren Dekor, Material und Erzeugungstechnik sie in beide Phasen des Horizontes Blatnica-Mikulčice (8.-Mitte des 9. Jahrhunderts) stellen. Vier- und auch dreiarmlige Kreuzbeschläge wurden an den

Kreuzungen der Kopfriemen bei den Schläfen der Pferde angebracht; Mehrzweck-Schlingenzüge (mit und ohne Hals) konnte man als Verbindungsstücke oder Spangen der Halfter benützen (außerdem ist ja ihre Funktion bei dem Tragen von Gürtelwaffen – Dolch oder Schwert – bekannt). Diese Vermutung unterstützt auch die Tatsache, daß man die Schlingen häufig im Zusammenhang mit Kreuzbeschlägen findet (Blatnica, Pobedim u. a.). Nachdem vorläufig Grabfunde mit genauen Daten der Lagerung usw. aus der mittleren Burgwallzeit bei uns noch nicht zur Verfügung stehen, muß man sich auf ausländische Analogien (aus germanischen oder östlichen Gegenden) verlassen.

#### Texte zu den Tafeln und Abbildungen:

- Abb. 1. Geographische Übersicht Vorkommens der Trensen in der grossmährischen Zeit in der ČSSR.
- Taf. I. Typologische Reihen der Trensen, Halfterzieraten (Riemenverteiler und Schlaufen).
- Taf. II. Trensen und Trensendeile: 1 – Bajč-Vlkanovo (nach A. Točík), 3, 5, 6, 9, 10 – Břeclav-Pohansko (nach B. Dostál und J. Vignatiová), 2, 4, 7 – Brankovice (nach A. Šmerková), 8 – Gajary-Stolička, 11 – Brno-Líšeň (nach I. L. Červinka).
- Taf. III. Trensen und Trensendeile: 1 – Mikulčice, Depot II, 4, 7 – Mikulčice, Depot I (nach J. Poulik und A. Šmerková), 3, 5, 6, 8–13 – Mikulčice, Siedlungsschicht, 2 – Gajary-Pustatina Vrablicova, Depot II (nach A. Šmerková).
- Taf. IV. Trensen und Trensendeile: 1 – Kněžmost (nach R. Turek und A. Šmerková), 2–4 – Moravský Ján (nach A. Šmerková), 5 – Mutěnice, 6, 7 – Spišské Tomášovce (nach J. Béreš und D. Štukovská), 8, 9 – Pobedim (nach D. Bialecková), 10 – Staré Město, 11 – Troubsko.
- Taf. V. Seitenstangen (Knebel) und Knebelteile der Trensen: 1 – Mikulčice, Depot I (nach A. Šmerková), 2, 3, 6, 7, 15 – Mikulčice, Depot II (nach A. Šmerková), 8–14, 16–29 – Mikulčice, Siedlungsschicht, 4 – Semice (nach A. Šmerková), 5 – Staré Město, 30 – Brno-Líšeň (nach I. L. Červinka), 31–33 – Břeclav-Pohansko (nach B. Dostál und J. Vignatiová), 34 – Kouřim (nach M. Šolle).
- Taf. VI. Riemenverteiler, Pfalären, Klingel und andere Halfterzieraten: 1, 2 – Břeclav-Pohansko (nach B. Dostál und J. Vignatiová), 3 – Mikulčice, Depot II (nach A. Šmerková), 4 – Kněžmost (nach R. Turek und A. Šmerková), 5–7 – Kouřim (nach M. Šolle), 8, 9 – Mikulčice, Siedlungsschicht.
- Taf. VII. Versuche um Rekonstruktion einiger Halftertypen mit der Ausnützung des Materials von Břeclav-Pohansko (1), Kouřim (2), Mikulčice (3, 4) und Blatnica (5).