

Procházka, Rudolf

**Kovové předměty z výbavy středověkého měšťana z výzkumu v Brně — Pekařské ulici**

*Archaeologia historica*. 1990, vol. 15, iss. [1], pp. 99-109

Stable URL (handle): <https://hdl.handle.net/11222.digilib/139869>

Access Date: 16. 02. 2024

Version: 20220831

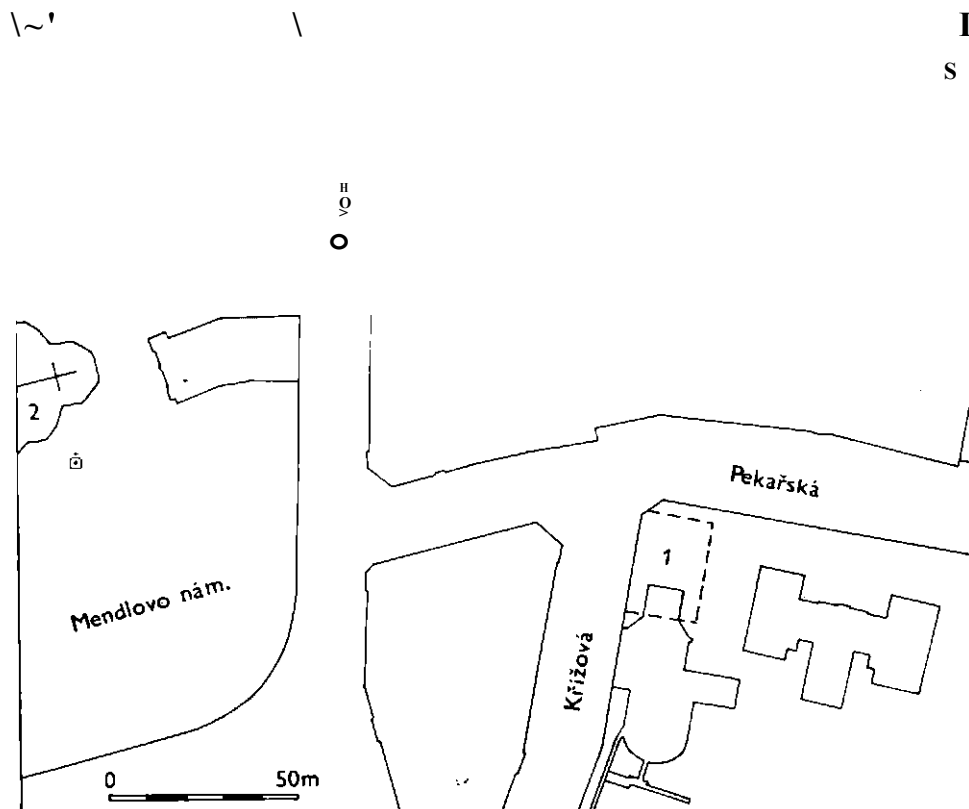
Terms of use: Digital Library of the Faculty of Arts, Masaryk University provides access to digitized documents strictly for personal use, unless otherwise specified.

## Kovové předměty z výbavy středověkého měšťana z výzkumu v Brně — Pekařské ulici

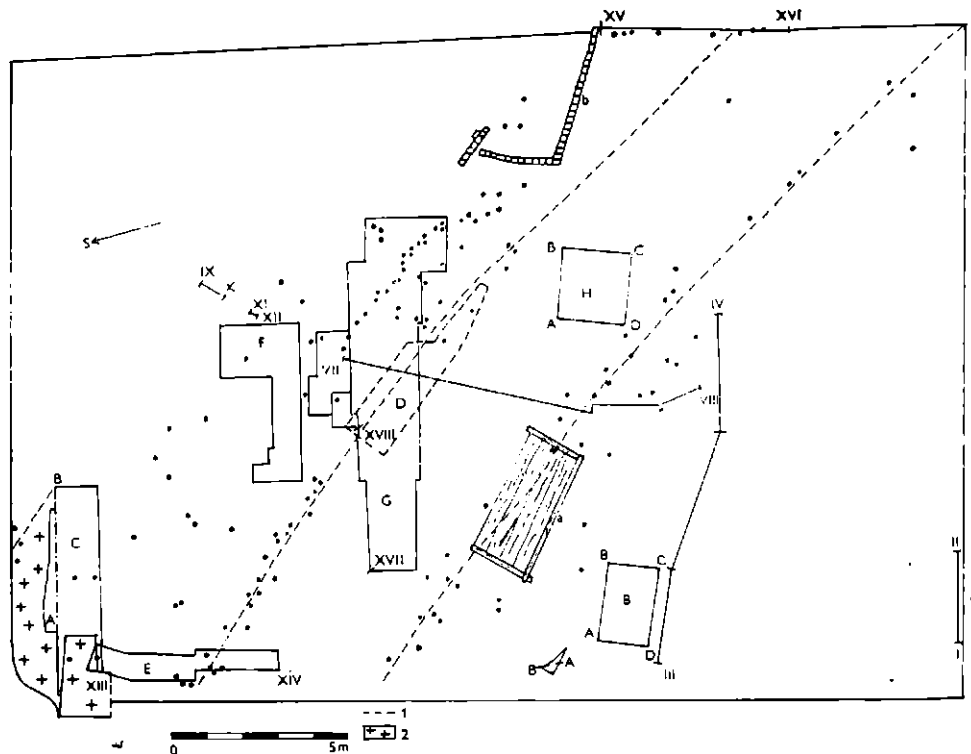
RUDOLF PROCHÁZKA

Záchranný archeologický výzkum v areálu brněnské fakultní nemocnice při křižovatce Křížové a Pekařské ulice vyvolala přístavba I. chirurgické kliniky. Aby nedošlo ke zdržení stavby důležitého zdravotnického zařízení, byl výzkum proveden přímo v průběhu hloubení stavební jámy, a to s přestávkami od ledna do počátku dubna r. 1989.

Celé území, zahrnující dnes západní konec ulice Pekařské, ulici Křížovou, jižní část Úvozu a Mendlovo náměstí, prošel v posledním tisíciletí složitým a proměnlivým vývojem jak z hlediska morfologie terénu, tak i co se týče struktury zástavby a vlastnických poměrů. Samotná ulice



Obr. 1. Brno - Pekařská ul. 1 - zkoumaná plocha; 2 — klášterní kostel Nanebevzetí P. Marie.



Obr. 2. Brno — Pekařská ul. Celková situace výzkumu. 1 — průběh nejmladší fáze náhonu; 2 — cihlové zdivo barokního domu; a — dřevěná konstrukce na povrchu středověkého souvrství v náhonu; b — pilotáž náročí johanitského špitálu.

Pekařská představovala již od první poloviny 13. stol. důležitou spojnici mezi starobrněnským burgem a nově založeným městem. Do počátku 14. stol. podél ní vzniklo několik církevních institucí, z nichž pro nás vzhledem ke zkoumané ploše má největší význam johanitská komenda se špitálem a kostelem, založená zřejmě kolem r. 1243 (špitál r. 1238; Vodička 195G; Cejnková—Měřinský—Sulitková 1984, 264).

Závažným hydrogeologickým prvkem byl ve sledovaném prostoru svratecký náhon. Jeho trasu známe dobře z novověkých plánů, hlouběji do minulosti jej pomáhají lokalizovat i zprávy o mlýnech (Vičar 1966, 226, 227; Dřimal—Peša a kol. 1969, plán č. 2, 4). Náhon začínal západně města u Jundrova při Kamenném mlýně a končil na jihovýchodě soutokem s Pónávkou, posílenou svitavským náhonem, na předměstí Dornych rovněž u mlýna. Je pravděpodobné, že na něm ležel už starobrněnský mlýn Ulricha Nigera, zmiňovaný r. 1247 (CDB IV/1, 194, 195, č. 102). Prameny 13. a zejména 14. stol. se sice dosti často o těchto zařízeních zmiňují, situují je však na řeky Svratky a Svitavu bez zmínky o náhonech (např. 1301, 1305; CDM V, 285—287", č. 84; 177, 178, č. 169). Již na některých vedutách a plánech 17. a 18. stol., zejména však na podrobném plánu z r. 1741 (SOA Brno, D 22, 1028/1) vidíme, že právě na dolním konci Pekařské ulice tvořil náhon nápadný, k severu vybíhající meandr. Zasahoval přímo do komunikace, která jej v místě křižovatky Pekařské a Křížové ulice překonávala můstkem. Je zřejmé, že tento ohyb nepředstavuje záměrně vy-

o

Obr. 3. Brno — Pekařská ul. Profil XIII—XIV v severní části koryta náhonu. 1 - novověká navážka; 2 — žlutohnědá hlinitá; 2a — žlutohnědá hlinitá se zlomky cihel a organickými zbytky; 2b — žlutá hlinitá, směrem k severu splývající s vrstvou 2a; 3a, e — Sedá hlinitá; 3b — Sedá písčitojilovitá s organickými zbytky; 3c — šedohnědá písčitojilovitá s vysokou koncentrací organických zbytků; 3d — tmavě šedý hrubší říční písek; 3f — Sedá hlinitá s koncentrací uhlíků; 4a — Jedocerná, písčítá, se zlomky cihel a kameny; 4b — leda, hlinitopísčítá, rovněž s kameny a zlomky cihel; 4 — homogenní Sedá hlinitopísčítá, s kameny, zlomky cihel; 5 — hrubší říční písek; 6 — Sedá fluvialní prachová hlína.

tvořený útvar, mj. i proto, že zde postrádáme jakékoliv vodní výrobní zařízení. Teprve po r. 1900, v souvislosti s rozšířením nemocnice (Dřímál—Peša 1973, 261) byl meandr zasypán a trasa náhonu napříměna.

Zmíněný plán z r. 1741 nás také dobře informuje o tehdejší struktuře osídlení, zčásti sahající hlouběji do minulosti. Na levobřeží meandru se nacházely dva činžovní domy náležející johanitům. Východně sousedily s budovou špitálu, na západě uzavírající trojkřídlý hospodářský dvůr s vlastní komendou. Na protilehlé straně Pekařské ulice stál v místě dnešních domů čp. 78 a 80 kostelík sv. Jana Křtitele se hřbitovem, sloužící špitálu, který O. Vičar z nejasných důvodů lokalizuje také sem. Kolem stály další domy, platící nájem johanitům (Vičar 1966, 235). Není divu, že celý tento prostor byl v 19. stol. zván Křížovnické území (Dřímál—Peša a kol. 1973, 261).

Stavební jáma o plošných rozměrech 27X19 m a hloubce necelé 4 m zabírala nárožní parcely č. kat. 1763, 1764 na severozápadním okraji fakultní nemocnice (obr. 1, 2). Archeologický výzkum se musel omezit na dokumentaci profilů a sondáže prováděné v průběhu zemních a stavebních prací. Dno výkopu se nacházelo pod úrovní hladiny spodní vody, kterou ze statických důvodů nebylo možné čerpat až do zajištění ponechané budovy na jižním okraji staveniště.

Podloží antropogenního souvrství tvořily povodňové hlíny v hloubce 2,6—3,2 m pod dnešním povrchem. Spolu s jemnými písky dosahují mocnosti 6,6—6,9 m a spočívají na hrubším říčním písku, snad dnu staršího říčního koryta. Je možné, že náhon byl zbytkem někdejšího přirozeného toku. Diagonálně procházel stavební jámou ve směru severozápad—jihovýchod, v zachyceném úseku o délce 25 m. V nejstarší fázi byl široký až

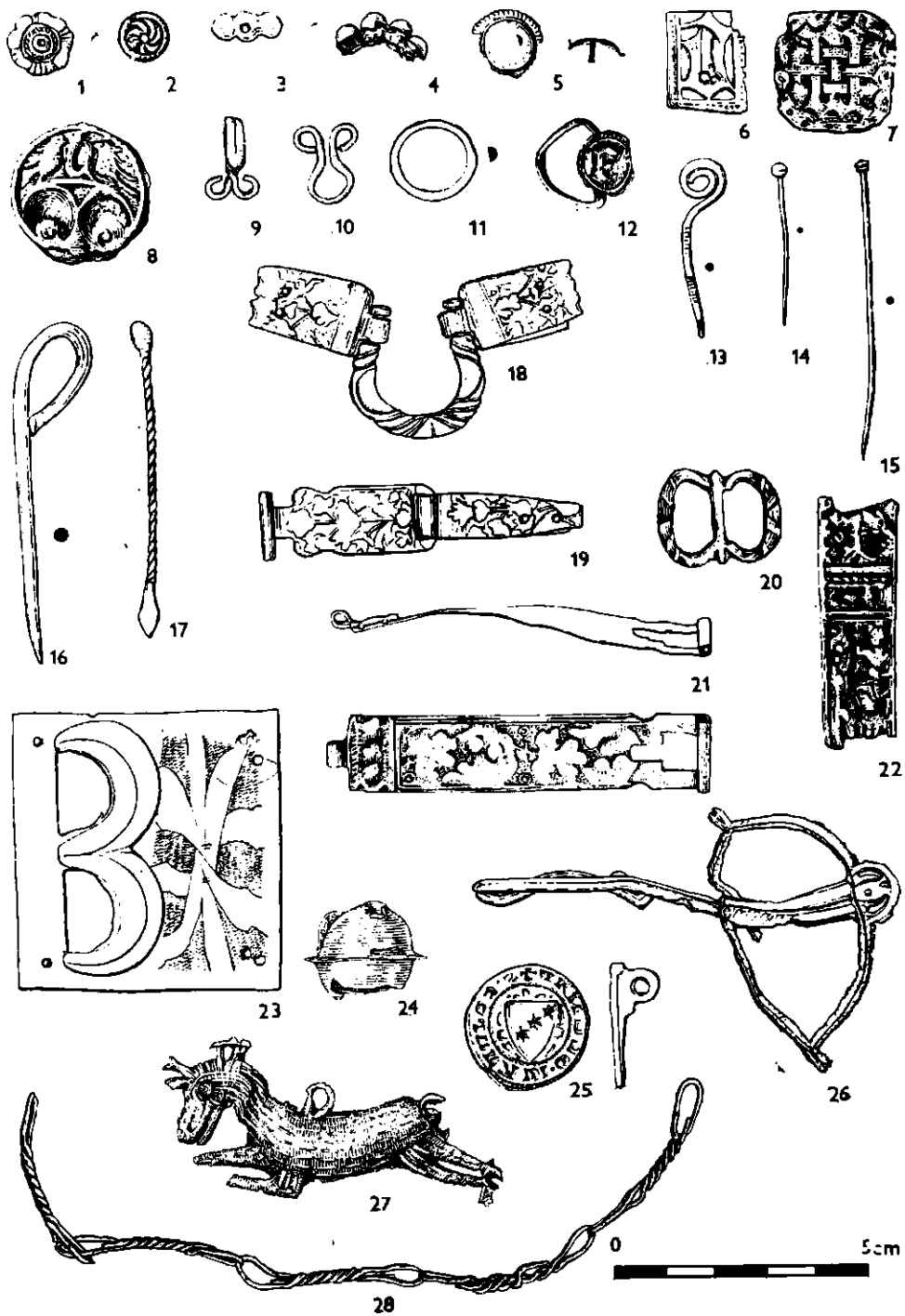
14—15 m s maximem přibližně uprostřed zjištěné části. Hloubka jen mírně přesahovala 1 m, tj. až kolem 4,5 m od dnešního terénu. Od pokročilého 14. stol. se náhon zanášel písčítými, při okrajích více hlinitými až jílovitými nánosy s vysokým podílem sídlištního odpadu, zejména keramických střepů. Do počátku 16. stol. dosáhla mocnost těchto uloženin uprostřed koryta až kolem 1 m, souběžně se zvyšovala úroveň břehů. Pravděpodobně v 16. stol. bylo již podstatně zúženo koryto (7,5—8,5 m) a vymezeno kůly a deštěním. Poslední důkladnou úpravu klademe předběžně do 18. stol. Tehdy byl tok sevřen cihlovými plentami, které spočívaly na pilotech. Již předtím byl okolní terén navážkami podstatně zvýšen zhruba do dnešní úrovně.

Při průzkumu středověkých usazenin jsme zjistili, že jejich svrchní vrstva 4a o síle 20—30 cm měla na severovýchodní straně náhonu specifický charakter — hrubé, šterkovito-písčité složení s příměsí kamenů a zlomků cihel, typické bylo černé, sazovité zbarvení. Na rozdíl od nižších, světlejších úrovní usazenin zde byla podstatně méně zastoupena složka jemné hlíny. Vedle množství fragmentů keramiky, zvířecích kostí, dřev i útržků kůží obsahovala vrstva 4a i četné kovové předměty, zvláště z barevných kovů. Její horizontální rozsah se sice nepodařilo přesně určit, ze zkoumaných ploch a profilů si však lze učinit jistou představu. Šlo zřejmě o přibližně půlměsíčitý útvar, při severozápadním okraji plochy rozlišitelný jen v šířce 160 cm, při jižním již nikoliv, zatímco uprostřed zachyceného úseku podél severní strany náhonu dosahoval šířky až 6—7 m. Směrem dovnitř jen nepatrně přesahoval linii nejmladšího hrazení koryta.

V nejnútnejší míře bylo sledováno i osídlení na obou březích náhonu. Na severozápadní straně, v sondě C, byla zjištěna nejstarší kulturní vrstva s nálezy pokročilého 14. stol., spočívající přímo na povodňové hlíně zpevněné kůly a hatěmi. Byla ještě překryta posledním výrazným fluvialním horizontem, následovalo souvrství sídlištního i navážkového rázu z 16. až 17. stol. Teprve do terénu 60 cm pod dnešní úrovní bylo zapuštěno barokní zdivo činžovních domů. Podařilo se zachytit pouze část půdorysu nárožního domu, na východě pak západní okraj špitálu, rovněž až z barokní fáze. Jádru komendy leží evidentně východněji, většinou pod objekty nemocnice. Při výstavbě nového pavilónu kardiologie získal r. 1973 B. Novotný skutečně zlomky keramiky datovatelné již do první poloviny 13. stol., které na námi zkoumané ploše zcela postrádáme (Novotný 1974, 79).

Rovněž na jižním břehu náhonu bylo sondou B zachyceno osídlení 14. stol., přímo spočívající na povodňových uloženinách. Bylo sledovatelné podél uliční čáry až k jihozápadnímu okraji stavební jámy, a to v podobě mazanícové destrukce dřevohlinitých domů, sledovatelné podél Křížové ulice až k jihovýchodnímu rohu jámy. Požárový horizont překrývaly ještě středověké planýrky a barokní navážka. Do ní bylo zapuštěno zdivo domů, schematicky zakreslených již na plánu z r. 1741. Je tedy zřejmé, že rozsáhlá přírodní deprese v inundaci Svratky se zaplnila fluvialními usazeninami až ve 14. stol. a teprve tehdy zde vznikly podmínky pro trvalé osídlení. Z někdejšího říčního ramene se stal mlýnský náhon. Starší osídlení lze hledat na přirozených, nezaplavovaných vyvýšeninách a ostrovech, např. v prostoru mezi Mendlovým náměstím a Křídlovickou ulicí s prokázanými hradištními nálezy (Hašek—Měřínský 1987, 129—131).

Vraťme se nyní k pozoruhodným nálezům z vrstvy 4a v mlýnském náhonu. Převážně plavením v plochách D, E, F, G (cca 22 m<sup>2</sup>) sledováním



Obr. 4. Brno — Pekařika ul. Ukázka kovových předmětů z vrstvy 4a. Kresba M. Cimřlová • L. Trávníčkové.

výkopu západní plochy F a ojediněle i v proflu XVI—XVII se podařilo získat řádově 1 000 drobných předmětů z barevných kovů doprovázených více než 70 mincemi. Značná část těchto nálezů byla ve fragmentárním stavu či vykazovala různá poškození, konstatovali jsme však minimální účinky koroze. Zpracování bohatého souboru je zcela v počátcích, následující řádky nejsou proto než předběžnou informací. Zatím u pěti předmětů — zlomku plechu, slitku, špendlíku, drátěného poutka a pásového kování — byl spektrální analýzou určen druh kovu (laboratoř I. brněnské strojírný v Brně). Naprosto převažuje měď a mosaz, pouze v několika případech jde zřejmě o stříbro a olovo.

Většina předmětů souvisí s vybavením středověkého měšťana. Jde o součásti oděvů a opasků, šperk, hygienické potřeby, vyskytly se i doklady duchovní kultury. Velmi početný je soubor lisovaných plechových ozdob s tvory pro nýty či nitě (obr. 4:1—8,23). Jde o kování a nášivky opasků, řemínků i oděvů, tzv. brakteáty (Urešová 1987, 493, 494). Často se setkáme s miskovitými kováními s otvorem uprostřed, o průměru kolem 0,5 cm. Jejich použití ukázal šťastný nález řemínku i s kováním, a to s těmito puklicemi na jedné straně, na rubu propojenými nýtky s menšími kroužky, které působí jako podložka (obr. 4:4). Hojně se vyskytují také nevelká, nezdobená obdélná kování s dvěma otvory při kratších stranách. Převažují však kruhová či obdélná kování s výzdobou vegetabilního či geometrického rázu, v jednom případě s motivem lidského obličejce, dvakrát s písmeny rázu gotické textury (a, M), tzv. monogramy (obr. 4:6, 7). Na některých kováních, zvláště větších rozměrů, se uplatnilo i prořezávání (obr. 4:23). Kromě tzv. karlístejnského pokladu z 2. poloviny 14. stol. (Urešová 1987, 493—495) byly analogické předměty zastoupeny v nálezo-ovém fondu některých lokalit zkoumaných archeologicky. Jeden z největších pochází z francouzského Rougiers (d'Archimbaud 1980, 509—515), z našich lze uvést zvláště Hradištko u Davle (Richter 1982, 184—188), Vízmburk (Lochman 1981, 68), Mstěnice-tvrz (Nekuda 1985, 164—166), Kralice (Měchurová 1987, 116), Ducové (Ruttkay 1983, 354).

Jednodílné přezky mají tvar kruhový, tříčtvrtěkruhový s jedním pří-  
mým ramenem pro jehlu, obdélný i pětiúhelníkový. Dvoudílné oválné exempláře (obr. 4:20) patří podle zjištění I. Fingerlinové k chronologicky citlivým předmětům, neboť se vyskytují kolem poloviny 15. stol. (Fingerlin 1971, 185—218), s čímž korespondují i nálezy z Vízmburka (Lochman 1981, 66). Ojedinělým nálezem je dvoudílné, oboustranné medailonovité nákončí ještě se zbytkem koženého opasku (obr. 4:8), jakož i fragment litého, prolamovaného kování s figurálními motivy (obr. 4:22). Za nákončí lze patrně považovat i drobný předmět na jedné straně tupě zahrocený, na druhé se dvěma vidlicovitými rameny (srov. Fingerlin 1971, 113—118) a dvě protáhlá kování s rytou výzdobou.

Samostatnou skupinu představují raně renesanční vícedílné pásové garnitury. Dochovala se dvě obdélná, dvojdílná nákončí spojená závěsem, s rozdílným ukončením, jakož i jejich jednotlivé části (obr. 4:19, 21). Součástí těchto pásů byla zřejmě i trojdílná kování se středovým článkem podkovovitého tvaru (obr. 4:18) a obdélná háčková zápona. Ve výzdobě dominuje rostlinný ornament, vyskytl se i motiv masky. Ve velké monografii Usy Fingerlinové nejsou takové soupravy publikovány; značnou podobnost vykazují fragmenty garnitury z jihomoravského hradu Děviček u Mikulova (Unger 1985, 64, tab. 11:32, 34). Podkovovité články se vyskytují v nálezech i samostatně (Salaš 1986, 145, obr. 3:9, 10; 148 s další lit.).

Zdá se, že v dětském hrobě č. 168 z pohřebiště z 16.—17. stol. v Gyôru byl takový prvek rovněž součástí soupravy, ovšem velmi špatně zachované (Mithay 1985, 190).

Součástí opasků, ale i náhrdelníků a dokonce botů byly i rolničky, známé z ikonografie (Wagner—Drobná—Durdík 1956, tab. 49, 51, 89:2) i z archeologických nálezů (např. Hradištko u Davle, Mstěnice aj., Richter 1982, 18; Nekuda 1985, 163, 164). Jedna celá a několik fragmentů je zastoupeno i v našem souboru (obr. 4:24).

Podle počtu nálezů se zdá, že hlavní formou zapínání oděvů byl v 15. stol. systém háček—poutko (obr. 4:9, 10). Byl užíván i na obuvi (Turska 1987, 212; Wagner—Drobná—Durdík 1956, tab. 87:1—3). Méně často jsme se setkali s knoflíky, a to miskovitého, terčovitého, kulovitého, kuželovitého i diskovitého tvaru, v posledním případě s výzdobným motivem lidské hlavy. Lze uvést zejména některé analogie z již zmíněného karlštejnského pokladu (Urešová 1987, 493). Nejasnou funkci měla měděná karabinka se dvěma rameny, spínanými kruhovou objímkou. Masově se vyskytovaly špendlíky nejrůznějších velikostí, s hlavičkou ze stočeného drátku či litou (obr. 4:14, 15). Hojněji se objevují v nálezech ze 16.—17. stol. (Kralice, Ivančice; Fialová 1958; 1976; Šebela—Vaněk 1985, 44, 45). Velké jehlice mají oválný i obdélný průřez a obdélné očko, zastoupeno je i drátěné sídlo (obr. 4:16). Nechybí ani náprstky, známé častěji také až z 15.-16. stol. (např. z Bratislavy; Polla 1979, 204, 205).

Další velkou skupinu představuje šperk, vzhledem k materiálu i způsobu zpracování určený širším vrstvám městského obyvatelstva. Zastoupeny jsou především prsteny — vesměs prosté páskové (obr. 4:11), někdy profilované, ojediněle též drátěné s očkem. Pozoruhodný je exemplář se štítkem, nesoucím gotické písmeno „a“ (obr. 4:12). V podstatě jde o formy, vyvinuté již v předchozích staletích (Ruttkay 1983, 357, 358). Z rozhraní vrstev 4a a již novověké 7b pochází jediná náušnice s očkem.

Ne vždy jasné je určení funkce různých variant řetízků, většinou jen fragmentárne dochovaných. Jediný kompletní exemplář ze složitě konstruovaných článků s pozoruhodným háčkovým zapínáním sloužil zřejmě jako náhrdelník. Jiné řetízky sestávaly z kruhových článků, vyrobených ze stočeného drátku. Další varianta měla články protáhlé, tordované, na obou koncích s očkem (obr. 4:2), vyskytly se i články ve tvaru písmene s. Mimořádně čteně byly zastoupeny úzké plechové trubičky, o vnitřním průměru vesměs do 1 mm. Pouze větší z nich, kuželovitě se zužující, by mohly sloužit jako objímky štětců, většinou však jde rovněž o součásti náhrdelníků. V této podobě je známe z hradu Vizmburka (Lochman 1981, 71). Funkci přívěsku jistě plnil drobný litý křížek s postavou Ukřižovaného, stejně jako rozměrnější kozlík ze stříbrného plechu (obr. 4:27).

K výjimečným nálezům patří miniatura samostřilu (obr. 4:26). Analogický nález z Prahy-Václavského náměstí (Spěváček 1979, obr. 105) bývá interpretován jako spona, v obou případech však postrádáme stopy konstrukce sloužící stabilnímu uchycení na oděv. Měděný typář s trojicí diagonálně uspořádaných hvězd ve štítě s nápisem „S. CO NRADI OLLMAN“ se hlásí charakterem písma — okrouhlá majuskula — ještě do 14. stol. Nálezel zřejmě brněnskému měšťanu, zatím v městských knihách jednoznačně neidentifikovanému (obr. 4:25).

Z dalších předmětů je třeba uvést součásti knižních vazeb — nárožnicí a dvě pukly. Nárožní kování deltoidního tvaru je po celé ploše zdobeno rozvilinami a do trojlaločnatých tvarů je stylizován rovněž pře-



závany okraj. Lze je klást ještě do pozdní gotiky (srov. Nuska 1965, 55, tab. XXIX). Do oblasti knižní kultury patří i drobný stylus. Nález vypouštěcího kohoutu zajímavým způsobem potvrzuje údaj inventáře dvora kláštera břevnovského v Nezamyslicích, který k r. 1393 uvádí „unus ducillus cupreus“ (Emler 1888, 289). Dále lze uvést ušní lžičky (obr. 4:17), olověnou plombu s dosud neobjasněnou reliéfní symbolikou, fragmenty litých jilců nožů, různých kování a dalších mnohdy jen obtížně identifikovatelných předmětů. Dosti časté jsou i odstřížky plechu, vyskytl se i jeden slítek polokulovitého tvaru. Je nesporné, že součástí souboru je i výrobní odpad a alespoň druhotná surovina.

Soubor mincí, určených J. Smerdou z Moravského muzea v Brně, představuje zajímavou ukázkou složení obeživa od poloviny 14. až do pol. 16. stol. Drtivá většina náleží období od sklonku 14. do osmdesátých let 15. stol. Podstatně méně se vyskytovaly ještě mince Vladislava a Ludvíka Jagellonského a Ferdinanda I. Habsburského, slezský troník ze sklonku 17. stol. představuje ojedinělou intruzi. Nález dokládá oběh některých platidel, zejména moravských, které dosud nebyly v Brně doloženy a v takovém množství jde o ojedinělou záležitost. Jde zvláště o parvi pražských grošů Jana Lucemburského a Karla IV., jakož i peníze a haléře markraběte Jošta s IO. Nejpočetněji je z moravských ražeb zastoupena skupina penízů a haléřů se čtyřrázem z dvacátých a třicátých let 15. stol., a to jak markrabských, tak i brněnských. Překvapivě vysoký je počet fals uherských obolů, denárů a feniků z konce 14. stol. a první poloviny 15. stol. Zastoupeny jsou také zhořelecké mince a rakouské feniky především z šedesátých let 15. stol. Z hlediska nominálů naprosto převažuje drobná mince, pražský groš Václava IV. a míšeňský groš z konce 14. stol. jsou výjimkou. Byly identifikovány rovněž dvě hrací známky — jedna celá a zlomek.

V žádném případě tedy — navzdory poměrně stabilnímu charakteru a nevelké mocnosti vrstvy 4a — nejde tedy o jednotný soubor z krátkého časového úseku, např. rozptýlený poklad či pouze dílenskou záležitost. Jeho součástí se dostávaly do náhonu stejně, jako ostatní sídlištní odpad. Charakteristická je i skladba železných předmětů — záplava hřebíků a jejich zlomků, visací zámky, klíče, nože, fragmenty kování. Jediným větším nálezem je protáhlý špičák. K vysvětlení pozoruhodné skladby sledované vrstvy bude třeba vyhodnotit celý soubor nálezů a srovnat jej s ostatními horizonty nánosů. Poměrně velké časové rozpětí i plošný rozptyl s koncentrací v omezeném pásmu na severní (levé) straně náhonu naznačuje, že podstatnou část kovových předmětů sem přinášel vodní proud ze Starého Brna, když za ohybem poněkud ztrácel rychlost. Alespoň zčásti jde tedy o přemístěné produkty vodní erozivní činnosti, znovu, tedy druhotně, uložené. Při datování bude hrát roli i horizontální stratigrafie, předpokládáme-li postupné zanášení levé strany původně značně širokého koryta. Zdá se, že těžiště tvorby vrstvy 4a bylo až v pokročilém 15. stol. a v podstatě skončilo v polovině 16. stol.

### Literatura

- d'ARCHIMBAUD, G. D. 1980: Les fouilles de Rougiers (Var). Contribution de l'archéologie de l'habitat rural medieval en pays méditerranéen, Paris.  
CDB: Codex diplomaticus et epistolaris Bohemiae IV/1, ed. J. Šebánek, S. Dušková. Praha 1962.  
CDM: Codex diplomaticus et epistolaris Moraviae V, ed. J. Chytil, Brno 1850.

- CEJNKOVÁ, D.—MĚRINSKÝ, Z.—SULITKOVÁ, L. 1984: K problematice počátků města Brna. *Československý časopis historický* 32, 250—270.
- DŘÍMAL, J.—PESA, V. a kol. 1969, 1973: Dějiny města Brna I, II. Brno.
- EMLER, J. (ed.) 1888: Zlomek inventáře kláštera břevnovského z let 1390—1394. *Věstník královské české společnosti nauk*, 280—305.
- FIALOVÁ, V. 1958: Historicko-archeologický výzkum tvrze a kostela v Kralicích n. O. v roce 1957. *Časopis Moravského muzea* 43, 67—98.
- HAŠEK, V.—MĚRINSKÝ, Z. 1987: Podíl geofyziky při archeologických výzkumech na Moravě v letech 1983—1985. *Archeológia — geofyzika — archeometria*, Nitra, 102—140.
- FINGERLIN, I. 1971: Gürtel des hohen und späten Mittelalters. München—Berlin.
- LOCHMAN, Z. 1981: Železný inventář hradu Vizmburka. Rkp. dipl. práce, fil. fak. UJEP v Brně.
- MĚCHUROVÁ, Z. 1987: Shrnutí výsledků výzkumů v Konůvkách (okr. Vyškov). *Časopis Moravského muzea* 72, 113—122.
- MITHAY, S. 1985: A Győr — gabonavásártér XVI—XVII. századi temető, *Communications Archaeologicae Hungariae*, Budapest, 185—198.
- NEKUDA, V. 1985: Mstěnice, zaniklá středověká ves 1. Brno.
- NOVOTNÝ, B. 1974: Zjištění románského osídlení v brněnském podhradí na Pekařské ulici (okr. Brno-město). Přehled výzkumů 1973, AÚ CSAV v Brně, Brno, 79.
- NUSKA, B. 1965: Typologie českých renesančních vazeb. *Historická knižní vazba. Sborník příspěvků k dějinám vazby a k metodice ochrany historických knižních vazeb 1964—1965*. Liberec.
- POLLA, B. 1971: Bratislava — západně suburbium. Bratislava.
- RICHTER, M. 1982: Hradištko u Davle — městečko ostrovského kláštera. Praha.
- RUTTKAY, A. 1983: Problematika výroby a výskytu dekorativních kovových predmetov na území Slovenska v stredoveku. *Archeologia historica* 8, 347—363.
- SALAŠ, M. 1986: Hromadný nález bronzové industrie z Borotína. *Archeologické rozhledy* 39, 139—167.
- SOA Brno: Státní oblastní archiv v Brně.
- SPĚVÁČEK, J. 1979: Karel IV. Život a dílo. Praha.
- ŠEBELA, L.—VANĚK, J. 1985: Hromadný nález ze studny v areálu bývalého bratrského sboru v Ivančicích. Přelom 16. a 17. století. Ivančice.
- TURSKA, K. 1988: Ubiór dworski w Polsce w dobie pierwszych Jagellonów. Wrocław — Warszawa—Kraków—Gdańsk — **Lodž**.
- UNGER, J. 1985: Hrady na Pavlovských vrších (Archeologické nálezy). Mikulov.
- URESOVÁ, L. 1987: Karlštejnský poklad. *Umění* 35, 490—497.
- VICAR, O. 1966: Místopis Brna v polovici 14. století (Předměstí). Brno v minulosti a dnes 8, 226—273.
- VODÍČKA, J. 1959: Počátky špitálu sv. Ducha na Starém Brně. *Sborník Matice moravské* 78, 161—204.
- WAGNER, E.—DROBNÁ, Z.—DURDÍK, J. 1956: Kroje, zbroj a zbraně doby předhusitské a husitské. Praha.

## Zusammenfassung

### **Metallgegenstände der Ausstattung der mittelalterlichen Bürgers aus der Ausgrabung in Brno — Pekařská ulice (Vorläufiger Bericht)**

Die archäologische Rettungsgrabung im Areal des Brünner Fakultäts-Krankenhauses an der Kreuzung der Gassen Křížová und Pekařská wurde vom Zubau der I. chirurgischen Klinik hervorgerufen. Das ganze Gebiet am Rand der Altstadt von Brno machte im verflossenen Jahrtausend eine komplizierte Entwicklung durch, die sein ursprüngliches Gepräge durchaus veränderte. Die Pekařská-Gasse bildete schon seit der ersten Hälfte des 13. Jahrhunderts eine wichtige Verbindung zwischen dem Altbrünner „burgus“ und der neugegründeten Stadt. Bis zum Anfang des 14. Jahrhunderts entstanden entlang dieser Gasse einige kirchliche Institutionen, von denen die untersuchte Fläche das Areal der Johanniter-Kommende berührte, die um das Jahr 1243 entstand (Cejnková—Měřinský—Sulitková 1984, 264).

Ein wichtiges Element des untersuchten Raumes war der schon auf Plänen und Veduten des 17.—18. Jahrhunderts festgehaltene Mühlbach. Anfangs 1247 führen Schriftquellen die einzelnen Mühlen an. Gerade am unteren Ende der Pekařská-

Gasse bildete der Mühlgraben einen markanten, gegen Norden auslaufenden Mäander.

Die archäologische Untersuchung wurde im Verlauf der Aushöhlung einer 27 X 19 m großen und nicht ganz 4 m tiefen Baugrube (Abb. 1, 2) durchgeführt. Der Untergrund der anthropogenen Schichtenfolge bildeten Überschwemmungs-Lehme, die vielleicht auf dem Boden des älteren Flußbettes ruhten. Es ist möglich, daß der Mühlgraben den Rest des einstigen natürlichen Laufes vorstellte. In der ältesten Phase erreichte er eine Breite bis 14—15 m, seit dem fortgeschrittenen 14. Jahrhundert füllte er sich mit Ablagerungen, die einen hohen Anteil von Siedlungsabfällen enthielten (Abb. 3). Wahrscheinlich im 16. Jahrhundert wurde das bereits wesentlich verschmälerte Bett mit Pfählen und Brettern abgegrenzt, die letzte Berichtigung offenbar aus dem 18. Jahrhundert schloß es mit einer Ziegel-Vermauerung auf Ramppfählen ein. Damals gipfelte auch der Prozeß der Erhöhung des umgebenden Geländes.

Bei der Rekognoszierung der mittelalterlichen Ablagerungen stellten wir fest, daß ihre Oberschicht 4a von einer Stärke von 20—30 cm an der nordöstlichen Seite des Mühlgrabens spezifischen Charakter besaß — besonders einen hohen Anteil kleiner Metallgegenstände. Vor allem durch Schlämmen in den Flächen D, E, F, G, im Profil XVI—XVII und Beobachtung der Ausgrabungen westlich der Fläche F gelang es rund 1000 Gegenstände vorwiegend aus Kupfer und Messing, seltener auch aus Silber und Gold, sowie mehr als 70 Münzen zu gewinnen. Der Großteil der Funde hängt mit der persönlichen Ausstattung des mittelalterlichen Bürgers zusammen (Abb. 4). In erster Linie geht es um Beschläge und Besätze (Abb. 4: 1—8, 22, 23), Schnallen (Abb. 4: 20), Endglieder (4: 8), Teile von Gürtelgarnituren (Abb. 4: 18, 19, 21), Glöckchen (Abb. 4: 24), sehr reich vertretene Häkchen und Schlingen (4: 9, 10) und weniger häufige Knöpfe. Massenhaft kamen Stecknadeln (Abb. 4: 14, 15), seltener Haarnadeln (Abb. 4: 13), Ahlen (Abb. 4: 16) und Ringe vor. Im Rahmen der Schmuckstücke überwogen Ringe (Abb. 4: 11, 12), Kettchen verschiedener Varianten (Abb. 4: 28), Anhänger (Abb. 4: 27) und Blechröhrchen — offenbar ebenfalls Bestandteile von Halsbändern. Zu den außergewöhnlichen Funden gehört die Miniatur einer Armbrust (Abb. 4: 26) und ein bürgerlicher Siegelstock (Abb. 4: 25). An anderen Gegenständen kann man Bestandteile von Bucheinbänden, einen Stilus, Ohröffleichen (Abb. 4: 17), einen Ausgußhahn, Fragmente von Messergriffen und weitere bisher noch nicht definierte Gegenstände nennen. Ziemlich häufig sind auch Produktionsbelege, besonders Blech-Abfälle. Charakteristisch ist die Zusammensetzung der Eisengegenstände — es dominieren Nägel, weiters kann man Messer, Hängeschlösser, Schlüssel und Fragmente verschiedener Beschläge aufzählen. Das Ensemble der Münzen stellt eine interessante Probe der Zusammensetzung der Umlaufmittel seit der Mitte des 14. Jahrhunderts bis in die Mitte des 16. Jahrhunderts vor. Die erdrückende Mehrzahl gehört dem Zeitalter von dem Ende des 14. bis in die achtziger Jahre des 15. Jahrhunderts an, doch kamen auch vereinzelte Intrusionen vom Ende des 17. Jahrhunderts vor. Es ist also klar, daß die Schicht 4a eine relativ bedeutende Zeitspanne besitzt. Ihr Charakter und auch die Flächenausdehnung der Funde deuten an, daß sie durch Anschwemmungen entstand, wobei einen wesentlichen Teil der Metallgegenstände wahrscheinlich die Wasserströmung aus Staré Brno hierhergebracht hat; es geht also um sekundäre Lagerung. Anscheinend beruht der Schwerpunkt der Entstehung der Schicht 4a erst im fortgeschrittenen 15. Jahrhundert.

In beschränktem Maß wurde auch die Besiedlung an den Ufern des Mühlgrabens verfolgt — Siedlungsschichten und hölz-lehmige Objekte vom fortgeschrittenen 14. Jahrhundert angefangen. Es scheint, daß hier erst die Verschlammung und Versandung der überschwemmten Depression eine zusammenhängende Besiedlung ermöglicht hat. Vom eigentlichen Johanniter-Areal wurde nur der Rand des barocken Spitals erfaßt. Der älteste Kern der Kommende lag etwas weiter östlich, also höher, von wo im J. 1973 keramische Funde aus dem 13. Jahrhundert gewonnen wurden (Novotný 1974).

#### Abbildungen:

- Abb. 1. Brno — **Pekárska**. 1 — Untersuchungsfläche; 2 — Klosterkirche der Himmelfahrt Maria.
- Abb. 2. Brno — **Pekárska**. Gesamtlage der Untersuchung. 1 — Verlauf der jüngsten Mühlgraben-Phase; 2 — Ziegelmauerwerk des barocken Hauses; a — Holzkonstruktion an der Oberfläche der mittelalterlichen Schichtenfolge im Mühlgraben; Pilotage der Ecke des Johanniter-Spitals.
- Abb. 3. Brno — **Pekárska**. Profil XIII—XIV im Nordteil des Mühlgrabenbettes. 1 — neuzeitliche Aufschüttung; 2 — gelbbraune lehmige Schicht; 2a — gelb-

braune lehmige Schicht mit Bruchstücken von Ziegeln und organischen Resten; 2b — gelbe lehmige, nach Norden mit Schicht 2a verfließende Schicht; 3a, e — grau lehmig; 3b — grau sand-lehmig mit organischen Resten; 3c — graubraun sand-lehmig mit hoher Konzentration organischer Reste; 3d — dunkelgrauer gröberer Fluß-Sand; 3f — grau lehmig mit konzentrierten Kohlen; 4a — grauschwarz, sandig, mit Bruchstücken von Ziegeln und Steinen; 4b — grau, lehm-sandig, ebenfalls mit Steinen und Ziegelstücken; 5 — gröberer Fluß-Sand; 6 — grauer fluvialer staubiger Lehm.

Abb. 4. Brno — Pekařská. Probe Metallgegenstände aus der Schicht 4a. Zeichnung von M. Cimřlová, L. Trávníčkové.

