

Kašička, František

**Život na středověké a renesanční tvrzi : (ve světle hmotných a  
písemných dokladů)**

*Archaeologia historica*. 1990, vol. 15, iss. [1], pp. 191-201

Stable URL (handle): <https://hdl.handle.net/11222.digilib/139875>

Access Date: 16. 02. 2024

Version: 20220831

Terms of use: Digital Library of the Faculty of Arts, Masaryk University provides access to digitized documents strictly for personal use, unless otherwise specified.

# Život na středověké a renesanční tvrzi

(ve světle hmotných a písemných dokladů)

FRANTIŠEK KASÍČKA

Více či méně hájitelná feudální sídla, vyrůstající na našem území od 13. do 17. století a označována jako tvrze, představují velmi pestrý rejstřík středověké a renesanční stavební produkce, jejichž každodenní provoz a život uživatelů ovlivňovaly především všeobecný kulturně společenský vývoj, sociální úroveň a postavení vlastníka a do jisté míry i širší a užší situace staveniště.

Předkládaný příspěvek si dovoluje podat rámcový přehled vývoje vnitřní dispozice a provozu těchto specifických historických sídelních objektů s připomenutím některých charakteristických nebo naopak výjimečných příkladů, které nám umožňují poznat dochované hmotné, ikonografické a písemné doklady.

Nemůže se samozřejmě jednat o přehled úplný a konečný, a to nejen pro limitovaný rozsah příspěvku, ale spíše vzhledem ke stavu dnešního poznání hmotných a písemných pramenů, který nás nutí uchýlit se někdy ve výkladu k větším či menším hypotézám.

Přestože se během 400 let, kdy se u nás stavěly tvrze, měnil způsob života a hospodaření a vyvíjela se vojenská technika, přetrvává základní členění dané funkcí tvrze jako opevněného sídla. Obsahovalo tedy vždy své dva hlavní články, tj. vlastní sídlo a určité opevňovací prvky. Vedle těchto **hlavních článků** měly v dispoziční skladbě a provozu zastoupení **články druhotné**, které představují další

- prostory či objekty pro zásoby a specifická hospodářská zařízení,
- prostory či objekty pro skladování zbraní a vojenské techniky,
- objekty či prostory pro obydlí služebnictva a posádky,
- kuchyně,
- stáje,
- příp. i kaple, vězení a zařízení pro jiné provozy.

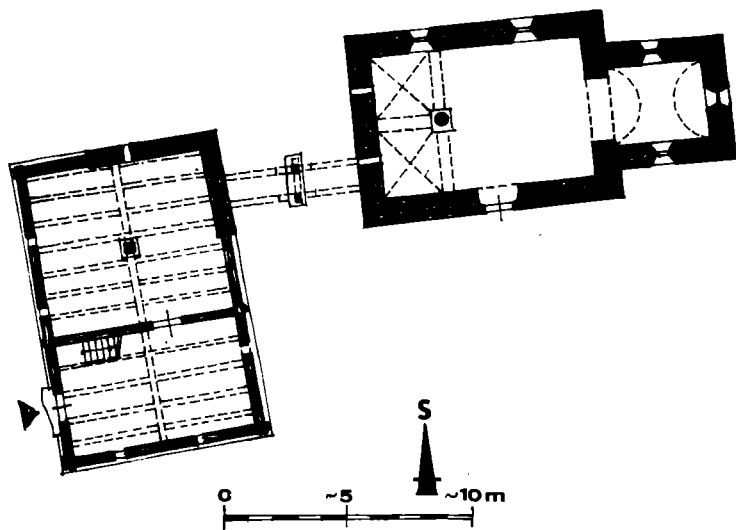
Tyto druhotné provozní články měly v dispozičním rozvrhu tvrzi zastoupení dosti nerovnoměrné, ve výjimečném případě mohly zcela chybět.

Naše pozornost bude především soustředěna na vlastní feudální sídlo a některé druhotné články dispozice tvrze (opevňovací prvky tvrzi by si jistě zasloužily samostatnou studii).

Hledání počátků a dispozičních vzorů tvrzi jako stavebního druhu není snadné. Jsou známa drobná opevněná místa na našem území již z mladší doby kamenné — jako např. ve Vochově u Plzně. Jednoduchá funkce tvrzi jako malých hájitelných feudálních sídel vedla jistě na mnoha místech nezávisle na sobě k příbuzným stavebním a provozním podobám. Obecně se soudí, že původ opevněných věžových sídel nutno hledat v objektech označovaných termínem „motte“, které se vyvíjely v západní a střední Evropě. Představovaly, jak známo, objekty na uměle navrše-

ných pahorcích, kolem nichž obíhal příkop a val. Zdá se velmi pravděpodobné, že stavby tohoto typu měly někdy funkci pouze útočištní, a že tedy byly přechodně užívány jen v dobách zvýšeného nebezpečí, podobně jako ohrady opevněných kostelů. V období klidu pak hospodařila rodina feudála v jednodušším, zato však provozně pohodlnějším sídle v rámci přilehlého dvorce a osady.

Oproti typu „motte“ menší pevnůstky s obvodovou hradbou, které převažovaly v oblastech slovanského vlivu, obsahovaly, jak se zdá, v objektech při vnitřním obvodu hradby, častěji kompletnější hospodářský provoz včetně např. stájí.



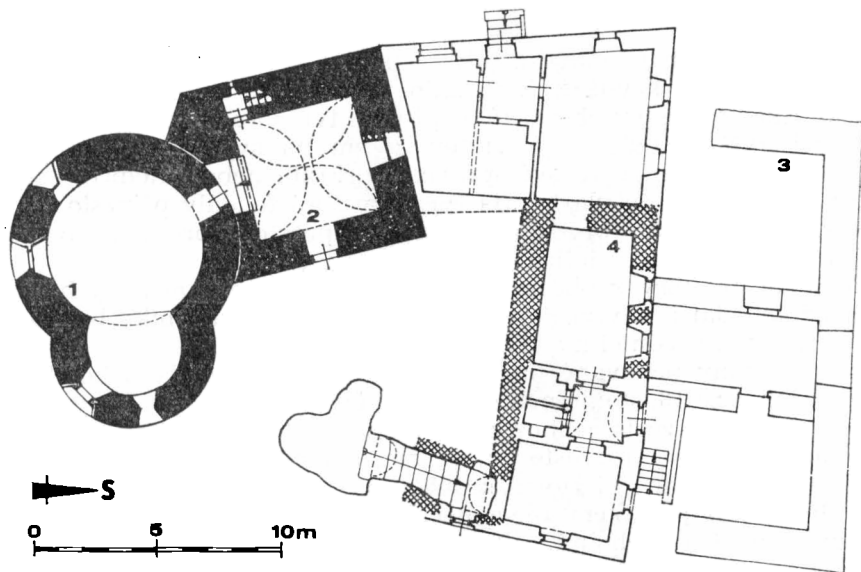
Obr. 1. Obecný příklad typu malého románského feudálního sídla s vlastnickým kostelíkem. Kresba F. Košíčka.

Nejstarší naše známá malá hájitelná sídla mají svůj původ na hradiscích Velké Moravy, kde v rámci opevněného celku vznikaly dvorce s vlastní palisádovou hradbou, obsahující dřevěné obydlí velmože, vlastnický kostelík a hospodářské budovy (Pohansko, Mikulčice). Přirozený souběh a pokračování velkomoravské kultury v prostředí přemyslovských Čech přinesly i sem menší opevněné sídelní formy, jako soukromá sídla velmožů, zejména knížecích správců (např. na hradisku u Štítar, na Budči, na Levém Hradci, na Staré Boleslavi, na Pražském hradě — dvůr kněze Pavla, biskupský dvůr).

V témže 10. stol. vyrostl na slavníkovské Libici komplex knížecího paláce a kostela, jehož redukováný zjednodušený typ se později na našem venkově opakoval až na práh gotiky do poloviny 13. století. Jednalo se podle naší zatím ustálené představy o jistě převážně dřevěné roubené sídlo s obytnými prostory v 1. patře, které často spojovala volná či obedněná lávka s tribunou přilehlého románského vlastnického kostela (obr. 1). Vybavení obytné části sídla si velmi zhruba dokážeme představit na základě nalezeného inventáře a podle některých miniatur či fresek. Vzhledem k časté dispoziční souvislosti sídla a kostelíka a podle uvedených starších příkladů lze soudit, že i na románském venkově byly asi nezdědka obě tyto

hlavní stavby chráněny společným hrazením. Poněkud nám však dosud v konkrétních případech uniká představa vnitřního dělení a provozu takového souboru, který vedle sídla velmože s určitým hospodářským příslušenstvím obsahoval provoz návštěvníků kostelíka z poddanské osady a dále hřbitov.

Významným přínosem k poznání života na románském opevněném sídle byly výsledky archeologických výzkumů, např. na Chvojně u Bene-



Obr. 2. Příklad výjimečného opevněného románského sídla v Týnci n. Sázavou: 1 – starší rotunda, 2 – románská věž, 3 – základy románského paláce, 4 – mladší gotická přístavba (mřížkovaná konstrukce). Kresba F. Kašička.

šova nebo v Týnci nad Sázavou (obr. 2). Ve Chvojně obsahoval opevněný celek z poslední třetiny 12. stol. zčásti již kamenné sídlo s připojeným kůlovým hospodářským objektem, ke kterému zanedlouho (asi o 50 let později) přibyl tribunový kostel, upravený ve své západní části rovněž pro možnost bydlení (Hejna, 1978).

Nastupující 13. století se svými velkými společenskými a hospodářskými změnami přináší postupný zánik feudálních sídel staršího typu u vlastnických kostelíků. Nově vznikající opevněná sídla se již staví zásadně odděleně od kostelů i od většího hospodářského zázemí. Provoz těchto sídel spěje k větší vnitřní izolaci, odsun od kostela přináší do dispozice nové tvrze mnohdy nový prvek — vlastní malé domácí kaple.

Podobně jako u připomenutých pevnůstek typu „motte“ vznikala i u nás ve 13. a ještě na přelomu 13. a 14. stol. opevněná sídla, kde vedle hlavní sídelní funkce je existence druhotných provozních článků maximálně omezena.

Takovým příkladem byla např. tvrz v Koválově nebo tvrz v Tlestkách, která podle starších archeologických výzkumů představovala jediné dřevěné čtverhranné stavení, na které přímo navazoval svah obvodového příkopu (Nechvátal, Radoměřský, 1963). Vnitřní dispozici a provoz tohoto

půdorysně rozměrného objektu (11×11 m) si dnes dovedeme představit jen velmi obtížně.

Od 13. století již také dovolují písemné prameny často poznat některé stavebníky a vlastníky tehdejších tvrzí. Byli to především příslušníci drobné venkovské šlechty a jejich případné manské povinnosti přinášely specifické prvky do provozu i denního života v těchto sídlech. Šlo ponejvíce o služby, pro něž musela tvrz např. zabezpečit rozsáhlejší množství zbroje a zbraní, koní, loveckých potřeb apod. Taková zařízení musíme předpokládat např. u řady dnes zaniklých tvrzí v oblasti Křivoklátska a později v okolí Karlštejna.

Vedle drobných feudálů si, jak známo, stavěli tvrze i vyšší feudální vrstvy světské i církevní. Tak vzniklo několik tvrzí biskupských, tvrze arcibiskupské, tvrze vyšehradské kapituly, tvrze řady klášterů a další. Příslušníci vyšších feudálních vrstev ovšem na svých tvrzích obvykle trvale nesídlili, ale měli tu své správce, purkrabí nebo nájemce. Lze důvodně předpokládat, že vlastnictví tvrze vyššími feudály přineslo do dispozice sídla další nový prvek — rezidenční prostory pro občasný pobyt a návštěvy svých pánů a jejich doprovodu.

Podobné prostory k občasnému pobytu můžeme v některých případech předpokládat i u tvrzí, jejichž stavebníky nebo vlastníky byli bohatí měšťané, městští úředníci a různí podnikatelé.

Přes všechny uchované hmotné doklady, předpoklady a kombinace, zůstávají nám i ze 13. stol. v některých tvrzích významné prostory, u nichž zatím nejsme s to zcela jednoznačně určit jejich původní funkci a provozní vazby. Takovým prostorem je např. menší, žebrově sklenutá síň v tzv. purkrabství dnešní Horní kestránské tvrze (Kašička, 1978).

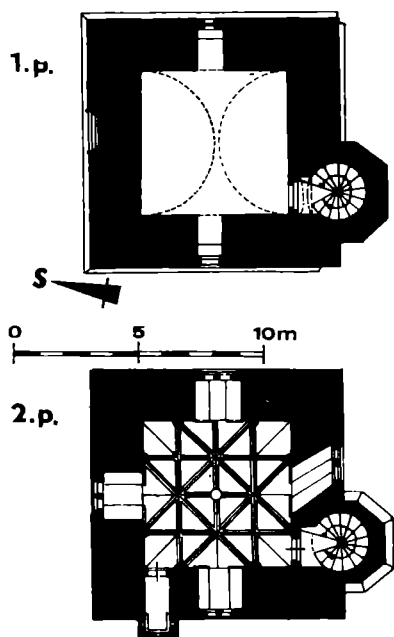
**Období mezi počátkem 14. a počátkem 15. století, které pokládáme za nejvýraznější a vrcholný časový úsek výstavby našich tvrzí, přináší pestrou směsici nových sídel, v nichž lze rozpoznat několik typů. Z hlediska základního vnitřního provozu a života však nastávají pouze dílčí změny, dané vývojem kultury bydlení, hospodářství a vojenské techniky. Vlivem růstu politického významu a majetku nižší šlechty koncem vlády Karla IV. a zejména v době Václava IV. a dále vlivem vyšších feudálních vrstev se některá tato sídla ve formě, provozu a vybavení začínají téměř vyrovnávat panským hradům a obsahují v plné míře i druhotné provozní články, jako jsou samostatné stavby kuchyní, kaple, sýpky a oddělené sídelní objekty rozrůstající se rodiny (jako např. v již jmenovaných Keštranech a jinde). Reprezentační charakter měly vzhledem k postavení svých vlastníků tvrze v Toušeni, Kolodějích, Roztokách a řada dalších (Kašička, 1984).**

Hmotné doklady připomínají obytné prostory v patrech věží nebo paláců, nad částečně nebo zcela zaklenutými přízemky se sklady a pomocnými provozy. Centrem života se na velkých tvrzích, stejně jako na hradech, stává velká obytná světnice, na kterou se přímo či nepřímo vázaly ložnice. Stěny sálů pod dřevěnými trámovými stropy zdobí často ornamentální i figurální výmalba, tepelnou pohodu pomáhají vytvářet srubové vestavby, krby a od počátku 14. století stále častěji již kachlová kamna. Na podlahách se někdy objevují bohatě zdobené reliéfní dlaždice (i tam, kde by se daly těžko očekávat, jako např. v Kovalově u Brna, či u zaniklého nevýrazného sídla ve Štítkově u Vimperka).

Obyvatelnost gotických tvrzí usnadňují ve větší míře arkýře prevetů. Denní život tehdejších držitelů dokreslují nálezy zlomků keramiky, skle-

něných pohárů, cínového nádobí, korbělů, dlaždic, kachlů, držáků loučí, kahanců a jiných nádob a domácích potřeb, pocházejících někdy i z dovozu. Dále např. četné pozůstatky vyzbroje a výstroje, někdy i hracích kamenů a kostek, pečetidel či keramických dětských hraček.

Vedle těchto honosných sídel vyrůstaly na druhé straně ve vrcholném středověku i sídla, jejichž vybavení se někdy příliš nelišilo od inventáře tehdejších větších zemědělských usedlostí.



Obr. 3. Tuchoraz u Českého Brodu, půdorys 1. a 2. patra pozdně gotické věžové brány tvrze s rezidencí Mikuláše z Landštejna. Kresba F. Kašička.

**Období pozdního středověku** je po husitských válkách ve výstavbě českých tvrzí poznamenáno další sociální diferenciací stavebníků. Současně se v provozu nových staveb či v přestavbách tvrzí starších výrazněji uplatňuje pokrok v používání palných zbraní, projevující se výstavbou nových bašt, bran a věží (Hradenin na Kolínsku, Ostrov u Brandýsa, Průhonice u Prahy a další — Kašička, 1984).

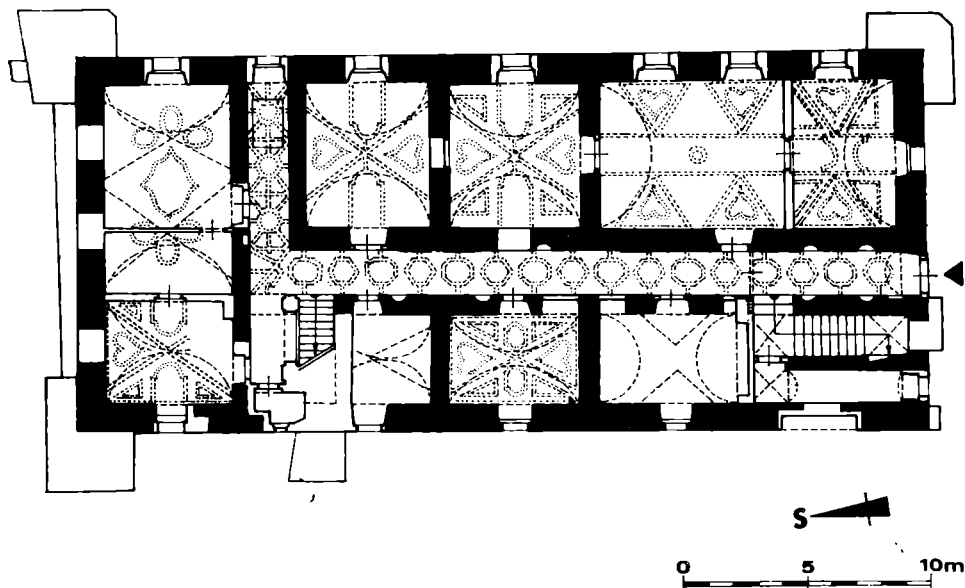
Vnitřní provoz a základní vybavení jednotlivých prostorů se však v zásadě nemění, je víceméně doplňován ve své době modernějším inventářem. Mezi řadou nových objektů vyniká zejména např. známá věžová brána tvrze u Tuchorazi u Č. Brodu s reprezentační obytnou síní, vytvořenou zřejmě jako rezidence vysokého státního úředníka — nejvyššího královského písaře Mikuláše z Landštejna (obr. 3). Podobnou funkci měla snad i menší pozdně gotická průjezdná věž v Jiřicích u Nymburka.

V reprezentační sídla se složitou palácovou dispozicí kolem vnitřního nádvoří se v letech 1485—1505 proměnil kutnohorský Hrádek, kol. r. 1460 tvrz ve Smečně na Kladensku, tvrz v Přerově nad Labem, v Drslavicích na Prachaticku a mnoho dalších (Kašička, 1984).

Dokladem toho, že vedle honosných tvrzí se podle sociálních mož-

ností stavebníků budovala i zcela prostá opevněná sídla dřevěná, je např. opevněný obytný srub z doby kol r. 1476 ve Zbraslavicích na Kutnohorsku, hrazený krytým plotem, když výstavba bašt a příkopů byla z rozhodnutí komorního soudu zastavena (Kašička—Novosadová, 1981).

**Od poloviny 16. století až do 30leté války** se venkovská opevněná sídla začínají hromadně přestavovat v duchu nových nároků na život renesančního velmože. Celkový ráz těchto objektů ztrácí pozvolna pevnostní charakter. Postupně se samotné označení „tvrz“ přenáší i na neopevněná malá feudální sídla, která neměla parametry zámku.



Obr. 4. Zduchovice u Příbrami – příklad dispozice honosné renesanční tvrze s bohatou štukovou výzdobou kleneb (mladší zásahy ponechány bílé). Kresba F. Kašička.

Novostavby renesančních tvrzí jsou ve skutečnosti spíše již malé zámečky s pravidelnou dispozicí se střední síní, nebo s traktem užší chodby podél obytných prostorů v 1. patře, případně přerůstají do pravidelného vícekrídlého půdorysu (obr. 4). Starší soubory v téměř období často doplňují tzv. „Nová stavení“.

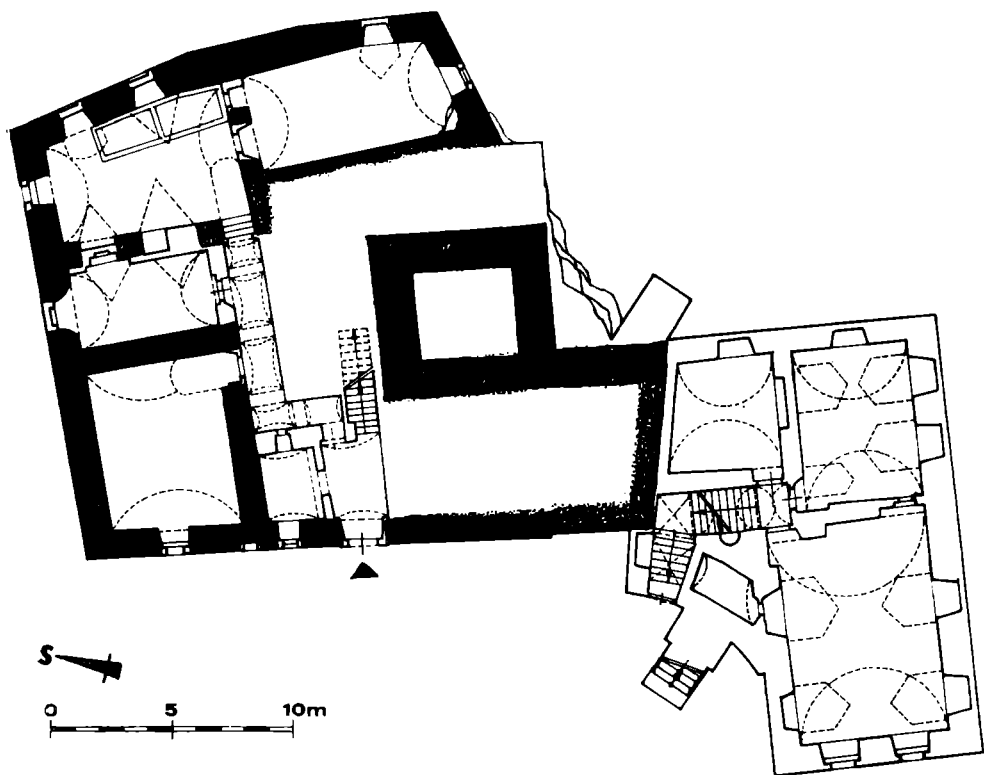
Mezi nejčastější renesanční novostavby tvrzí patří izolované jednopatrové obytné budovy obdélného půdorysu, v jejichž interiérech se mnohdy dosud zachovala výmalba stěn a malované trámové stopy, bohatá štuková výzdoba kleneb a křbová architektura. Podobně jako dříve se však opět stavěla i prostá obydlí, polodřevěná či celodřevěná a obmítaná vápnem, kterým se rovněž říkalo tvrze. (Taková byla např. nová renesanční sídla Salavů z Lípy v Petrovicích a ve Zhoří na Kutnohorsku, nebo tvrz Horka na téměř okrese — Kašička, 1984.)

Z popisů v kupních smlouvách, v tzv. dílčích cedulích, odhadech a pozdějších urbářích, se od 16. století dozvídáme detaily z vybavení a provozu tehdejších tvrzí a podrobnosti jejich dispozice, které mnohdy zachycují starší středověký stav.

V přízemí tvrzí byly v 16. stol. sklady, kuchyně, někdy i pekárny a menší obytné světnice či kanceláře, stáje s komorou pro sedla a postroje, vrátnice, lednice, ratejna, ve Starých Mitrovicích na Benešovsku v r. 1536 např. i vězení ve věži a lázeň. Obytné světnice v 1. patře byly nezdřídka nazývány podle své barevné výmalby. U větších objektů se rozlišují místnosti pro muže a ženy — fraucimor. Palác nebo tabulnice v 1. patře byly často vybaveny stoly pro více osob a zdobeny erby a vývody rodů.

Z nepřeborného množství dochovaných písemných dokladů k vybavení a provozu tvrzí v 16. stol. si dovoluujeme uvést jen úzký výběr.

Tak např. v r. 1548 byla dělena dnes již zaniklá tvrz Suchdol na Příbramsku mezi 4 bratry Kurků z Korkyně (Sedláček, 1934, VI/118). Dílčí listina podává obraz velmi rozlehlého feudálního sídla s bohatým vnitřním životem. Petr získal na tvrzi menší izolovaný třípodlažní domek se všemi pokoji horními, prostředními i spodními. Dále sklep, ve kterém bývalo bílé pivo a vodní příkop u tvrze, kde si mohl vsadit dvě kopy násady. Pavel dostal pokoje v „novém stavení“ na tvrzi, dále malý sroubek s pivnicí a šíji pod ním. Jan zdědil na tvrzi velký srub se spížirnou a se všemi prostředními a hořejšími pokoji a s pavlačí, po které se na srub chodilo z velkého domu. A konečně Jiřík obdržel patrně ve zmiňovaném velkém domě velkou světnici s komorou a kuchyní v síni, pokoje nad velkou svět-



Obr. 5. Lobkovice u Neratovic — půdorys dolního podlaží. Příklad gotickorenesanční tvrze, výrazně přestavěné v baroku, jejíž starou dispozici a vybavení podrobně zachycuje popis z r. 1582. (Černě značeno zdivo gotické, ostatní barokní a mladší.) Kresba F. Kašíčka.



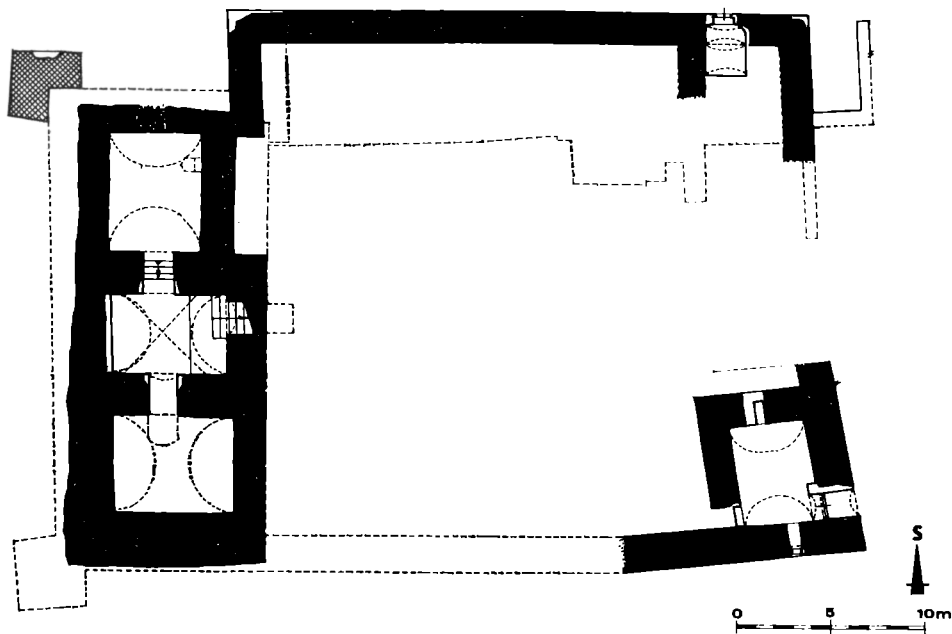
nicí a pivnici se šíjí. Společně zůstaly vrata do tvrze a „plac“ mezi velkým a malým domem.

V r. 1574 byla prováděna inventarizace majetku Alžběty z Rožmberka (druhé manželky Jindřicha ze Švamberka). Dochoval se soupis mobilii „Při tvrzcích Kestřanských“, v němž je zmínka o „komoře, kde úředník lihá“, dále o „světnici velký“ v Horní tvrzi, kde tehdy byly dva okrouhlé stoly s 18 stoličkami, jsou zmiňovány další 4 stoly a sepsány další mobilie v kanceláři, ve světnici, kde úředník sedá, připomínají se dva oltářiky aj. (VS Protivín, sign. IA alfa 1e/1 1/2.)

Z inventárních register pro sirotky Jana Sekerky ze Sedčic z r. 1582 můžeme sledovat, jak komise procházela gotickorenesanční tvrzí v Lobkovicích u Neratovic a postupně popisovala navštívené prostory od světnice před mostem až po besídku s almarou postrojů (obr. 5). Dozvídáme se podrobně, že se tu nacházely komory s ložními potřebami a sudy střeliva, že ve velké světnici nahoře, kde paní sedávala, byly ve „vejstupcích“ lože pod nebesy, truhla s penězi, moždýř, cejchy a visuté umývadlo, v přilehlé síni byla ve stěně almara, dále tu byla truhla a bicí hodiny. Další komory a sklípky sloužily pro uskladnění nádobí, příborů, šperků, prádla, šatů, sýra, jablek, tzv. komora „malovaná“ a zadní sloužily jako další ložnice a „starýho pána komora“ obsahovala postel, peřiny, šaty a zbroj pro 10 pacholků (SÚA, Fdk, kart. 946, sign. VII E 22 st. zn. K27).

V popisech tvrze v Tuchorazi ze 16. a 17. století se zdůrazňují zámky s pocínovanými klikami a rozlišují se dveře dřevěné a prosté a okna s okenicemi, stejně tak v Hradenině na Kolínsku.

U gotickorenesanční tvrze ve Zbraslavicích na Kutnohorsku (obr. 6) se při dělení v r. 1627 jmenuje v 1. dílu: světnice panská, fraucimor, ráj,



Obr. 6. Zbraslavice na Kutnohorsku – dochované středověké sklepy. Příklad zříceniny rozměrné gotickorenesanční tvrze, jejíž vrcholnou architektonickou a provozní podobu známe již jen z písemného dokladu z r. 1627. (Černé a mřížkováné značeno dochované zdivo gotické.) Kresba F. Kašíčka.

kamenná světnice, pod ní sklep, komora, kuchyně, maštal, světnička při mostě, spížírna a loch. U majetkově odděleného druhého dílu: 2 světnice nad mostem se sklípky, žlutá světnice, pod ní kuchyně — pekárna, růžová světnice, zelená světnice, nad ní hostěnice, spížírna, sklep. V další specifikaci se připomínají schody a pavlače (SÚA, DZV 295 E 9; archiv NM, Zbraslavice).

Radu příkladů inventáře jihočeských renesančních tvrzí soustředil J. Šimák (Šimák, 1933). Tak např. ve tvrzi v Římově se mimo jiné uvádí několik postelí s nebesy, polštáři a poduškami, ve světnici s malovaným stropem 4 stoly a stůl výčepní, truhly na šaty, klobouky, sukně a kožišky, kožené křeslo, nástěnné zrcadlo, je udán výčet cínových misek, talířů, konvic, žejdlíků, dále slánky a svícny.

V tvrzi Hamru, která měla chudší vybavení — měděné hrnce, díže, slévák a sítko.

Na tvrzi v Dubém — mandl, parohy na stěně, dřevěná vana, 40 nádob s přepuštěným máslem a další.

Do inventáře tvrzí patřily i teneta na zajíce a v dolnopočernické tvrzi v r. 1541 např. i síť „na skrívany a vostříže“ (SÚA — DZ 250 D 29).

Renesanční nádvorní ochozy — „pavlače“ sloužily často nejen jako komunikace, ale také jako oddechové prostory při obytných místnostech. Tak tomu bylo např. v zaniklé tvrzi v Klučově u Kolína, kde byla umístěna malovaná mřížka a za ní stávala za letního času postel pro odpočnutí a poslouchání slavíků (Sedláček, 1927, XV/26).

Stejně jako např. u tvrže v Lešanech na okrese Praha-západ byla jistě u většiny tvrzí v 16. století i dříve kuchyňská zahrádka či zahrada, jak se uvádí, s „rozličnými rostlinami a ovocnými stromy“ (Kapitulní archiv, sig. LXXXVIII/1).

Další vývoj českých tvrzí jako stavebního druhu ukončila třicetiletá válka. V jejím průběhu i po ní řada tvrzí přímo fyzicky zanikla, jiné přestavěny na sýpky či pro jiný neobytný účel. Ty, které nadále sloužily jako feudální sídla jsou postupně proměňovány na barokní zámečky, jejichž vnitřní provoz a vybavení již není předmětem tohoto příspěvku.

## Literatura

HEJNA, A.: České tvrze, Praha 1961.

HEJNA A.: Opevněná venkovská sídla doby přemyslovské v Čechách. AH 2/1978, s. 69—79.

KAŠIČKA, F.: Horní tvrz v Kestřanech — příspěvek ke stavební podobě jihočeské tvrze. Památky a příroda 1/1978, s. 11—17.

KAŠIČKA, F.: Tvrze středních Čech. KSSPPOP Praha, 1984.

KAŠIČKA, F.—NOVOSADOVÁ, O.: Bývalý hrad ve Zbraslavicích a jeho stavebně historické proměny. Středočeský sborník historický 16/1981.

KAŠIČKA, F.—NECHVÁTAL, B.: Tvrze a hrádky na Strakonicku. Muzeum stř. Po-otaví, Strakonice 1986.

MENCLOVÁ, D.: České hrady I—II. Praha 1972.

NECHVÁTAL, B.—RADOMĚRSKÝ, P.: Archeologický výzkum na tvrzi v Tlestkách u Jesenice. Čas. Nár. muzea CXXXII-1/1963.

SEDLÁČEK, A.: Hrady, zámky a tvrze království českého, I—XV. Praha 1880—1927, 2. vydání 1931—1937.

ŠIMÁK, J.: Inventář jihočeského vladectví. Jihočeský sborník historický VI. Tábor 1933, s. 116 a násl.

Umělecké památky Čech 1—2. Praha 1977—1978.

### Das Leben auf Festen des Mittelalters und der Renaissance

(im Licht materieller und schriftlicher Belege)

Der Beitrag bietet eine Übersicht der Entwicklung der Innendisposition und des Betriebs tschechischer Festen, die es ermöglicht, erhalten gebliebene materielle, ikonographische und schriftliche Belege kennenzulernen. Trotzdem sich vom 13. bis in das 17. Jahrhundert, als auf unserem Boden Festen gebaut wurden, welche die Lebensweise, das Wirtschaften und die militärische Technik änderten, überdauerte in dieser Zeit die durch die Funktion gegebene Gliederung der Festen als befestigte Sitze: sie enthielt immer als Hauptbestandteile den eigentlichen Sitz und bestimmte Festungselemente. Neben diesen waren in der Dispositionsstruktur und dem Betrieb sekundär Glieder vertreten, wie z. B. weitere Räume oder Objekte für Vorräte, als Behausung der Dienerschaft und Besatzung, Küche, Ställe, eine Kapelle, ein Gefängnis u. a. Diese sekundären Bestandteile einer Feste waren ziemlich ungleichmäßig vertreten und fehlten manchmal.

Die Suche nach den Anfängen und Dispositionsvorbildern der Festen ist nicht leicht — die einfache Funktion dieser kleinen, gut zu verteidigenden Feudalsitze führte manchmal und an vielen Stellen unabhängig voneinander zu verwandten Bauten und Ähnlichkeiten des Betriebs. Es wird allgemein angenommen, daß die Herkunft der befestigten turmartigen Sitze bei Objekten zu suchen ist, die als Motte bezeichnet werden und sich in West- und Mitteleuropa entwickelt haben. Kleinere Festen mit Umfangsschanzen überwogen dagegen in den Gegenden des slawischen Einflusses. Unsere ältesten kleinen befestigten Sitze wurzeln in den Burgwällen Großmährens, die natürliche Parallelität und Fortsetzung der großmährischen Kultur im Milieu des Přemyslidischen Böhmens brachte auch dort kleinere befestigte Siedlungsformen als Privatsitze von Magnaten, besonders fürstlichen Verwaltern. (Auf den Burgwällen bei Stitýř, in Budeč, Levý Hradec und der Prager Burg.) In demselben 10. Jahrhundert wuchs in Libice der Komplex eines Fürstenpalastes und einer Kirche, dessen reduzierter Typ sich später auf unserem flachen Land an der Schwelle der Gotik wiederholte und bis in die Mitte des 13. Jahrhunderts dauerte (Abb. 1). Einen wichtigen Beitrag zur Kenntnis des Lebens auf einem romanischen befestigten Sitz boten die Ergebnisse der archäologischen Untersuchungen beispielsweise in Chvojna bei Benešov oder in Týnec nad Sázavou (Abb. 2).

Das antretende 13. Jahrhundert bringt mit seinen großen gesellschaftlichen und wirtschaftlichen Änderungen ein allmähliches Abkommen der Feudalsitze des älteren Typs. Die neu entstehenden kleinen befestigten Sitze werden nun grundsätzlich von der Kirche abgesondert; ihr Betrieb zielt auf höhere innere Isolation und die Trennung von der Kirche bringt in der Festendisposition oft ein neues Element: die kleine Hauskapelle. Seit dem 13. Jahrhundert erlauben es bereits schriftliche Belege, manche Bauherren und Eigentümer der damaligen Festen kennenzulernen, deren Funktionen, Verpflichtungen und Stellung spezifische Elemente in den Betrieb und das tägliche Leben dieser Sitze brachten (Räume für größere Waffenmengen oder Jagdbedarf, Residenzverpflichtungen u. a.).

Die Zeitspanne zwischen dem Anfang des 14. und Anfang des 15. Jahrhunderts, die wir als Gipfelzeit des Baues von Festen ansehen, bringt ein buntes Gemisch neuer Sitze. Vom Blickpunkt des grundlegenden Innenbetriebs und Lebens kommt es nur zu teilweise Änderungen, die sich aus der Entwicklung der Wohnkultur, der Wirtschaft und militärischen Technik ergaben. Mit zunehmender politischer Bedeutung und wachsendem Reichtum des niedrigeren Adels beginnen es nun diese Sitze in der Form, dem Betrieb und der Ausstattung den herrschaftlichen Burgen gleichzutun. Das tägliche Leben der damaligen Besitzer von Festen verdeutlichen nebst erhalten gebliebenen Baustrukturen zahlreiche Funde von Kacheln, Fliesen, Keramik, Fragmenten gläserner Pokale und anderem Hausbedarf, der manchmal auch importiert war.

Im späten Mittelalter ist der Bau tschechischer Festen von einer weiteren sozialen Differenzierung der Bauherren gezeichnet. Neben einer Reihe neuer Objekte ragt allem das bekannte Turmtor der Feste in Tuchoráz mit dem Residenzraum des höchsten königlichen Schreibers Mikuláš von Landštejn hervor (Abb. 3).

Von der ersten Hälfte des 16. Jahrhunderts bis zum Dreißigjährigen Krieg beginnt man die befestigten ländlichen Sitze im Geist neuer Ansprüche an das Leben der Renaissance-Magnaten massenhaft umzubauen, Der Gesamtcharakter dieser Objekte verliert allmählich das Festungsartige und die Neubauten der Renaissance-Festungen sind bereits eher kleine Schlösser mit regelmäßiger Baudisposition (Abb.

4). Aus Beschreibungen in Kaufverträgen, in den sogenannten Teilzetteln, aus Schätzungen und späteren Urbarien erfahren wir seit dem 16. Jahrhundert Einzelheiten über die Ausstattung der damaligen Festen und ihre Disposition, die oft den mittelalterlichen Stand erfassen. Aus der unübersehbaren Menge erhalten gebliebener schriftlicher Belege wird im Beitrag eine charakteristische Auswahl vorgelegt, welche die Festen in Suchdol in der Gegend Píbram, in Kestrany bei Pisek, in Lobkovice bei Neratovice (Abb. 5), in Zbraslav bei Kutná Hora (Abb. 6), in Rimov, Südböhmen, und anderswo betrifft.

Die Weiterentwicklung der tschechischen Festen als Bauart beendete der Dreißigjährige Krieg. In seinem Verlauf und nach ihm ging eine Reihe von Festen physisch unter, andere wurden für wirtschaftliche Zwecke, eventuell zu barocken Schloßchen umgebaut.

#### Abbildungen:

1. Allgemeines Beispiel des Typs eines kleinen romanischen Feudalsitzes mit Eigentümerkirche (Zeichnung: F. Kašička).
2. Beispiel eines ausnahmsweise befestigten romanischen Sitzes in Týnec n. Sázavou: 1 — ältere Rotunde, 2 — romanischer Turm, 3 — Fundamente des romanischen Palastes, 4 — jüngerer gotischer Zubau (Konstruktion gegittert). Zeichnung: F. Kašička.
3. Tuchoraz bei Český Brod, Grundriß des 1. und 2. Stockwerks eines spätgotischen Turmtors der Feste mit Residenz des Mikuláš von Landštejn. Zeichnung: F. Kašička.
4. Zduchovice bei Píbram — Beispiel der Disposition einer prunkvollen Renaissance-Feste mit reichem Schmuck der Wölbungen (jüngere Eingriffe weiß). Zeichnung: F. Kašička.
5. Lobkovice bei Neratovice. Grundriß der unteren Etage; Beispiel einer Feste aus der Gotik und Renaissance, die im Barock markant umgebaut wurde und deren alte Disposition und Ausstattung die Beschreibung aus dem J. 1582 eingehend festhält (schwarz — gotisches Mauerwerk, das übrige barock und jünger). Zeichnung: F. Kašička.
6. Zbraslavice in der Gegend von Kutná Hora — erhalten gebliebene mittelalterliche Keller. Beispiel der Ruine einer umfangreichen Feste aus der Gotik und Renaissance, deren architektonische und betriebliche Spitzenform wir nur mehr aus einem schriftlichen Beleg des J. 1627 kennen. (Schwarz und gegittert ist das erhalten gebliebene gotische Mauerwerk.) Zeichnung: F. Kašička.

