

Blajerová, Miroslava; Nechvátal, Bořivoj

**Demografie mladohradištního pohřebiště v Radomyšli u Strakonic a některé poznatky z antropologického výzkumu**

*Archaeologia historica*. 1990, vol. 15, iss. [1], pp. 457-473

Stable URL (handle): <https://hdl.handle.net/11222.digilib/139897>

Access Date: 16. 02. 2024

Version: 20220831

Terms of use: Digital Library of the Faculty of Arts, Masaryk University provides access to digitized documents strictly for personal use, unless otherwise specified.

**G.**

**VÝZKUM POHŘEBIŠŤ**



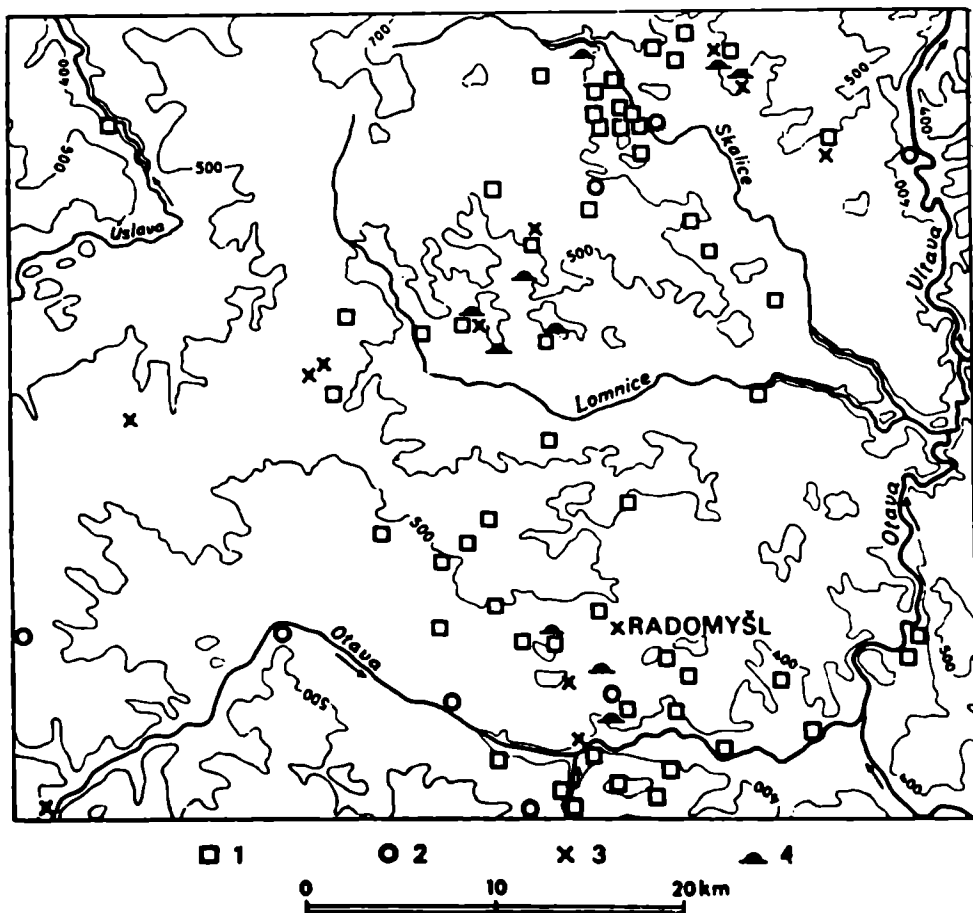
## Demografie mladohradištního pohřebiště v Radomyšli u Strakonice a některé poznatky z antropologického výzkumu

MIROSLAVA BLAJEROVÁ—BOŘIVOJ NECHVÁTAL

V souvislosti se závěrečnou fází zpracování lokality pro Archeologické studijní materiály (ASM) považujeme za nutné upozornit na některé z výsledků demografického výzkumu a na poznatky o geomorfologii lokality, frekvenci a četnosti některých archeologických nálezů — především esovitých záušnic, prstenů, náhrobních kamenů a pohřebního ritu, které spolu úzce souvisí.

Poloha Radomyšle v oblasti jihozápadních Čech je zvláštní a pozoruhodná z několika hledisek: jedním z nich je skutečnost, že městečko leží na průsečíku mezi Horažďovicemi a Pískem (ve východozápadním směru) a mezi Strakonice a severně položenou Sedlicí. Přírodní zázemí tvoří přirozenou uzavřenou pánev, která je ohraničena kopci a pahorky. Nejvyšší z nich je v severozápadním směru vrch Hřeben (596 m) nad Zadními Zborovicemi — dosud zachované významné halštatsko-laténské hradiště (Michálek—Fröhlich 1979, 51—52), následuje Tisovník (589 m), který kryje pohled na Strakonice. Také další vyšší polohy přírodního prostředí kolem Radomyšle přesahují výšku 500 m n. m., v reliéfu se vesměs překrývají a vzájemně cloní. Délka izolované radomyšlské kotliny v podélné ose směr jihovýchod a severozápad (od vrchu Chlum (543 m) a již zmiňovaného vrchu Hřeben) činí cca 9,5 km. Šířka kotliny potom — v přibližné ose vrch Hradec (577 m) nazývaný také Trubný vrch s menším hradištěm zatím kulturně neurčeným (jako první na něj upozornil Sedláček 1895 až 1908, 285—286, srv. Michálek—Fröhlich 1979, 48—49) — a již zmiňovaný Tisovník (589 m) činí cca 6 km, celkem tedy území o rozloze cca 54 km<sup>2</sup>, které je zázemím pohřebiště v Radomyšli. Dnešní rysy krajiny se rodily v souvislosti se středočeskou pahorkatinou v průběhu čtvrtohor. Na tyto základní skutečnosti upozornil již dříve historik Dr. B. Lifka ve svých dějinách městečka a jeho okolí (Lifka, s. d., 1—2) a byly opět zdůrazněny při zpracování stavebně historických proměn Radomyšle (Kašička—Nechvátal, 1983, 7).

V období velkého sjednocovacího procesu, který zahájili v druhé polovině 10. století ve středních Čechách Přemyslovci, byly jižní Čechy mimo území přemyslovské dynastie. Teprve po likvidaci slavníkovského panství se stávají na počátku 11. století majetkem pražských knížat. Ale v dalším období, již záhy v 11. století a později ve 12. století, je patrné výraznější pronikání církevních institucí, které zde postupně získávají významné majetkové državy (Šimák 1938, 1005—1175). Tento proces se završuje na přelomu 13. století, kdy jsou již doloženy celé skupiny vesnic církevního majetku, např. Zátoňský újezd (jižně od Českého Krumlova), který byl majetkem Ostrovského kláštera, okolí Žďáru (jihovýchodně od Trhových Svin), které bylo majetkem rakouského cisterciáckého řádu ze Světlé.



Obr. 1. Základní katastr raně středověkého osídlení jihozápadních Čech do konce 12. století. 1 sídlištní nálezy z 10. století a mladší, 2. hradiště, 3. kostrové hroby, 4. mohyly. (Podle B. Dubského, J. Michálka–J. Fröhlicha, J. Slámy.)

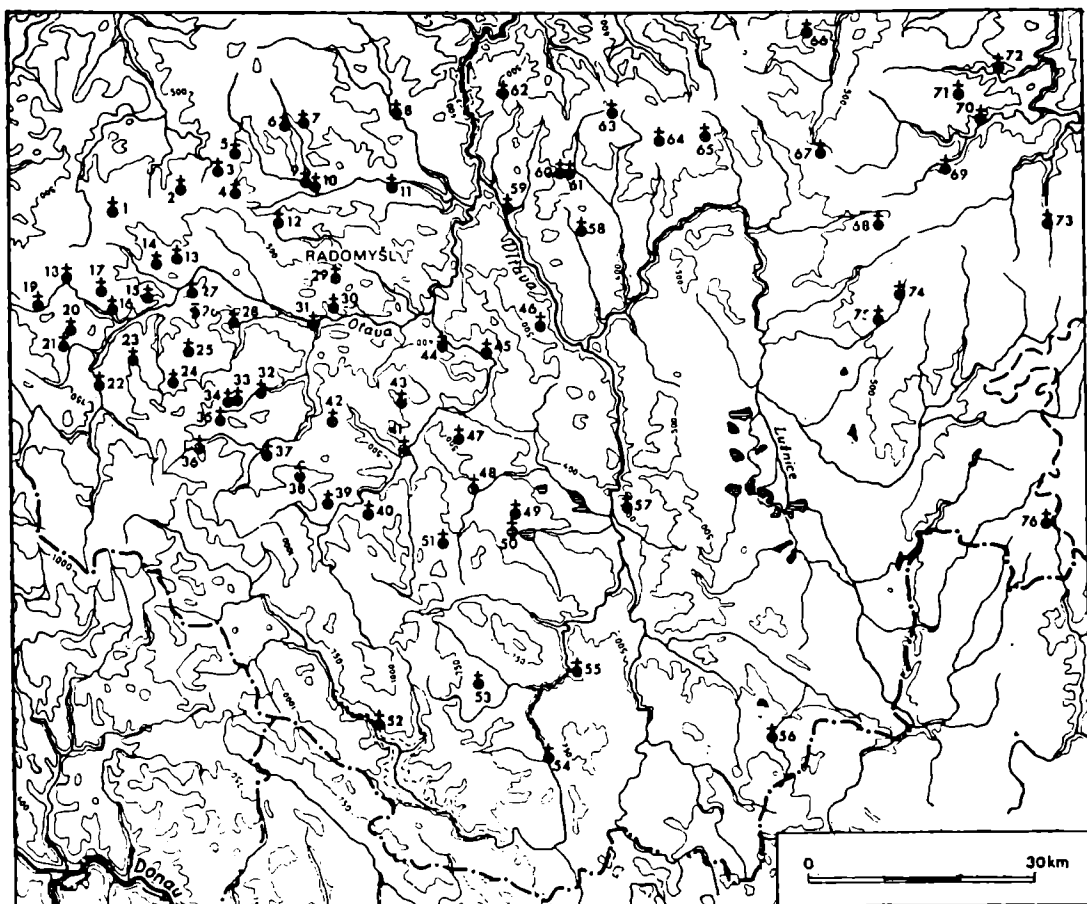
Z dalších nutno uvést poměrně rozsáhlé majetky pražského kláštera svatojiřského u Hluboké nad Vltavou, pozemky pražských biskupů na Vltavotýnsku a u Bechyně a především velké vlastnictví kláštera v Milevsku a rovněž z majetku pražských biskupů vesnice v okolí slovanského hradiště Chýnova. Staré slovanské hradištní centrum Prácheň mělo také ve svém okolí celou skupinu osad maltézského řádu, které sahaly až téměř k Radomyšli. Jejich pozemková držba dosahovala až do okolí Horažďovic a Strunkovic (severně od Volyně). Majetek břevnovského kláštera sahal do Nezamyslic (jižně od Horažďovic). Zboží pražského svatojiřského kláštera bylo v okolí Kasejovic, doksanského kláštera v okolí Zbyníc (západně od Horažďovic). Okolí Sušice patřilo břevnovskému klášteru, včetně jednoho z nejstarších kostelů v této oblasti, v Albrechticích u Sušice (Menc 1958, 133n). V okolí Volyně měla rozsáhlou pozemkovou držbu (na 20 vsí) pražská hradní kapitula Všech svatých. Severně byly majetky maltézského řádu a především vyšehradské kapituly sv. Petra a Pavla, včetně kostela stejného zasvěcení ve Starých Prachaticích, který je datován po

novém výzkumu do konce 11. a do první poloviny 12. století (Muk—Reichertová 1972, 218—226). V bezprostřední blízkosti Vodňan bylo rovněž několik vsí pražského kláštera sv. Jiří. Významný jihočeský panský rod Bavorů ze Strakonice získal statky v okolí Strakonice, podle písemných pramenů v letech 1230—1243 (Hlaváček 1972, 1—18, k listině srv. str. 4). Avšak již v roce 1225 potvrdil Přemysl Otakar darování Bolemily, manželky Bavora ze Strakonice, která dala maltézskému řádu dvůr Chlum s lesem Lazec, Koryta a jiné lesy v okolí dvora, což je pole sí táhnoucí se až k Radomyšli a za ní k severu a východu — názvy, které se dodnes udržely (CDB II. ed. G. Friedrich 1912, č. 270, s. 263, CDB IV/1, č. 35, s. 115). Jméno městečka, jak již bylo dříve naznačeno, je etymologicky odvozováno od přivlastňovacího pojmenování Radomyšlův, což znamenalo sídlo nebo dvůr Radomyšla (Profous 1951, 524). Tento filologický výklad ukazuje na poměrně časný původ osady, tedy ještě předtím než osada od Radomyšla nebo jeho případných dědiců přešla na Bavorů ze Strakonice, později v roce 1320 se fara s kostelem stala majetkem maltézského řádu, v roce 1359 pak i celé městečko, což trvalo až do roku 1848.

Rozsáhlý pozemkový majetek v jižních Čechách byl spojen nejen místními cestami, které respektovaly hranice držby, ale do jisté míry souvisel i s průběhem starých zemských stezek. Naši oblasti se okrajově dotkla „Zlatá stezka“ — semita aurea, zvaná též pasovská nebo prachatická, která směřovala v hlavním směru přes Prachatice a Písek k severu. Její počátek bývá kladen do 11. století. Pro menší území na sever od Strakonice měla nepochybně velký význam vimperská větev Zlaté stezky, která v jedné variantě vedla přes Strakonice směrem na Blatnou. Se Zlatou stezkou souvisela i cesta „březnická“, zvaná také Vintířova, směřující do jihozápadních Čech. Z dalších důležitých cest třeba uvést stezku zvanou „lineckou“ vedoucí od vyšebrodského průsmyku a spojující se od Netolic se Zlatou stezkou do společného směru (Choc 1965, 16—33, srv. především str. 30).

Nejstarší zpráva písemných pramenů o Radomyšli je pozdní až z roku 1284, kdy ve výčtu majetku Bavorů ze Strakonice je uváděna Radomyšl s farou (Delaville Le Roulx, 1901—1905, 187). Fara, předpokládající existenci kostela, by mohla v této době znamenat význačnou složku místní, správní i církevní organizace — patrně i jeden z dokladů v této době existujícího velkofarního systému. Ani další zprávy z počátku 14. století však mnoho o vlastním vývoji osady neříkají — tak např. r. 1316 je uváděn plebán Jan z Radomyšle (RBM III 1890, ed. J. Emler, č. 344, s. 138, č. 611, s. 257—258). Až teprve údaj k roku 1320, na který upozornil J. V. Šimák, mluví o Radomyšli jako o městečku — „civitacula“ v souvislosti s kostelem (Šimák 1908, 1026). Samotné označení městečka v této době má značný význam, může být dokladem intenzivního vnitřního vývoje, který snad by bylo možno spojit s raně gotickou přestavbou a rozšířením kostela nejpozději do poslední třetiny 13. století. Pro to, že vývoj nepostupoval pouze vzestupnou linií, svědčí i skutečnost, že ani ne po třech desetiletích (k roku 1335) je Radomyšl opět uváděna jako osada. V církevní správě patřila tehdy do děkanátu Božeňského, jak to také do svědčují zprávy v letech 1352 a další, až do doby okolo roku 1405.

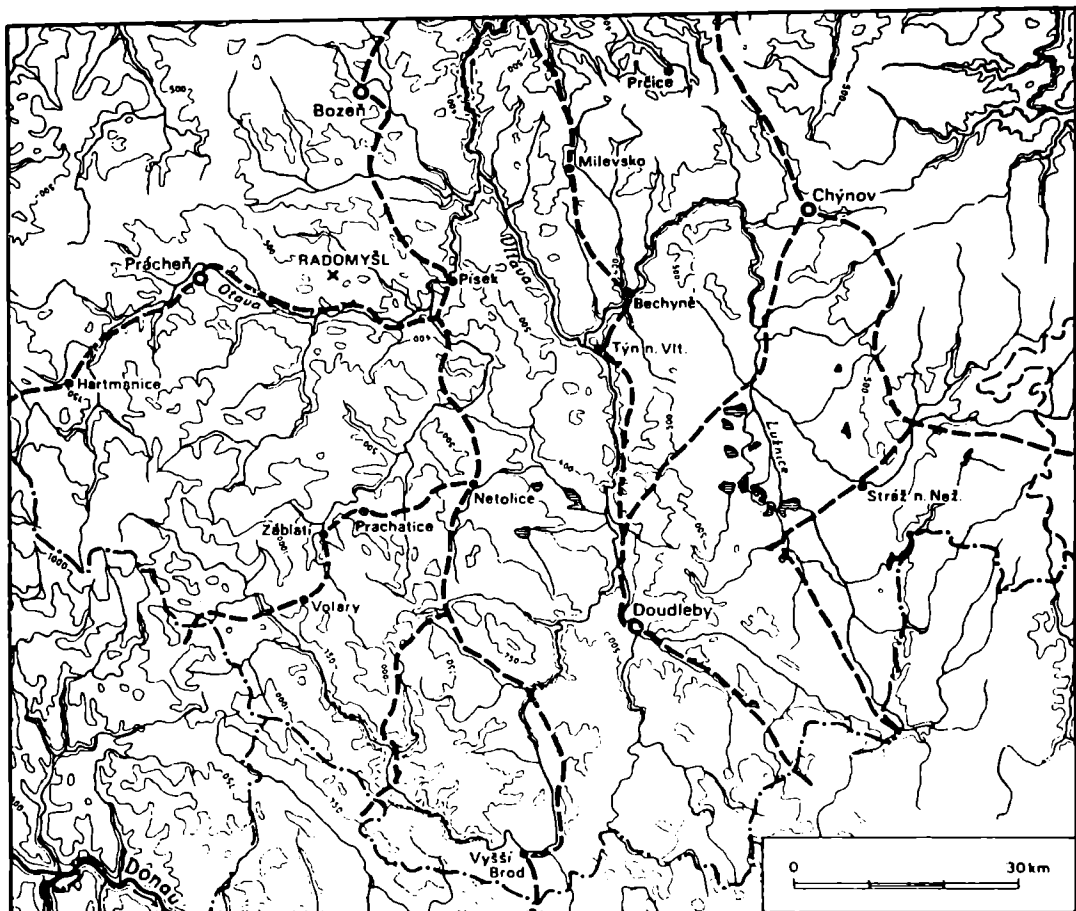
Sledujeme-li na mapě (obr. 2) katastr kostelních staveb v oblasti jihozápadních Čech, které vznikly v současné době jako kostel sv. Martina v Radomyšli, nebo v období těsně následném, je patrna jeho výrazná osamocenosť. V nejbližším okolí můžeme jmenovat pouze dvě nebo tři stav-



Obr. 2. Kostelní stavby v jižních Čechách do poloviny 13. století (podle V. Mencía a J. Kuthana). 1. Zbořovy, 2. Kvášňovice, 3. Resanice, 4. Bazdřkov u Blatné, 5. Kasejovice, 6. Ujezdec u Březnice, 7. Bálčice, 8. Mirovice, 9. Blatná — město, 10. Blatná — hrad, 11. Mirovice, 12. Zábोří u Blatné, 13. Malý Bor u Horažďovic, 14. Hradešice, 15. Budětice, 16. Zdouň (Vzduny), 17. Zbynice, 18. Kolínek, 19. Velhartice, 20. Svojišice u Sušice, 21. Petrovice u Sušice, 22. Moufeneč, 23. Albrechtice (Albrecht) u Sušice, 24. Strašín, 25. Bukovník, 26. Nezamyslice, 27. Hejvíz, 28. Valenice u Strakonice, 29. Radomyšl, 30. Řepice, 31. Strakonice, 32. Cetstice, 33. Dobříš (kostel Zvěstování P. Marie), 34. Dobříš (kostel sv. Jana a Pavla), 35. Vacov, 36. Zdíkovec, 37. Bohumilice, 38. Lštěn u Vimperka, 39. Ložiče, 40. Staré Prachatice, 41. Blatnice u Prachatic, 42. Předslavice, 43. Blisko, 44. Hefman u Písku, 45. Myšeneč, 46. Albrechtice u Písku, 47. Čelčice, 48. Netolice, 49. Němčice u Netolic, 50. Strýčice, 51. Lhenice, 52. Horní Planá, 53. Boletice, 54. Zatoň u Českého Krumlova, 55. Černice u Českého Krumlova, 56. Horní Stropnice, 57. Hosín, 58. Bernartice u Milevska, 59. Červená nad Vltavou, 60. Milevsko (bazilika Navštívení P. Marie), 61. Milevsko (kostel sv. Jiljí), 62. Lažovice, 63. Chýšky, 64. Jistebnice, 65. Nový Kostelec, 66. Šlapánov u Votic, 67. Pohodání, 68. Křeč, 69. Pošná, 70. Hořepník, 71. Buřenice, 72. Onšov, 73. Ryndřec, 74. Mních u Kamenice nad Lužnicí, 75. Dešná, 76. Pomezí u Dačic.

by. Jsou to kostelní stavby v blízké Blatné (na mapě č. 9—10), stavby na hradě ve Strakoncích (č. 31) a kostel v Řepici (č. 30), který je až z 1. poloviny 13. století a kostelní stavba v Zábोří u Blatné (č. 12), která je rovněž datována až do poloviny 13. století.

Osamocenosť sakrální stavby sv. Martina v Radomyšli v sídlištním okrsku jihozápadních Čech, je patrna především v jeho poloze a v hiátu církevních staveb — především v jeho okolí na sever, východ a zčásti také na jihovýchod, což současně naznačuje spádovou oblast mladohradištního pohřebiště v Radomyšli, které datujeme do pozdní fáze mladohradiš-



Obr. 3. Zemské stezky v jižních Čechách do konce 13. století.

ního období do 12. století na základě rozboru esovitých záušnic a celkových historických souvislostí (Nechvátal—Radomyšlský 1964, 655n, Nechvátal 1965, 368 n.).

Hustota obyvatelstva v Čechách podle demografického studia Z. Boháče dosahovala na přelomu 12. století 5—15 osob na 1 km<sup>2</sup>. Podobně ve vlastní radomyšlské kotlině, která má cca 54 km<sup>2</sup>, je třeba počítat s těmito zjištěnými hodnotami, i když spíše nižšími, tzn. 5 obyvatel na 1 km<sup>2</sup> (Boháč 1987, 79 srv. mapu č. 2). Lze tak odhadnout velikost tehdejší populace v radomyšlském okrsku cca na 250 osob všech věkových kategorií. Osídlení ze 12. století zjišťujeme kromě vlastní Radomyšle dále v Mečíchově (záchranný výzkum B. Nechvátal) a Rohozné (záchranná akce J. Michálek) v blízkosti Oseka na východ od Radomyšle. Velikost osad není zatím pro toto období známá, přes dlouhodobý intenzivní výzkum zaniklých středověkých osad, včetně jejich dispozičního členění (Smetánka 1977, AH 3, 326) a je pouze odhadována na cca 10 sídlištních jednotek (Choc 1964, Demografie, 128—131). Jedna sídlištní jednotka mohla mít cca 5—7 osob a mohlo jít o lidi různých generací. Při tomto velmi přibližném od-



hadu by u tří osad (3×50 osob), nebo 3×70 osob mohl počet obyvatelstva dosáhnout celkem počtu 150—210 osob.

Na řadovém pohřebišti v Radomyšli se výzkumem podařilo zjistit přibližný rozsah pohřebiště, který je asi 68×26 m v podélné ose od východu k západu. Osa pohřebiště, jak bylo zjištěno, je položena 23 m směrem na sever než je osa románského kostela. Na pohřebišti bylo zjištěno 26—28 řad hrobů orientovaných v ose Z—V. Všechny řady nebyly stejně početné, jedna řada dosahovala v průměru 30—35 pohřbů, včetně zásypů. Při výpočtu celkového počtu pohřbených (při 28 řadách a 35 pohřbech v jedné řadě) vychází celkový výpočet cca na 980 pohřbů. Tato skutečnost souvisí pravděpodobně s tím, že pohřebiště obsahovalo celkem 3—4 generace, při průměrné věkové délce jedné populace 26—28 roků. Jak již bylo ukázáno na pravěkém materiálu, délka generace se příliš nemění (Neustupný 1983, 48) a blíží se průměrnému věku matek (Spiegelman 1955, 170). Pohřebiště by tak dosáhlo za dobu svého trvání cca 1 000 až 1 200 pohřbených, při délce jeho trvání přibližně cca 100 let. Tato zjištění o velikosti sídlištního zázemí ve vztahu k vlastnímu pohřebišti jsou rovněž potvrzena demografickým rozborem antropologického materiálu (srv. dále).

Pohřebiště v Radomyšli je neohrazené, řadové a zachycuje období, které předcházelo etážovému pohřbívání v uzavřeném prostoru okolo vlastního kostela. Kostelní stavba v Radomyšli má patrocínium sv. Martina, které je podle nového studia spojováno s nástupem šlechty po polovině 12. století (Bohác 1972, 32). Kostel v Radomyšli vznikl na počátku druhé poloviny 12. století a pohřebiště se vyvíjelo dále ve své základní ose vzniklé již v předchozím vývoji.

Na mladohradištním pohřebišti v Radomyšli bylo archeologickým výzkumem nalezeno 463 hrobů a 266 zásypů, celkem tedy 729 jedinců (se kterými bylo možno dále pracovat po stránce historické statistiky a demografie). Z hlediska rozboru četnosti a frekvence byly hodnoceny především nálezy ve vlastních hrobech, které přinášejí uzavřené nálezkové celky.<sup>1</sup> Nebyly zde proto hodnoceny nálezy ze zásypů, i když jim byla rovněž věnována pozornost jako jednotlivým samostatným nálezům.

Nálezy byly zjištěny (hlavně esovité záušnice a prsteny) v 53 hrobech, což je pouze 11,45 % z celkového počtu hrobů. Esovité záušnice, jako nejtypičtější šperk mladohradištních pohřebišť v českých zemích, byly pouze v 37 hrobech, což je 7,99 % z celkového počtu všech hrobů na pohřebišti v Radomyšli. Svoji skladbou umožnily rozlišení esovitých záušnic po stránce morfologické a typologické což má svůj význam nejen pro chronologii, ale i zpracování starých nálezů. Prsteny byly ve 23 hrobech, což činí pouhých 4,97 %, ale přesto představují největší soubor prstenů z tohoto období. Převažovalo jednoznačně ukládání esovitých záušnic na pravé straně (28 hrobů), což činilo 75,67 % všech záušnic na pohřebišti. Současně bylo také zkoumáno ukládání záušnic na levé straně (25 hrobů) z celkového počtu tedy 67,57 %.

Dále byly zkoumány jednotlivé počty esovitých záušnic co do četnosti a počtu na pravé a levé straně.

Rovněž v ukládání prstenů byla pozorovatelná preference především pravé strany. Z celkového počtu 23 prstenů (byly rozděleny na 7 základních typů), i když některé byly v druhotné poloze — bylo jich na pravé ruce 16, což činilo 69,56 % z celkového počtu, na levé ruce byly pouze 4 — 17,39 %.

Na pohřebišti bylo při výzkumu v letech 1963—1968 nalezeno 44 ka-

Pravá strana	Počet záušnic	% z počtu záušnic na pravé straně	% z celkového počtu záušnic
	1 X : 16	57 %	43 %
	2 X : 5	18 %	13 %
	3 X : 4	14 %	11 %
	4 X : 3	11 %	8 %

Levá strana	Počet záušnic	% z počtu záušnic na levé straně	% z celkového počtu záušnic
	1 X : 15	60 %	40,5 %
	2 X : 3	12 %	8 %
	3 X : 5	20 %	13,5 %
	4 X : 2	8 %	5,4 %

menných náhrobků, které byly zhotoveny z místního materiálu, převažovala žula a krystalický vápenec, nejvzdálenější byl ze skalního výchozu 3,6 km západně od Radomyšle, v blízkosti slovanského hradiště Hradec u Řepice. Na 7 náhrobkách byly značky: kromě negativně vtesaného křížku to byly střela, luk a šíp a byla vyslovena hypotéza, že jde o primitivní a jedno z nejstarších heraldických značení na našem území (Nechvátal 1985, 439 n.). V době zahájení výzkumu v roce 1963 byly systematicky prohledány polohy, kam byl vyvážen vybagrovaný materiál při hloubení základů pohostinství, při němž bylo objeveno mladohradištní pohřebiště. Počet 44 náhrobků je číslo, které pochází z původního rozsahu nepoškozeného pohřebiště. Tím je třeba zkorigovat procentuální výpočet 9,5 % z celkového počtu hrobů 463 zjištěných hrobů a lze aproximativně odhadnout, že se náhrobky mohly původně vyskytovat cca pouze u 5—6 % pohřbených, které se od ostatní populace neodlišovaly nálezy nebo pohřebním ritem, ale pouze náhrobky, jejichž zhotovení vyžadovalo nejen určitou dobu, ale patrně i finanční náklady. Vybagrovaná zemina z pohřebiště byla vyvážena na dvě místa, prvé bylo v jižní části obce u pomníku padlých v poloze „Žabokrky“ a druhé na východ od obce, v blízkosti osady Osek v poloze „V křemenném“.

Dále bylo sledováno obložení hrobů, které bylo vytvářeno především plochými lomovými kameny převážně z krystalického vápence a bylo zjištěno pouze u 70 hrobů, tj. 15,1 % z celkového počtu hrobů. Do jisté míry i zde převažovala pravá strana (34 hrobů), tj. 48 % hrobů obložených, levá strana byla obložena u 32 hrobů — 45 %. Poměrně málo byla obkládána lebka — pouze 25 hrobů, tj. 36 %. Obložení pravé i levé strany bylo zjištěno u 17 hrobů, tj. 3,6 % celkového počtu hrobů, tj. 24,3 % obložených hrobů. Obložení pravé, levé strany a hlavy bylo zjištěno pouze u 4 hrobů, tj. 0,68 % celkového počtu hrobů, tj. 5,7 % obložených hrobů.

V závěrečné části statistického zpracování byla věnována pozornost pohřebnímu ritu, který byl z celkového počtu 463 hrobů zřetelně vyjádřen pouze u 187 hrobů, tj. 40,4 % z celkového počtu hrobů. I když toto číslo je zdánlivě nízké, je způsobeno opakovanými pohřby do týchž hrobových jam, značným množstvím zásypů na omezené ploše řadového pohřebiště a tím zřejmě docházelo i k poškození pohřbů, především z velké části

u 1. a 2. generace zemřelých. I přes tyto zdánlivě negativní skutečnosti je náš materiál natolik pestrý a rozsáhlý, že poskytuje reprezentativní vzorek pohřebního ritu ze závěrečné fáze mladohradištních pohřebišť.

Forma pohřebního ritu	Počet hrobů	% z celkového počtu
1. ruce podél těla	91	48,8
2. pravá ruka v klíně	9	4,8
3. levá ruka v klíně	5	2,8
4. ruce v klíně	13	6,9
5. levá ruka podél těla	17	9,0
6. pravá ruka podél těla	40	21,4
7. levá ruka v lokti ohnuta	2	1,0
8. pravá ruka v lokti ohnuta	2	1,0
9. menšinové formy	8	4,2
	187	100,0

Nálezy mnoha kostrových pohřebišť v poválečných letech — a hřbitov v Radomyšli patří k nejvýznamnějším jak množstvím nálezů, tak pro svou polohu na jihu Čech — znamenaly přínos nejen pro poznání tělesných vlastností historických populací, ale umožnily sledovat i poznatky demografického charakteru.

Metody demografie<sup>2</sup> se ovšem na antropologickém historickém materiálu nemohou uplatňovat beze zbytku. Pro tyto účely byly vypracovány postupy respektující specifiku kostrových sérií. Prioritu mají výzkumy maďarských badatelů (Acsádi—Nemeskéri 1957, 1970; Acsádi—Nemeskéri—Harsányi 1959). V současném Československu se jako jeden z prvních zabýval těmito otázkami M. Stloukal na rozsáhlém materiálu z Mikulčic (Stloukal 1962; Stloukal—Vyhnánek 1976). Některé lokality 9. až 17. století z Čech z poválečných výzkumů Archeologického ústavu ČSAV v Praze byly podkladem pro demografický přehled populací raného a vrcholného středověku (Blajerová 1987). Rovněž E. Neustupný (1983) se z archeologického hlediska podrobně věnoval demografické problematice pravěkých pohřebišť.

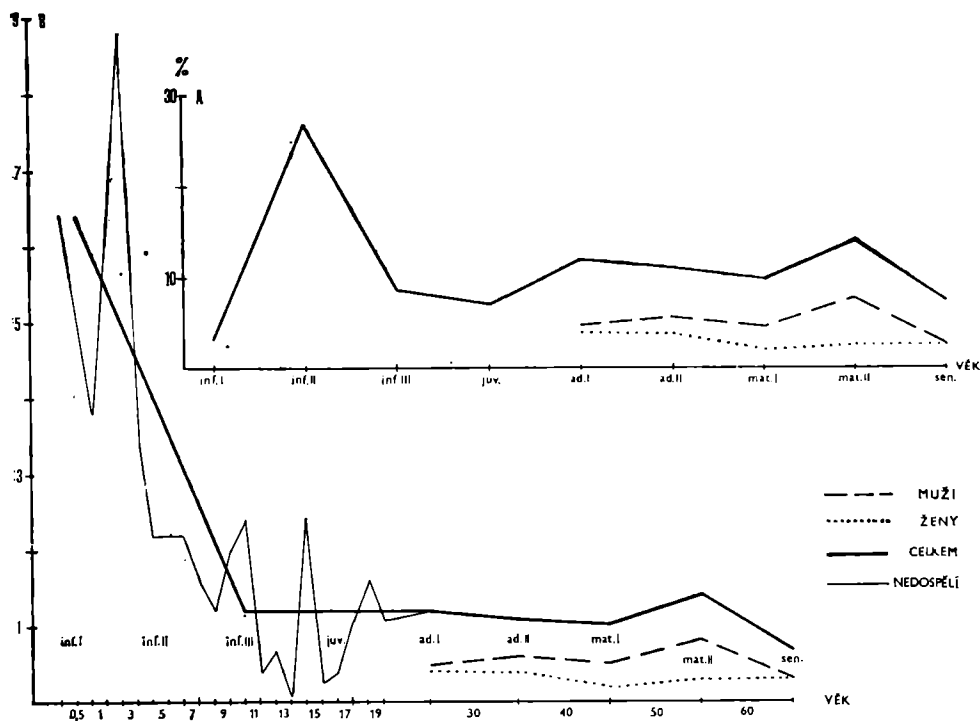
Pohřebiště v Radomyšli podle odhadu B. Nechvátala obsahovalo více než tisíc hrobů, avšak terénní zásahy zničily jeho část ještě před zahájením výzkumu. Přesto však i zbylé materiály jsou obsáhlé. Značná hustota hrobů a opětovné pohřbívání do týchž jam způsobilo, že vedle zjištěných hrobových celků máme veliké množství zásypového materiálu. Z vlastních hrobů pochází 463 jedinců, z toho je 137 nedospělých a 326 dospělých, z těch pak 179 mužů, 105 žen a 42 jedinců blíže neurčitelných (tab. 1, sloupec 1). Procentuální poměry mezi jedinci nedospělými (29,7 %) a dospělými (70,3 %) naznačují nepřirozenou skladbu populace ve srovnání s pohřebišti tohoto období. Např. podíl nedospělých pro slovanskou populaci z Čech v souhrnu 9. až 12. století dosahuje 41,5 %. Proto bylo nutno vzít v úvahu i zásypové materiály. Stanovili jsme minimální počty jedinců (tab. 1, sloupec 2), které jsme přiřčenili k hrobovým celkům. Tím jsme dospěli k 729 individuím, 332 nedospělým (45,5 %) a 397 dospělým (54,5 %). Mužů máme 187, žen 112 a jedinců blíže neurčitelných 98 (tab. 1, sloupec 3). Nepoměr mezi muži a ženami bývá na našich pohřebištích

Tabulka 1. Počet a věkové rozvrstvení jedinců (= přepočten podle různé délky věkových skupin; + upraveno pro další výpočty)

Věk	Hrobové celky			Zásyp		Celkem		
	n	%	=	n	+	n	%	=
0—0,5 inf. I	5	1,1	2,2	16	18	23	3,2	6,4
0,5—6 inf. II	86	18,6	2,9	96	109	195	26,7	4,1
7—13 inf. III	28	6,1	0,9	32	35	63	8,6	1,2
14—19 juvenis	18	3,9	0,6	33	33	51	7,0	1,2
<b>NEDOSPĚLÍ</b>	<b>137</b>	<b>29,7</b>		<b>195</b>	<b>195</b>	<b>332</b>	<b>45,5</b>	
20—29 ad. I	72	15,5	1,5	25	16	88	12,1	1,2
30—39 ad. II	72	15,5	1,5		9	81	11,1	1,1
40—49 mat. I	56	12,1	1,2		16	72	9,9	1,0
50—59 mat. II	83	17,9	1,8	36	20	103	14,1	1,4
60—x senilis	43	9,3	0,9	10	10	53	7,3	0,7
<b>DOSPĚLÍ</b>	<b>326</b>	<b>70,3</b>		<b>71</b>	<b>71</b>	<b>397</b>	<b>54,5</b>	
<b>CELKEM série</b>	<b>463</b>	<b>100,0</b>		<b>266</b>	<b>266</b>	<b>729</b>	<b>100,0</b>	
adultus I	34	7,3	0,7		1	35	4,8	0,5
adultus II	41	8,9	0,9	2	1	42	5,8	0,6
maturus I	31	6,7	0,7		2	33	4,6	0,5
maturus II	55	11,9	1,2	4	2	57	7,8	0,8
senilis	18	3,9	0,4	2	2	20	2,7	0,3
<b>MUŽI</b>	<b>179</b>	<b>38,7</b>		<b>8</b>	<b>8</b>	<b>187</b>	<b>25,7</b>	
adultus I	27	5,8	0,6		2	29	4,0	0,4
adultus II	27	5,8	0,6	3	1	28	3,9	0,4
maturus I	16	3,5	0,3		1	17	2,3	0,2
maturus II	17	3,7	0,4	3	2	19	2,6	0,3
senilis	18	3,9	0,4	1	1	19	2,6	0,3
<b>ŽENY</b>	<b>105</b>	<b>22,7</b>		<b>7</b>	<b>7</b>	<b>112</b>	<b>15,4</b>	
adultus I	11	2,3			13	24	3,3	
adultus II	4	0,9		20	7	11	1,5	
maturus I	9	1,9			13	22	3,0	
maturus II	11	2,3		29	16	27	3,7	
senilis	7	1,5		7	7	14	1,9	
<b>NEURČITELNÍ</b>	<b>42</b>	<b>8,9</b>		<b>56</b>	<b>56</b>	<b>98</b>	<b>13,4</b>	

častý, a pokud nezjišťujeme mimořádný pohřební ritus, můžeme předpokládat určité procento žen skryté mezi jedinci neurčitelnými.

Průběh úmrtnostní křivky (graf 1) je charakterizován maximem úmrtí v dětském věku, a to v období mezi půl rokem a šesti lety (graf 1a), přičemž při sledování v ročních intervalech je nejkritičtější druhý až třetí rok. Nejméně úmrtí se objevuje před pubertou (7 až 13 r.) a v době dospívání (14 až 20 r.). Na místě je ovšem otázka, jak vypadá skutečná novorozenecká úmrtnost. Při tomto způsobu výpočtu zaniká. Vezmeme-li však v úvahu délku věkových skupin,<sup>3</sup> zjišťujeme její značnou výšku s prudkým poklesem do stadia větších dětí a dospívajících (graf 1b). V dospělosti



Graf 1. Úmrtnost ve věkových skupinách (A - v procentech, B - přečet podle délky věkových skupin).

zaznamenáváme dva nevýrazné vrcholy — vyšší ve zralém věku mezi 50. až 60. rokem a nepatrný na začátku dospělosti.

Na základě vypočítaných úmrtnostních tabulek (tab. 2) stanovíme, vedle absolutního množství koster ( $Dx$ ) a jeho procentuálního vyjádření ( $dx$ ), nejen počet osob, které se z původních 100 % dožijí určité věkové skupiny ( $lx$ ), ale i procento jedinců dané skupiny, kteří pravděpodobně zemřou dřív, než dosáhnou skupiny následující ( $qx$ ). Pro nás nejzajímavější je poslední sloupec úmrtnostních tabulek —  $e_x^0$  neboli střední délka života, udávající průměrný počet let, které mají osoby vstupující do této věkové skupiny naději ještě prožít. Z uvedené tabulky i grafického znázornění střední délky života (graf 2) je patrné, že největší počet let nemají před sebou ani novorozenci (27,0 r.) ani děti mezi půl rokem a šesti lety (27,4 r.), ale větší děti od 7. do 13. roku života (30,1 r.). Od tohoto stáří následuje plynulý pokles k seniu. Muži na začátku dospělosti mají větší naději na dožití (24,2 r.) než ženy (22,4 r.). Ty však již po třicátém roce svůj handicap — spojený zřejmě s těhotenstvím a porodními komplikacemi — vyrovnávají a do následujících let jdou naopak s lepší prognózou.

Střední délka života odpovídá — po určité úpravě — i průměrnému stáří populace, počítanému někdy průměrem z individuálních hodnot. Pro celou sérii v Radomyšli, včetně nedospělých, je průměrný věk 27 roků, pro dospělou část populace — po přičtení dvaceti let — 43,8 roku, pro muže 44,2 roku a pro ženy 42,2 roku.

Stáří se týká ještě termín pravděpodobný věk. Je to věk, kterého se dožije 50 % jedinců populace. Z původních 100 % obyvatel Radomyšle do-

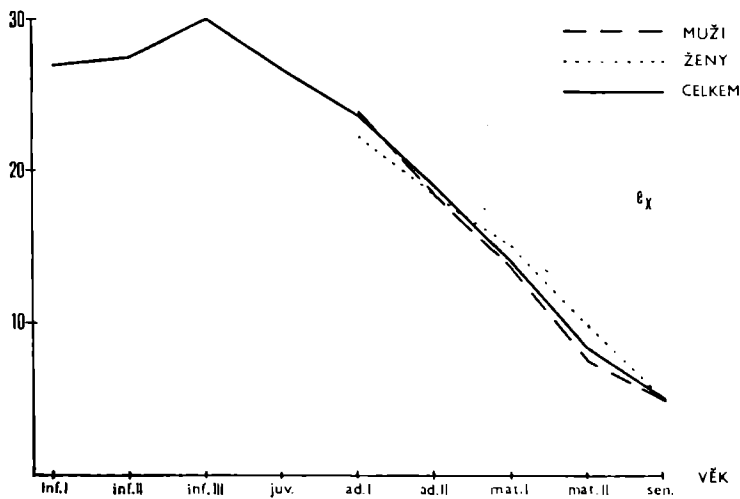
Tabulka 2. Úmrtnostní tabulka (hrobové celky + zásyp)

Věk	Dx	dx	lx	qx	Lx	Tx	e <sub>x</sub>
0—0,5 inf. I	23	3,2	100,0	3,2	98,4	2698,6	27,0
0,5—6 inf. II	195	26,7	96,8	27,6	83,5	2649,4	27,4
7—13 inf. III	63	8,6	70,1	12,3	65,8	2106,6	30,1
14—19 juvenis	51	7,0	61,5	11,4	58,0	1646,0	26,8
20—29 ad. I	88	12,1	54,5	22,2	48,5	1298,0	23,8
30—39 ad. II	81	11,1	42,4	26,2	36,8	813,0	19,2
40—49 mat. I	72	9,9	31,3	31,6	26,4	445,0	14,2
50—59 mat. II	103	14,1	21,4	65,9	14,4	181,0	8,5
60—x senilis	53	7,3	7,3	100,0	3,7	37,0	5,1
<b>CELKEM</b>	<b>729</b>	<b>100,0</b>					
adultus I	35	18,7	100,0	18,7	90,6	2419,0	24,2
adultus II	42	22,5	81,3	27,7	70,0	1513,0	18,6
maturus I	33	17,6	58,8	29,9	50,0	813,0	13,8
maturus II	57	30,5	41,2	74,0	25,9	313,0	7,6
senilis	20	10,7	10,7	100,0	5,4	54,0	5,1
<b>MUŽI</b>	<b>187</b>	<b>100,0</b>					
adultus I	29	25,9	100,0	25,9	87,0	2240,0	22,4
adultus II	28	25,0	74,1	33,7	61,6	1370,0	18,5
maturus I	17	15,2	49,1	31,0	41,5	754,0	15,4
maturus II	19	17,0	33,9	50,2	25,4	339,0	10,0
senilis	19	17,0	16,9	100,0	8,5	85,0	5,0
<b>ŽENY</b>	<b>112</b>	<b>100,0</b>					

sáhla polovina jedinců přibližně 29 let, z dospělých mužů se 50 % dožilo téměř 50 let a polovina žen skoro 40 let (graf 3, křivka lx).

Opačný průběh než křivka naděje na dožití má pravděpodobnost úmrtí (graf 3, křivka qx). Logicky stoupá od nízkých hodnot při narození směrem ke smrti. Průběh není přímočarý, potvrzuje již dříve vzpomenu-tou zvýšenou pravděpodobnost úmrtí v raném dětství s poklesem u vět-ších dětí a dospívajících, načež křivka grafu pozvolna stoupá asi do 40. až 50. roku. Následující prudký vzestup pak znamená, že pravděpodobnost úmrtí začíná převažovat nad pravděpodobností dalšího života. Rozdílná výše mužské a ženské linie opět vyjadřuje zvýšenou pravděpodobnost úmrtí u žen na začátku dospělosti s tím, že v letech mezi 40. až 50. rokem se šance vyrovnávají a od tohoto období jsou v nevýhodě muži.

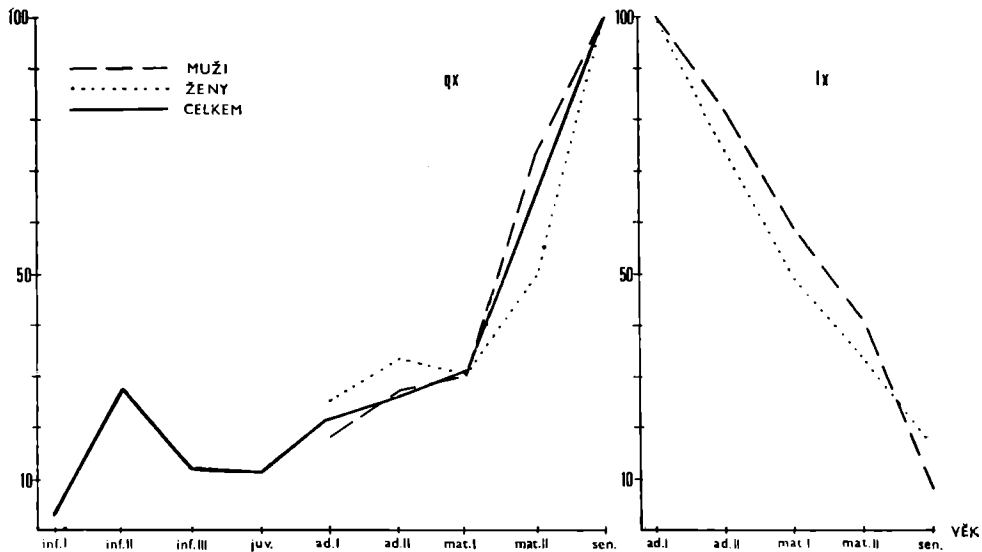
Paleodemografická pozorování slouží rovněž k odhadu velikosti sku-piny, která ukládala své mrtvé na zkoumaném pohřebišti. Pro tento účel je možno užít výpočtů jednak maďarských badatelů Acsádiho a Nemeské-riho (1957, 1970), jednak způsobu švédského antropologa N. G. Gejvalla (1960). Pro pravěk se touto problematikou zabýval i E. Neustupný (1983). Výsledky jednotlivých metod se poněkud odlišují. Nejvyšší odhad dává výpočet maďarských autorů, nejnižší způsob Gejvallův za předpokladu 50 ‰ úmrtnosti (tab. 3). Uvedené výsledky však mohou sloužit pouze jako informativní vodítko o skutečném zázemí radomyšlského hřbitova. Nemá-me totiž splněny některé důležité předpoklady pro přesnější výpočty. Ne-



Graf. 2. Střední délka života.

známe skutečný počet pohřbů. Zjištěných 729 jedinců představuje pouze část mrtvých z hrobů, které unikly zničení. Při výpočtu pro odhadovaný počet jedinců (1000 až 1200), který by se měl spíše blížit skutečnému stavu, nemáme však zase zjištěnu střední délku života. Snad můžeme použít hodnotu 27 roků platnou pro hrobové celky a zásyp, a víceméně odpovídající slovanským průměrům (Čechy, 9. až 12. stol. — 28,6 r.). Pro zachovanou část pohřebiště vychází velikost skupiny zhruba na 200 osob, v případě odhadované velikosti pohřebiště přichází v úvahu 250 až 300 osob.

Byl učiněn pokus o paleodemografickou charakteristiku raně středo-



Graf. 3. Počet doživajících (l<sub>x</sub>) a pravděpodobnost úmrtí (q<sub>x</sub>).

Tabulka 3. **Odhad velikosti populace**

Metoda	t	Hroby + zásyp		I. odhad		II. odhad	
		100	120	100	120	100	120
	n (D)	729		1000		1200	
	e <sub>x</sub> <sup>o</sup>	27		27		27	
Acsádi—Nemeskéri 1970							
$\frac{e_x^o \cdot n}{t} + k$		216	180	297	247	356	297
Gejvall 1960							
$\frac{1000 (n \text{ ročně})}{z}$ a)		182	152	250	208	300	250
b)		146	122	200	166	240	200
Neústupný 1983							
$\frac{D}{td}$		182	152	250	208	300	250
$\frac{De_o}{t}$		197	167	270	225	324	270

t — doba trvání pohřebiště; n — počet jedinců; e<sub>x</sub><sup>o</sup> — střední délka života; k — 10 % hodnota zlomku; z — promile úmrtnosti — a) 40, b) 50; D — velikost mrtvé populace (= n); d — hrubá míra úmrtnosti, v případě stacionární populace  $d = \frac{1}{e_x^o}$

věké populace v Radomyšli. Hodnota výsledků je ovšem poplatná stupni zachovalosti a kompletnosti série. Závěrem můžeme konstatovat, že zjištěné poznatky nejsou v rozporu s dosavadními znalostmi raně středověkých pohřebišť z Čech.

### Poznámky

- 1 Za statistické zpracování frekvence, topografie uložení a četnosti některých archeologických nálezů (především esovitých záušnic, prstenů, náhrobních kamenů a pohřebního ritu ve vztahu k demografickým otázkám) děkuji svému synu MUDr. A. Nechvátalovi.
- 2 Demografie je věda o lidských populacích, zabývající se jejich velikostí, strukturou a vývojem. Hlavní demografickou metodou je statistika.
- 3 Infans I — od narození do půl roku, délka skupiny půl roku; infans II — od půl roku do šesti let, délka skupiny 6,5 roku; infans III — od 7. do 13. roku, délka skupiny 7 roků; juvenis — od 14. do 20. roku, délka skupiny 6 roků; stadia v dospělosti jsou desetiletá.

### Prameny a literatura

- ACSÁDI, Gy.—NEMESKÉRI, J. 1957: Paläodemographische Probleme. Homo 8, 133 až 148.
- 1970: History of Human Life Span and Mortality. Akadémiai Kiadó, Budapest.
- ACSÁDI, Gy.—NEMESKÉRI, J.—HARSÁNYI, L. 1959: Analyse des trouvailles anthropologiques du cimetière de Képuszta (XI<sup>e</sup> siècle) sous l'aspect de l'âge. Etude paléodémographique, Acta Arch. Acad. Sc. Hung. 11, 419—455.



- BLAJEROVÁ, M. 1975: *Kostrové pozůstatky ze slovanského pohřebiště v Radomyšli. Crania bohemica 5, AŮ ČSAV, Praha.*
- 1987: Pohled antropologa na obyvatelstvo Prahy a Čech v raném a vrcholném středověku. *Documenta Pragensia, Archiv hlavního města Prahy, VII/1, 8—27.*
- BOHÁČ, Z. 1972: *Patrocinia románských kostelů. HG 8, 31—52.*
- 1987: Postup osídlení a demografický vývoj českých zemí do 15. století. *HG 12, 59—87.*
- BRAUN, V. 1968: *Památky strakonického okresu. Strakonice.*
- DELAVILLE LE, ROULX 1901—1905: *Cartulaire général de l'orde de St. Jean de Jerusalem, Tome I. Paris.*
- DUBSKÝ, B. 1949: *Pravěk jižních Čech. Blatná.*
- EISNER, J. 1966: *Rukověť slovanské archeologie. Praha.*
- FRIEDRICH, G. 1904—1912: *Codex diplomaticus et epistolaris Regni Bohemiae, I až III. Praha.*
- GEJVALL, N.-G. 1960: *Westerhus, Medieval Population and Church in the Light of Skeletal Remains. Lund, Håkan Ohlsson.*
- HLAVÁČEK, I. 1972: *Český panovník a jižní Čechy v době předhusitské. JSH XLI/1, 1—18.*
- CHOC, P. 1963, 1964: *Osídlení Čech před účastí cizích kolonistů. Demografie, 38—52, 126—137, 235—244, 311—340, 1964, 21—28.*
- 1965: *Vývoj cest a dopravy v Čechách do 13. století. Sborník Československé společnosti zeměpisné, roč. 70, 16—33.*
- CHOCHOL, J. 1967: *Kostrové pozůstatky „vampyrů“ z Radomyšle. AR 19, 1967, 489 až 500.*
- KAŠIČKA, F.—NECHVÁTAL, B. 1983a: *K počátkům středověké architektury v jihozápadních Čechách — Radomyšl u Strakonice. Umění XXXI, 193—213.*
- 1983b: *Radomyšl, proměny městečka. Strakonice.*
- KRUMPHANZLOVÁ, Z. 1966: *Der ritus der slawischen Skelettfriedhofe der mittleren und jüngeren Burgwallzeit in Böhmen. PA LVI, 277—327.*
- 1972: *Počátky křesťanství v Čechách ve světle archeologických pramenů. PA LXIII, 406—456.*
- KUTHAN, J. 1977: *Středověká architektura v jižních Čechách do poloviny 13. století. 2. vyd. České Budějovice.*
- LIFKA, B. s. d.: *Radomyšl. Dějiny jihočeského městečka a jeho okolí. (Rkp.)*
- MACHART, J. 1979: *Petrografické posouzení náhrobních kamenů ze slovanského pohřebiště a zdiva kostela sv. Martina v Radomyšli u Strakonice. (Rkp.)*
- MENCL, V. 1958: *Počátky středověké architektury v jihozápadních Čechách. ZPP XVIII, 133—146.*
- 1965: *Panské tribuny v naší románské architektuře. Umění XIII, 29—62.*
- MICHÁLEK, J. 1978: *Pravěk Strakonicka. Strakonice.*
- MICHÁLEK, J.—FRÖHLICH, J. 1979: *Archeologické nemovitě památky v okrese Strakonice. České Budějovice—Strakonice.*
- MUK, J.—REICHERTOVÁ, K. 1972: *Stavební a archeologický výzkum v kostele sv. Petra a Pavla ve Starých Prachaticích (okr. Prachatice). PP XXXII, 218—226.*
- NECHVÁTAL, B.—RADOMĚRSKÝ, P. 1964: *Mladohradištní pohřebiště v Radomyšli u Strakonice. AR XVII, 655—685.*
- NECHVÁTAL, B. 1965: *Výzkum mladohradištního pohřebiště v Radomyšli v r. 1964. AR XVII, 368—392.*
- 1966: *Cimetière de la période récente des bourgwalls a Radomyšl près de Strakonice (Bohême). Investigation Archéologiques en Tchécoslovaquie, ed. J. Filip. Praha, 235.*
- 1967: *„Vampyrismus“ na pohřebišti v Radomyšli. AR XIX, 478—489.*
- 1971: *Zum dörfischen Bestattungsritus im 12. Jahrhundert in Böhmen. Actes du VII<sup>e</sup> Congrès International des Sciences Préhistoriques et Protohistoriques, Prague, 1229—1232.*
- *Slovanské pohřebiště v Radomyšli u Strakonice — jihozápadní Čechy (Výsledky a problémy). IV. mezinárodní kongres slovanskej archeológie, Sofia 15.—22. septembra 1980. Zborník referátov ČSSR, Nitra, 101—104.*
- 1985: *Náhrobky na mladohradištním pohřebišti v Radomyšli u Strakonice. AH 10, 439—451.*
- NEUSTUPNÝ, E. 1983: *Demografie pravěkých pohřebišť. Praha, Archeol. ústav ČSAV.*
- NOVOTNÝ, V. 1912—1928: *České dějiny I/1—3. Praha.*
- NOVÝ, R. 1972: *Přemyslovský stát 11. a 12. století. Praha.*
- PAVLÍK, Z.—RYCHTÁŘIKOVÁ, J.—ŠUBRTOVÁ, A. 1986: *Základy demografie. Academia. Praha.*

- PROFOUS, A. 1951: Místní jména v Čechách, III. sv. Praha.  
 SEDLÁČEK, A. 1895—1908: Místopisný slovník Království českého. Praha.  
 SLÁMA, J. 1967: Příspěvek k vnitřní kolonizaci raně středověkých Čech. AR XIX, 433—444.  
 SMETÁNKA, Z. 1978: Česká vesnice v období vzniku městských aglomerací. AH 3, 325—330.  
 SPIEGELMAN, M. 1955: Introduction to Demography. Chicago.  
 STLOUKAL, M. 1962: Struktura obyvatelstva velkomoravských Mikulčic. Příspěvek k paleodemografii starých Slovanů. AR 14, 61—83.  
 — 1962: Pokus o paleodemografii starých Slovanů. Demografie 4, 37—42.  
 STLOUKAL, M.—VYHNÁLEK, L. 1978: Slované z velkomoravských Mikulčic. Praha 1976.  
 ŠIMÁK, J. V. 1938: České dějiny I/5. Praha.  
 ŠMILAUER, VI. 1960: Osídlení Čech ve světle místních jmen. Praha.  
 TUREK, R. 1963: Čechy na úsvitě dějin. Praha.

## Zusammenfassung

### Demographie der frühmittelalterlichen Grabstätte in Radomyšl bei Strakonice und einige Erkenntnisse anthropologischer Untersuchung

Im Zusammenhang mit der Endphase der Verarbeitung der Forschungsergebnisse aus der Lokalität Radomyšl für die Veröffentlichung in Archäologischen Studienmaterialien (ASM) halten wir es für notwendig, auf einige Ergebnisse der demographischen Untersuchung und Erkenntnisse über die Geomorphologie der Lokalität, die Frequenz und Häufigkeit einiger archäologischer Funde aufmerksam zu machen, vor allem auf die S-förmigen Ohrringe, Ringe, Grabsteine und den Bestattungsritus, die eng zusammenhängen. Radomyšl liegt in Südwestböhmen auf dem Kreuzungspunkt der Linien Horažďovice—Písek (in der Ost-West-Richtung) und Strakonice—Sedlice (in der Süd-Nord-Richtung). Das Landschaftsrelief bildet dort einen natürlichen verschlossenen Becken, der mit Hügeln umgeben ist, die höher als 550 m sind und sich gegenseitig beschatten. Die Länge des isolierten Beckens von Radomyšl beträgt in der Längsachse Südosten—Nordwesten rd. 9,5 km, seine Breite ist rd. 6 km; es handelt sich also um ein Gebiet von etwa 54 km<sup>2</sup>, das das Hinterland der Grabstätte von Radomyšl bildet.

In der Periode des großen Einigungsprozesses, den in Mittelböhmen in der 2. Hälfte des 10. Jahrhunderts die Przemysliden aufnahmen, war Südböhmen außerhalb des Territoriums der Przemyslidendynastie. Erst nach der Liquidation der Herrschaft des Slavník-Geschlechts wird es am Anfang des 11. Jahrhunderts zum Eigentum der Prager Fürsten. Aber in der danachfolgenden Periode, am Anfang des 11. Jahrhunderts und dann im 12. Jahrhundert, wird das Durchdringen kirchlicher Institutionen deutlich, die hier allmählich bedeutende Besitztümer gewinnen. Dieser Prozeß wird an der Wende des 13. Jahrhunderts vollendet, wo bereits ganze Dorfgruppen im kirchlichen Besitz belegt sind.

Die ausgedehnten Grundeigentümer in Südböhmen waren nicht nur mit lokalen Wegen verbunden, die die Grenzen der Besitze respektieren, sondern hingen im bestimmten Maße mit dem Netz alter Handelswege zusammen. Unser Gebiet berührte der „Goldene Steg“ — semita aurea, anders auch Passauer Weg oder Prachatice Weg genannt, der in seiner Haupttrichtung über Prachatice und Písek nach Norden führte. Für das kleinere Gebiet nördlich von Strakonice war unbestritten das Vimperk-Zweig des Goldenen Stegs von großer Bedeutung, das in einer Variante über Strakonice in der Richtung Blatná führte.

Die älteste schriftliche Nachricht über Radomyšl stammt erst aus dem Jahre 1284, wo in dem Verzeichnis der Eigentümer der Familie Bavor aus Strakonice Radomyšl mit der Pfarre genannt wird. Die Pfarre, die in jener Zeit die Existenz der Kirche voraussetzt, könnte ein wichtiges Glied der Verwaltungs- und kirchlichen Organisation bedeuten und sie stellt wahrscheinlich einen der Belege des damaligen Großpfarrensysteams dar. Später, im Jahre 1320, ging die Pfarre mit der Kirche, im Jahre 1359 auch das Städtchen in den Besitz des Malteserordens über, der sie bis 1848 innehatte. Die Isolierung der S.-Martins-Kirche in Radomyšl im Rahmen des Siedlungsgebiets Südwestböhmen ist vor allem in ihrer Lage und im Hiatus der Erforschungen der mittelalterlichen Ortswüstungen einschließlich ihrer Dispositions-Südosten, was gleichzeitig das Gebiet andeutet, von woher die meisten Begräbnisse

in der frühmittelalterlichen Grabstätte in Radomyšl stammen, die in die Endphase des Frühmittelalters bis 12. Jahrhundert anhand der Analyse der S-förmigen Ohringe und historischer Gesamtzusammenhänge datiert werden (Nechvátal—Radoměrský 1964, 655 o., Nechvátal 1865, 368 o.).

Die Bevölkerungsdichte in Böhmen betrug, laut der demographischen Studie von Z. Boháč, an der Wende des 12. Jahrhunderts 5—15 Personen/km<sup>2</sup>. Auch in dem Radomyšl-Becken, der rd. 54 km<sup>2</sup> beträgt, muß man mit diesen festgestellten Werten rechnen, obwohl sie auch etwas niedriger gewesen sein können, d. h. 5 Einwohner/km<sup>2</sup> (Boháč 1987, 79 vgl. Abb. 2). So kann man die demalige Bevölkerungszahl im Radomyšl-Becken auf rd. 20 Personen aller Alterskategorien einschätzen. Im 12. Jahrhundert gab es neben Radomyšl selbst weitere Ansiedlungen in Mečichov (Rettungsgrabung von B. Nechvátal) und Rohožná (Rettungsgrabung von J. Michálek). Die Größe der Ortschaften in jener Periode ist trotz den langfristigen intensiven Erforschungen der mittelalterlichen Ortswüstungen einschließlich ihrer Dispositionsgliederung bisher nicht bekannt (Smetánka 1977, 326) und wird auf rd. 10 Siedlungseinheiten geschätzt (Choc 1964, 128—131). Eine Siedlungseinheit kann cca 5—7 Personen gehabt haben und es kann sich um Leute verschiedener Generationen gehandelt haben. Bei dieser sehr approximativen Abschätzung kann die Einwohnerzahl in drei Ortschaften (3×50 Personen oder 3×70 Personen) die Gesamtanzahl von 150 bis 210 Personen betragen haben. Auf der Reihen-Grabstätte in Radomyšl haben die Grabungen ihren approximativen Umfang festgelegt: 68×26 m in der Längsachse Osten—Westen. Es wurden 26—28 Gräberreihen entdeckt, die in der west-östlichen Achse orientiert waren. Die Gräberanzahl in einzelnen Reihen war unterschiedlich und betrug durchschnittlich 30—35 Begräbnisse einschließlich der Aufschüttungen. Die Gesamtanzahl der beigesetzten Personen (bei 28 Reihen je 35 Begräbnisse) wird auf cca 980 geschätzt. Dies hängt wahrscheinlich damit zusammen, daß hier insgesamt 3—4 Generationen beigesetzt wurden, wobei das Durchschnittsalter einer Population 26—28 Jahre war. Wie es bereits anhand des prähistorischen Materials gezeigt wurde, ändert sich die Generationslänge nicht wesentlich (Neustupný 1983, 48) und ist dem Durchschnittsalter der Mütter nah (Spiegelman 1955, 170). Falls die Grabstätte 100 Jahre lang benutzt worden wäre, würde sie 1000—1200 Begräbnisse beinhalten. Diese Feststellung bezüglich der Größe des zur Grabstätte gehörenden Siedlungsgebiets wird ebenfalls durch die demographische Analyse des anthropologischen Materials bestätigt.

Funde (vor allem S-förmige Ohringe und Ringe) gab es in 53 Gräbern, die nur 11,45 % aller Gräber darstellen. Die S-förmigen Ohringe — das typische Schmuckstück in den frühmittelalterlichen Grabstätten in Böhmen — wurden nur in 37 Gräbern gefunden (7,9 % aller Gräber auf der Grabstätte). Diese Funde ermöglichten die morphologische und typologische Unterscheidung der S-förmigen Ohringe, die nicht nur für die Chronologie, sondern auch für die Verarbeitung alter Funde wichtig ist. Die S-förmigen Ohringe und die Ringe wurden meistens zur rechten Seite des Verstorbenen gelegt. In dem Schlußteil der statistischen Verarbeitung wurde die Aufmerksamkeit dem Bestattungsritus gewidmet — es wurde festgestellt, daß die Toten am häufigsten mit den Armen längs des Körpers beigesetzt wurden — 48,8 %, folgt dann die Lage mit dem rechten Arm entlang des Körpers (21,4 %) und dem linken in verschiedenen Lagevarianten.

Im folgenden Teil unterbreitet die Autor in die paläodemographische Charakteristik der frühmittelalterlichen Population von Radomyšl. Die ausgedehnte Grabstätte aus dem 12. Jahrhundert lieferte eine große Menge von Skelettüberresten — einerseits mehr oder weniger vollständige Skelette aus erhaltenen Grabgruben (Tab. 1, erste Spalte), andererseits ein reiches Aufschüttungsmaterial, das in eine Minimalanzahl von Individuen sortiert wurde (Tab. 1, zweite Spalte). Für eine weitere anthropologische Verarbeitung wurden insgesamt 729 Skelettüberreste gewonnen, wovon 332 den jugendlichen und 397 den erwachsenen Individuen — 187 Männern, 112 Frauen und 42 näher unbestimmten Individuen gehörten (Tab. 1, dritte Spalte). Auf dem Diagramm 1 wird die Populationssterblichkeit dargestellt, die ihren Höhepunkt im Kindesalter infans II (zwischen 1/2 und 6 Jahren) und das Minimum bei der heranwachsenden Jugend (14—20 Jahre) und den größeren Kindern infans III (7—13 Jahre) erreicht. An der Sterblichkeitskurve der Erwachsenen ist der Unterschied zwischen Männern und Frauen zu beobachten; die Frauen sterben — wohl dank den Schwangerschafts- und Geburtskomplikationen — häufiger bereits im jüngeren Alter, während die Sterblichkeitskurve der Männer erst um das 50. bis 60. Lebensjahr kulminiert. Es wurden auch Sterblichkeitstabellen berechnet (Tab. 2), mit dem Kommentar und graphischer Darstellung der Mittellebenslänge —  $e_x^0$  (Diagramm 2), der Anzahl der Auslebenden —  $l_x$  (Diagramm 3) und der Ablebenswahrscheinlich-

keit (Diagramm 3). Die festgestellten Werte überschreiten nicht den Rahmen der Ergebnisse der zusammenfassenden Verarbeitungen slawischer Serien aus Böhmen im 9.—12. Jahrhundert. Die Mittelbenslänge ist in der Gruppe von Radomyšl 27,0 Jahre, für erwachsene Männer beträgt sie 24,2 Jahre, für erwachsene Frauen 22,4 Jahre. Der Unterschied zugunsten der Männer (hier 2 Jahre) wiederholt sich in einem größeren Ausmaß in der Anzahl der Auslebenden (lx): aus den 100 % der Bewohner von Radomyšl erreichte die Hälfte cca 29 Jahre; während 50 % der Männer das Alter von 50 Jahren, die Hälfte der Frauen nur 40 Jahre erreichten. Dieses sog. wahrscheinliche Alter ist etwas höher als das Durchschnittsalter, das entweder aus Individualwerten berechnet oder von der Mittelbenslänge abgeleitet wird; die letztgenannte beträgt für die gesamte Population einschließlich der nicht erwachsenen Mitglieder 27 Jahre; das Durchschnittsalter beträgt also bei Erwachsenen 43,8 Jahre, bei Männern 44,2 und bei Frauen 42,2 Jahre.

Die Kurve der Ablebenswahrscheinlichkeit (qx) bestätigt die vorhergehenden Beobachtungen (die kritische Periode im Kindesalter — infans II, minimale Todesfälle im Alter juvenis und infans III und unterschiedliche Alterswerte bei Männern und Frauen).

Es wurde ebenfalls versucht, die Größe der Population abzuschätzen, die ihre Toten auf der untersuchten Grabstätte beisetzte (Tab. 3). Anhand des erhaltenen Teils des Friedhofs mit 729 Gräbern gelangt man zur Anzahl von etwa 200 Personen; falls die ganze Grabstätte 1000—1200 Gräber beinhaltete, würde es sich um 250—300 Personen handeln.

#### Abbildungen:

Abb. 1. Grundkataster der frühmittelalterlichen Besiedlung von Südwestböhmen bis zum Ende des 12. Jahrhunderts. 1. Siedlungsfunde aus dem 10. Jahrhundert und jüngere Funde, 2. Burgwall, 3. Skelettgräber, 4. Grabhügel (nach. B. Dubský, J. Michálek—J. Fröhlich, J. Sláma).

Abb. 2. Kirchenbauten in Südböhmen bis der Hälfte des 13. Jahrhunderts (nach V. Mencl und J. Kuthan). 1. Zborovy, 2. Kvášňovice, 3. Resanice, 4. Bezděkov u Blatné, 5. Kasejovice, 6. Újezdec u Březnice, 7. Bělčice, 8. Mirovice, 9. Blatná-Stadt, 10. Blatná-Burg, 11. Mirovice, 12. Zábोfí u Blatné, 13. Malý Bor u Horažďovic, 14. Hradešice, 15. Budětice, 16. Zdouň (Vzduny), 17. Zbynice, 18. Kolínec, 19. Velhartice, 20. Svojsice u Sušice, 21. Petrovice u Sušice, 22. Moufeneč, 23. Albrechtice (Albrechtec) u Sušice, 24. Strašín, 25. Bukovník, 26. Nezamyslice, 27. Hejná, 28. Volnice u Strakonice, 29. Radomyšl, 30. Řepice, 31. Strakonice, 32. Cestice, 33. Dobř (Kirche der Mariä Verkündigung), 34. Dobř (St. Johannis-und-Pauls-Kirche), 35. Vacov, 36. Zdíkovec, 37. Bohumilice, 38. Lštěn u Vimperka, 39. Lažiště, 40. Staré Prachatice, 41. Blatnice u Prachatic, 42. Předslavice, 43. Bílsko, 44. Heřmaň u Písku, 45. Myšeneč, 46. Albrechtice u Písku, 47. Chelčice, 48. Netolic, 49. Némčice u Netolic, 50. Strýčice, 51. Lhenice, 52. Horní Planá, 53. Boletice, 54. Zátoň u Českého Krumlova, 55. Černice u Českého Krumlova, 56. Horní Stropnice, 57. Hošín, 58. Bernatice u Milevska, 59. Červená nad Vltavou, 60. Milevsko (Basilika der Mariä Heimsuchung), 61. Milevsko (St. Jiljís-Kirche), 62. Lašovice, 63. Chýšky, 64. Jistebnice, 65. Nový Kostelec, 66. Šlapánov u Votic, 67. Pohnání, 68. Křeč, 69. Pošná, 70. Hořepník, 71. Buřenice, 72. Onšov, 73. Rynárec, 74. Mnich u Kamenice nad Lužnicí, 75. Deštná, 76. Pomezí u Dačic.

Abb. 3. Handelswege in Südböhmen bis dem Ende des 13. Jahrhunderts.

Tab. 1. Anzahl und Altersschichtung der Individuen (= Umrechnung nach verschiedener Lebenslänge einzelner Altersgruppen; + für weitere Berechnungen aufbereitet).

Tab. 2. Sterbetafel (Grabkomplexe + Aufschüttung).

Tab. 3. Abschätzung der Populationsgröße. t — Zeit der Benutzung der Grabstätte, n — Anzahl von Individuen,  $e_x^0$  — Mittelbenslänge, k — 10 % vom Wert des Bruchstücks, z — Promille der Sterblichkeit — a) 40, b) 50, D — Größe der toten Population (= n), d — Grobmaß der Sterblichkeit, im Fall der stationären Population  $d = \frac{1}{e_x^0}$

Diagramm 1. Sterblichkeit in einzelnen Altersgruppen (A — in Prozent, B — Umrechnung nach der Lebenslänge einzelner Altersgruppen).

Diagramm 2. Mittelbenslänge.

Diagramm 3. Anzahl der Auslebenden (lx) und Ablebenswahrscheinlichkeit (qx).

