

Velímský, Tomáš

**Archeologie a problematika studia středověkého městského domu a parcely : Památce PhDr. ing. arch. Jana Muka**

*Archaeologia historica*. 1995, vol. 20, iss. [1], pp. 71-[80]

Stable URL (handle): <https://hdl.handle.net/11222.digilib/140124>

Access Date: 16. 02. 2024

Version: 20220831

Terms of use: Digital Library of the Faculty of Arts, Masaryk University provides access to digitized documents strictly for personal use, unless otherwise specified.

# Archeologie a problematika studia středověkého městského domu a parcely

Památce PhDr. ing. arch. Jana Muka

TOMÁŠ VELÍMSKÝ

Městský dům a parcela, to jsou nepochybně jedny ze základních fenoménů, spjatých s existencí vrcholně středověkého lokačního města. Jejich studium se dlouho opíralo o výpověď písemných pramenů, zejména městských knih (cf. kulturně historicky orientované práce Z. Wintra – Winter 1890, 1913), případně ji kombinovalo s retrogresivní analýzou dochovaných městských půdorysů, což bylo pole, na němž se nejvíce uplatnili spíše stavebně-historicky či umělecko-historicky orientovaní urbanisté (cf. Hrůza 1960, Líbal 1970, Dostál ed. 1974).

O tom, že ani možnosti výpovědi klasických písemných pramenů pro poznání středověké městské zástavby nebyly dosud zdaleka využity, lze demonstrovat na průkopnické studii, věnované Brnu (Vičar 1971).

K tomu přistoupilo vlastně teprve až po druhé světové válce také systematictější stavebně historické studium městského domu, reprezentované zakladatelskými osobnostmi tohoto směru bádání V. Menclem a D. Líbalem. Velká pozornost byla přitom vedle vlastního stavebně historického průzkumu věnována funkční interpretaci jednotlivých prostor, ale i domu jako celku, z níž vycházela potom i typologie středověkého měšťanského domu. Zejména V. Mencl byl přesvědčen, že kořeny jednotlivých typů dochované domovní zástavby tkví jako určité archetypy hluboko v minulosti a jsou vázány dokonce i etnicky (cf. Mencl 1969 a 1971). Tak v případě Mostu rozlišoval starší „slovanskou dvorcovou zástavbu“ od gotického řadového domu spjatého s německou kolonizací. Neudržitelnost podobných tezí je již dnes – při veškerém respektu k zásluhám a přínosu V. Mencla – naprosto zřejmá (cf. Klápště–Muk–Velímský 1983).

Jestliže tedy vypracování vlastní metodiky stavebně historických průzkumů měšťanských domů představovalo nepochybně významný přínos, pak hodnotu výsledků těchto průzkumů dle mého názoru dlouho zatěžovaly dva ne zcela vyjasněné momenty. Tím prvním byl (opět především u V. Mencla a pak zejména u jeho pozdějších epigonů) snad až příliš zjednodušený přístup k absolutnímu datování sledovaných projevů. V architektuře středověkého měšťanského domu se totiž uplatňovaly jen dost vzácně zdobnější stavební články, které by bylo možno chronologicky zařadit pomocí standardních umělecko-historických postupů. Vzhledem k jejich nedostatku byl proto chronologický význam sledován i v ryze funkčním tvarosloví sklepních portálků, kleneb, v přítomnosti odkládacích nik apod. Druhá a ještě závažnější námitka se objevila na základě zkušeností s archeologickým výzkumem středověkých domů (nejvýrazněji Klápště–Muk 1988). Ukázalo se, že předpoklad, že stavebně historickým průzkumem dochované hmotné substance domu lze zpravidla postihnout všechny jeho vývojové fáze a dobrat se až k jeho počátkům v období lokace města (či dokonce před ní) byl opět příliš optimistický. Ve skutečnosti byl vývoj domovní zástavby komplikovanější, velká část hmotné substance domů byla v průběhu přestaveb opakovaně rozebírána a uchovávaly se po ní jen obtížně evidovatelné stopy v podobě základových vkopů, planýrek destrukce apod. V mnoha případech pak vznikl zděný dům vůbec až po řadě desetiletí vývoje a nahradil původní jednodušší dřevěnou či dřevohlinitou zástavbu, která je opět doložitelná jedině archeologicky.

Kvalitu stavebně historických průzkumů ovlivňují samozřejmě různé faktory subjektivní i objektivní povahy. O významu subjektivního činitele, kterým je osobnost badate-

le, není třeba se zvlášť šířit, platí jistě ve všech oborech vědecké práce. Skutečnost, že nejvyšší kvalitu reprezentují elaboráty SÚRPMO, pod nimiž je podepsán J. Muk, znají všichni archeologové, kteří přicházejí s výsledky stavebně historických průzkumů do kontaktu. Podstatnější je zdůraznění objektivních rozdílů v kvalitě stavebně historické analýzy, daných samotným rozsahem a možnostmi průzkumu – a tento moment není vždy z výsledných materiálů, jimiž jsou plány, na nichž je barevně podle standardního kódu rozlišeno zdivo z jednotlivých časových etap, zcela zřetelný. Je totiž podstatný rozdíl, může-li stavebně historický průzkum vycházet pouze ze zaměření objektů a povrchového průzkumu zdiva, jak tomu je zpravidla v obydlích domech, nebo je-li prováděn totální hloubkový průzkum v domech určených k demolici (příklad Mostu) nebo k celkové rekonstrukci.

Nakonec je třeba zdůraznit, že dnes možnosti stavebně historického průzkumu městské obytné zástavby podstatně rozšiřuje a prohlubuje právě spolupráce s archeologickým výzkumem (cf. Klápště–Muk 1988) a využití dendrochronologického datování dochovaných dřevěných konstrukcí, uplatňované zatím, bohužel, v potřebném měřítku jen na západ od našich hranic (např. Altwasser–Klein–Lippert 1992).

Výrazné podněty pro studium vývoje středověké obytné zástavby přinesla také historicko-sémantická analýza slovní zásoby středověké češtiny, němčiny i latiny (Macek 1991).

Také počátky archeologického zkoumání městského domu a parcely mají u nás počátky až po druhé světové válce. Výzkum lze přitom rozdělit do dvou základních linií, z nichž prvá se zabývá zaniklými středověkými lokalitami, druhá – která z důvodů společenské objednávky samozřejmě výrazně převažuje, se věnuje záchranným výzkumům v historických jádrech „živých“ měst.

Výzkum zaniklých středověkých měst v Čechách představuje – zejména díky celoživotnímu úsilí M. Richtera – i v celoevropském měřítku velice výrazný badatelský přínos. Umožnil poznat konkrétní středověká lokační města právě v počátečním stádiu jejich vývoje a sledovat jejich parcelaci, obytnou zástavbu a její zázemí v uceleném měřítku a v souvislostech, neporušených pozdějšími zásahy, vyplývajícími z dlouhodobého života lokalit.

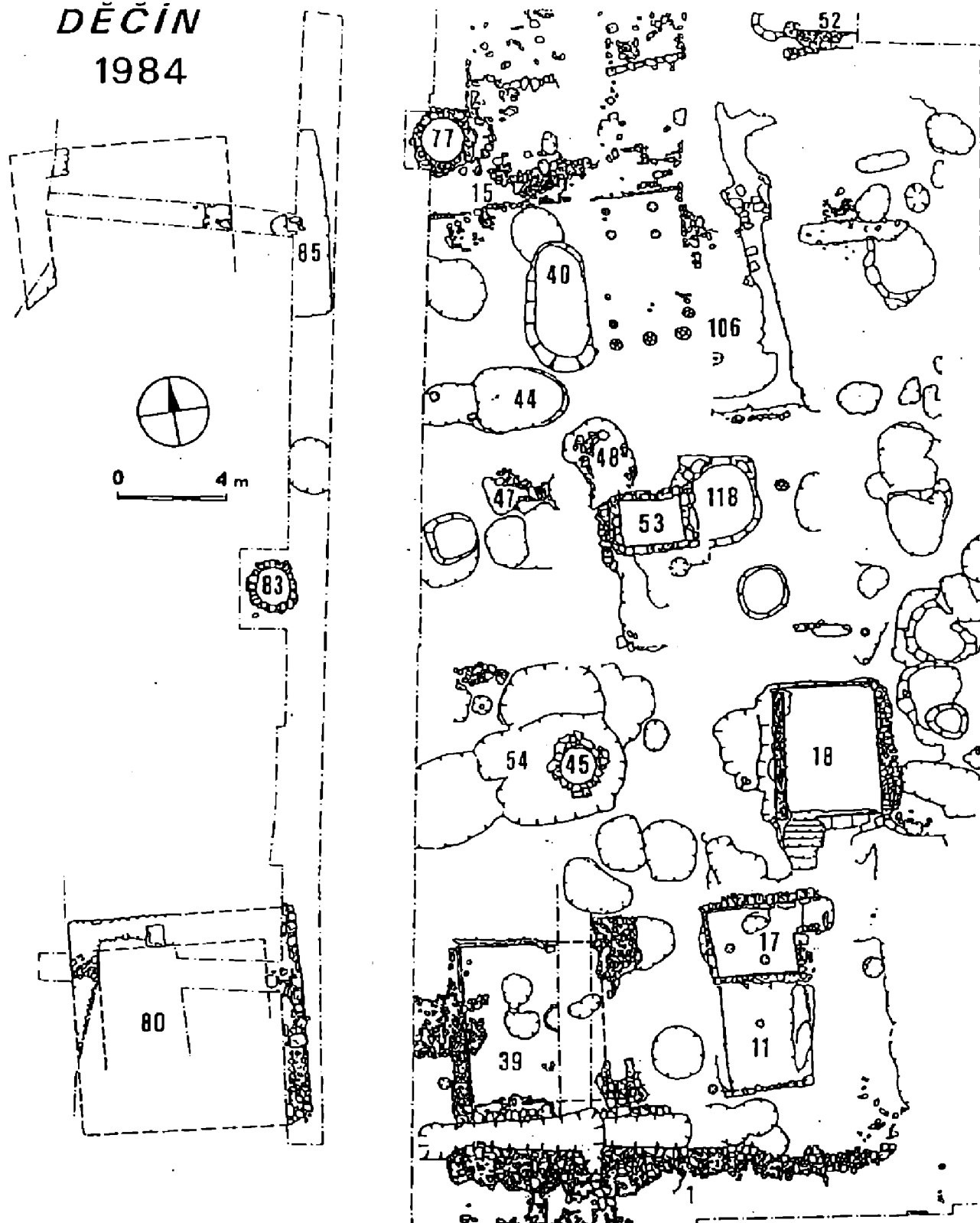
První z uvedených výzkumů na Hradištsku u Davle, probíhající v padesátých a šedesátých letech a uzavřený po důkladném zpracování monografií (Richter 1982), se zaměřil spíše na poznání celkové topografie této jen nedlouho existující lokality, interpretaci její funkce a na poznání vlastní obytné zástavby, kterou zde představovaly zemnice se vstupní šíjí, na něž výzkum vlastně poprvé upozornil (k současně probíhající diskusi o funkci zahluobených objektů se vstupní šíjí – cf. Michna 1988, Velímský 1991a, Richter–Velímský 1993, Donat 1993 – bude třeba se vyjádřit důkladněji v samostatném příspěvku). Z rozmístění obytných objektů bylo možné rekonstruovat celkový obraz parcelace, bez větších plošných odkryvů však nebylo možné se zabývat studiem vlastních parcel.

Tento aspekt byl sledován na další ze zaniklých středověkých městských lokalit 13. století – Starém Mýtě, kde je ovšem třeba počkat na zpracování výsledků výzkumu a jejich publikaci.

Další dvě zkoumané zaniklé středověké lokality se vyvíjely delší dobu: městské založení krále Přemysla Otakara II. na Mariánské louce v Děčíně zaniklo zhruba po sto letech existence někdy ve 3. čtvrtině 14. století (Velímský 1991), tzv. Nové město – řemeslnické předměstí středověkého Sezimova Ústí, osídlené rovněž už od 13. století, bylo vypáleno za známých okolností na konci března roku 1420 (nejsouhrnněji Richter–Drda 1981, Richter 1993 a Krajíc 1993).

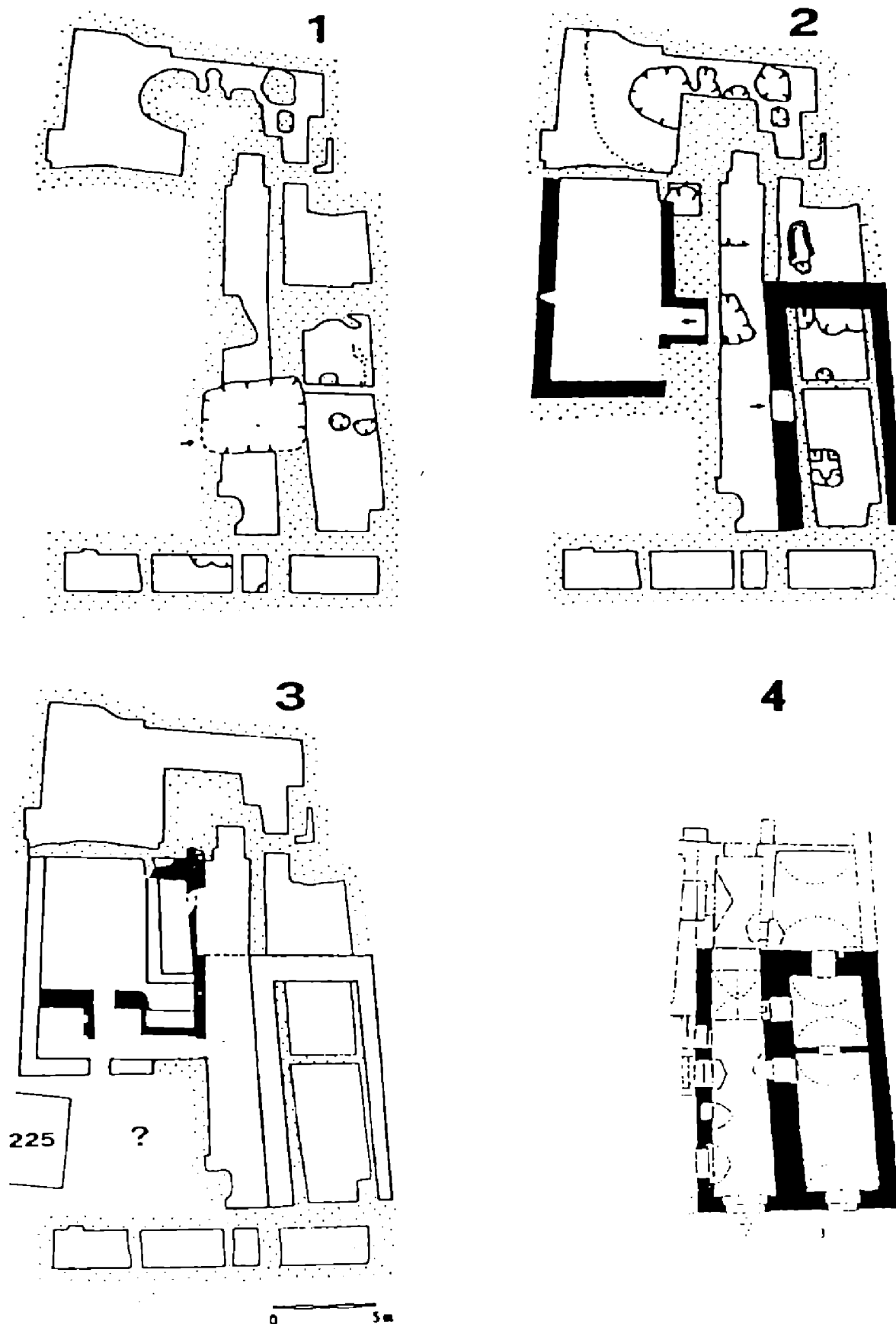
Oba výzkumy přinesly řadu poznatků k vývoji obytné zástavby, ale i parcel jako celku. Na počátku vývoje zástavby byly zjištěny opět zemnice. Ty pak byly vystřídány další, mnohem různorodější zástavbou. Podstatné je, že velmi výrazně se na obou sídlišťích uplatňovaly po celou dobu existence dřevěné či dřevohlinité konstrukce, zdaleka ne vždy kombinované s důkladnějšími kamennými podezdívkami. Také dispozičně byla zástavba poměrně různorodá, byly zastoupeny jedno-, ale i mnohoprostorové objekty, přičemž obytné

# DĚČÍN 1984



Obr. 1. Děčín, Marlánská louka. Púdorys plochy prozkoumané v roce 1984 s pozůstatky zástavby na parcelách, orientovaných kolmo na ulici, vedoucí od brány k hlavnímu veřejnému prostoru – náměstí. Obj. 18 – zemnice se vstupní šíjí z poslední třetiny 13. století; obj. 11/17, obj. 39 a obj. 80 – zástavba mladší sídlištní fáze z doby kolem roku 1300; obj. 106 – nadzemní kúlová stavba (kúlna, chlév?); obj. 45, obj. 77 a obj. 83 – studny; obj. 53 – odpadní jímka; obj. 47 – pozůstatky kupolovité (chlebové?) pece. Kresba J. a E. Březákoví.

místnosti (jak to ukázal výzkum v Sezimově Ústí) byly mnohdy velmi úzce propojeny s prostorami a objekty, potřebnými pro provozování řemesel a živností. Jindy byla naopak vzájemná vazba jednotlivých prostor v rámci usedlosti poměrně volná a lze hovořit spíše o seskupení několika samostatných staveb. Klasická trojdílná dispozice domu, členěného funkčně na jizbu, síň a komoru, se tedy objevuje až postupně a v nejrůznějších modifika-



Obr. 2. Most, dům čp. 226. Typologická klasifikace V. Mencla (podle Mencl 1971) vycházela z předpokladu, že nejstarší, stavebně historickým průzkumem zjištěné jádro domu pochází z doby lokace města. Určila ho jako dům průjezdového typu (4). Archeologický výzkum, spojený s další důkladnou stavebně historickou analýzou prokázal, že ve skutečnosti dům průjezdového typu je až výslednicí dlouhodobého vývoje zástavby na parcele, který proběhl minimálně ve třech stavebních etapách. Nejstarší etapu (1) reprezentuje jednoduchý zahloubený objekt – zeminice, v další etapě (2) vznikají dvě zděná raně gotická jádra. Následnou přestavbou byla obestavěna definitivně komunikace mezi oběma jádry (3), jejím zaklenutím pak teprve vznikl prostor průjezdu (1–3 podle Klápště–Muk 1988).

cích, v podobě redukované či naopak rozšířené o další místnosti. Konečná stavební podoba domů byla většinou výslednicí déletrvajícího vývoje, během něhož stavby narůstaly aditivně přičleňováním dalších prostor. Také vzájemné řazení zástavby v rámci parcel bylo dosti volné, domy nezaujímaly celou šířku parcel, ale ponechávaly volný přístup podél zastavěné plochy do zadní části parcely. Počátky zástavby typem trojdílného domu v našich lokačních městech nejdříve v pokročilém 13. století se patrně kryjí s nástupem tohoto typu obydlí na vesnici (k problematice venkovského trojdílného středověkého domu naposledy Smetánka 1994) a přes odlišnosti, dané rozdílnými potřebami využití, jsou dokladem téhož civilizačního vzestupu, projevujícího se mj. i zvýšenými nároky na kulturu bydlení.

Obraz nastíněný zde jen v těch nejzákladnějších obrysech, potvrdily také výzkumy v historických jádrech „živých měst“. I tady ovšem převládá provádění archeologických výzkumů na plochách, kde předtím již došlo k demolici zástavby. Výzkumy v dochovaných objektech – stojících domech nesou sice sebou mnohé technické obtíže, zato je zde možná daleko užší součinnost se stavebně historickým průzkumem. Ani archeolog nemusí přitom svou činnost omezovat jen na nepodsklepené plochy. Neméně důležité je sledování zásypů kleneb, spár ve zdivu, kapes po trámech stropu apod.

Vraťme se však k nejpodstatnějším výsledkům archeologického zkoumání. Různorodou zástavbu, v níž se ve 13. století objevily opět charakteristické zemnice se vstupní šíjí, odkryly výzkumy v Praze: nejprve při výzkumu v Petřské čtvrti (Špaček 1983), pak i v areálu Starého Města (např. Huml 1992) a to dokonce i v přímém kontaktu s pozdně románskou kvádríkovou zástavbou 1. poloviny 13. století (Hrdlička 1983).

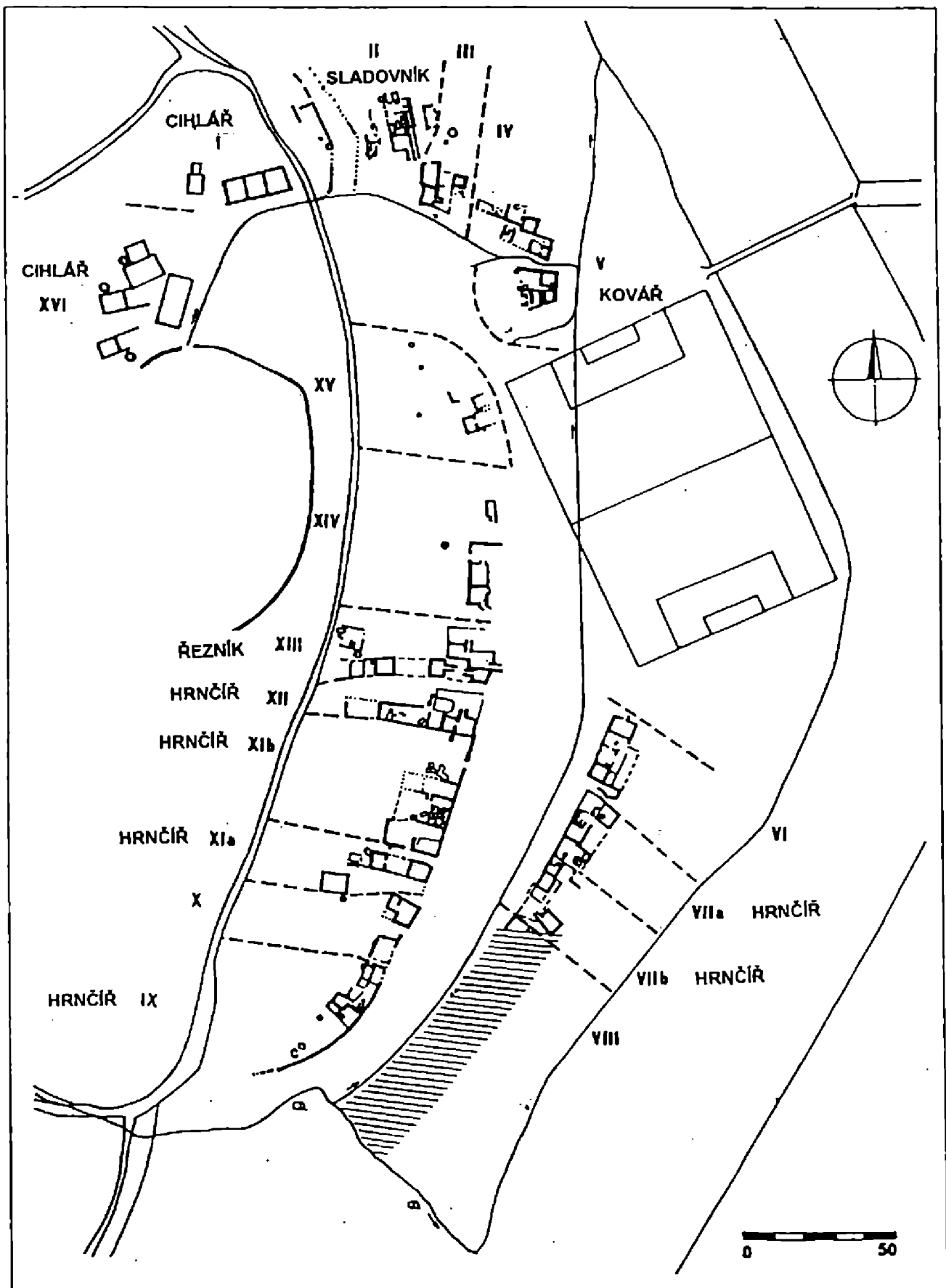
Obdobné výsledky přinesl také výzkum středověkého jádra Mostu. Nejstarší typ obytné zástavby lokačního města představovaly zemnice, oproti původním předpokladům V. Mencla (Mencl 1969 a 1971) zde byly zjištěny jen sporadicky zděné sklepy ze 13. století, zpravidla plochostropé a jednoduchých dispozic, připomínajících pražské pozdně románské domy. Podél domů bylo opět možné procházet či dokonce projíždět do týla parcel. Sevřená řadová zástavba tzv. domy průjezdového typu byla v Mostě teprve výsledkem dlouhodobého vývoje (zejména Klápště–Muk 1988).

Ani v tomto směru se však proměny městského domu neodehrávaly tak jednoduše a přímočaře, jak by mohlo sugerovat v základních obrysech nepochybně správné a instrukativní schéma, navržené M. Radovou (naposledy Radová–Štiková 1991, cf. také Petráň 1985). Demonstrovat to lze na výsledcích nedávného výzkumu v Nymburce (Velímský 1995), kde na blízkých parcelách domů čp. 15 a 17 při jižní straně náměstí byl zachycen vývoj zástavby, vyznačující se přes určité společné momenty v časovém vývoji výraznými rozdíly ve vlastní genezi stavební podoby (cf. Sedláčková–Velímský 1993 a Velímský 1995).

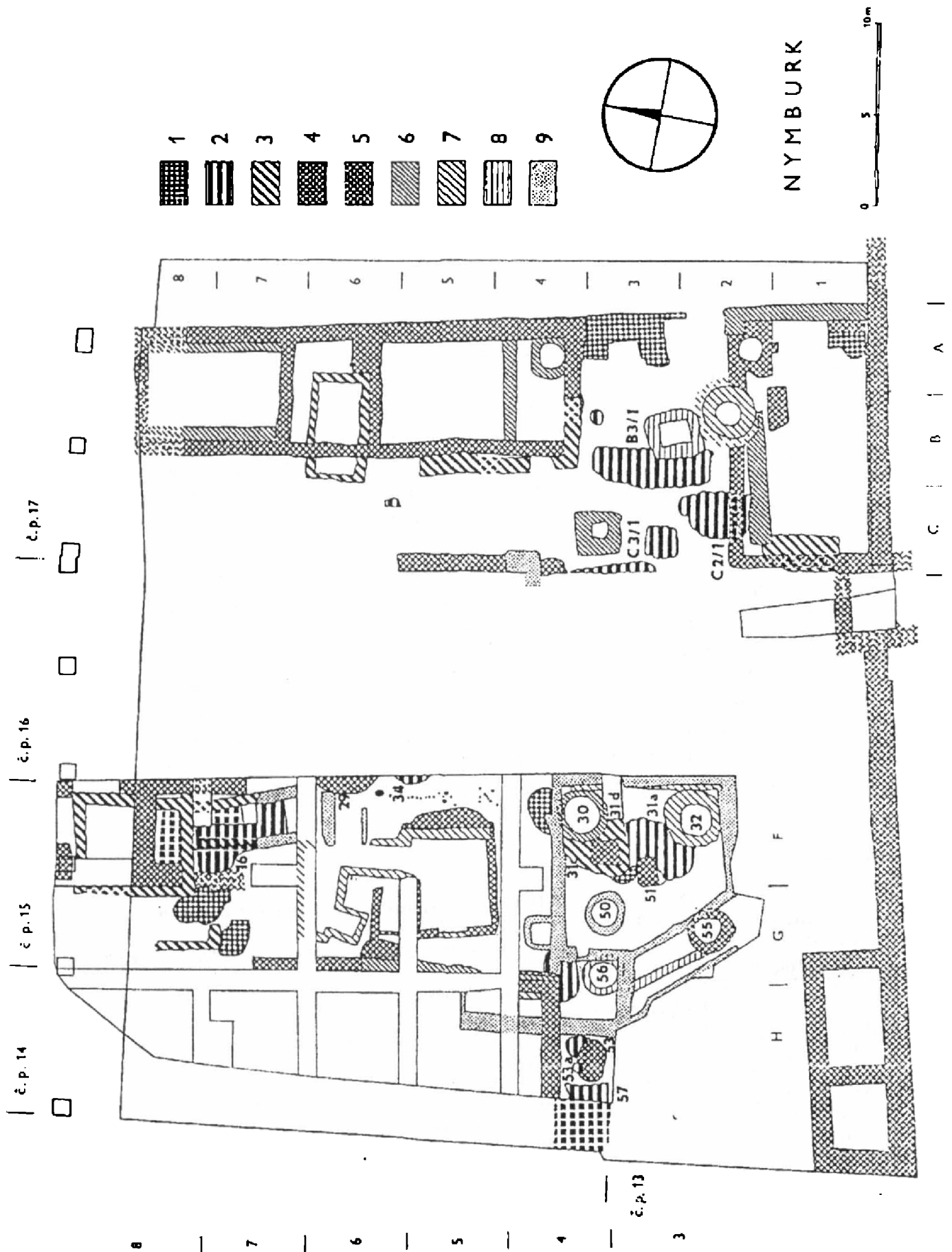
Z dosavadních výsledků archeologických výzkumů je tedy zřejmé, že podoba vrcholně středověkého městského domu se utvářela postupně a dlouhodobě. Dosud užívaná typologie (cf. Richter–Smetánka 1988) se proto neobejde bez důkladného prověření.

Na posledním uvedeném příkladě z Nymburka lze dobře předvést také možnosti, které přináší archeologický výzkum pro konkrétní poznání vývoje parcelních hranic. Toto poznání je opět důležitým korektivem někdy dosti odvážných spekulací urbanistů, kteří, vycházejíce mnohdy jen z retrogresivní analýzy městského půdorysu, se pokoušejí rekonstruovat ideální obraz původního rozměření městských parcel. Z nymburského příkladu vyplývá, že již od samotného založení města existovaly rozdíly ve velikosti jednotlivých parcel, které vyplývaly z mnoha faktorů, mezi nimiž byla jistě nutnost přizpůsobit rozměření konkrétní konfiguraci terénu, případně již existujícím starším komunikacím apod., ale také rozdílné potřeby, požadavky či možnosti jednotlivých nabyvatelů.

Také míra transformace původního rozměření byla velmi rozdílná. Z archeologických výzkumů vyplývá, že se setkáváme se situacemi, kdy se původní rozměření domovních bloků dochovalo bez výraznějších změn a docházelo jen k nepodstatným posunům parcelních hranic, jako tomu bylo v uvedeném příkladě z Nymburka, ale na druhé straně lze doložit také výrazné zahušťování zástavby v jednotlivých domovních blocích, které



Obr. 3. Sezimovo Ústí, Nové Město. Identifikace řemesel a živností, provozovaných na předměstí v arcálech jednotlivých usedlostí (podle Richter 1993).



Obr. 4. Nymburk, parcely domů čp. 13 až 17 na jižní straně náměstí. Vývoj zástavby podle zjištění archeologického výzkumu (podle Velímský 1995). Objekty: 1 – pravěké; 2 – z poslední třetiny 13. století, tj. z doby lokace města; 3 – z přelomu 13.–14. stol.; 4 – ze 2. čtvrtiny 14. stol.; 5 – z doby kolem a po polovině 14. století; 6 – z 15. stol.; 7 – ze 16. stol.; 8 – ze 17. stol.; 9 – z 18. stol. Obj. 16 – zahloubený objekt se vstupní šíjí – zemnice; obj. 57 – pozůstatky další zemnice. Měříčská dokumentace a zpracování schématu zástavby E. Březáková, J. Březák, J. Steklá, V. Steklý.



vedlo k podstatným korekturám původní parcelace (Most, parcely domů čp. 45–47 – naposledy Klápště–Velímský 1992).

Další okruh problematiky, kterého se chce tento příspěvek dotknout, je studium funkčního členění parcel. V zásadě zde opět platí určité schéma, podle něhož je přední část městské parcely vyhrazena obytné zástavbě, na kterou pak navazují za domem zóny hospodářská a výrobní, reprezentované různými dalšími objekty s výrobní, skladovací či dalšími funkcemi, a zóna hygienicko-sanitární, kam patří studny, cisterny, sklípky na uchování potravin – lednice, ale také odpadní jímky, hnojiště a záchody. Skutečnost, tj. zastoupení jednotlivých typů objektů v zónách a jejich rozsah a vzájemný poměr, je však opět velmi pestrá a variabilní, což je zřejmě dáno nejen velkou hospodářsko-sociální rozrůzněností měst navzájem (malá městečka řemeslnicko-zemědělská, větší města s rozvinutým obchodem, města spotřebního typu – např. rezidenční či horní města atd. – cf. Hoffmann 1992) či odlišným sociálním postavením majitelů jednotlivých usedlostí v rámci města. Roli zde hrála také poloha parcely, konkrétní geomorfologická a hydrologická situace apod.

Dotkli jsme se tak dalších problémů, jejichž řešení zůstává archeologický výzkum zatím mnoho dlužen. Především se ukazuje, že není vůbec jednoduché rozpoznat, jaké výrobní a hospodářské činnosti se na zkoumaných parcelách odehrávaly a jaké bylo tedy profesní zaměření jejich obyvatel. Situace, známá z výzkumu předměstí Nové město u Sezimova Ústí, kdy bylo možné bezpečně identifikovat jednotlivá zastoupená řemesla a živnosti (cf. opět Richter 1993), zůstává naprosto výjimečnou.

Stejně tak dosud chybí přesvědčivé doklady odrazu společenské stratifikace městského obyvatelstva v nálezových souborech předmětů hmotné kultury z jednotlivých parcel. Tady se projevuje zvlášť citelně nedostatečný stupeň zpracování archeologických nálezů, které je samozřejmě velmi pracné a zdlouhavé.

V tomto příspěvku jsem se záměrně omezil teritoriálně pouze na českou problematiku a českou literaturu, i když by samozřejmě bylo možné a potřebné sledovat všechny okruhy problémů v širším středoevropském kontextu. Další referáty k naznačeným tématům, které odezněly na konferenci v Čelákovících, přinesou jistě nejen mnoho nového materiálu, ale především prohloubí v diskusi zde jen tak zjednodušeně nastíněné úvodní téze.

## Literatura

- ALTWASSER, E.–KLEIN, V.–LIPPERT, H. G., 1992: Limburg a. d. Lahn. Forschungen zur Altstadt. Das gotische Haus Römer 2–4–6. Limburg an der Lahn.
- DONAT, P., 1993: Zehn Keller von Gebesee, Lkr. Erfurt. Studien zu hochmittelalterlichen Kellernanlagen, Althüringen 27, 207–264.
- DOSTÁL, O. ed., 1974: Československá historická města. Praha.
- HOFFMANN, F., 1992: České město ve středověku. Praha.
- HRDLIČKA, L., 1983: Strategie a taktika současného archeologického výzkumu v historickém jádru Prahy, Archeologické rozhledy 35, 609–638.
- HRŮZA, J., 1960: Česká města. Praha.
- HUML, V., 1992: K počátkům Havelského města, Archaeologia historica 17, 63–82.
- KLÁPŠTĚ, J.–MUK, J., 1988: Studie o středověkém domě z Mostu (čp. 226), Památky archeologické 79, 199–240.
- KLÁPŠTĚ, J.–MUK, J.–VELÍMSKÝ, T., 1983: K současnému stavu studia středověkého Mostu, Československý časopis historický 31, 586–591.
- KLÁPŠTĚ, J.–VELÍMSKÝ, T., 1992: The typological development of the town of Most, Bohemia, in: Medieval Europe 1992, Urbanism. Preprinted Papers, Volume I, York, 197–206.
- KRAJÍC, R., 1993: Die Handwerkervorstadt von Sezimovo Ústí (Teil II), in: Archäologische Arbeitsgemeinschaft Ostbayern/West- und Südböhmen 2, Deggendorf–Tábor, 51–56.
- LÍBAL, D., 1970: Starobylá města v Československu. Praha.
- MACEK, J., 1991: K sémantice středověkého domu a jeho vnitřního členění, Husitský Tábor 10, 1988–1991, 47–66.
- MENCL, V., 1969: Mostecké měšťanské domy, Dějiny a současnost 11, č. 6, II–III.
- 1971: Vývoj studia středověkého měšťanského domu, Monumentorum tutela – Ochrana pamiatok 7, 2–28.

- MICHNA, P., 1988: K poznání zahloubených obydlí doby velké kolonizace, in: Rodná země, Brno, 222–284.
- PETRÁŇ, J., 1985: Dějiny hmotné kultury I. 2. Praha.
- RADOVÁ-ŠTIKOVÁ, M., 1991: Stavební proměny a typy středověkého domu, in: Příspěvky k poznání středověkého stavitelství, Praha, 17–22.
- RICHTER, M., 1982: Hradištko u Davle, městečko ostrovského kláštera. Praha.
- 1993: Die Handwerkervorstadt von Sezimovo Ústí (Teil I), in: Archäologische Arbeitsgemeinschaft Ostbayern/West- und Südböhmen 2, Deggendorf–Tábor, 44–51.
- RICHTER, M.–DRDA, M., 1981: Sezimovo Ústí (Alttabor) und Tabor, Mitteilungen des Instituts für österreichische Geschichtsforschung 89, 1–21.
- RICHTER, M.–SMETÁNKA, Z., 1987: Archäologische Untersuchungen zum städtischen Wohnhaus des Mittelalters in Böhmen, unter besonderer Berücksichtigung von Prag, Siedlungsforschung 5, 67–95.
- RICHTER, M.–VELÍMSKÝ, T., 1993: Archäologische Erforschung der Stadtwüstungen des 13. Jahrhunderts in Böhmen, Siedlungsforschung. Archäologie-Geschichte-Geographie 11, Bonn, 83–110.
- SEDLÁČKOVÁ, H.–VELÍMSKÝ, T., 1993: Archeologický výzkum v historickém jádru Nymburka v roce 1990, Archeologické rozhledy 45, 644–660.
- SMETÁNKA, Z., 1994: K problematice trojdílného domu v Čechách a na Moravě v období vrcholného a pozdního středověku, in: Mediaevalia archaeologica bohemica 1993, Památky archeologické – Supplementum 2, Praha, 117–138.
- ŠPAČEK, L., 1983: Archeologický výzkum Petřské čtvrti, Zpravodaj dobrovolných aktivů Státní památkové péče a ochrany přírody v Praze 20, 1–9.
- VELÍMSKÝ, T., 1991: Město na louce. Archeologický výzkum na Mariánské louce v Děčíně 1984–1989. Děčín.
- 1991a: Recenze Paul Grimm, Tilleda. Eine Königpfalz am Kyffhäuser. Teil 2. Die Vorburg und Zusammenfassung. Památky archeologické 82, 419–421.
- 1995: Individual plots within building layouts of the mediaeval towns of Bohemia: A case study from Nymburk, Kvartálník historie kultury materialnej, v tisku.
- VIČAR, O., 1971: Jak vypadaly měšťanské domy v Brně v polovici 14. století, Monumentorum tutela – Ochrana pamiatok 7, 57–83.
- WINTER, Z., 1890: Kulturní obraz českých měst. Život veřejný v XV. a XVI. věku I. Praha.
- 1913: Zlatá doba měst českých. Praha (nové vydání Praha 1991).

## Zusammenfassung

### Archäologie und Problematik der Erforschung des Hauses und des Grundstückes in der hochmittelalterlichen Stadt

Der Verfasser diskutiert in diesem Beitrag über die bisherigen Ergebnisse der Erforschung des mittelalterlichen städtischen Hauses und des Grundstückes in Böhmen. An dieser Erforschung beteiligen sich mehrere wissenschaftliche Disziplinen, besonders die Geschichte, historische Semantik, Kunstgeschichte und Geschichte der Architektur. In den letzten Jahren nimmt auch die Archäologie des Mittelalters eine führende Stellung ein. Die archäologischen Grabungen in den Städten tragen zur Erkenntnis der ältesten Bebauung bei. Für die Datierung spielt wichtige Rolle die Dendrochronologie, wenn die Reste der Holzbauten zur Verfügung sind.

Trotz der Erfolge der Archäologie des Mittelalters für die Stadtgeschichte, sind noch mehrere Fragen offen geblieben. Nur vereinzelt (mit der Ausnahme der Erforschung in Sezimovo Ústí, wo die Bedingungen für die Datierung besonders günstig waren) ist es gelungen die wirtschaftliche Tätigkeit, Handwerk und die Handwerkerstätte zu identifizieren. Die soziale Gliederung der städtischen Bevölkerung aufgrund der Sachkultur bleibt immer noch offen.

### Abbildungen:

1. Děčín. Frauenwiese. Grundriß der erforschten Fläche im Jahr 1984 mit den Bebauungsresten der einzelnen Parzellen mit der senkrechten Orientierung zur Gasse, die vom Tor zum Hauptplatz geführt hat. Marktplatz, Objekt 18 – Grubenhaus mit der Eingangsrampe aus dem letzten Drittel des 13. Jh. Obj. 11/17, Objekt. 39 und 80 – Bebauung der jüngeren Phase aus der Zeit um 1300. Objekt 106 – Pfostenbau auf der Erdoberfläche (Schuppe, Stall?). Objekt 45, Objekt 77 und 83: Brunnen. Objekt 53 – Abfallgrube. Objekt 47 – Reste des Kuppelofens (Backofen?). Gezeichnet J. und E. Březákoví.
2. Stadt Most, Haus Nr. 226. Typologische Klassifikation V. Mencls hat vorausgesetzt, daß der älteste bauhistorische Hauskern aus der Stadtlokation stammt. So wurde dieses Haus als Durchfahrtstyp bezeichnet (4). Die archäologischen Grabungsarbeiten und grundsätzliche bauhistorische Analyse haben festgestellt, daß das Durchfahrtshaus ein Ergebnis der langfristigen Entwicklung auf der Hausparzelle ist. Es hat sich gezeigt, daß wenigstens drei Etappen zu unterscheiden sind. Zur ältesten Phase gehört das einfache Grubenhaus (1), in der zweiten Phase entstanden zwei gotische Kerne (2). Durch den

folgenden Umbau entstand erst die Verbindung zwischen beiden Hauskernen (3) und durch die Gewölbe des Verbindungsraumes entstand erst der Durchfahrtsraum (1–3 nach Klápště–Muk, 1988).

3. Sezimovo Ústí. Neustadt. Identifikation der Handwerke und Gewerbe, die in der Vorstadt und in den Arealen der einzelnen Gehöfte durchgeführt worden sind. (Nach Richter, 1993.)
4. Nymburk. Die Hausparzellen Nr. 13 bis 17 an der Südseite des Marktplatzes. Entwicklung der Bebauung aufgrund der archäologischen Grabungen (nach Velínský, 1995). Objekte: 1 – urzeitlich, 2 – aus dem letzten Drittel des 13. Jh., d. i. aus der Lokationszeit der Stadt, 3 – aus dem Umbruch des 13.–14. Jh., 4 – aus dem 2. Viertel des 14. Jh., 5 – aus der Zeit um und nach der Hälfte des 14. Jh., 6 – aus dem 15. Jh., 7 – aus dem 16. Jh., 8 – aus dem 17. Jh., 9 – aus dem 18. Jh. Objekt 16 – Grubenhaus mit der Eingangsrampe. Messungen und Dokumentationsarbeiten: E. Březáková, J. Březák, J. Steklá, V. Steklý.