

Procházka, Rudolf; Himmelová, Zdenka

Příspěvek k vývoji středověké zástavby tzv. Velkého špalíčku v Brně

Archaeologia historica. 1995, vol. 20, iss. [1], pp. 233-[245]

Stable URL (handle): <https://hdl.handle.net/11222.digilib/140138>

Access Date: 19. 02. 2024

Version: 20220831

Terms of use: Digital Library of the Faculty of Arts, Masaryk University provides access to digitized documents strictly for personal use, unless otherwise specified.

Příspěvek k vývoji středověké zástavby tzv. Velkého špalíčku v Brně

R. PROCHÁZKA–Z. HIMMELOVÁ

Velkým špalíčkem bývá někdy nazýván domovní blok sevřený ulicemi Starobrněnskou, Dominikánskou, Mečovou a Dominikánským náměstím v západní části historického jádra města Brna (obr. 1, 2). V severozápadní části tohoto bloku při ulici Dominikánské proběhl záchranný výzkum č. p. 11–19 v letech 1983–1985 (Procházka 1992; 1993 se starší lit.), menší záchranné akce se dotkly i č. p. 14 a 20 ve Starobrněnské ulici.

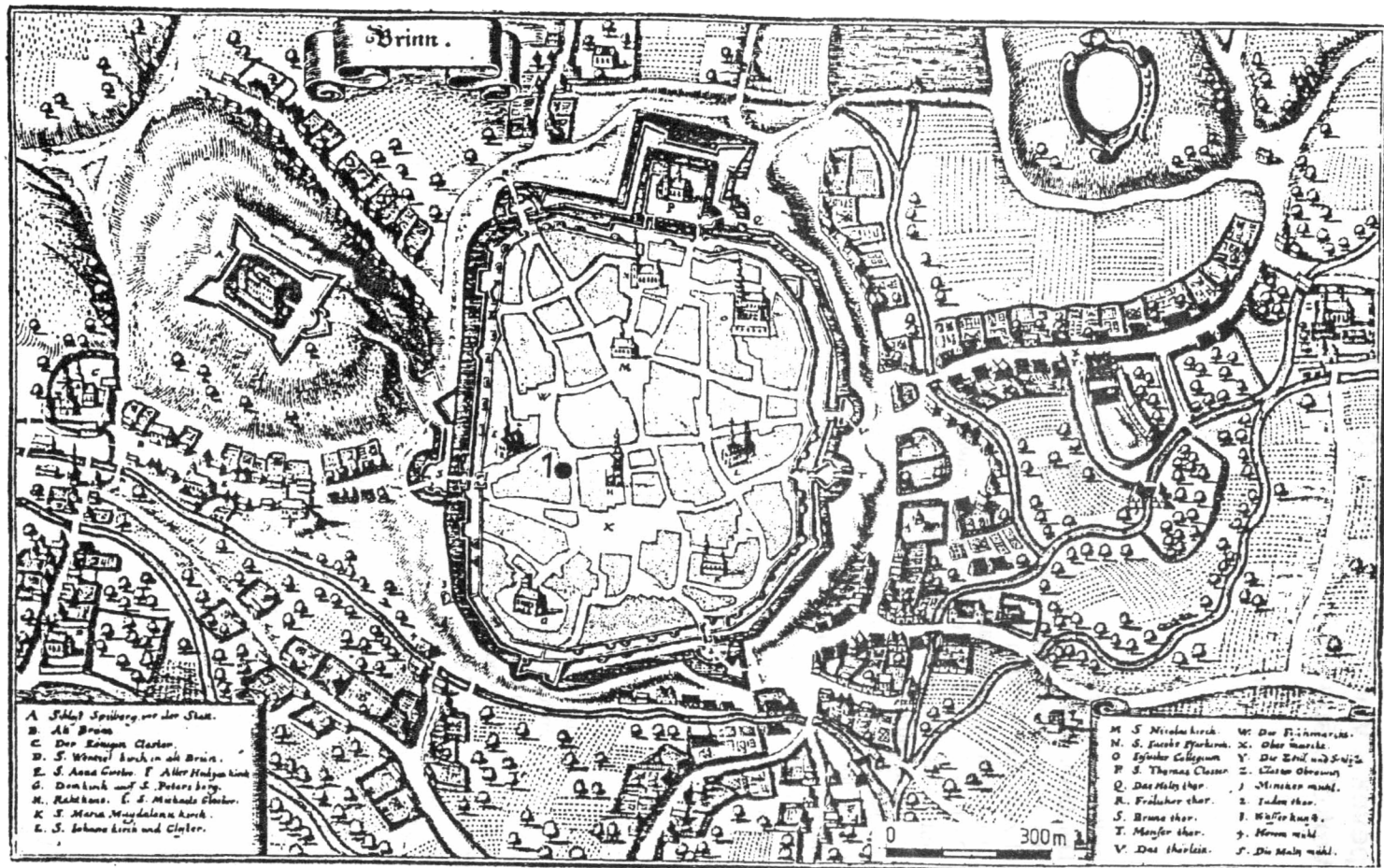
Po demolici po II. světové válce nezastavěný prostor někdejších domů č. p. 12 a 13 při Dominikánském nám. a č. p. 2 v Mečové ul. byl r. 1989 určen k výstavbě hotelu „Baron Trenck“. V této souvislosti zde byl na náklady investora, společnosti Intercom, a. s., proveden v l. 1990 a 1991 záchranný výzkum. I když v důsledku změny stavebního záměru byl prozatím na dobu neurčitou přerušen, dosažený stav opravňuje k sdělení alespoň hlavních výsledků odborné veřejnosti.

Z volné plochy 2 400 m², původně určené k provedení 1. etapy odkryvu, bylo doposud takřka úplně prozkoumáno 1 600 m² (obr. 2, 6:1). Zbývá zejména plocha vjezdu na staveniště, zabírající zhruba západní polovinu někdejšího č. p. 13 na Dominikánském náměstí a devítimetrový pruh v jižní části plochy č. p. 2 v Mečové ulici. Nebyly odkryty – a vzhledem k posunu uliční čáry po demolici z větší části ani nebudou – též severní část č. p. 12 v Dominikánském náměstí a východní, vnější trakt č. p. 2 v Mečové ulici. V případě odtěžení barokních zdív a celkového snížení úrovně terénu bude možné vybrat spodní části některých jímek.

Písemné prameny umožňují, byť mezerovitě a často nejednoznačně, osvětlit vlastnický vývoj zmíněných objektů. Pro nejstarší období 14. stol. lze vyjít zejména z rejstříků městské sbírky a berních knih z let 1343–1348, 1350–1360, 1365, 1367, 1387 a 1389, až k r. 1365 vydané B. Mendlem (1935), jakož i z dvou pamětních knih (Archív města Brna, dále AMB, rkp. č. 39, 48), z nichž první byla připravena do tisku vyjma rejstříků B. Bretholzem. Souvislou řadu držitelů domů lze rekonstruovat nejdříve od r. 1432, odkdy se dochovaly názavné knihy a rejstříky městské sbírky. Výlučně na základě rejstříků do r. 1365 (zejména z r. 1348) a starší z obou pamětních knih s využitím mladších podkladů obrazového a plánového charakteru zpracoval brněnskou topografii k polovině 14. stol. O. Vičar (1965; 1966), který navázal na starší pokus B. Bretholze (1911, 183–218). Vičarovo dílo představuje základ brněnské historické topografie. Posloupnost majitelů a dalších obyvatel domů od r. 1432 do pol. 17. stol. sestavil Alois Gödl výlučně na základě berních knih a rejstříků, s využitím dalších pramenů až do sklonku 19. stol. Jeho rozsáhlé dílo zůstalo jen v rukopise, uloženém v AMB.

Určení sledu majitelů domů v Dominikánské ulici a v navazující jižní straně Dominikánského náměstí ulehčuje existence pouze jedné řady domů, zatímco druhou zaujímal vyjma jediné arey (č. 3 u Vičara 1965) dominikánský klášter. Zatímco zápisy v berních knihách z let 1343, 1345–1347, 1350–1360 udávají jen poplatníky, kteří zaplatili, rejstříky z let 1348, 1365, 1387 a 1389 představují takřka kompletní soupis představitelů měšťanských domácností. Pouze parcely, náležející markrabímu, nemusí být vždy uvedeny.

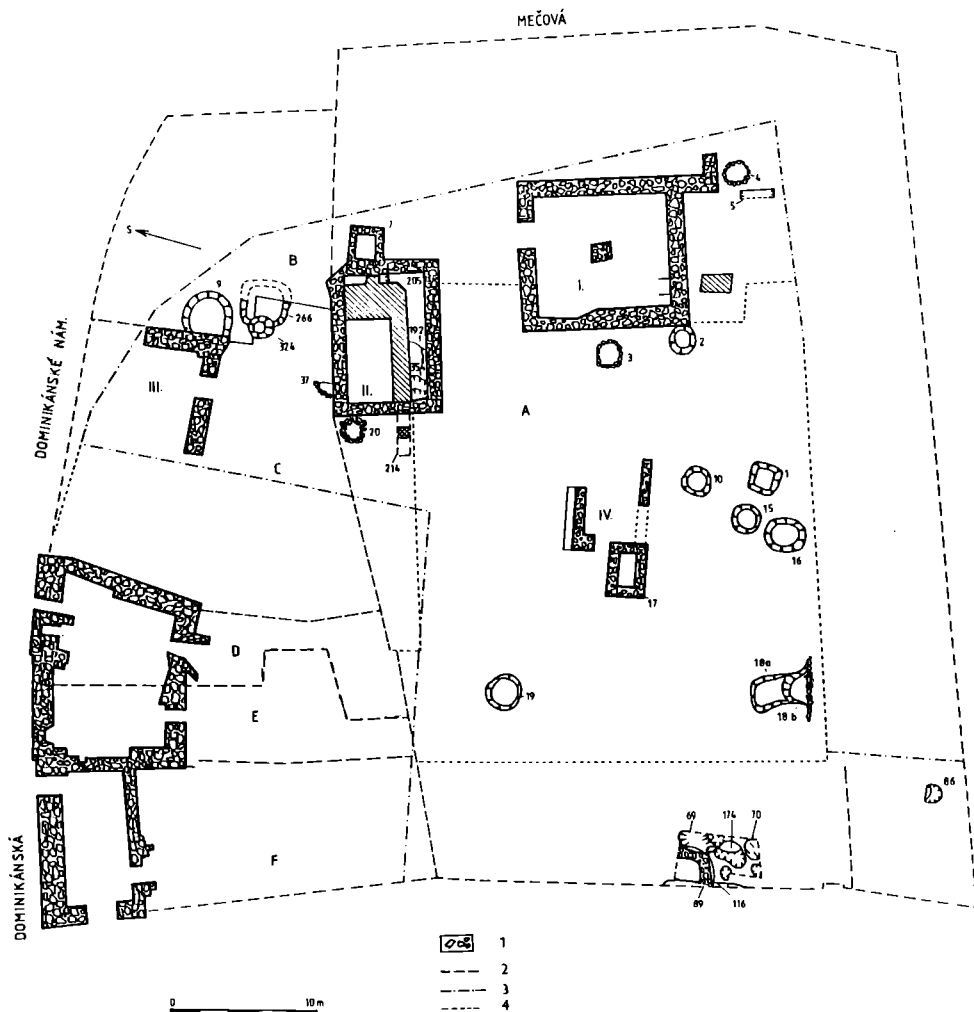
Stabilní katastr z r. 1825 uvádí mezi domem pánů z Kunštátu (čp. 9 v Dominikánské ul.) a Starou mincovnou (čp. 2 v Mečové ul.) 6 parcel (čp. 1, 3, 5, 7 v Domin. ul. a č. 12



Obr. 1. Brno na zobrazení z r. 1650 (podle Samek 1994, 130). 1 – Mečová ul. č. p. 2, Dominikánské nám. č. p. 12, 13.

a 13 na Dominikánském nám. Tento stav v podstatě trval až do sklonku 2. světové války; poslední stav před demolicemi zachycuje katastrální mapa z r. 1941.

Rejstřík z r. 1348 zmiňuje v tomtéž prostoru pět areí (kožišník Paltramus, jehož jménu předcházející „item“ by naznačovalo samostatnou parcelu, je v berní knize k r. 1350 uveden slovem „ibidem“ jako nájemník u Ditlina Gogretela). Městiště mincovny se zde přímo neuvádí. Víme, že před r. 1365 byla k původnímu Kunštátskému domu, který byl r. 1365 v držení Viléma z Bolehradické větve pánů z Kunštátu, připojena sousední parcela Turknopfova. Tento měšťan se až do t. r. uvádí v držení arey v Kozelužské čtvrti vně hradeb a až v zápisu berně z r. 1365 je uveden v brněnské čtvrti. Těž rejstřík z r. 1365 uvádí 5 městišť včetně oné Turknopfovy, nyní již ve vlastnictví pana Viléma. Následuje bezprostředně „area marchionis item area aucta per vicinam Wollerí“. Obdobně je uvedena i v rejstříku z r. 1367 – „area marchionis item area ad aucta“. Otázku, kde se nacházela ona sousední parcela, podle uvedené formulace v blíže neznámé době přikoupená k markrabskému městišti, nelze řešit zcela jednoznačně již vzhledem ke skutečnosti, že area markraběte se po-



Obr. 2. Brno – Mečová ul. č. p. 2, Dominikánská ul. č. p. 1, 3, 5, Dominikánské nám. č. p. 12, 13. 1 – středověké zděné suterény a nadzemní zdiwa, 2 – hranice parcel r. 1941, 3 – obrys zkoumané plochy, 4 – obrys někdejší zástavby č. p. 2 v Mečové ul. mimo hranice parcel.

prvé uvádí až r. 1365. K ní na severní straně přiléhající městiště Marka Pohořelického (Pohrlitzer) leželo přímo naproti nárožní parcele (roh Dominikánského nám. a Pánské ulice), kterou držel „antiquus Smalcz“ (AMB, rkp. č. 39, fol. 216 r. k r. 1348), v rejstřících z r. 1348, 1350, 1351, 1352 následující hned za Markem Pohořelickým. Na zmíněné nároží situuje O. Vičar další markrabskou parcelu (č. 15) pro jejíž existenci není v pramenech opory (Vičar 1965, 261). A. Gödl zjistil, že č. p. 1, 3 v Dominikánské ul. a č. 13 na Dominikánském nám. představovaly ještě r. 1432 jeden dům. Lze potom vcelku jasně určit majitele parcel mezi Kunštátským domem a mincovnou. Je zřejmé, že ona záhadná parcela v sousedství Wollerově musela ležet buď mezi areou markrabiho a domem Marka Pohořelického, nebo je přímo totožná s parcelou tohoto měšťana, který zemřel po r. 1356. Vdova po něm, uvedená poprvé r. 1357, zřejmě zakoupila dům na Dominikánském náměstí, neboť r. 1360 a 1365 se vedle Wollerovy parcely vždy uvádí sirotci po měšťanu Lanškrounském. Jde zřejmě o Petra z Lanškrouna, který r. 1343 bydlil ve čtvrti Měňinské, 1345 ve čtvrti „Letorum“ a ještě od téhož roku až do r. 1359 se uvádí ve čtvrti Brněnské. R. 1365 se rejstřík zmiňuje již jen o „area Landskronerii“. Ze zápisu v pamětní knize k r. 1355 (fol. 22 r.) plyne, že domy Miloty z Německé Hůzové (de Domo Teutonica), později Wollerův a Marka Pohořelického spolu přímo sousedily, tudíž osy jejich areál byly souběžné. V žádném rejstříku v daném úseku není parcela, která by se s onou „per vicinam Wollerii“ (dále M1) dala ztotožnit. Je tedy pravděpodobné, že musela být k markrabskému městišti připojena již před r. 1343, odkdy známe první berní knihu. Lze ji pak umístit do severní části velkého městiště Staré mincovny. Podle formulace zápisů z r. 1365 a 1367 se zdá, že nejdříve byla koupena parcela jižní (dále M2), později M1. Jestli je však celá teorie správná, mělo by ke koupi obou areál dojít před r. 1343. Lákavě se zde nabízí období po r. 1332, kdy olomoucký biskup Hynek potvrdil donaci domu někdy krále Jana, po r. 1322 Elišky Rejčky, klášteři cisterciáček na Starém Brně (CDM VI, 219, č. 21; 341, č. 165).

Není ovšem také zcela jasné, proč není area M1 charakterizována jako sousedící s městištěm Pohořelického, resp. sirotků Lanškrounských, což by bylo vzhledem k poloze logičtější. Milotova, resp. Wollerova parcela byla ovšem větší, ostatně již v rejstříku z r. 1348 byla rozdělena na dvě části (Mendl 1935, 93) a její delší osa byla kolmá k parcele M1. Až do r. 1589 dosahovala parcela mincovny až k parcele č. p. 5 v Dominikánské ul., měla tedy delší společnou hranici s parcelou Milotovou a Wollerovou než s areou Pohořelického. Teprve t. r. dokoupil tehdejší vlastník Staré mincovny, Ignác Brtnický zahrady dosud příslušné k č. p. 3 a 7 v Dominikánské ulici a zvětšil městiště až k parcele Kunštátského domu, tehdy ve vlastnictví Jana z Pernštejna (AMB, rkp. č. 1778, f. 188 v.).

Rejstřík městské sbírky z r. 1387 zmiňuje mezi markrabskou parcelou, která zde figuruje jako „monetarii olim de Wartenberk“, a domem Erharda z Kunštátu⁴ městiště, v rejstříku 1389 pět (AMB, rkp. č. 19, 20), což lze vysvětlit nedodržováním pořadí poplatníků. T. Baletka se domnívá, že objekt mezi lety 1376–1387 patřil panu z Vartenberka (1994, 82). Jde zřejmě o Beneše z Vartenberka, naposledy uvedeného r. 1382 (CDM XI, 230, č. 258). Lze soudit, že šlo spíše o zástavu či jinou formu propůjčení, přímé vlastnictví není doloženo.

R. 1411 a 1412 se č. p. 2 v Mečové ul. výslovně označuje jako mincovna, „area monetae“ či „domus monetae“ (AMB, rkp. 48, fol. 541 v., 546 v.). Jako mincovna, svobodný dům nezatížený zdaněním, se uvádí i později, v městských knihách z r. 1422, 1477 aj. Po vydání mincovního privilegia Ladislavem Pohrobkem r. 1457 se zde patrně nacházela mincovna městská.² Ač pro 16. stol. není brněnská mince doložena, objekt je stále veden jako městu nepoplatný „domus monetae“. „Münzhof“ koupil koncem 70. let 16. stol. nejvyšší komoří a hejtman markrabství moravského Hynek Brtnický z Valdštejna. Až r. 1779 město koupilo dům zpět a v jeho vlastnictví zůstal až do likvidace r. 1947.

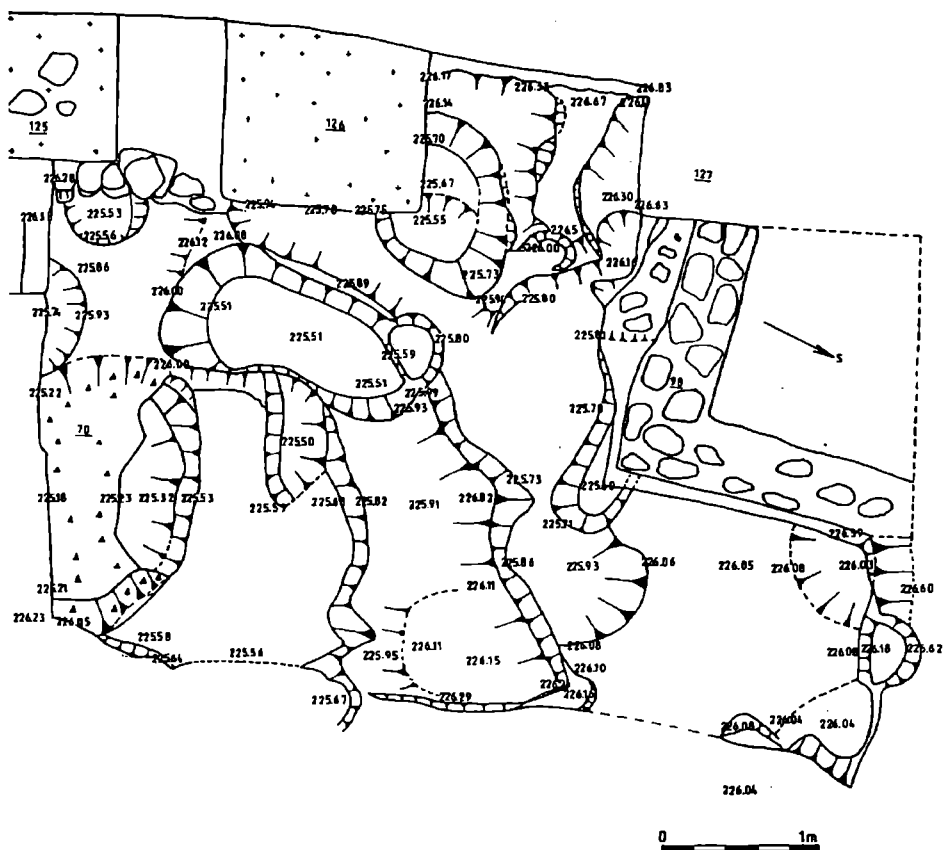
Sousední dům na Dominikánském nám. 12 patřil r. 1343 snad Štěpánu nebo Petrovi, což byli bratři Miloty z Německé Hůzové, k r. 1346 lze vlastnictví s jistou pravděpodobností připsat Mičkoví, zeti Marka (Pohořelického?). V letech 1348–1356 ho vlastnil yv-

známý brněnský patricij Marek Pohorelický (více o jeho rodu Mezník 1962, 256–258, 263 aj.), po něm v letech 1360 a 1365 již zmínění sirotci po Petru z Lanškrouna. R. 1387 a 1389 patřil dům s největší pravděpodobností Petru Kandlerovi. Souvislou řadu majitelů lze zachytit až od r. 1432, kdy se zde objevuje švec Jakš. Z dalších řemeslnických držitelů si nelze nevšimnout opakovaně se vyskytujících zlatníků – 1477–před 1499 Václav, 1501–před 1504 Jakub, 1504 nájemník Šimon, 1505–1518 Jan Čech, 1537–1541 Jakub Aichelperger, 1545–před 1552 Lukáš.³

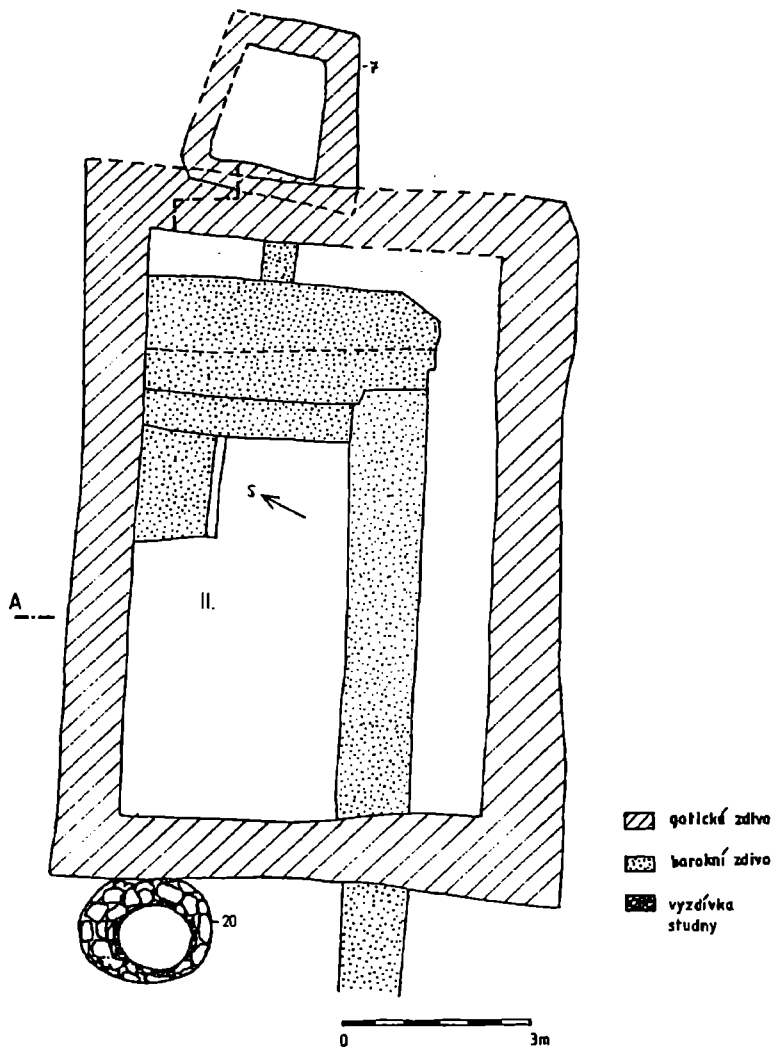
Rovněž sousední dům č. p. 13 náležel ve 40.–60. letech představitelům tzv. starého patriciátu. V letech 1343–1354 ho vlastnil Milota z Německé Húzové, 1356–1360 Konrád Woller, 1365 a 1367 se zde uvádí již vdova po něm (k jejich postavení viz Mezník 1962, 256–258, 265 aj.) a r. 1387 a 1389 objekt náležel patrně magistru Zeboldovi.

R. 1432 patří celý dům, tehdy ještě včetně pozdějších č. p. 1, 3 v Dominikánské ul. ševci Václavovi. 1442 vlastní Václav Havranko jen polovinu domu, druhou vlastní sladovník Jakub. Před r. 1477 se podle Göllových údajů dočasně oddělil pozdější č. p. 3. V témže roce byly opět sjednoceny č. p. 3 a 13 v rukou Mikuláše zlatníka. R. 1505 je uváděn jediný vlastník, Matyáš Arslinger, rovněž ještě 1519 Wolfgang Gogant. 1531 je již oddělen č. p. 13. Posledním jediným vlastníkem objektů č. p. 1 a 3 byl snad r. 1531 Wolfgang Pešek, r. 1538 náleží č. p. 1 již Hansi Kermannovi.⁴

V první fázi výzkumu byly stavebními mechanismy odstraněny novodobé navážky a suťové zásypy. Přitom se k našemu zklamání ukázalo, že na lokalitě byly odstraněny veškeré sídlištní vrstvy, takže zbyla jen zdiva a objekty zahloubené do sprašového podloží.



Obr. 3. Brno, Mečová ul. č. p. 2. Soujámí č. 69 s pecí č. 70 a zdívm č. 98.



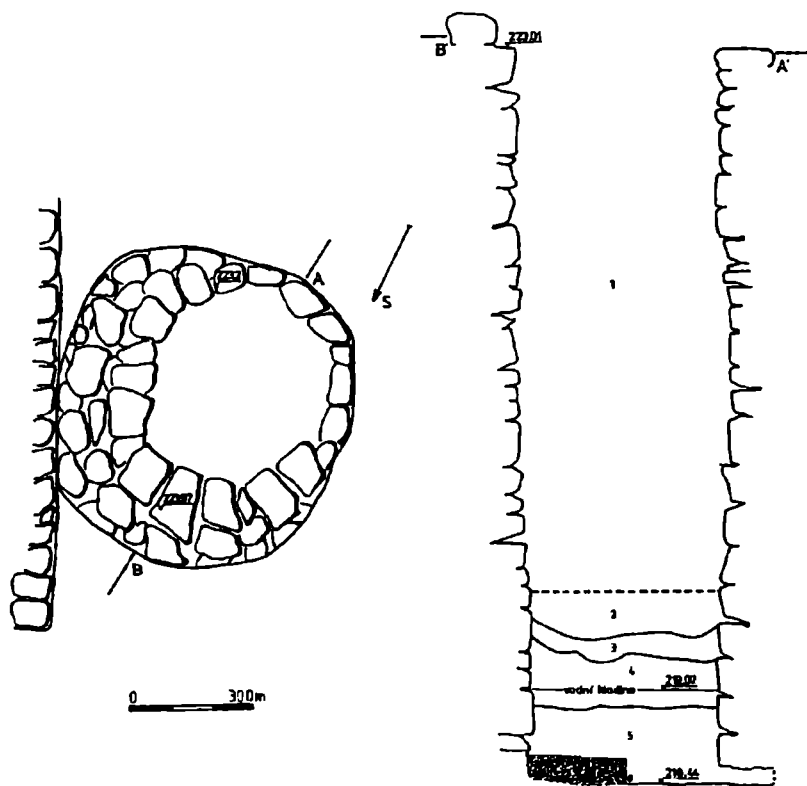
Obr. 4. Brno, Mečová ul. č. p. 2. Suterén II se studnou č. 20 a jámkou č. 7.

V prostoru dnešní parcely Mečová ul. č. p. 2 byly odkryty 4 zahloubené objekty, přesněji řečeno jejich fragmenty, datovatelné do 1. pol. 13. stol. K původnímu severnímu městišti M1 (obr. 2, 3) náležel zbytek snad zemnice č. 214 o původní hloubce kolem 2 m s výmazem topeniště. Nemusí jít nutně o obytný objekt, nýbrž část soujámí s pekařskou pecí, jaké bylo odkryto na jižním okraji parcely č. p. 2.

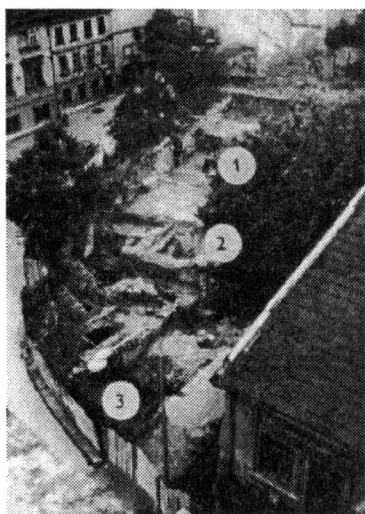
Nejstarší dům zde zachycen nebyl, lze jen předpokládat, že se nacházel v přední neodkryté části parcely. K jeho příslušenství patřila patrně studna č. 20 s kamennou vyzdívkou o vnitřním průměru 1,2 m a původní hloubce kolem 6 m (obr. 4, 5, 6:4). V době výzkumu (jaro 1991) přesahovala úroveň spodní vody o cca 0,6 m dno. Studna zanikla již v 1. pol. 14. stol., o čemž svědčí zejména nálezy z vrstvy 2 se silně zkorodovaným groši, z nichž jeden náležel s největší pravděpodobností Václavu II.⁵ Je pravděpodobné, že zánik studny souvisel s přikoupením této arey markrabím k městišti M2. Do rámce městiště M1 mohla náležet i jámka č. 19, datovatelná rámcově do 14. stol., jejíž spodní vrstvy však nebyly dosud zkoumány. Nelze ovšem vyloučit, že tento objekt příslušel k č. p. 3 v Domi-

nikánské ul., pokud byla příslušná část pozemku přikoupena k Staré mincovně až r. 1589. Další, rovněž jen z menší části odkrytá jámka č. 354 leží přímo pod zdí domu II a její nejvyšší vrstvy neposkytly dostatek datovatelného materiálu, předběžně lze uvažovat nejpozději o 15. stol. Východní zeď domu II spočívala částečně na západním úseku kamenné vyzdívky jámky č. 7 (obr. 3, 6:3). Tento lichoběžníkovitý objekt o vnitřních rozměrech stran 1,2–1,85 m a hloubce původně kolem 4 m poskytl velmi bohatou kolekci nálezů včetně 26 mincí, z čehož 22 náleželo markraběti Joštovi z let 1375–1405, nejmladší pak představuje feník římskoněmeckého císaře Friedricha III. z let 1450–1460, případně öttingenská mince Ulricha von Flachberg (1423–1477). Lze uvést i přímé doklady mincování – zlomky stříbrného plechu, kladivo a tyglíky. Zásyp objektu se tedy uzavíral nejdříve v 60. letech 15. stol., přičemž je pravděpodobné, že jámka byla čištěna. V plentách je zazděna řada stavebních článků z krinoidového vápence⁶⁾, které lze klást nejdříve do přelomu 13./14. stol. Jde zatím o nejstarší doklad zařízení tohoto typu v Brně s kamennou vyzdívkou.

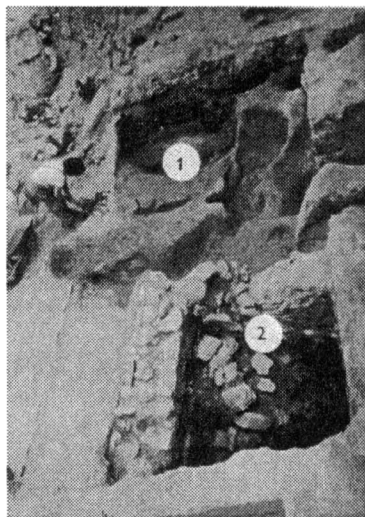
Již zmíněný „dům II“ představuje nyní obdélníkový suterén orientovaný delší osou JZZ–SVV, o vnitřních rozměrech 8,75×5,6 m a nynější výšce zdiva do 2,2 m (obr. 3, 6:4). Síla zdiva se pohybuje v intervalu 0,95–1,3 m. Stavebním materiálem je převážně slepenec Old Red, těženy zřejmě v známých lomech na Červeném kopci, což platí i pro studnu č. 20 a jámku č. 7. Spodní partie V a J zdi tvoří na vnitřní straně vysoké cihly o tloušťce kolem 8 cm. V podlaze při jižní, nejhůře dochované stěně se nacházela drobná jáma se sídlištním odpadem z 15./16. stol. a v blízkosti byl do sprašového podloží zapuštěn brněnský pohár s pokličkou rámcově z 15./16.–16./17. stol. Východní zeď suterénu porušila také jámka č. 205 s nečetnými zlomky keramiky z pokročilého 15. stol. Lze se domnívat, že tzv. dům II představuje pozdně gotický trakt patrně ze závěru 15. stol. Jeho soudobá vazba na přední část



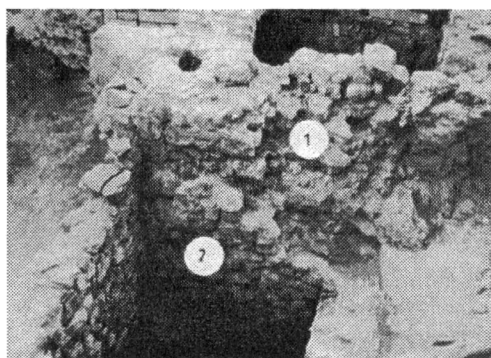
Obr. 5. Brno, Mečová ul. č. p. 2. Půdorys a řez studnou č. 20.



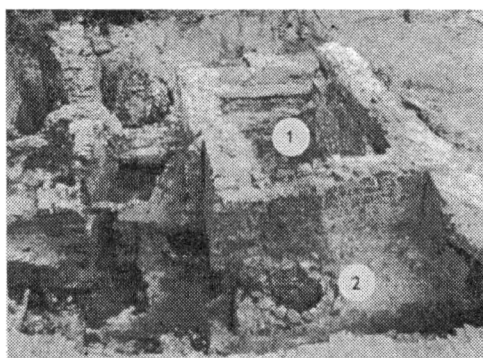
1



2



3



4

Obr. 6. 1. Brno. Celkový pohled ze Z na S a V část lokality: 1. Mečová č. p. 2, dům I; 2. dům II; 3. Dominikánské nám. 13, dům III. 2. Brno, Mečová ul. 2. Obj. 69 s pecí č. 70 (1), v popředí nárožní zdivo č. 98 v záস্যu jímky 116. Pohled ze SZ. 3. Brno, Mečová ul. 2. V zeď domu II v superpozici nad jímku č. 7, pohled z V. 4. Brno, Mečová ul. 2. Suterén II se studnu č. 20 v popředí. Foto ze Z.

zástavby nebyla bohužel prokázána, další zdiva odkrytá na východní straně nejsou starší než z období baroka.

Počátky osídlení v jižní části parcely M2 lze spojit s torzem jámy č. 5 s nálezy I. pol. 13. stol. Další výrazný horizont představuje skupina pěti jímek s keramikou a sklem horizontu II a III (před pol. 13.–1. pol. 14. stol.; k periodizaci hrnčířské produkce srov. Procházka 1991). Soustředění jímek č. 1, 10, 15, 16 ve střední části městiště naznačuje, že pro tuto hygienická zařízení byl v rámci dvora vymezen určitý prostor. Lze předpokládat, že jímky na sebe časově v krátkých intervalech navazovaly. Pouze jímka č. 2 rovněž z doby kolem poloviny 13. stol. leží poněkud stranou, blíže uliční čáře. Ojedinelý nález představuje meč s cínovou tauzií v jímce č. 16 (13./14.stol.; Himmelová–Ptáčková–Ustohal 1993). Mělký jámový objekt 18a z 13. stol., porušený jímku 18b z pokročilého 14. stol., představují nejzazší zjištěnou aktivitu v zde předpokládaném týlu původní parcely M2.



Obr. 7. Brno, Mečová ul. 2. Detail vnitřního líce V zdi suterénu I s pásem cihelného zdiva, pohled z V.

Poněkud blíže komunikaci než dům II byl odkryt také v prostoru tohoto městiště gotický suterén I o rozměrech 9,2×8 m při orientaci delší osy SSZ–JVV a dochované výšce zdiva až 2,5 m. Zbytek základu centrálního sloupku a náběhy cihelných kleneb, zazděných do východní zdi, svědčí o konstrukci stropu. Byl postaven opět převážně z horniny Old Red, s výrazným podílem pískovcové složky zejména v severní a západní zdi, s menší příměsí zlomků cihel. Zajímavý konstrukční prvek představují dva svislé pásy cihel o délce 1,35 a 0,7 m v odstupu 1,7 m v kamenném zdivu východní zdi. Tato zeď je protažena o 2,6 m k jihu a v pravém úhlu se pak zatáčí směrem k uliční čáře. Lze předpokládat, že jde již o okraj předního traktu budovy. Při tomto vysunutém nároží byla prozkoumána studna č. 4 s kamennou vyzdívkou na roubeném rámu, o vnitřním průměru 1,2 m a původní hloubce přes 6 m. V době odkryvu dosahoval vodní sloupec výšky 1 m. Studna zanikla v průběhu 14. stol., patrně o něco později než studna č. 20 v M1. Obě zřejmě nahradila mohutnější studna č. 3 při východní zdi suterénu II, která sloužila až do doby nejnovější. Je pravděpodobné, že tato změna rovněž souvisí s integrací původní dvojice parcel do jediné.

K dataci suterénu I máme k dispozici jen omezené podklady. Západní zeď porušila jímka č. 2 z doby kolem poloviny 13. stol. V téže zdi je sekundárně zazděn bankál gotického okénka z krinoidového pískovce, jehož stáří však nelze blíže upřesnit. Pod podlahou při severní zdi se nacházela dvojice brněnských pohárů z 15./16.–16./17. stol. Cihly ve východní zdi dosahují tloušťky do 5,5 cm; tento typ v Brně dožívá v průběhu 14. stol. Výstavbu tohoto traktu můžeme tedy klást nejspíše do této doby. Již do doby existence mincovny náleží další vyzděná jímka č. 17 o rozměrech 2,5×1,3 m a původní hloubce kolem 4,5 m, která se nacházela přibližně uprostřed dnešní parcely. Poměrně homogenní zásyp prozrazoval nárůst již od poloviny 15. stol až do první čtvrtiny 17. stol. Takové rozpětí je v rámci brněnských jímek zcela neobvyklé. I zde lze uvažovat o opakovaném částečném čištění.

K objektu patrně těsně přiléhá zděný dům, z něhož se zachovaly pouze fragmenty jižní, severní a západní obvodové zdi. Vnitřní prostor byl zcela zničen barokním sklepem. Nálezy v drobné maltové kře vně severní zdi dovolují uvažovat o vzniku nejdříve na přelomu 15. a 16. stol. Funkce a doba zániku zůstávají neobjasněny.

Zcela v týlu parcely při vnější zdi východního traktu byl bezprostředně pod dnešním povrchem odkryt členitý jámový objekt o délce nejméně 6 m a maximální původní hloubce kolem 1 m. Na jeho jihovýchodním okraji se nacházela zčásti zničená hliněná pec mířovitě konstruovaná o průměru 1,5 m a výšce nejméně 1 m. Nejdříve zřejmě sloužila jako pekařská, posléze pak se v její ruině patrně podomácku páliho vápno (obr. 3; 6:2). Celé soujmání včetně pece fungovalo pouze v rámci 1. pol. 13. stol. a řadí se do stále početnější skupiny obdobných objektů z předlokačního a raně lokačního období v Brně (2. pol. 12.–1. pol. 13. stol.), která má kořeny v domácím prostředí (Loskotová 1993; Procházka 1993, 38). Opodál byl odkryt zbytek další sídlištní jámy č. 98 rovněž z 1. pol. 13. stol. Severovýchodní okraj útvaru č. 69 byl v další fázi porušen jámkou č. 116 ze 14. stol., do jejíhož propadajícího se zásypu bylo založeno nároží č. 98 z kamenů na maltu o síle kolem 0,5 m. Ostatní části této snad spíše hospodářské stavby se nedochovaly, neboť byly založeny buď na soudobý povrch terénu, nebo jen do dnes již chybějícího půdního pokruvu nad sprašovým podloží. Je pravděpodobné, že toto osídlení příslušelo parcele č. p. 5 v Dominikánské ulici.

V prostoru někdejšího č. p. 12 na Dominikánském náměstí si zaslouží pozornost trojice jámek č. 9 (14. stol.), 266 (2. pol. 15. stol.) a 324 (1. pol. 15. stol.), přičemž objekt č. 266 porušil jámu č. 324. Obdélná jámka č. 266 měla dřevěnou výztuž z horizontálních prken zasunutých za rohové kůly. Středověká domová zástavba nebyla zachycena.

V rámci sousední parcely č. p. 13 byly odkryty pouze části východní a jižní zdi východního traktu gotické zástavby o síle 1,3–1,4 m. Tyto fragmenty byly zcela odtrženy od svých původních stratigrafických souvislostí mladší výstavbou včetně sklepů. Jediným podkladem pro datování je kromě charakteru zdiva budovaného opět ze slepence a pískovce Old Red superpozice východní zdi nad starší fází zásypu jámy č. 9 z 2. pol. 14. stol. Lze tedy uvažovat o rámcové dataci nejdříve do pozdního 14., spíše však až do 15. stol. Překvapivým nálezem je zbytek jámy s nečetnými střepey datovatelnými do starší doby bronzové při severozápadním okraji zkoumané plochy v rámci parcely č. p. 13. Další doklady nevýrazného osídlení tohoto období byly získány z náměstí Zelný trh (Stuchlík 1984) a návrší Petrov.

Ač výzkum nebyl zcela dokončen a početný nálezový fond je jen z menší části vyhodnocen, lze přesto vyslovit některé závěry. Je nepochybné, že sledovaný areál byl osídlen již od 1. pol. 13. stol., i když intenzita zástavby se zdá být i s přihlédnutím k malé míře dochování nižší, než v jiných částech historického jádra. Nepodařilo se také odkryt nejstarší fáze obytné zástavby, pouze část jejího příslušenství. Zděné suterény v prostoru č. p. 2 v Mečové ul. lze spíše než za samostatná jádra považovat za rozšíření objektu při uliční čáře v období vrcholné a pozdní gotiky.

Některé zajímavé poznatky vplynuly též z výzkumu jámek, sdružujících odpadní a fekální funkce. Jejich počet na nejlépe prozkoumaných městských M1, M2 v areálu č. p. 2 je vzhledem k rozloze a poměrům známým z dalších částí města překvapivě nízký. Prostě, do spraše hloubené šachtice nebyly vyjma č. 266 nijak vyztuženy a většinou proto měly kruhový půdorys o průměru 1,3–2,2 m, ojedinele v případě jámy č. 19 až téměř 3 m. Jejich hloubka byla omezena stavem spodní vody na niveletě kolem 218,90 m a dosahovala původně cca 4,5–7,5 m. Přitom zatím ve čtyřech případech (obj. č. 2, 4, 9, 15) leželo dno o několik desítek cm níže, než zvodňená úroveň. Přitom dochovaný organický materiál ve spodních vrstvách těchto objektů dovoluje soudit, že voda pronikala do jejich spodních částí už v době funkce. To muselo nesporně vést k znehodnocování pitné vody v okolních studnách a tedy i k nevalné úrovni zdravotních poměrů středověkého města.

Zcela stranou tohoto příspěvku zůstal rozsáhlý nálezový fond původem veskrze z jí-

mek a studní. Kromě již zmíněného meče z jímky č. 16 je třeba vyzdvihnout bohaté nálezy skla zvláště z pol. 13.–14. stol. (Himmelová 1991). Bohaté keramické soubory pokrývají období I. pol. 13.–2. pol. 15. stol. takřka souvisle. Jejich výpovědní hodnotu snižuje nedostatečná stratigrafická provázanost, což jen částečně napravují nálezy mincí v některých objektech. Podstatně horší situace je v oblasti kovových předmětů. Svěbytnou kapitolu představuje horizont 16.–17. stol. rovněž s bohatými soubory v odpadních objektech včetně habánské fajánse z počátku 17. stol.

Poznámky

- 1 Uvedena jako „aree ambe“ – tj. stále bylo v paměti rozšířená původního městiště.
- 2 Podrobné dějiny brněnského mincování viz u Pošváře, 1970, 9–69. Topografické údaje k objektu počínaje 15. stol. jsou vzaty z rukopisu A. Gödla a rovněž rukopisného materiálu zpracovaného L. Sulitkovou a H. Jordánkovou.
- 3 Pozdější držitele stejné jako v případě č. p. 13 neuvádíme vzhledem k zaměření příspěvku na období do počátku 16. stol.
- 4 Údaje k držitelům č. p. 1, 3, 13 od r. 1432 se opírají o materiály A. Gödla; pro léta 1343–1365 o rejstříky a berní knihy z edice B. Mendla (1935), pamětní knihu (rkp. č. 39) a rejstříky z let 1367, 1387 a 1389 (AMB, rkp. č. 18, 19, 20).
- 5 Mince z výzkumu určil J. Šmerda, groše z objektu 20 posuzoval i J. Sejbal st.
- 6 Petrografickou analýzu staveb provedl J. Dvořák.

Literatura

- BALETKA, T. 1994: Dvůr a kancelář moravského markraběte Jošta (1375–1411), dipl. práce na FFUK Praha.
- BRETHOLZ, B. 1911: Geschichte der Stadt Brünn, Brünn.
- HIMMELOVÁ, Z. 1991: Sklo středověkého Brna, *Archaeologia historica* 15.
- HIMMELOVÁ, Z.–PTÁČKOVÁ, M.–USTOHAL, V. 1993: Meč z doby Elišky Rejčky, *Forum Brunense* 1993, 217–222.
- LOSKOTOVÁ, I. 1993: Než vznikla Stará radnice, *Forum Brunense* 1993, 207–215.
- MENDL, B. 1935: Knihy počtů města Brna z let 1435–1365. Brno.
- MEZNÍK, J. 1962: Brněnský patriciát a boje o vládu města ve 14. a 15. století, *BMD IV*, 247–349.
- POŠVÁŘ, J. 1970: Moravské mincovny, Brno.
- PROCHÁZKA, R. 1991: Brüner Keramik des 13. und der ersten Hälfte des 14. Jahrhunderts und die Frage ihrer auswärtigen Beziehungen. XX. Mikulovské symposium 1990, 233–246.
- PROCHÁZKA, R. 1992: Mittelalterliche Stadtkernforschung in Brno (Brünn), *Beiträge zur Mittelalterarchäologie in Österreich* 8, 159–181.
- PROCHÁZKA, R. 1993: Archeologie k počátkům středověkého Brna, *Brno v minulosti a dnes XI*, 29–53.
- SAMEK, B. 1994: Umělecké památky Moravy a Slezska I, Praha.
- STUHLÍK, S. 1984: Grube der Úněticer Kultur in Brno, *Přehled výzkumů 1982*, 25.
- VIČAR, O. 1965, 1966: Místopis Brna v polovici 14. století, *Brno v minulosti a dnes VII*, 242–283; *VIII*, 226–273.

Zusammenfassung

Beitrag zur mittelalterlichen Bebauungsentwicklung des sog. „Großen Hauszwickels“ in Brno (Brünn)

Als der „Velký špalíček“ (Großer Hauszwickel) wird der Hausblock zwischen den Straßen Starobrněnská, Dominikánská, Mečová und dem Dominikánské Platz im westlichen Teil des historischen Stadtkerns von Brno genannt (Abb. 1, 2). Im Nordwestteil dieses Blocks an der Dominikánská Straße verlief die Rettungsgrabung der Häuser N. 11–19 in den Jahren 1983–1985 (Procházka 1992; 1993), kleinere Rettungsaktionen berührten auch die Häuser N. 18 und 20 in der Starobrněnská Straße.

Nach der Demolierung nach dem II. Weltkrieg freier Raum anstatt der Häuser N. 12, 13 im Dominikánské Platz und in der Mečová Gasse wurde 1989 zum Bau des Hotels „Baron Trenck“ bestimmt. Im Zusammenhang damit hat hier das Archäologische Institut der Tschechischen Akademie der Wissenschaften in Brno in 1990–1991 eine Ausgrabung durchgeführt. Von der Fläche etwa 2 400 m² wurde bisher 1 600 m² fast völlig freigelegt. Es handelt sich vor allem um die N. 2, N. 12 und 13 wurden nur teilweise gefaßt.

Die Stadtbücher ermöglichen, wenn auch nicht kontinuierlich, die Besitzumsverhältnisse der Hausparzellen in den Jahren 1343–1360, 1365, 1367, 1387, 1389 zu rekonstruieren, seit 1432 steht

anhand der leider nur im Manuskript gebliebenen Arbeit von A. Gödl ununterbrochene Besitzerreihe zur Verfügung. Grundrisse der Topographie der Stadt im 14. Jahrhundert haben B. Bretholz (1911) und O. Vičar (1965, 1966) gelegt.

Das Objekt des Alten Münzhauses in Mečová Gasse N. 2 entstand höchstwahrscheinlich durch die Verbindung von zwei Haustätten bereits vor 1343, nachdem kurz nacheinander die beiden der mährische Markgraf gewonnen hatte. Spätestens seit 1387 ist nach schriftlichen Quellen dieses Haus mit der markgräflichen, nach 1457 städtischen Münzprägung zu verbinden. Als den freien, von der Stadt nicht besteuerten Münzhof kaufte es am Ende der 70. Jahre der Landeskämmerer und Hauptmann Hynek Brtnický z Valdštejna, nach 1779 nach das Haus wieder im städtischen Besitz. 1589 wurde die Hofstätte um die Gärten hinter den N. 1, 5 in der Dominikánská Straße vergrößert.

Zu hervorragenden Besitzern des Nachbarhauses N. 12 gehörte Mark Poherlitzer (1348–1356), im 15. und 16. Jahrhundert kommen hier die Goldschmiede vor. Auch das anliegende Haus N. 13 besaßen um die Hälfte des 14. Jahrhunderts Mitglieder des sg. alten Patriziats, wie Milota aus Huzová (Deutsch-Hause) oder Konrad Woller. Nach A. Gödl handelte es sich bis in die 1. Hälfte des 16. Jahrhunderts um ein Objekt einschließlich der jetzigen Häuser N. 1 und 3 in der Dominikánská Straße.

Während der Beseitigung der spätneuzeitlichen Schutt- und Planierschichten zeigte sich, daß auf dem Fundplatz die mittelalterlichen Schichten fehlen; es waren nur in Löß eingetiefte Gruben und Mauerreste vorhanden. Im Rahmen des jetzigen Areals von Mečová Straße N. 2 wurden vier Gruben aus der 1. Hälfte des 13. Jahrhunderts freigelegt. Als Bestandteil der vorausgesetzten nördlichen Hausstätte M1 darf man den Rest eines vermuteten Grubenhauses N. 214 mit dem Tonofen halten. Das älteste Haus wurde nicht gefunden, es ist es im vorderen, nicht berührten Teil der Parzelle zu suchen. Zu seinem Zubehör gehörte möglicherweise die Kloake N. 19 mit Funden des 14. Jahrhunderts als auch der Steinbrunnen N. 20, der schon in der 1. Hälfte des 14. Jahrhunderts verfüllt wurde. Das geschah vielleicht im Zusammenhang mit der Verbindung beider Parzellen durch den Markgraf. Die Kloake N. 354 vielleicht aus dem 15. Jahrhundert (nur teilweise ausgegraben) und besonders die gemauerte Kloake N.7 mit reichen Funden einschließlich der Münzen des 14./15.–2. Hälfte des 15. Jahrhunderts und anderen Belegen der Münzprägung muß man schon als Bestandteil der großen Parzelle des Münzhauses ansehen. Die beiden letzterwähnten Gruben wurden vom vorerst vielleicht freistehenden, steinernen Keller II (8,75x5,6 m) teilweise überdeckt, der als der älteste Kern des Nordflügels des Münzhofs aus der 2. Hälfte des 15. Jahrhunderts anzunehmen ist (Abb. 4).

Die Anfänge der Besiedlung im Südtail der Parzelle M2 verbinden wir mit dem Grubenrest N. 5 mit Funden der 1. Hälfte des 13. Jahrhunderts. Die nächste Periode repräsentiert die Gruppe von 5 Kloaken N. 1, 2, 10, 15, 16 mit Keramik und Glas der Stufe II und III (vor der Hälfte des 13.–Anfang der 1. Hälfte des 14. Jahrhunderts, vgl. Procházka 1991). Einen der interessantesten Funde stellt das zinntausierte Schwert, das in der Kloake N. 16 gefunden wurde (13./14. Jahrhundert, Himmelová–Ptáčková–Ustohal 1993). Im Rücken der Haustätte M2 befand sich ein anderes Grubenfragment N. 18a aus der 1. Hälfte des 13. Jahrhunderts, das von der Kloake N. 18b mit Funden des 14. Jahrhunderts gestört wurde.

Auch hier wurde der gotische Keller I freigelegt, der aber mit dem vorderen Haustrakt verbunden wurde (9,2x8 m). Er deckte die Kloake N. 2 aus der Zeit um die Hälfte des 13. Jahrhunderts über. Im Mauerwerk befanden sich Ziegel, die im 15. Jahrhundert nach bisherigen Kenntnissen bereits nicht vorkommen, als auch die als gewöhnlicher Baustein verwendete Bank eines gotischen Fensters. Infolge dieser Hinweise ist der Hausflügel nicht vor das 14. Jahrhundert zu datieren. Schon im Rahmen der vergrößerten Parzelle, d. h. etwa zwischen 1450–Anfang des 17. Jahrhunderts füllte die zweite gemauerte Kloake N. 16 ihr Zweck. Daran wurde im mittleren Teil des Hofes vielleicht im 15./16. Jahrhundert das Haus IV angebaut, wovon sich aber nur geringe Fragmente erhielten.

Ganz im hinteren Teil der Haustätte befand sich ein komplizierter Grubenkomplex N. 69 mit dem Backofen, der später als Kalkbrennofen verwendet wurde. Er wurde noch in der 1. Hälfte des 13. Jahrhunderts verschüttet und durch die Kloake N. 116 im folgenden Jahrhundert gestört. Im oberen Teil der Grubenfüllung wurde ein Mauereck N. 98 eines vielleicht wirtschaftlichen Gebäudes gegründet. Es ist anzunehmen, daß diese Besiedlungsaktivitäten sich ursprünglich im Rahmen der Parzelle N. 5 in der Dominikánská Straße befunden hatten (Abb. 3).

Im Raum des Haustätte N. 12 im Dominikánské Platz wurden drei Kloaken – N. 9 (14. Jahrhundert), 266 (2. Hälfte des 15. Jahrhunderts) und 324 (1. Hälfte des 15. Jahrhunderts) entdeckt. Mittelalterliche Bebauungsspuren wurden nicht gefaßt.

Im Raum der anliegenden Parzelle des Hauses N. 13 wurden nur Teile der Ost- und Südmauer des östlichen Haustrakts freigelegt, die von anderen mittelalterlichen Strukturen durch nie neuzeitliche Umbau fast ganz getrennt wurden. Anhand der Beziehung zur Kloake N. 9 ist das Gebäude frühestens ins späte 14. Jahrhundert zu legen.

Außer des kleinen Grubenfragments aus der älteren Bronzezeit gehört die älteste Besiedlung der untersuchten Fläche in die erste Hälfte des 13. Jahrhunderts. Die entdeckten Steinwerke darf man eher für die Erweiterung der älteren Häuser, als selbständige Hauskerne zu halten. Die Tiefe der meist unversteiften Kloaken war durch das Grundwassersniveau beschränkt (etwa 4,5–7,5 m), trotzdem gehen deren Unterteile in manchen Fällen unter den Wasserspiegel unter. Das mußte die nicht beste Gesundheitslage der mittelalterlichen Stadtbewohner noch verschlechtern.

Zu den umfangreichen, meist aus den Brunnen und Kloaken stammenden Fundkomplexen ist nur zu sagen, daß sie ziemlich kontinuierlich den Zeitraum von der 1. Hälfte des 13. bis in die 1. Hälfte des 17. Jahrhunderts ausfüllen, wobei besonders das Glas aus dem Brunnen N. 20 hervorzuheben ist.

Abbildungen:

1. Darstellung von Brno 1650 (nach Samek 1994, 130); 1 – Mečová Str. N. 2, Dominikánské Pl. N. 12, 13.
2. Brno, Mečová Str. N. 2 (A), Dominikánské Pl. N. 12, 13 (B, C), Dominikánská Str. 1, 3, 5 (D,E,F). 1 – mittelalterliche gemauerte Keller und oberirdische Mauerreste, 2 – Parzellengrenze 1941, 3 – Umriß der untersuchten Fläche, 4 – Umriß der ehemaligen Bebauung in der Mečová Str. außer der Parzellengrenzen.
3. Brno, Mečová Str. N. 2. Grubenkomplex N. 69 mit dem Ofen N. 98 und der Mauer N. 98.
4. Brno, Mečová Str. N. 2. Keller II mit dem Brunnen N. 20 und der Kloake N. 7.
5. Brno, Mečová Str. N. 2. Grundriß und Schnitt durch den Brunnen N. 20.
6. 1. Brno, Gesamtansicht von Westen auf den südlichen und östlichen Teil der Fundstätte. 1 Mečová Str. N. 2, Haus I; 2. Haus II; 3. Dominikánské Pl. 13, Haus III. – 2. Brno, Mečová Str. N. 2, Grubenkomplex 69 mit dem Ofen N. 70 (1), im Vordergrund die Eckmauer N. 98 in der Verfüllung der Kloake N. 116, Blick von Nordwesten. 3. Brno, Mečová Str. N. 2. Ostmauer des Hauses N. II über der Kloake N. 7, Blick von Nordwesten. 4. Brno, Mečová Str. N. 2, Keller II mit dem Brunnen N. 20 im Vordergrund, Blick von Westen.
7. Brno, Mečová Str. N. 2. Detail der Innenfasade der Ostmauer des Kellers I mit dem Streifen des Ziegelmauerwerks, Blick von Osten.

