

Edel, Tomáš; Brož, Radek

Malba přes šablonu jako projev měšťanské výtvarné a stavební kultury pozdního středověku

Archaeologia historica. 1995, vol. 20, iss. [1], pp. 481-490

Stable URL (handle): <https://hdl.handle.net/11222.digilib/140155>

Access Date: 22. 02. 2024

Version: 20220831

Terms of use: Digital Library of the Faculty of Arts, Masaryk University provides access to digitized documents strictly for personal use, unless otherwise specified.

Malba přes šablonu jako projev měšťanské výtvarné a stavební kultury pozdního středověku

TOMÁŠ EDEL–RADEK BROŽ

Nedávny nález pozdně gotické skříně malované přes šablony v kostele sv. Ducha v Českém Dubu (okr. Liberec) nese v sobě hned několik významných rovin. Především obohacuje dosud nevelkou kolekci publikovaného gotického nábytku z Čech (srov. Poche 1984, str. 625–627) o relativně intaktně dochovaný artefakt vysoké vypovídací hodnoty, který je dokladem vlivu truhlářského uměleckého řemesla saské pozdní gotiky na přilehlé severočeské oblasti (Edel 1993, str. 77–79). Českodubský nález je současně informací o našich mnohdy nedostatečných znalostech celých oblastí středověké materiální kultury, což pochopitelně vyplývá z nedostatečné znalosti dochované pramenné základny.¹ Tato práce sleduje pouze jediný aspekt problematiky pozdně středověkého nábytku, který má ovšem daleko širší dopad, totiž odborným zájmem dosud zcela opomíjený fenomén malby přes šablonu. Překročíme přitom téma nábytku, prostor Čech a čas 15. století a právě proto se domníváme, že navržené závěry mohou být zajímavé i pro archeologii středověku.

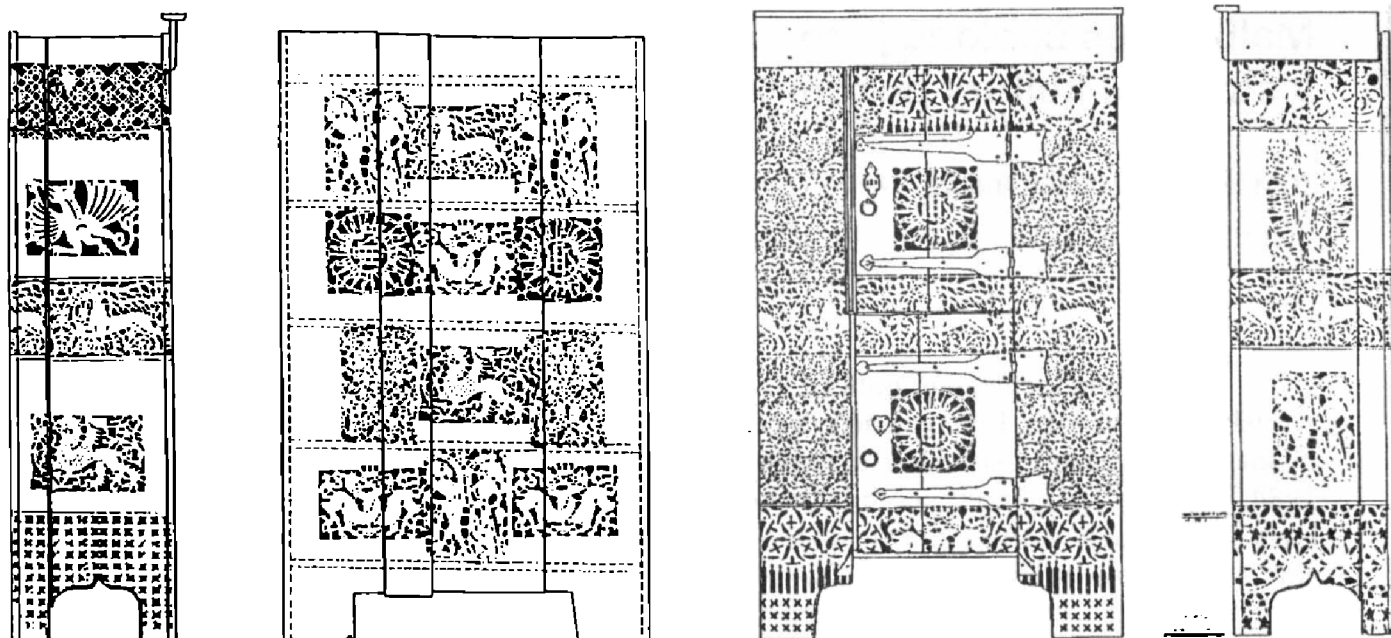
Artefakty středověké profánní nábytkové truhlářiny se v Čechách prakticky nedochovaly. Zato v kostelních trezoriích se uchovaly nejen jednotlivé kusy, ale dokonce celé neznámé soubory historického nábytku. Vývoj těchto kolekcí byl ojedinele ukončen již ve středověku a jejich antikvovaná podoba představuje jedinečné svědectví o profilu truhlářského, zámečnického, případně i malířského a řezbářského řemesla svého prostoru a času. Ve svém celku pak tento středověký mobiliář kostelních trezorií vedle nezastupitelných hodnot památkových a duchovních se stává i zdrojem celé škály dalších historických informací. Zdrojem, pro který v našem profánním prostředí zatím neznáme alternativu.

*

Českodubské kostelní trezorium sv. Ducha vzniklo ve své dnešní podobě během rozsáhlé stavební úpravy kostela, kterou na přelomu 80. a 90. let 15. století zde prováděl tehdejší zhořelecký stavitel Konrád Pflüger. Vedle mladší skříně ze 17. století se zde jako součást původního vybavení kostela z konce 15. století dochovala pozoruhodná pozdně gotická skříně. Celý její vnější plášť – čelo a oba boky – a částečně i plochu vnitřní pokrývá velmi náročná černá malba přes šablony, která je z volné ruky barevně polychromována. Malba skříně vytváří překvapivě kvalitní ikonografický program, který ovšem přesahuje téma naší práce.

Na malbu skříně bylo použito celkem 14 šablon. Tři z nich představují svou koncepcí solitéry (Assumpta, galantní pár, IHS), devět a snad i desátá šablona jsou komponovány jako součást tzv. nekonečného dekoru (jelínek, drak, gryf, piniová šiška v rozvilině, granátové jablko v rozvilině, geometrický pletenec, panelová kružba s fiálou, textilní motiv se střapci a zřejmě i dračí pletenec). Jeden motiv (koruna?) se dochoval pouze ve fragmentu. Pro tyto rozměrné formáty šablon nekonečného dekoru je ovšem plocha skříně příliš malá a neumožňuje rozvinout zamýšlený efekt, který je dosažitelný pouze zmnohonásobením motivu. Tyto velké šablony obdélníkového formátu (206–288×273–min. 465 mm) byly tedy koncipovány na rozsáhlé, zřejmě dřevěné interiérové plochy.

Že skutečně tomu tak bylo přesvědčivě dokládá užití daleko drobnějších šablonových formátů na dvou dalších kusech pozdně gotických nábytků, které zatím z našeho území známe. Na skříně z kostela sv. Mikuláše v Kašperských Horách, umístěné dnes ve zdejším Muzeu Šumavy, byla použita šablona nekonečného dekoru s motivem křížku



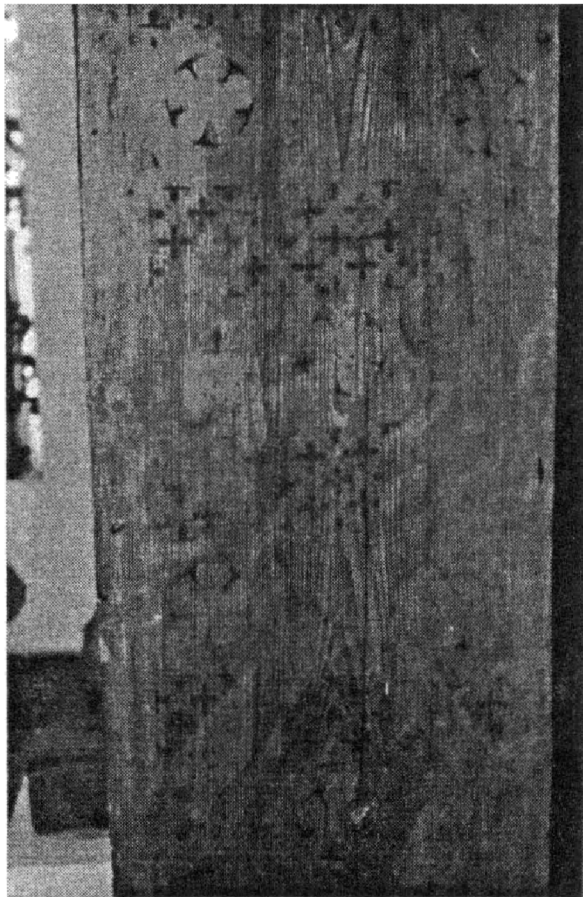
Obr. 1. Plánová dokumentace skříňe z Českého Dubu (konec 15. století, korunní římsa je výsledkem mladší úpravy).

(107×372 mm) a soliterní motiv pětিলisté rozety (Ø 90 mm). Na opět neznámé truhle z kostela sv. Bartoloměje z Plzně² jsme našli pět šablonových motivů nekonečného dekoru s vegetabilní ornamentikou (šířka cca 90–145 mm, délka zatím neupřesněna) a jeden velkoformátový motiv panelové kružby.

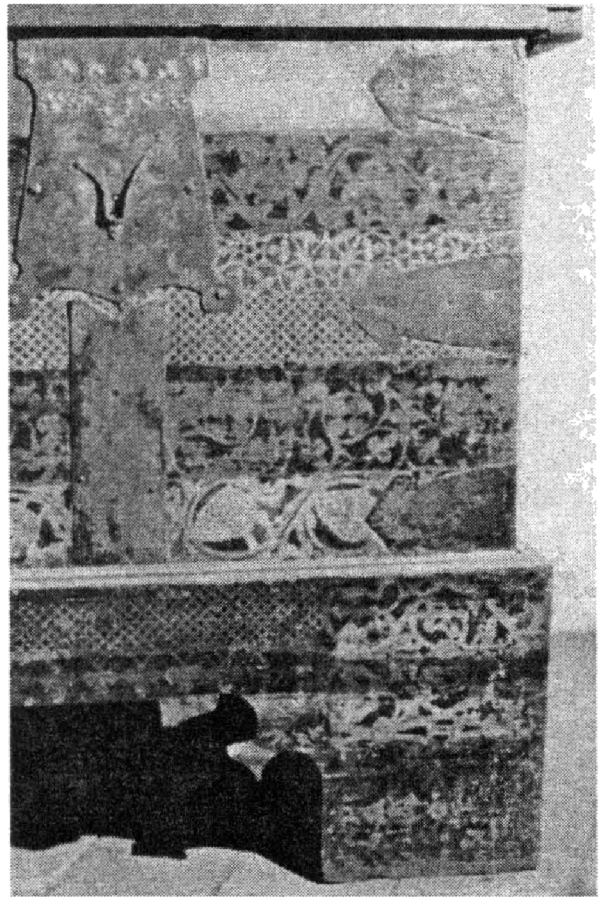
Předpokládanou existenci malby přes šablonu v truhlářsky utvářeném interiéru 15. století, jak jsme ji zmínili v souvislosti s dubskou skříňí, skutečně dokládají dvě dřevěné konstrukce ze sakrálního prostředí Čech.

Pozdně románský kostel sv. Vavřince v zaniklé vesnici Zdouň u Tedražic (okr. Klatovy) byl v samém závěru gotiky opatřen v lodi podbíjeným stropem s lištami, který překrývala malba přes šablonu. V souvislosti se zaklenutím lodi v roce 1691 byl dřevěný strop snesen a část jeho prken a lišt druhotně použita na strop podkruchtí (Soupis 1900, str. 174–176). Na tomto dochovaném torzu jsme zachytili celkem dvanáct šablonových motivů, které svým umístěním na ploše tvořené střídajícími se širokými deskami a úzkými lištami objasňují prvotní funkci velkoformátových a maloformátových šablon nábytku. Motivy zde užitých velkoformátových šablon představují dvě varianty stylizovaného ornamentu s křížky a liliemi, a dále heraldická orlice (186–218×223–245 mm), osmipaprscitá hvězda, šestilistá růžice s písmenem M, pětिलisté růžice (Ø 130–225 mm) a granátové jablko. Maloformátové šablony nekonečného dekoru pracují s motivem rostlinného pletence se stuhou, rozviliny s trojlístem a čtyřlístým květem, akantem, rostlinným pletencem s trojlístem a konečně s nápisovou páskou MARIA (62–80×173–383 mm). Fragment zdounského stropu ovšem neposkytuje představu o množství a motivické skladbě šablon, kterými byla dílna středověkého řemeslníka vybavena. Tím spíše je třeba věnovat pozornost jedinečné kolekci broumovské.

Dřevěný hřbitovní kostel P. Marie v Broumově (okr. Náchod) byl postaven v roce 1449 (Umělecké památky 1977) a na jeho olištovaném podbíjeném stropě presbyteria se v úplnosti dochovala pozoruhodná kolekce malířských šablon, které se svou formou hlásí do doby vzniku stavby.³ Přestože práce na jejich dokumentaci teprve započala, je možné určitě závěry již formulovat. Zdejší řemeslník postupoval od severní stěny presbyteria k jihu a snažil se velkoformátové motivy šablon desek, střídajících se s maloformátovými motivy lišt, neopakovat. Zhruba v ose presbyteria ovšem většinu svých motivů (43 typů) vyčerpал, je nucen se k nim znovu vracet a tak v jižní polovině stropu nalezneme jen 10 no-



Obr. 2. Detail pravého boku skříně z Kašperských Hor (konec 15. století).



Obr. 3. Detail truhly z kostela sv. Bartoloměje v Plzni (konec 15. století).



Obr. 4. Detail druhotně osazeného podbíjeného stropu z kostela sv. Vavřince ve Zdouni–Tedražicích (konec 15. století).

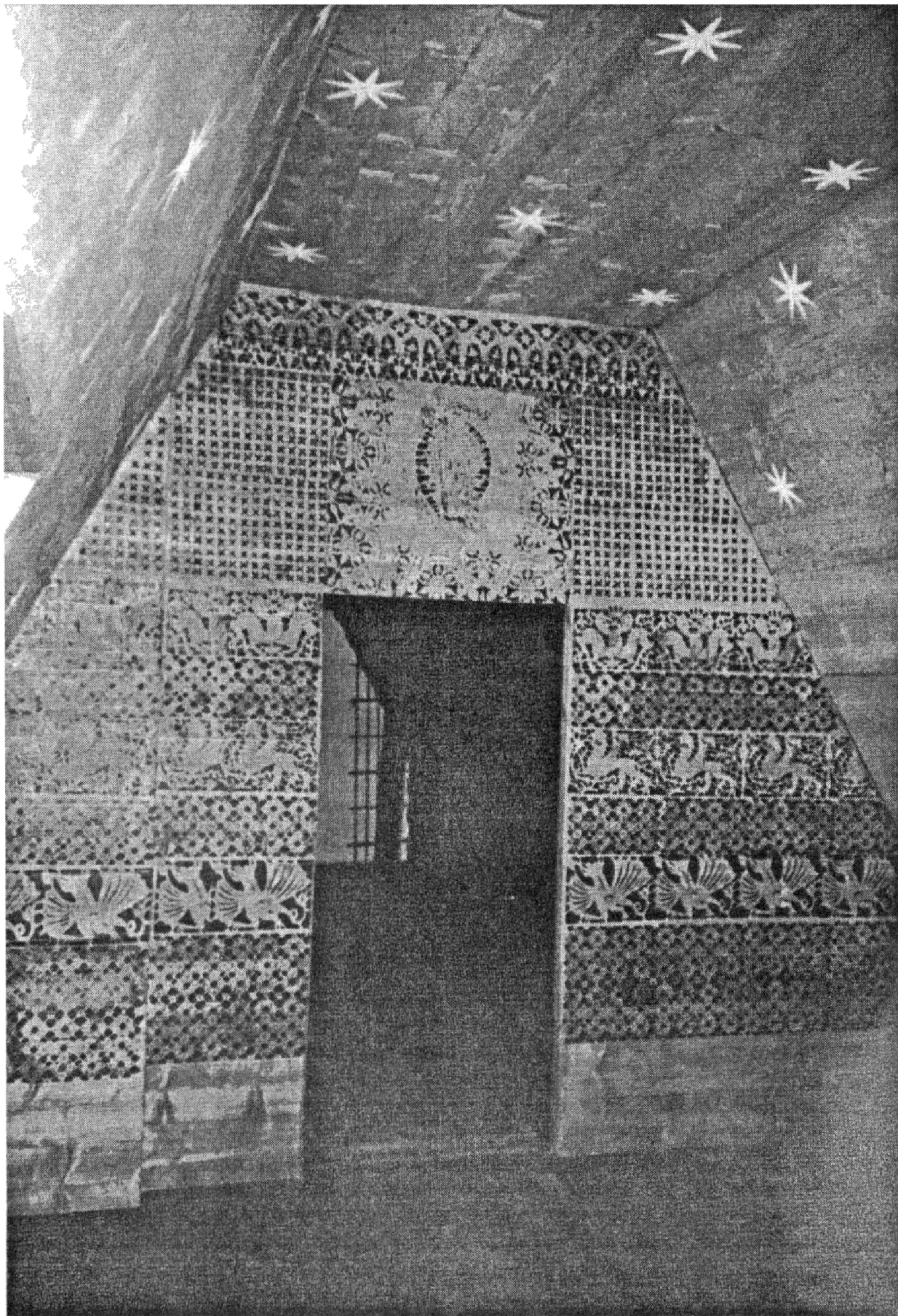
vých typů. V Broumově tedy bylo použito 53 šablon, což velmi pravděpodobně představuje velikost kolekce zdejšího řemeslníka poloviny 15. století. Je proto možné uvažovat o skladbě šablonových motivů, se kterou středověká dílna pracovala.

Přestože se zde jednalo o zakázku pro kostel, prakticky všechny použité motivy jsou významově neutrální. Asi 85 % šablon nese rostlinnou a geometrickou ornamentiku, 6 šablon má zoomorfní charakter (dvouocasý lev, jelínek, gryf, orlice, dvě pádící zvířata, bájná obluda bestiaře), zbývající 1–2 šablony tvoří nápisová páska. Absence vyhraněné křesťanské symboliky a figur světců v kostele katolického německého Broumova, jistě nezasaženého doznívajícím husitským obrazoborectvím, je na pováženu. Pravděpodobně totiž naznačuje, že se zdejší soubor šablon zrodil z potřeb městského profánního prostředí a také převážně pro něj byl určen. V 2. polovině 15. století pak tato efektní, technologicky a umělecky nenáročná, rychlá a zřejmě i relativně levná malba pronikala do sakrální architektury jako součást stavebně a reprezentačně neplnohodnotných dřevěných konstrukcí v kontextu celkově neutěšených hospodářských poměrů pohusitských Čech. Koncem 17. století se zdounštil z požárních a jistě i reprezentačních důvodů dřevěného stropu ve svém kamenném kostele zbavili. Na stavbu nového zděného kostela pro odlehlý hřbitov se ovšem v Broumově nikdy prostředky nenašly.⁴

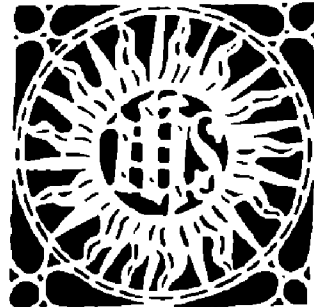
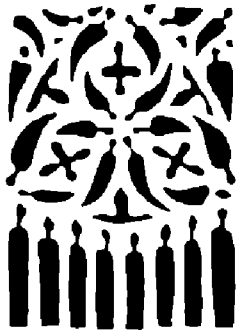
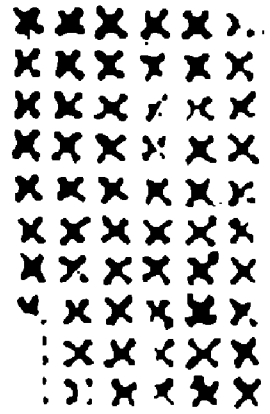
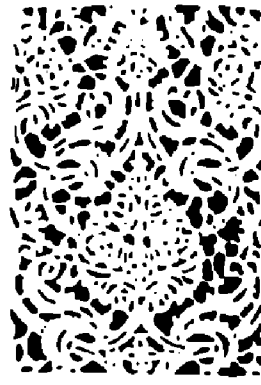
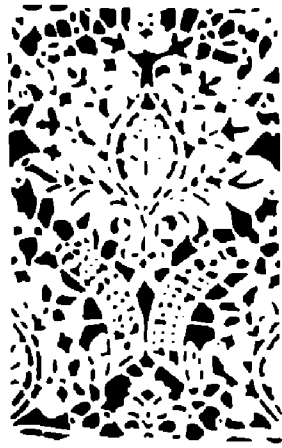
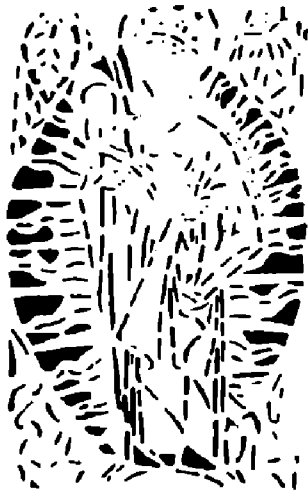
V měšťanském domě 14. a 15. století dřevo ovšem nebylo výrazem pauperity, ale součástí standardního vybavení a výrazně ovlivňovalo i podobu jeho interiéru. Stále pokračující nálezy (srovn. např. Šperling 1968, Muk 1994) přinášejí doklady nejenom o podobě povalových stropů zděných prostor, ale o celých obytných srubových místnostech domů (např. Kutná Hora, Praha, Tábor, České Budějovice, Louny, Litoměřice). Zaoblené povaly a nerovné plochy trámů tesařských konstrukcí bylo možno barevně upravovat a malovat pouze štětcem (v Praze např. Staroměstská radnice, U zelené žáby čp. 13/I, čp. 385/I Na můstku, Kutná Hora čp. 353, mladší renesanční dům čp. 325–11/I na Jánském vršku v Praze). Ale jenom na perfektně truhlářsky opracovaných rovných plochách desek táflových světnic (např. Karlštejn, Jihlavská a Staroměstská radnice, dům čp. 459/I v Praze či dům čp. 25 v Kutné Hoře) se mohla a v pozdní gotice se také nakonec uplatnila malba přes šablony (táflovaná prostora se šablonovou malbou v ženském cisterciáckém klášteře u Hannoveru – podle sdělení doc. M. Radové-Štikové). Z měšťanského domu Čech zatím známe až mladší doklady renesanční (podkrovní táflované komory na náměstí v Českém Krumlově, malované zákloповé stropy kombinované se šablonami v Praze např. čp. 118 v Letenské ulici, na Starém Městě čp. 5/I, čp. 18/1 a čp. 432/I), kde jsou šablony aplikovány i na **zdívu**, či strop deponovaný v klášteře voršilek v Kutné Hoře. Malba přes šablonu současně pronikla i do šlechtického prostředí, jak svědčí např. zákloповé stropy pražského paláce Smiřických. Pokračující nálezy z městského prostředí přinesou zřejmě i doklady z 15. století.

Představu o nejnáročnějších formách truhlářsky zhotovovaných pozdně gotických stropů a táflových světnic malovaných přes šablony je možno si utvořit na základě práce saského truhláře se šablonami českodubské skříně. Její plášť pokrývá nekonečný motiv rozviliny, zeleně a červeně polychromované, do kterého jsou vloženy soliterní motivy. To ovšem znamená, že v poslední čtvrtině 15. století bylo možno malbou přes šablony také vytvářet kompozice programu tzv. zelené světnice nejen na nábytku (srov. Krása 1978, str. 283), ale vzhledem k původní funkci těchto šablon především na rozsáhlých interiérových plochách. Vzhledem k obecnému rozšíření programu zelené světnice (Nejedlý 1993) nejen v prostředí středoevropské aristokracie, ale i městských vrstev (čp. 384 v Praze Na můstku), se tak nabízí závěr, že měšťtí truhláři konce 15. století byli schopni i pro měšťanské táflované světnice pomocí malby přes šablony vytvářet kompozice programu zelené světnice.

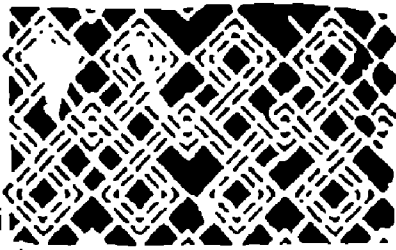
Evokaci takovéto šablonové pozdně středověké táflované světnice jsme vytvořili v nové expozici Podještědského muzea Karoliny Světlé v Českém Dubu, která je věnována severočeské nábytkové gotice 15.–18. století.⁵ Současně se tak podařilo experimentálně zrekonstruovat technologický proces výroby středověkých, nepochybně papírových šablon a práce s nimi na dřevěném materiálu.⁶

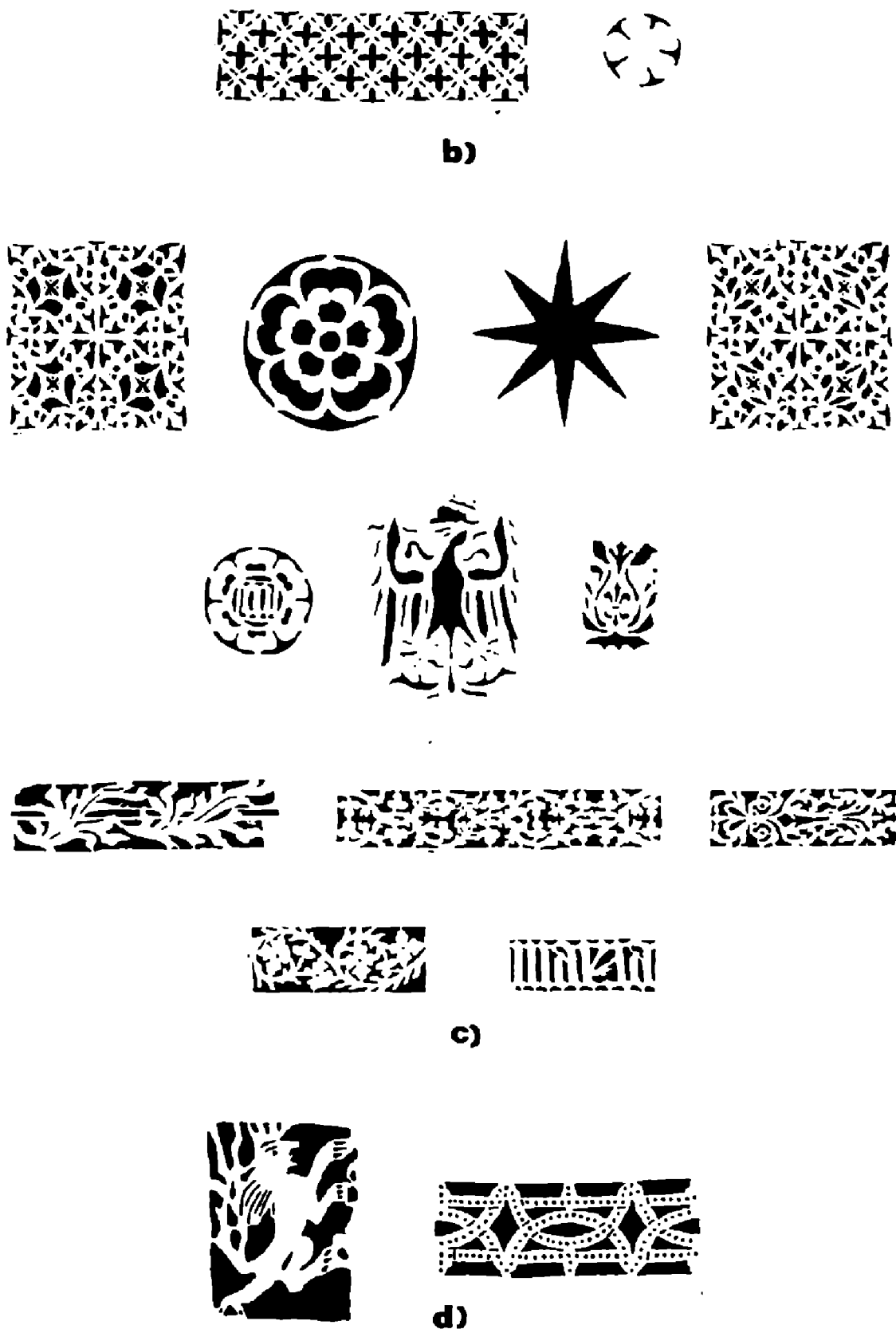


Obr. 5. Evokace „pozdně středověké táplované světnice“ v expozici Podještědského muzea K. Světlé v Českém Dubu (1994).



a)





Obr. 6. Překreslené šablonové otisky ve vzájemném měřítkovém poměru: a) ze skříňe v Českém Dubu, b) ze skříňe v Kašperských Horách, c) ze stropu kostela ve Zdouni-Tedražlicích, d) ukázka ze stropu kostela v Broumově.

Lokalizace nám známé truhlářské produkce 2. pol. 15. století, na které se uplatnila malba přes šablonu (Broumov, Český Dub, Plzeň, Zdouň u Sušice, Kašperské Hory) naznačuje, že tato nová malířská technologie pronikala od poloviny století do Čech z přilehlých německých oblastí. Zde se také velmi archaický nábytek malovaný přes šablony skutečně dochoval (Kreisl 1968, obr. 64, 65, 66).

Pokud hledáme kořeny fenoménu, kterým je před polovinou 15. století s truhlářským řemeslem spjatá malba přes šablonu, je třeba upozornit na celou škálu technik mechanické reprodukce evropského především 12.–14. století,⁷ splupůsobících pak na vynález knihtisku. Volné dřevořezbové a deskotiskové obrazové jednolisty se v 1. pol. 15. století kolorovaly přes šablony a tato praxe přežívala v ilustracích tištěných herbářů a letákových aktualit až do 16. století (Kneidl 1990, str. 118, Bohatcová 1990, str. 153). Vazby truhlářských šablon 15. století ke knižnímu průmyslu a knize 15. století jsou ale závaznějšiho charakteru. Kolekce broumovských šablonových motivů je prakticky shodná s obecně užívanou motivikou slepotiskových raznic pozdně středověkých knižních vazeb (Hamanová 1959, Nuska 1990, str. 104–105). Tyto shodně užívané motivy jsou převedeny do téže lapidární obrysové zkratky, která umožňovala vlastní mechanickou reprodukci. Minimálně dvě z šablon (Assumpta, galantní pár) o málo mladší českodubské skříně byly vytvořeny téměř otrockým převzetím ilustrace dřevořezbové předlohy, prepisem tak důsledným, že téměř balancuje na samotném okraji technologických možností šablony a výtvarné srozumitelnosti reprodukováného motivu. Obrovská záplava tištěných knih se tak mohla a v konkrétních případech velmi pravděpodobně také stala lehce dostupnými vzorníky technologických i výtvarných předloh, z kterých čerpali i jednotliví autoři truhlářských šablon. Překvapivě ovšem nejsou, podle našeho názoru, vyloučeny ani vztahy ještě daleko užší.

Soudobým informovaným svědkem je mistr Pavel Žídek, který koncem 50. let 15. století osobně navštívil knihtiskařskou dílnu v Bambergu (odkud zřejmě také knihtisk přišel do Plzně). Ve svém díle *Liber viginti artium* pak uvádí: „Ciripagus je umělec jemně vyrývající do (tenkých) plátů měděných, železných nebo dřevěných – z pevného dřeva – nebo do něčeho jiného obrazu, písmo a cokoli jiného, aby potom vše, co si přeje, snadno vtláčil na papír nebo na (zděnou?) stěnu nebo na čistou fošnu. Anebo je to člověk dělající takové věci pomocí šablon“ (Kneidl 1990, str. 123).⁸ Historie knihtisku zatím nemohla toto Žídkovo svědectví interpretovat...

*

Archeologie středověku zřejmě nemůže svými specifickými metodami uchopit fenomén, který představuje malba přes šablony. Současně se ale domníváme, že tato problematika, dotýkající se i měšťanské výtvarné a stavební kultury, by neměla středověké archeology mjet, protože i ona zachycuje svým dílčím pohledem složitý svět středověkého člověka 15. století.

Poznámky

- 1 Soupis středověkého nábytku z Čech, na kterém autoři statě pracují, bude publikován v samostatné studii.
- 2 V trezoriu kostela sv. Bartoloměje v Plzni se dochovala intaktní kolekce 5 (!) kusů pozdně gotického truhlářského nábytku. Tvoří ji 3 truhly (vedle zmíněného kusu malovaného přes šablonu truhla malovaná z volné ruky s motivem akantové rozviliny a dále nemalovaná truhla se zdůrazněným zámečnického dřeva) a 2 skříně (kus malovaný z volné ruky v celé ploše s motivem geometrického ornamentu a skříň s malovanou vegetabilní ornamentikou na korunní římse). Problematice plzeňského pozdně gotického nábytku, který ovšem přesahuje mobiliář kostela sv. Bartoloměje, bude věnována studie, kterou autoři připravují do tisku.
- 3 V kostele P. Marie v Broumově se malba přes šablonu uplatnila ještě v mladší 2. a 3. fázi výzdoby stěn presbyteria a dále stropu a stěn lodí ze 16. a 17. století. Dnešní stav této malby přes šablonu je neuspokojivý, ale přímo katastrofální je stav zmíněné 1. fáze z pol. 15. století a vyžaduje bezodkladný restaurátorský zásah, současně provázený dokumentací jednotlivých motivů – viz. pozn. 6.
- 4 V sakrálním prostředí se dochovala malba přes šablonu s motivem drobného vegetabilního dekoru ještě pozdně středověkého charakteru např. na stěnách presbyteria dřevěného kostela v Her-

vartově (Slovensko, okr. Bardějov). Renesančního charakteru jen šablonová malba lavic a kruchty kostela ve Svidníku, datovaných do 1. a 2. pol. 17. století. Vedle ještě připomenutých dokladů malby přes šablonu z Čech, Německa a Švýcarska známe tuto technologii z renesanční Itálie (lavice kaple Scrovegni v Padově či v měšťanském domě ve Ferraffe) aj.

- 5 V expozici je také umístěna zmíněná pozdně gotická skříň z kostela sv. Ducha, jejíž restaurování zajistila a sponzorovala agentura GEMA-ART, vlastní restaurátorské práce provedl akad. mal. Petr Prokopec. Restaurátorská zpráva bude publikována samostatně.
- 6 Jako optimální způsob dokumentace malby přes šablonu dubské skříně se nakonec ukázalo obkreslení jednotlivých motivů na speciální antistatickou folii pomocí lihové fixy (Brož 1993). Takto vzniklá obrysová kresba motivu byla z folie mechanicky překopírována na papír a z něj pomocí nože znovuvytvořena papírová šablona v měřítku 1:1. Tupováním štětcem přes tyto papírové šablony byla zcela bezproblémově vymalována celá „taflovaná světnice“ dubské expozice. Během pracovního postupu se experimentálně prokázalo, že opakovaným tupováním se šablony nejen nerozmáčí, ale naopak zpevňují a ztužují. Vesniční truhláři ostatně donesli tuto technologii malby přes papírové šablony až do 19. a 20. století (Johnová 1989, str. 34–35).
- 7 Např. slepotiskové francouzské vazby od 12. století, zhotovované pomocí vtačovaných zahřátých kolků do navlhčené kůže (Hamanová 1959, str. 20–21), kolky zlatnické produkce z oblasti porýnsko-maaské od 12. stol. (Blochová 1992, str. 21), obdobně byly použity kolky např. při výzdobě deskových obrazů v kapli sv. Kříže na Karlštejně (Blochová 1992). Namátkou připomeňme ještě dřevěný špalíček pro tisk na látku z Francie či potištěnou textilní tapetu ze Švýcarska z 2. poloviny 14. století (Kneidl 1989, str. 52), z českého prostředí drobné vegetabilní motivy tištěné přes šablonu na truhlářských rámech deskových obrazů 2. pol. 15. století, jako je deska se sv. Adauktem a Felixem z Českých Budějovic, oltář z Jeníkova a další (Pešina 1950).
- 8 V citovaném Kneidlově překladu je použit termín „patrona“, který je synonymem „šablony“ (Rieger 1867, str. 164).

Dokumentaci šablon a českodubské skříně provedli Mgr. Alenka a Radek Brožovi (za symbolické pomoci T. Edela), fotografie Radek Brož. Autoři velmi děkují za důležité informace a laskavou pomoc PhDr. Danielu Ebelovi, PhDr. Mileně Hauserové, PhDr. Petru Chotěborovi, CSc., PhDr. Bohumilu Nuskovi, CSc., akad. malíři Petru Prokopovi, paní doc. Miladě Radové-Štikové, CSc., PhDr. Vítku Jesenskému, PhDr. Jakubu Vítovskému, CSc. a v neposlední řadě římskokatolickým děkanským úřadům v Českém Dubu, Plzni, Broumově a Sušici a Muzeu Šumavy v Kašperských Horách.

© Tomáš Edel a Radek Brož

Prameny a literatura

- BLOCHOVÁ, H., 1992: Zhodnocení výsledku průzkumu souboru deskových obrazů z kaple sv. Kříže na Karlštejně. Zprávy památkové péče 11, 15–27.
- BROŽ, R., 1993: Motivy šablon použité na skříně z kostela Ducha Svatého v Českém Dubu. Strojopis.
- EDEL, T., 1993: Příběh ztraceného kláštera blahoslavené Zdislavy. Praha.
- HAMANOVÁ, P., 1959: Z dějin knižní vazby. Praha.
- JOHNOVÁ, H. a kol., 1989: Lidový malovaný nábytek v českých zemích. Praha.
- KNEIDL, P., 1989: Z historie evropské knihy. Praha.
- KNEIDL, P., 1990: Zrození knihtisku, 117–143. Česká kniha v proměnách staletí. Praha.
- KRÁSA, J., 1978: Nástěnná malba, 258–314. Pozdně gotické umění v Čechách. Praha.
- KREISEL, H., 1968: Die Kunst des deutschen Möbels I. München.
- MUK, J., 1994: Sruby období gotiky a renesance v kutnohorských domech. Zprávy památkové péče 7, 230–235.
- NEJEDLÝ, V., 1993: K dobovému smyslu jihočeských zelených světnic. Umění 3–4/XLI, 206–209.
- NUSKA, B., 1990: Česká gotická vazba, 101–107. Česká kniha v proměnách staletí. Praha.
- PEŠINA, J., 1950: Česká malba pozdní gotiky a renesance. Praha.
- POCHE, E., 1984: Pozdně gotická umělecká řemesla, 613–635. Dějiny českého výtvarného umění I/2. Praha.
- RIEGER, F. L., 1867: Slovník naučný VI. Praha.
- SOUPIS, 1900: Soupis památek... okr. Sušický XII. Praha.
- ŠPERLING, I., 1968: Malované dřevěné stropy v Praze. Umění XVI, 502 n.
- Umělecké památky Čech I. Praha 1977.

Zusammenfassung

Das schablonenartige Malen als Ausdruck der bürgerlichen bildenden Kunst und der Baukultur im Spätmittelalter

Der Problematik der spätgotischen Malerei über die Schablone wurde bisher in der Fachliteratur keine Aufmerksamkeit gewidmet. Nur am Rande steht das Interesse für die spätmittelalterliche Möbel. Erst der neuliche Fund (1991) eines über die Schablone gemalten spätgotischen Schrankes in der Kirche in Český Dub (Bez. Liberec) erlaubt beide Problemkreise zu verbinden.

Der Schrank aus Český Dub ist in die 90. Jahre des 15. Jh. datiert. Es handelt sich um die Arbeit des Baumeisters Konrad Pflüger aus Zhořelec. Dieser hat den Umbau der Kirche im Jahr 1490 durchgeführt, was auch schriftlich belegt ist. In Böhmen befindet sich das Malen über die Schablone auch in der Holzkirche auf dem Friedhof in Broumov (Bez. Náchod). Diese Kirche wurde im Jahr 1449 gebaut. Aus den hiesigen drei zeitlichen Perioden der schablonenartigen Malerei befindet sich die älteste auf der Presbyteriumsdecke und ist mit der Bauenstehung verbunden. In das Ende des 15. Jh. datieren wir ein Fragment der Holzdecke aus der Kirche St. Laurentius Zdouň–Tetražice (Bez. Klatovy). Diese Decke ist auch über die Schablone gemalt und befindet sich in einer Sekundärlage unter dem Chor, wohin das Fragment bei den Umbauten im Jahr 1691 eingebaut wurde. Das schablonenartige Malen aus der Spätgotik in Böhmen befindet sich noch auf einer bisher nicht publizierten Truhe in der St. Bartolomeus Kirche in Pilsen und auf einem Schrank in der St. Nikolaus Kirche in Kašperské Hory (heute in Šumava–Museum).

Zum Unterschied von den kleinformigen Schablonen, die auf der Truhe von Pilsen und aus Kašperské Hory durchgeführt sind, befinden sich auf dem Schrank von Český Dub insgesamt 14 Schablonen, die großformatig sind. Zwei von ihnen sind sogn. Solitärschablonen (Assumpta, IHS), die übrigen Schablonen stellen einen unendlichen Dekor dar. Die Schrankfläche war zu klein, um die großformatigen Schablonen ausgenutzt werden konnten. Solche Schablonen wurden ohne Zweifel für große Holzfläche bestimmt. Träger dieser Malerei über die Schablone war die städtische Zunft der Tischler, und man kann vermuten, daß diese Produktion auch der bürgerlichen Schichten bestimmt wurde. Aus dem Spätmittelalter sind in Böhmen keine Belege dieser Malerei, aber in Hannover, im Frauen Zisterzienser Kloster (nach der Mitteilung Frau Doz. Radová-Štiková) ist eine Malerei über die Schablone erhalten. Seit dem 16. Jh. ist das Malen über die Schablone wie in adeligen, so auch im bürgerlichen Milieu in Böhmen erhalten.

Die Malereitechnik über die Schablone ist in Böhmen seit der Hälfte des 15. Jh. belegt und man vermutet, daß diese Technik von den deutschen Nachbarländern sich verbreitet hat.

Abbildungen:

1. Plandokumentation des Schrankes aus Český Dub (Ende des 15. Jh., Gesims stammt aus jüngerer Reparatur).
2. Kašperské Hory. Schrank aus dem Ende des 15. Jh. Detail der Rechtseite.
3. Detail der Truhe aus der St. Bartolomeus Kirche in Pilsen (Ende des 15. Jh.).
4. Detail der Decke aus der St. Laurentius Kirche in Zdouň-Tetražice (Ende des 15. Jh.).
5. Evokation des spätmittelalterlichen Tafelzimmers in der Ausstellung des Podještědské-Museums K. Světlá in Český Dub.
6. Umgezeichnete Schablonsabdrücke in gemeinsamen Maßstab: a) aus dem Schrank in Český Dub, b) aus dem Schrank in Kašperské Hory, c) aus der Decke in der Kirche in Zdouň-Tetražice, d) aus der Decke der Kirche in Broumov.