

Anderle, Jan

**Otázky vztahů mezi stavbami hradů Volfštejna a Valdeku**

*Archaeologia historica*. 1998, vol. 23, iss. [1], pp. 399-408

Stable URL (handle): <https://hdl.handle.net/11222.digilib/140304>

Access Date: 18. 02. 2024

Version: 20220831

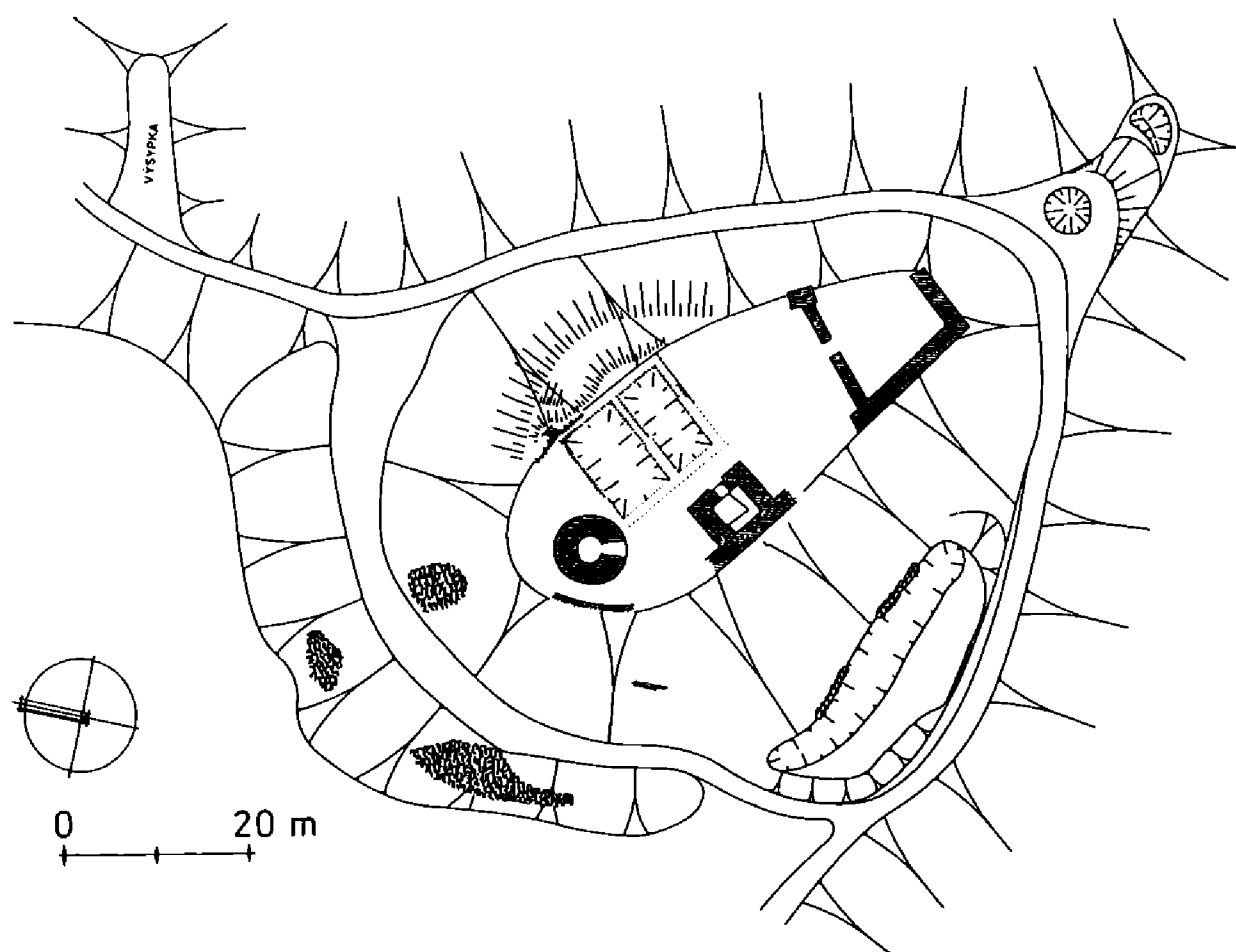
Terms of use: Digital Library of the Faculty of Arts, Masaryk University provides access to digitized documents strictly for personal use, unless otherwise specified.

# Otázky vztahů mezi stavbami hradů Volfštejna a Valdeku

JAN ANDERLE

Příspěvek se ke hlavnímu tématu konference vztahuje jen okrajově, týká se komunikace ve smyslu předpokládaného přenosu a sdílení architektonických zásad a typologických schémat u dvou významných hradních staveb, Volfštejna na Tachovsku a Valdeku v Podbrdsku. Uvedené problémy nastolila potřeba vyrovnat se s průzkumem hradu Volfštejna (Anderle 1996). Srovnávací materiál byl hledán u Valdeku, nejbližší dostatečně zachované stavby, která na základě literatury slibovala být příbuznou. Oba šlechtické hrady naše castellologická věda řadí k těmž dispozičnímu bergfritovému typu a uvažuje o nich jako o jeho velmi raných representantech (Durdík 1995, 300–301, 316–317). Bylo dokonce poukazováno na výtvarnou příbuznost obou staveb, která měla spočívat v kónickém tvaru exteriérů jednotlivých objektů a v měkkém vedení linií zdí (Menclová 1976, 147–149). Zdálo se tedy, že společné studium obou staveb může být přínosem.

Volfštejn (obr. 1) je vybaven kónickým bergfritem s dochovaným původním vstupem ve výši přibližně 8,5 metru nad dnešním terénem (obr. 2). Ve vstupu je, podle výsledku průzkumu velmi pravděpodobně druhotně, použit pozdně románský portálek s obloučkovým vlysem. Druhotné použití je patrné podle stop tesařských spojů také na trámčích,

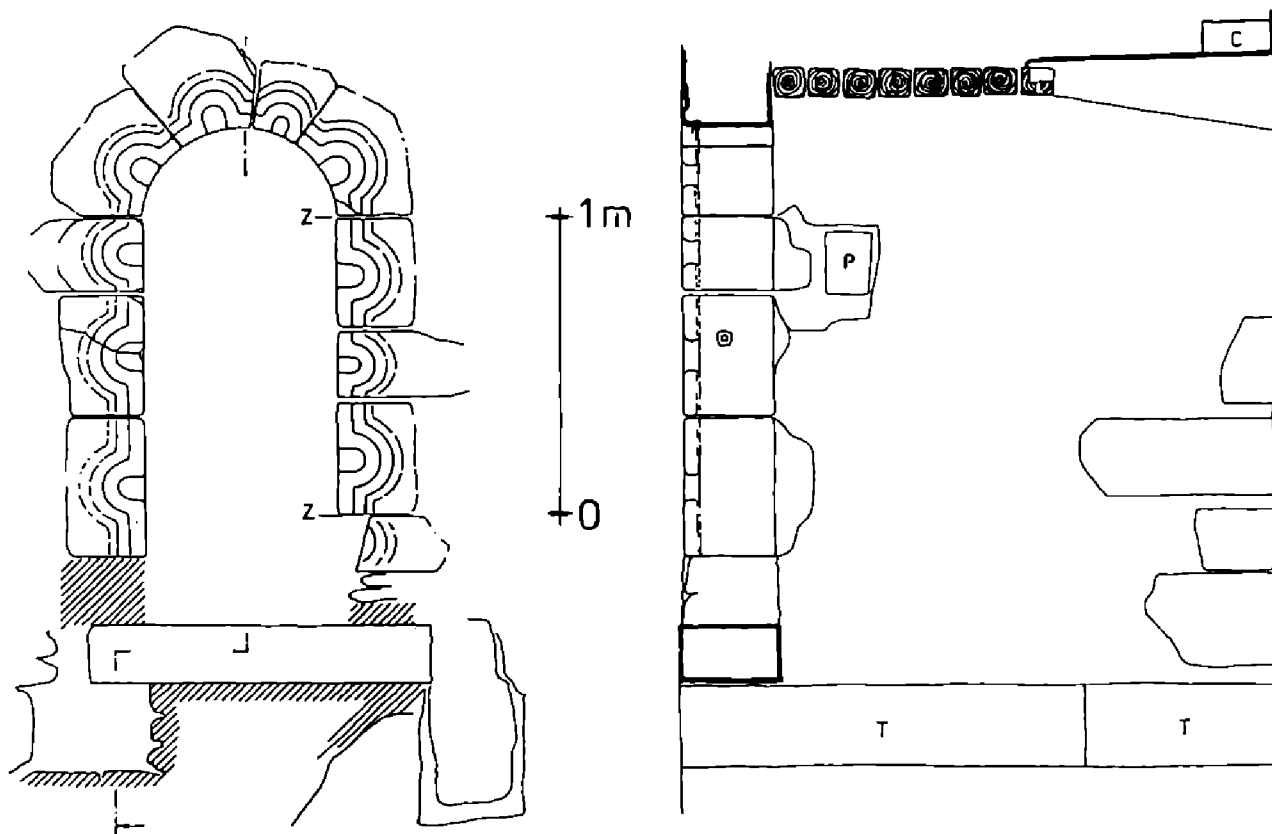


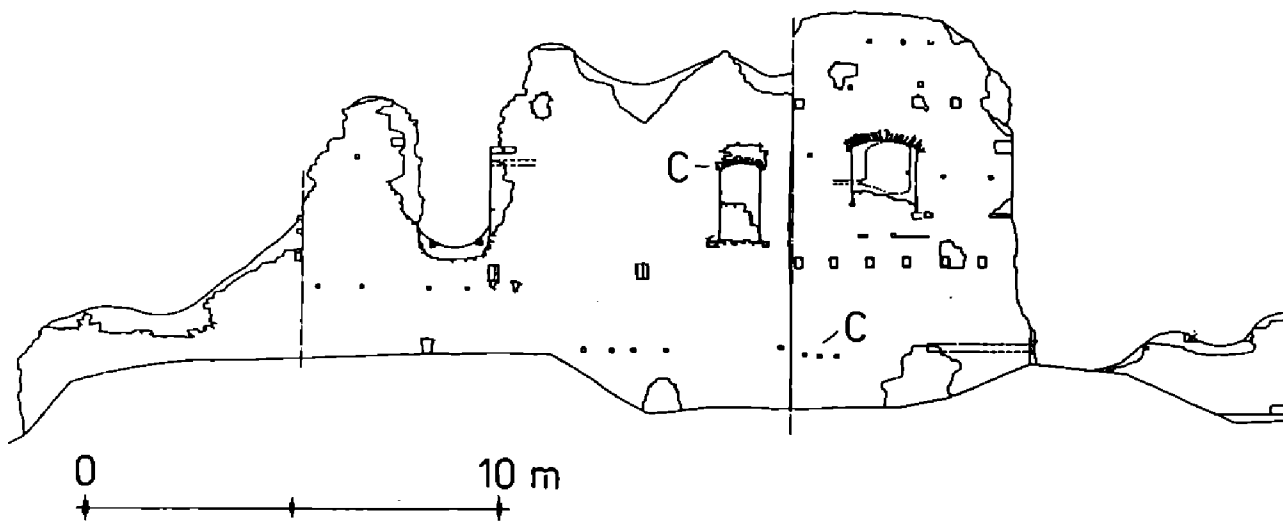
Obr. 1. Volfštejn, hrad. Podle zaměření ARÚ ČSAV v Praze z r. 1993 upravil J. Anderle.



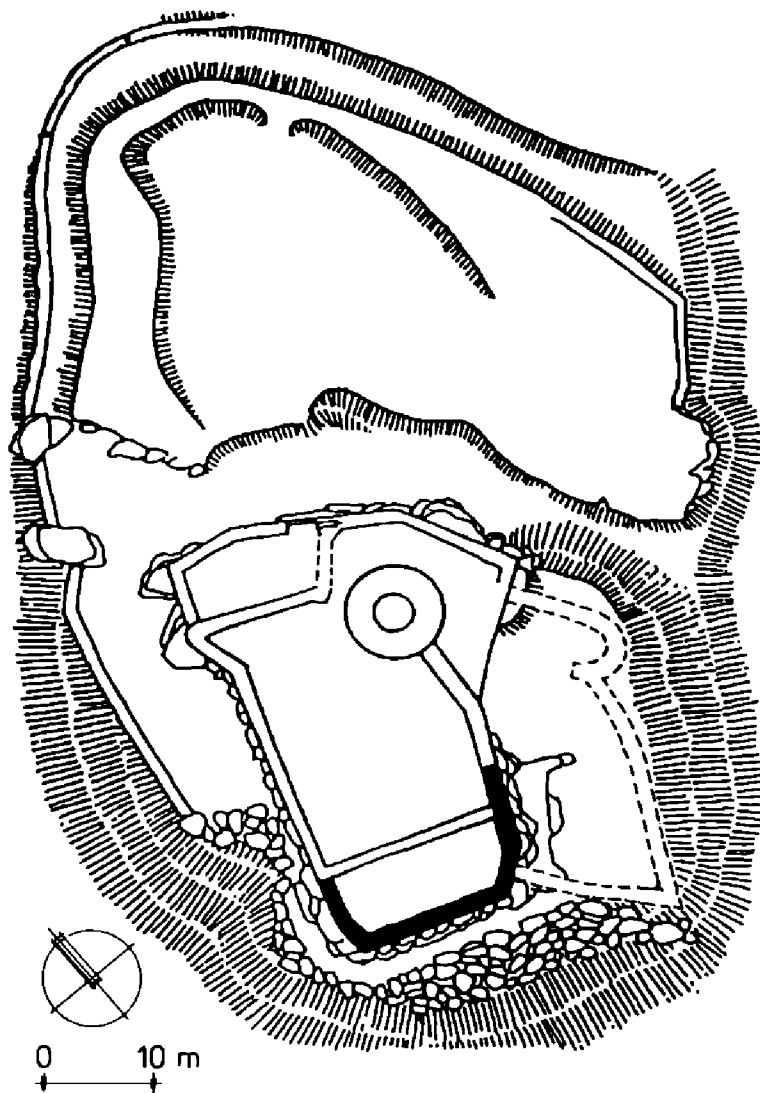
Obr. 2. Volfštejn, hrad. Pohled z paláce k bergfritu.

Obr. 3. Volfštejn, hrad. Vstup do bergfritu – pohled a řez. Kresba J. Anderle.





Obr. 4. Volfštejn, hrad. Rozvinutý pohled na vnitřní stěny paláce. C – cihly ve zdivu první etapy. Kresba J. Anderle.



Obr. 5. Valdek, hrad. Půdorysné schéma podle T. Durdíka (částečně upraveno). Opevnění východního dílu hradu doplněno podle D. Menclové. Černé vyznačeno zjištěné zdivo počáteční etapy hradu. Kresba s užitím uvedených podkladů J. Anderle.

Obr. 6. Valdek, hrad. Velká věž od jihozápadu. Šipky značí vrstvu pískovců a profilovaný článek.



kteří tvoří část stropu při portálu a naznačuje je také nepravidelné umístění tesaných kvádrů ve špaletách vstupu (obr. 3). Jeho strop je dále směrem do interiéru věže klenut z lomového kamene na bedněni. Ve zdivu klenby jsou od počátku užity zlomky prejzů. Na straně vnitřku věže klenbu zakončuje pas zděný z cihel formátu cca 7/12/25 centimetrů. Přidáme-li k uvedenému ještě křivé vytyčení půdorysu věže, křivé zdění líce a povahu zdiva, pak se zdá, že stavbu prováděl druhořadý mistr s nezkušenými zedníky za druhotného užití části materiálu nejasného původu. O výtvarném záměru v kónickém utváření věže za těchto podmínek sotva může být řeč. Vnucuje se spíše dojem obav stavitele o statickou stabilitu díla.

Druhotné a často nelogické či nahodilé užívání materiálu lze spatřit i na paláci (obr. 4). V nepochybně intaktních částech jeho zdiva z první etapy se vyskytují cihly použité jako vazáky, které jsou stejného formátu jako ve věži, a také tesané kvádry nejméně ze tří druhů pískovce. Ve spodní části jižního nároží paláce je jako armatura použit díl okoseného žulového ostění. V jediném případě, u vstupu do zrušeného prevetu, se v paláci setkáváme s užitím cihel, které mohlo mít výtvarný motiv, a to na vnitřním čele záklenku (zachováno nyní pouze v negativu), podobně jako ve věži.

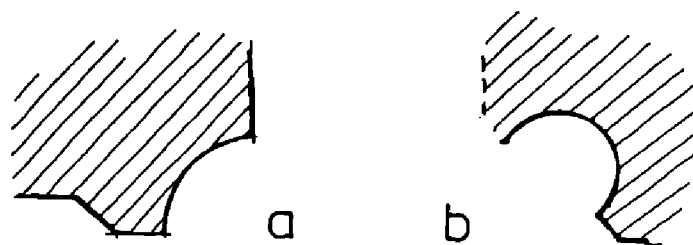
Původ materiálu, jehož druhotné užití můžeme předpokládat, je nejasný. V osadě Černošíně pod hradem měl gotický, později barokní kostel pravděpodobně staršího předchůdce. Také je třeba vzít v úvahu, že majitelé hradu pocházeli z nedalekého Svojsína s románským kostelem, z něhož známe nyní jen fragment a při němž stálo souvěké feudální sídlo. U portálku ve volfštejské věži je původ z nějaké sakrální stavby velmi pravděpodobný, neboť užití jeho typu na profánním objektu je zde zcela ojedinělé, a naopak, jeho užití na kostele je známo z řady příkladů, nejbliže ve 12 kilometru vzdálené Plané. Ze



shrnutí uvedených jevů vychází Volfštejn jako stavba spíše druhořadá, bez větších výtvarných aspirací. Vybudován byl rozhodně značně později, než se dosud předpokládalo. Odrazem jeho existence snad je první listinný doklad predikátu „de wolfsteyna“ z roku 1316 (Procházka–Úlovec 1991, 259).

Na hradě Valdeku (obr. 5) shledáme, že válcová věž v čele jeho jádra je od nyní znatelných okolních konstrukcí oddělena spárou. Vstup do věže, umístěný asi 12 metrů vysoko nad dnešním terénem, je osazen hrotitým ostěním, jehož profil vytváří vyžlabení vnější hrany, které přechází na plasticky z líce vystupující lištu (obr. 6, 7, 8). Profilace sbíhá až na úroveň prahu určenou kvádry pod patkami ostění. Práh dnes postrádáme, na fotografii uveřejněné D. Menclovou (1976, 147) však je ještě patrný. Jeho forma, vyznačující se horní plochou skloněnou ven pod úhlem asi 45 stupňů, však připomíná spíše bankál okna. Šikmost bankálu nyní dokládá jen šikmá náběžná plocha levého spodního kvádrů, ke které dobíhá profilace ostění. Část kvádrů vpravo s podobným detailem je odlomena a ztracena. Zatímco ostění je vyrobeno z pískovce okrového odstínu, pateční kvádrů v úrovni prahu jsou z pískovce zeleného. Osazení ostění ve zdivu věže je provedeno za pomoci cihel „gotického“ formátu, cihly se vyskytují též jako součást vylehčovacího záklenku nad archivoltou ostění. Ostění je podle povahy okolního zdiva osazeno na místě pravděpodobně od počátku. Způsob jeho osazení a povaha profilace, jakož i šikmý práh či spíše bankál, jsou anomálií, která naznačuje druhotné a zřejmě pozdní použití tohoto ostění, o jehož původu z nějaké sakrální stavby, ve které plnilo úlohu okna, lze důvodně spekulovat.

Věž obsahuje ve svém spodním zdivu vedle místního lomového kamene také vrstvu kvádrů tesaných ze zeleného pískovce. Na západní straně se vrstva nalézá ve výši tří metrů od dnešního terénu, na východě přibližně ve stejné výši nad vystupujícím předzákladem.



Obr. 8. Valdek, hrad. Zjištěné části profilace: a – ostění vstupu do velké věže, b – článek užitý ve zdivu velké věže (bez měřítka). Kresba J. Anderle.



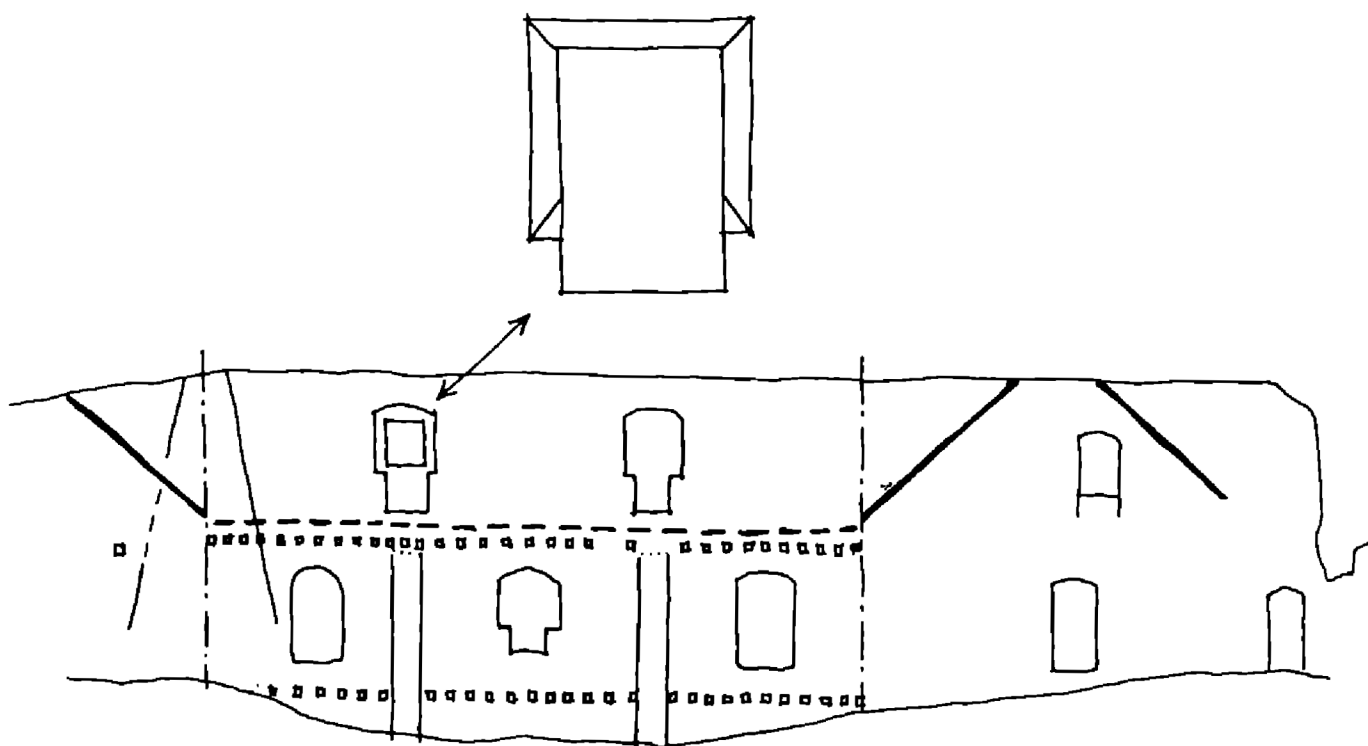
Obr. 9. Valdek, hrad. Článek s gotickou profilací ve zdivu velké věže.

Zbytky původní omítky jsou sice výrazněji zachovány nad uvedenou vrstvou zelených pískovců, v méně zachovaných zbytcích stejné struktury však přecházejí také na nižší části zdiva. V průřezu do přízemí věže je na příčném řezu patrné jednoduší zdivo. Nic tedy neukazuje na to, že by se zelené pískovce do zdiva věže dostaly jako součást dodatečné výsprávky po nějakém poškození, nebo v souvislosti s romantickými úpravami, které na hradě probíhaly v 19. století. Jeden ze zelených pískovcových článků je níže ve zdivu umístěn tak, že lze spatřit jeho vyspělou gotickou profilaci nesoucí dosud pozůstatky silného bílého nátěru, který byl bezpochyby základem pro polychromii (obr. 8, 9). Uvedené skutečnosti vedou k vážným pochybnostem o souvislosti této věže s počáteční etapou hradu, a nedojde-li v budoucnu k jinému řešení na základě hlubšího výzkumu, odkazují její vznik někam do období pozdních úprav prováděných snad v důsledku husitských válek, kdy byla vyzdvižena s využitím materiálu nějaké zrušené stavby poměrně vysoké architektonické úrovně, snad z blízkého kláštera sv. Dobrotivé, který byl zničen husity.

Palác na jižním konci areálu byl podle dochovaného ostění okna přestavěn a zvýšen v 15. století o patro a zcela přetvořena byla jeho nádvorní partie (obr. 10). Pravděpodobně také až tehdy byl dodatečně rozdělen příčkami na trojdílnou dispozici (východní z příček

Obr. 10. Valdek, hrad. Jihovýchodní kout paláce se zbytky krbu a jeho dymníku, který koliduje se starším stropem – viz kapsy trámů; zvýrazněna spára oddělující starší štít.

Obr. 11. Valdek, hrad. Schematický rozvinutý pohled na vnitřní stěny paláce s detailem pozdně gotického okna. Silnou čarou vyznačeny spáry mezi etapami stavby (bez měřítká). Kresba J. Anderle.







Obr. 12. Valdek, hrad. Pohled na západní spáru mezi starším zdívem paláce a připojenou mladší obvodovou zdí.

Obr. 13. Valdek, hrad. Pohled na východní spáru mezi starší (vlevo) a mladší částí obvodové zdi jádra. Autor fotografií J. Anderle.



je založena do otvoru okénka prvního podlaží). Do jihovýchodního koutu byl tehdy též dodatečně vložen krb, jehož dymník procházel následujícím patrem a podle výmluvných stop ústil v komín kruhového profilu vztyčený v příslušném nároží paláce (obr. 11). Ve spíšských městech jsou dochovány pozdně gotické analogie tohoto řešení. Ve tvaru uvedeného komína získalo příslušné nároží svoji měkkou křivku, a to pouze ve své dodatečně doplněné horní části zdiva. Odklon vnějších stěn od svislice, vydávaný někdy za výtvarný prvek, je výrazný pouze v horních částech paláce odpovídajících druhému podlaží, nad to pouze v bočních kratších stranách stavby. Vysvětlení tohoto jevu spočívá v tom, že do bočních zdí byly pojaty hmoty štítů staršího nižšího paláce, které jsou ve spárách uvnitř stavby dobře patrné (obr. 10, 11), z vnějšku se však neprojevují. Způsobují to vnější přízdívky, které jsou založeny v místě „podlomenice“, která vznikla rozdílem mezi silou starého obvodového zdiva a silou tenčího štítu, jenž byl založen při vnitřním líci obvodové zdi. Odklon od svislice vnějšího líce plenty je pak dán snahou o stabilitu této choulostivé konstrukce. Přestavbu paláce datuje do 15. století pozdně gotické ostění okna ve druhém patře. Palác na Valdece byl ve své počáteční etapě sálovou stavbou o dvou nadzemních podlažích. Podle zachovaných štítů jej kryla sedlová střecha o sklonu menším než 45 stupňů. Tento jev palác spojuje s románskými stavbami, které ve sklonu střech ještě vycházely ze středomořské tradice.

Obvodová hradba, která na palác navazuje na západě, je od konstrukcí jeho starého jádra zhruba v úrovni nádvořního průčelí oddělena výraznou svislou spárou, odlišná je i povaha zřejmě mladšího zdiva hradby (obr. 12). Na východní straně starší část obvodové zdi paláce bez přerušení přechází v obvodovou hradbu, jež pak pokračuje méně než na polovinu vzdálenosti k velké věži, kde na tuto zeď ve svislé spáře navazují pravděpodobně mladší části hradby (obr. 13). Přítomnost spár ve zdivu, jak je známo z praxe stavebně historického průzkumu, ještě nutně neznamená časovou nespojitost ve vzniku stavby. Zde však, s ohledem na uvedené souvislosti, lze spíše přijmout výše naznačenou interpretaci.

Ukazuje se tedy, že Volfštejn zřejmě nepochází z počátečního období budování šlechtických hradů u nás, jak se předpokládalo. Valdek pak nepochybně je šlechtickým hradem z tohoto období, za současného stavu znalostí však nelze prokázat, že byl hradem bergfritovým. Charakteristické tvary budov na obou hradech, které jsou dány odklonem vnějších stěn od svislice, potom nejsou výrazem výtvarného záměru, ale výsledkem účelových řešení, ba přímo příznáním nejistoty stavitelů. Průzkum obou hradů tedy nakonec přinesl chronologické a typologické otázky, které jsme zpočátku neměli v úmyslu klást. Stylovou ani časovou souvislost počátečních etap těchto staveb nepotvrdil.

## Literatura

- ANDERLE, J., 1996: Hrad Volfštejn – stavebně historický průzkum. Plzeň. Uloženo v SÚA Praha.  
DURDÍK, T., 1995: Encyklopedie českých hradů. Praha.  
MENCLOVÁ, D., 1976: České hrady I. Praha.  
PROCHÁZKA, Z.–ÚLOVEC, J., 1991: Hrady, zámky a tvrze okresu Tachov 3. Tachov.

## Zusammenfassung

### Frage der Beziehungen zwischen den Bauten der Burgen Volfstein und Valdek

Der Beitrag beschäftigt sich mit einer Voraussetzung über das Übertragen wie der architektonischen so auch der typologischen Merkmale im Fall zwei bedeutsamen Burgbauten. Es handelt sich um die Burg Volfstein auf dem Tachov-Gebiet und um die Burg Valdek auf dem Podbrdy-Gebiet. Beide Adelsburgen reiht unsere Burgforschung zu demselben Bergfriedtypus. Es wurde sogar auf die bildende Verwandtschaft beider Burgen hingewiesen. Bei der Erforschung der Burg Volfstein wurde festgestellt, daß das Eingangsportal in den Bergfried, das früher die Hauptstütze der Burgdatierung vor die Hälfte des 13. Jhs. war, in einer Sekundärlage ist und stammt von irgend einem Sakralbau in der Umgebung. Einem vorausgesetzten hohen Alter der Burg entspricht auch nicht eine sekundäre Ziegellage und ein gotisches

Fragment in der ursprünglichen Palastmauer. Die Burg Volfstein mußte also viel später erbaut werden. Die erste urkundliche Erwähnung „de Wolfsteina“ stammt aus dem Jahr 1316.

Der große Turm der Burg Valdek stammt sehr wahrscheinlich nicht aus den Anfängen der Burg im 13. Jh. Dagegen spricht eine Sekundärlage des hochgotischen Fragments im unteren Teil der Mauer. Der Burgpalast enthält aber einen älteren Kern, dessen Dach nach den erhaltenen Giebelteilen eine Neigung hatte, die noch der romanischen Bautradition entspricht. Einen Konstruktionszusammenhang des alten Palastkernes mit der Umfassungsmauer im Westen kann man nicht beweisen, im Osten aber gehört der älteren Phase ein kurzer Abschnitt der Umfassungsmauer. Mit der Ausnahme des Palastes, der ein zweistöckiger Bau war, gibt es keine andere Möglichkeit für das ursprüngliche Aussehen der Burg.

Es zeigt sich also, daß die Burg Volfstein mit den Anfängen der adeligen Burgen nicht verbunden ist. Valdek dagegen ist eine alte Burg aus der ersten Phase des Burgbaus. Aufgrund der heutigen Erkenntnisse kann man nicht sagen, daß sie zum Bergfriedtypus gehörte. Die Erforschung beider Burgen erklärte wie die chronologischen so auch typologischen Fragen. Es hat sich gezeigt, daß es kein zeitlicher Zusammenhang zwischen den beiden Burgen gibt.

#### Abbildungen:

1. Burg Volfstein. Grundriß vom Jahr 1993.
2. Burg Volfstein. Ansicht vom Palast zum Bergfried.
3. Burg Volfstein. Eingang in den Bergfried.
4. Burg Volfstein. Ansicht auf die Palastwände.
5. Burg Valdek. Grundrißschema nach T. Durđík. Ostbefestigung nach Menclová. Schwarz: die erste Etappe der Burg.
6. Burg Valdek. Großer Turm vom SW. Weiße Pfeile zeigen die Schicht der Sandsteine.
7. Burg Valdek. Eingang in den großen Turm.
8. Burg Valdek. Festgestellte Teile der Profilation.
9. Burg Valdek. Ein Bauteil mit der gotischen Profilation in der Bauer des großen Turmes.
10. Burg Valdek. SO Ecke des Palastes mit den Resten des Ofens und einem Rauchfänger.
11. Burg Valdek. Schematische Ansicht auf die innere Wände des Palastes.
12. Burg Valdek. Ansicht auf die westliche Trennung zwischen der älteren Mauer des Palastes und der angeschlossenen Umfassungsmauer.
13. Burg Valdek. Ansicht auf die östliche Trennung zwischen der älteren (links) und jüngeren Umfassungsmauer.