

Doležel, Jiří

## Nová zjištění k problematice městského hradu v Ivančicích u Brna

*Archaeologia historica*. 2002, vol. 27, iss. [1], pp. 327-354

ISBN 80-7275-031-3

ISSN 0231-5823

Stable URL (handle): <https://hdl.handle.net/11222.digilib/140472>

Access Date: 17. 02. 2024

Version: 20220831

Terms of use: Digital Library of the Faculty of Arts, Masaryk University provides access to digitized documents strictly for personal use, unless otherwise specified.

# Nová zjištění k problematice městského hradu v Ivančicích u Brna

JIŘÍ DOLEŽEL

## 1. Úvodem

Středověký hrad v původně zeměpanském městě Ivančice na jižní Moravě je možné zařadit do početné skupiny městských fortifikovaných objektů, o jejichž existenci dnes vypovídají víceméně pouze dobové písemné prameny. V organismu města nezůstaly po hradě žádné výraznější stopy, nerozhodnutou otázkou tak zůstává nejen podoba, ale i samotná jeho lokalizace. Dosavadním bádáním většinou akceptované řešení vychází spíše ze sugesce *genia loci* než ze skutečných, ověřitelných poznatků, a tak není divu, že kritické souhrny z poslední doby na konkrétní možnosti umístění hradu a poznání jeho dispozice buď zcela resignovaly (Plaček 1991, 145; 1997, 200), nebo se vyjadřují velmi zdrženlivě (Samek 1994, 592; Kuča 1997, 505, 509). Nepochybnou spojitost s minimem znalostí o vnější tvářnosti ivančického městského hradu má i nedostatečné poznání jeho dějin, založené většinou pouze na povrchním hodnocení dokladů 14. století, edičně zpřístupněných na stránkách moravského diplomatického kodexu (srov. CDM VI, 299–300, č. 390; 376–377, č. 15; VII, 98–99, č. 144; 126–127, č. 179). Je proto evidentní, že jako u většiny obdobných případů, také v Ivančicích může vést k vyřešení problematiky lokalizace, formálních kvalit i role hradu v osudě města pouze dlouhodobé, komplexní studium a prospekce celého městského katastru – výzkum archeologický, stavebně – historický i archivní. Předložená zjištění lze pak považovat pouze za první krok v tomto směru.

## 2. Ivančický hrad v dějinách města

Hrad v Ivančicích se ve vrcholném středověku stal součástí významného a bohatě strukturovaného sídelního uskupení se složitým a dlouhým předchozím vývojem. Úrodná ivančická kotlina na soutoku Jihlavy, Oslavy a Rokytne měla patrně důležité postavení již v 9. století, kdy se místním mocenským centrem zřejmě stalo ostrožné hradiště na Réně, přibližně 0,8 km jihovýchodně od jádra pozdějšího města (Staňa 1985, 172, 180, 182, 193, č. 14; 1988, 173; Bálek–Čizmář 1990). Strategická i hospodářská hodnota Ivančicka dále vzrostla po začlenění Moravy do přemyslovského státu. Za nové ústředí kraje byla v 11. věku zvolena sice nejprve blízká Rokytná, samotné Ivančice ale mohly těžit ze své výhodné geografické pozice. Přímou při říčním brodu se zde asi již tehdy křížovala živá komunikace z Brna do Znojma s trasou vedoucí od Pravlova podél Jihlavy dále k severozápadu (Horák–Chramosta 1923, 30; Vermouzek 1990, 20–21, 30–33; Květ 1997, 17–18, 20, příloha č. 18). Poté, co v 90. letech 11. století došlo k rozdělení dosud celistvé západnější poloviny země na samostatné díly brněnský a znojemský, rozhraničené právě řekou Jihlavou, byla starší ivančická sídelní aglomerace na jihlavském levobřeží pravděpodobně přetvořena na lokální správní a ekonomické středisko této části brněnského údělu nebo dokonce kastelánský hrad. Jako *civitas*, tedy opevněné správní a hospodářské centrum, vystupují Ivančice pod svým původním jménem „Ivaň“, či „na Ivani“ také v první polovině 12. století ve falsu zakladací listiny opatovického kláštera, hlásícím se do roku 1073 a vzniklém ve svém základu nedlouho po skutečné fundaci opatství v letech 1086–1087 (CDB I, 370, č. 386; srov. Procházka, R., 1993, 120, 123–124; Doležel 1995, 203; v tisku, s další literaturou). O poloze tohoto raně středověkého sídelního útvaru, indikovaného i bohatým depotem mincí, ovšem dodnes chybí jakékoliv spolehlivější poznatky. Určité stopy mohou na-

značovat jeho existenci někde při okraji říční nivy, částečně snad v prostoru jihozápadního dílu středověkého jádra Ivančic (Doležel 1995, 203; v tisku).

Prvé bezpečné archeologické doklady vypovídají o konstituování osídlení na dnešním místě ovšem až v průběhu první poloviny 13. století, kdy již byly osazeny některé okrsky především v západní části pozdějšího města. Písemné prameny, zmiňující tehdy zdejší plebány Matěje a Markvarda ve zřetelných vazbách na moravská markrabata, dovolují dokonce uvažovat opět o jistých urbánních attributech sídliště a jeho vyšším statutu jako přímého majetku panovníka (CDB II, 198, č. 213; III.2, 285, č. 215; Dušková 1947, 301–307, tab. 3; Šebánek–Dušková 1952, 186–189, 276–278, 281). Jakékoliv úvahy o místní i funkční kontinuitě osídlení od 11. a 12. věku jsou však zatím pouhou spekulací, vývoj od eventuálního kastelánského hradu a tržiště k vrcholně středověkému městu zde představoval zcela zřejmě vícefázový, složitý proces, s několika genetickými mezistupni. Podle archeologických nálezů i historických zpráv ale ke konečnému dotvoření celého organismu ve středověkém městském útvaru došlo ještě někdy v průběhu druhé poloviny 13. století, možná již na sklonku vlády Přemysla Otakara II. Jako zeměpanská městská obec vystupují Ivančice poprvé bezpečně v privilegii Václava II. roku 1288 (CDM IV, 246, č. 267; další doklady a poznatky viz souhrnně Doležel 1995, 203–204; 2000, 175–176; v tisku; Procházka–Doležel 2001, 35–36, 47, 58, obr. 5; cf. též Kuča 1997, 508–509). Mezi méně významná města moravských markrabat náležely poté prakticky až do druhé poloviny 15. věku.

Dosavadní prospekce naznačuje konečné dotvoření základní půdorysné osnovy města někdy na počátku 14. století (Doležel 1993; 1997, 198; 1999). Půdorys Ivančic přitom náleží mezi vývojově nejsložitější a nese ve svém rozvrhu patrné stopy postupné evoluce, ne zcela překryté pokusem o normativní reorganizaci (obr. 1). Pozůstatkem starší sídelní situace se zdá být trojúhelný útvar bývalého Dobyčtího trhu (dnes Žerotínova náměstí) ve východní polovině města, vzniklý patrně na vidlici nejdůležitějších komunikačních směrů. Jak na severozápadním, tak na jihozápadním větvení těchto tras je také doloženo osídlení první poloviny 13. věku, částečně již tehdy patrně vázané na farní kostel Nanebevzetí Panny Marie (ulice Josefa Vávry, resp. západní část Palackého náměstí). Naproti tomu podélný Velký trh (Palackého náměstí) a na sever kolmo z něj vyběhající široká Rynková ulice (Komenského náměstí) mohly být vyměřeny dodatečně. Nápadně pravidelně je utvářen rovněž blok parcel na severní straně Velkého trhu. Tato primární půdorysná skladba byla v detailech dále modifikována poté, co sídliště vydělil okružní pás městské fortifikace, uzavírající nepravidelně oválný areál o ploše zhruba 11 ha. Kdy se tak stalo, nelze zatím bezpečně říci – ohrazení či přímo opevnění města je ale možné důvodně předpokládat nejpозději v druhé polovině 14. století, i když hlavní městská hradba, dochovaná dodnes v podstatných úsecích, náleží v její současné podobě až počátku 16. století.

Samotný městský hrad v Ivančicích figuruje ve známých písemných pramenech poprvé roku 1308. Stalo se tak v rámci vyrovnání ze 14. srpna 1308, kterým se Fridrich Habsburský vzdal za odškodné 45 tisíc hřiven pražských grošů veškerých nároků na české země ve prospěch Jindřicha Korutanského. Jako záruka splacení odškodného bylo Fridrichovi postoupeno několik hradů a měst, která měla být do Jindřichových rukou vrácena podle pořadu splátek. Dosazení habsburštů purkrabí těchto míst z okruhu štyrských či rakouských šlechticů byli ovšem současně povinováni Jindřichovi Korutanskému složit přísahu, že zástavy po jejich vyplacení skutečně vydají. Jako jistina sumy 10 tisíc hřiven, splatné v prvním roce, tak měl být do habsburského držení nakrátko postoupen podle textu smlouvy spolu s městem Jihlavou a hradem Veveří i „hrad v Ivančicích a tamtéž městečko se svobodnými lesy, zemským soudem a se všemi užitky a právy, která k tomu náležejí“ (*di Purch ze Ywantschütz und den Marcht daselbs mit dem Freienwalde, mit Lantgericht, mit allen Nutzen und Rechten, di darzue gehornt* – CDM VI, 375–379, č. 15). Za velmi zajímavý prvek vyjmenovaného příslušenství ivančického hradu, pro objasnění jeho vzniku možná klíčový, lze přitom považovat právě zmíněný *Lantgericht*. Velmi pravděpodobně se totiž jednalo o vilikaci, vilikův provinciální (krajský) soud. Tento orgán vykonával nejspíše trestní



Obr. 1. Ivančice (okr. Brno-venkov). Půdorys města na výřezu z orientované mapy stabilního katastru z roku 1825 (Moravský zemský archiv v Brně, fond D 11, zn. 1 502). 1 – dům č. p. 196 na Velkém trhu (dnes Palackého náměstí), tzv. dům pánu z Lipé; 2 – komplex bývalého hospodářského dvora ivančické fary v západním ohybu městských hradeb; 3 – farní kostel Nanebevzetí Panny Marie; 4 – místo manského dvora moravských markrabat před Dolní (Kounickou) branou.

jurisdikci v okolí či přímo soudil dle zemského práva panovnickovy bezprostřední poddané, zejména na statcích blízkých klášterů v Dolních Kounicích a Oslavanech, které spadaly pod zeměpanskou opravu (srov. např. Janiš 1999, 53–66, 166–181, zvl. 171–172; Jan 2000, zvl. 52–53).

Veškeré další přímé archivní doklady o existenci ivančického městského hradu jsou spjaty se zájmy místní fary a souvisí i s dominantním prvkem středověkých Ivančic, rozvinutým vinařstvím. Jak vyplývá z dále analyzovaných písemností, patrně někdy ve 20. letech 14. století, bezpečně pak před lednem roku 1334 vydal král Jan Lucemburský pro ivančické měšťany dnes ztracené privilegium, kterým osvobodil ty vinice, které byly nebo budou nově vysazeny v okolí města, od vinného desátku, odváděného právě na ivančický hrad. Vlastníci takovýchto vinohradů si však postupem doby počali privilegium vykládat příliš široce a přestali odevzdávat desátky z vinic také zdejší faře, inkorporované jako ka-

novnická prebenda kapitule u kostela sv. Petra a Pavla na Mělníce. Držitel fary, vynikající králův notář a diplomat, Mikuláš z Lucemburka zvaný Efficax, proto intervenoval roku 1336 přímo u panovníka. Výsledkem jeho stížnosti byl mandát, Janem Lucemburským vydaný 18. října 1336 ve Vídni. V listu král Ivančické upozornil na svévolný výklad dřívějšího privilegia, zdůraznil, že výsada se nevztahuje na farní desátky a pod hrozbou potrestání opětovně ustanovil, že měšťané jsou osvobozeni od platů z uvedených vinic k ivančickému hradu (tedy vlastně platů ve prospěch ivančické markraběcí vrchnosti), nikoliv ale od desátků k faře (... *ordinavimus ... et statuimus, ut de huiusmodi vineis ammodo ad castrum in Ybantschicz solvatis penitus nullum censum* – CDM VII, 98–99, č. 144; s chybným ročním datem též CDM VI, 299–300, č. 390). Pro muže Mikulášova politického rozhledu a předvídavosti bylo přirozené, že si při neblížeš vhodné příležitosti nechal 27. listopadu 1337 v Brně tento mandát potvrdit také Janovým prvorozeným synem Karlem, tehdy spíše jen titulárním moravským markrabětem (CDM VII, 126–127, č. 179; k širším souvislostem vzniku všech listin na vinný desátek srov. Doležel, v tisku).

Po roce 1337 bezprostřední zprávy o městském hradě v Ivančicích nadlouho umlkají. Osudy města i politické dějiny Moravy druhé poloviny 14. a první poloviny 15. století ovšem napovídají, že stále mohl hrát důležitou roli v městském organismu. Je zajímavé, že hrad nebyl výslovně zmíněn ani v jednom z obou známých testamentů markraběte Jana Jindřicha z let 1366 a 1371. Tehdy byly Ivančice nejprve odkázány Janovu nejmladšímu synu Prokopovi a poté druhorozenému Janu Soběslavovi, s upřednostněním Prokopa při dalších majetkových převodech. Jako příslušenství města se v pořizích uvádí pouze rychta, viniče a viniční desátky (*Ewanczicz cum advocacia, vineis et earum decimis, Ewanczicz mit der Vogteyen, Weyngarten und iren Czehenden* – CDM IX, 323–325, č. 420; X, 137–142, č. 118; 148–155, č. 123; ZDB VI, 99, č. 4). Přímo není hrad jmenován také za následných dlouhých válek markrabat Prokopa a Jošta, kdy Ivančice nejpozději v roce 1380 nejprve Jan Soběslav proti znění platné třetí závěti postoupil nikoliv Prokopovi, ale nejstaršímu Joštovi. Poškozený Prokop však město (stejně jako jiná zboží) nejspíše někdy v roce 1381 dobyl a zpět je Joštovi předal až po smířčí dohodě v polovině roku 1382 (např. Mezník 1999, 223–224). Určité indicie o existenci hradu jsou až z časů druhého násilného obsazení Ivančic Prokopovými straníky, kdy zde v intervalu let 1396/1398 – 1408 vládl Hynek řečený Suchý Čert z Kunštátu, Smil z Heraltic a především proslulý Jan Sokol z Lamberka (Doležel, v tisku). Alespoň když opat vídeňského kláštera U Skotů exkomunikoval 4. března 1399 škůdce statků olomouckého biskupství, byl mezi vyobcovanými i nejmenovaný *capitaneus* či *purgravius* v Ivančicích (velmi pravděpodobně jím byl sám Jan Sokol), jehož druhý titul snad mohl mít vztah ke zdějšmu hradu (CDM XII, 452–455, č. 523; srov. též CDM XIII, 263–264, č. 251). Po dobytí Ivančic zemskou hotovostí nebo po pravděpodobnějším smluvním odstoupení roku 1408 se město naopak příštího léta možná stalo základnou markraběcího hejtmana při obléhání blízkých hradů Kraví Hory a Rabštejna (Baletka 1996, 496–503).

Přes trvající absenci výslovných dokladů nejspíše tvořilo ivančické *castrum* přirozenou oporu moci nad městem i v pohnutých časech husitských válek. Lze předpokládat, že zde nejprve vládly síly konzervativní, legitimistické strany, král Zikmund Lucemburský 23. března 1422 přímo uložil svému zeti Albrechtovi Rakouskému, aby jako moravský místodržící udržoval ozbrojenou posádku i v Ivančicích (Státní ústřední archiv v Praze, fond Archiv České koruny – dále SÚA, AČK, č. 1 492, sign. Vídeň 1 232; srov. též Bretholz 1894, 339–342, Nr. XII a Haas 1961, 152, č. 1 492). Někdy těsně před 6. květnem 1423 pak Zikmund Ivančice zastavil za půjčku 1 200 kop grošů svému dvořanu a důslednému protivníkovi husitů, Petru Gejzarovi z Mohelna (Sedláček 1914, 121, č. 850; Zemek–Turek 1983, 253–254, č. 315; Moravský zemský archiv v Brně – dále MZA, fond G 124, č. 165).

Gejzarovo panství nad městem však netrvalo dlouho – již o rok později, nejspíše někdy v druhé polovině října 1424, byly Ivančice za velkého podzimního tažení vojsk pod obojí na Moravu dobyty tábořskými oddíly pod vedením Mikuláše Sokola z Lamberka, syna

Jana Sokola. Na více než jedno desetiletí se pak město spolu se sousedním Moravským Krumlovem proměnilo v důležitý opěrný bod husitství na jihozápadní Moravě a nástupišť kalíšnických akcí v letech 1426 a 1428, změnu nepřinesly ani protiakce Albrechtovy strany nejspíše v sezónách 1425 a 1426. Bezpečně od října 1428 až do září 1432 zde vládl Diviš z Přehořova, titulující se přímo jako *hajtman na Krumlově a na Ejvančicích*, po pravděpodobné ztrátě Moravského Krumlova někdy v mezidobí let 1431 a 1433 již jen jako *hejtman ejvančický*. Roku 1433 jej pak vystřídal Jan z Hlasiva, *residens in Ewanczicz, capitaneus ex parte fratrum seniorum de Thabor* (doklady viz Archiv města Brna, Sběrka rukopisů a úředních knih, rkp. č. 7 329, fol. 348r.–v., 349v.–350r., 352v., 354v.–356r., 358r.–v.; AČ XXVI, 188; nepřesně a neúplně také Neumann 1930, 73–75, 78–79, č. 33, 34, 37, 41 a 44). Husitská posádka se na Ivančicích udržela i po bitvě u Lipan, ještě 21. prosince 1434 se její zástupci na Táboře účastnili zahájení sněmu radikálních tábořských obcí. Konec moci husitů nad Ivančicemi přineslo až jejich obležení zemskou hotovostí na jaře roku 1435, kdy se kališničtí bojovníci z města patrně buď silou vyprostili nebo je vydali za volný odchod (srov. např. Urbánek 1940, 306–307; Válka 1988, 98–99; Šmahel 1993, 301, 306; Doležel, v tisku).

Více indicií naznačuje, že jak lidé Jana Sokola z Lamberka na přelomu 14. a 15. století, tak husité ve 20. a 30. letech 15. věku nedokázali získat důvěru a spolupráci městské obce a pro Ivančické zůstali nevítanými uchvatiteli, prosazujícími svoji vůli jen pod hrozbou zbraní. V prvním případě pro to svědčí některé žaloby poškozených měšťanů (KP II, 86, č. 336 a 337; CDM XIV, 74–75, č. 71), v druhém pak neobyčejně rychlá restaurace poměrů z doby před dobytím Ivančic tábory, včetně obnovy intenzivní katolické religiozity, trvající nato po celé 15. století (cf. Kratochvíl 1906, 176–179; Neumann 1939, 123; Doležel, v tisku). Při napjatých vztazích, které tak lze mezi ozbrojenými dobyvateli a městskou komunitou důvodně předpokládat, mohl být ivančický hrad důležitou základnou vlády nad osadou a vnitřním opěrným bodem, zaručujícím případnou ochranu okupační posádce i v případě útoku v samotném městě. Všechny tři vojenské kontingenty, v rozmezí roků 1380 a 1435 ovládající Ivančice nejméně celých 22 let, proto patrně měly eminentní zájem na údržbě i na případném novém zpevňování městského hradu, ostatně stejně jako předtím protivné strany.

Nezvrtný důkaz o tom, že hrad v Ivančicích přečkal jako funkční objekt i období husitských válek a neklidná léta bezvládní 40. let 15. století, přináší další panovnická výsada pro ivančickou faru. Jen dvanáct dní poté, co byl v Brně král Ladislav Pohrobek přijat za pána Moravy, potvrdil 18. července 1453 na žádost plebána Ondřeje ivančickému kostelu listinu markraběte Karla z roku 1337, inserující o rok starší privilegium Jana Lucemburského na desátky z vinic. Aby Ondřeji a jeho nástupcům v jejich právech nezabraňovali a zabraňovat nedopustili, to přítom panovník výslovně v konfirmaci nařídil „věrným našim purkrabímu hradu a měšťanům města našeho napřed řečeného v Ivančicích“ (*Quo circa fidelibus nostris castellano castris et civibus civitatis nostre predictae in Ewanczicz presentibus et futuris firmiter precipientes mandamus, quatenus prefatum Andream et successores suos in iuribus eorum prescriptis non impediunt, nec impedire permittant* – MZA, G I, č. 7 814/b; G 12, Cerr. II, č. 118, inv. č. 234, fol. 31r.–32r.). Jestliže byl v Ladislavově listině konkrétně zmíněn i purkrabí ivančického hradu, nešlo jistě jen o mechanické převzetí údajů z písemností o jedno století starších, ale o reakci na reálný stav. O něm mohl být zeměpán osobně informován jednak svými kompetentními úředníky, jednak samotným Ondřejem – Ladislav ve svém privilegii výslovně praví, že Ondřej svoji prosbu přednesl osobně, *ad nostram maiestatis veniens presenciam*.

Údaj v Ladislavově konfirmaci z roku 1453 je však zatím poslední určitou zmínkou o ivančickém městském hradě v písemných pramenech. Další konkrétní zprávy o jeho existenci nebyly dosud nalezeny ani v nejstarší městské knize, založené roku 1442, ani v jiných, stále četnějších archivních fondech města druhé poloviny 15. a zvláště 16. století (srov. Nový 1963, 84, č. 700; Přileská–Drábková–Kašubová–Kavalcová 1983, 84–87, 196–198; Machová 1997).<sup>1</sup> Tato absence svědčí zřejmě o rychlé ztrátě sídelního významu hradu i jeho zániku jako fortifikační stavby. Příčinou mohly být změněné majetkové a právní poměry

ve městě, spjaté s definitivním přechodem Ivančic do šlechtického držení. Poté, kdy již Ladislav Pohrobek zapsal Jindřichovi z Lipé za finanční půjčku někdy v letech 1453–1457 na Ivančicích určitý podíl, dal totiž za další peněžní výpomoc král Jiří z Poděbrad Jindřichovi do manského vlastnictví v dubnu 1460 celé město. Z této zástavy pak nebyly Ivančice již nikdy vyplaceny, naopak roku 1486 byly zapsány pánům z Lipé jako „zpučný“, svobodný statek a natrvalo připojeny k jejich sousednímu moravskokrumlovskému panství (AČ VI, 510, č. 120; 519, č. 188; XVI, 196, č. 171; 301–302, č. 347; 306, č. 355; Sedláček 1914, 244, č. 1 727). Jen 7,5 km vzdálený Moravský Krumlov byl přitom tradičním residenčním a správním centrem pánů z Lipé, ivančický městský hrad tak patrně pozbyl své opodstatnění a smysl jako sídlo vrchnostenské správy i jako občasný přfbýtek pána města. Nejpozději asi po ukončení válečných akcí v 70. letech 15. věku přestal hrad nejspíše také sloužit jako pevnostní objekt, zcela zřejmě s ním nebylo počítáno již při radikální obnově městské obvodové fortifikace na přelomu 15. a 16. století. Za této konkrétní historické situace proto páni z Lipé pravděpodobně resignovali na jeho další údržbu a možná postupně mohli hradní areál předat do užívání případným dalším zájemcům (k procesu zániku městských hradů metodicky podnětně např. Razím 2002). Podle určitých, dále analyzovaných indicií se však již nefunkční ivančický hrad nemusel stát příslušenstvím městské obce, ale místní fary.

Historický přehled o hradě v Ivančicích není možné uzavřít bez zmínky o další součásti městského organismu, která mohla právě s hradem souviset. Byl jí manský dvůr moravských markrabat, vysazený před Dolní (Kounickou) branou (obr. 1:4). Poprvé je v dobové písemné agendě zmiňován roku 1378, kdy markrabě Jošt potvrdil Pešíkovi z Dobruše jeho postoupení markrabětem Janem Soběslavem. Další četné doklady o jeho manských držitelích z let 1401–1475 existují v českém korunním archivu, v průběhu druhého poloviny 15. a na počátku 16. věku je dvůr připomínán i v nejstarší ivančické městské knize (SÚA, AČK, sign. Vídeň I 017, I 130, I 271, I 351, I 378, I 400, I 428; Haas 1961, 122, č. 1 215; 136, č. 1 347; 156, č. 1 529; 166, č. 1 613; 172, č. 1 672; 177, č. 1 716; 181, č. 1 749; Okresní archiv Brno-venkov se sídlem v Rajhradě, fond Archiv města Ivančic – C 36, kniha č. 95, fol. 51r., 58v., 67r., 87v.; srov. Vávra 1959; Baletka 1996, 424; Doležel, v tisku). K jeho původní, v letech 1378 a 1401 vyjmenované výbavě náležela dvě popluží, roční plat 6 hřiven grošů z města „na pomoc služby“, další 3 hřivny ročního platu za roboty, dále rybáři, rybolovy, zahrady, louky a další pozemky (ke dvoru příslušní rybáři zřejmě sídlili v blízké Rybářské ulici na předměstí při jihovýchodním obvodu města). K těmto užitkům přidal ještě někdy před lety 1396/1398 markrabě Jošt z městské markraběcí dávky další 3 hřivny ročního platu, do poloviny 15. století pak přibýly dále poplatky rybářů ve výši 3 kop a 54 grošů. Patrně město bylo konečně zatíženo dodatečnou povinností čtyřikrát do roka robotovat s patnácti pluky a dovézt dvakrát za robotní den obilí. Není proto divu, že cena dvora dosáhla v roce 1457 výše 580 zlatých uherských. Uživatelé tohoto manství měli za to markraběti sloužit s jedním kopím, kdekoliv by bylo potřeba. Ačkoliv takovéto vymezení nedokládá, že by dvůr měl přímou služebnou vazbu na ivančický městský hrad, jak se domníval I. Vávra (1996, III, 12), lze připustit, že užší vzájemné vztahy ve starším období skutečně existovaly.

Na základě předběžné analýzy písemných pramenů k dějinám městského hradu v Ivančicích je tak možné vymezit dnes známou dobu jeho existence roky 1308 a 1453. Jak se zdá, prvotně šlo především o zeměpanský opěrný bod a rezidenci markraběcího vilika (provinciálního soudce), vykonávajícího nad okolním krajem příslušné soudní a policejní pravomoci. Od druhé poloviny 14. století však bylo toto funkční určení hradu nejspíše modifikováno a převládly zde lokální aspekty čistě vojensko-mocenské: objekt byl patrně sídlem momentálního pána Ivančic a jeho posádky. Je také zcela zřejmé, že k zániku hradu asi někdy před koncem 15. věku přispělo jak ukončení periody permanentního válečného ohrožení po olomouckých dohodách roku 1478, tak především zásadní změna vlastnických poměrů, kdy noví držitelé města neměli na další údržbě hradu větší zájem.

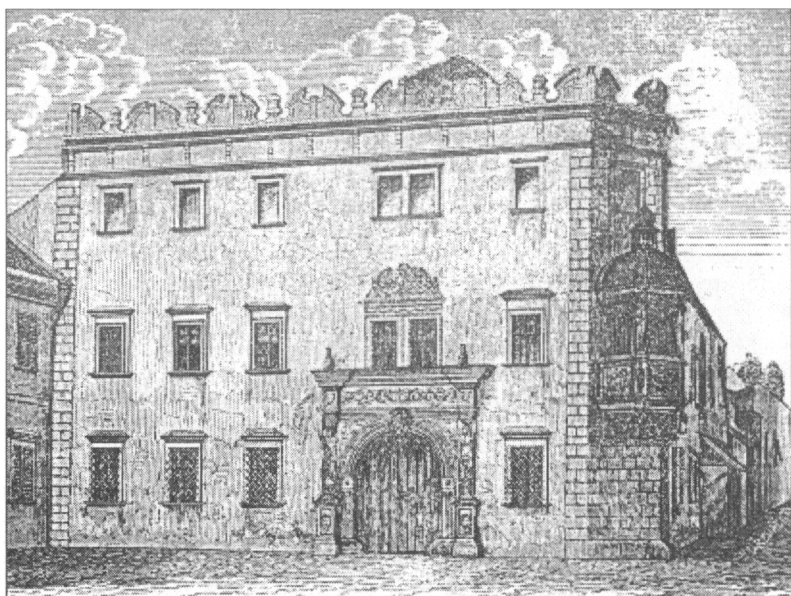
Větším problémem, řešitelným prakticky pouze archeologicky, naproti tomu zůstává určení doby vzniku ivančického hradu. Jestliže je uváděn roku 1308 jako již fungující centrum správy, začleněné do sídelní struktury, jen těžko mohl vzniknout v neklidném období let 1306 a 1307. Naopak, jeho založení lze důvodně spojovat s výstavbou země za posledních dvou velkých přemyslovských panovníků, Přemysla Otakara II., nebo (a to v případě Ivančic spíše) Václava II. Určitý význam tu může mít kronikářská zpráva Petra Žitavského, který Ivančice v květnu 1312 osobně navštívil s družinou české královny Elišky Přemyslovny. Dle jeho líčení totiž v září roku 1304 hledalo obyvatelstvo městečka před válečným oddílem Kumánů z vojska Rudolfa Habsburského neúspěšně zástitu v místním farním kostele, o jakémkoliv jiném pevnějším objektu v tehdejších Ivančicích však kronikář nehovoří (FRB IV, 88–89, 183–185). Je proto možné, že podnět k vybudování zdejšího hradu dal Václav II. až po roce 1304 právě v reakci na kumánské zpusťování osady. Zcela nesporná tato varianta ale rovněž není, hrad mohl kupříkladu vzniknout již někdy v druhé polovině 80. nebo v 90. letech 13. století, kdy lze plánovitou konsolidaci a restituci zeměpanského *dominia speciale* v povodí Jihlavy a Oslavy tušit i za zpětným vykoupením nedalekého Mohelna a vznikem hradu Levnova (CDM IV, 310, č. 237; RBM II, 1 003, č. 2 314; srov. Doležel 2000, 192–193). Na druhou stranu ani pravděpodobným důkazem o existenci hradu v Ivančicích již roku 1286 nemůže být tehdejší přítomnost Václava II., který zde 23. října 1286 vydal listinu ve prospěch johanitů (Delaville le Roulx 1899, 495–496, č. 3 943; cf. Kuča 1997, 505, 509). Jak vyplývá z Václavova itineráře, pobýval totiž král běžně i v těch městech, která žádný hrad prokazatelně neměla (např. Opava – viz Varmužová 1979, 28–29, 42, 47). Nicméně teoreticky nelze zatím vyloučit ani vznik hradu před rokem 1286, tj. fakticky v období vlády Přemysla Otakara II., i když mnohé další příznaky svědčí pro mnohostranný rozvoj starší osady až za jeho syna. Je konečně třeba podotknout, že hrady (popř. tvrže) byly v nejbližším regionu součástí městských osad poměrně často, byť jejich vzájemný vztah nebyl většinou tak úzký jako v Ivančicích a fortifikovaná sídla městské vrchnosti většinou tvořila spíše dominantní prvek urbanismu, ať již dodatečně dosazený nebo naopak předcházející rozvoji městského osídlení (Dolní Kounice, Mohelno, Moravský Krumlov, Rosice).

### 3. Dosavadní názory na lokalizaci hradu

V novověku nebyly případné pozůstatky hradu v Ivančicích patrně počítány mezi důležité objekty, žádné informace o jeho poloze neposkytují ani dva nejstarší půdorysné náčrty města, prvý z roku 1666, mladší pak z rozmezí let 1701–1710 (Šebela–Vaněk 1985, tab. 1A; Úlovec 1996, 275–276, 289, tab. 10). I když nelze vyloučit nález průkaznějších indicií v některých archívních fondech, pravděpodobně vymizelo i samotné povědomí o přesném situování hradu. Nejstarší historiograf města, kaplan T. Procházka, proto ve svých rukopisných dějinách Ivančic z roku 1847 za bývalý hrad moravských markrabat označil výstavný, do našich dnů dochovaný pozdně renesanční palác, od západu uzavírající Velký trh (dům č. p. 196, dnes Palackého náměstí č. 6 – obr. 1:1; obr. 2). Vedle něj k tomu nepochybně jak velikost i okázalá heraldická výzdoba portálu a průčelí paláce, odkazující na Pertolda Bobobuda z Lipé jako městskou vrchnost na počátku 17. století, tak zprávy tehdejších písemných pramenů, zmiňující tento dům přímo jako majetek pánů města (Procházka, T., 1847, fol. 100r., 134r., 142r.).

Tato úvaha, vycházející z předpokladu pravděpodobné místní kontinuity městského sídla držitelů Ivančic, byla za daného stavu vědomostí nejpřijatelnější možností, a ovlivnila názory na polohu ivančického hradu na celých 150 let. Je sice zvláštní, že když roku 1865 popisoval palác Mořic Trapp ve své pozoruhodné studii o ivančických českobratrských památkách, nezmiňoval se ani slovem o hradě jako eventuálním předchůdci domu, ať již na základě archívních dokladů nebo alespoň místní tradice, ostatně stejně jako již předtím historický topograf Ř. Volný (Wolny 1837, 336; Trapp 1865, 60). Jinak však byl názor T. Procházky plně akceptován. Do literatury uvedl Procházkovou lokalizaci ivančického hradu na místo domu č. p. 196 ve svých monografiích z počátku 20. století A. Kratochvíl





Obr. 2. Ivančice (okr. Brno-venkov). Dům č. p. 196 (tzv. dům panů z Lipé) na rytině z první poloviny 60. let 19. století v původní podobě před historizující přestavbou. Dle M. Trappa (1865, 61).

(1904, 82; 1906, 119–123), a byla dále obecně přijímána (namátkou např. Uhrová 1966, 258; 1973, 56; 1977, nestr.; Nováková-Skalická 1972, nestr.; Dostál, O. a kol. 1974, 183; Sedlák 1980, nestr.; jinak zcela zmateně také Hosák–Zemek a kol. 1981, 110; dále Dostál, M., 1990, 283; Vávra 1996, II, 12; VI, 24; Schwendtová a kol. 2000, 42, 97–98). Poněkud protismyslně tomu tak bylo i poté, co O. Uhrová roku 1966 na základě archivního výzkumu označila za stavebníka renesančního paláce nikoliv pány z Lipé, ale provazníka Šimona Pírka. Ten dle Uhrové stavební areu odkoupil od dalších ivančických měšťanů, jím rozestavěný objekt poté Pertold Bohobud z Lipé získal až od Šimonova bratra Jana (Uhrová 1966, zvl. 262). Toto tvrzení totiž vlastně popřelo nejvýznamnější argument hypotézy o návaznosti paláce na městský hrad, premisu o trvalém situování rezidence městské vrchnosti na jednom místě. Z výše uvedených badatelů ale jediný M. Dostál vystoupil se zásadní, ovšem nepřiliš přesvědčivou kritikou názoru o Šimonu Pírkovi jako budovateli dnešního domu č. p. 196 a hájil jeho výstavbu péčí pánů z Lipé (Dostál, M. 1990, zvl. 285). Jinak však byla identifikace O. Uhrové obecně přijata spolu s dosavadní lokalizací hradu, vyplývající rozpor si neuvědomila patrně ani sama O. Uhrová.<sup>2</sup> Teprve autoři nejnovějších příspěvků o historickém urbanismu města či jeho jednotlivých složkách zřejmě přihlédlí k této kontradikci a buď jen obecně nadhodili možnost existence hradu v západní části města (Samek 1994, 592; Kuča 1997, 505, 509), nebo se k možné poloze městského hradu přímo nevyjádřili (Plaček 1991, 145; 1997, 200). Naproti tomu ještě M. Dostál (1990, 283) se při svých úvahách nechal lákavými analogiemi svést k nepodloženým spekulacím dokonce o konkrétní podobě ivančického hradu, když jej připodobnil ke známým městským hradům Přemysla Otakara II.

Pro úplnost je konečně třeba zaznamenat i domněnky o možné poloze prvotního ivančického hradu z doby před koncem 12. století v prostoru farního kostela Nanebevzetí Panny Marie (obr. 1:3). Přímo spodní patra západní kostelní věže zde za „strážní věž markraběcího hrádku“ považoval I. Vávra (1996, I, 11), J. Sedlák pak nadhodil možnost, že pozůstatkem „knížecího hrádku předměstské tržní vsi“ byla základová zdiva, v blízkosti věže kostela odkrytá za jejího statického zabezpečování roku 1879 (Sedlák 1980, nestr.).

Prvý názor je možné přirozeně zcela odmítnout, spodní část kostelní zvonice náleží prvotní, vrcholně gotické etapě výstavby dnešního kostela v první polovině 14. věku (k architektonickému vývoji kostela dosud nejlépe Sedlák 1980, nestr.; Líbal 2001, 138–139; srov. též Doležel, v tisku). V druhém případě nelze nedokumentované zjištění z roku 1879 nijak interpretovat. Daleko pravděpodobněji ale šlo patrně o stavební substrukce, související opět s kostelem nebo okolním starým hřbitovem – jako možné pozůstatky původní svatyně z doby před požárem roku 1304 vykládal tento náleznost již A. Kratochvíl (1906, 139).

#### 4. Nové poznatky k možné poloze a podobě městského hradu v Ivančicích

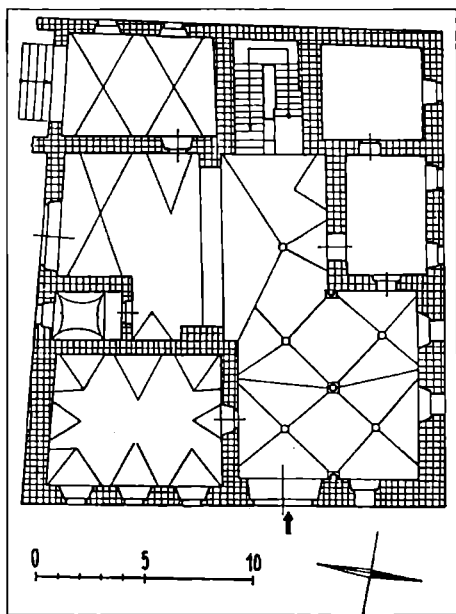
Vlastní soustavný průzkum historického jádra Ivančic, zahájený roku 1991, byl zpočátku směřován na aktuální záchranu ohrožených částí městského organismu. Následné komplexní zpracování vývoje ivančické sídelní aglomerace však záhy vyvolalo potřebu verifikovat dosavadní názory na umístění hradu v rámci města. Pozornost byla proto věnována nejprve objektu, který byl s městským hradem dosud nejčastěji spojován. Jde o již zmiňovaný renesanční palác na západní straně Velkého trhu, dům č. p. 196 (obr. 2, 3).

Objekt zaujímá velkou obdélnou areu o přibližné délce 105 m a průměrné šířce 23 m, bezprostředně přiléhající k městské hradbě při jihozápadním okraji městského jádra (obr. 1:1). Samotný palác v čele parcely je průčelím obrácen na východ, do prostoru náměstí, a je tak orientován příčně k podélné ose pozemku. K jižní straně paláce bylo v průběhu 17.–20. století s využitím vlastní městské hradby postupně dostavováno dlouhé nádvorní křídlo, nepochybným jádrem však vždy bylo hlavní nárožní stavení, jehož severní fronta tvoří jižní stranu krátké spojovací ulice, která dříve z náměstí vedla k Horní (Oslavanské) bráně. Ta se před zbořením těsně přimykala k severozápadnímu nároží domu.

Poloha při vnitřní straně městských hradeb je pro městské hrady v českých zemích typická, poměrně častá je i varianta, kdy se areál hradu nalézal v těsné blízkosti jedné



Obr. 3. Ivančice (okr. Brno-venkov). Východní průčelí domu č. p. 196 (tzv. domu panů z Lipé). Dnešní stav po přestavbě roku 1873 a dalších úpravách. Foto V. Karas, podzim 2001.

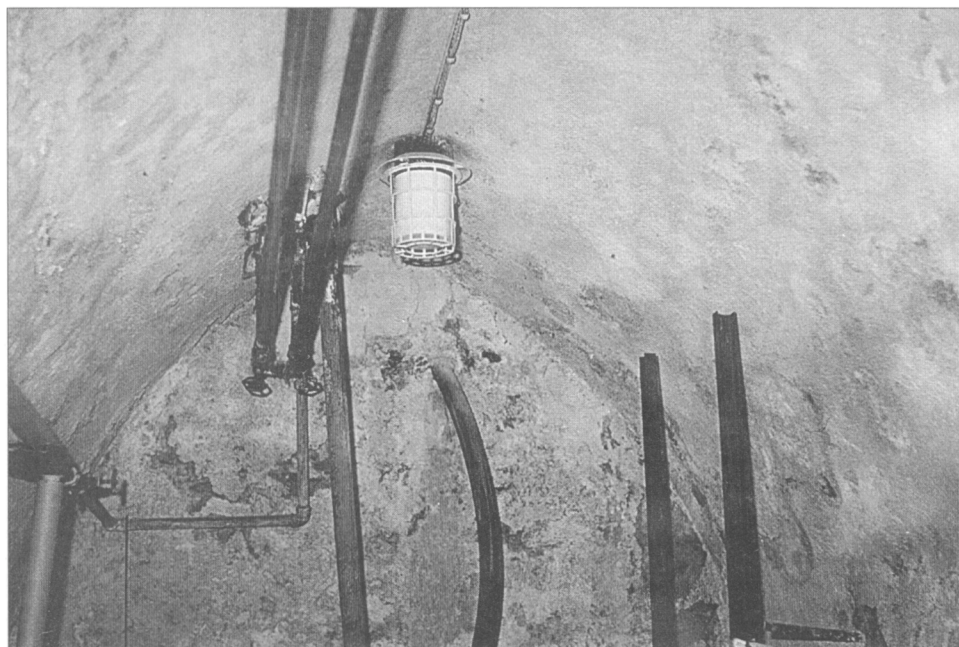


Obr. 4. Ivančice (okr. Brno-venkov). Dům č. p. 196 (tzv. dům panů z Lipé). Půdorys přízemí čelního traktu dle B. Samka (1994, 593).

z městských bran (např. Kromčříž, Rataje nad Sázavou, Tábor-Kotnov: Kuča 1998, 207, 212; Razím 1988; Durdík 1999a, 47, Abb. 5). Někdy pak dokonce městské branské objekty k hradním organismům bezprostředně přiléhaly nebo do nich byly zakomponovány (Hranice na Moravě, Moravský Krumlov: Plaček 1997, 201–203, 206, obr. 2, 3, 14). Ani situování hradu přímo v některé z front ústředního náměstí by nebylo ničím výjimečným (Písek, Přerov, Ústék: Durdík 1999a, 59–61, Abb. 18; 1999b, 431–433, 576–577; Plaček 1997, 206, 208, 212, obr. 16; 2001, 506–510). Oproti některým tvrzením (kupř. Schwendtová a kol. 2000, 97–98) však vlastní architektura paláce dnes neobsahuje žádné viditelné pozůstatky středověkých konstrukcí. Ve výsledném stavu po částečné přestavbě roku 1873 a rekonstrukci v letech 1953–1958 jde o dvoupatrovou stavbu na téměř čtvercovém půdorysu 21,9×19,6 m, v přízemí se vstupní síň, zaklenutou na střední sloup křížovými a lunetovými klenbami (obr. 4). Na síň se na jihu kolmo napojuje široký průjezd do dvora, dvouramenné schodiště je přilo-

loženo spolu s dalšími menšími místnostmi k původní městské hradbě, vymezující dům od západu. Větší světnice s lunetovou klenbou je pak situována nalevo od vstupu (k architektuře domu např. Šamánková 1961, 91, obr. 201, 216; Sedlák 1980, nestr.; Samek 1994, 593–594). Zčásti neorganické dispoziční uspořádání i rozdílné síly zdív napovídají, že dům nemusí zcela být renesanční novostavbou, nápadně masivní (125–130 cm) jsou kupříkladu obvodové stěny severovýchodního nároží. Alespoň zde se jedná o vnitřní přízdivky, ke staršímu obvodovému zdivu přistavěné v souvislosti se zaklenutím síně a stavbou nárožního arkýře, v říjnu roku 2001 při restauračních pracích realizovaná sonda prokázala, že vnitřní líc je vyzděn z typického smíšeného materiálu (kámen, cihla). V úrovni přízemí i pater jinak ale chybí jakékoliv architektonické detaily v prvotní poloze, které by bylo možno zařadit do doby před pozdně renesanční obnovou. Potvrdily to i stavební úpravy v dubnu roku 2002, kdy došlo do výše asi 2 m k odhalení vnějších zdív severního a jižního průčelí paláce. Celá jižní fronta byla přitom budována opět ze smíšeného zdiva, ojediněle i za sekundárního užití pozdně gotických či raně renesančních architektonických článků (jednoduše okosené okenní ostění). Obdobnou strukturu měl rovněž západní úsek vnější severní stěny objektu, právě část při severovýchodním nároží ale byla naproti tomu vyzděna z lomového kamene a pozdně renesanční okna zde byla prolomena dodatečně. Charakter zdiva však naznačuje, že ani tato partie není starší, než z pozdního středověku.

O zástavbě parcely domu č. p. 196 ve středověku daleko více napovídají suterény, v zásadě nekorrespondující s vnitřní dispozicí přízemí. Také ony nás ovšem neuvádějí do prostředí zeměpanského hradu lucemburské epochy, ale do typické atmosféry ivančických měšťanských živností druhé poloviny 15. a počátku 16. věku. Pokud pomineme valeně klenutý sklep na počátku bočního křídla při městské hradbě, zcela zřetelně související až s výstavbou nádvořího traktu někdy v 17. století, jde o tři vzájemně propojené podélné prostory s valenými klenbami pod vlastním renesančním objektem v průčelí.<sup>3</sup> Schodišťovou rampou je ze dvora přístupný největší z nich (cca 7,3×5,0–5,4 m), rozkládající se pod západní, zadní částí vstupní síně a navazujícím průjezdem do dvora. Dále k severu je o něco



**Obr. 5.** Ivančice (okr. Brno-venkov). Dům č. p. 196 (tzv. dům panů z Lipé). Interiér severního sklepa. Foto J. Doležal, říjen 2001.



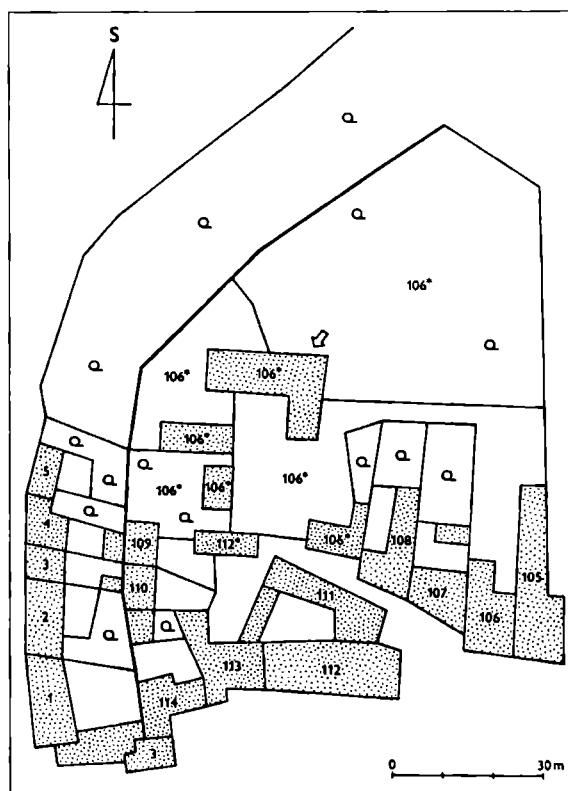
**Obr. 6.** Ivančice (okr. Brno-venkov). Dům č. p. 196 (tzv. dům panů z Lipé). Původní vstup do východního sklepa s pozdně gotickým portálem. Foto M. Nováčková, prosinec 2001.

hlouběji položen velmi malý sklípek o rozměrech jen asi 4,6×2,4 m, zasahující pod část vstupní síně a vnitřní nároží místnosti, vydělené ze síně na severozápadě. Stejně jako vstupní sklep je severo-j jižně podélně orientován. Tato prostora, víceméně respektující severní uliční čáru parcely, je dle 2,25 m vysokého lomeného zaklenutí nejstarším dochovaným interiérem domu, možná již ze starších úseků 15. věku (obr. 5). Na východě se pak na vstupní suterén napojuje třetí ze sklepů, tentokrát o delší ose ve směru východ–západ, 5,8 m široký a necelých 7 m dlouhý, nalézající se pod severní polovinou velké přízemní světnice nalevo od vstupu. Východní stěna tohoto sklepa je opět v úrovni průčelí domu. Na východní straně je také zachován původní vstup do suterénu, dříve přímo z náměstí dosažitelný zakrytou rampou, schody či vstupní štíjí: 210 cm vysoký a 136 cm široký portál s půlkruhovým záklenkem, jehož kamenné ostění má na vnější hraně typické okosení. Dnešní pozice prahu portálu 1,1 m nad podlahou přitom ukazuje na druhotné prohloubení sklepa (obr. 6). Obdobné suterény v čele parcel, analogicky přímo z náměstí nebo ulic dosažitelné půlkruhově zaklenutými portály s okosem, náležely přitom podle předběžného průzkumu k typické součásti dispozic významnějších měšťanských domů v Ivančicích 15. a 16. století – uvést je možno kupříkladu objekty č. p. 4, 85 a 183 na Velkém (Palackého) náměstí nebo č. p. 83 na nynějším Komenského náměstí (k jednotlivým případům srov. Vícha 1990; Kašička 1994, 62–63; Doležel 1997, 199; nepublikované prospekční akce autora).

Architektura domu č. p. 196 i utváření jeho sklepů tak napovídají, že před razantní renesanční proměnou se zde nejspíše nacházela běžná městská zástavba. Rozdílná výšková úroveň dvojice západnějších sklepních prostor oproti východnímu suterénu i jejich nesouhlasná orientace mohou spolu s charakterem obvodových zdí přízemí dokonce naznačovat, že původně byla area podélně rozdělena mezi dva domy a parcely byly sloučeny až někdy před koncem 16. věku. Žádné indicie však nesvědčí pro přítomnost vrcholně gotické architektury, jakou musel ivančický městský hrad reprezentovat. Také ojedinělá záchranná archeologická akce O. Uhrové v zadní části dvorního křídla paláce nezachytila roku 1969 žádné stopy po předpokládaném hradu, ale pouze hrnčířskou pec snad z první poloviny 16. století, tedy výrobní objekt odpovídající typické periferní poloze místa nálezu (Uhrová 1973). Situování hradu do tohoto prostoru nedokládá nijak ani celkové utváření celého domovního bloku, s příliš těsně navazující zástavbou a úzkými vzájemnými relacemi okolních parcel. Konečný verdikt bude asi možné vynést až po detailnějším stavebně-historickém průzkumu a případném dohledání starších archivních dokladů i dokumentace, za současného stavu výzkumu je ale třeba lokalizaci ivančického městského hradu do míst renesančního paláce č. p. 196 zásadně zpochybnit.

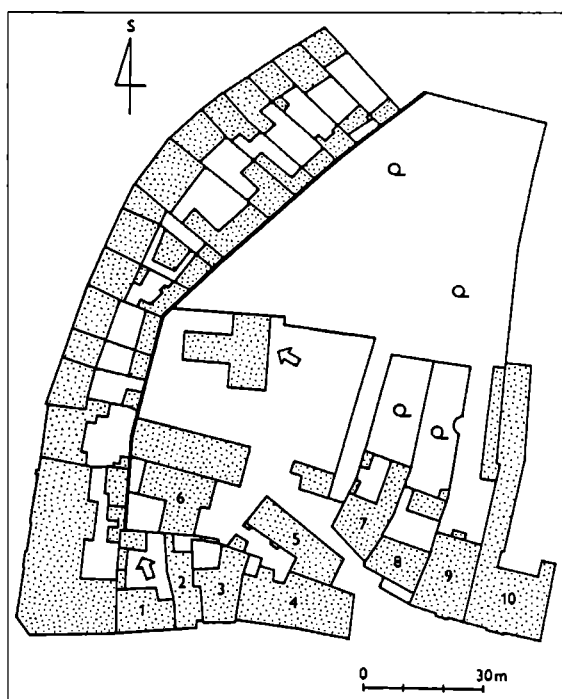
Půdorysné formování historického jádra města s hustou parcelací a většinou drobnou zástavbou nedává příliš mnoho možností pro variantní řešení polohy hradu. Již na první pohled však upoutá pozornost nápadně velká, z městského organismu se zásadně vymykající area při západním ohybu městského opevnění, severně od Horní (Oslavanské) brány (obr. 1:2). Po bližší retrospektivní revizi vlastnických poměrů v první polovině 19. století lze navíc k této největší parcele přiřadit i některé menší pozemky dále k jihu (obr. 7). Celý tento komplex se pak jeví jako kompaktní blok nemovitostí v majetku ivančické fary, který v rámci města v hradbách dosahuje bezprecedentního rozsahu. Objekt vlastní fary je přitom umístěn nápadně excentricky, dále k jihovýchodu – jde o řadový dům v severní frontě Velkého trhu (dnes dům č. p. 9 na Palackého náměstí, dříve č. 106 – srov. obr. 7 a 8). Velmi zajímavé je konečně i komunikační propojení zmíněné skupiny parcel s veřejným prostranstvím – není vedeno obvyklým způsobem přes obytné stavení fary, ale zvláštní krátkou uličkou, vyběhající ze severozápadního koutu Velkého trhu (obr. 1, 7 a 8). Tato spojka je přitom bezpečně středověkého stáří – dům č. p. 111 (dnes č. p. 5) po její jižní straně, který průběh komunikace nesporně respektuje, je připomínán již roku 1461 a má dodnes zachováno pozdně středověké jádro (Kašička–Ebel 1991, 46–47; Kašička 1994, 62–63). Potenciální umístění ivančického městského hradu právě do popsaného prostoru severozápadně od Velkého (Palackého) náměstí je tak vzhledem ke všem anomáliím jednou z mála logic-

Obr. 7. Ivančice (okr. Brno-venkov). Komplex fary (č. p. 106), farního hospodářského dvora s příslušenstvím (č. p. 106\*) a okolní zástavby dle indikační skici mapy stabilního katastru z roku 1825 (Moravský zemský archiv v Brně, fond D 9, sign. I 502/356). Domy s prvotními popisnými čísly jednotlivých městských čtvrtí, silnou linií zvýrazněn průběh městské hradby. Šipkou označena stará farská stodola, předpokládané místo původu dokumentovaných gotických architektonických článků. Kresba B. Prudký.



ky se nabízejících možností – poděkování zde patří ing. mgr. M. Plačkovi, který mne na tuto eventualitu již roku 1998 při vzájemné konzultaci upozornil. Geomorfologicky jde přitom stejně jako v případě domu č. p. 196 i celé severozápadní poloviny městského jádra o zcela nevýraznou polohu při úpatí pozvolného svahu nad údolní nivou řeky Jihlavy, přibližně 211 m n. m.

Mapy stabilního katastru zachycují roku 1825 farní pozemky v západním nároží hrazeného města rozdělené do několika samostatných parcel s vlastní zástavbou, víceméně však šlo o celistvý, v zásadě lichoběžný areál o rozměrech dvou nejdelších stran 90 a 130 m a ploše minimálně 0,63 ha (obr. 7). Tehdejší domy č. p. 107 a 108 (dnes č. p. 7 a 8) při jižním okraji jsou spolu s příslušnými nevelkými zahradními parcelami i jedním z drobnějších farských objektů navíc z tohoto jednotného bloku vyděleny značně neorganicky. Jejich situování napovídá, že buď původně mohl být farní komplex ještě rozlehlejší a domy č. p. 107 a 108 (nové č. p. 7 a 8) byly dodatečně vysazeny na odprodaných pozemcích, nebo tu došlo k přeparcelování. Zatímco samotná budova fary (č. p. 106, nyní č. p. 9) byla při náměstí na jihovýchodě, hospodářské příslušenství se seskupovalo okolo čtvercového prostranství v západní polovině areálu. Dominovalo mu velké dvoukřídlé stavení na severu (na obr. 7 označené šipkou), na jižní a západní straně jej doplňovaly další objekty, především sýpka při městské hradbě (nejdále k západu zasahující podélná stavba č. p. 106\*). Na jihozápadě přiléhající drobná zástavba již souvisela s provozem radnice (na obr. 7: č. p. 111 a 112, nyní č. p. 4 a 5). Vedle obecní kůlny (obr. 7: 112\*) šlo o domek s bytem kancelisty (č. p. 109) a vězení s obydlím soudního sluhu v patře (č. p. 110 – srov. též Kašíčka–Ebel 1991, 24–27). Farní hospodářství i radniční příslušenství spojovala s náměstím již výše zmíněná krátká boční ulička, zatímco k vlastní faře a její nádvorní parcele vedl středem



Obr. 8. Ivančice (okr. Brno-venkov). Areal fary (č. p. 9), bývalého farního dvora a okolní zástavby podle Mapy evidence nemovitostí 1 : 1 000, listu Moravský Krumlov 6-4/41 z roku 1979, částečně aktualizováno s přihlédnutím k nynějšímu stavu. Domy s novými popisnými čísly, zesílenou linií znázorněna dnes zachovaná městská hradba. Šipkou označena jednak sýpka s přistavěnou stodolou, místo nálezu gotických architektonických detailů (nahore), jednak budova na dvoře domu č. p. 1 s druhotně zazděným gotickým okénkem (dole). Kresba B. Prudký.

parcelního bloku úzký koridor, obcházející pozemky domů č. p. 107 a 108. Na severu se pak při městské hradbě rozkládala velká farní zahrada.

Oproti stavu z dvacátých let 19. století nedoznala pojednávaná plocha do dnešních dnů žádné zásadní změny, došlo však k redukci zástavby a provoznímu sloučení některých parcel (srov. obr. 8). Na jihozápadě nahradila roku 1910 dřívější radniční objekty č. p. 109 a 110 novostavba okresní věznice (č. p. 6, dnes správní a provozní sídlo kovovýrobní firmy D plus S Brno, srov. Kašička–Ebel 1991, 24, 27). K severnímu průčelí domu č. p. 6 pak byla před koncem 20. století přistavěna firemní dílenská hala, částečně zaujímající rovněž místo obecní kůlny (starého č. p. 112\*), částečně stržené rovněž již roku 1910. Z původních staveb hospodářského příslušenství ivančické fary, užívaného nyní kovovýrobou, existuje v současnosti pouze torzo menší budovy v jihovýchodním nároží původního areálu a především sýpka při městské hradbě, ke které byla někdy před rokem 1893 kolmo přistavěna velká stodola (MZA, D 9, sign. 1 502/357; viz obr. 8, kde je komplex stodoly a sýpky označen šipkou). Zcela zmizelo naproti tomu před rokem 1893 nevelké stavení jižně od sýpky, především ale rozlehlý dvoukřídlý objekt na severním okraji čtvercového prostranství. Na jeho místě je dnes z velké části farní zahrada, zachovaná jinak v celé severní polovině areálu intaktně bez jakýchkoliv mladších zásahů, substrukce jižního křídla zbořeného objektu mohou zasahovat i do plochy provozního dvora.

Ze zástavby z doby před rokem 1825 tak zůstávají v celém zkoumaném areálu v západní části hrazeného jádra města zachovány dva objekty – část původního domku v jihovýchodním nároží farního hospodářského dvora a sýpka při městské hradbě s později přistavěnou stodolou. V prvním případě jde o přízemní stavení s odbouraným torzem obvodové ohradní zdi. Je stavěno z cihelného materiálu s menší příměsí lomového kamene a druhotně užitých kamenných kvádrů, mezi kterými upoutá pozornost z pískovce tesaný renesanční či barokní architektonický článek, vně zazděný do severního průčelí. Dle některých detailů lze uvažovat o vzniku domku asi někdy na konci 18. či na počátku 19. věku. Daleko větší

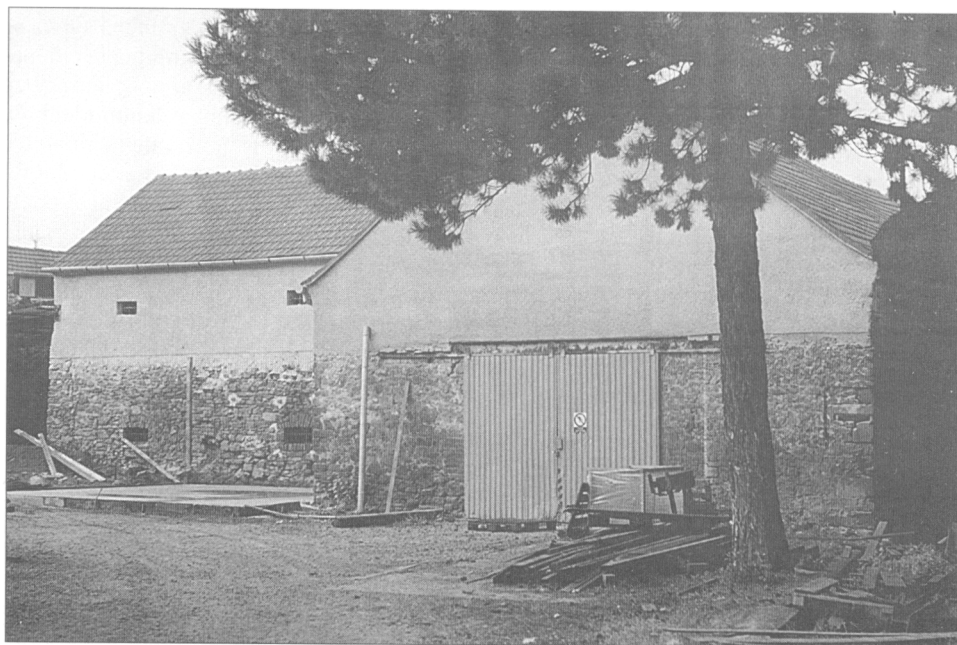
význam pro poznání vývoje zástavby v tomto prostoru má naproti tomu zmíněná sýpka se stodolou v severozápadní části dvora firmy D plus S Brno (obr. 8, 9). Samotná sýpka nepravidelně podélného půdorysu o rozměrech 12×7 m je složena poněkud neorganicky ze dvou částí, když k západnímu oddílu (cca 6,75×5,75 m), zaklenutému valenou klenbou, přiléhá na východě další lehce podélná prostora (přibližně 7×6 m), jejíž valená klenba je členěna lunetami. Při srovnání se stavem roku 1825 je přítom evidentní, že východní díl sýpky byl původně o 8–9 m delší a při přístavbě stodoly došlo k jeho ubourání. I podle různě řešených kleneb nejsou obě poloviny přízemí stavby současné, západní úsek vznikl zřejmě poněkud dříve, navíc snad s využitím starších konstrukcí (zvláště severní a západní zeď). Charakter zaklenutí ovšem umožňuje rámcově datovat postupnou výstavbu obou částí do průběhu 17. věku, snad spíše do jeho závěru. Patrně někdy v 18. století pak došlo ke sjednocující přestavbě, kdy byl objekt vybaven typickými úzkými podélnými okénky s mřížemi a postaveno plochostropé patro (obr. 10). Četné sekundárně ve zdivu aplikované pískovcové kvádry, cihly vyššího formátu i čtvercové dlaždice o délce strany 19 cm a 4 cm vysoké naznačují přítomnost starší zástavby v těsném okolí. Ta je indikována i fragmentem základového zdiva z lomového kamene, patrným v již delší dobu otevřeném výkopu při severozápadním nároží sýpky.

Stodola, k sýpce symetricky kolmo přistavěná někdy mezi roky 1847 a 1893, zaujímá podélný půdorys cca 18,7×9,5 m. V jejím smíšeném, 3,5–3,8 m vysokém nadzemním zdivu je rovněž druhotně použito starší stavivo, na rozdíl od farní sýpky ovšem jde o velké množství kvalitních kamenných architektonických článků bezpečně gotického stáří, opět spolu s cihlami různých formátů a dlaždicemi. Články byly upotřebeny především při armování nároží, méně i při vzdávání vnějších líců stěn (obr. 11–13). Dosud je evidováno na 40 kusů, jejich počet pravděpodobně dále vzroste po podrobnějším průzkumu interiéru objektu. Jednotlivé exempláře jsou pracovány nejméně ze tří variet žlutavých až šedohnědých arkózových pískovců, nejčastěji poměrně kvalitní jemno- či středozrnné struktury, vyskytnou se ale i červenohnědé typy s hrubší zrnitostí. Patrně ve všech případech jde o horniny stefanského a spodnopermského stáří, vyplňující západní část Boskovické brázdy, jejichž těžitelné výchozy jsou situovány ve vzdálenosti cca 2,5–5 km od Ivančic. Jedná se tedy o kamenický materiál v podstatě místní proveniencí, bohatě a běžně využívaný v městě jak ve vrcholné a pozdní gotice, tak v renesanci (srov. Dvořák 1994).

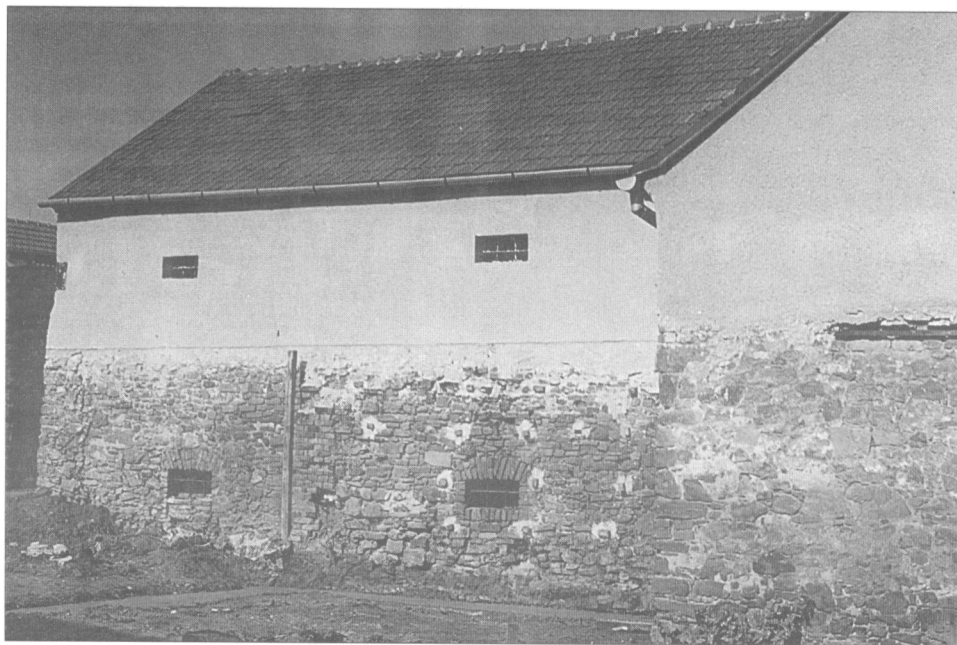
Typologicky je možno tyto dosud dokumentované architektonické detaily zařadit do několika skupin, jakkoliv jejich omezená přístupnost podrobnější klasifikaci někdy znemožňuje. Převážnou většinu (přibližně 20 kusů) i zde tvoří prosté kvádry, prvotně užitě bezpochyby k armování nároží nebo dalších konstrukčních prvků původní gotické stavby (či staveb). Převážně jde o tvary podélného, převýšeného profilu o dvou velikostních variantách (12–18×20–29,5 cm; resp. 22,5–28×31–38 cm). Méně lze zaznamenat také kvádry s profilem čtvercovým (jednotlivé strany s rozměry 22 nebo 25 cm), jejichž délka kolísá mezi 48,5 a 116 cm. Ojedinele se vyskytuje i masivní, 42 cm vysoký a 124 cm dlouhý exemplář, jehož jedno čelo je charakteristicky čtvrtkruhově zakončeno – zcela zřejmě se jedná buď o patu (odrazník) velkého portálu (brány) nebo ještě pravděpodobněji o krákopec.

Poměrně čteně jsou v souboru zastoupena ostění větších i menších oken a portálů. U tvarů se čtvercovým či podélným průřezem a prostým okosením jedné z hran nelze většinou toto zařazení dále specifikovat, a to ani v případě, je-li zachována charakteristická trojúhelníkovitá, šikmo diagonálně naklopená rovná plocha trnože, kterou bylo okosení ve své spodní části zakončeno (obr. 12; 13). Z celkem devíti či deseti zachycených fragmentů tohoto typu je možné jako bezpečně okenní identifikovat pouze jediný, který má na zadní (interiérové) hraně pravouhlý ústupek pro dřevěný rám výplně vlastního okna a na boční ploše 8 cm hlubokou jímku pro zapuštění jednoho z prutů železného okenní mříže (obr. 14:6; na profilu rozměry 25×20 cm, průřez mřížového prutu činil cca 3×1,5 cm). Šlo zde tedy o typické menší okno s rovným parapetem. Někdy pak původní určení takovýchto architektonických detailů indikují také jejich rozměry, když subtilněji provedené zlomky je možné





**Obr. 9.** Ivančice (okr. Brno-venkov). Dřívější farní sýpka a stodola, dnes příslušenství firmy D plus S Brno (č. p. 6), v pohledu od jihovýchodu. Foto J. Doležel, říjen 2001.



**Obr. 10.** Ivančice (okr. Brno-venkov). Jižní průčelí bývalé farní sýpky (nyní u č. p. 6). Foto J. Doležel, říjen 2001.

Obr. 11. Ivančice (okr. Brno-venkov). Severní štítová stěna někdejší farní stodoly. Ve zdivu (zejména při armování nároží) druhotně užity gotické architektonické články. Foto J. Doležel, říjen 2001.



přihradit oknům (stojky na profilu o rozměrech cca 20–25×25 cm), zatímco masivnější kusy spíše portálům (na průřezu přibližně 25,5×30 a více – srov. obr. 14:5).

Zřejmě menšímu podélnému okénku se zajímavě profilovaným ostěním patřil také jiný, zatím ojedinělý článek, vypracovaný z masivního kvádrů o čtvercovém profilu cca 30×30 cm, dle 5 cm hlubokých pravouhlých ústupků na obou horních podélných hranách snad přetesaného z již staršího nebo nepovedeného architektonického detailu jiného určení (obr. 14:8). Zhruba 84 cm dlouhý kus tvořil patrně horní překlad okna, jehož asi vnější, 48 cm měřící hrana byla do vlastního 34 cm širokého okenního otvoru převedena širokým výrazným výžlabkem, zatímco na druhou stranu se okno symetricky rozevíralo pravděpodobně rovnými okosenými plochami. Ve středu samotného okenního otvoru byl 7 cm hluboko opět zasazen silný (asi 3,5×2,5 cm) prut železné mříže.

Nezanedbatelná část ve zdech stodoly dochovaných architektonických článků pochází z velkých podélných, pravouhle orámovaných oken dvou- či čtyřdílného rozvrhu, s vnitřními dělicími kamennými kříži nebo svislými středními pruty. Z celkem šesti zachycených fragmentů je možné kromě výšky vcelku dobře rekonstruovat jejich původní rozměry a vzhled (obr. 12; 13; 14:1–4). Všechny součásti ostění těchto oken byly tesány z kvádrů podélného průřezu, více než 30 cm vysokých při konstantní šíři 24–25 cm, dané hloubkou vlastních okenních otvorů. Vně byla okna o celkové šíři 108 cm lemována šikmým odsazeným páskem, po kterém následovalo čtvrtkruhové vyžlabení samotného okenního rámu a kolmá, 8,5 cm široká vnitřní plocha výřezu okna, v polovině probraná 1,5–1,7 cm hlubokým kolmým ústupkem pro dřevěnou obrubu okenice nebo okenní výplně. Na vnitřní straně pak symetricky navazoval opět čtvrtkruhový výžlabek, jdoucí přímo až k vnitřní hraně ostění. Profilaci stojek a překladu odpovídalo i členění středového kamenného prutu, přibližně

12,5 cm silného, který rozděloval okenní otvor na dvě pole, každé z nich o šíři cca 38 cm. Jak prozrazuje jeden z dokumentovaných zlomků (obr. 14:3), takto provedené ostění oken dole přímo zabíhalo do jednoduše střechovitě zešíkmeného okenního prahu (bankálu), na vnitřní straně opět s pravouhlým ústupkem pro rám okna. I zde nechybělo zajištění v podobě kovových mříží, zapuštěných až 6 cm hluboko do bočních ploch, podle zachovaných stop na horním překladu dělily každou polovinu okenních otvorů dva kolmé železné pruty lehce obdélného průřezu (1,0×1,5 cm), vsazené 12,5 cm od sebe (obr. 14:1). Není pochyb, že původně byla tato velká okna zasazena do vnějšího líce stěn a z interiéru je zpřístupňovaly hluboké výklenky, obvykle s kamennými sedátky na bocích.

Primárně středověkým stavebním konstrukcím mohou příslušet konečně i některé ve zdivu stodoly užitě cihly. Vedle cihel nižších (6–7 cm) se to týká především vyšších formátů (7–9 cm), s charakteristickým ručním hlazením povrchu a ojedinelé i otiskem zvřecí tlapy (psa?), u nichž kvalitní výpal vedl někdy až ke slinutí povrchu.

Dosud zachycené architektonické detaily poskytují přes svoje jednoduché formální vybavení určitý prostor k pokusu o typové i časové zařazení. Jestliže pomineme armovací kvádry, zcela obecně užívané na stavbách zejména po celé 13.–15. století, jde především o ostění portálů a oken. Pokud se portálové zárubně podařilo identifikovat (srov. obr. 13; 14:5), jde o úplně prosté tvary s okosením, svedeným v dolní části do vnější hrany trnože pomocí diagonálně šikmo postavené, rovné plochy. Takto řešená okosená ostění se zcela masově užívala již od druhé poloviny 13. věku po celé 14. a 15. století, určité indicie však naznačují, že v druhé polovině 15. století již diagonálně šikmé rovné utváření přechodu okosení do trnože poznamenáhl ustupovalo jiným variantám (obecně Mencl 1960b, 119–120, 122–124, 143; Muk 1994, 12–13; srov. též např. Chotěbor 1998, XLI; z jednotlivých starších exemplářů viz např. Bratčice a Křivsoudov: Sommer 1995, 99–100, obr. 3; Jesenský 1995, 70, 73, obr. 8; pozdní příklady přináší namátkou Slavík – Svoboda 1996, 325–327, obr. 38:2, 3). Nelze bohužel říci, zda portály (či portál), ve zbytcích dokumentované ve zdivu ivančické farní stodoly, měly záklenek hrotitý, půlkruhový nebo se sedlovým, rovným nadpražím. Obdobně bylo utvářeno ostění také nejméně jednoho zjištěného menšího okna s rovným parapetem (obr. 14:6), opět se ale jedná o naprosto universální tvar, od konce 13. věku jdoucí hluboko do 15. století (stejně jsou přitesávána kupříkladu okénka ve třetím patře kostela Nanebevzetí Panny Marie v Ivančicích z doby kolem poloviny 14. století, ovšem s frontálním, nikoliv diagonálním převodem okosení). Naproti tomu poměrně výrazný výžlabek, kterým se na jednu stranu otevíral jiný zjištěný typ menšího podélného okna (obr. 14:8), může navozovat spíše starší dataci, určitější soud může ale přinést až vyhledání spolehlivě zařaditelných analogií (srov. kupř. podobně, poněkud složitěji pojednané obrubně jednoduchých oken na Cimburku u Koryčan, řazených do doby kolem poloviny 14. věku – Bolina 1994, 213–215, obr. 23, 24; Líbal 2001, 51).

Chronologicky nejcitlivější jsou ze zachycených architektonických článků ovšem bezesporu ostění velkých pravouhlých podélných oken s vnitřními kamennými kříži či středními pruty, oboustranně členěná výžlabky. V českých zemích se tento typ okenních otvorů, téměř bez výjimky vázaný na profánní stavby, počíná objevovat během první poloviny 14. století. K nejstarším, ještě velmi jednoduše pojatým příkladům s prostě okosenými hranami náleží okna na hradech Frejštejně a Lipnici či na bráně Matky Boží v Jihlavě (Bolina 1994, 211–213, obr. 20–22; srov. též Menclová 1972 – 1, 385, obr. 579; Líbal 2001, 145, 233–234; Plaček 2001, 207–208, obr. 383, 385). Ivančickým fragmentům odpovídající exempláře s oboustranným vyžlabením, někdy i dále složitěji členěné, jsou však příznačné pro architekturu lucemburské gotiky, nastupující ve 30. letech 14. věku, a byly poté masově užívány až do druhé poloviny 15. století (viz přehledně Mencl 1960a, 212, 214, 216, 228–230, 232, obr. 222, 223, 240–242). Některé vývojově významné detaily by přitom mohly nasvědčovat tomu, že z ivančické farní stodoly pocházející kusy vznikly snad již někdy v průběhu druhé poloviny 14. věku. Prvotním vzorům v jižním průčelí královského paláce na Pražském hradě a na Karlštejně se blíží především plynulým zabíháním profilovaných



Obr. 12. Ivančice (okr. Brno-venkov). Části gotických ostění oken a portálů, sekundárně vezděné do severozápadního nároží původní farní stodoly. Foto J. Doležel, říjen 2001.



Obr. 13. Ivančice (okr. Brno-venkov). Obrubně gotického portálu s okosem a velkého obdélného okna, druhotně užitě jako stavební materiál v severovýchodním nároží bývalé farní stodoly. Foto J. Doležel, říjen 2001.

bočnic přímo do prostě zešíkmeného okenního prahu (cf. Menclová 1965, 42, obr. 49; 1972 – 2, 62, obr. 74; Líbal 2000, 70–73, obr. 7 a 8).

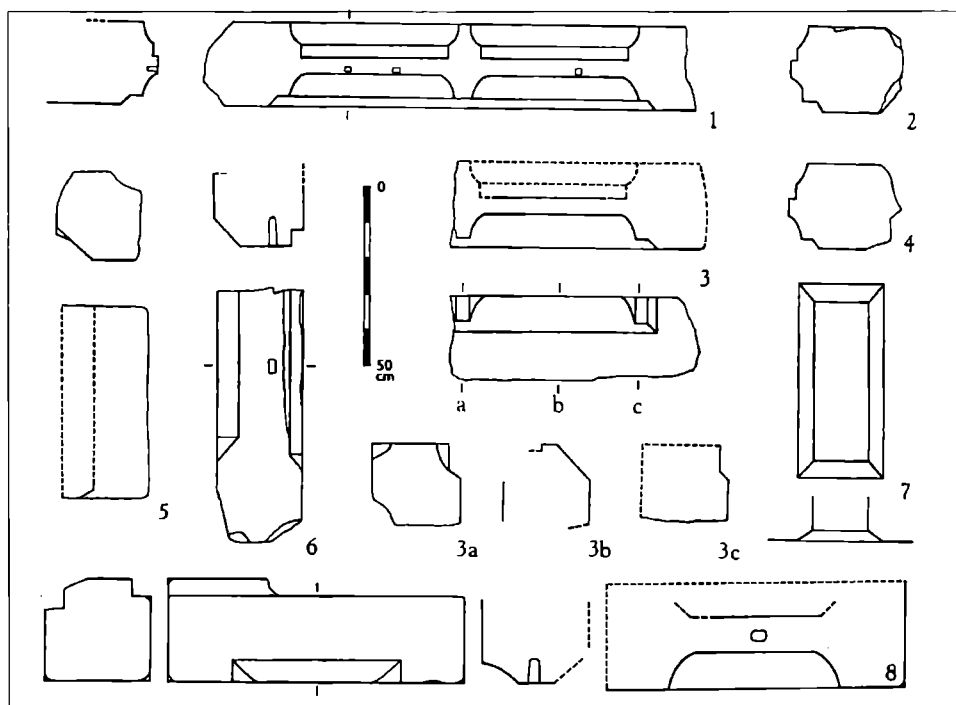
Naopak téměř úplně postrádají ivančická okenní ostění mladší znaky, které byly sice někdy aplikovány již velmi záhy, plně dominovaly ale až od sklonku 14. a v průběhu 15. století. Jde především o ukončení profilace obrubní i okenních prutů již nad prahem, kde jsou svedeny do pravouhlé spodní části prostřednictvím šikmé plochy či miskovitým vybráním, přičemž samotný okenní práh je rovný. Takto redukováná ostění se počínají vyskytovat asi až od konce 14. věku (Bečov, Jindřichův Hradec) a zcela běžná jsou zvláště později (pro ilustraci lze uvést kupříkladu moravský Pernštejn, k celé problematice Mencl 1960a, 214; Menclová 1972 – 2, 89–91, 262–272, obr. 126 a 378–386; Plaček 1996, 20–23, obr. 12–15; Líbal 2001, 12, 154). Schází tu i krátké lavičky, konzolovitě posazené na okenní prahu mezi rám a střední prut, kterými byla sice vybavena již okna karlštejského paláce, severozápadního křídla paláce Pražského hradu a purkrabství na Točnicku, jinak ale jsou typické opět až pro 15. století (Mencl 1960a, 216). Chybí konečně i jakékoliv charakteristické rysy pozdní vladislavské gotiky (přetínání profilů, bohatší mělké profilace apod.). Při fragmentárním stavu zachování nelze zatím sice u ivančických exemplářů určit další důležitý evoluční znak, výškové dimenzování oken, všechny shromážděné indicie však vcelku nasvědčují jejich dataci spíše do druhé poloviny 14. století než do pohusitského období. Tehdy je navíc z vlastních Ivančic na městské architektuře doložen pronikavě odlišný, jednodušší typ ostění okenních otvorů (srov. dům č. p. 83 na Komenského náměstí – Doležel 1997, 199, s chybným označením domu jako č. p. 4).

Je tak zcela zřejmé, že při výstavbě jak sýpky, tak zejména stodoly v hospodářském areálu ivančické fary byly jako stavební materiál druhotně využity architektonické prvky i další komponenty (kámen, cihly), pocházející z poměrně náročně vybavené gotické ar-

chitektury (či architektur). Vcelku jednotný charakter fragmentů přitom svědčí o jejich původu spíše z jediné stavby, vzniklé více méně v jedné časové periodě. Provenience z více různých či dokonce nestejně starých budov je méně pravděpodobná. Je třeba zdůraznit také jednoznačně světský, nesakrální ráz dochovaných článků. Společným znakem identifikovaných okenních ostění je přitom snaha o lepší zabezpečení jak velkých, tak malých oken pomocí kovových mříží, jak to bylo typické pro hradní obytné budovy zvláště 14. věku (např. Cimburk u Koryčan, Frejštejn, Karlštejn, Krakovec, královský palác Pražského hradu, Točňík: Bolina 1994, 212–214, obr. 20 a 23; Menclová 1965, 21, obr. 24; 1972 – 2, 44, 138, 165–167, obr. 46, 196, 247, 251). Současně však vyniká i výjimečná pozice takto vybaveného objektu v architektonickém kontextu Ivančic 14. a 15. století, kde v řadové zástavbě patrně dlouho dominovaly dřevohliněné konstrukce, asi až od poloviny 15. věku pozvolna nahrazované kamennými domy s jednoduchým architektonickým aparátem (předběžný souhrn viz Doležel, v tisku). Zjištěné a zde popisované články proto nepochybně nenáležely běžnému městskému domu, ale budově reprezentativnějšího charakteru.

Blížejší okolnosti vzniku dnešní farní stodoly a tedy i otázku provenience v jejím zdivu použitých kamenických detailů snad spolehlivěji objasní plánovaný průzkum farního archivu. Předběžně je ale možné asi počítat s jejich transportem z nejbližšího okolí, pravděpodobně ze zbořeného objektu rovněž v majetku ivančické fary. Pozornost zde poutá přirozeně především rozsáhlá stavba, dle mapy stabilního katastru z roku 1825 situovaná na severním obvodu farního hospodářského dvora, zaniklá někdy mezi lety 1847 a 1893, jejíž hlavní trakt dosahoval rozměrů cca 24,5×10 m (obr. 7: č. p. 106\* označené šipkou – srov. výše). Vzhledem k těsné prostorové, časové i funkční návaznosti lze hypoteticky předpokládat původ článků právě odtud. S touto domněnkou podivuhodně konvenuje také o tradici i archivní doklady podepřeny výkladem T. Procházky. Podle něj starý, prvotní příbytek ivančických farářů stával právě v této západní hospodářské části farního areálu a teprve po jeho požáru na počátku 20. let 17. století se přesunul na dnešní místo, do soukromého domu tehdejšího duchovního správce Jana Moravy, zakoupeného roku 1610 (nyní dům č. p. 106, resp. 9). Až druhotně byl poté dosavadní farní komplex propojen s nově získaným domem a parcelou při náměstí (srov. obr. 7 a 8). Za vlastní budovu staré fary přitom ve svém rukopisu z roku 1847 T. Procházka označil tehdejší patrovou farní sýpku, bezpochyby dodnes zachovanou a výše popsanou architekturou při západním okraji zkoumané plochy (obr. 7–10). Současně však hovoří také o „již velmi chatrné stodole“, která „hluboko do zahrady vystupuje“. Šlo tedy nesporně o onu rozlehlou budovu zachycenou ještě mapou stabilního katastru roku 1825, kterou nahradila o něco více k jihu posunutá stodola dnešní (Procházka, T., 1847, fol. 101r.–102v.; Kratochvíl 1904, 74; 1906, 234). Oproti T. Procházkou zachycené tradici ovšem původní obytnou částí starého farního areálu mohl spíše být právě objekt, přeměněný později na stodolu, než nynější sýpka, která ve své konstrukci nevykazuje žádné zřetelnější stopy po primární obytné funkci a navíc je jen nevelkého rozsahu, o šířce pouze 7 m. Právě do prostoru dřívějšího farního dvora také směřovala krátká ulička, vybíhající ze severozápadního koutu hlavního náměstí, odmítnout lze starší názory, podle kterých tato spojka zachovává původní směr koryta předměstského Mřenkového potoka (Procházka, T., 1847, fol. 160v.; Kratochvíl 1904, 35; 1906, 4), nebo že je pozůstatkem staré komunikační osnovy z doby před založením města (Kašička–Ebel 1991, 1; Kašička 1994, 62).

Určité, byť značně nejisté indicie tak ukazují na zaniklou farní stodolu jako na stavbu, ze které by mohly pocházet zjištěné architektonické detaily. Současně pak tradiční podání i písemné prameny 17. století umísťují do její blízkosti původní sídlo ivančické duchovní správy, pokud (vyloučíme-li sousední, dodnes stojící sýpku) nebylo s tímto objektem přímo totožné. Nabízí se samozřejmě celá řada variantních řešení, kamenické fragmenty mohly být kupř. již ve zdivu starší stodoly použity sekundárně. Předběžně je ale přesto možné s patřičnou rezervou uvažovat v areálu farního hospodářského dvora v západním ohybu městského opevnění o existenci patrně vrcholně gotické světské architektury. Snesené doklady přitom naznačují, že v situaci na počátku 17. věku šlo spíše o faru než o předpokláda-



Obr. 14. Ivančice (okr. Brno-venkov). 1–6, 8: výběr architektonických článků, jako stavební materiál sekundárně upotřebených ve zdivu někdejší farní stodoly; 7 – okénko, druhočně vezděné v nádvoří zástavbě domu č. p. 1, 1, 8: překlady oken; 2, 4–6: stojky ostění portálu (?) a oken; 3: okenní bankál. Zaměření J. Doležel (Fjén–listopad 2001), kresba J. Doležel a B. Prudký.

ný městský hrad. Promítnout přímočaře takovouto identifikaci do staršího období je ovšem problematické. Jakkoliv zatím chybí soubornější studie o poloze farních okrsků v českých a moravských středověkých městech a o jejich stavební podobě, není prostorový vztah ivančického farního dvora k samotnému kostelu oproti mnohým dalším příkladům zcela bezprostřední – vzájemná distance činí okolo 130 m a oba tyto jindy tak spojité prvky městského urbanismu zde odděluje navíc plocha hlavního tržiště (srov. obr. 1).

Ještě vážnějším argumentem proti ztotožnění předpokládaného palácového gotického objektu s městskou farou je však nepoměr mezi relativní výstavností dokumentované architektury a celkovým stavebním rázem města i konkrétními možnostmi ivančické fary ve 14. a 15. století. Obecně lze přitom v některých významnějších městských lokalitách již ve 14. věku zastihnout celokamenné farní objekty (např. Český Krumlov, Kolín nad Labem aj.), dolnorakouské období pak nasvědčují, že také na jižní Moravě mohly před husitskými válkami i v menších městských obcích existovat rozlehlé kamenné plebánie s fortifikačními komponenty, blížící se někdy až soudobým tvrzím (kupř. Falkenstein, Láva, Schönggrabern, Stožec). Jak se zdá, v samotných Ivančicích ovšem pro budování nákladného farního komplexu nebyla příliš příznivá situace. Jestliže pomíneme dosavadní archeologickou prospekci konstatovanou dominaci dřevohliněné zástavby ve městě až do poloviny 15. století, trvalo celých sto padesát let, než se podařilo v několika etapách dokončit vlastní farní kostel Nanebevzetí Panny Marie, náhradou za vyhořelou starší svatyni započatý před polovinou 14. věku (Sedlák 1980, nestr.; Lšbal 2001, 138–139; Doležel, v tisku). Patronát kostela byl pak již někdy v druhé polovině 20. let 14. věku inkorporován jednomu z kanovníků kolegiátní kapituly u sv. Petra a Pavla na Mělníce, bezprostředně ve farnosti působící věční vikáři tak mohli disponovat pouze částí dosavadních příjmů. Tomu odpovídá i sociální profilová-

ní známých ivančických duchovních správců té doby, kromě Šalamouna z Čejkovic pocházejících spíše z městského než šlechtického prostředí (Doležel, v tisku). Od konce 14. století pak více než půlstoletí nepřály eventuální výstavbě náročněji pojatého farního okrsku ani politicko-mocenské podmínky. I když kupříkladu roku 1331 hostila nejspíše ivančická fara reprezentativní skupinu duchovních hodnostářů (CDM VI, 323–324, č. 421) a roku 1457 se v místním bohoslužebném a farním řádu hovoří o farním dvoře (Neumann 1919, 10–15), vcelku se zdá, že nemuselo jít o stavebně nadprůměrný komplex.

Jestliže by bylo možné s poněkud větší mírou pravděpodobnosti přiknout ve farním dvoře zjištěné architektonické články spíše ivančickému městskému hradu než faře, je třeba na druhou stranu objasnit, jakým způsobem přešel hradní areál ještě v předbělohorském období do církevního vlastnictví. Logicky se nabízí výklad, že se tak stalo někdy po změně majetkoprávního statutu města, kdy páni z Lipé získali od panovníka Ivančice nejprve roku 1460 jako manskou zástavu a 1486 jako svobodný statek. V obdobných situacích bývala sice obvyklým nabyvatelem městských hradů spíše příslušná městská obec, převod na místní duchovní správu ale vyloučit nelze. V Ivančicích je třeba při těchto úvahách navíc počítat s faktickým rozpadem farního záduší za desetileté vlády tábořské posádky a eventuální potřebou jeho opětovné restituce a obnovy. Analogie jsou nicméně velmi vzácné – pomíne-li poněkud odlišné případy městských komend rytířských řádů, je možné vzpomenout Pirkněštein v Ratajích nad Sázavou či nejisté Moravské Budějovice, z tvrzí pak horní tvrz v Jinošově, Kamberk nebo Putim.

V souvislosti s potenciálním umístěním hradu v Ivančicích do prostoru v západním ohybu městského obvodu je třeba na závěr zmínit nález v domě č. p. 1 (dříve č. p. 114), položeném v těsném jižním sousedství farního dvora, jen 50 m jihozápadně od samotné stodoly. Ve zdívu chléva, nejspíše někdy v 19. století vystavěného na dvoře domu, bylo při nedávných opravách odkryto úzké, po celém obvodu okosené podélné okénko, vytesané z jediného kusu místních arkózových pískovců (vnější rozměry cca 53×23,5 cm, vlastní otvor o světlosti 44,5×16 cm; srov. obr. 7, 8 a 14:7). V druhotné poloze zazděný prvek je nesporně rovněž gotického stáří, vedle vztahu k výše popsaným stavebním článkům může ale mít spojitost také s opevněním města. Dům i chlév jsou totiž přistavěny k městské hradební zdi, sám dům pak v minulosti těsně přiléhá k Horní (Oslavanské) bráně. Na dnešní místo se tak okénko mohlo dostat právě z Horní brány, bourané roku 1829 (Kratochvíl 1904, 35; 1906, 5).

## 5. Závěrem

Jak z nastíněného přehledu vyplývá, problematika dějin a především možné lokalizace ivančického hradu je typickým příkladem potíží, s jakými se současné bádání setkává u mnoha středověkých městských hradů v českých zemích. Ze dvou dosud prověřovaných alternativ v rámci hrazeného jádra Ivančic se nicméně jako nadějnější jeví možnost umístit písemnými prameny doložené *castrum* do areálu hospodářského dvora a zahrady ivančické fary při západním ohybu městského opevnění, kde byly zjištěny pozůstatky obytné, patrně vrcholně gotické architektury. Zde však bude nutné přes snesené námitky spolehlivěji prokázat, že se nejedná o eventuální stopy středověké fary. Další poznatky může přinést jak archivní průzkum, tak zejména archeologický odkryv, ke kterému jsou v tomto konkrétním případě ideální podmínky. Uvažovaný areál je totiž jen v minimální míře dotčen sekundární či novodobou zástavbou a zásahy. Pokud však hypotézu o lokalizaci hradu do těchto míst přijmeme nebo bude potvrzena, jednalo by se o typickou polohu při vnitřním obvodu městské fortifikace, velmi častou jak v Čechách a na Moravě, tak částečně kupř. i v rakouských zemích nebo ve Slezsku (z jednotlivých přehledů srov. např. Kuthan 1991, 169, 174; Kouřil–Prix–Wihoda 1997; Plaček 1997; Durdík 1999a). Takovouto pozicí, navíc poněkud skrytou v nitru městského parcelního bloku a s přístupem vedeným zvláštní krátkou uličkou, by se pak ivančický hrad řadil po bok těch objektů, které vznikly buď spolu s městským pevnostním okruhem nebo dokonce později (z geneticky a formálně

nejbližších např. Domažlice, Kostelec nad Labem, Nová Bystřice, Nový Jičín, Osoblaha, Rýmařov: Goš–Karel 1992; Kuča 1996, 741–742; 1998, 89–90; 2000, 349–350, 500, 503–504, 758–764; Kouřil–Prix–Wihoda 1997, 260, 263, 264, obr. 18 a 19). Bezpečnější vyřešení vztahu uvažovaného hradu a linie ivančického městského opevnění tak může významně přispět rovněž k objasnění doby počátků urbanismu celého města. Z výsledné situace včetně konfigurace terénu lze ale hypoteticky vyvodit spíše úzkou souvislost předpokládaného hradu s městskou fortifikací a parcelací západní poloviny města a posunout tak jejich genezi do období před rok 1308, kdy je existence hradu poprvé známa.

Pokud přiřadíme architektonické články ze zdiva farní stodoly ivančickému městskému hradu, je třeba se vyjádřit i k jeho možné stavební podobě. Vedle pavlačového nebo arkýřového krákorce, ostění menších okenních otvorů a stojek portálů zde dominují fragmenty obdélných oken s vnitřním dělením. Toto spektrum kamenické výbavy navozuje představu velké podélné patrové palácové budovy spíše residenčního a reprezentativního než pevnostního charakteru, typické v lucemburské epoše jak pro některé městské hrady královské (Litoměřice), tak šlechtické (Nový Jičín, Soběslav, možná Úštěk – srov. Muk 1980; Lancinger–Muk 1989; Durdík 1999a, 56–60, Abb. 15, 16, 18; 1999b, 341–342, obr. 731, 732; Plaček 2001, 444–447). Palác byl někdy zapojen do složitější dispozice s dalšími fortifikačními prvky nebo byl dosazen do staršího hradního organismu. Mohl ale také tvořit spolu s jednoduchým ohrazením více méně jedinou součást areálu hradu a typologicky se tak spíše blížit kategorii vrchnostenských městských paláců a „pevných domů“ (srov. Kouřil–Prix–Wihoda 1997, 251, 254). V případě hradu v Ivančicích by stavba takového paláce dobře zapadala do dějinného kontextu města ve druhé a třetí čtvrtině 14. století, předpokládala by však starší, byť třeba jen provizorní fáze vývoje objektu.

Přes dosavadní indicie nelze konečně zcela vyloučit ani jiné možnosti lokalizace ivančického hradu, a to i mimo rámec vlastního města (srov. obdobný příklad velmi volného vztahu zeměpanského hradu k příslušné městské osadě v Bzenci – Kuča 1996, 426–427; Plaček 2001, 150–151). Dosud nebyla kupříkladu ověřena a zkoumána poloha polní a viniční trati „Hrad“, uváděné v rukopisu T. Procházky z 19. století snad někde v severozápadní části katastru (Procházka, T., 1847, 6v., 7r.; Kratochvíl 1904, 86; 1906, 343). Díkce písemných pramenů ovšem spíše potvrzuje umístění hradu přece jen do města samotného.<sup>4</sup>

Príspevek vznikl v rámci prací na projektu Grantové agentury ČR „Archeologie středověkých měst v českých zemích“, reg. č. 404/01/0490.

## Poznámky

- 1 Ivančický rodák a hostěradický farář V. M. Volák († 1806) se sice ve svých rukopisných excerptech k ivančickým dějinám na základě údaje v nejstarší městské knize domníval, že v areálu hradu (*in arce*) sídlil roku 1443 měšťan Jan Kašpar, uvedený zápis však ve skutečnosti udává jako bydlíště Janovo dům „na nároží“, „na rohu“ – *in acie*. Chybné Volákovó čtení převzal později i A. Kratochvíl (srov. MZA, G 1, č. 7 817, karton 41, fol. 2r.; Okresní archiv Brno-venkov se sídlem v Rajhradě, fond Archiv města Ivančic – C 36, kniha č. 95, fol. 1r.; Kratochvíl 1906, 119).
- 2 Určitější soud, zda skutečným stavebníkem paláce na Velkém (Palackého) náměstí č. p. 196 byl provazník Šimon Pírko (jak tvrdila O. Uhrvá a po ní většina dalších badatelů) nebo páni z Lipé (jak hájí M. Dostál) bude patrně možné vynést až po všestranném archivním i stavebně-historickém průzkumu. Není úkolem tohoto příspěvku řešit uvedený problém, přesto zde mohu navrhnout určitou, do jisté míry kompromisní hypotézu, vyplývající ze známých písemných pramenů i architektonických detailů samotného objektu. Lze připustit, že dům skutečně počal budovat Šimon Pírko, přičemž vznikl rovněž vlastní vstupní portál se znaky městským a Pirkovým ve cviklech i znakem pánů z Lipé na hlavním klenáku. Současně byla vyzdvížena také dvoukódní síň v přízemí, s dalším Pirkovým znakem na římsové hlavicí středového sloupu. Po Šimonově smrti 1611 ale jeho bratr Jan mohl rozestavěný dům skutečně prodat Pertoldu Bohobudovi z Lipé, jenž jej někdy před rokem 1622 poté dostavěl do konečné podoby. Za této druhé stavební fáze mohla přibýt heraldická deska s erby Pertolda a jeho ženy Marie Zárubové z Hustřan nad okny prvního patra, v cviklu hlavního portálu pak byl odesán znak Pírkův.
- 3 Publikování půdorysu suterénu domu č. p. 196 bude bohužel možné až po připravovaném revizním zaměření. Starší dokumentace, kterou jsem měl k dispozici, se ukázala natolik nepřesná, že vylučuje zhotovení byť i jen orientačního plánu.



- 4 Závěrem je mojí milou povinností poděkovat všem, kteří umožnili terénní průzkum a dokumentaci jednotlivých objektů. Díky tajemníkovi Městského úřadu v Ivančicích ing. J. Horákovi, p. F. Metelkovi a jimi poskytnutým plánovým podkladům tak mohla být zkoumána budova č. p. 196, nynější sídlo Městského úřadu, pracovníci firmy D plus S Brno, spol. s r. o. v čele s ing. D. Svobodou byli všemožně nápomocni při průzkumu v areálu bývalého hospodářského dvora ivančické fary. Laskavé svolení k prohlídce a dokumentaci farní zahrady a příslušných staveb dal duchovní správce římskokatolické farnosti v Ivančicích P. J. Večeřa, kaplan P. J. Klíma byl pak ochotným průvodcem ve farním kostele Nanebevzetí Panny Marie. Rodina Navrátilova se zájmem sledovala průzkum vlastního domu č. p. 1, mnohé cenné informace a zprostředkování poskytly i pracovnice ivančického musea, pí. M. Havlíčková, Mgr. M. Němečková a pí. J. Jašková. Za základní informace o možném stavebním vývoji bývalé farní sýpky (dnes v rámci č. p. 6) děkuji konečně J. Sadílkovi.

## **Prameny a literatura**

- AČ: Archiv český, čili staré písemné památky české i moravské, sebrané z archivů domácích i cizích. Praha 1840 ss.
- BALETKA, T., 1996: Dvůr, rezidence a kancelář moravského markraběte Jošta (1375–1411) – Hof, Residenz und Kanzlei des Markgrafen von Mähren Jobst 1375–1411, Sborník archivních prací XLVI/2, 259–536.
- BÁLEK, M.–ČIŽMĚŘ, M., 1990: Nové poznatky o hradišti Réna u Ivančic – New evidence on the Réna hillfort by Ivančice, Archeologické rozhledy XLII–5, 587–592.
- BOLINA, P., 1994: Frejstejn – hrad Jindřicha z Lipé? – Frejstejn – die Burg des Jindřich von Lipé?, Castellologica Bohemica 4, 201–216.
- BRETHOLZ, B., 1894: Die Uebergabe Mährens an Herzog Albrecht V. von Oesterreich im Jahre 1423 (Beiträge zur Geschichte der Hussitenkriegen in Mähren), Archiv für österreichische Geschichte 80, 249–349.
- CDB: Friedrich, G., Kristen, Z., Šebánek, J., Dušková, S., Vašků, V., Bistrický, J. (edd.), Codex diplomaticus et epistolaris regni Bohemiae I ss. Pragae 1904 ss.
- CDM: Boczek, A., Chytil, J., Chlumecký, P. v., Brandl, V., Bretholz, B. (edd.), Codex diplomaticus et epistolaris Moraviae I–XV. Olomucii, Brunae 1836–1903.
- DELAVILLE LE ROULX, J., 1899: Cartulaire général de l'ordre des hospitaliers de S. Jean de Jérusalem (1100–1310). Tome troisième (1261–1300). Paris.
- DOLEŽEL, J., 1993: Záchraně výzkumy ve středověkém jádře a předměstích města Ivančic (okr. Brno-venkov) – Rettungsgrabungen in mittelalterlichen Kern und den Vororten der Stadt Ivančice (Bez. Brno-venkov), Přehled výzkumů 1991, 79–81.
- 1995: Ke vzniku a vývoji několika měst střední a severozápadní Moravy (Blansko, Ivančice, Tišnov, Velká Bíteš, Vyškov) – Zur Entstehung und Entwicklung einiger Städte in Mittel- und Nordwestmähren (Blansko, Ivančice, Tišnov, Velká Bíteš, Vyškov), Archaeologia historica 20, 201–217.
- 1997: Ivančice (okr. Brno-venkov). Historické jádro města – Palackého náměstí, Komenského náměstí, ulice Josefa Vávry – Historischer Stadtkern – Palacký-Platz, Komenský-Platz, J. Vávra-Straße, Přehled výzkumů 1993–1994, 197–200.
- 1999: Ivančice (okr. Brno-venkov). Středověké jádro města – ulice Josefa Vávry, bývalé domy č. 26, 28, 30 a 32 (nyní č. 30), parcely č. 378–381 – Mittelalterlicher Stadtkern – J. Vávra-Straße, ehemalige Häuser Nr. 26, 28, 30 und 32 (jetzt Nr. 30), Parzellen Nr. 378–381, Přehled výzkumů 39 (1995–1996), 401–403.
- 2000: K městskému zřízení na středověkém Brněnsku do roku 1411 – Zur mittelalterlichen Stadtverfassung in der Brünnner Gegend bis 1411, Mediaevalia archaeologica 2, Brno a jeho region, 159–259.
- v tisku: Dějiny Ivančic v raném a vrcholném středověku. Od počátků slovanského osídlení do roku 1460. In: Čejka, J. (ed.), Ivančice – Dějiny města. Ivančice.
- DOSTÁL, M., 1990: Přestavba bývalého královského hradu v Ivančicích na renesanční palác pánů z Lipé – Umbau der ehemaligen königlichen Burg in Ivančice in ein Renaissancepalais der Herren von Lipa, Jižní Morava roč. 26, sv. 29, 280–287.
- DOSTÁL, O. a kol., 1974: Československá historická města – Tschechoslowakische historische Städte. Praha.
- DURDÍK, T., 1999a: Die Burgen in den böhmischen mittelalterlichen Städten. In: Durdík, T. (Edt.), Castrum Bene 6 – Burg und Stadt, 41–72. Praha–Písek.
- 1999b: Ilustrovaná encyklopedie českých hradů. Praha.
- DUŠKOVÁ, S., 1947: Velehradský falsátor z pol. 13. století, Časopis Matice moravské LXVII/2, 291–307.
- DVOŘÁK, J., 1994: Analýza kamenného stavebního materiálu středověké a časně novověké architektury Ivančic. Rkp., Brno.
- FRB IV: Emler, J. (edt.), Fontes rerum Bohemicarum – Prameny dějin českých. IV. Praha 1884.
- GOŠ, V.–KAREL, J., 1992: Tvrz v Rýmařově (okr. Bruntál) – Die Feste in Rýmařov (Bez. Bruntál), Archaeologia historica 17, 225–232.

- HAAS, A., 1961: Archiv České koruny 1158–1935. Inventář. Praha.
- HORÁK, F.–CHRAMOSTA, E., 1923: Cesta Libečká v dějinných proměnách, se stezkami vedlejšími a strážnicemi. Praha.
- HOSÁK, L.–ZEMEK, M. a kol., 1981: Hrady, zámky a tvrze v Čechách, na Moravě a ve Slezsku. I. Jižní Morava. Praha.
- CHOTĚBOR, P., 1998: Architektonické detaily českých tvrzí. In: Svoboda, L. a kol., Encyklopedie českých tvrzí, I. díl, A–J, XL–XLVI. Praha.
- JAN, L., 2000: Vznik zemského soudu a správa středověké Moravy – Die Entstehung des Landgerichts und die Verwaltung im mittelalterlichen Mähren. Brno.
- JANIŠ, D., 1999: Institucionální základy zemského práva na Moravě ve 13. a 14. století (zeměpanská správa – zemský soud a sněm – zemské desky). Rkp. disertační práce, PF MU Brno.
- JESENSKÝ, V., 1995: Průčelí kostela narození Panny Marie v Křivšoudově a zhodnocení jeho pozdně gotické fasády – Stirnseite der Kirche der Geburt von Jungfrau Maria in Křivšoudov und die Bewertung seiner spätgotischen Front, Průzkumy památek II/1995, 67–76.
- KAŠIČKA, F., 1994: Ivančice u Brna – stavebně historický průzkum staré radnice – Ivančice bei Brünn – bauhistorische Erforschung des alten Rathauses, Průzkumy památek II/1994, 61–66.
- KAŠIČKA, F.–EBEL, M., 1991: Ivančice, Památník Alfonse Muchy (stará radnice čp. 4–5), stavebně historický průzkum a architektonický rozbor objektu. Rkp., SÚRPMO Praha.
- KOUŘIL, P.–PRIX, D.–WIHODA, M., 1997: Městské hrady v českém Slezsku – Stadtburgen in Böhmisch-Schlesien, Archaeologia historica 22, 249–272.
- KP: Brandl, V., Bretholz, B. (edd.), Libri citationum et sententiarum seu Knihy půhonné a nálezové I ss. Brunae 1872 ss.
- KRATOCHVÍL, A., 1904: Vlastivěda moravská. II. Místopis. Ivančický okres. Brno.
- 1906: Ivančice, bývalé královské město na Moravě. Popis dějepisný, místopisný a statistický. Ivančice.
- KUČA, K., 1996, 1997, 1998, 2000: Města a městečka v Čechách, na Moravě a ve Slezsku. Díl I–IV. Praha.
- KUTHAN, J., 1991: Zakladatelské dílo krále Premysla Otakara II. v Rakousku a ve Štýrsku. Praha.
- KVĚT, R., 1997: Staré zesty v České republice. Brno.
- LANCINGER, L.–MUK, J., 1989: Hradní palác v Soběslavi – Burgpalas in Soběslav, Castellologica Bohemica 1, 159–169.
- LÍBAL, D., 2000: Stavební vývoj Starého paláce Pražského hradu do husitských válek do úrovně Vladislavského sálu – Bauentwicklung des Alten Palastes der Prager Burg bis zu den Hussitenkriegen und bis zum Niveau des Wladislawschen Saales, Castellologica Bohemica 7, 61–74.
- 2001: Katalog gotické architektury v České republice do husitských válek. Praha.
- MACHOVÁ, R., 1997: Ivančice 2. poloviny 15. století ve světle nejstarší městské knihy. Rkp. diplomové práce, FF MU Brno.
- MENCL, V., 1960a: Vývoj okna v architektuře českého středověku, Zprávy památkové péče XX, 181–232.
- 1960b: Vývoj středověkého portálu v českých zemích, Zprávy památkové péče XX, 8–26, 112–153.
- MENCLOVÁ, D., 1965: Karlštejn – stavba hradu, charakter a dějiny stavby. In: Dvořáková, V.–Menclová, D., Karlštejn, 7–64. Praha.
- 1972: České hrady. Díly 1, 2. Druhé vydání. Praha.
- MEZNÍK, J., 1999: Lucemburská Morava 1310–1423. Praha.
- MUK, J., 1980: Gotický hrad v Litoměřicích, Vlastivědný sborník Litoměřicko 16, 101–112.
- 1994: Stavebně historický výzkum tábořského podzemí – Baugeschichtserforschung der Kellergeschosse der Stadt Tábor, Průzkumy památek II/1994, 5–14.
- NEUMANN, A., 1919: Neznámá statuta moravská z 15. stol. Zvláštní otisk z „Hlídky“. Brno.
- 1930: Nové prameny k dějinám husitství na Moravě. Olomouc.
- 1939: K dějinám husitství na Moravě. Husitské války. Olomouc.
- NOVÁKOVÁ-SKALICKÁ, M., 1972: Ivančice. Brno.
- NOVÝ, R., 1963: Městské knihy v Čechách a na Moravě 1310–1526. Katalog – Libri civitatum Bohemiae nec non Moraviae inde ab anno 1310 usque ad annum 1526. Catalogus. Praha.
- PLAČEK, M., 1991: Hrady v povodí Jihlavy a Rokytné – Burgen im Flußgebiet der Jihlava und Rokytná, Vlastivědný věstník moravský XLIII–2, 145–158.
- 1996: Pernštejnové, rod a hradní panství; hrad. In: Samek, B. (ed.), Pernštejn, středověký hrad na Moravě, 5–44. Brno.
- 1997: Hrady v hrazených moravských městech – Die Burgen in den befestigten mährischen Städten, Archaeologia historica 22, 199–215.
- 2001: Ilustrovaná encyklopedie moravských hradů, hrádků a tvrzí. Praha.
- PROCHÁZKA, R., 1993: K vývoji a funkčnímu rozvrstvení hradů 11.–12. stol. na Moravě – Zur Entwicklung und funktioneller Gliederung der Burgen des 11.–12. Jahrhundert in Mähren. In: Moździoch, S. (red.), Lokalne ośrodki władzy państwowej w XI–XII wieku w Europie Środkowo-Wschodniej. Spotkania bytomskie 1, 109–141. Wrocław.

- PROCHÁZKA, R.–DOLEŽEL, J., 2001: Současný stav poznání počátků jihomoravských měst – Der gleichzeitige Forschungsstand der Anfänge der südmährischen Städten, *Přehled výzkumů* 42 (2000), 25–74.
- PROCHÁZKA, T., 1847: Dějiny města Ivančic. Rkp., museum Ivančice, sbírka rukopisů, č. 533.
- PŘÍLESKÁ, H.–DRÁBKOVÁ, D.–KAŠUBOVÁ, M.–KAVALCOVÁ, M., 1983: Okresní archiv Brno-venkov se sídlem v Rajhradě. Průvodce po archivních fondech a sbírkách. Praha.
- RAZÍM, V., 1988: Městské opevnění Ratají nad Sázavou (povrchový průzkum) – Die Stadtbefestigung von Rataje a. d. Sázava (Oberflächenenerkundung), *Sborník vlastivědných prací z Podblanicka* 29, 79–93.
- 2002: K problematice městských hradů v Čechách, *Archaeologia historica* 27, v tisku.
- RBM: Erben, K. J., Emler, J., Mendl, B., Linhartová, M., Spěváček, J., Zachová, J. (edd.), *Regesta diplomatika nec non epistolaria Bohemiae et Moraviae* I ss. Praeae 1855 ss.
- SAMEK, B., 1994: Umělecké památky Moravy a Slezska. I [A/I]. Praha.
- SEDLÁČEK, A., 1914: Zbytky register králův římských a českých z let 1361–1480. Praha.
- SEDLÁK, J., 1980: Ivančice. Ivančice–Brno.
- SCHWENDTOVÁ, A. (ed.) a kolektiv, 2000: Město Ivančice. Praha.
- SLAVÍK, J.–SVOBODA, L., 1996: Ke stavební podobě hrádků a tvrzí na Strakonicku – Zur Baugestaltung der kleinen Burgen und Festen im Gebiet von Strakonice, *Castellologica Bohemica* 5, 301–330.
- SOMMER, J., 1995: Povrchový průzkum gotického kostela v Bratčicích – Oberflächenuntersuchung der gotischen Kirche in Bratčice, *Průzkumy památek* II/1995, 98–101.
- STANA, Č., 1985: Mährische Burgwälle im 9. Jahrhundert. In: Friesinger, H.–Daim, F. (Hrsg.), *Die Bayern und ihre Nachbarn. Veröffentlichungen der Kommission für Frühmittelalterforschung*, Bd. 9, Teil 2, 157–200. Wien.
- 1988: Velkomoravské počátky Brněnska – Die großmährischen Wurzeln der Region Brno (Brünn). In: Frolec, V. (red.), *Rodná země. Sborník k 100. výročí Muzejní a vlastivědné společnosti v Brně a k 60. narozeninám PhDr. Vladimíra Nekudy, CSc.*, 168–180. Brno.
- ŠAMÁNKOVÁ, E., 1961: *Architektura české renesance*. Praha.
- ŠEBÁNEK, J.–DUŠKOVÁ, S., 1952: Kritický komentář k moravskému diplomatáři. Praha.
- ŠEBELA, L.–VANĚK, J., 1985: Hromadný nález ze studny v areálu bývalého bratrského sboru v Ivančicích (přelom 16. a 17. století) – Massenfunde aus dem Brunnen im Areal der ehemaligen Brüdergemeine der Böhmischen Brüder in Ivančice (Wende vom 16. Jahrhundert zum 17. Jahrhundert). Ivančice.
- ŠMAHEL, F., 1993: *Husitská revoluce. 3. Kronika válečných let. Druhé vydání*. Praha.
- TRAPP, M., 1865: *Památky Jednoty Bratrské na Moravě, Památky archaeologické a místopisné* VI, 58–63.
- UHROVÁ, O., 1966: *Stavebník tzv. domu pánů z Lipého v Ivančicích, Vlastivědný věstník moravský* XVIII–2, 258–262.
- 1973: *Nález středověké hrnčičské pece v Ivančicích (okr. Brno-venkov) – Der Fund eines mittelalterlichen Töpferofens in Eibenschütz, Vlastivědný věstník moravský* XXV–1, 56–58.
- 1977: *Významné domy v Ivančicích, Ivančický zpravodaj, únor 1977, nestr.*
- URBÁNEK, R., 1940: *K historii husitské Moravy, Časopis Matice moravské* LXIII–LXIV/3–4, 229–314.
- ÚLOVEC, J., 1996: *Plány jihomoravských měst, hradů a zámků z fondu Reichsstadt Nürnberg – Pläne südmährischer Städte, Burgen und Schlösser aus dem Bestand Reichsstadt Nürnberg, Jižní Morava* roč. 32, sv. 35, 267–293.
- VÁLKA, J., 1988: *Cesta Moravy ke kompakcím (Studie k dějinám husitské revoluce na Moravě V) – Der Weg Mährens zu den Kompaktaten (Studie zur Geschichte der hussitischen Revolution V), Jižní Morava*, roč. 24, sv. 27, 91–144.
- VARMUŽOVÁ, H., 1979: *Itinerář Václava II. a Václava III. Rkp. diplomové práce, FF MU Brno.*
- VÁVRA, I., 1959: *Manský dvůr moravských markrabat na předměstí v Ivančicích, Brněnský archivní věstník* 1959/2, 39–46 (práce vyšla pod jménem B. Kabeš).
- 1996: *Minulostí Ivančic, Ivančický zpravodaj* 1996, I – leden, 9–12, II – únor, 11–13, III – březen, 9–13, IV – duben, 30–33, V – květen, 19–22, VI – červen, 22–25.
- VERMOUZEK, R., 1990: *Znojemská cesta, západní větev – Die Znaimer Route, der westliche Zweig, Jižní Morava* roč. 26, sv. 29, 19–39.
- VÍCHA, F., 1990: *Zpráva o výsledcích stavebně historického průzkumu radnice v Ivančicích, okres Brno-venkov, Informační a odborně metodický bulletin KS SÚPPOP Brno* 1990, 23–30.
- WOLNY, G., 1837: *Die Markgrafschaft Mähren, topographisch, statistisch und historisch geschildert. III. Band. Znaimer Kreis. Brünn.*
- ZDB: *Chlumecy, P. R. v.–Chytil, J.–Demuth, C.–Wolfskron, A. R. v. (Hrsg.), Die Landtafel des Markgrathumes Mähren. Brüner Cuda. Brünn 1856.*
- ZEMEK, M.–TUREK, A., 1983: *Regesta listin z Lichtenštejnského archivu ve Vaduzu z let 1173–1526 – Regesten der im Lichtensteinischen Archiv in Vaduz aufbewahrten Urkunden aus den Jahren 1173–1526, Sborník archivních prací* XXXIII, 149–296, 483–527.

### Neue Feststellungen zur Problematik der Burg in der Stadt Ivančice (Eibenschitz)

Die Geschichte und vor allem die Lokalisierung der Burg in der Stadt Ivančice (Eibenschitz) gehört zu dem großen Schwierigkeiten der Forschung. Im Stadtorganismus blieben nämlich keine bedeutendere Spuren der Burg und die bisherige Forschung hat nur unbeglaubigte Vermutungen zur Verfügung. Die erste Erwähnung als *civitas* stammt schon aus der 1. Hälfte des 12. Jhs. in einem Falsum der Gründungsurkunde des Klosters in Opatovice (CDB I, 370, Nr. 386). Daraus kann man schließen, daß ein befestigtes Verwaltungszentrum hier schon existieren konnte. Ein älterer Burgwall des 9. Jhs. auf der Landzunge „Réna“ ist in diesem Fall auszuschließen (Bálek–Čizmář 1990). Bestimmte Spuren einer Siedlungsagglomeration des 12. Jhs. deutet die Talflur des Jihlavafusses an, vielleicht im Raum des späteren südwestlichen Teils der Stadt (Abb. 1). Weitere schriftliche Quellen und auch die ersten archäologischen Funde von der Existenz der Siedlung stammen erst aus der 1. Hälfte des 13. Jhs. In dieser Zeit wurden vor allem die erhöhten westlichen und nordwestlichen Stadtteile besiedelt. Aufgrund der schriftlichen und auch der archäologischen Quellen kam es zur Stadtbildung in der 2. Hälfte des 13. Jhs. Als landesherrliche Stadtgemeinde ist die Stadt Ivančice zum erstenmal im Privilegium des böhmischen Königs Wenzels II. im Jahre 1288 genannt (CDM IV, 246, Nr. 267; Delaville le Roulx 1899, 495–496, Nr. 3943). Als eher nicht zu viel bedeutende Stadt gehörte Ivančice den mährischen Markgrafen bis in die 2. Hälfte des 15. Jhs. Der Grundriß des historischen Stadtkerns zeigt Spuren der stufenartigen Entwicklung. Die Stadtbefestigung in einer Ovalform begrenzte eine Fläche von 11 ha. Die Pfarrkirche und auch der Marktraum haben eine exzentrische Platzierung im SW Stadtteil (Abb. 1; zur Stadtgeschichte: Doležel 1993; 1995, 203–204; 1997; 1999).

Die Burg in Ivančice ist zum erstenmal im Jahr 1308 als zeitweiliger Sitz der Habsburgischen Besatzung urkundlich genannt (CDM VI, 375–379, Nr. 15). Bei der Burg war damals auch ein Landgericht erwähnt. Eine Verwaltungsrolle spielte die Burg auch in der Zeit der mährischen Markgrafen in den 20. und 30. Jahren des 14. Jhs. In den Privilegien Johannes von Luxemburg und seines Sohns Karls, die die Stadt von den Zehnten der Weinberge befreit haben, ist auch die Burg genannt (CDM VII, 98–99, Nr. 144; 126–127, Nr. 179). Nachher schweigen die direkten Nachrichten schweigen von der Burg in Ivančice für lange Zeit. Die politischen Geschichte Mährens der 2. Hälfte des 14. Jhs. sprechen aber dafür, daß die Burg eine wichtige Rolle im städtischen Organismus spielen konnte. Während der Kriege zwischen den Markgrafen Prokop und Jobst wurde die Stadt zweimal von Prokopanhängern erobert. Nach der zweiten Eroberung in den Jahren 1396/98–1408 war der Burggraf der berühmte Jan Sokol („Falke“) von Lamberg. Zwischen den Jahren 1424–1435 beherrschten die Stadt die Taboriten. Daraus kann man schließen, daß die Burg für die Hussiten ein wichtiger Stützpunkt war. Ihre weitere Existenz bestätigt auch ein Privilegium des Königs Ladislaus von Habsburg im Jahr 1453 für den Pfarrer von Ivančice, in dem auch die Burg erwähnt ist. Die schriftlichen Quellen der 2. Hälfte des 15. Jhs. und im 16. Jh. schweigen. Die Erklärung liegt wahrscheinlich in den neuen Besitzern der Stadt – Herren von Lipé, die ihre Residenz in Moravský Krumlov (Mährisch Kromau) hatten.

Wenn wir jetzt zu den Anfängen der Burg zurückkehren, ist es nötig noch eine wichtige Nachricht der Chronik von Zbraslav zu erwähnen. Im Jahr 1304 suchten die Bewohner von Ivančice die Zuflucht vor den Kumanen in der Pfarrkirche, ein anderes Objekt wird in der Stadt nicht erwähnt (FRB IV, 88–89, 183–185). Seit 1378 nennt man als eventuelle Zugehörigkeit zur Burg den Hof eines Lehensmanns vor dem Unteren Tor (Abb. 1:4). Als Pflicht sollten die Lehensmänner den mährischen Markgrafen mit einer Lanze dienen.

Mehr als 150 Jahre existiert zwischen den Forschern die Ansicht, daß die Burg an Ort war, wo am Ende des 16. Jhs. ein Renaissancepalast entstand. Dieser Palast war um Jahr 1620 in direktem Eigentum der Stadtherrschaft (das heutige Haus Nr. 196 auf dem Palacký-Platz, Abb. 1; 2–4). Selbst die Lage des Palastes bei den Stadtmauern und beim Oberen Tor wäre für das Situierten der Stadtburg entsprechend, aber im ganzen Baukomplex gibt es keine Spuren der hochmittelalterlichen Architektur. Das gilt auch von den Kellerräumen (Abb. 5, 6). Die Kellerräume korrespondieren nicht mit der Renaissancearchitektur auf der Erdoberfläche. Es ist also sehr wahrscheinlich, daß hier am Ende des 15. Jhs. keine Burgreste waren, aber ein bürgerliches Haus stand.

Es scheint als am wahrscheinlichsten, daß die Burg auf einer großen und aus dem Stadtorganismus grundlegend entziehender Parzelle im westlichen Bogen der Stadtbefestigung, nördlich vom Oberen Tor stand (Abb. 1:2, 7, 8). Die Tradition und auch schriftliche Quellen des 17. Jhs. bezeichnen diese Stelle als ursprünglichen Sitz der Pfarre. Nach der Pfarrersübersiedlung ins Haus auf dem Marktplatz (heute Nr. 9), diente die oben erwähnte Stelle als Pfarrhof. Auf der Karte des stabilen Katasters vom Jahr 1825 (Abb. 7) standen dort zwei Gebäude – am westlichen Rand bisher erhaltener Speicher aus dem 17. Jh. stammend, weiter nach Norden ein großer zweiflügeliger Bau, offensichtlich eine alte Pfarrscheune. Diese wurde zwischen den Jahren 1847 und 1893 durch eine neue teilweise südlich liegende Scheune ersetzt (Abb. 7–10). Die Mauern des Speichers und besonders der neuen Scheune beeinhalteten große Menge von gotischen architektonischen Gliedern (mehr als 40 Stücke, Abb. 11–14). Alle architektonische Reste sind aus örtlichen Sandstein. Es handelt sich um Armierungsquadersteine, Portal- und Fenstergewände u. a. Teile

(Abb. 12, 13, 14). Die architektonischen Glieder tragen keine spätgotische Merkmale und sind deshalb in die 2. Hälfte des 14. Jhs. datierbar. Die Steinarchitektur hat ihre Anfänge in Ivančice anders erst nach der Hälfte des 15. Jhs. Aus Stein könnte nur die Burg gebaut werden – die Stadtpfarre gehörte nicht zu einer besonders reichen Prebende. Das Burgareal konnte die Stadtherrschaft erst nach den hussitischen und ungarischen Kriegen am Ende des 15. Jhs. übergeben, wenn die Burg ihre Residenz- und Befestigungsfunktion verloren hat. Die verlässliche Lokalisierung der Burg in Ivančice in den Raum des ursprünglichen Pfarrhofs kann nur die weitere wie Archivforschung so auch archäologische Erforschung erklären.

#### Abbildungen:

1. Ivančice (Eibenschitz). Grundriß der Stadt auf dem Ausschnitt der Karte des stabilen Katasters, 1825. 1 – Haus Nr. 196 auf dem Großen Markt (heute Palacký-Platz), sog. Haus der Herren von Lipé, 2 – Komplex des ehemaligen Wirtschaftshofs der Pfarre im westlichen Bogen der Stadtbefestigung, 3 – Pfarrkirche Mariä Himmelfahrt, 4 – Stelle des Lehenshofs der mährischen Markgrafen vor dem Unteren (Kounickou–Kanitzer) Tor.
2. Ivančice (Eibenschitz). Haus Nr. 196 (Haus der Herren von Lipé) auf dem Kupferstich aus der Hälfte des 19. Jhs. im ursprünglichen Aussehen vor dem Umbau. Nach M. Trapp (1865, 61).
3. Ivančice (Eibenschitz). Östliche Stirnseite des Hauses Nr. 196 (sogn. Haus der Herren von Lipé). Der heutige Zustand nach dem Umbau im Jahr 1873 und weiteren Herrichtungen. Foto V. Karas, Herbst 2001.
4. Ivančice (Eibenschitz). Haus Nr. 196 (sogn. Haus der Herren von Lipé). Grundriß des Erdgeschosses des Stirntrakts nach B. Samek (1994, 593).
5. Ivančice (Eibenschitz). Haus Nr. 196 (sogn. Haus der Herren von Lipé). Interieur des nordlichen Kellers. Foto J. Doležel, Oktober 2001.
6. Ivančice (Eibenschitz). Haus Nr. 196. Ursprünglicher Eingang in den östlichen Keller mit dem spätgotischen Portal. Foto M. Nováčková, Dezember 2001.
7. Ivančice (Eibenschitz). Komplex der Pfarre (Nr. 106), des Pfarrwirtschaftshofs mit dem Zubehör (Nr. 106\*) und des Umgebungsverbaus nach der Indikationsskizze der Karte des stabilen Katasters vom Jahr 1825. Die Häuser mit den ursprünglichen beschreibenden Nummern der einzelnen Stadtvierteln, dicke Linie bezeichnet den Verlauf der Stadtbefestigung. Der Pfeil bezeichnet alte Pfarrscheune, vorausgesetzte Stelle des Ursprungs der dokumentierten architektonischen Glieder. Zeichnung B. Prudký.
8. Ivančice (Eibenschitz). Areal der Pfarre (Nr. 9), des ehemaligen Pfarrhofs und des Verbaus in der Umgebung nach der Karte der Immobilienevidenz 1:1000, Blatt Moravský Krumlov (Mährisch Krumau) 6–4/41, Jahr 1979, teilweise aktualisiert aufgrund des jetzigen Zustandes. Häuser mit den neuen beschreibenden Nummern. Dicke Linie bezeichnet die bis heute erhaltene Stadtmauer. Der Pfeil bezeichnet wie die Scheune (oben), so auch das Gebäude auf dem Hof des Hauses Nr. 1 mit sekundär eingemauertem gotischem Fensterchen (unten). Zeichnung B. Prudký.
9. Ivančice (Eibenschitz). Ehemalige Pfarrspeicher und Scheune, heute Zubehör der Firma D plus S Brno (Nr. 6) im Blick von SO. Foto J. Doležel, Oktober 2001.
10. Ivančice (Eibenschitz). Südliche Stirnseite des ehemaligen Pfarrspeichers (jetzt Nr. 6). Foto J. Doležel, Oktober 2001.
11. Ivančice (Eibenschitz). Nördliche Stirnseite der ehemaligen Pfarrscheune. Im Mauerwerk (besonders bei der Eckearmierung) sind in der Sekundärlage die gotischen architektonischen Glieder. Foto J. Doležel, Oktober 2001.
12. Ivančice (Eibenschitz). Teile der Fenster- und Portalgewände in der Sekundärlage, die in die NW Ecke der ehemaligen Pfarrscheune eingemauert waren. Foto J. Doležel, Oktober 2001.
13. Ivančice (Eibenschitz). Gotisches Steinfutter und Gewände eines großen länglichen Fensters in der Sekundärlage als Baumaterial in der NO Ecke der ehemaligen Pfarrscheune. Foto J. Doležel, Oktober 2001.
14. Ivančice (Eibenschitz). 1–6, 8 – Auswahl der architektonischen Glieder, die sekundär im Mauerwerk der ehemaligen Pfarrscheune benutzt wurden; 7 – Fensterchen, das sekundär im Hofverbau des Hauses Nr. 1 eingebaut wurde; 1, 8 – Fenstergewände; 2, 4–6 – Portal- (?) und Fenstergewände; 3 – Fensterbankal. Einmessung: J. Doležel, Oktober–November 2001. Zeichnung J. Doležel und B. Prudký.