

Kohoutek, Jiří; Vácha, Zdeněk; Vrla, Radim

Nové poznatky o gotické architektuře jihovýchodní Moravy

Archaeologia historica. 2002, vol. 27, iss. [1], pp. 425-444

ISBN 80-7275-031-3

ISSN 0231-5823

Stable URL (handle): <https://hdl.handle.net/11222.digilib/140478>

Access Date: 16. 02. 2024

Version: 20220831

Terms of use: Digital Library of the Faculty of Arts, Masaryk University provides access to digitized documents strictly for personal use, unless otherwise specified.

Nové poznatky o gotické architektuře jihovýchodní Moravy

JIŘÍ KOHOUTEK – ZDENĚK VÁCHA – RADIM VRLA

V souvislosti s dlouhodobým projektem katalogizace středověké architektury jihovýchodní Moravy proběhly dílčí doplňovací průzkumy na objektech filiálního kostela sv. Jakuba Většího v Tečovicích, dominikánského klášterního chrámu Nanebevzetí Panny Marie v Uherském Brodě a kamenných článkích uložených na SZ Vizovice, které ztotožňujeme se zaniklým cisterciáckým klášterem Rosa Mariae. Důležité poznatky využité v tomto příspěvku byly získány rovněž archeologickými metodami. Výběr těchto gotických památek vychází z geografického vymezení záběru projektu a zároveň souvisí s předpokladem jedné časové vrstvy jejich vzniku (jak je doposud předpokládáno převážnou částí odborné literatury). Stupeň poznání těchto památek je různý, patrně největší pozornost byla věnována tečovickému kostelu. Existence kamenických článků vizovického kláštera i fragmenty klenby chóru brodského dominikánského klášterního kostela doposud zůstávaly na okraji zájmu, resp. nebyly dosud odborné veřejnosti známy.

Příspěvek je pojat jako monografické zpracování jednotlivých lokalit; zvláštní pozornost je zde věnována jejich dochované kamenické výbavě. Ve všech případech, pokud je známo, nebyly doposud provedeny petrografické analýzy, předběžně však předpokládáme, že jde o pískovec z bližšího okolí staveb. V rámci projektu bylo provedeno zaměření profilace pojednaných kamenných článků a prvků (v měřítku 1:2) a kamenických značek (1:1).

V případě tečovického kostela se zabýváme především jeho západním portálem, u brodských článků se jedná o klenební náběhy dochované v půdním prostoru dnešního barokního chrámu (zde nejsou známy portálové architektury), vizovické články dovolují zkoumání součástí předpokládané klenby, portálu a ostění okna. Určitým omezením při analýze slohového zbarvení architektury námi sledovaných staveb ve Vizovicích a Uh. Brodě je nesporně absence hlavic (portálů, sloupků arkád, resp. klenebních přípor), které by patrně přinesly významné důkazy o orientaci hutí, jež je vytvořily. V případě vizovických fragmentů navíc zcela chybí možnost určení původního situování článků v klášterním organizmu, původ v klášterním chrámu můžeme pouze s určitou pravděpodobností předpokládat.

V Tečovicích a Vizovicích mohly být předmětem analýzy i zachované kamenické značky, které však nedovolily uzavření jednoznačných soudů. Sledované stavební akce spadají patrně vesměs do období panování Přemysla Otakara II., v případě tečovického portálu lze však uvažovat i o pozdějším vzniku (k pokusům o datování – viz blíže v jednotlivých kapitolách).

Prvotní nápor klasickeho stupně francouzské gotiky, se u nás projevil, jak již bylo nasetněkrát řečeno, v podobě adaptované cisterciáckými hutěmi. Tato vlna, představovaná rozsáhlými klášterními stavebními podniky, nebyla výrazně diferencována a určitá specifiika mohou být spatřována především ve vazbě k oblastem mateřských klášterů na západ od našich hranic. Typologické znaky i článkoslovný repertoár českých a moravských klášterních staveb vykazují tolik paralel, že se dokonce objevil názor o existenci jakési českomoravské cisterciácké huti.¹ Pro oblast jihovýchodní Moravy má zásadní vliv huť velehradská (s vrcholem a posléze dozníváním činnosti patrně ve 40. letech 13. století), podporovaná přímo panovníkem Přemyslem Otakarem II. Jak již bylo zdůrazněno, jde obecně o projev panovníkovy snahy o posílení státní moci a v této oblasti konkrétně o prosazení stabilizačního úsilí po zpusťošení kumánským vpádem.²

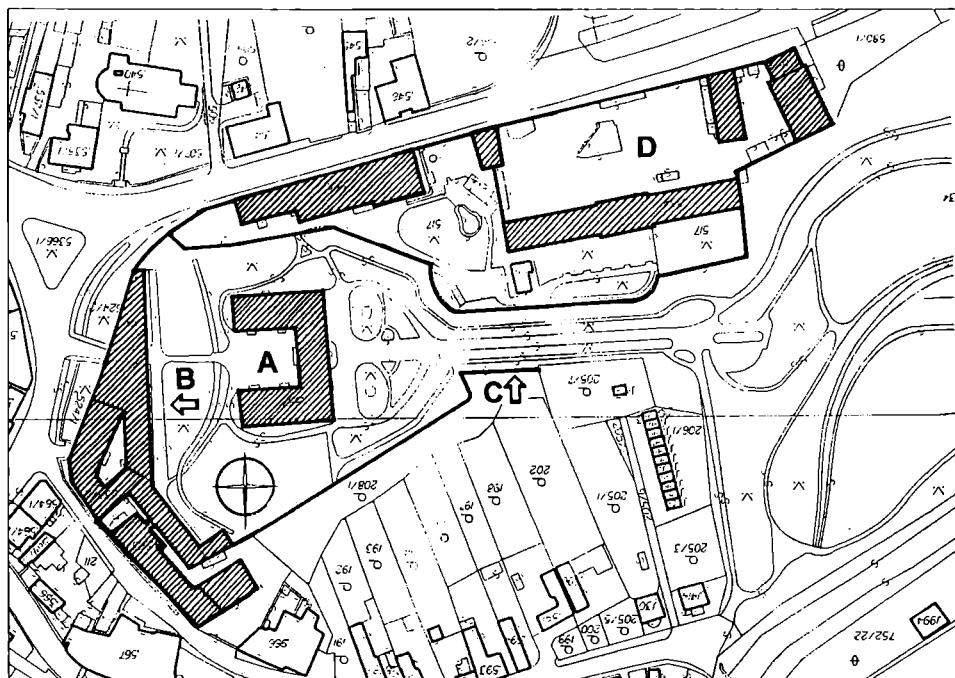
Co do rozsahu produkce zejména monumentálních architektur klášterních kostelů, je význam cisterciáckých i mimořádrových hutí v rámci cisterciáckých stavebních podniků (např. konventní kostel ve Žďáru nad Sázavou),³ při introdukcí gotického slohu (ovlivňujících i stavební podniky mimo monastickou sféru) dominantní. Pouze s minimálním zpožděním však nastupují mendikanti se svými stavebními podniky ve městech. Zatímco např. v případě rakouské architektury se hovoří o významu cisterciáků pro prvotní impulsy při etablování raně gotické architektury, zásluhy na jejím plošném rozšíření jsou připisovány od období poloviny 13. století mendikantům.⁴ Podobnou situaci možno předpokládat i pro Moravu za předpokladu přijetí teze o relativně homogenním charakteru českých i rakouských zemí v době Přemysla II.⁵ Nástup mendikantů tedy rovněž spadá v českých zemích i sousedním Rakousku do období vlády Přemysla Otakara II., jehož rozsáhlá podpora mendikantů musí být viděna v souvislosti s jeho pozorností věnované systematickému a důslednému posilování role měst, s nimiž byly aktivity mendikantů přímo spojeny. V této fázi však můžeme počítat s „heterogenní strukturou kostelů žebavých řádů“.⁶ architektonické otázky byly totiž v duchu askese žebavých řádů potlačovány a na umělecké ambice bylo rezignováno,⁷ jako výrazný rys lze zdůraznit konzervatismus a výrazné retardační tendence. Zdůrazňování vlivu architektury cisterciáckého řádu na architektonickou produkci českých zemí ve druhé a třetí čtvrtině 13. století bylo již dříve odmítnuto v prospěch vyhraněné kultury dvora Přemysla Otakara II.;⁸ je však zároveň pravděpodobné, že cisterciácká architektura ovlivňovala stavby mendikantů – u nás kupř. užitím transeptu v případě dominikánského kostela v Českých Budějovicích před r. 1274 či minoritů v Jihlavě.⁹

Vizovice

Mušský cisterciácký klášter Rosa Mariae (zvaný dle fundátora též Smilheim) byl prokazatelně založen v roce 1261 jako velehradská filiace Smilem ze Střfleka a Brumova a jeho manželkou Bohuvlastou. Byl vybaven poměrně rozsáhlým majetkem.¹⁰ V roce 1262 proběhla inspekce místa budoucího kláštera opaty z Plas a Žďáru.¹¹ Pro stavbu bylo vybráno místo na nevysoké ostrožně nad říční terasou pravého břehu říčky Lutoninky. Na počátku



Obr. 1. Vizovice, letecký snímek zámeckého areálu (foto: R. Vrla 2000).

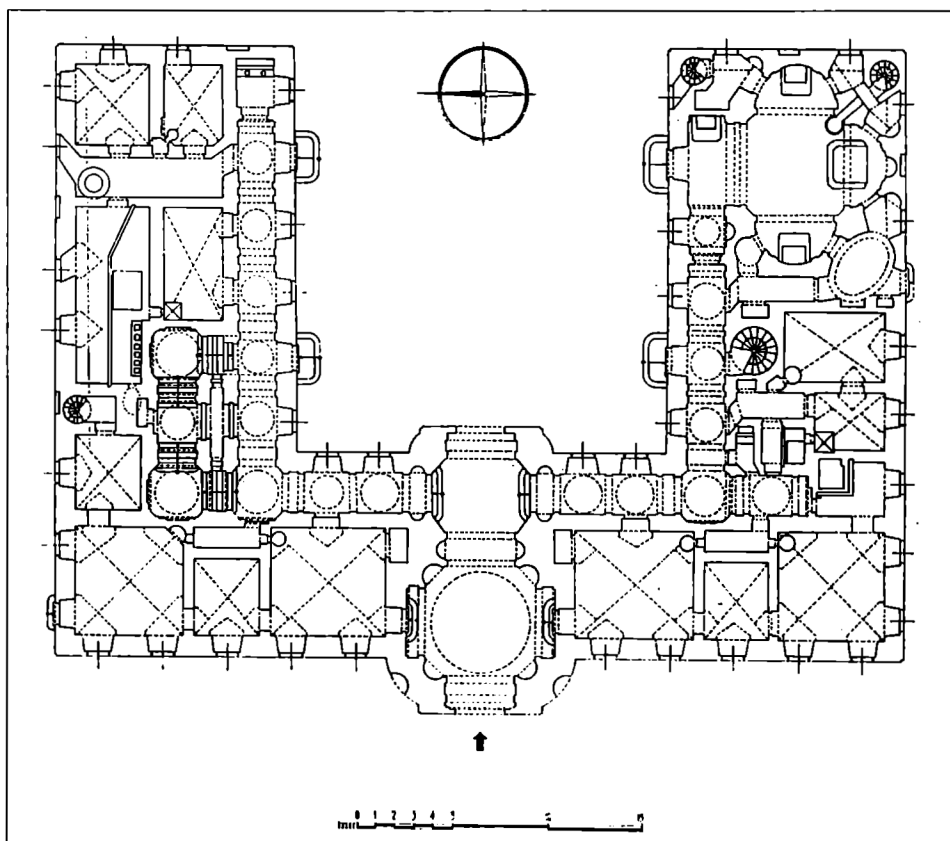


Obr. 2. Vizovice, náčrtek situace zámeckého areálu s nejbližším okolím: A – zámek, B – předzámčí, C – tarasní zídka s druhotně použitými kamenickými prvky, D – panský dvůr (kresba: R. Vrla 2001).

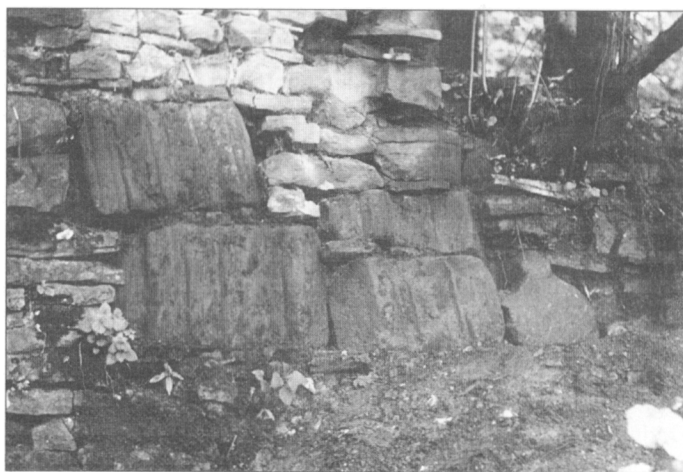
14. století byl pravděpodobně citelně poškozen za vpádu Matouše Čáka, opět byl poškozen na počátku husitských válek (1418?) a později (1424) sloužil dokonce jako opěrný bod husitského šlechtice Bočka ml. z Kunštátu. V polovině 15. století klášter prakticky zanikl i přes pozdější snahy nových majitelů vizovického panství, pánů z Kunštátu, o jeho záchranu. V roce 1568 zde postavil Zdeněk Kavka z Řičan zámek zv. Nový Smilheim, na jehož místě byl v letech 1750–1770 Heřmanem Hanibalem z Blümegen vystavěn dnešní zámek barokní (obr. 1). Zatímco budova zámku je s velkou pravděpodobností barokní novostavbou, obsahuje sousední komplex zv. předzámčí předbarokní stavební konstrukce, které však zatím nelze spojit s existencí kláštera (obr. 2/B). Za zmínku stojí skutečnost existence starší kaple v místěch dnešní kaple zámecké (obr. 3), jejíž zboření bylo konsistoří schváleno až r. 1766 na žádost stavebníka barokního zámku.¹²

Z původní klášterní stavby nebyly donedávna známy žádné nálezy s výjimkou dvojice architektonických článků nalezených někdy v průběhu II. světové války. Obecně se předpokládá, že byly nalezeny v areálu dnešního zámeckého komplexu, lokalizaci nálezu však již nelze přesně určit. Teprve v 80. letech minulého století byl identifikován další soubor stavebních článků, které byly druhotně použity ve sklepech pod dnešním zámekem. Soubor fragmentů pak doplnil nález dalších kusů v tarasní zídce zámeckého parku (obr. 4, srov. obr. 2/C; na shromáždění popisovaných fragmentů mají zásluhu bývalý kastelán Jiří Cach a správce zámeckého parku Vilém Kolařík). Za zmínku stojí, že při probíhající rekonstrukci areálu barokního panského dvora sousedícího se zámeckým komplexem (srov. obr. 2/D) nebyly získány žádné nálezy související s dobou existence kláštera. Zajímavý je zde pouze zlomek renesančního ostění, související snad s Novým Smilheimem. Tento a obdobný fragment byly vyzdvíženy při průzkumu barokní kanalizace ve výkopu při severní straně hlavního objektu panského dvora v zimních měsících roku 2001 (NZ ÚAPP Brno – č. 123/01).

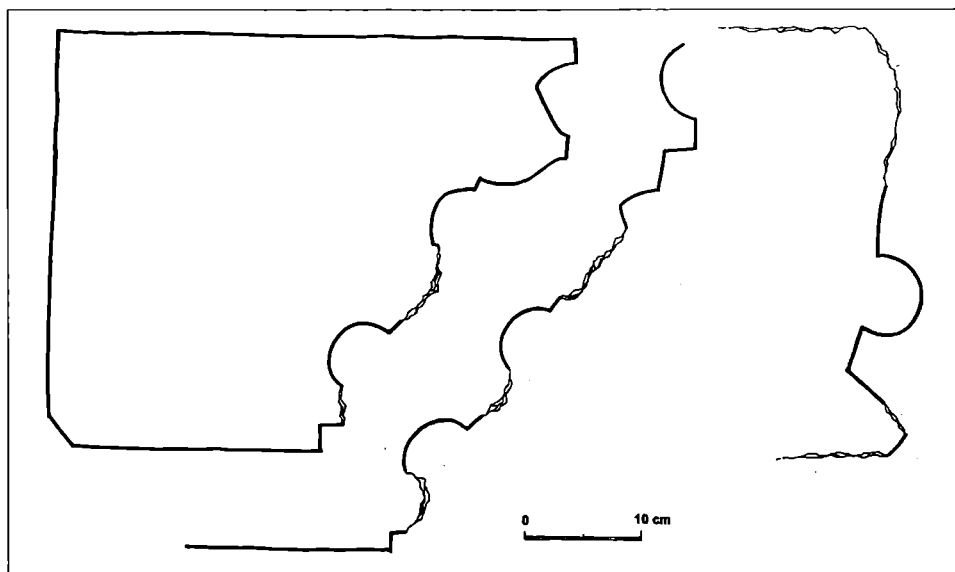
Jak je již výše zmíněno, lze v dochovaném souboru fragmentů identifikovat pozůstatky



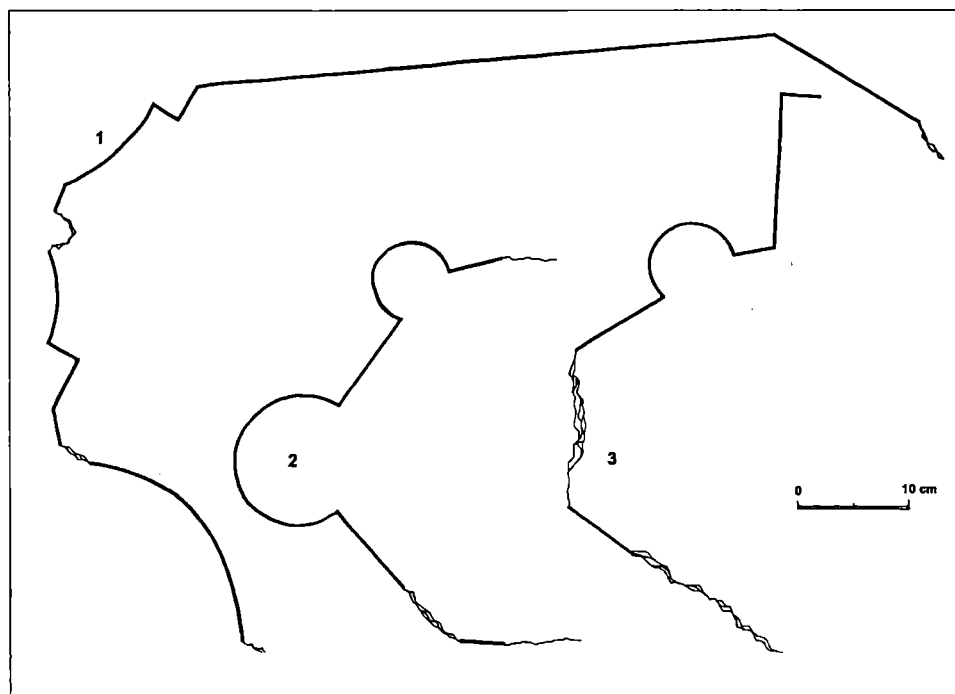
Obr. 3. Vizovice, půdorys přízemí zámku; v jižním křídle se nachází barokní zámecká kaple (kresba arch. Jar. Houžvíc, převzato z publikace Vizovice, státní zámek a památky v okolí, Praha 1964).



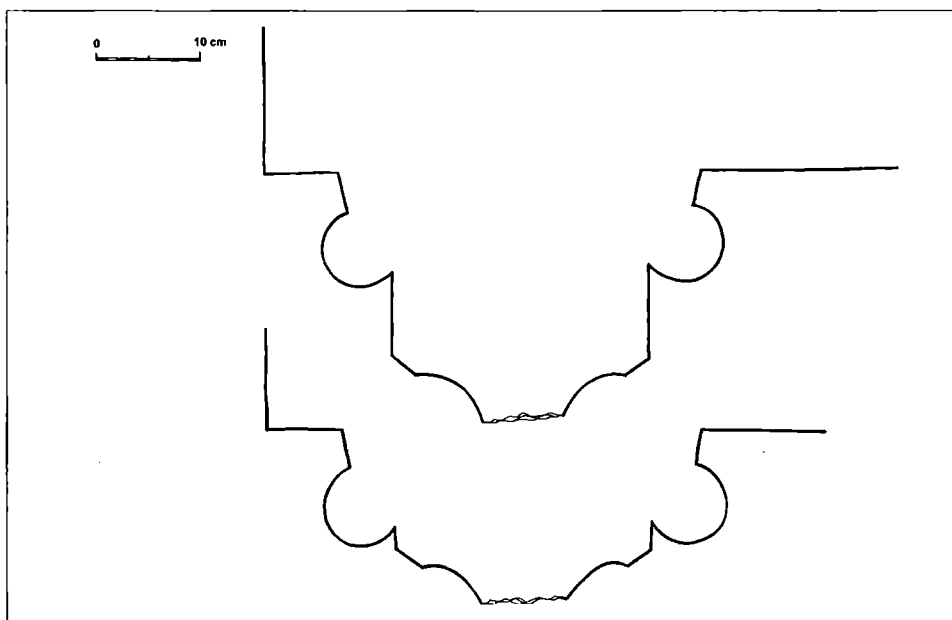
Obr. 4. Vizovice, zámek – detail tarasní zidky v zámeckém parku s druhotně použitými gotickými články (srov. obr. 2/C, foto: R. Vrla 1999).



Obr. 5. Vizovice, profily gotických kamenických prvků – výběr zlomků ostění portálu (kresba: R. Vrla 2001)



Obr. 6. Vizovice, profily gotických kamenických prvků – 1 – profil okenního ostění, 2, 3 – články s předními pruhy (kresba: R. Vrla 2001).



Obr. 7. Vizovice, profily gotických kamenických prvků – klenební přípora, profil spodní (dole) a horní (nahore) ložné hrany prvku (kresba: R. Vrla 2001).

špalety pravděpodobně rozměrnějšího portálu, klenebních konstrukcí (přípora a náběh žebrové klenby) a zlomek okenního ostění, celkově 9 kusů. Počet článků vztahujících se ke stavbě je však větší, pro slohovou analýzu však bez vypovídací schopnosti.

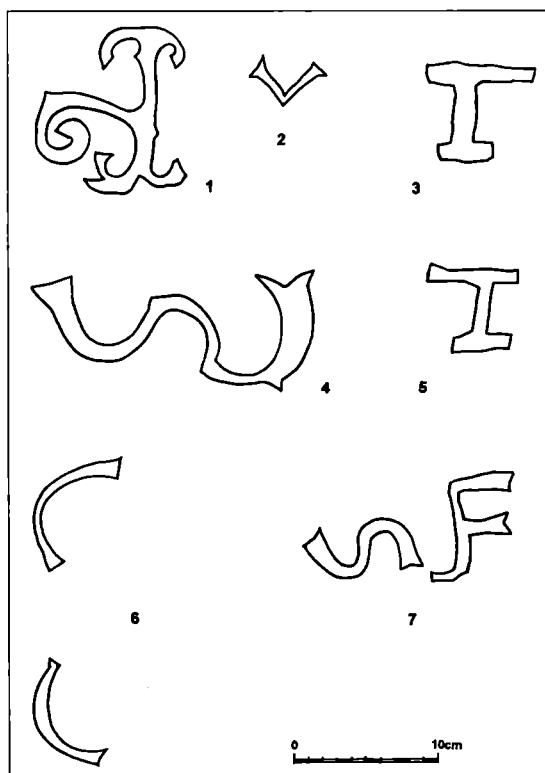
Nejobjemnějšími a zároveň nejvíce členěnými fragmenty jsou prvky považované součástí rozměrného portálu. Jde o ostění trychtýře tvořené hruškovcovými pruty oddělenými výžlabky. Celkový počet prutů profilace ostění a tudíž i jeho hloubka není známa, stejně jako nelze z fragmentů odvozovat, zda profilace byla v záklenku přerušena a z čeho vyrůstala. Hruškovec je zde plně vyvinutý a profilace nasvědčuje pokročilému stupni linearity architektury (obr. 5).

Další skupinu článků považujeme za fragmenty klenebního systému. Zde však jsou zachovány pouze oblé přízední pruty (obr. 6/2,3), resp. oblounová profilace předpokládané přípory (obr. 7, 8). Profil klenebního žebra je však v obou případech odlomen. K těmto fragmentům řadíme i část okenního ostění s oboustranným mělkým vyžlabením (obr. 6/1).

Na části kamenných bloků jsou viditelné kamenické značky (obr. 9, srov. obr. 8), dokumentováno jich bylo 9 sedmi typů. Pro některé lze najít paralely v rámci zpracovaného velehradského katalogu,¹³ z těchto analogií však nechceme vyvozovat zásadní závěry. Shodné jsou některé základní typy (I, C, S), které se však vyskytují i v jiných obdobích a oblastech. Při vyslovení předpokladu o relativní vypovídací schopnosti typů kamenických značek vycházíme též ze skutečnosti, že značka typu písmene F se nachází na Velehradě, na tečovicckém portále i na fragmentech z vizovického kláštera (viz dále); o přímé souvislosti všech tří staveb na základě formální analýzy článků však zřejmě nelze uvažovat.

Doba výstavby kláštera není pramenně doložena,¹⁴ analýza zachovaných kamenných článků je tedy možná pouze přímou komparací. Důslednější porovnání s tečovicckou portálovou architekturou znemožňuje mimo jiné absence částí přínáležejících trnoží, která by jistě dovolila otázku vzájemného vztahu osvětlit.

Dosažený slohový stupeň, byť počet a rozmanitost zachovaných prvků nedovoluje obecnější soudy, odpovídá období pozdního 13. století.



Obr. 8. Vizovice, zámek – klenební přípora s kamenickými značkami (srov. obr. 9/7 a 7, foto: R. Vrla 1999).

Obr. 9. Vizovice, kamenické značky nalezené na gotických kamenických člancích v areálu zámku. Některé značky jsou patrné na druhotně použitých prvcích ve zdivu zámeckých sklepení (č. 1, 4, 5 a 6) a krypty (č. 3), značka č. 2 se nachází na článku s přízdním prutem (srov. obr. 6/3), č. 7 na klenební přípoře (srov. obr. 7 a 8) (kresba: R. Vrla 2001).

Tečovice

Nejstarší písemná zmínka o Tečovicích pochází z roku 1141,¹⁵ v roce 1307 je potom zmiňován Buň z Tečovic.¹⁶ Zdejší kostel (obr. 10) je prostá, orientovaná stavba s obdélnou plochohrostropou lodí, otevřenou hrotitým triumfálním obloukem do presbytáře kvadratického půdorysu zaklenutého 2 poli křížové klenby s kruhovými svorníky. V jednom ze svorníků je reliéf beránka, ve druhém erb donátora stavby – jezdecká ostruha s bodcem. Na severní straně přiléhá k presbytáři téměř čtvercová, křížově klenutá sakristie. Žebra svatyně mají jednu vyžlabený klín a vyrůstají z ostruhových patek (obr. 11), v sakristii vyrůstají žebra stejného profilu z patek jehlancových (obr. 12). V interiéru, na jižní straně svatyně, je rovněž kamenné dvoudílné sedile (obr. 13) s motivem naspodu otevřeného trojlistu v záklescích, vyhloubené v předsazeném panelu, obdobně jako západní portál, jenž je předmětem našeho zájmu.

V lednu a červenci 1993 byl proveden dílčí archeologický výzkum v interiéru kostela. Výzkum prokázal, že kostel měl staršího předchůdce obdobného půdorysu, ovšem podstatně menších rozměrů (obr. 14). Starší zdivo bylo z lomového kamene spojovaného jílovitým výmazem bez použití malty. Základy staršího objektu byly zachyceny v hloubce 1,5 m pod úroveň stávající podlahy kostela. Tuto starší stavbu lze datovat na základě poznatků zjištěných archeologickým výzkumem do období 1. pol. 13. století. Svými rozměry se blíží obdobným stavbám na mladohradištních i pozdněhradištních lokalitách, např. Strachotín, Spytihněv, Divice apod.¹⁷

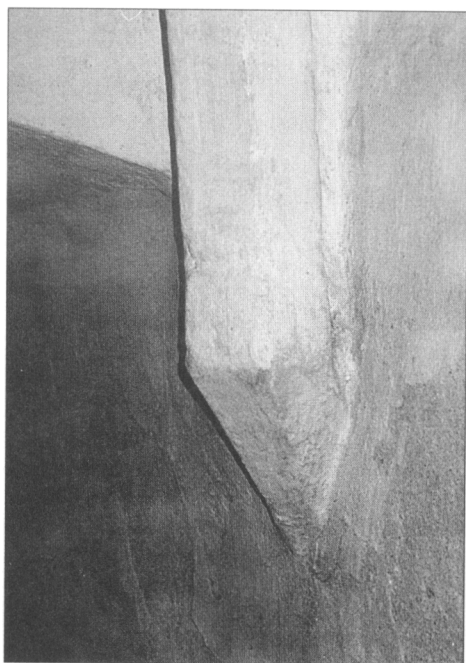
Portál tečovického kostela (obr. 15) je zachován téměř v úplnosti, pomineme-li pozdější úpravu tympanonu (narušení a posléze oprava spodního okraje zděné konstrukce patrně



Obr. 10. Tečovice, kostel sv. Jakuba Většího – celkový pohled od severovýchodu (foto: R. Vrla 2001).



Obr. 11. Tečovice, kostel sv. Jakuba Většího – ostruhová klenební patka v presbytáři (foto: R. Vrla 2001).

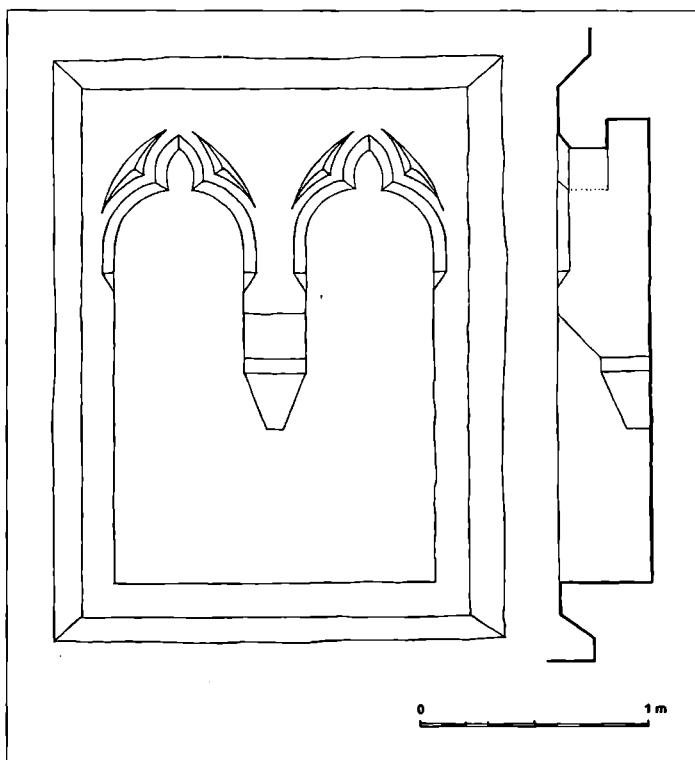


Obr. 12. Tečovice, kostel sv. Jakuba Většího – jehlancová klenební patka v sakristii (foto: R. Vrla 2001).

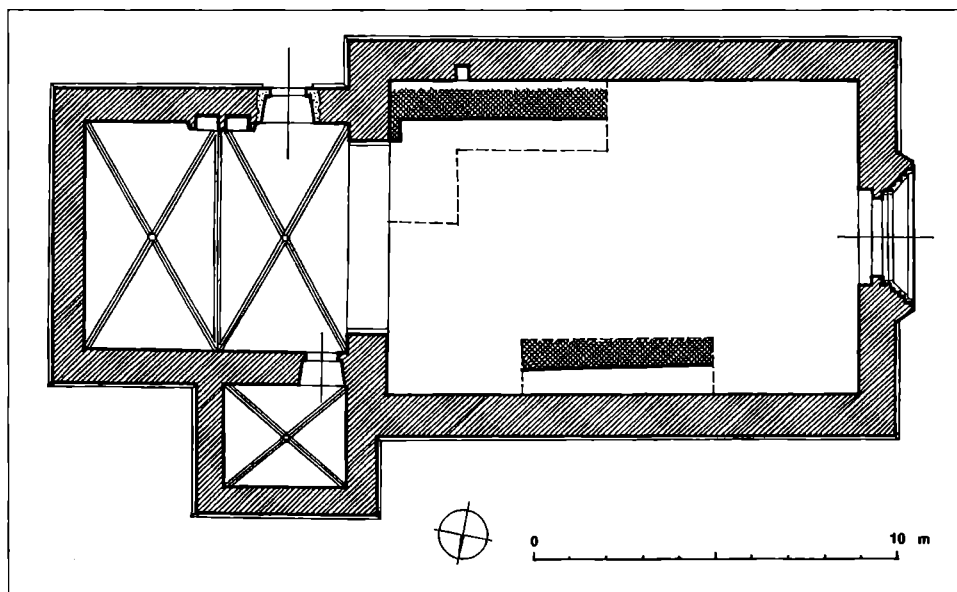
do původního tvaru), zánik vnitřní profilace výřezu otvoru a převážnou ztrátu předpokládané polychromní úpravy dochované ve zbytcích (v současnosti probíhající restaurování může přinést další upřesnění této otázky). Portál osazený v panelu zkoseném zvnějšku ze všech stran a rámovaném žlábkovnicovým profilem je charakterizován trychtýřovým ostěním členěným sledem hruškovcových a oblounových prutů oddělovaných výžlabky (obr. 16/B); hruškovce i oblounové profily jsou částečně podloženy lištami. Profilace vyrůstá ze zalamované sešikmené trnože (obr. 17).

Hlavním znakem architektury tečovického portálu je linearita – profilace není v úrovni nasazení záklenku přerušována. Jde zde tedy o popření veškeré stacionarity v prospěch dynamiky – plynulého pohybu od okosené trnože po ukončení v lomeném záklenku, byť úhel sbíhání linií není příliš ostrý. Zároveň jde o pokročilejší řešení, než s kterým se setkáváme před polovinou 13. století kupř. u portálu refektáře cisterciáckého kláštera v Oseku; tam se portál sice oprostil od vložených sloupků včetně patek a hlavic, půdorys však je ještě ústupkový.¹⁸ Jako určitý retardační znak však lze označit výskyt drábků oblounové profilace, které ještě odkazují k románskému slohu. Dle našeho názoru však z této skutečnosti nelze vyvozovat přímou souvislost s díly velehradskými, jak je tomu v případě publikovaných teorií analyzujících dvojici kamenických značek z Tečovic ve tvaru písmene F a V (obr. 16/A, srov. obr. 17), zřetelnou ve fragmentární podobě na trnožích ostění.¹⁹

Kamenické značky ve tvaru písmene F se nacházejí opakovaně v exteriéru i uvnitř (v kněžišti, sakristii, bočních lodích) kroměřížského kostela sv. Mořice (zde byl též v roce 1281 pohřben jeho zakladatel, olomoucký biskup Bruno ze Šauenburka), kde se rovněž hojně uplatňuje ostruhové podseknutí patek profilů klínových žeber (s dvojím vyžlabením) křížové klenby.²⁰ Na možný vztah Tečovic ke Kroměříži, který vyžaduje další hlubší analýzu, upozornil při své analýze morfologie kleneb již Marcel Sladkowski.²¹

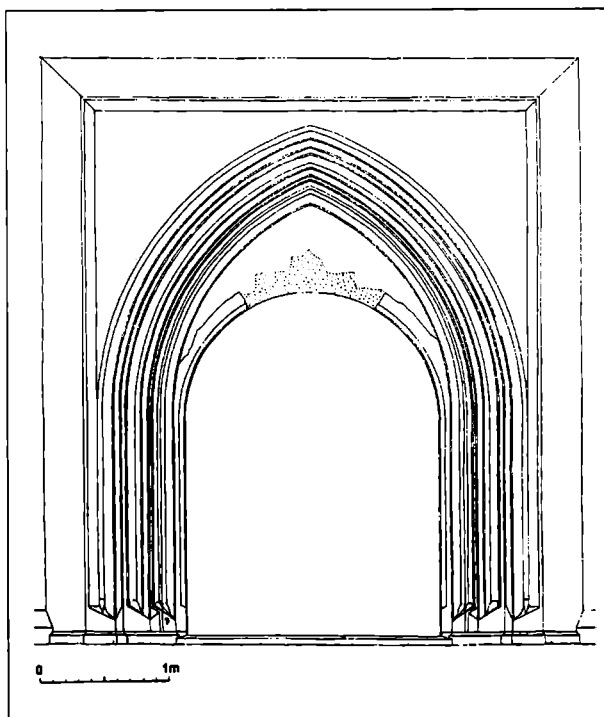


Obr. 13. Tečovice, kostel sv. Jakuba Většího – dvoudílné sedile v severní stěně presbytáře (pohled a svislý řez) (kresba: R. Vrla 2001).

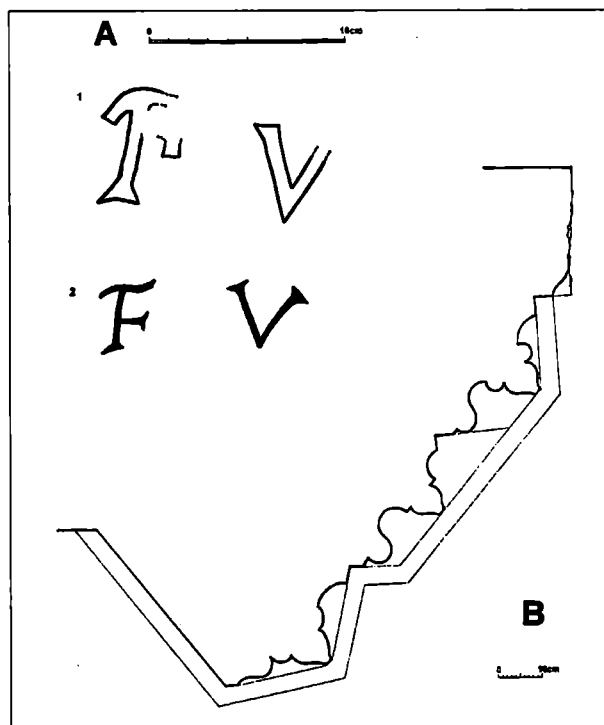


Obr. 14. Tečovice, kostel sv. Jakuba Většího – půdorys stávajícího zdiiva kostela (šrafovaně) s vyznačením zdiiva, odhaleného archeologickým výzkumem (křížem šrafovaně) (kresba: R. Vrla 2001).

Obr. 15. Tečovice, kostel sv. Jakuba Většího – zaměření vstupního portálu (tečkované vyznačena plocha pozdější zazdívky) (kresba: R. Vrla 2001).



Obr. 16. Tečovice, kostel sv. Jakuba Většího – A – kamenické značky na vstupním portále (1 – zaměření stávkového stavu, 2 – náčrvek stavu týchž značek z roku 1965 /dle J. Petrů, 1965), B – profil vstupního portálu (kresba: R. Vrla 2001).





Obr. 17. Tečovice, kostel sv. Jakuba Většího – detail levé (severní) tronoze vstupního portálu s fragmentem kamenické značky ve tvaru písmene „F“ (foto: R. Vrla 2000).

Pro přímé spojení architektury tečovického portálu s Velehradem (na základě kamenické značky) nejsou žádné důkazy plynoucí z typologických a morfologických komparací; v době předpokládaného vzniku portálu se již o stavebním ruchu na Velehradě patrně již nemůže hovořit a velká huť zde asi již ani nebyla. Nejvýznamnější stavební podniky zde byly dokončeny asi někdy před polovinou 13. století a impulsem pro zánik velehradské klášterní huti – pokud ještě existovala – mohl být eventuálně též vpád kumánů Bély IV. v roce 1253, analogicky s rozptýlením silných klášterních hutí v Uhrách při tatarském vpádu v roce 1242.²² Osudem velehradské huti se zabýval již Miloslav Pojsl,²³ který mj. uvažuje o možném přechodu hutě do Olomouce a pokračování činnosti menších skupin místních kameníků na menších stavebních akcích v okolí. Rozhodující ovšem je, že pro slohový stupeň dosažený v Tečovících, a to je podstatné, nenacházíme ve Velehradě žádné paralely.

Portál, klenbu i sedile lze předběžně považovat za současné.²⁴ Vyspělá linearita portálu a ostruhové konzoly klenby svatyně, které lze již považovat za poklasické, dovolují řazení jejich vzniku nejdříve do závěru 13. století. V monografickém pojednání tečovického kostela Marcela Sladkowského²⁵ se setkáváme s upřesněným datováním do druhé poloviny 80. let 13. století s těsným přesahem do 90. let. Tento názor není v rozporu s výše uvedenými zjištěními.

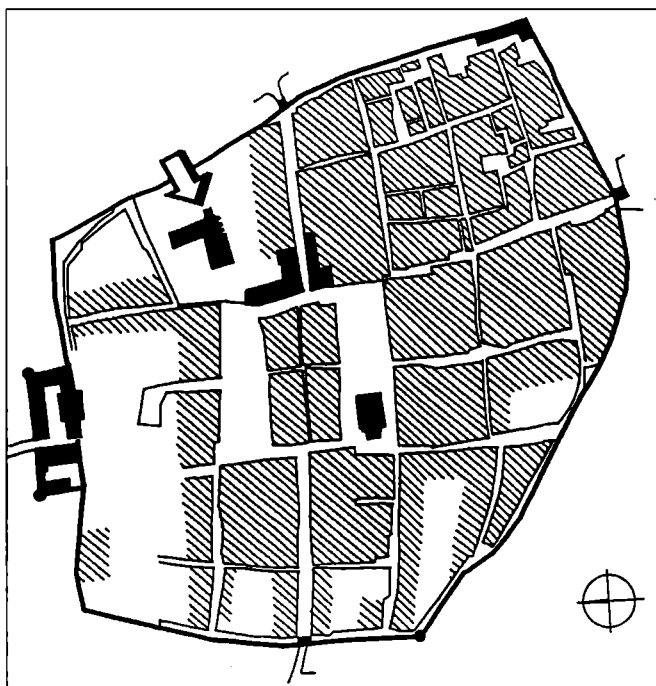
Uherský Brod

Královské město Uherský Brod bylo založeno patrně při stabilizaci východomoravské hranice za vlády Přemysla Otakara II. V téže době bylo nedaleko odsud založeno tímž panovníkem jiné královské město, dnešní Uherské Hradiště, u něhož se dochovala zakládací listina z roku 1257. V roce 1272 bylo Brodu uděleno právo hlubčické a Brod se tak zařadil mezi přední královská města (obr. 18). Panovnickova fundace byla pojata skutečně úctyhodně – svojí rozlohou kolem 54 ha se Brod stal (po rakouském Marcheggu) druhým největším městem, které král za doby svého panování založil. Jeho půdorysná osnova ze 2.

poloviny 13. století je v podstatě dochována do dnešní doby; při severní, nejvíce ohrožené straně města vznikl již při založení Brodu městský hrad a v jeho sousedství klášter dominikánského řádu. Obdobně jako v Brodě byla panovníkem proti Uhrám zbudována městská založení ve Štýrsku (Radkersburg) a Dolních Rakousích (Marchegg). V letních měsících roku 1994 byl realizován severním směrem od kostelní lodi zjišťovací archeologický výzkum, jenž v těchto místech prokázal existenci původního klášterního hřbitova, jehož počátky lze na základě získaných nálezů doprovodného hrobového inventáře kláštera do období druhé poloviny 13. století a závěr pohřbívání v tomto prostoru lze kláštera do doby I. poloviny 15. století. Na konci 15. století zde vznikl klášterní ambit, který s největší pravděpodobností zanikl v průběhu 16. století, není však vyloučen definitivní zánik až na konci první poloviny století následujícího. V průběhu tohoto výzkumu byl proveden také částečný SHP klášterního kostela Nanebevzetí P. Marie, jenž v této době procházel rozsáhlou opravou. Při tomto průzkumu se ukázalo, že z původní stavby kostela se z podstatné části dochoval pouze presbytář²⁶ (obr. 19, 20).

V návaznosti na zmíněný průzkum byly v roce 2001 provedena dokumentace architektonických fragmentů dochovaných v půdním prostoru presbytáře dnešního kostela. Nad mladší klenbou jsou zachovány úseky obvodových zdí, v nichž jsou vetknuty náběhy klenbového systému (obr. 21, 22). Nejsou sice zachovány v plném počtu, ale umožňují teoretickou rekonstrukci záměru klenbového schématu (srov. obr. 20). Šlo o dvě pole šestidílné křížové klenby s paprskovým závěrem. Jsou též zaznamenány fragmenty dvou oken, v lici zdíva vidíme však plasticky nečleněný blok s okosením do hloubky špalety a odskokem v její hloubce (srov. profil exteriéru – obr. 23).

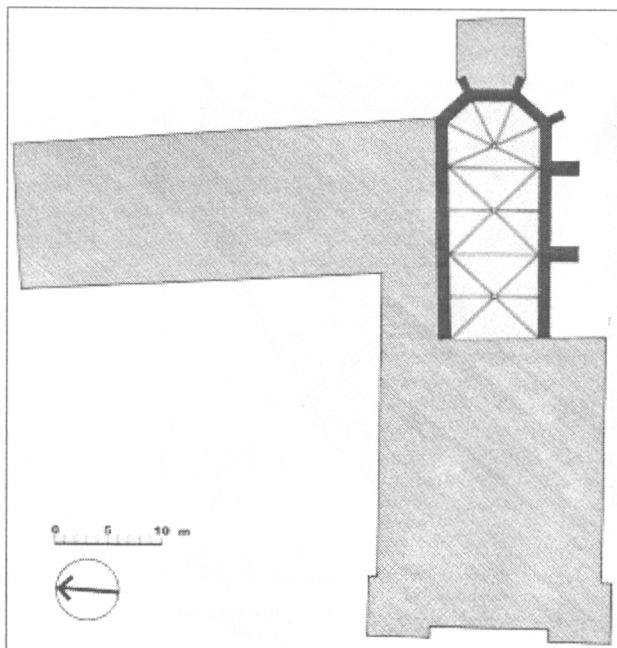
Výsledky průzkumu dochovaných fragmentů v půdním prostoru svatyně (jde především o zjištění o chybějících náběžích, absence líček na kameni, anomálii přímého výběhu profilace v jihovýchodním koutě polygonálního závěru - neodpovídající ostatním výbě-



Obr. 18. Uherský Brod – historické jádro města – náčrt dle katastrální mapy z roku 1827; šipkou označen objekt dominikánského kláštera (kresba: R. Vrtla 2001).



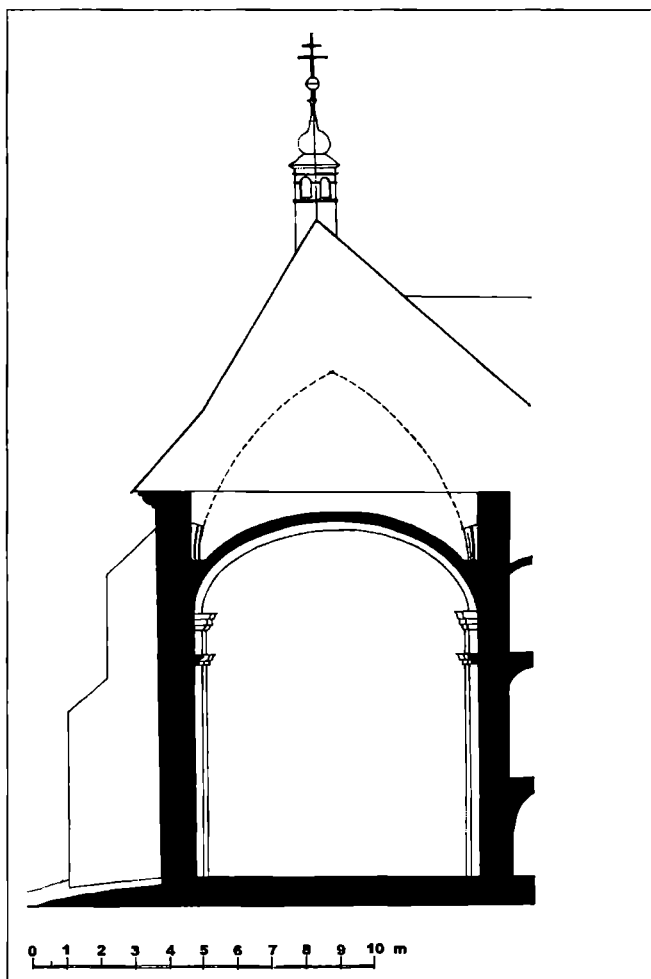
Obr. 19. Uherský Brod, dominikánský klášter – celkový pohled na presbytář klášterního chrámu od východu (foto: R. Vrla 2000).



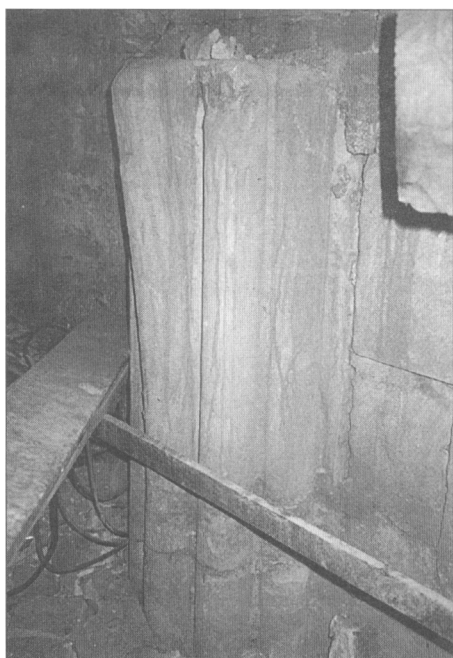
Obr. 20. Uherský Brod, dominikánský klášter – půdorys objektu s vyznačením konstrukcí presbytáře klášterního chrámu a s hypotetickou rekonstrukcí klenebních obrazců (kresba: R. Vrla 2000).

hům a zároveň pravděpodobně dochované v prvotní pozici – a další okolnosti), vedly autory k názoru, že stavba nebyla nikdy dle původního záměru ukončena a ani presbytář nebyl goticky zaklenut. Tento názor mohou potvrzovat i historické souvislosti – válečné události již v 70. letech 13. století a historický pramen, svědčící o předbarokní podobě chrámu. Je zde výslovně zmiňován dřevěný strop kostela („...tenž chrám Páně, kterej toliko předešle deštěnou tlu měl...“)²⁷ (srov. obr. 24).

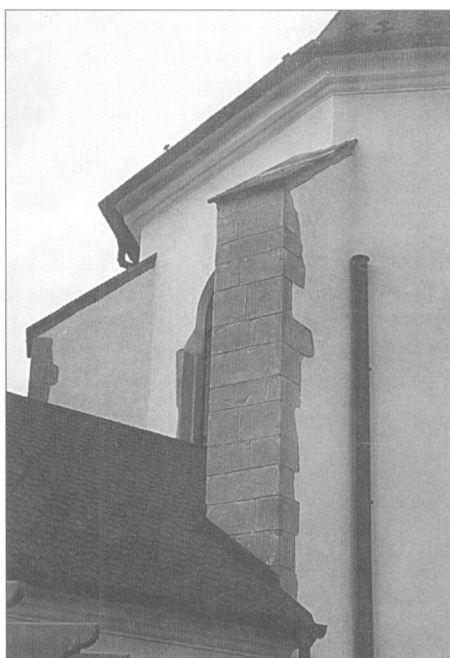
Prodloužené chóry mendikantů, oddělené od laických lodí tzv. lettenrem, byly běžně ukončeny 5/8 závěrem a sestávaly nejčastěji z 3–4 polí křížové klenby. V Uh. Brodě byly klenební pole patrně pouze dvě, což může být indicií pro vznik koncepce architektury chrámu v podobě, jež byla realizována, v 60. letech, tedy bezprostředně po jeho založení. Tendence k prodlužování chórů se totiž obecně uplatňuje až kolem roku 1270.²⁸ Zároveň však šlo o poměrně zřídkaivé klenby šestidílné, které se u nás objevily před rokem 1240 v presbytáři královské fundace, ženského cisterciáckého klášterního kostela Porta Coeli v Tišnově, o málo později u benediktnů v Třebíči,²⁹ a byly oblíbené v severofrancouzské



Obr. 21. Uherský Brod, dominikánský klášter – svislý řez presbytářem s vyznačením polohy klenebních výběhů v půdním prostoru (pohled k západu, kresba: R. Vrla 2000).



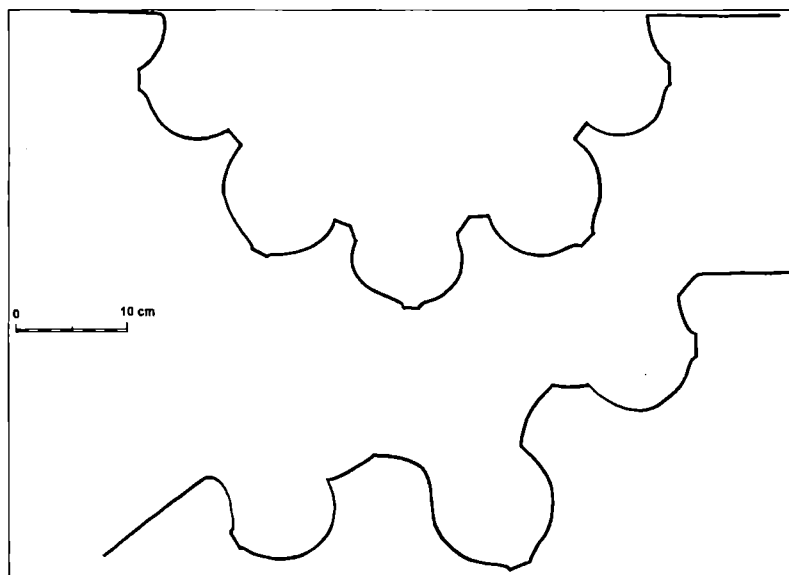
Obr. 22. Uherský Brod, dominikánský klášter – detail klenebního výběhu v půdním prostoru klášterního chrámu (foto: R. Vrtla 2000).



Obr. 23. Uherský Brod, dominikánský klášter – detail severovýchodního opěrného pilíře presbytáře a špalety okna se zlomkem gotického ostění (foto: R. Vrtla 2000).



Obr. 24. Uherský Brod, dominikánský klášter – vyobrazení údajné podoby kláštera před barokní přestavbou; vzájemná poloha zobrazených budov může naznačovat, že před zmíněnou přestavbou existoval klášterní chrám pouze v rozsahu gotického presbytáře (detail olejomalby pocházející od anonymního autora z 1. poloviny 18. století; obraz je součástí cyklu zachycujícího historii kláštera; cyklus je v majetku dominikánského řádu, foto: J. Kohoutek).



Obr. 25. Uherský Brod, dominikánský klášter – profily klenbových náběhů (kresba: R. Vřla 2001).

gotice již ve 12. století.³⁰ U mendikantů se objevuje typ šestidílné klenby v hlavní lodi minoritského kostela ve Stein an der Donau, jehož výstavba je spojována s aktivitami Přemysla Otakara II.³¹ a v presbytáři dominikánského kostela v Imbachu (oba Dolní Rakousy), druhý patrně před rokem 1289.³² Klenbovní žebra v Uh. Brodě se vyznačují značně stlačeným hruškovcem a tuto profilaci si zachovávají v asymetrické podobě i přízdní žebra, po morfologické stránce zde spíše však můžeme hovořit o oblém prutu s lípanou lištou (obr. 25).

Variabilita detailů architektur mendikantských chrámů je obecně značná, hovoří se též o heterogenním skládání stavebních článků,³³ což možno též připisovat skutečnosti, že mendikanti neměly vlastní hutě a používali místní řemeslníky.³⁴ Datování klenbových článků uherskobrodského presbytáře je tudíž obtížné, pravděpodobná je poslední třetina 13. století. Kamenické značky zde nebyly nalezeny.

Poznámky

- 1 Dobroslav LÍBAL: Počátky gotického stavitelství. In: České umění gotické 1., Stavitelství a sochařství, Praha 1949, s. 15.
- 2 Jiří KOHOUTEK: Hradý jihovýchodní Moravy. Zlín 1995, s. 123.
- 3 Jiří KUTHAN: Počátky a rozmach gotické architektury v Čechách. Praha 1983, s. 50.
- 4 Günter BRUCHER: Gotische Baukunst in Österreich. Salzburg, Wien 1990, s. 42.
- 5 Jiří KUTHAN: Architektura v přemyslovském státě 13. století. In: Umění posledních Přemyslovců. Praha 1982, s. 190; hypotéza E. Bachmanna o „přemyslovské stavební škole“.
- 6 Renate Wagner RIEGER: Mittelalterliche Architektur in Österreich. St. Pölten–Wien 1991, s. 116.
- 7 Günter BRUCHER: Gotische Baukunst in Österreich, cit. v pozn. 4, s. 42.
- 8 Jiří KUTHAN: Architektura v přemyslovském státě 13. století. In: Umění posledních Přemyslovců. Praha 1982, s. 191.
- 9 Jiří KUTHAN: Architektura v přemyslovském státě 13. století, cit. v pozn. 8, s. 207, 229.
10. CDB V./I., č. 290
- 11 Dobroslav LÍBAL, Miloslav POJSL: Vizovice. In: Řád cisterciáků v českých zemích ve středověku, Praha 1994, s. 113.
- 12 Josef ČIŽMÁŘ: Dějiny a paměti města Vizovic, Brno 1933, s. 247.
- 13 Miloslav POJSL: Příspěvek k problematice stavebních hutí ve 13. století na Moravě. In: Archaeologia historica 9/1984, s. 222–223.

- 14 Marcel SLADKOWSKI: Původ a osudy kostela v Tečovicích aneb kostel v Tečovicích u Zlína a jeho postavení v rámci gotické architektury východní Moravy. Bakalářská diplomová práce, Slezská univerzita, Filozoficko-přírodovědecká fakulta, Opava 1996, s 39.
- 15 CDB I., č. 115.
- 16 CDM VI., č. 9.
- 17 Jiří KOHOUTEK: Tečovice, kostel sv. Jakuba Většího. In: Přehled výzkumů 1993–1994, Brno 1997, s. 238–240.
- 18 Jiří KUTHAN: Počátky a rozmach gotické architektury v Čechách, Praha 1983, Architektura v přemyslovském státě 13. století. In: Umění posledních Přemyslovců. Praha 1982, s. 135.
- 19 Jaroslav PETRŮ: Raně středověký kostel v Tečovicích, In: Památky a příroda 3/1976, s. 142–144.
- 20 Bohumil SAMEK: Umělecké památky Moravy a Slezska 2 /J–N/, Praha 1999, s. 239–240; Samek patku klenební přípory na jižní zdi kněžiště s kameničkou značkovou typu „f“ datuje do 70. let 13. století (text k obr. 339 na s. 241).
- 21 Marcel SLADKOWSKI: Původ a osudy..., cit. v pozn. 14, s. 41, 64.
- 22 1000 Jahre Babenberger in Österreich (katalog výstavy), Lilienfeld 1976, s. 519.
- 23 Miloslav POJSL: Příspěvek..., cit. v pozn. 13, s. 234., tentýž: Velehrad. Stavební památky bývalého cisterciáckého kláštera, Brno 1990, s. 43–44.
- 24 Nelze však zcela vyloučit ani mladší původ kleneb kostela. Výskyt ostruhově podsekávaných (vykroužených) patek, resp. konzol klade Petr Kroupa (Petr Kroupa: Farní kostel sv. Mikuláše ve Znojmě. In: Průzkumy památek II/1996, Praha 1996, s. 84) nejdříve do druhé čtvrtiny 14. století s udáním řady jihomoravských příkladů včetně presbytáře kostela sv. Mořice v Kroměříži.
- 25 Marcel SLADKOWSKI: Původ a osudy..., cit. v pozn. 14, s. 64.
- 26 Jiří KOHOUTEK: Nové poznatky o středověkém vývoji města Uherského Brodu, ArchHist 21, 1996, s. 373–384.
- 27 Václava Fr. LETOCHY Památky města Brodu Uherského, Uh. Brod 1942, s. 11, srov. též pozn. 17 na s. 137.
- 28 Dobroslav LÍBAL: Gotická architektura. In: Dějiny českého výtvarného umění. Od počátků do konce středověku I/I, Praha 1984, poznámka č. 31 na s. 211 s odvoláním na R. K. Donina (1949) a E. Bachmanna (1969).
- 29 Dobroslav LÍBAL: Gotická architektura, cit v pozn. 28, s. 151.
- 30 Jiří KUTHAN: Počátky a rozmach ..., cit. v pozn. 18, s. 310.
- 31 Günter BRUCHER: Gotische Baukunst in Österreich, cit. v pozn. 4, s. 47.
- 32 Günter BRUCHER: Gotische Baukunst in Österreich, cit. v pozn. 4, s. 54.
- 33 Günter BRUCHER: Gotische Baukunst in Österreich, cit. v pozn. 4, s. 48.
- 34 Jiří KUTHAN: Gotická architektura v jižních Čechách. Zakladatelské dílo Přemysla Otakara II., Praha 1975, s. 70.

Zusammenfassung

Neue Erkenntnisse über die gotische Architektur im südöstlichen Mähren

Im Rahmen der langjährigen Forschung und Katalogisation der mittelalterlichen Architektur des südöstlichen Mährens wurden steinerne architektonische Teile von drei Sakralobjekten analysiert. Es handelt sich um das Portal der Kirche des hl. Jakob des Größeren in Tečovice, um die Fragmente der Gewölbekonstruktion des Presbyteriums des Dominikanerklosters und der Kirche der Mariä Himmelfahrt in Uherský Brod und um die Funde der Steinteile vom ehemaligen Männerklosters in Vizovice.

Alle genannten Bauten waren schon in der Vergangenheit archäologisch erforscht. Auch die bauhistorischen Analysen sind mit den archäologischen Erkenntnissen konfrontiert. Gleichzeitig wurde die Vermessung der Profile der architektonischen Teile durchgeführt. Das sollte in der Zukunft das weitere Studium dieser Denkmäler erleichtern.

Für die Stilorientierung der ältesten gotischen Bauten in SO Mähren sind von besonderer Bedeutung die Bauten der Zisterzienser. Der Anfang der klassischen gotischen Architektur ist mit der Regierungszeit des Königs Přemysl Otakar II. verbunden. Der König unterstützte das Zisterzienserkloster in Velehrad. Diese Architektur – vor allem die Ornamentik der Steinteile – hatte einen großen Einfluß auf die Bauten in der breiten Umgebung.

Vizovice – das eingegangene Zisterzienserkloster Rosa Mariä

Die Gründung dieses Männerklosters ist im Jahre 1261 belegt, in der Hälfte des 15. Jhs. ist es praktisch eingegangen und trotz den späteren Bemühungen ist es nicht mehr gelungen, das Kloster zu erneuern. An seiner Stelle entstand wahrscheinlich nach der Hälfte des 18. Jhs. ein Schloß, im dessen Organismus sich viele gotische sekundär verwendete steinerne Bauelemente befinden. Die Bestandteile, die auch im Areal gesammelt wurden, werden heute in Schloßinterieuren aufbewahrt.

Insgesamt kennen wir 9 Fragmente mit der relevanten Profilierung – Teil einer Portalleibung, Abschnitte

der Gewölbekonstruktionen, Dienst und Rippenanfänge und Bruchstück des Fenstergewändes. Bei der erhaltenen Profilierung des Portallgewändes ist die Birnenform angewendet, bei den Gewölbeelementen ist die Rippe immer abgeschlagen oder abgehaut. Die steinernen Bauelemente haben die Steinmetzzeichen (insgesamt wurden 9 Zeichen von 7 Typen festgestellt), die jedoch vorläufig nicht erlauben, über konkrete Beziehungen zu anderen Bauunternehmen nachzudenken. Auf Grund der Stilmerkmale kann man die Bauelemente ins späte 13. Jh. datieren.

Tečovice – die Kirche des hl. Jakob des Größeren

Die älteste Erwähnung von Tečovice stammt aus dem J. 1141, die archäologische Forschung des vorher bestehenden Objekts im Interieur des heutigen Baus belegte die Entstehung der Kirche in der 1. Hälfte des 13. Jhs. Die gegenwärtige Kirche mit dem länglichen Schiff mit der flachen Decke, mit dem quadratischen Presbyterium und der quadratischen Sakristei an der Nordseite hat einige Steinmetzdetails, die die Stilkomparation erlauben und die Bemühung erwecken, sie näher zu datieren. Mit Rippen wird das Heiligtum mit dem doppelten steinernen Sedile an der Südseite und auch die Sakristei gewölbt, das am meisten kennzeichnende Element des Baus stellt das Portal an der Westfront dar. Das mit dem Spitzbogen gewölbte Portal ist in einem vorgebauten Paneel eingesetzt und hat das trichterförmige gegliederte Gewände. Das Hauptmerkmal des Portals stellt seine auffallende Linearität dar, die auch durch die Abwesenheit von Kapitellen oder Gesimse betont ist. Dementgegen jedoch kommen hier die Torusprofilierungsdetails am Übergang in den Sockel vor, was als entwicklungsverzögerndes Element zu sehen ist. Auf dem Portalsockel befinden sich die Steinmetzzeichen in Form der Buchstaben „F“ und „V“. Wir können uns nicht mit der Voraussetzung einer direkten Beziehung zu Velehrad identifizieren, die schon früher im Zusammenhang mit ähnlichen Zeichen publiziert wurde, die in Tečovice erreichte Stilstufe hat in Velehrad keine Parallelen. Mehr wahrscheinlich ist die Verbindung mit der Architektur der Kirche des hl. Moritz in Kroměříž (Kremsier), in der im J. 1281 ihr Begründer, der Olmützer Bischof Bruno von Schauenburg bestattet wurde. Hier kommt auch häufig das Zeichen „F“ gemeinsam mit einigen verwandten architektonischen Einzelheiten vor. Die Entstehung des Portals und höchstwahrscheinlich auch der ganzen zweiten Kirche in Tečovice datieren wir zum Schluß des 13. Jhs.

Uherský Brod – die Dominikanerklosterkirche der Mariä Himmelfahrt

Die Entstehung dieses Dominikanerklosters hängt unmittelbar mit der Gründung der Stadt Uherský Brod bei der Stabilisierung der ostmährischen Grenze von Přemysl Otakar II. zusammen. Mit ihrem Ausmaß von 54 ha wurde Brod zur zweitgrößten königlichen Stadtfundation (nach dem österreichischen Marchegg).

Im Raum der heutigen Barockkirche – über dem Heiligtumsgewölbe – erhielten sich die Abschnitte der Umfassungsmauern mit den Anfängen der Rippengewölbe. Obwohl es sich um Torsos handelt, kann man das beabsichtigte Gewölbeschema mit zwei Feldern des sechsteiligen Gewölbes und mit dem radialen Verschluß rekonstruieren, was wahrscheinlich nie realisiert wurde. Diese Ansicht können auch die historischen Zusammenhänge bestätigen – Kriegereignisse schon in den 70-er Jahren des 13. Jhs. und die Erwähnung der vorbarocken Gestalt der Kirche mit einer Holzdecke. Die sechsteiligen Gewölbe erschienen bei uns schon vor dem J. 1240 – im Presbyterium der königlichen Fundation vom Frauenzisterzienserkloster Porta Coeli in Tišnov. Die archäologische Erforschung des Klosterfriedhofs in Uherský Brod erwies seine Existenz in der 2. Hälfte des 13. Jhs. Die Entstehung der Kirche kann man in die 60-er Jahre des 13. Jhs. legen und die Anwendung des sechsteiligen Schemas der Gewölbe und dieser Profile bei den Rippenanfängen spricht dieser Datierung nicht wider.

Abbildungen:

1. Vizovice, Schloßareal, Fliegeraufnahme. Foto R. Vrla 2000.
2. Vizovice, Schloßareal, Zeichnung der Situation mit der nächsten Umgebung: A – Schloß, B – Vorburg, C – Mauer mit den sekundär verwendeten Steinmetzbauelementen, D – Herrenhof. Zeichnung R. Vrla 2001.
3. Vizovice, Grundriß vom Schloßerdgeschoss; im Südflügel befindet sich die barocke Schloßkapelle (Zeichnung arch. Jar. Houžvíc, übernommen aus der Publikation Vizovice, Staatsschloß und Denkmäler in seiner Umgebung, Prag 1964).
4. Vizovice, Schloß – Detail einer Erdstufemauer im Schloßpark mit den sekundär verwendeten gotischen Bauelementen (vgl. Abb. 2/C). Foto R. Vrla 1999.
5. Vizovice, Profile der gotischen Steinmetzbauelemente – Auswahl aus Bruchstücken des Portalgewändes. Zeichnung R. Vrla 2001.
6. Vizovice, Profile der gotischen Steinmetzbauelemente: 1 – Fenstergewändeprofil, 2, 3 – Elemente mit den an die Mauer anliegenden Teilen. Zeichnung R. Vrla 2001.
7. Vizovice, Profile der gotischen Steinmetzbauelemente – Dienst, Unterprofil (oben, und Oberprofil (unten) der Bodenkante des Elementes. Zeichnung R. Vrla 2001.
8. Vizovice, Schloß – Dienst mit Steinmetzzeichen (vgl. Abb. 9/7 und 7. Foto R. Vrla 1999).
9. Vizovice, Steinmetzzeichen, die auf den gotischen Steinmetzelementen im Schloßareal gefunden wurden. Einige Zeichen sind auf den Bauelementen, die im Mauerwerk der Schloßkeller (Nr. 1, 4, 5 und 6) und der Krypta (Nr. 3) sekundär verwendet wurden, das Zeichen Nr. 2 befindet sich auf dem

- Bauement mit dem an die Mauer anliegenden Teil (vgl. Abb. 6/3), Nr. 7 auf dem Dienst (vgl. Abb. 7 und 8). Zeichnung R. Vrla 2001.
10. Tečovice, die Kirche des hl. Jakob des Größeren – Gesamtansicht von Nordosten. Foto R. Vrla 2001.
 11. Tečovice, die Kirche des hl. Jakob des Größeren – der spornförmige Gewölbefuß im Presbyterium. Foto R. Vrla 2001.
 12. Tečovice, die Kirche des hl. Jakob des Größeren – der pyramidenförmige Gewölbefuß in der Sakristei. Foto R. Vrla 2001.
 13. Tečovice, die Kirche des hl. Jakob des Größeren – das zweitellige Sedile an der Nordseite des Presbyteriums (Ansicht und Vertikalschnitt). Zeichnung R. Vrla 2001.
 14. Tečovice, die Kirche des hl. Jakob des Größeren – Grundriß vom bestehenden Kirchmauerwerk (schraffiert) mit der Bezeichnung des bei der archäologischen Forschung entdeckten Mauerwerks (kreuzweise schraffiert). Zeichnung R. Vrla 2001.
 15. Tečovice, die Kirche des hl. Jakob des Größeren – Vermessung des Eingangsportals (punktiert ist die Fläche der späteren Vermauerung bezeichnet). Zeichnung R. Vrla 2001.
 16. Tečovice, die Kirche des hl. Jakob des Größeren, A – Steinmetzzeichen auf dem Eingangsportal (1 – Vermessung des bestehenden Zustands, 2 – Aufzeichnung derselben Zeichen aus dem J. 1965 nach J. Petrů, 1965), B – Eingangsportal. Profil. Zeichnung R. Vrla 2001.
 17. Tečovice, Kirche des hl. Jakob des Größeren. Detail des linken (nördlichen) Eingangsportalsockels mit einem Steinmetzzeichenfragment in Form des Buchstaben „F“. Foto R. Vrla 2000.
 18. Uherský Brod – der historische Stadtkern – Zeichnung nach der katastralen Landkarte aus dem J. 1827; der Pfeil bezeichnet das Dominikanerklosterobjekt. Zeichnung R. Vrla 2001.
 19. Uherský Brod, Dominikanerkloster – Presbyterium der Klosterkirche – Gesamtanblick vom Osten. Foto R. Vrla 2000.
 20. Uherský Brod, Dominikanerkloster – Grundriß mit der Bezeichnung der Konstruktionen vom Klosterkirchepresbyterium und mit der hypothetischen Gewölbeschemarekonstruktion. Zeichnung R. Vrla 2000.
 21. Uherský Brod, Dominikanerkloster – Vertikalschnitt durch das Presbyterium mit der Bezeichnung der Gewölbeausläufe im Dachraum (Ansicht vom Westen). Zeichnung R. Vrla 2000.
 22. Uherský Brod, Dominikanerkloster – Detail vom Gewölbeauslauf im Dachraum der Klosterkirche. Foto R. Vrla 2000.
 23. Uherský Brod, Dominikanerkloster – Detail vom nordöstlichen Stützpfeiler des Presbyteriums und von einem Fenstergewände mit dem Fragment des gotischen Steinfutters. Foto R. Vrla 2000.
 24. Uherský Brod, Dominikanerkloster – Abbildung der angeblichen Gestalt des Klosters vor der Barockumgestaltung; die gegenseitige Situierung der abgebildeten Gebäude kann andeuten, daß die Klosterkirche vor dem erwähnten Überbau nur im Umfang des gotischen Presbyteriums existierte (Ölgemälde eines unbekanntenen Autors aus der 1. Hälfte des 18. Jhs. – Detail; das Bild stellt einen Bestandteil des Zyklus der Gemälde dar, die die Geschichte des Klosters abbilden. Dieser Bilderzyklus ist im Besitz des Dominikanerordens). Foto J. Kohoutek.
 25. Uherský Brod, Dominikanerkloster – Profile der Gewölbeanfänge. Zeichnung R. Vrla 2001.