

Cejpová, Miroslava

## **Kovová trojnožka z hradu Trosky a některé její analogie**

*Archaeologia historica*. 2003, vol. 28, iss. [1], pp. 539-546

ISBN 80-7275-043-7

ISSN 0231-5823

Stable URL (handle): <https://hdl.handle.net/11222.digilib/140536>

Access Date: 25. 02. 2024

Version: 20220831

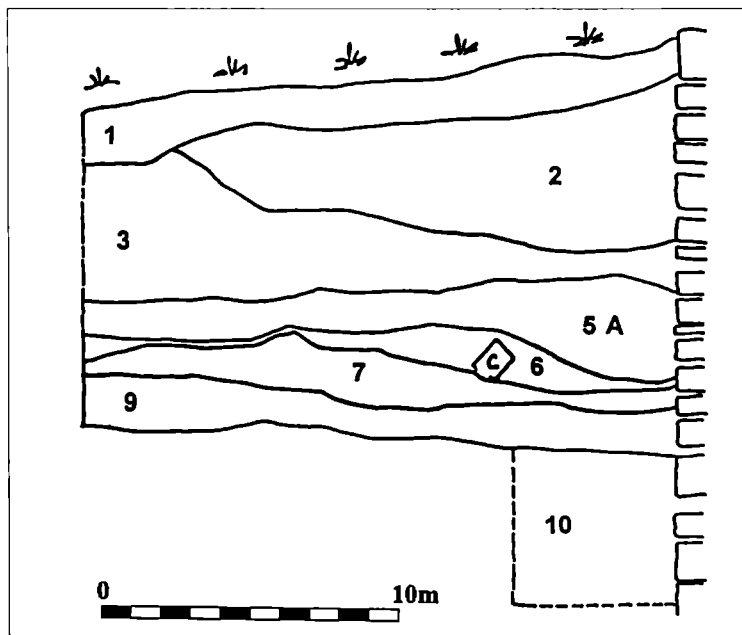
Terms of use: Digital Library of the Faculty of Arts, Masaryk University provides access to digitized documents strictly for personal use, unless otherwise specified.

# Kovová trojnožka z hradu Trosky a některé její analogie

MIROSLAVA CEJPOVÁ

Kovová trojnožka z hradu Trosky byla nalezena v r. 1986 v sondě V/1986 v JV rohu nádvoří pod věží Babou. V sondě byly zachyceny stopy požáru, trojnožka ležela dnem vzhůru, okrajem na černé popelovité vrstvě s uhlíky v hloubce cca 0,9 m, překryta byla načervenalou až červenou vrstvou s popelem, jílem a vypálenou mazanicí (obr. 1). V době požáru se pravděpodobně nacházela v budově vestavěné do jihovýchodního nároží dolního hradu. Podle archeologické situace šlo zřejmě o stavbu s velkým podílem dřeva, vzhledem k množství mazanice mohla být alespoň zčásti hrázděná.

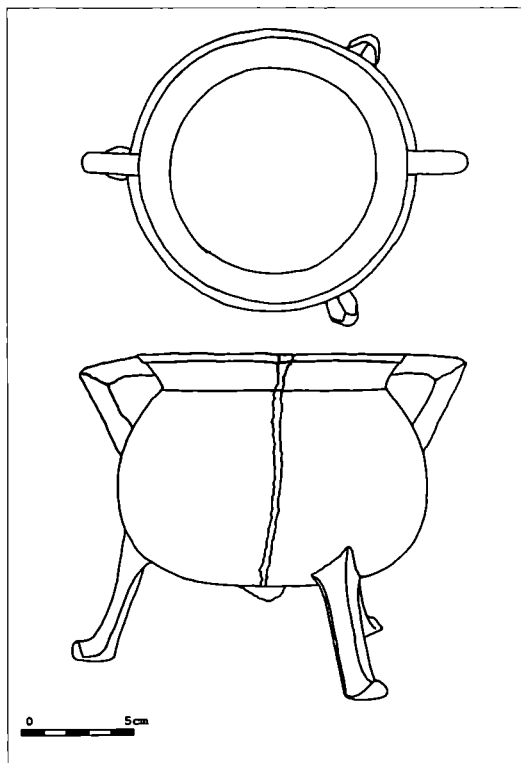
Keramický materiál doprovázející trojnožku je možné datovat do 1. poloviny 15. století, vzhledem k požárové vrstvě, v níž se nacházela, nelze vyloučit spojitost s požárem Trosek 13. června roku 1429. Podle zprávy kněze Antocha v přeloučském breviáři lehly tehdy Trosky ohněm tak, že nezůstala než věž Panna (Bartoš 1934, 100, 105). Jakmile se to dozvěděl sirotčí hejtman Kralovec, který se tehdy zúčastnil obléhání Lichnice (Bartoš 1966, 59), sebral vojsko a třetí den po požáru obklíčil hrad, který tehdy náležel jednomu z nejtvrděších katolíků Otovi z Bergova (Bartoš 1934, 100, 105). Výsledek obléhání není znám, hrad však zůstal skoro jistě straně královské (Bartoš 1966, 100).



Obr. 1. Archeologický výzkum hradu Trosky, severní profil sondy V/1986. Popis vrstev: 1 – drn; 2 – sypká světle hnědá hlinito písčítá s úlomky cihel, kamene a rozdrobenou maltou; 3 – hnědookrový jíl; 5A – černohnědá sypká hlinito písčítá; 6 – načervenalá až červená, jílnatá, vypálená mazanice, popel; 7 – černá popelovitá s uhlíky; 9 – hnědozelený písek s příměsí jílu a drobného štěrku; 10 – hnědozelený písek s drobným štěrkem a menší příměsí jílu; C – cihla. Kresba M. Cejlová.

Obr. 2. Trosky, trojnožka. Kresba M. Cejpová.

Obr. 3. Trosky, trojnožka. Foto J. Dolanský.



Trojnožka je trojdílná nádoba (obr. 2). Její celková výška je 14,6 cm, z toho ostře odsazené hrdlo má 1,5 cm, tělo 8,5 cm, nožky 4,5 cm. Celková šíře včetně oušek je 17,7 cm, průměr ústí je 12,25 cm, průměr těla je 14,4 cm. Nízké hrdlo je zřetelně odděleno od těla, má v podstatě keramickou profilaci, okraj je vně zesílený, vyhnutý s nálevkovitě seříznutou hranou.

Trojnožka byla odlitá po částech, které byly sletovány. Tělo s hrdlem bylo odlito do formy, jejíž vrchní část byla tvořena dvěma k sobě přiloženými díly. Vnitřní část formy byla pouze na jedno použití a po odlití se musela rozbít. V místě jejich spojení je na povrchu nádoby šev, který byl po odlití obroušený. Podle německé literatury se v době mezi lety 1300–1600 vkládaly u tenkostěnných nebo velkých nádob jako podpora jádra kovové destičky, které měly zabránit jeho posunutí. Tyto destičky zanechávají viditelné stopy na povrchu nádoby, většinou soustředěné kolem švu (Drescher 1990, 158). Povrch trosecké trojnožky byl poškozen uložením v zemi a žárem jak z požáru, tak z ohniště při užívání, takže nelze říci, zda zde původně tyto stopy byly. Původní zlatavý povrch se dochoval pouze uvnitř těla nádoby, zde se na několika místech zdá, že destička byla použita. Tělo je kulovité, na jedné straně mírně promáčknuté, asi pádem. Na jeho spodní části se dochoval pupek po nalévání kovu do formy. Ani na hrdle, ani pod ním se nepodařilo zjistit značku dílny, v níž byla trojnožka odlita, ani její stopy.

Ouška byla sletována ze dvou částí tyčky o kruhovém průměru 1 cm a připojena mezi okraj hrdla a horní část těla tak, že šev po lití byl zhruba ve středu mezi nimi. Nožičky byly odlity zvlášť a šikmo připojeny. Přímo u těla nádoby se mírně rozšiřují a mají trojúhelný průřez, zhruba po 7 mm se zužují a průřez se mění na pětiúhelný mírným okosením bočních hran. Na konci se nožka ohýbá, spodní část má tvar pětiúhelníka, špice je okosená. Maximální délka nožky je 6,5 cm, minimální 5 cm (obr. 2, obr. 3).

Materiál trojnožky nebyl přesně určován, používal se bronz, měď i cín s různými příměsemi, např. olova nebo zinku. Výsledkem musel být vždy dobře tavitelný kov vhodný k odlévání.

Většina trojnožek měla železný různě profilovaný závěs, který umožňoval manipulaci. Trosecká trojnožka závěs nemá a společně s ní nebyl nalezen žádný železný předmět, který by bylo možné pokládat za torzo jejího železného závěsu.

Kovová trojnožka z hradu Trosky je v Čechách a na Moravě zatím pravděpodobně jediná celá trojnožka, pocházející z archeologického výzkumu. Naopak poměrně časté jsou tyto předměty v Německu a Rakousku, doloženy jsou i ve Švýcarsku, Holandsku a skandinávských zemích.

Nejstarší kovové trojnožky se zde objevují ve 12. st., jsou odlévány na ztracenou formu, jejich povrch bývá více méně drsný až šupinatý. Ve 13. st. dochází ke změně technologie, vnější část formy se rozdělila na dvě půlky, což umožňovalo její opakované použití. Po r. 1300 se začínají užívat destičky k podpoře jádra, po r. 1600 je nahrazují olověné kuličky, které se při odlévání bez viditelné stopy rozpustily. Trojnožky vyráběli specializovaní řemeslníci, kteří často bývali zároveň i zvonaři. Kolem poloviny 14. století začali některé z trojnožek, pravděpodobně zboží určené pro export, v oblasti hrdla opatřovat značkou, která umožňuje identifikovat výrobky z jedné dílny. Značka připomínala značky kamenické.

Trojnožky byly velice drahé, dlouho se užívaly a opravovaly. Nejčastěji jsou opravované nebo nově osazované nožičky, které v ohni nejvíce trpěly. Cenu těchto předmětů dokládá i to, že byly často zmiňovány v závětech (Drescher 1990, 157–160). Vzhledem k ceně, dlouhé době používání a poměrně malé možnosti obměňování jsou trojnožky chronologicky jen málo citlivé. Starší trojnožky mají kulovitý tvar, v průběhu 15. st. a 16. st. se jejich tvar mění na zploštělý, na konci 17. st. se opět objevuje kulovitý tvar. Rozdíly jsou rovněž podle místa výroby. Severoněmecké mají ostře oddělené hrdlo a kulovitý tvar, trojnožky ze severozápadního a středního Německa a části Holandska z období 15.–18. st. mají ostře oddělené hrdlo a stlačený kapkovitý tvar. V Rakousku, Bavorsku, Švábsku a německém

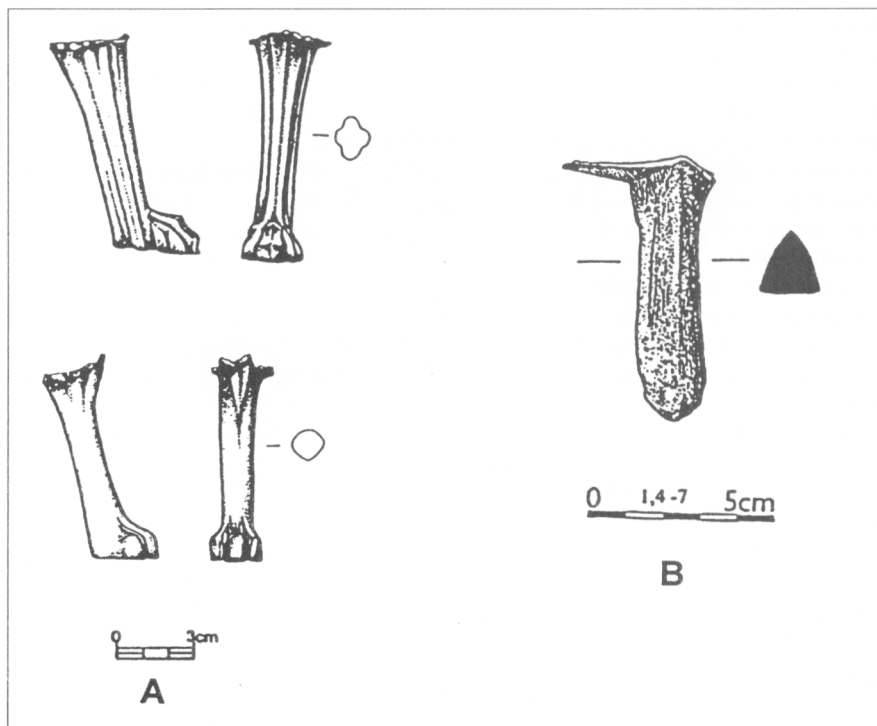
Švýcarsku jsou trojnožky dvou tvarů – kulovité a pytlovitě. Kulovité jsou velmi podobné severoněmeckým, liší se měkkým plynulým přechodem mezi hrdlem a tělem nádoby.

Vzhledem k tomu, že trojnožek je u nás ve srovnání s německy mluvícími oblastmi zatím velmi málo, je možné předpokládat, že se na našem území nevyráběly a jde o importy. Trojnožka nalezená na Troskách byla pravděpodobně vyrobena v severním Německu před r. 1429, vzhledem k dobrému dochování nožiček snad ke konci 14. nebo na začátku 15. století.

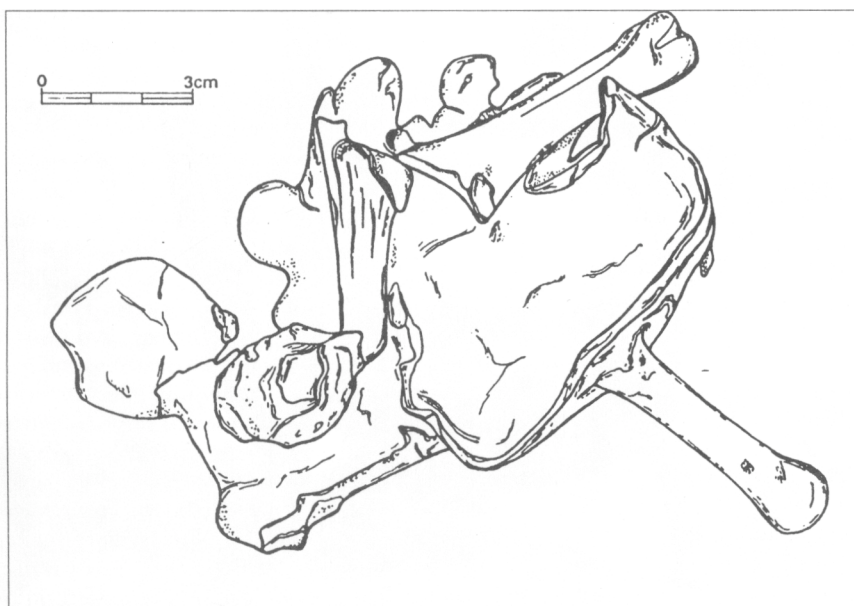
Torza kovových nádob na třech nožkách nebo jen tyto nožky byly objeveny při archeologických výzkumech hradů Tepenec a Křivoklát a v 19. století při rozvážení tvrziště Kozojedy. V těchto případech však není možné nálezy bezpečně určit jako trojnožky, vzhledem k tomu, že v zahraničí jsou jako trojnožky (grapeň v severním Německu) označovány nádoby na třech nožkách se dvěma oušky. Nádoby obdobného tvaru a velikosti, ale bez oušek, jsou už označovány jako pánve.

Nejstarší je nález z předhradí hradu Tepenec datovaný do 2. poloviny 14. st. (obr. 4). V r. 1999 se zde ve vrstvě podařilo objevit bronzovou nožku interpretovanou jako nožku bronzové pánve, mohlo se však jednat i o trojnožku (Procházková–Kalábek, 2000, 168).

Další trojnožka pocházející z archeologického výzkumu je trojnožka z Křivoklátu. Byla nalezena ve vrstvě 5 v sondě II v SZ koutě horního nádvoří pod přechodem mezi královským palácem a velkým sálem, v požárové vrstvě z požáru r. 1643. Nádoba byla zničena požárem, dochovala se pouze spodní část těla s pupkem po lití o průměru 1,2×1,1 cm. Nožičky mají kruhový průřez v přední části mírně zahrocený, spodní část nožičky má v jednom případě tvar tlapy, další je jednoduše zahnutá, třetí je zatavená do hmoty těla, pravděpodobně byla také jednoduší (obr. 5). Nález interpretoval T. Durdík (Durdík 1978, 315, datace požárové vrstvy ústní informace) jako zbytek bronzové trojnožky či spíše malě-



Obr. 4. A: Kozojedy, nožky bronzových nádob (Kolektiv 1998, LXVII); B: Tepenec u Jílové, nožka bronzové nádoby nalezená na předhradí hradu (Procházková–Kalábek, 2000, 167).



Obr. 5. Křivoklát, torzo bronzové nádoby nalezené v sondě II (Durdík 1978, 316).

ho aquamanile vzhledem k tomu, že z dochovaných tří nožek byla jedna odlišná. Protože se nožičky trojnožek i pánví opravovaly a vyměňovaly, nelze vyloučit ani možnost, že jde o trojnožku nebo pánvičku, na níž došlo k opravě nožek a jedna byla vyměněna za odlišnou. Na souboru trojnožek na Konopišti bylo takových případů několik.

Tvrziště v Kozojedech bylo v polovině 19. století rozvezeno. Při rozvážení se kromě jiných nálezů podařilo objevit dvě zoomorfní bronzové nožky (obr. 4A), které M. Lüssner daroval r. 1858 do Národního muzea (inv. č. 2463, 2464). Nález publikoval V. Brych (Kolektiv 1998, LXVI–LXVII). Nalezené nožičky mají různé rozměry, takže pravděpodobně pocházejí ze dvou různých nádob.

V expozici státního hradu Švihov je vystavena celá trojnožka, která se na Švihov dostala jako svoz z hotelu Roksy pravděpodobně z Prahy v r. 1953. Trojnožka je ve spisu z roku 1953 datována do 16. století (obr. 6).

Výška trojnožky je 17,2 cm, z toho tělo s hrdlem má 14,2 cm. Šířka včetně oušek je 19,7 cm, průměr ústí je 13,2 cm. Maximální délka nožek je 7 cm, minimální 4,9 cm. Trojnožka byla vyrobena stejně jako trosecká, pouze šev po spojení vrchní části formy je téměř neznamenný. Dochovaly se však velice zřetelné stopy po destičkách podél tohoto švu, na jedné straně čtyři, vždy dvě a dvě nad sebou, na protější straně dvě a jedna na dně. Na čtyřech místech byl opravovaný vylomený okraj nádoby. Tři vysrávky vypadly, jedna se dochovala.

Hrdlo nádoby je spíše výrazně oddělené od těla, okraj má tvar výrazně připomínající téměř ploché okruží. Tělo je kulovité, na spodní části je téměř kruhový, mírně vystupující plochý pupek po lití kovu do formy. Ouška ze dvou sletovaných tyček o kruhovém průřezu jsou nasazena mezi spodní částí hrdla a největší výdutí na těle. Nožky jsou šikmo přiletované na spodní části těla, u něhož se mírně rozšiřují. Jsou zakončené dopředu a do stran mírně rozšířenou tlapkou s pěti drábků oddělenými čtyřmi prohlubeninami. Průřez nožek je šestiboký, nejširší je zadní rovná plocha, pět zbývajících směřuje na drápky, střední ploška na střední drápek. Trojnožka je opatřena železným závěsem. Průřez závěsu je obdélný, jeho konce jsou vykované do plochého pásu, která je otočen kolem oušek, na jedné straně zleva, na druhé zprava.





Obr. 6. Švihov, trojnožka. Foto M. Cejpová.



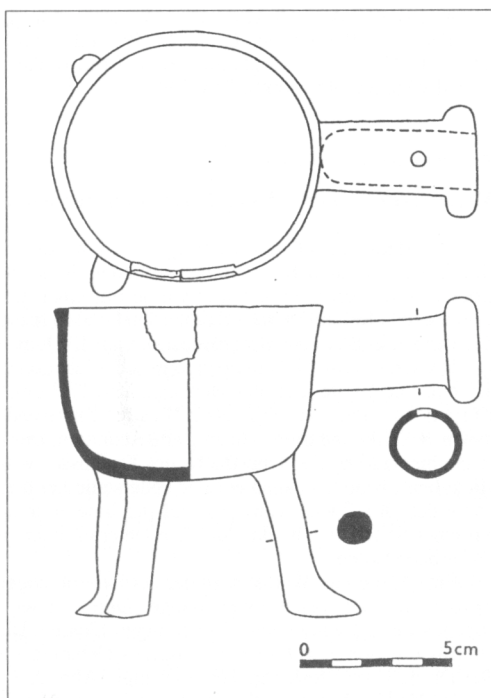
Obr. 7. Konopiště, pět z osmi nezdobených trojnožek. Foto M. Cejpová.

Vzhledem k tomu, že na švihovské trojnožce jsou zřetelné destičky po upevnění jádra, je možné ji datovat zhruba mezi roky 1300–1600. Tomu odpovídá i datace z r. 1953 do 16. století. Její tvar se nejvíce blíží trojnožkám ze severního Německa.

Soubor 19 trojnožek pocházejících ze sbírky Ferdinanda d'Este se nachází v mobiliáři státního zámku Konopiště, 7 je umístěno v expozici, 12 je v depozitáři. Trojnožky byly radikálně očištěny ocelovým kartáčem nebo nástrojem zanechávajícím podobné stopy, což způsobilo poškození povrchu, jedna z nich byla předělaná na podstavec elektrické lampy. Odborně konzervovány dosud nebyly. Jedenáct trojnožek ze sbírky má reliéfní výzdobu na těle, na nohách nebo kolem uch, čtyři z nich mají v rámci reliéfu na těle přímo datum (18. a 19. st.), ostatní je možné datovat na základě umělecko historického rozboru reliéfu. V rámci odborného popisu mobiliáře jsou k trojnožkám uváděny země původu (Čechy, Rakousko, Německo) a datace. Nakolik tato datace vychází z původních údajů vedených

v rámci sbírky Ferdinanda d'Este a nakolik z umělecko historického rozboru jednotlivých předmětů, se mi bohužel nepodařilo zjistit. Kromě trojnožek opatřených přímo datem je zbývajících sedm s reliéfní výzdobou datováno do období 2. polovina 17. st.–kolem roku 1800. Osm nezdobených je kladeno do časového intervalu 17. st.–1. polovina 19. st. Vzhledem k tomu, že se nedochovaly informace o způsobu získání jednotlivých nádob, nelze vyloučit, že mezi osmi nezdobenými mohou být i některé středověké trojnožky, tuto hypotézu by však mohlo potvrdit pouze nalezení technologických stop (destičky po ukotvení jádra) nebo objevení datovaných přesných analogií, případně výrobků z téže formy, což je málo pravděpodobné. Stopy po výrobních značkách se mi vizuálně nepodařilo objevit na žádné z nich. Vzhledem k poškození povrchu trojnožek radikálním očištěním nelze vyloučit, že se stopy po destičkách nebo po značkách objeví při odborném restaurování.

Poslední z publikovaných kovových nádobek na třech nožkách je nádobka nalezená na jaře r. 2000 na smetišti v Rajhradcích, kterou publikoval S. Stuchlík (2001, 243–244). Nádobka dle vyobrazení s válcovitým tělem s mírně zesíleným okrajem na třech nožkách a s tulejí (obr. 8) se svým tvarem nejvíce blíží předmětům označovaným jako pánve (Drescher 1990, 161).



Obr. 8. Rajhradice, bronzová nádobka (Stuchlík 2001, 244).

## Literatura

- BARTOŠ, F.M., 1966: České dějiny. Husitská revoluce II. Vláda bratrstev a její pád 1426–1437. Praha.–1934: Zápisky v breviáři kněze Antocha z Přelouče z let 1422–1432. In: Časopis archivní školy XII. 99–110.
- DRESCHER, H., 1990: Zu den bronzenen Grapen des 12.–16. Jahrhundert aus Nordwestdeutschland. In: Aus dem mittelalterlichen Stadt 1987–89. 157–174.
- DEXEL, W., 1962: Das Hausgerät Mitteleuropas. Berlin.
- DURDÍK, T., 1978: Archeologie k počátkům a podobě přemyslovského Křivokláta. In: AR XXX, 304–320.
- KOLEKTIV, 1998: Encyklopedie českých tvrzí I., A–K, Praha.



- PROCHÁZKOVÁ, P.–KALÁBEK, M., 2000: Jlová (okr. Olomouc), Trať „Tepeneč“. Hradisko KLPP a předhradí středověkého hradu. In: Přehled výzkumů 41 (1999), 167–168.
- STUHLÍK, S., 2001: Rajhradice (okr. Brno-venkov). Okraj obce. Středověk. Náhodný nález. In: Přehled výzkumů 42 (2000), 243–244.

## Zusammenfassung

### Metalldreifuß von der Burg Trosky und einige seine Analogien

Der Metalldreifuß von der Burg Trosky wurde im Jahr 1986 in der Sonde V/86, in der SO Ecke des Burghofs, unter dem Turm „Baba“ gefunden. In der Sonde waren Brandspuren. Der Dreifuß lag mit dem Boden nach oben orientiert und wurde mit einer ausgebrannten Lehmschicht überdeckt (Abb. 1). Die begleitenden Keramikfunde erlauben den Dreifuß in die erste Hälfte des 15. Jhs. zu datieren. Es ist möglich, daß der Dreifuß bei der Brandkatastrophe am 13. Juni 1429 zugeschüttet wurde.

Der Dreifuß ist 14,0 cm hoch, sein scharf abgesetzter Hals misst 1,5 cm, sein Körper 8,5 cm und Füße 4,5 cm. Die Breite incl. der Henkel macht 17,7 cm, Durchmesser der Mündung ist 12,25 cm und des Körpers 14,4 cm. Der abgesetzte Hals hat im Grunde eine keramische Profilierung, der Rand ist nach außen verstärkt und trichterförmig abgeschnitten. Der Dreifuß wurde nach Teilen abgegossen und nachher zusammengelötet. Die Oberfläche des Dreifusses wurde durch Lagerung im Lehm Boden und durch die Hitze beim Brand, so auch auf der Feuerstelle bei der Benutzung beschädigt. Die ursprüngliche goldene Farbe der Oberfläche wurde nur auf der Innenseite bewahrt. Der Körper des Dreifusses ist kugelförmig, auf einer Seite eingedrückt. Auf dem Unterteil kann man einen Nabel nach dem Metalleingießen in eine Form beobachten.

Eine Marke der Werkstatt, in der der Dreifuß abgegossen wurde, wurde nicht festgestellt. Die Henkel wurden aus zwei Teilen einer Stange (Durchmesser 1 cm) zusammengelötet. Die Füße wurden extra abgegossen und schräg zum Körper angeschlossen. Die Maximallänge der Füße ist 5 cm (Abb. 2, 3). Die Dreifüße hatten gewöhnlich ein eisernes Gehänge, das die Manipulation mit dem Dreifuß ermöglichte. Der Dreifuß von Trosky hat kein Gehänge (Abb. 2, 3).

Im Vergleich mit dem deutschsprachigen Raum kommen die Dreifüße auf dem Gebiet der tschechischen Länder nur vereinzelt vor. Daraus kann man schließen, daß die Dreifüße auf unserem Gebiet nicht erzeugt wurden, sondern handelt es sich um Import dieser Ware. Der Dreifuß von der Burg Trosky wurde wahrscheinlich in Norddeutschland vor dem Jahr 1429 verfertigt. Der gute Zustand der Füße spricht dafür, daß die Erzeugung am Ende des 14. oder am Anfang des 15. Jhs. geschah.

Bruchstücke der Metallgefäße auf drei Füßen oder nur ihrer Füße wurden bei der archäologischen Erforschung der Burgen Tepeneč in Mähren, Křivoklát in Böhmen und auf der Feste Kozojedy in Böhmen freigelegt. Zu den ältesten gehört der Fund des Fusses aus Bronze in der Vorburg Tepeneč aus der 2. Hälfte des 14. Jhs. (Abb. 4B). Ein Bruchstück des bronzenen Gefäßes von der Burg Křivoklát war in einer Brandschicht vom Jahr 1643 (Abb. 5). T. Durdík als Ausgräber schließt nicht aus, daß es sich um eine Aquamanile handeln konnte. Von der Feste in Kozojedy stammen zwei zoomorphe Füße (Abb. 4A). In der Ausstellung auf der Burg Švihov befindet sich ein ganzer Dreifuß aus dem 16. Jh. Seine Form entspricht den Dreifüssen von Norddeutschland (Abb. 6).

Eine Kollektion der 19 Dreifüße aus der Sammlung Ferdinand d'Este befindet sich im Schloß Konopiště. Bei ihrer Reinigung wurden sie auf der Oberfläche beschädigt. 11 Dreifüße dieser Sammlung haben eine Reliefverzierung auf dem Körper auf den Füßen oder herum der Henkel. Diese Dreifüße tragen auf dem Körper auch direkte Datierung in das 18. und 19. Jh. Als Erzeugungsland sind Böhmen, Österreich und Deutschland angeführt. 8 Dreifüße ohne Verzierung datiert man in das 17. bis erste Hälfte des 19. Jhs. Zwischen diesen 8 Dreifüssen können auch einige aus Mittelalter stammen (Abb. 7).

Die letzte von den veröffentlichten Gefäßen auf drei Füßen ist ein Gefäß, das in Rajhradice gefunden wurde. Nach der Abbildung (zylindrischer Körper, nur wenig verstärkter Rand mit einer Tülle) erinnert eher an eine Pfanne (Abb. 8).

### Abbildungen:

1. Die Burg Trosky. Nordprofil der Sonde V/1986. 1 – Rasen, 2 – hellbraune sandige Schicht mit Ziegelbruchstücken, Steinen und Mörtel, 3 – braunackergelber Lehm, 5A – schwarzgraue, sandige Schicht, 6 – rotgebrannter Lehm, 7 – schwarze Schicht mit Asche und Kohle, 9 – braungrüner Sand mit der Beimischung vom Lehm und Schotter.
2. Burg Trosky. Dreifuß.
3. Burg Trosky. Dreifuß.
4. A – Kozojedy: Füße der bronzenen Gefäße, B – Burg Tepeneč bei Jívová: bronzener Fuß, der auf der Vorburg gefunden wurde.
5. Burg Křivoklát. Ein Bruchstück des Gefäßes aus der Sonde II.
6. Schloß Švihov. Dreifuß.
7. Schloß Konopiště. Fünf unverzierte Dreifüße.
8. Rajhradice. Bronzenes Gefäß.