

Frolíková-Kaliszová, Drahomíra

Olověný křížek z Uherského Hradiště, Otakarovy ulice

Archaeologia historica. 2003, vol. 28, iss. [1], pp. 553-560

ISBN 80-7275-043-7

ISSN 0231-5823

Stable URL (handle): <https://hdl.handle.net/11222.digilib/140538>

Access Date: 17. 02. 2024

Version: 20220831

Terms of use: Digital Library of the Faculty of Arts, Masaryk University provides access to digitized documents strictly for personal use, unless otherwise specified.

Olověný křížek z Uherského Hradiště, Otakarovy ulice

DRAHOMÍRA FROLÍKOVÁ-KALISZOVÁ

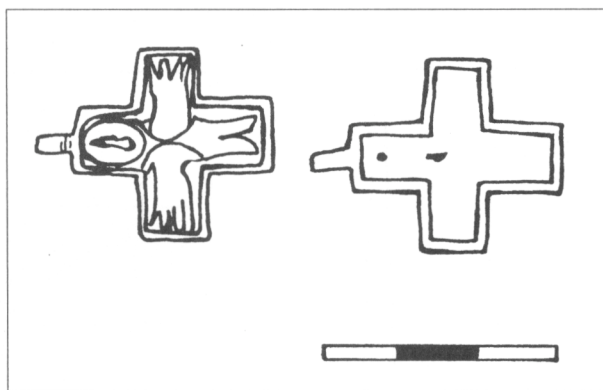
V roce 1987 probíhal osmým rokem výzkum na parcelách zbořených domů stojících na vnitřní straně středověké hradby Uherského Hradiště v těsné blízkosti barokní zbrojnice, dnes Galerie Slováckého muzea, v severozápadní části města. Při začišťování povrchu nejmladší středohradištní vrstvy III/1 datované rámcově do třetí třetiny 9. stol. až první poloviny 10. stol., těsně pod nejstarší vrstvou středověkou z poloviny 13. stol. ve čtvercích F–G 10 jsem téměř nad profilem z r. 1986 a pod profilem na jihovýchodním okraji zkoumané plochy vyškrábla drobný křížek (obr. 1). Křížek sice ležel na povrchu vrstvy, ale protože ta byla narušena středověkým osídlením, nelze s jistotou říci, že by patřil až do závěru velkomoravského období.

Popis předmětu (obr. 2):

Téměř rovnoramenný křížek (v 26 mm, š 25 mm) se závěsným ouškem (v 5 mm, š 2 mm) s nedokončeným otvorem. Křížek z šedivého kovu písčitého po papíře – olova má tloušťku 1 mm a jeho okraj je na rubní straně po celé délce lemován 1 mm vysokou a stejně širokou obrubou, mohlo by tedy jít buď o část ostatkového křížku – enkolpionu, nebo by mohla být zamýšlena pro výplň nějakou jinou hmotou, nejspíše dřevem. Lícni strana je zdobena neumele rytou postavou Ukřižovaného. Na dvou místech byl kov rytím proražen skrz – v místě nosu a na prsou.

Analýzu křížku provedl ing. J. Samsonek, PhDr., z laboratoře chemikálií a životního prostředí Institutu pro testování a certifikaci ve Zlíně, nedestruktivní rentgenovou fluorescenční spektroskopií na přístroji Oxford ED 2000 Ag metodou Oxford: Metal Majors + Traces. Měření proběhlo na dvou místech povrchu předmětu (proto se ve spektru objevují také prvky, které pocházejí z půdního prostředí, jako Ca, Al, Si, P, Ti, část Fe). Spektrální čáry (obr. 3) ukazují, že křížek je z téměř čistého olova (skoro 95 %), což znamená, že nebyl vyroben z vytavené suroviny, nýbrž z výrobků znovu přetavovaných. Průměr z výsledků obou měření přepočítaný na % je zachycen v horní části blokového diagramu na obr. 4 (již s odečtením některých prvků pocházejících ze zeminy, které se v běžných slitinách nemohou vyskytnout), ve spodní části jsou prvky, jejichž obsah je vyjádřen v tisícinách promile (ppm).

Při dalším výkladu budu citovat z odborného posudku p. P. Slámy, znalce v oboru mineralogie, drahokamů a drahých kovů ze SPUR ve Zlíně: „*Materiálem křížku je velmi čisté olovo, neobsahující ani arsen, prakticky ani antimon, ale hlavně žádné stříbro. Zdrojem olova byl vždy galenit, který obsahuje až na vzácné výjimky vždy Ag, a to v případě chudých galenitů 0,1 hmotnostních %, u bohatých galenitů až 8 hmotnostních %. Proto se galenity považovaly za rudu olova a stříbra a primárně (pokud měly alespoň 0,5 % Ag) se z nich získávalo stříbro technologií tzv. odhánění. Při ní se galenit žilhal, až se spálila veškerá obsažená síra a snížily výrazně obsahy jiných, těkavých a snadno oxidovatelných (volatilních) prvků, např. arsenu, antimonu, selenu, rtuti a zinku. Galenity obecně totiž obsahují mnoho stopových prvků. Tímto hutním procesem prováděným v malých, jednoduchých, avšak účinných retortách docházelo k tomu, že se původně významnější obsahy těchto kovů snížily až na analyticky téměř podprahová množství. Na závěr procesu došlo k „záblesku“ stříbra na dně pece a z olova zbyly oxidy, tzv. klejt. Ten byl pak redukován dalším*



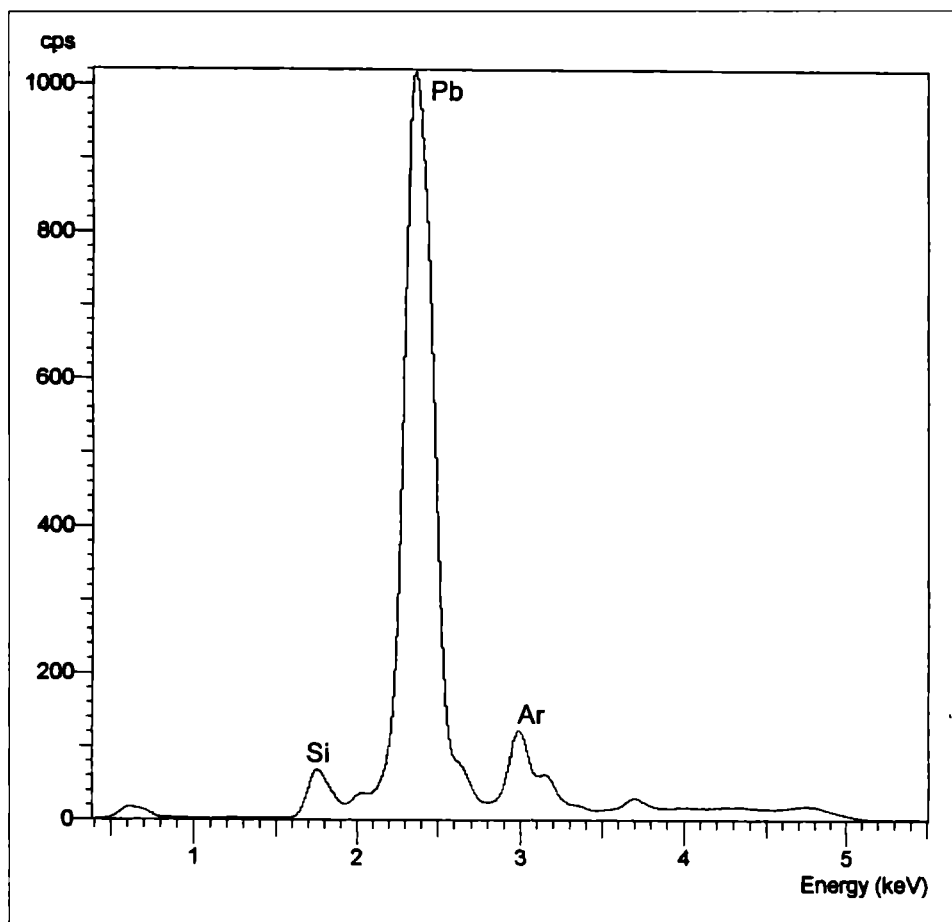
Obr. 2. Uherské Hradiště, Otakarova ulice. Olověný křížek.

ník, hliník, fosfor, titan, železo), nebo zda pravděpodobněji pochází jeho část také z původní suroviny. Pro zjištění původu rudy však další úvahy v tomto směru nemají význam.

Naopak důležité jsou stopové prvky, uvedené v dolním blokovém diagramu (pozn. autorky – výběr, dále se vyskytly W, Se, Zn, Bi v relativně větším množství a v nejmenších množstvích Mo, Cr, Mn, Co; prvky byly zjišťovány až do množství 10 ppm). Kadmiu je v galenitech běžné, pochází z inkluzí sulfidu greenockitu, cín pochází z nepatrných příměsí stanninu, část železa z pyritu, měď z chalkopyritu, nikl z chloantitu, gersdorfitu či ullmanitu, vanad z vanadinitu, který se dosti často vyskytuje s galenitem, antimon ze sulfosolí a indium je typickou stopovou příměsí v galenitech a sfaleritech. Nejdůležitější je příměs niklu ve spojení s telurem. Důležitost obsahu 124 ppm teluru je významná hlavně z hlediska původu rudy. Tento prvek je mimořádně vzácný, jeho obsah v zemské kůře se udává ještě o řád nižší než u zlata. Pokud se vyskytuje v množstvích nad 100 ppm, a vezmeme-li v úvahu ztrátu těkáním při žihání, je jasné, že výchozí surovina pochází z lokality, kde se telurové minerály vyskytují poměrně hojně. V Evropě je to klasická oblast tzv. Zlatého trojúhelníku v dnešní rumunské Transylvánii – Sedmihradsku. Vrcholy trojúhelníku tvoří lokality Zlatna (dříve Zalathna), Rosia Montana (Vöröspatak) a Săcăramb (Nagyag). Na těchto lokalitách je zlato, vlastně elektron (slitina zlata a stříbra) doprovázeno bohatou suítou teluridů vynikajícího vývinu a telur se vyskytuje v anomálním množství až několika set ppm. Žádná jiná taková lokalita se v Evropě nevyskytuje. Historie zdejších dolů je popsána v geologické literatuře. Ložiska zlata v těchto krajích uváděl už Hérodotos. Za římské vlády zde probíhala prospekce a těžba zlata i olova ve velkém. Hlavní lokalitou byla Alburnus Maior (Rosia Montana), důlní „ředitelství“ sídlilo v Ampelanu (Zlatna). Oblast byla pojmenována Auraria Daciae a byla spravována císařským prokurátorem, zvaným procurator aurariarum. Pozdější staletí jsou známa méně, nepochybně však trvaly vztahy s byzantským světem jak na úrovni hospodářské, tak církevní, přinejmenším do dobytí oblasti Maďary. Pozn. autorky: byzantské vlivy se v Rumunsku i Moldávii projevují až do počátku 11. stol. (Teodor 1970, 128).

Pro úplnost je třeba dodat, že podobná zlato-stříbrná formace existuje i v oblasti Jilového v Čechách, kde se telur jako akcesorie (sporadická příměs) také vyskytuje, avšak zde existují jen pozůstatky po povrchové těžbě metodou rýžování v době laténské. Ta však nemá žádnou souvislost s exploatací rud olova, která vyžaduje hlubinnou těžbu štolami.“

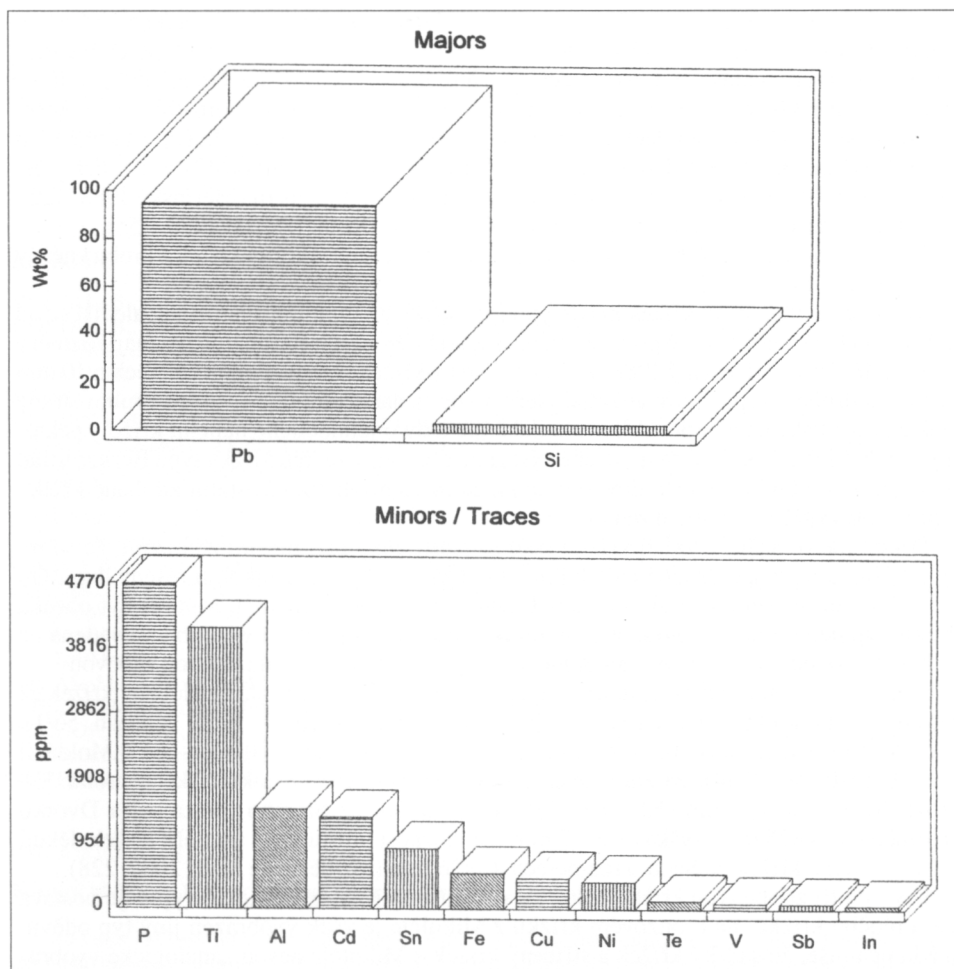
Co se týče výskytu kovových křížků na Moravě, nejvíce je jich pochopitelně známo z hrobů. Na pohřebištích ve Starém Městě bylo dosud nalezeno osm křížků: olověný, jetelovitého tvaru, 16×18 mm, s otvorem k zavěšení v hrobě 27 na Špitálkách (Poulík 1955, 324, obr. 25/5), v dětském hrobě 243/AZ závěsný rovnoramenný křížek 20×20 mm z bílého kovu, zdobený perlovcem (Hrubý 1955, 391, tab. 34/9) v mužském hrobě 278/AZ závěsný



Obr. 3. Uherské Hradiště, Otakarova ulice. Spektroskopie oloveného křížku.

rovnoramenný olovený křížek (Hrubý 1955, 394), který je ale v textu popisován jinak – má mít drobné otvory v koncích ramen (Hrubý 1955, 264); ve skutečnosti má otvory a nemá závěsné ouško, jde tudíž pravděpodobně o křížek – kování, a to z bronzového plechu; a v kameny obloženém hrobě ročního dítěte 4/48 olovený křížek 25×23 mm s rameny lehce se rozšiřujícími (Hrubý 1955, 409, tab. 56/1), v hrobě 66/49 byly na náhrdelníku kromě dalších předmětů také olovené zlomky, podle V. Hrubého rozpadlý křížek (Hrubý 1955, 430) a podobně v hrobě 238/49 byl mezi korálky náhrdelníku „zlomek bronzového závěsku (křížku?)“ (Hrubý 1955, 449). Železný křížek z mužského hrobu 266/49 měl delší konce ramen upraveny (Hrubý 1955, 453, tab. 62/9) zúžením pro přichycení k podložce, nebyl závěsný. Dva bronzové zlacené křížky – kování na dřevě byly nalezeny v dětském hrobě 309/49 (Hrubý 1955, 460, tab. 68/1, 2). Ze sídlištních vrstev nebo objektů pocházejí kromě křížku z Hradiště také olovený křížek s oboustrannou rytinou Ukřížovaného ze Starého Města, poloha Na Dvorku, (Galuška 2000, 91) a známý olovený závěsný křížek s řeckým nápisem a rytinou Ukřížovaného z chaty II ze Sadů (Hrubý 1965, tab. 47, Galuška 1996, obr. 71), o nichž pojednám podrobně později.

Z Mikulčic byly publikovány známý závěsný stříbrný křížek s plastikou Ukřížovaného (Klanica 1974, 18, obr. 2, Klanica 1993, 212, obr. 1, 3, Poulík 1985, 66), dva poškozené



Obr. 4. Uherské Hradiště, Otakarova ulice. Blokový diagram chemického složení křížku.

olověné závěsné křížky s drobnou rytinou Ukřížovaného Měřínského typu Bernhardsthal nalezené v sídlištních vrstvách (Klanica 1985, 135, Poulík 1985, 39), závěsný křížek z dětského hrobu 339 původně považovaný za olověný (Klanica 1985, 135, Poulík 1985, 66), později popisovaný střídavě jako bronzový a olověný (Klanica 1993, 215–216, obr. 2) s plastickým Ukřížovaným v řasnaté suknicí nebo širokých podkasaných kalhotách, dva křížky – kování, jeden měděný zlacený a druhý stříbrný (Klanica 1985, 135, Poulík 1985, 67) a konečně olověný tzv. procesní kříž s násadním trnem (Klanica 1993, 217–218). Z. Klanica uvádí, že v Mikulčicích bylo nalezeno šest křížků s výzdobou a „mnoho dalších“ bez výzdoby (Klanica 1985, 134).

B. Dostál uvádí ztracený závěsný olověný křížek ze Ždánic (Dostál 1966, 56). Z. Měřínský se zabýval olověnými křížky z nejnižnějších částí Moravy a přilehlých Dolních Rakous a rozdělil je do několika typologických skupin (Měřínský 1988), takže zde jen stručně shrnu: z pohřebiště v trati Od Čejkovska na katastru Velkých Bílovic, z pohřebiště v Prušánkách a ze sídliště Mutěnice pochází po jednom kosočtverečném křížku typu Mutěnice, z pohřebiště v trati Úlehly na katastru Velkých Bílovic a z náhrdelníku v hrobě 467 z pohřebiště Na Pískách v Dolních Věstonicích jsou kosočtverečné křížky typu Velké Bílo-

vice, z pohřebiště Steyregg u Windeggu kosočtverečné křížky typu Windegg. Rovnoramenné křížky s podkovovitě oddělenými rameny a písmenem ? uprostřed typu Dolní Věstonice se vyskytly pouze ve dvou kusech na náhrdelníku z hr. 467 na této lokalitě, zatímco rovnoramenné křížky s drobnou rytou postavičkou Ukřížovaného uprostřed typu Bernhardsthal jsou rozšířeny nejvíce. Byly nalezeny v již zmíněných Mikulčicích, na pohřebišti v Bernhardsthalu, v sídlištní vrstvě na hradisku Gars-Thunau, v hrobě 481 v Dolních Věstonicích a je uváděn také jeden ztracený exemplář z Guntramsdorfu (Měřínský 1988, 122–127). Polotovar oloveného křížku uvádí z Pohanska B. Dostál (Dostál 1980, 155).

Velkomoravského stáří byl zřejmě brzy po nálezů ztracený stříbrný křížek z hrobu kněžny v Želénkách (Turek 1963, 225).

Tvarově se hradištský křížek nejvíce podobá křížkům typu Bernhardsthal, ale liší se od nich ve třech věcech: za první podle Z. Měřínského křížky typu Bernhardsthal mají rozměry 43/44×34/37 mm (Měřínský 1988, 127), hradištský křížek je tedy v obou směrech o 10 mm menší, za druhé u typu Bernhardsthal jsem nikde nenašla zmínku o vzhledu rubní strany a jak Z. Měřínský ústně potvrdil, je hladká a jde tedy o jednoduché náprsní kříže – pektorály, hradištský má však na zadní straně výraznou obrubu, a za třetí křížky typu Bernhardsthal mají rytinu vyplňující jen středovou plochu, zatímco hradištský i ostatní zdobené křížky mají rytinu vyplňující i jejich ramena.

Pokud jde o možný výklad křížku jako součásti enkolpia, musím zdůraznit, že se mi nepodařilo najít stejně drobné enkolpion a také závěsy bývají u enkolpií řešeny dvojitým nebo trojitým ouškem, což ale může být dáno právě jejich velikostí. Měla-li být obruba křížku vyplněna jinou hmotou, byla by reprezentativní, kvalitnější výzdoba provedena na ní, byla by to tedy strana lícová a neumělá rytina v olovu by se stala stranou rubovou.

Rozměrově jsou hradištskému křížku nejbližší rovněž olovený, ale nezdobený křížek ze staroměstského hrobu 4/48, ten však zřejmě není závěsným (Hrubý 1955, 264, tab. 56/1), dále olovený rovněž nezdobený závěsný křížek 30/38×26 mm z Hlincea-Iasi v Moldávii (Teodor 1970, obr. 8/14), ze zdobených pak bronzový křížek z mikulčického hrobu 339 o rozměrech 34×27,5 mm (Klanica 1985, 134), křížek ze Starého Města – Na Dvorku o rozměrech 34×26 mm, výška ouška 7 mm (za možnost prostudovat a změřit křížek děkuji L. Galuškoví) a křížek ze Sadů o rozměrech 40×26 mm (rozměry dle Salaš 2000, 228).

U všech tří zdobených křížků jakož i u stříbrného křížku z Mikulčic vyplňuje postava celou plochu křížku, na bronzovém křížku z Mikulčic je však vyobrazen jiný typ oděvu. Z. Klanica píše, že sadský křížek a stříbrný křížek z Mikulčic nesou „analogické vyobrazení“ a datuje je do 8. a 9. stol. (Klanica 1993, 214–215). Avšak rozdíl v použitém materiálu a velikosti (mikulčický 45×32 mm, Klanica 1993, 212) i rozdíly ve vyobrazení postavy (Sady – rytina, Mikulčice – plastický odlitek) i motivů nad hlavou Ukřížovaného (Sady – ruka, Mikulčice – Slunce, X a Měsíc) mě vedou k tomu, že se spíše přikláním k názoru V. Hrubého, A. Avenaria a L. Galušky, kteří křížek v souladu s nálezovým kontextem kládou do 9. století a dávají jeho původ a výskyt u nás do přímé souvislosti s působením cyrilometodějské misie (Galuška 1996, 112).

Křížek ze Starého Města – Na Dvorku je materiálem, rozměry i způsobem vyobrazení velice podobný křížku ze Sadů, jen na rubové straně nemá řecký nápis, nýbrž rovněž rytinu Ukřížovaného, byť o něco jednodušší a méně zřetelnou. Pochází z vrstvy příkopu ze druhé poloviny 9. stol. (za informaci děkuji L. Galuškoví). Výzdoba hradištského křížku se v tomto srovnání jeví jako výsledek neumělé snahy napodobit rytinu Ukřížovaného buď přímo podle popisovaného staroměstského křížku nebo jejich společné předlohy, případně podle jiných, nedochovaných, předloh.

Podle obsahu olova (staroměstský měl podle sdělení L. Galušky 93 %) se můžeme domnívat, že jak hradištský, tak staroměstský křížek mohly být odlity na místě řemeslníkem z jím přinesené suroviny – olovených hřiven a zlomků olovených šperků (srovnej Dostál 1980, 153–158). Podobně jako pracovaly dílny na Pohansku a v Mikulčicích (Pouлік 1985, 39), ve vrcholném velkomoravském období pracovala jiná dílna i ve staroměst-

sko-uherskohradištské aglomeraci. Původ použité suroviny i pravděpodobné předlohy pocházejí z oblastí pod byzantským kulturním vlivem a dílnu lze tedy spojovat s kulturním a civilizačním působením církevního centra na sadské výšině u Uherského Hradiště. Vzhledem k funkčním nedostatkům hradištského křížku – neproražené ouško a naopak proražené vlastní tělo křížku – je možné, že šlo o zkažený polotovar.

Hradištský křížek rozšiřuje počet dosud známých typů křížků, vyskytujících se na Moravě v době velkomoravské. Zároveň je nejmenší z těch, jež nesou rytinu Ukřížovaného.

Literatura

- DOSTÁL, B., 1966: Slovanská pohřebiště ze střední doby hradištní na Moravě. Praha.
- DOSTÁL, B., 1980: Olovené hřivny z Pohanska u Břeclavě. SPFFBU E 25, 143–159.
- GALUŠKA, L., 1996: Uherské Hradiště-Sady. Brno.
- 2000: Staré Město v proměnách staletí. Staré Město.
- HRUBÝ, V., 1955: Staré Město. Velkomoravské pohřebiště Na Valách. Praha.
- KLANICA, Z., 1974: Práce klenotníků na slovanských hradištích. In: Studie AÚ ČSAV II, Brno.
- 1985: Náboženství a kult. jejich odraz v archeologických pramenech. In: Poulík J.–Chropovský B., Velká Morava a počátky československé státnosti. Praha–Bratislava, 107–139.
- 1993: Křížky z 8.–9. století v Mikulčicích. Pravěk NR 3, 211–225.
- MĚŘÍNSKÝ, Z., 1988: Kosočtverečné olovené křížky a jejich chronologické postavení v rámci hmotné kultury střední doby hradištní. In: Rodná země – Sborník k 100. výročí Muzejní a vlastivědné společnosti v Brně a k 60. narozeninám PhDr. V. Nekudy, CSc. Brno, 122–145.
- POULÍK, J., 1955: Nález kostela v doby říše velkomoravské v trati „Špitálky“ ve Starém Městě. Památky Archeologické, 46, 307–351.
- 1985: Svědectví výzkumů a pramenů archeologických o Velké Moravě. In: Poulík J.–Chropovský B., Velká Morava a počátky československé státnosti, Praha–Bratislava, 9–80.
- SALAS, M., 2000: Kreuzhänger mit Christusdarstellung und griechischer Inschrift. In: Wiczorek A.–Hinz H.-M.: Europas Mitte Um 1000. Katalog. Stuttgart.
- TEODOR, D. Gh., 1970: Elemente si influențe bizantine în Moldova in secolele VI–XI. In: Studii si cercetări de istorie veche 21/1, 97–128.
- TUREK, R., 1963: Velkomoravský horizont v českých mohylách. Památky archeologické 54/2, 224–233.

Zusammenfassung

Kleines bleiernes Kreuzchen aus Uherské Hradiště, Otakarova-Str.

Im Jahre 1987 verlief schon acht Jahre lang die Forschung im Nordwestteil der Stadt. Beim Beräumen der Oberfläche der jüngsten Schicht aus der Mittelburgwallzeit III/1, die ins letzte Drittel des 9. Jhs. bis in die erste Hälfte des 10. Jhs. datiert ist, knapp unter der ältesten mittelalterlichen Schicht aus der Hälfte des 13. Jhs. habe ich in den Quadraten F–G 10 in der Ecke am Südostrande der untersuchten Fläche ein kleines Kreuzchen gefunden (Abb. 1). Es lag zwar auf der Oberfläche der Schicht. Diese Schicht war jedoch von der mittelalterlichen Besiedlung gestört, darum kann man nicht mit der Sicherheit sagen, dass es bis ins Ende der großmährischen Zeit gehören sollte.

Beschreibung des Gegenstands (Abb. 2):

Es handelt sich um ein kleines gleicharmiges Henkelkreuzchen (Höhe 26 mm, Breite 25 mm) mit dem Aufhängehenkel (Höhe 5 mm, Breite 2 mm), die Öffnung im Henkel ist nicht fertiggemacht. Das Kreuzchen aus einem grauen Metall-Blei, das auf den Papier schreibt, ist 1 mm dick und sein Rand ist auf der Rückseite in der ganzen Länge mit einer 1 mm hohen und 1 mm breiten Fassung umgesäumt. Es könnte sich also entweder um einen Teil von einem Reliquienkreuz – Enkolpion – handeln, oder sollte es mit einem anderen Material, höchstwahrscheinlich Holz, ausgefüllt werden. Vorderseite ist mit einer primitiv gravierten Gestalt des Gekreuzigten verziert. An zwei Stellen wurde das Metall durchgebrochen – an der Nase und an der Brust.

Die Analyse mit der nicht destruktiven Röntgen-Fluoreszenz-Spektroskopie zeigte, dass das Kreuzchen aus dem fast reinen Blei zusammengesetzt ist (Abb. 3). Es zeugt davon, dass es nicht aus dem Rohstoff, sondern aus den umgeschmolzenen Gegenständen hergestellt wurde. Der auf % umgerechnete Durchschnitt der Ergebnisse beider Messungen ist im Oberteil des Blockdiagramms (Abb. 4) angeführt. Im unteren Teil findet man die Grundstoffe, die im Kreuzchen in ppm (Tausendtel von Promile) beinhaltet sind. Die im unteren Blockdiagramm angeführten Mikroelemente sind wichtig. Das wichtigste ist die Einmischung von Nickel in der Verbindung mit Tellur. Der ursprüngliche Rohstoff stammt aus der Lokalität, in der die Tellurminerale ziemlich häufig vorkommen. Es ist in Europa das Gebiet des sog. Goldenen Dreiecks im

heutigen Transylvanien-Siebenbürger. Unter der römischen Regierung wurde hier Gold sowie Blei en gros gefördert. Von späteren Jahrhunderten gibt es nur weniger Informationen, die Beziehungen mit der byzantinischen Welt dauerten jedoch zweifellos sowohl auf dem wirtschaftlichen als auch auf dem kirchlichen Gebiet weiterhin, mindestens bis zur Eroberung des Landes von Magyaren.

Aus der Agglomeration Uherské Hradiště-Staré Město sind acht Kreuzchen aus Gräbern bekannt, alle aber ohne figurale Verzierungen, zwei von ihnen sind bleiern, und drei Kreuzchen aus Siedlungssituationen (einschl. des behandelten) sind bleiern, mit einer Gravierung des Gekreuzigten verziert. Aus Mikulčice kennen wir sieben verzierten Kreuzchen, drei von ihnen sind bleiern, und „viele weitere ohne Verzierung“ (Klanica 1985, 134). Drei bleierne Kreuzchen stammen aus der Grabstätte in Dolní Věstonice, zwei aus Velké Břlovce, und je ein Kreuzchen aus Mutěnice, Prušánky, Steyregg bei Windegg, Bernhadsthal und aus dem Burgwall Gars - Thunau (Měřfinský 1988, 122–127). B. Dostál (Dostál 1980, 155) führt ein Halbprodukt vom bleiernem Kreuzchen aus dem Burgwall Pohansko an. Z. Měřfinský teilt in der erwähnten Arbeit diese südmährischen und niederösterreichischen Kreuzchen in vier Typenkategorien ein. Keine von diesen Typen kommt in der Lokalität Uherské Hradiště nicht vor.

Wenn wir Material, Größe und Verzierung vergleichen, ist unser Kreuzchen aus Uherské Hradiště am meisten dem Kreuzchen aus Staré Město, Lokalität Na Dvorku nahe - Abmessungen 34×26 mm, Höhe des Henkels 7 mm (ich danke dem Herrn L. Galuška für die Möglichkeit, das Kreuzchen zu vermessen und zu studieren) und dem Kreuzchen aus Sady - Abmessungen 40×26 mm (nach Salaš 2000, 228). Bei allen drei erfüllt die Gestalt die ganze Fläche des Kreuzchens. Das Kreuzchen aus Sady ist auf der Vorderseite mit einer stylisierten Gravierung des Gekreuzigten im langen Gewand, mit einer Gloriole und mit der Hand über dem Kopf verziert, auf der Rückseite befindet sich eine griechische Inschrift. Die Abbildung auf dem Kreuzchen aus der Lokalität Na Dvorku ist sehr ähnlich der Abbildungsweise auf dem Kreuzchen aus Sady, der Gekreuzigte hat jedoch die Hand nicht über dem Kopf und auf der Rückseite ist keine griechische Inschrift, sondern auch eine einfachere und weniger deutliche Gravierung des Gekreuzigten. Auf Grund dieser Vergleichen zeigt sich die Verzierung des Kreuzchens aus Uherské Hradiště als Ergebnis der unüblichen Bemühungen, entweder direkt die Gravierung des Gekreuzigten auf dem Kreuzchen aus Staré Město, oder eine gemeinsame Vorlage oder andere nicht mehr erhaltene Vorlagen nachzubilden.

Das Kreuzchen aus Sady ist im Kontext der Lokalität Sady in die Zeit datiert, als die byzantinische Mission kam, das Kreuzchen aus Staré Město stammt aus der Grabenschicht aus der zweiten Hälfte des 9. Jhs., beide sind also aus demselben Zeitraum wie das Kreuzchen aus Hradiště. Was die Theorie betrifft, dass es sich um Bestandteil eines Enkolpions handeln sollte, möchte ich betonen, dass es mir nicht gelungen ist, ein gleich kleines Enkolpion zu finden und dass auch die Henkel der Enkolpien gewöhnlich zwei- oder dreifach sind, was aber auch von ihrer Größe gegeben werden könnte. Wenn der Saum des Kreuzchens mit einem anderen Material ausgefüllt wäre, würde darauf eine mehr repräsentative Verzierung von höherer Qualität durchgeführt werden, es handelte sich also um die Vorderseite und die einfache Gravierung im Blei konnte also die Rückseite sein.

Dem Bleiinhalt nach (das Kreuzchen aus Staré Město hatte nach der Mitteilung von L. Galuška 93 %) kann man vorausnehmen, dass sowohl das Kreuzchen aus Hradiště als auch das von Staré Město hier aus dem Rohstoff abgegossen werden konnten, den der Handwerker mitgebracht hatte – Pfunde Blei und Bruchstücke von Schmucksachen (vgl. Dostál 1980, 153–158). Ähnlich wie die Werkstätten in Pohansko und Mikulčice (Poulik 1985, 39) arbeitete in der Zeit des größten Aufschwungs Grobmährens eine andere Werkstatt auch auf dem Gebiet Staré Město-Uherské Hradiště. Im Hinblick auf die Mängel des Kreuzchens von Uherské Hradiště (der nicht durchgebrochene Henkel und im Gegenteil der durchgebrochene Körper) nehme ich an, dass es sich um ein nicht fertiggemachtes Erzeugnis, vielleicht die Arbeit eines Lehrlings, handelte. Der verwendete Rohstoff sowie die wahrscheinliche Vorlage stammen aus den Gebieten unter dem byzantinischen Einfluss und man kann sie also mit der Wirkung und Zivilisationsbestrebungen des kirchlichen Zentrums bei Sady bei Uherské Hradiště in Zusammenhang bringen.

Abbildungen:

1. Uherské Hradiště, Otakarova-Str. Stelle, an der das Kreuzchen gefunden wurde. Kanten A – I – F bilden den Rand der untersuchten Fläche.
2. Uherské Hradiště, Otakarova-Str. Das bleierne Kreuzchen.
3. Uherské Hradiště, Otakarova-Str. Spektroskopie des bleiernem Kreuzchens.
4. Uherské Hradiště, Otakarova-Str. Blockdiagramm von der chemischen Zusammensetzung des Kreuzchens.