

Varhaník, Jiří

## Goticko-renesanční opevnění hradu Hluboké nad Vltavou

*Archaeologia historica*. 2004, vol. 29, iss. [1], pp. 357-362

ISBN 80-7275-049-6

ISSN 0231-5823

Stable URL (handle): <https://hdl.handle.net/11222.digilib/140584>

Access Date: 19. 02. 2024

Version: 20220831

Terms of use: Digital Library of the Faculty of Arts, Masaryk University provides access to digitized documents strictly for personal use, unless otherwise specified.

# Goticko-renesanční opevnění hradu Hluboké nad Vltavou

JIŘÍ VARHANÍK

V důsledku známé radikální romantické přestavby Hluboké nad Vltavou jsou starší stavební dějiny tohoto hradu spíše na okraji současného badatelského zájmu. Mimořádně zajímavá je však problematika zaniklého mohutného goticko-renesančního opevnění hradu, v literatuře hodnoceného jen povrchním způsobem.

Přestože toto opevnění zaniklo takřka beze zbytku, cenné informace poskytují poměrně bohaté ikonografické prameny. Kromě známého Willenbergova pohledu z doby kolem roku 1600 bylo nedávno upozorněno zejména na vyobrazení hradu z let 1548–1557 s bastionovým opevněním (Úlovec 2000). Pozoruhodné informace lze také vysledovat z vyobrazení hradu, zachycujících jeho podobu v 18. století a z modelu hradu, prezentovaného v expozici.

Starší literatura se problematikou vývoje vnějšího opevnění hradu nezabývala takřka vůbec. Kromě několika zmínek u A. Sedláčka (1897) a shrnutí cenných zpráv písemných pramenů z 16. století (Markus 1914) pouze J. Kostka a J. Vondra (1961, 2) uvedli, zřejmě na základě Willenbergovy kresby, že v době Karla IV. vzniklo na Hluboké opevněné předhradí, do něhož vedl vstup průchodní věží s padacím mostem.

Za současného, byť značně fragmentárního stavu poznání lze soudit, že goticko-renesanční opevnění nebylo jednotným dílem.

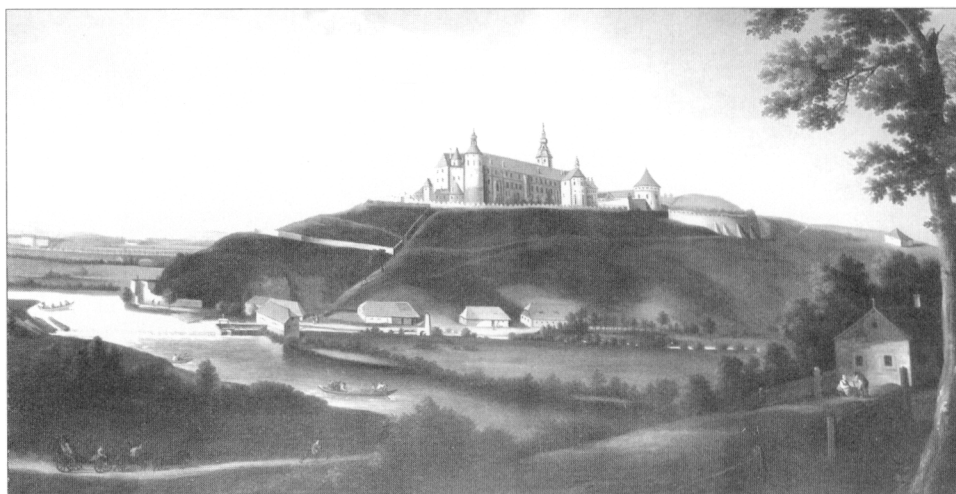
V roce 1490 získal Hlubokou do zástavního držení Vilém z Pernštejna, který zřejmě ihned přikročil k opravám a modernizaci hradu. Předchozí poměrně neklidné období, vyznačující se střídáním zástavních držitelů, zřejmě stavební aktivitě příliš nepřálo, přestože jedním z nich byla královna Johanka z Rožmitálu. Proto lze jistou rezervou soudit, že repr-



Obr. 1. Hluboká, výřez z veduty z let 1548–1557, pohled od západu.



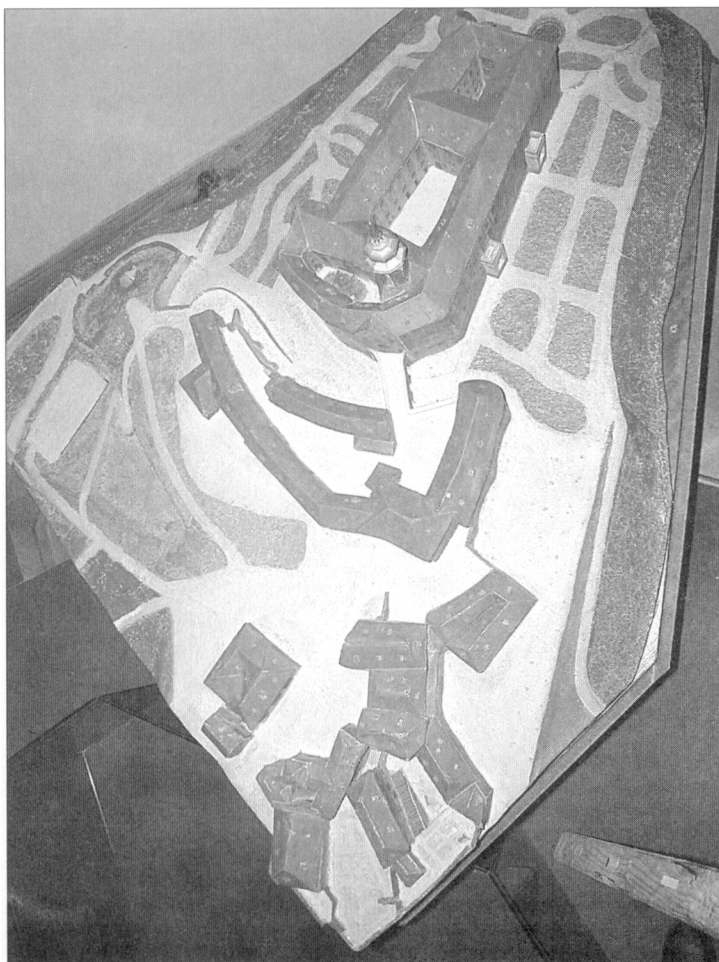
Obr. 2. Hluboká na kresbě Jana Willenberga na počátku 17. století, pohled od jihu.



Obr. 3. Hluboká před rokem 1787, obraz v expozici, pohled od východu. Napravo zemní rondel a válcová, pravděpodobně bateriová věž. Všechny snímky J. Noll 2003.

ve první pernštejnské stavební etapě je reálné s přičítat hradební okruh vnitřního předhradí, jehož úsek s dvěma nevelkými oblými baštami na jihozápadní straně a nápadně širokou mohutnou vstupní věží je dobře patrný právě u Willenberga.

Na vstupní věž navazovala zalomená čelní hradba, zakončená na protější hraně ostrohu rozměrnou válcovou věží s vyloženým podstřešním patrem, označovanou jako zbrojnice, která podle některých mladších vyobrazení svým průměrem předčila velkou věž v čele jádra hradu. Je pravděpodobné, že šlo o bateriovou věž, pokrývající přechod přes řeku k Záměstí. Ve starší literatuře byla věž označována jako zbrojnice, v novějších pracích je



**Obr. 4.** Hluboká, model zachycující stav před romantickou přestavbou. V popředí shluk budov na místě velké čelní bašty, vpravo vystupuje z obvodu předhradí objekt, vybudovaný na renesančním bastionu, spojený zdi s nejstarší linií perněštejského opevnění.

její existence opomíjena, naproti tomu se vyskytuje blíže neodůvodněná úvaha, že „v pozdní gotice zajistila jedno ze zadních nároží okrouhlá, zřejmě bateriová věž“ (Durdík 1999, 163). Nejasný zůstává poměrně nízký, ale rozložitý objekt předstupující před čelní hradbu předhradí v sousedství uvedené rozměrné věže, využívaný později jako kovárna (Sedláček 1897). Jeho neobvyklá situace, zachycená na modelu hradu, by mohla nasvědčovat tomu, že šlo o baštu, která však byla při další modernizaci opevnění zapuštěna do valu, navršeného zvenčí k čelní hradbě.

Jednotlivé prvky uvedené fortifikace vykazují určitou podobnost zejména s první fází perněštejského rozšíření moravského hradu Helfštejna, vyznačujícího se mohutnou věžovou branou, datovanou rokem 1480.

Další etapu charakterizuje zcela odlišná koncepce, řadící se k perněštejským zemním opevněním, tedy řešení na výšinném hradě velmi vzácné. Severně od válcové věže předhradí byl navršen velký zemní rondel, jehož úpatí obíhala podobně jako na jiných perněštejských opevněních tohoto typu nižší zeď. Mladší vyobrazení hradu zachycují pod korunou této zdi jakési střílnovité otvory. Na základě srovnání s obdobně řešenými fortifikacemi

Pardubic na kresbě Willenbergově a Chlumce n. Cidlinou na rytině Merianově, kde střílny v této linii zakresleny nejsou, stejně jako dochovaných konstrukcí zemního opevnění v Tovačově, lze soudit, že hustě vedle sebe řazené střílny nejspíše nepatřily k původnímu uspořádání tohoto fortifikačního prvku. Střílnami nebyly opatřeny ani zdi, obíhající úpatí rondelů poněkud odlišně koncipovaného opevnění Kunětické Hory (Šeda 2002). Dosavadní představa, odvozující se z dochované podoby opevnění pardubického zámku a předpokládající za zdí, obíhající úpatí valu, od počátku postavení střelců z ručních zbraní, je zřejmě neopodstatněná.

Další rondel byl rozestavěn přímo před hradem na mírném návrší, přičemž skála musela být trhána prachem. Práce byly prováděny na základě královského souhlasu s prostavěním dalších 2 000 kop z roku 1505. Stavební práce zde posléze zřejmě poněkud uvázly. Za tureckého nebezpečí r. 1529 bylo uvažováno o zboření do té doby vybudované části bašty, aby se jí nemohl zmocnit nepřítel (Markus 1914, 132). Vzhledem k vysokému odhadu nákladů na jeho odstranění bylo rozhodnuto o dostavbě a spojení s hradem.

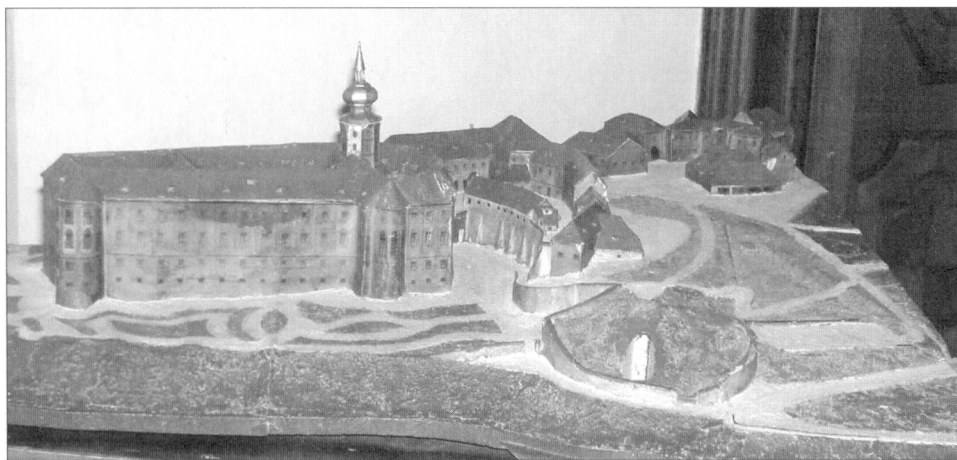
Dokončení tohoto záměru však již nebylo dílem Pernštejnů, ale Oldřicha Ungnada ze Suneku, jemuž tito Hlubokou postoupili roku 1534. Bohužel právě vzezření jednotlivých prvků této třetí, vývojově snad nejpozoruhodnější etapy hlubocké fortifikace je nejobtížněji rekonstruovatelné. Čelní bašta měla být po dokončení 100 loket dlouhá a 14 loket široká. Vzhledem k okrouhlému tvaru se údaj zřejmě vztahuje na obvod okružní fortifikace. Na rozdíl od předchozí perňštejnské fáze výstavby zemních rondelů již toto opevnění obsahovalo vnitřní prostory, a to jak pro pobyt posádky, tak kasematy pro palebná postavení a kryté komunikace k nim. Ikonografické prameny se v zachycení podoby tohoto opevnění od sebe bohužel liší. Představa, že šlo o předsunuté opevnění, je dosti problematická (Durdík 1999, 163), rozestavěný objekt byl sice připojen k ohrazení dodatečně, ale již celková situace fortifikace spolu s relativně nevelkou vzdáleností od čela staršího opevnění poukazuje k tomu, že od počátku nejspíše neměl stát izolovaně. Na jihozápadní straně při úpatí takto nově vybudované čelní bašty byla zřízena důkladně zabezpečená brána, chráněná zprava menší baštou na jihozápadním okraji ostrohu. Na vnitřní straně od brány cesta pokračovala patrně později zastavěným koridorem. Na vrcholech rondelů byla sroubena z dubových trámů, omazaných hlínou palebná postavení pro střelce z hákovnic (Markus 1914, 132). Další zemní fortifikace s kasematou byla vybudována nad opyšem pod okrouhlou Červenou věží při zadním nároží vnitřního hradu, kde byly zřízeny dvě menší bašty. (Markus 1914, 134). Willenbergův pohled v těchto místech skutečně zaznamenává nižší věžovitý objekt a dále napravo jakýsi poměrně vysoký amorfní zemní útvar. Původní zamýšlené řešení hlubockého perňštejnského opevnění však již záhy nebylo sledováno vyhovujícím a zřejmě proto došlo k rozhodnutí jej při dostavbě doplnit kasematy.

Veduta z let 1548–1557 dále zachycuje rozsáhlé úpravy terénu podél jihozápadní strany hradu, které lze nejspíše interpretovat jako rozestavěné bastionové opevnění. Vyobrazení představuje mohutné pravoúhlé bastiony předstupující před kurtiny. Jak stěny bastionů, tak kurtin jsou výrazně skarpovitě sešikmeny (Úlovec 2000). Není jisté, zda toto opevnění bylo zcela dokončeno. Willenberg v těchto místech zachycuje jen neurčité valovité těleso, avšak neobvyklá situace mladších budov na jihozápadním okraji předhradí koresponduje s průběhem tohoto bastionového opevnění.

Závěrečná etapa výstavby hlubockého opevnění, vyvolaná obavami z tureckého nebezpečí, zřejmě představuje na českých hradech velmi vzácný doklad italského importu moderní fortifikační architektury, neboť stavba byla vedena italskými mistry.

Není jasné, nakolik se opevnění dotkly vrcholně renesanční úpravy za pánů z Hradce. Patrně tehdy byla opatřena parkánová zeď renesančním cimbuřím.

Vojenské akce třicetileté války se Hluboké bezprostředně nedotkly. Větší úpravy předhradí byly prováděny za Baltazara Marradase, který Hlubokou držel v letech 1620–1638. Mohutné opevnění však, na rozdíl od jiných českých hradů, ani v 2. polovině 17. století nebylo rušeno.



Obr. 5. Hluboká, model zachycující stav před romantickou přestavbou. V popředí pozůstatky severovýchodního rondelu.



Obr. 6. Hluboká, model zachycující stav před romantickou přestavbou. Barokní budovy uprostřed spočívají na renesančním bastionu (vlevo) a na pozdně gotické hradbě předhradí s oblými baštami (vpravo).

Naproti tomu až v 18. století se k nelibosti tehdejších majitelů, jimiž se mezitím stali Schwarzenbergové, o hrad bojovalo. Za francouzsko-bavorského tažení do Čech byla Hluboká obsazena, a v roce 1742 byla zdejší posádka opakovaně obléhána rakouským vojskem, přičemž bylo poškozeno opevnění zničen most (Ludvík 2001). Dělostřelbou byly též poškozeny hodiny na věži (Markus 1914, 57). Přes poněkud liknavě vedené obléhání lze soudit, že dvě století stará fortifikace přes utrpěné škody v této zatěžkávací zkoušce obstála, neboť posádka kapitulovala až později v důsledku nedostatku potravin. Po těchto zkušenostech majitelé záhy přikročili k likvidaci fortifikací, přičemž první obětí tohoto demilitarizačního úsilí se stalo právě veliká čelní bašta. Na jejím místě vznikly hospodářské budovy, které postupně zaplňovaly předhradí, zčásti s využitím staršího zdiva opevnění. V 19. století v rámci drastické romantické přestavby byla veškerá, starší i novější zástavba předhradí bezohledně zbořena a vzniklá plocha zplanýrována, takže mohutné opevnění zaniklo takřka beze stop. Starší situaci dokládá již jen kontreskarpa příkopu a okrouhlý tvar terasy při

jízdárně na místě severního rondelu. Podobně parková úprava pohltila i pozůstatky fortifikace na ostatních stranách hradu, pokud se do té doby zachovaly.

Přestože pozůstatky uvedených fortifikací jsou zajisté ukryty zejména na parkově upravené ploše před dnešním vstupem do zámku, jejich archeologický výzkum se nejeví v nejbližší budoucnosti jako reálný, neboť rozsáhlejšími výkopy by došlo k narušení nástupního prostoru do jednoho z nejnavštěvovanějších českých zámků. Schůdnější by mohlo být využití nedestruktivních metod, zejména geofyzikální prospekce.

## Literatura

- DURDÍK, T., 1999: Ilustrovaná encyklopedie českých hradů, Praha.  
KOSTKA, J.–VONDRA J., 1961: Hluboká, státní zámek a památky v okolí, Praha.  
LUDVÍK, L., 2001: Francouzská armáda v jižních Čechách (1741–42), Výběr, časopis pro historii a vlastivědu jižních Čech, XXXVIII, 38–63.  
MARKUS, A., 1914: Příspěvky k umělecké topografii jižních Čech, PA XXVI, díl II, III, 5–57, 132–135.  
SEDLÁČEK, A., 1897: Hrady, zámky a tvrze království českého, Praha.  
ŠEDA, B., 2002: Vnější opevnění hradu Kunětické Hory, Dějiny staveb 2002, 163–167.  
ÚLOVEC, J., 2000: Příspěvek k ikonografii Hluboké ze 16. až 19. století, Výběr, časopis pro historii a vlastivědu jižních Čech, XXXVII, 198–207.

## Zusammenfassung

### Befestigung der Burg Hluboká nad Vltavou aus der Zeit der Gotik und der Renaissance

Infolge der bekannten radikalen romantischen Umgestaltung der Burg Hluboká nad Vltavou im 19. Jh. erregt ihre ältere Baugeschichte eher wenig Interesse. Die Problematik der mächtigen fast restlos niedergegangenen Befestigung der Burg aus der Zeit der Gotik und der Renaissance, die in der Literatur nur oberflächlich erörtert wird, verdient jedoch eine besondere Aufmerksamkeit.

Obwohl diese Befestigung sozusagen restlos niedergegangen ist, die ziemlich reichen schriftlichen und ikonographischen Quellen gewähren darüber wertvolle Auskünfte. Nebst der Willenbergs Ansicht aus der Zeit gegen 1600 ist namentlich die außer Acht gelassene Abbildung der Burg aus den Jahren 1548–1557 mit der Bastionbefestigung bedeutsam.

Während der ersten im J. 1490 vom Pfandbesitzer der Burg Vilém von Pernštejn begonnenen Bauetappe dieser Fortifikation entstand wahrscheinlich die innere Vorburg mit dem massiven prismenförmigen Eingangsturm. An der Nordseite gehörte zu diesem Mauerbereich der massive zylinderförmige Turm mit dem ausgekragten Stockwerk. Im J. 1505 wurde die Entscheidung vom Ausbau der Rondelle getroffen, die für die Bauten der Herren von Pernštejn charakteristisch sind. Die türkische Gefahr im J. 1529 erregte weitere Bauaktivitäten. Diese bereits von italienischen Baumeistern gebauten Fortifikationen wurden schon mit Kasematten mit gedeckten Zugängen versehen.

### Abbildungen:

1. Hluboká, Ausschnitt aus der Vedute aus den Jahren 1548–1557, Ansicht vom Westen.
2. Hluboká auf der Zeichnung von Jan Willenberg aus dem Anfang des 17. Jhs., Ansicht vom Süden.
3. Hluboká vor dem Jahr 1787, Bild in der Exposition, Ansicht vom Osten. Rechts das Rondell und der zylinderförmige Turm, wahrscheinlich Batterieturm. Alle Aufnahmen J. Noll 2003.
4. Hluboká, Modell, das den Zustand vor der romantischen Umgestaltung abbildet. Im Vordergrund sieht man den Gebäudekomplex an der Stelle des großen Frontbollwerks, rechts ragt aus dem Vorburgsumfang das Objekt hervor, das auf dem Renaissancebollwerk aufgebaut und mit einer Mauer mit der ältesten Linie der Pernštejner Befestigung verbunden wurde.
5. Hluboká, Modell, das den Zustand vor der romantischen Umgestaltung abbildet. Im Vordergrund die Reste des nordöstlichen Rondells.
6. Hluboká, Modell, das den Zustand vor der romantischen Umgestaltung abbildet. Die Barockgebäude in der Mitte ruhen auf der Renaissancebastion (links) und auf der spätgotischen Mauer der Vorburg mit runden Bollwerken (rechts).