

Šebesta, Pavel

Chebský hrad, prezentace objeveného

Archaeologia historica. 2005, vol. 30, iss. [1], pp. 183-189

ISBN 80-7275-056-9

ISSN 0231-5823

Stable URL (handle): <https://hdl.handle.net/11222.digilib/140620>

Access Date: 16. 02. 2024

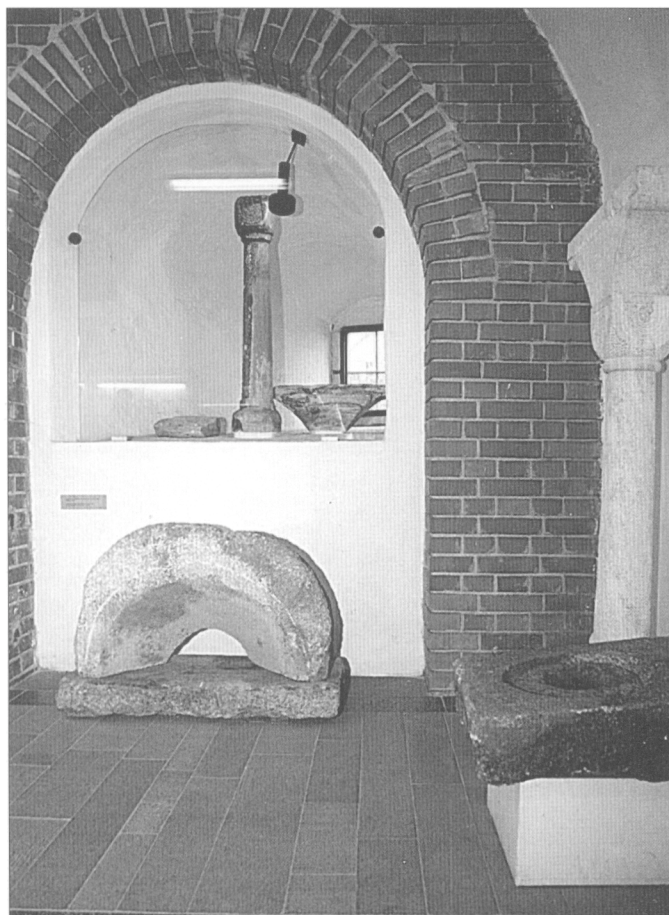
Version: 20220831

Terms of use: Digital Library of the Faculty of Arts, Masaryk University provides access to digitized documents strictly for personal use, unless otherwise specified.

Chebský hrad, prezentace objeveného

PAVEL ŠEBESTA

Chebský hrad je v českých zemích zcela ojedinělý fenomén. Jeho stavební vývoj lze vysledovat prakticky pouze pomocí archeologického výzkumu, který zde postupně probíhá již od roku 1911. Na základě dosud publikovaných výsledků (Jonas 1912, Schürer 1934, Stloukal, Szylvássy, Šebesta 1988, Šebesta 1993–2001) se traduje celkem jednoduchý model vývojových fází od slovanského hradiště se hřbitovem z 9.–11. století přes první kamenný hrad spojený se jménem hrabat z Vohburgu z počátku 12. století až po císařskou falc Friedricha I. Štaufského-Barbarossy, vybudovanou po roce 1167 (nebo 1179). Gotická fáze je známá velice málo, protože téměř celá zmizela pod barokními pevnostními prvky z let 1655–1674 a konečně pod novodobou navázkou z přelomu 18. a 19. století.



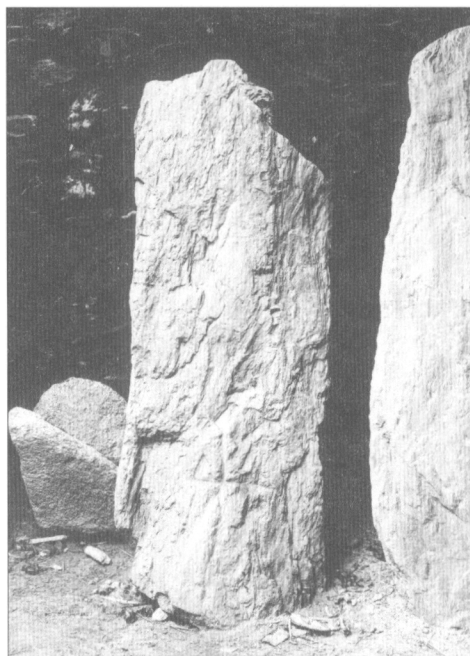
Obr. 1. Stavební prvky z Chebského hradu v muzejní expozici.

Již po prvním výzkumu v roce 1911 vyvstal problém, jak konzervovat a prezentovat odkryté části dosud neznámých staveb a nalezené předměty. Tradičně se nabízí několik způsobů, jak uchovat objevené archeologické nálezy a je nasnadě, že všechny byly v Chebu použity.

Nejjednodušší a nejvděčnější je prezentace nálezů movitých. Ty se prostě po konzervaci nechají vystavit v muzejní expozici. Hlavní nebezpečí, které hrozí, je krádež, rozpad, nebo jiný způsob ztráty originálu. Do této skupiny patří ovšem také trochu větší nálezy kamenných artefaktů, jako jsou stavební články nebo náhrobní kameny. Šest kamenných desek, vyzvednutých ze slovanského pohřebiště v blízkosti kaple v roce 1911, opřel Jonas o východní hradbu, kde však po letech zarostly plevelnými dřevinami. Otvorem kamenného kouřovodu ze štaufské udírny prorostl černý bez tak, že musel být uříznut, aby se dalo s kamenem manipulovat. Dnes je vystaven v archeologické expozici vedle žulového překladu románského okna, který vyzvedli v roce 1998 za kaplí z hloubky údajně 2,5 m dělníci stavební firmy při úpravě kanálu týden po skončení archeologického výzkumu. Všechny slovanské náhrobky jsou dnes položeny na místě svého nálezu, dva jsou prezentovány od roku 2000 přímo in situ u JZ nároží kaple ve zděné jámě, jediný mramorový je v expozici.

Nemovitě nalezy, povětšinou se jedná o základy zdí, lze buď: 1. nechat úplně nebo částečně odkryté, 2. zasypat s tím, že se jejich tvar vyznačí nadezdívkou, 3. nebo prostě zasypat bez jakéhokoliv vyznačení.

Ad 1. Architekt Jonas ponechal v přízemku paláce po zasypání kruhových objektů odkryté pouze jejich koruny. Protože však nebyla prováděna žádná údržba, zarostly dost brzy obnažené obrysy travou, jak je patrné z fotografií a pohledů již z třicátých let 20. století. Stejným způsobem byl prezentován odkrytý fragment základu severní předštaufské věže, odkrytý v roce 1933. Tento objev se nacházel zhruba o 1,5 m níž, než podlaha sousedního tzv. Kuchelhausu, odkrytého o rok dříve, jehož zdivo bylo nakonzervováno a ponecháno do zachovalé výšky zhruba 1 m a takto vydrželo až do další opravy na podzim 2003. Na dobových fotografiích je vidět parková úprava a zábradlí u vyhlídky na nejstarší část



Obr. 2. Slovanské náhrobky opřené o hradbu po vyzvednutí v roce 1911.



Obr. 3. Slovanské náhrobky ponechané in situ, v pozadí základ předšinfé paláce.



Obr. 4. Slovanské náhrobky rozmístěné na ploše pohřebiště v místě nálezů.

hradu. Travou zarostlá trychtýřová jáma byla zplanýřována při jednom úklidu v roce 1974. Pouhé ponechání odkryté koruny zdiva se tedy příliš neosvědčilo. Konzervace novodobými materiály typu betonového věnce také nemá neomezenou trvanlivost, jak ukazuje příklad Kuchelhausu a obvodových zdí vlastního románského paláce.

Jediný případ, kdy lze odkrytý nález uchovat bez ohrožení in situ, je nález uvnitř objektu, tedy pod střechou.

V severní sakristii dolní kaple byla v prosinci 1997 objevena část kamenného základu starší sakrální stavby. Kamenný základ na maltu je široký 90 cm a byl překrytý mohutnou kamennou destrukcí, na které teprve stojí příčky vnitřního dělení kaple. Pokračování tohoto zdiva bylo ověřeno v únoru 2000. Dlouhá severní zeď, vzdálená 40–60 cm od paralelního základu štaufské kaple, je dlouhá 11 m, přičemž délka vnitřního prostoru byla asi osm metrů. Z této objevené stavby zůstal odkrytý základ v severní sakristii, ostatní části jsou opět ukryté pod podlahou.

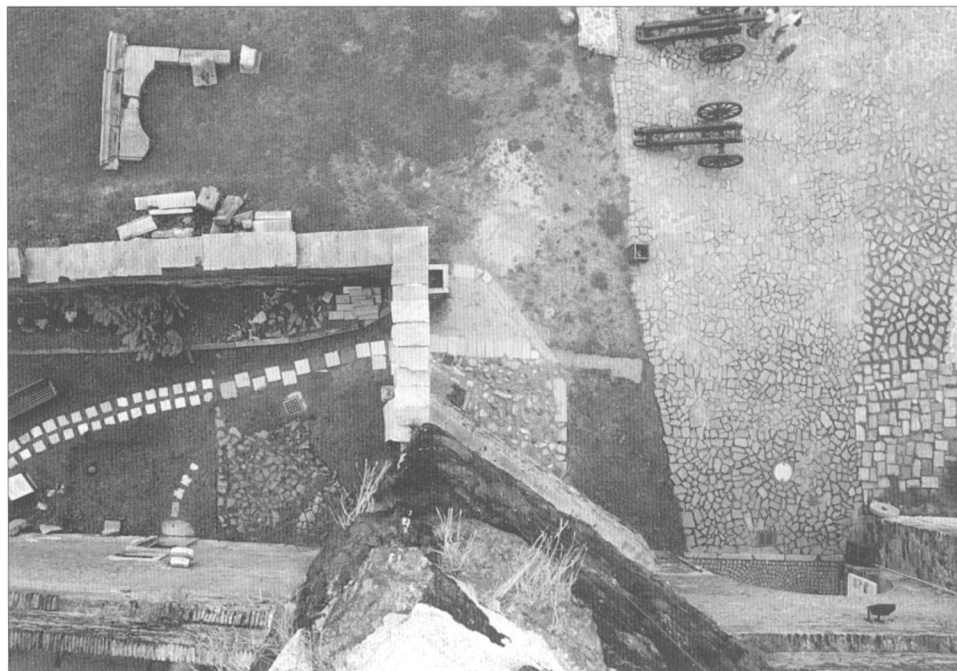
Restaurátorské práce kaple v letech 2000–2004 obohatily interiér o nálezy prvků, zakrytých omítkou z 19. století. Byla obnovena původní románská okénka v chóru dolní kaple. Na západní stěně nad schodištěm v horní kapli a v dolní kapli na jižní stěně v JZ koutě byly objeveny kapsy po trámech, které lze interpretovat jako pozůstatky usazení malých muzikantských kruchet.

Po odstranění kamenného dvouramenného schodiště z roku 1839 se potvrdil předpoklad, že původní vstup byl po dřevěných schodech přímo mezi jižní sloupy. Pod monolitickým prahem jsou dvě kapsy a přesně pod kamennými zárubněmi dveří byly na podlaze kamenné základy pro dřevěné nosníky schodiště. Rozložení zazděných záseků pro dveřní panty ukazují na to, že dveře byly původně jednokřídlé pravé, zavíratelné závorou. Podle tohoto zjištění byly v listopadu 2004 vyrobeny a osazeny dveře nové.

Při úpravě jihovýchodního bastionu na výstavní síň v roce 1986 bylo zvětšováno jižní střílnové okno, přičemž se objevilo barokní bezpečnostní větrání muničního skladu, které je ponecháno in situ jako trvalá součást archeologické expozice.



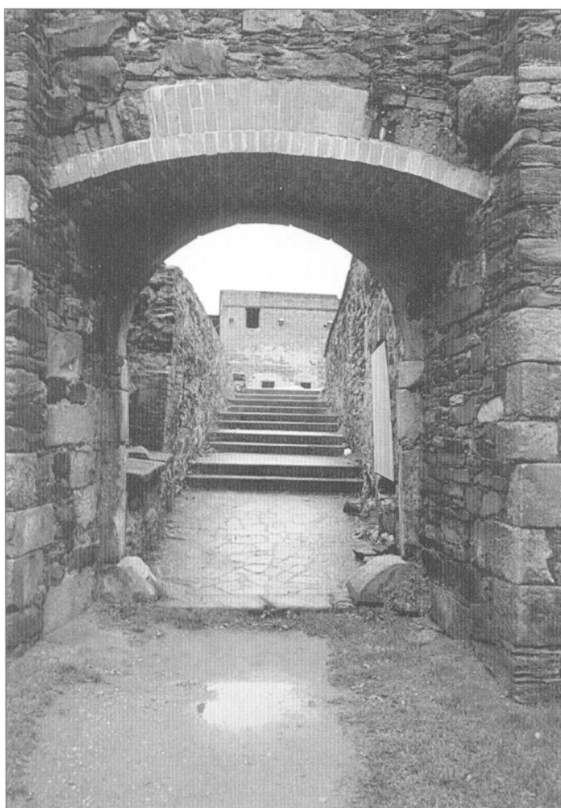
Obr. 5. Základy Kuchelhausu (též Gordonova domu) odkryté v roce 1932, nově konzervované na podzim 2003.



Obr. 6. Osmiboký půdorys jižní předštaufské věže vyznačený v terénu dlažbou.



Obr. 7. Tato prezentace štaufské udírny vzbuzuje podle projektantky u návštěvníků lepší představu o původním vzhledu a funkci objektu.



Obr. 8. Úprava vstupní rampy do paláce z roku 1999 jako schodiště, které znemožňuje přístup vozičkářům.

Ad 2. Základy dvou věží, rekonstruované Schürerem (1934) jako kruhové, se ukázaly být při revizním výzkumu v letech 1999–2001 osmiboké. Základy obou věží shodou okolností přerušily starší hradištní obytné objekty, zemnici a spálený dřevěný srub. Půdorys jižní věže je před Černou věží vyznačen dlažbou. Trochu výrazněji je provedena nadezdívka nad základem hradební zdi předštaufského hradu, objeveným již Jonasem v roce 1911.

V roce 1999 byl objeven základ předsíně, vystupující pět metrů před jižní průčelí paláce u vstupního portálu. Tato předsíň stavebně navazovala na původní šíji a pravděpodobně také na venkovní schodiště ke vchodu do horní kaple. Tato stavba byla zničena při výkopu nové příjezdové rampy do suterénu paláce na konci 15. století, takže z ní zůstaly jen fragmenty bočních zdí. Část východní zdi je u kaple vyznačena nadezdívkou.

Ad 3. V prostoru před palácem byl nalezen kamenný základ čtvercového stavení 4×4 m s prodlouženou čelní stěnou. Nelogičnost tohoto objektu vedla architekta Jonase k domněnce, že to bylo snad vězení. Na povrchu destrukce našel Jonas kamenný kouřovod, podle kterého považuje Buberl (1942) objekt za kalefaktorium neboli otopné zařízení, leč příliš vzdálené od paláce. Nový výzkum v roce 1998 však ukázal, že se jedná nejspíš o kuchyň či udírnu. Uprostřed zaklenuté místnosti 2,5×3 m je ohniště s množstvím zvířecích kostí a spáleného dřeva, nad kterým byly příčné trámy. Pod zřícenou valenou klenbou i ve vyhrabaném popelu před vstupem se nacházelo množství keramických střepů z 12. a počátku 13. století. To znamená, že stavba je současná s palácem a byla postavena z kamene, vytěženého ze zbořených zdí předštaufského hradu, jehož hradba je v těsném sousedství v negativu. Ve třech rozích jsou zachovalé otvory po zazděných dřevěných sloupech, nesoucích prejazovou střechu, což je velice zajímavý stavebně konstrukční prvek. Zánik tohoto domu způsobila špatná statika. Východní polovina stavby byla založena na zasypaném hradištním příkopu. Při sesedání zeminy se dům zlomil, klenba se zborčila a k obnově již nedošlo. V roce 2001 byla štaufská udírna zasypaná a s ní všechny stavební relikty před palácem s odůvodněním, že normální návštěvník si podle zbytků stavby stejně neumí představit, jak taková udírna vypadala.

Jako součást původního vybavení paláce byla v roce 2000 odkryta původní vstupní šíje do suterénu paláce. Valená kamenná klenba kryla 160 cm širokou a 4 m dlouhou chodbu, spojenou se sousedním sklípkem dvěma okénky s originálními maltovými špaletami. Průchod do paláce je zazděný cihlami. O prezentaci, způsobu konzervace, rekonstrukce či zasypaní tohoto objektu zatím není rozhodnuto, a tak byl nad původním přístupem do suterénu paláce postaven provizorní přístřešek a čeká se, co bude. Doufejme ale, že dopadne lépe než jeho mladší nástupce z 15. století. Tato rampa, budovaná pro přístup koní a povozů, byla v roce 1999 upravena jako schodiště, aby byla v souladu s platnou ČSN.

Literatura

- BUBERL, Paul, 1942: Die hohenstaufische Kaiserburg in Eger. In: Deutsche Kunst- und Denkmalpflege, Jhg. 1942/43, S. 8–13.
- JONAS, Julius Ernst, 1912: Bericht über die Ausgrabungsarbeiten auf der Kaiserburg zu Eger im Jahre 1911. In: Jahrbuch d. Kunsthinst. d. K. k. Zentralkommission für Denkmalpflege, Heft I–IV, Wien.
- KNOR, Antonín, 1933: Cheb-hrad. Výzkum říjen 1933. Fundbericht Nr. 2547/33 im Archiv ArÚ AV ČR Praha.
- SCHÜRER, Oskar, 1929: Die Doppelkapelle der Kaiserpfalz Eger. Eger.
- 1934: Geschichte von Burg und Pfalz Eger. München.
- 1934: Die Kaiserpfalz Eger. Berlin.
- STLOUKAL, Milan–SZYLVÁSSY, Johann–ŠEBESTA, Pavel, 1988: Die slawische Gräberstätte auf der Kaiserburg in Cheb (Eger). In: Památky archeologické LXXIX, 390–423.
- ŠEBESTA, Pavel, 1993: Podoba chebského hradu v době Valdštejnovy Tragedie. In: Sborník Chebského muzea, 3–8. Cheb.
- 1997: Archäologische Forschung der Kaiserburg zu Eger. In: Z pravěku do středověku, 197–203. Brno.
- 1998: Císařský a královský hrad v Chebu. Cheb.
- 1999, Rané středověké pohřebiště v Chebu. In: Archeologická pracovní skupina východní Bavorsko/západní a jižní Čechy, 8. setkání Běšiny u Klatov 1998. Espelkamp.
- 2000: První slovanská obydlí v Chebu. In: Sborník Chebského muzea 1999, 5–11.
- 2001: Štaufská hradní kaple v Chebu. In: Sborník Chebského muzea 2000, 9–16.

Präsentation neuer Ausgrabungen auf der Egerer Burg

Die bauliche Entwicklung der Egerer Burg lässt sich praktisch nur mit Hilfe archäologischer Forschungen nachvollziehen, die hier schon seit dem Jahr 1911 etappenweise durchgeführt werden. Aufgrund bisher veröffentlichter Ergebnisse (Jonas 1912, Schürer 1934, Stloukal, Szylvássy, Šebesta 1988, Šebesta 1993–2001) ist ein recht einfaches Modell der Entwicklungsphasen überliefert, nämlich von einer slawischen Burgstätte mit einem Friedhof aus dem 9. bis 11. Jh. über die erste steinerne Burg, die mit dem Namen der Grafen von Vohburg von Beginn des 12. Jh. verbunden ist, bis hin zur Kaiserpfalz Friedrichs I. Barbarossa, die nach dem Jahr 1167 (oder 1179) gebaut wurde. Die gotische Phase ist kaum bekannt, weil sie fast völlig unter den barocken Befestigungselementen aus den Jahren 1655–1674 und schließlich unter einer neuzeitlichen Aufschüttung aus der Zeit um 1800 verschwand.

Bereits nach der ersten Grabung im Jahr 1911 ergab sich das Problem, wie die freigelegten Teile der bisher unbekanntesten Bauten und die gefundenen Gegenstände konserviert und präsentiert werden könnten. Die Fundgegenstände lassen sich nach der Konservierung einfach in einer Museumsausstellung zeigen. Alle slawischen Grabsteine liegen heute an ihrem Fundort, zwei werden seit dem Jahr 2000 direkt in situ an der südwestlichen Ecke der Doppelkapelle in einem Mauerloch präsentiert, der einzige Marmorstein befindet sich in der ständigen Ausstellung.

Die gefundenen Bauten, zumeist Grundmauern, kann man

1. Völlig oder teilweise frei liegen lassen, aber mit dem Risiko, dass sie ohne Instandhaltung mit der Zeit verwittern oder von Gras überwachsen werden (am besten sind sie unter einem Dach geschützt, wie z.B. die Fundamente eines älteren Sakralbaus in der nördlichen Sakristei der Kapelle),
2. Zuschütten und ihren Verlauf mit einer Aufmauerung kennzeichnen, z.B. wie im Falle der Fundamente der vorstauischen Burgmauer und des Grundrisses des südlichen Turmes sowie der gefundenen Vorhalle am Portal des Palas,
3. Oder einfach ohne jegliche Kennzeichnung zuschütten, wie im Falle der stauischen Räucherkammer.

Abbildungen:

1. Bauelemente der Egerer Burg in der ständigen Ausstellung des Museums.
2. Slawische Grabsteine, die nach ihrer Hebung im Jahre 1911 an der Burgmauer lehnen.
3. Slawische Grabsteine in situ, im Hintergrund die Grundmauern der Vorhalle des Palas.
4. Slawische Grabsteine auf der Bestattungsfläche am Fundort.
5. Fundamente des Kuchelhauses (auch Gordonhaus genannt), freigelegt im Jahr 1932, neu konserviert im Herbst 2003.
6. Achteckiger Grundriss des südlichen vorstauischen Turmes, im Terrain durch einen Pflasterbelag gekennzeichnet.
7. Präsentation der vorstauischen Räucherkammer, die nach der Meinung der Architektin den Besuchern eine bessere Vorstellung vom ursprünglichen Aussehen und von der Funktion des Objekts vermittelt.
8. Eingangsrampe in den Palas, die 1999 als Treppenhaus hergerichtet wurde und den Rollstuhlfahrern den Zugang unmöglich macht.

(Deutsch von Hana Šebestová)

