

Tymonová, Markéta

## Kachle se znaky saských kurfiřtů z rodu Wettinů z hradu Cvilína

*Archaeologia historica*. 2005, vol. 30, iss. [1], pp. 457-469

ISBN 80-7275-056-9

ISSN 0231-5823

Stable URL (handle): <https://hdl.handle.net/11222.digilib/140638>

Access Date: 16. 02. 2024

Version: 20220831

Terms of use: Digital Library of the Faculty of Arts, Masaryk University provides access to digitized documents strictly for personal use, unless otherwise specified.

# Kachle se znaky saských kurfiřtů z rodu Wettinů z hradu Cvilína

MARKÉTA TYMONOVÁ

Podstatnou část inventáře středověkých nálezů z hradu Cvilína, které v letech 1933-1942 získal krnovský stavitel Gustav Adolf Horny během svých průzkumů a památkové obnovy objektu, tvoří mimo jiné i soubor téměř tří tisíc fragmentů kachlů, jež jsou uloženy ve sbírkách Slezského zemského muzea v Opavě. O jejich rozřídění a zkompletování se již v minulosti pokusili dřívější kurátoři archeologického fondu, ale toto úsilí nebylo korunováno úspěchem. Obtíže při zpracování nepřinášela jen samotná početnost kolekce, nýbrž i skutečnost, že šlo o materiál, který se do muzea nedostal jako jeden celek, ale po částech. První konvolut nálezů musel Horny předat tehdejšímu Říšskému župnímu muzeu ještě během války v dubnu roku 1942 a zbytek zachránil roku 1950 z půdy Hornyho domu v Krnově tehdejší správce prehistorického oddělení L. Jisl, který nový přírůstek zapsal až v roce 1954 (Jisl 1964, 127; Šikulová 1987a, 3). Jak starší, tak pozdější akvizice, byly sice v knihách zaevidovány, ale to ve dvou evidenčních řadách a bez uvedení bližších nálezových okolností, kontextových údajů či stratigrafických pozorování. Navíc, očíslovány byly pouze některé celistvější fragmenty, takže při následných kompletacích došlo k vzájemnému promíchání již tak „uměle“ vytvořených celků. Tolik ke stavu hmotného inventáře, který náleží k nejčtenějším kachlovým souborům v regionu, pocházejícím z jednoho z nejstarších zeměpanských hradů na území českého slezka, označovaném podle svých pozdějších držitelů také jako Lobenštejn (páni z Krnova a Loebenštejna) nebo Šelenburk (páni z Šelenburka). Novější vžitý název Cvilín byl odvozen od zeměpisného názvu zadního cvilínského kopce, jemuž ve směru od Krnova předchází ještě přední cvilínský kopec s pravěkou lokalitou Burgberg (Blucha 1969, 130; Prix 1994, 44; Kouřil-Prix-Wihoda, 2004, 41-64).

Po materiálové stránce soubor indikuje přítomnost nejspíše dvou (tří ?) kachlových těles, z nichž první byly sestaveny z kachlů, vyrobených z jemně plavené, většinou do cihlovo-červena vypálené hlíny s rezným povrchem a stopami tkaniny a stopačkávání do matrice na rubu čelních stěn. Kachle z dalšího kamnového tělesa jsou již zcela v renesančním duchu a jejich povrch pokrývá žlutá, hnědá a zelená glazura. Pomineme-li značnou zlomkovitost a soustředíme-li se na úplné či víceméně kompletní jedince v rezném provedení, můžeme je rozlišit na dva základní typy – kachle nádobkové se čtvercovým a trojúhelníkovým ústím a kachle komorové, řádkové, čtvercového nebo obdélného formátu. Plastická výzdoba čelních stěn komorových kachlů sestává z celé škály nejrůznějších motivů, běžně užívaných v období pozdní gotiky, které reprezentují tři tematické okruhy – motivy světské, církevní a heraldické. První skupina na kachlích čtvercového formátu prezentuje nejrůznější vegetabilní ornamenty (dekorativní násobná růže, stylizované květy s úponky aj.), žánrové motivy (lovecké a galantní scény) a figurální postavy (Meluzína, gryf, jelen aj.). V církevní ikonografii se objevuje sv. Václav a p. Marie (s Ježíšem v náručí, v plamenném věnci, nápisem v gotické minuskule Maria Mater). Nejzajímavější je ovšem skupina heraldická se šlechtickými a zemskými znaky. Šlechtickou heraldiku zastupuje pouze jeden erb se dvěma skříženými ostrvemi (Ronovici), zemskou drobný zlomek se lví hlavou (znak českého krále?) a fragment spodní části barevně glazovaného římsového kachle se čtyřikrát děleným znakem s figurami tří loveckých trubek (varianta zemského znaku krnovského knížectví, odvozeného z městského znaku Krnova), který je i na zlomku v rezném provedení (Šikulová 1999b, 229; Müller 1992, 91). Z heraldické skupiny jsou však pro datování nejčtenější kachle s rodovým znakem saských Wettinů a dvouhlavým císařským orlem s polopostavami

štítonošů – saským kurfiřtem a korunovaným „císařem“, které se objevují jen na kachlích velkého obdélného formátu s uzavřenou, poloválcovou komorou, jenž se vsazovaly do horního válcovitého nástavce kamen, posazeného na spodní kvadratický kubus. Zde byly zcela jistě umístěny i kachle s bohatě prolamovanou čelní vyhřívací stěnou, sv. Václavem s přemyslovskou orlicí na praporci a Meluzínou. Jejich celkový počet však nelze blíže odhadnout, protože celek není úplný.

Kachle s plasticky ztvárněnými saskými „kurfiřty“ a „císařem“ dodávají této sestavě na významu, který je umocněn i jejich střídavým opakováním. Jelikož žádný z kachlů se saskými kurfiřty se nedochoval celý, rekonstrukce vychází z kombinace reliéfů dvou největších zachovaných fragmentů (i. č. M 690: 310×190×87 mm; M 691: 310×195×87 mm). Uvedené kachle jsou po obvodu orámovány širokou, dovnitř zešíkmenou obvodovou lištou, zdobenou plastickými úponky ostrve. Celou spodní část čelní plochy vyplňuje pozdněgotický, dole zahrocený štít, dělený pěti vodorovnými břevny, střídavě vyplněnými plastickým „diamantovým“ dekorem, s kosmo položenou routovou korunou – rodovým znakem Wettinů. Z horního okraje štítu vychází přímo hledící polopostava štítonoše (1/2 výšky štítu) v podobě mladého muže s kurfiřtskou čapkou na hlavě, který drží v levé ruce meč a v pravé okraj štítu. Z čapky, lemované hermelínem, spadají na ramena figury, oděné do kabátce s V-výstřihem a dole rozšířenými rukávci, zvlněné vlasy. Vzor látky kabátce naznačují hluboké, jakoby květinové, kolký. Nad hlavou figury se po obou stranách klene nápisová páska s textem v gotické minuskule, jejíž celý obsah zní: „von Sagksen“ (obr. 1/1, 2). Znak na kachli tedy přímo označuje saského vévodu z rodu Wettinů v hodnosti kurfiřta.

Podobný kachel obdélného formátu (292×185 mm) se saským kurfiřtem, ovšem v glazovaném provedení, se našel při vykopávkách kláštera na Svatojiřském vrchu v Goslaru u Halberstadtu (jz. od Magdeburku) a je uložen v Německém národním muzeu v Norimberku (obr. 1/3). Erbovní štít s wettinským znakem a kosmo položenou korunou je zde sice o něco menší v poměru k přímo hledící polopostavě kurfiřta (2/3 výšky štítu), než je tomu u cvilínských exemplářů, ale při bližším zkoumání detailů jsou si obě figury velice podobné. I v tomto případě je saský kurfiřt zpodobněn jako mladý muž s knížecí čapkou na hlavě, zvlněnými vlasy, splývajícími na ramena, který v pravé ruce třímá meč a v levé drží horní okraj štítu. Je oděn do kabátce s širokým lem, jehož ornament znázorňují podobné hluboké květinové kolký. Navíc má jen řetěz, položený na prsou a jiný tvar nápisové pásky se symbolickým obsahem. Celkovým charakterem ztvárnění jsou si obě varianty velice blízké a nelze vyloučit, že zhotovitel cvilínských exemplářů, mohl vycházet ze stejné, či velice podobné předlohy, jako goslarský mistr (Franz 1969, 56, obr 117).

Jen pro úplnost zde uvádím ještě další nález zlomku kachle z objektu purkrabství na třetím nádvoří hradu Sovince, který se našel v zásypu sondy sousedící se sondou se dvěma kostrami v roce 1995 (Tymonová 1996, 99), jenž se saskými kurfiřty nespojuje. Jde o reliéfní štítek barokního tvaru, zasahující horním okrajem do horní lišty, který má násobně dělený štítek s routovou korunou a je posazen na zbytek plastického věnce, který z obou stran v tlapách „drží“ okřídlené zvířecí postavy s ptačími hlavami (obr. 4/3). Byť, tento drobný znak připomíná na první pohled znak wettinský, jde zřejmě jen o dekorativní prvek, spojený navíc s figurou, která skutečnou heraldickou figurou není. Zvířecí postavy, připomínající bájného gryfa, napůl lva a napůl orlice s pařáty, jakkoli bychom chtěli považovat za tzv. strážce znaku, ve skutečnosti jimi nemohou být. Už proto, že gryf je zobrazován se špičatými ušima a pařáty, což sovinecká figura nemá a i kdyby, pak by nepatřil k wettinskému znaku, protože na aliančních (sdružených) znacích saských vévodů se jako štítonoši objevovali lvi. Datování a určení tohoto pseudoznaku vychází jednak z tvaru štítu a keramického obsahu zásypu, který obsahuje střepy z konce 15. až poloviny 17. století (obr. 4/1–2). Patrně je zde naznačena souvztažnost s některým velmistrem řádu německých rytířů, kteří získali Sovinec v roce 1623 (za pomoc při identifikaci děkuji panu J. Loudovi).

Rodový znak saských Wettinů ve výše popsané podobě je u nás zatím zcela ojedinělý. Figura v klenotu zdůrazňuje kurfiřtskou hodnotu, kterou Wettinové získali od římské-



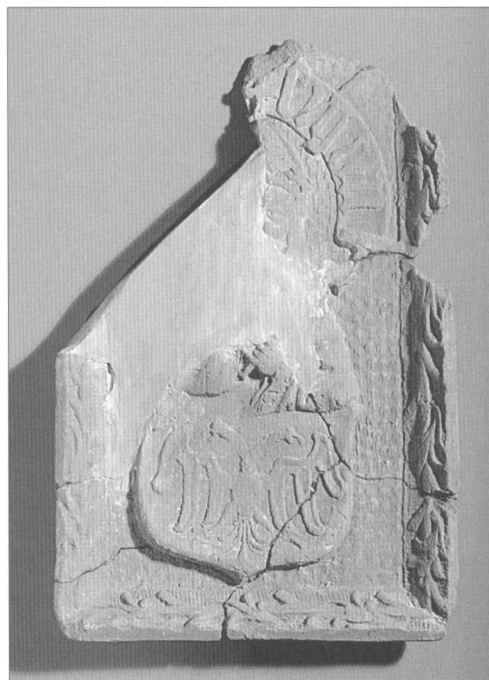
1



2

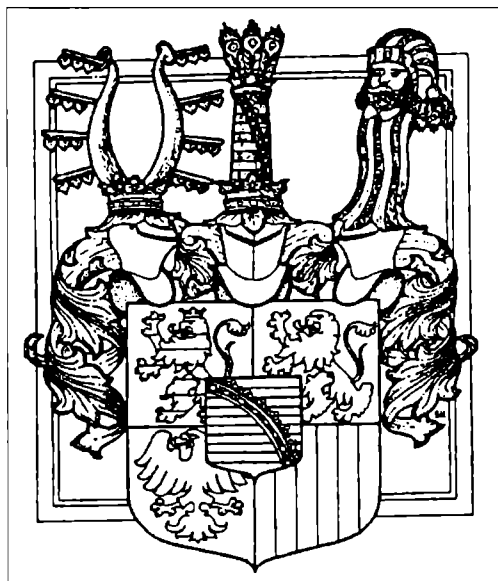


3



4

Obr. 1. Režné kachle s rodovým znakem Wettinů se saským kurfiřtem s částí textu v nápisové pásce vlevo: „von“ (1), vpravo: „Sagksen“ (2) ze Cvilína (fotoarchiv SZMO); glazovaný kachel s wettinským znakem se saským kurfiřtem ze Svatojiřského vrchu v Goslaru u Halberstadtu (3) - převzato: Franz 1969, 240, obr. 117; režný kachel s dvouhlavým orlem a císařem ze Cvilína (fotoarchiv SZMO).



Obr. 2 Alianční znak saských vévodů s rodovým znakem Wettinů v srdečním štítku s figurami zemí pod jejich vládou (landkrabství durynské, markrabství míšeňské, falckrabství durynské, markrabství Landsberg) - dle: Kasík 1993, 16.

ho císaře Zikmunda Lucemburského (1368–1437), s nímž je pojilo i vzdálené příbuzenství. Zdůraznění korunované figury (císaře nebo krále), je v sestavě kamen indikováno přítomností dalšího kachle s dvouhlavým orlem v pozdně-gotickém štítu, na němž je posazena čelně hledící korunovaná polopostava s hodnostními odznaky. Ta je oděna do kabátce s širokým límcem a rukávky, jež heraldicky v pravé ruce drží žezlo a v levé jablko. Nad její hlavou je zachována levá část nápisové pásky v gotické minuskule s písmeny „gem“ („germ“?). Důležitá je podoba hodnostní koruny, která je opatřena oblouky s křížem a kombinována s mitrou a představuje „obecnou stylizaci císařské koruny“ od 14. století. Ve zhruba stejné podobě ji nalezneme v klenotu ústředního znaku s dvouhlavým orlem ve štítě, obklopeném skupinou zemských znaků, který je plasticky ztvárněn na jednom z kachlů z Novoměstské radnice v Praze. Na základě heraldického rozboru

mohl tento kachel vzniknout až po roce 1526, tedy po nástupu Ferdinanda I. Habsburského v Čechách (1526–1564) a k instalaci kamen mohlo dojít v souvislosti s její přestavbou roku 1530 (Richterová, 1988, 111–128). Dvouhlavý orl a císařská koruna na kachli ze Cvilína symbolizuje císaře římského ne z rodu Habsburků, ale Lucemburků. Jelikož se objevuje v sousedství kachlů se saskými kurfiřty, s nimiž „ideově“ souvisí, není vyloučeno, že se jedná o císaře Zikmunda Lucemburského, na což poukazují rodové svazky.

Nastíněná vazba mezi saskými Wettiny a císaři z rodu Habsburků, demonstrována umístěním na kamnech, není tak zcela neopodstatněná, jak by se na první pohled mohlo zdát, neboť zde skutečně existuje genealogické propojení. To šlo přes Zikmundovu dceru Alžbětu Lucemburskou (1409–1442), která si za manžela vzala právě vévodu rakouského, krále římského, českého a uherského Albrechta II. Habsburkého (1397–1439), s nímž měla dceru Annu Habsburkou (1432–1462), provdanou za saského vévodu Viléma III. (1425–1482). Přes jejich dvě dcery Markétu Saskou (1499–1501) a Kateřinu Saskou (1453–1534) byli šťasti vévodové spříznění jednak s Münstrberky, potomky českého krále Jiřího z Poděbrad, jehož syn Jindřich II. Hynek (1452–1492) si vzal mladší Kateřinu, jednak s braniborskými Hohenzollerny, a sice manželstvím starší Markéty a Jana Cicerona (1455–1499), bratra braniborského markrabě Fridricha V. (1460–1536), jehož syn Jíří koupil roku 1524 krnovské knížectví s hradem Cvilínem (Kasík 1994b, 14; Kouřil–Prix–Wihoda 2000, 41).

Kachle ze Cvilína s rodovým znakem saských Wettinů s kurfiřty, které zatím u nás nemají analogii, reprezentují první typ heraldické skupiny. Ke druhému, rozšířenějšímu typu, známému hlavně z Čech, a pouze v jednom případě i ze Slovenska (Uher), pak můžeme přiřadit zemské alianční znaky saských vévodů z rodu Wettinů, které mají rodový znak umístěný v srdečním štítku čtvrceného štítu (Hefner 1885, tab. 37). Jednotlivé varianty se liší v obsazení figur štítu, pořadím skladby klenotů a v některých případech i zrcadlovým obrácením. Heraldicky správnou orientaci figur mají znaky na dvou fragmentech kachlů z Jindřichova Hradce – z obecního dvora č. p. 160/II a z hradu. Prvním je rohový kachel obdélného formátu, který byl nalezen před rokem 1901, jehož pravá strana nese čtvrcený štít s desetkrát děleným středovým štítkem s kosmo položenou routovou korunou. V prv-

ním a druhém poli je korunovaný lev ve skoku heraldicky vpravo, ve třetím orlice a čtvrté pole je pětkrát svisle polceno. Z horního okraje štítu vychází tři neúplně dochované kolčí přilbice, z nichž prostřední s kratšími přikryvadly hledí čelně, obě krajní s dlouhými, po bocích splývajícími fafrnochy, jsou přivráceny ke středu (pravá nese korunu). Figury klenotů nejsou zcela zachovány a to ani na fragmentu druhého komorového kachle s analogicky provedeným znakem, který našel T. Durdík při archeologickém výzkumu hradu (1975–1986). Je na něm zachovaná pouze pravá krajní přilbice s jedním ze dvou býčích rohů s bočními tyčkami a praporky (lipovými lístky). Pořadí klenotů, které souvisí s hierarchií figur štítu, byl rekonstruován v tomto pořadí: na nejčestnějším místě uprostřed by měl být vysoký klobouk s kosmo položenou routovou korunou, jelikož je klenotem středového štítiku s rodovým znakem saských vévodů, durynskému lvu u prvním poli přísluší přilbice s býčími rohy a míšeňskému lvu, který by správně měl být nekorunovaný, trup s kloboukem a pery. Pozice lvů heraldicky vpravo je správná i vůči hodnotně vyššímu sousednímu znaku na levé straně kachle, kde byl umístěn nejspíše český lev, z něhož se zachoval pouze dvojitý ocas v levém rohu. Výskyt obou kachlů je, jak bude rozebráno níže, dáván do souvislosti osobou saské kněžny Kateřiny, která v Jindřichově Hradci pobývala u své dcery Anny z Münstrberka, provdané za Jindřicha z Hradce, jež zemřela roku 1534 (Kasík 1993, 15–18).

Umístění, pořadí a podoba figur v jednotlivých polích štítu měla řadu variant a analogicky tomu bylo i u klenotů. U zemského aliančního znaku saských vévodů, obsazoval první a druhé pole nejčastěji durynský korunovaný a míšeňský nekorunovaný lev. Tak je tomu v případě dvou téměř kompletních komorových kachlů a zlomků z Novoměstské radnice, deponovaných ve sbírkách Muzea Hlavního města Prahy, které J. Richterová mylně považuje za znaky saských kurfiřtů a datuje je do 1. poloviny 16. století, spíše k roku 1550 (Richterová 1982a, 17, 32, tab. 33). Shodně je zde užít čtvrcený štít se srdečním štítkem včetně obsazení jednotlivých polí, ale nestejná je orientace figur. V jednom případě jsou lvi otočeni správně heraldicky vpravo, v ostatních případech vlevo, což je vysvětlováno, jednak použitím zrcadlově obráceného kadlubu a nepochopením heraldických pravidel zhotovitelem. Srovnáme-li oba kachle s protilehle obrácenými znaky v detailech, pak určité nejde o identické jedince, z nichž jeden by byl jen negativní kopií prvního. Obrácení figur může souviset s umístěním kachlů v kamnovém tělese, které jako celek demonstrovaly určitý ideový záměr. Protože výběr heraldických motivů neměl vždy jen dekorativní funkci, nýbrž spolu s jinými atributy vypovídal o urozenosti, postavení a významu nositele ve společnosti, mohl se obdobný princip promítnout i v pořadí znaků a jejich umístění v kachlovém tělese. U znaků aliančních docházelo k obrácení figur v případě, že byl vedle umístění hodnotně vyšší znak, jímž na úrovni zemské heraldiky mohl být například dvouocasý lev jako symbol českého krále, k němuž se figury přivrácely proto, aby nebyly otočeny zády. Jednookasý lvi v prvním a druhém poli zrcadlově otočeného kachle jsou nekorunovaní, což je heraldicky správné pouze v případě míšeňského lva, který získal korunu až v polovině 16. století ve znaku vévodství Jülich a velkých znacích saských vévodů a králů (Kasík, 1993, 17–18). Ve třetím poli je umístěna orlice a čtvrté pole je pětkrát svisle polcené. Pořadí trojice kolčích přileb s klenoty a přikryvadly, z nichž prostřední s korunou hledí čelně a obě krajní z boku, jež jsou posazeny na horním okraji štítu, sleduje u vlevo otočených figur pořadí: zprava trup muže, býčí rohy se čtveřicími praporky po stranách a vysoký klobouk, které je u druhého kachle opačné.

Analogické pořadí dvou prvních klenotů na přilbách s býčími rohy ve středu a trupem vpravo, svědčící o obrácení figur vpravo, je patrné na jednom ze zlomků horní části komorového kachle, nalezeném na ostrožně u kostela Stětí sv. Jana Křtitele v Dolních Chabrech, který je kladen do závěru 15. století. Další dva zlomky horní středové partie čelních vyhrňvacích stěn s částí čtvrceného štítu pochází z jižního křídla Pražského hradu. Jeden fragment má v prvním a druhém poli heraldicky vlevo korunované lvy ve skoku a na horním okraji štítu položené spodní partie střední a levé přilby. Na druhém zlomku je zachován srdeční štítek s vpravo klenutou, kosmo položenou routovou korunou a orlicí ve čtvrtém poli. Z celkové

kompozice zachovaných heraldických figur je zřejmé, že i zde se jedná o negativně obrácené znaky, které jsou správně přisouzeny saským vévodům a datované do závěru 15. století (Brych–Stehlíková–Žeglitz 1990; 4, 24).

Zrcadlově obrácené alianční znaky saských vévodů (vlevo) s analogickou kompozicí s dílčími odlišnostmi, jsou známy i z dalších lokalit v Čechách: hradů Rábí, Zvíkovec, Navarov, Lipnice, Rabštejn, zlomků ze Sušicka a slovenského hradu Červený Kameň (obr. 3/2–8). Z hradu Rábí na Klatovsku pochází dva fragmenty symetrických rohových kachlů se čtvercovými stěnami a režným slídnatým povrchem (200×200 mm), na jejichž pravé straně je umístěn reliéf se saským znakem a na pravé v prvním případě sv. Jiří, ve druhém pak rodový erb Vitkovců s růží v oválné kartuši, přikloněný k vévodskému znaku. Pořadí přileb s klenoty je obdobné jako u znaků na kachlích z Novoměstské radnice. Celý soubor je vročen do období mezi léta 1477–1516, úzeji pak do poslední čtvrtiny 15. století (Hablbauer–Vitanovský–Volf 1994, 417–418). Čtvercový saský znak se středovým štítkem z hradu Lipnice nad Sázavou je umístěn na levé boční ploše režného, rohového, symetrického, rádkového kachle velkého formátu (220×400 mm). Pořadí figur je analogické jako ve všech předchozích případech: v prvním a druhém poli korunovaní lvi heraldicky vlevo, třetí je svíslé pětkrát polcené, ve je čtvrtém orlice, ovšem pořadí klenotů na přilbách s přikryvadly odpovídá jen nálezu z Jindřichova Hradce (uprostřed na koruně vysoký klobouk, vpravo trup, vlevo býčí rohy), pouze je zrcadlově převráceno. Otočení figur vlevo patrně souvisí s reliéfem na pravé straně kachle, na němž je vyobrazen patron české země sv. Václav, oděný v plátovém brnění, který v pravé ruce drží kopí s praporcem se symbolem kalicha a v levé polovinu štítu s přemyslovskou orlicí. Datován je do posledních dvou až tří desetiletí 15. a prvních dvou desetiletí 16. století (Kocman–Hablbauer 2002, 502–508).

Komorové kachle čtvercového formátu, datované vesměs do konce 15. až počátku 16. století, se čtvercovým saským znakem a středovým štítkem s routovou korunou, byly nalezeny na zámku Zvíkovec (Rokycansko), hradech Navarově a Frýdštejně (Liberecko), Rabštejně (Plzeňsko) a slovenském Červeném Kameni (u Modry). Několik fragmentů, uložených v muzeích v Bělé pod Bezdězem a Sušici, pochází z neznámých lokalit. Čtvercovní štítu se středovým štítkem, orientace figur a počet přilbic s klenoty se zde nemění, rozdíl však mezi nimi najdeme. Varianty ze Zvíkovce a Červeného Kameňa, které jsou si nejbližší, se liší vzhledem figur lvů. Jednoocasí lvi, první s korunou, druhý bez, jsou správně užiti ve znaku na kachli z lokality Červený Kameň, zatímco zvíkovecká varianta svědčí o heraldické neznalosti, protože zobrazuje obě figury jako dvouocasé korunované lvy. Krajní klenoty na obou přilbách jsou nezřetelné, jedině střední přilba má v obou případech zachovaný stejný klenot v podobě býčích rohů, avšak o nestejném počtu praporků (Holčík 1978, 13; Kol. 1995, 548). Umístění znaku do kruhového medailonu bylo zjištěno na reliéfu z Navarova, podobně i na Frýdštejně a další zlomek s korunou, drženou dvojicí andělů na znakem v medailonu, je uložen v Národním muzeu v Praze (Brestovanský 1998, 134–5; 52).

Zatím byly kachle s rodovým znakem Wetinů se saským kurfirtem (1. typ), který známe jen ze Cvilína a aliančním znakem saských vévodů z rodu Wettinů (2. typ) identifikovány na více než deseti lokalitách, které z převážné části zahrnují šlechtická sídla, méně se objevují v městském prostředí a pouze v jednom případě v prostoru sakrální stavby. Užiti zemského aliančního znaku symbolizuje svazek zemí (landkrabství Tübingen-Durynsko, markrabství Meissen-Míšeň, falckrabství Thüringen, markrabství Landsberg) pod svrchovaností saského vévody (vévodství Sachsen-Sasko), který reprezentuje v nejčastější pozici umístěný, násobně dělený střední (srdeční) štítek s rodovým znakem Wettinů s kosmo položenou routovou korunou (Kasík, 1993, 17). Figury a tinktury (barvy) jsou na středovém štítku černá a zlatá a routová koruna zelená; v prvním poli stříbrně a červeně dělený jednoocasý korunovaný lev ve skoku vpravo; ve druhém zlatém poli jednoocasý černý lev bez koruny se zlatou zbrojí ve skoku vpravo; ve třetím černém poli zlatá orlice s červeným jazykem a zlatou zbrojí; čtvrté pole je pětkrát polcené zlaté a modře. Na horním okraji štítu spočívají tři turnajové přilbice s klenoty a přikryvadly, které mají vztah k figurám na štítě:



1



2



3



4



5



6



7



8



9

Obr. 3. Varianty zemských aliančních znaků saských vévodů z hradů Jindřichův Hradec (1), Rábí (2), Zvíkovec (3), Navarov (4), Lipnice (5), Sušicko (6), Rabštejn (7), Červený Kameň (8); alianční znak na kachli ze sbírek Uměleckoprůmyslového muzea v Dráždanech (9) – dle: Kasík 1993, 19; Pavlík-Vítanovský 2004, 271, obr. 878, 801, 883; Kocman-Hazlbauer 2002, 506, obr. 3/6; Hazlbauer 1995, 10 obr. 14/1–3; Holčík 1978, 13, obr. 7; Franz 1969, 240, obr. 116.



prostřední s helmovní korunou, na níž spočívá vysoký dělený klobouk s kosmo položenou zelenou routovou korunou, na klobouku koruna s pavími pery; na přilbici vpravo koruna a dva stříbrné býčí rohy s několika tyčkami a zelenými listky (praporky); z přilbice vlevo bez koruny, vychází trup podélně červeně a stříbrně pruhovaný s hlavou vousatého muže s kloboukem, ukončeným zlatou kuličkou a zelenými pavími pery. Jak by se mohlo zdát, blasonování tinktur (popisování barev) by mohlo být v případě heraldiky na kachlovém materiálu s rezným povrchem podružné, leč, není tomu tak. Na aliančních kachlích barvy naznačeny nejsou, ale na cvilínských s kurfiřty ano. Černou barvu polcení štítu naznačuje plasticky ztvárněný „diamantový“ dekor (diamant – Saturn – černá), vyplňující i pozadí za znakem 1994, 15).

Otázka použití právě tohoto heraldického prvku v české, moravské, ale též i slovenské (uherské) kachlové produkci, má několik rovin, které se vzájemně prolínají. Na první pohled je zřejmé, že jde o znak cizí, který se v našem prostředí vyskytuje, ve srovnání s jinými, spíše ojediněle a to jako součást výzdoby otopných zařízení, jejichž dekorace sledovala v různých společenských a sociálních prostředích určitý ideový záměr. Jeho použití nebylo náhodné, přestože se ve většině případů nepodařilo spolehlivě prokázat jeho vazbu na danou lokalitu. Jako znak alianční, spojující země a panství pod vládou saských vévodů z rodu míšeňských Wettinů, kteří odvozovali svůj predikát podle saalského hradu Wettin u Halle, se v této podobě ustálil během 15. století, kdy Fridrich I. Bojovný (1370–1428) po vymření wittenberské linie sasko-askánského domu přijal roku 1423 od císaře Zikmunda v léno saské vévodství jako poděkování za pomoc proti husitům. O dva roky později obdržel jako první Wettin i kurfiřtskou hodnost spojenou s říšským úřadem nejvyššího arcimarsálka (dva skřížené meče). Po tzv. lipském dělení v roce 1485, kdy si synové Fridricha II. Laskavého (1428–1464) Ernest (1441–1486) a Albrecht (1443–1500) rozdělili zemi, stali se zakladateli dvou linií rodu – větve ernestinské a albertinské. Kurfiřtskou hodnost a wittenberské vévodství, Sasko, Durynsko a část Vogtlandu získal starší Ernest, zatímco mladšímu Albertovi zůstalo původní míšeňské vévodství s Lipskem a Drážďany a část území severního Durynska. Figury čtvrceného znaku se proto měnily a ani později, ve 20. a 30. letech 16. století, nebyla jeho podoba ustálená. Kachel s kolčím štítem s pouze saským znakem v prvním a čtvrtém poli se objevuje na kachli z drážďanského muzea ve spojení s renesanční architekturou (obr. 3/9). Většinou však byl v prvním poli lev (Strauss, 37; Kasík 1993, 17; Lebe 1999, 151; Kocman–Hazlbauer 2002, 508, Pavlík–Vitanovský 2004, 134).

K vysvětlení užití aliančního znaku saských vévodů v našem prostředí se zatím dostal nejdále O. Kasík v souvislosti s identifikací nálezů kachlů z Jindřichova Hradce. Na základě heraldického a genealogického rozboru se mu podařilo prokázat vztah uživatele znaku na kachli, kterými byli páni z Hradce, k prostředí nálezu. Jelikož se lze s jeho závěry ztotožnit, dovolím si vložit jeho přímou citaci: „Jindřich IV. z Hradce (1442–1507) byl od roku 1493 ženatý s Annou z Münsterberka († 1517), dcerou Jindřicha Hynka mladšího knížete münsterberského (1452–1492) a Kateřiny Saské (1453–1534). Kateřina byla dcerou Viléma III., vévody saského, landkraběte durynského a markraběte míšeňského (1425) a Anny Rakouské (1432–1462), vnučky císaře a krále českého a uherského Zikmunda Lucemburského. O Kateřině Saské je známo, že se jako vdova v Jindřichově Hradci zdržovala a podílela se nejen na rodinném životě své dcery, ale i na životě veřejném a právním“ (Kasík 1993, 18). Rodovou spřízněnost pánů z Hradce demonstruje nejlépe heraldická výzdoba Velkého hodovního sálu (Divadelního) na zámku v Telči, která vznikla v letech 1556–1557 a představuje cenný pramen, poskytující informace o posloupnostech rodokmenů české šlechty. Saský znak, umístěný jako devátý na východní stěně v oběžném páse pod stropem, se vztahuje ke Kateřině Saské, ale zde objevuje v poněkud jiné podobě: ve středním štítku čtvrceného štítu je orlice (falckrabí saské); v prvním poli vlevo otočený durynský lev; druhé je vodorovně děleno s kosmo položenou routovou korunou, třetí je svisle polceno; ve čtvrtém vlevo otočený míšeňský lev. Tato podoba znaku označuje Kateřinu jako dceru míšeňského vévody Viléma III. Statečného, který v Sasku vládl určitou dobu společně se svým bratrem Fridrichem II.

Laskavým. Sousední znak heraldicky vlevo, k němuž je saský znak jako jediný z celé galerie přivrácen, náleží matce Kateřiny, Anně Habsburské. Přivrácení znaku, tj. obrácení figur vlevo, je v případě aliančních znaků běžné a není jen z kurtoazních důvodů, ale proto, že znak Anny Rakouské je hodnostně vyšší. Prostřednictvím manžela Viléma III. se její dvě dcery, Markéta a Kateřina, staly nositelkami „lepší“ dědických práv, které přenesly na své potomky, mezi nimiž byli nejen páni z Hradce (vnuk Zachariáš z Hradce, zadavatel výzdoby zámku v Telči), nýbrž, i potomci českého krále Jiřího z Poděbrad, knížata Münstrberka a braniborští Hohenzollernové (Kasík 1994, 12–18).

Poděbradům Kateřina přinesla dědičné právo na český a uherský trůn, a to bylo větší, než měl Vladislav II. Jagelonský (Głogowski 1989, 21). S Jindřichem II. Hynkem Münstrberským, jehož císař Fridrich III. spolu s jeho bratry Viktorinem a Jindřichem povýšil roku 1462 za knížata svatě říše římské, byla zasnoubena již roku 1459. Toto však nebylo jediné příbuzenské spojení mezi oběma rody. Na jednáních v Chebu roku 1459 byl se saskými knížaty dohodnut ještě další sňatek nejmladší dcery Jiřího z Poděbrad (1420–1471) Zdeny (1449–1510), která se zasnoubila s mladším synem Fridricha II. Laskavého, saským vévodou Albrechtem Odvážným (1443–1500) a jako jeho žena se stala spoluzakladatelkou albertinské větve rodu. Vévoda Albrecht, nejen že byl oblíbeným zetěm krále Jiřího a pomáhal mu v bojích proti Matyášovi, ale zasloužil se i o diplomatické vyrovnání nároků Fridricha a Viléma, synů Fridricha Bojovného, na český trůn. Tato fakta, svědčící o četných rodových propojeních Saska a českých zemí, mohou být klíčem vysvětlení výskytu saského znaku na lokalitách, jež se Saskem nemají přímé vazby. Reminiscence sympatií k Jiřímu, které mohly být tímto způsobem dávány najevo, se později přenášely na českého a uherského krále Vladislava Jagellonského (1471–1516). Také snaha Jiřího z Poděbrad o revindikaci zahraničních lén v zásadě nekomplikovala politickou situaci na česko-saské hranici a nebránila tomu, aby k nám postupně pronikaly saské šlechtické rodiny a zde se usadily (Głogowski 1989, 19–21; Macek 2001, 184; Bobková 1998, 58–59).

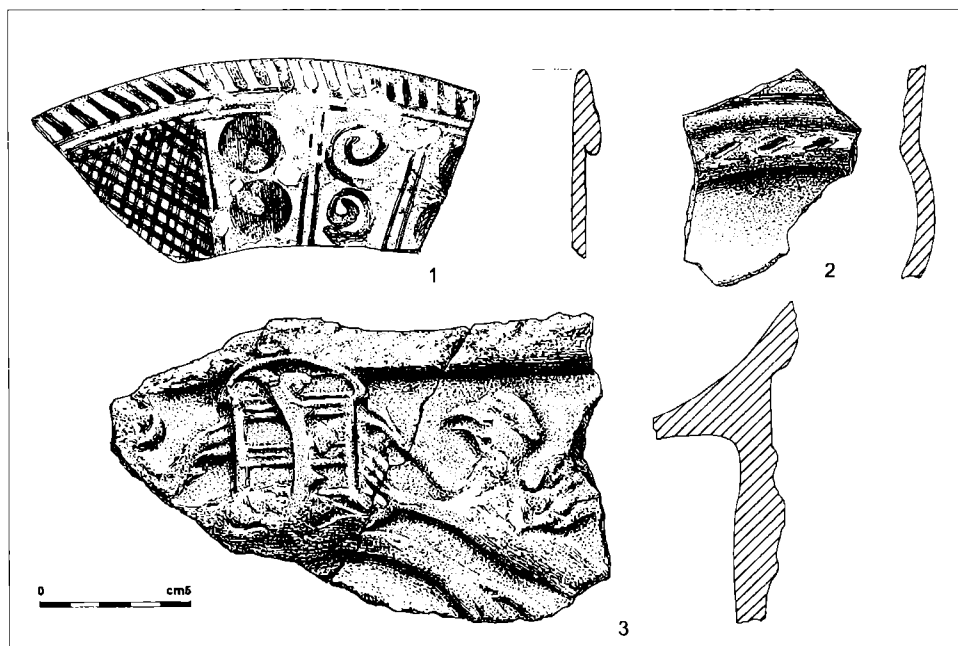
Saští Wettinové, jenž byli spříznění s řadou střeoevropských panovnických rodů – Habsburky, Lucemburky, Jagellonci, Hohenzollerny a také Jiřím Poděbradským, měli v nejvyšších mocenských kruzích důležité postavení, které dokázali využít právě braniborští Hohenzollernové, v jejichž politice mělo Horní Slezsko a krnovské knížectví své místo. Historie jeho vzniku je dosti složitá a sahá v podstatě až do roku 1377, kdy se toto území začalo postupně oddělovat od vlastního Opavska, v rámci dělení země mezi opavskými Přemyslovci. Krnovsko s Bruntálskem spolu s hrady Krnovem, Fürstenwalde a polovinou Cvilína tehdy získal Jan I., který se stal zakladatelem krnovsko-ratibořské rodové posloupnosti. Až do počátku 15. století mnohokrát změnilo své majitele, protože přemyslovská knížata je z finančních důvodů často zastavovala. Po rozdělení mezi syny Jana II. v roce 1437 se vlády nad Krnovskem ujal Mikuláš V., který ze Cvilína učinil své rezidenční sídlo. Po jeho smrti (1452) převzal Krnovsko, Bruntálsko a část Ratibořska nejstarší syn Jan IV., který za česko-uherských válek stál Jan na straně Jiřího z Poděbrad a po jeho smrti (1471) se postavil do tábora přívrženců krále Vladislava Jagellonského. Za Matyášova vojenského tažení do Slezska byl Cvilín dobyt a obsazen vojsky Matyášova hejtmána Jana Bělíka z Kornic. Vévoda Jan, který byl donucen se Matyášovi poddat, nakonec dožil ve Vladislavi na Ratibořsku, kde roku 1483 skonal (Kouřil–Prix–Wihoda 2000, 509–525). Po smrti Matyáše Korvína uplatnila na Krnovsko nárok Janova sestra Barbora, ale král Vladislav II. jej roku 1493 předal Janovi ze Šelenburka a Kostí (1433–1508), synovi nejvyššího sudího Jaroslava a Veroniky z Boskovic, jež v letech 1479–1503 působil jako nejvyšší kancléř Českého království (Kouřil–Prix–Wihoda 2000, 43–44, 509–525; Macek 2001, 255, Myška 1998, 136–7). Roku 1506 přešlo krnovské léno na Janova syna Jiřího, který hrad Cvilín nechal opravit, ale brzy na to neušlo pozornosti ambiciózních Hohenzollernů, jejichž politické zájmy se postupně soustředily na ovládnutí slezských knížectví.

Příležitosti téměř beze zbytku využil braniborský markrabě Jiří Ansbachsko-Braniborský (1484–1543), který byl synem Fridricha V. (1460–1536) a dcery polského krále Kazimíra

Žofie Jagellonské (1464–1512), vnukem Albrechta III. Achilla (1414–1486) a Anny Saské (1437–1512) a pravnukem saského vévody Fridricha II. Laskavého (1412–1464). Svoji kariéru zahájil jako dvořan u svého strýce, českého a uherského krále Vladislava Jagellonského a k upevnění jeho společenské prestiže přispěl i jeho sňatek s Beatrix Frangepani, vdovou po Jánoši Korvínovi, levobočku uherského krále Matyáše, který jej vynesl mezi přední magnáty v Uhrách. Díky tomu, ale i díky příbuzenství s Jagellonci, byl pověřen výchovou a později i poručenictvím svého bratrance, nezletilého Vladislava syna, Ludvíka, což se stalo po té, co s bratrem Kazimírem převzal rodný Ansbach a Kulmbach a posléze i statky ve Slezsku. Svůj vliv se snažil rozšiřovat nejen politicky, nýbrž i hospodářsky a při realizaci svých záměrů využíval svého příbuzenství s předními panovnickými dynastiemi. Diplomatically orientovanou alianční politikou se mu podařilo získat od posledního opolského knížete Jana Opolsko a Bohumínsko a po posledním Přemyslovi Valentinovi i Ratibořsko, jejichž zisk mu král Ludvík roku 1523 potvrdil. Od Jiřího z Šelenburka a jeho synů, Jana a Jaroslava, koupil 27. 5. 1524 Krnovsko s hradem Cvilínem za 58.900 zlatých a o čtyři léta později požádal krnovské stavy o dodávky vápna a písku, aby mohl hrad přestavět a opevnit (Fukala 1993, 1; 1997a, 20; 1997b, 137; 1999, 535; Kouřil–Prix–Wihoda 2000, 41). Společenskou prestiž po smrti své první ženy upevnil dalším manželstvím s Hedvikou, dcerou vnuka českého krále Jiřího z Poděbrad Karla I. Münstrberského (1525) a o pár let později třetím svazkem (1532) s Emilií Saskou, dcerou Jindřicha Saského, s nímž měl syna Jiřího Fridricha. Pro svoji náboženskou horlivost při prosazování Lutherových myšlenek i tím, že se postavil čela slezské protestantské koalici, kde vedle Hohenzollernů a saských Wettinů aktivně působili i lehnicko-břežští Piastovci a münstrberští Poděbradové, si vysloužil přídomek „Zbožný“. V Krnově zavedl Braniborsko-norimberský řád a po té, co se oficiálně přihlásil k luterství, pokusil se na svých panstvích realizovat reформаční zkušenosti z kurfiřtského Saska. Politika braniborského markrabího se však brzy střetla se zájmy Ferdinanda I. Habsburského a Jiří byl nucen poněkud zredukovat své ambice, nicméně krnovské knížectví si udržel (Fukala 1997a, 28; 1999, 542–546).

Z tohoto výčtu historických událostí, jimiž Krnovsko na konci 15. a počátku 16. století prošlo, plyne, že stavební úpravy na hradě Cvilíně mohli provést jedině Šelenburkové anebo Hohenzollernové. Ve prospěch Šelenburků, svědčí fakt, že Cvilín získali na počátku 90. let 15. století značně zdevastovaný. Nemáme však doloženo, že by Jan ze Šelenburka, vytižený vysokými funkcemi, na hradě pobýval. Spíše se ukazuje, že on ani jeho synové o krnovské statky až tak příliš nestáli a to zřejmě kvůli dědictví po Cimburbích, které Jan vyženil druhým sňatkem s vdovou po Janovi z Cimburka Johankou z Krajku, na níž přešly majetky po předčasné smrti syna Adama (1502). Jan se spolu s ní ujal správy cimburských statků a Krnovsko od jeho synů koupili roku 1524 Hohenzollernové (Vorel, 1999, 103–5; Macek 2001, 259). Eminentní zájem o krnovské knížectví projevil braniborský kníže Jiří. Je tedy velice pravděpodobné, že stavební práce, které na Cvilíně zahájil, sledovaly i úpravy interiérů reprezentačních prostor, neboť, kde jinde než zde, mohla být demonstrována urozenost rodu, mezi jehož předky byli vévodové a kurfiřti saští a dokonce římsí králové a císaři. Sňatková politika, která v zahraniční politice Hohenzollernů hrála kardinální roli, tak našla své zhmotnění v heraldické výzdobě kachlových kamnech.

Po výtvarné stránce představují kachle s wettinskými znaky a římským císařem opravdu velmi hodnotné kusy, jejichž ráz je ovšem vzhledem k době předpokládaného vzniku, tj. ve 20., případně 30. letech 16. století přece jen jaksi „starobylý“. Kdybychom nevycházeli z heraldicko-genealogicko-historických konsekvencí a přihlíželi pouze k jejich pozdněgotickému rázu, pak by jejich datování v analogii s jinými celky (Hranice, Helfštýn, Rožnov aj.), odpovídalo poslední čtvrtině 15., případně prvnímu až druhému desetiletí 16. století a zcela jistě by na nich byly shledány „uherské“ vlivy (Michna–Miloš–Sedláčková 1998, 1–50; Kohoutek 2004, 91). Ty jsou samozřejmě opodstatněné v 15. století, brzy ale končí (Michna 1977, 10). Vyzařování kulturně vyspělého prostředí budínského dvora, které zprostředkovalo pronikání italské renesance na Moravu již v 90. letech 15. století, zaznamenalo na počátku



Obr. 4. Zlomek kachle ze Sovince s dekorativním barokním štítkem a stylizovaným „wettinským“ znakem (3) s nejmladší keramikou ze záspy sondy (1–2) (kreslila I. Hradilová).

16. století jistý útlum a to v důsledku změněných politických a ekonomických poměrů, způsobených mimo jiné i protiuherskou orientací po nástupu Ferdinanda I. a konzervativnímu postoji šlechty vůči novým vlivům (Hlobil–Petrů 1992, 124–128). V hornoslezské oblasti reprezentují první doklady raně renesančních aktivit stavební úpravy v Krnově, kde braniborský markrabí Jiří nechal ve 30. letech 16. století přestavět starý gotický hrad, který nahradil původní rezidenční sídlo na Cvilíně.

#### Literatura

- BOBKOVÁ, L., 1998: Sasko v teritoriální politice českých králů do roku 1457. *Acta Universitatis Purkynianae, Slavogermanica*, Ústí nad Labem.
- BRESTOVANSKÝ, P., 1998: Kachle Libereckého kraje, *Archeologie Libereckého kraje* č. 1, 97–145.
- 1999: Středověké a renesanční kachle v severozápadních Čechách, bakalářská práce na FF UK Praha. Praha.
- BRYCH, V.–STEHLÍKOVÁ, D.–ŽEGLITZ, J., 1990: Pražské kachle doby gotické a renesanční, *Katalog výstavy*. Praha.
- BUBEN, M., 1994: *Encyklopedie heraldiky*. Praha.
- FRANZ, R., 1969: *Der Kachelofen*, Graz.
- FUKALA, R., 1993: Portréty krnovských Hohenzollernů – majitelů bohumínského zástavního panství v letech 1523–1631. *Těšínsko* 2, 1–4.
- 1997a: Role Jana Jiřího Krnovského ve stavovských hnutích, *Opava*.
- 1997b: Život na krnovském zámku za vlády hohenzollernských knížat (1523–1621). In: Kokojanová, M. (ed.), *Měšťané, šlechta a duchovenstvo v rezidenčních městech raného novověku (16.–18. století)*, Prostějov.
- 1999: Náboženská politika markraběte Jiřího Braniborsko-Ansbašského v krnovském knížectví. In: *Aristokratické rezidence a dvory v raném novověku*, *Opera historica* 7, Editio Universitatis Bohemiae Meridionalis, České Budějovice, 535–557.
- HAZLBAUER, Z., 1995: Historické kamnové kachle z Rabštejna nad Střelou. *Vlastivědná knihovnička Společnosti přátel Starožitností*, sv. 2, 1–34, Praha.
- HAZLBAUER, Z.–VITANOVSKÝ, M.–VOLF, P., 1994: Stavební rekonstrukce pozdně gotických kachlových kamen na hradě Rábí, okr. Klatovy. *Archaeologia historica* 19, 415–429.
- HEFNER, T. (ed.), 1885: *Siebmacher's Wappenbuch*. I.. Norimberk.

- HONZÁK, F.–PEČENKA, M.–VLČKOVÁ, J., 1995: Evropa v proměnách století, Praha.
- JISL, L., 1964: Počátky archeologického bádání ve Slezsku a opavská muzea. In: 150 let Slezského muzea. Ostrava, 121–129.
- KASÍK, S., 1993a: Saský znak a Guerin de La Marche. Jindřichohradecký vlastivědný sborník č. 5, 14–20.
- 1994b: Heraldická výzdoba Velkého hodovního zámku v Telči. Heraldika a genealogie, XXVII/1, 1–45.
- KOCMAN, F.–HAZLBAUER, Z., 2002: Stavební rekonstrukce gotických kachlových kamen na hradě Lipnici n. Sázavou, okr. Havlíčkův Brod. Archaeologia historica 27, 499–519.
- KOHOUTEK, J., 2004: Hrady v oblasti Vizovické vrchoviny, Nálezyový soubor pozdně středověkých kachlů z hradu Rožnova. Pravěk, Supplementum č. 12, 89–110.
- KOL. 1995: Gotika v západních Čechách II. (1230–1530). Katalog výstavy, 548.
- KOUŘIL, P.–BAKALA, J.–GAVRECKI, D., 1992: Dějiny Slezska. In: Slezsko, Opava.
- LEBE, R., 1999: Království jako věno. Sňatková politika v dějinách, Praha.
- MÜLLER, K., 1992: Heraldická symbolika Slezska. In: Slezsko, Opava.
- MICHNA, P., 1977: K vývoje a typologické charakteristice moravských středověkých kachlů. Sborník památkové péče v severomoravském kraji č. 3, 7–44.
- PRIX, D., 1994: Páni z Krnova a Lobenštejna na středověkém Opavsku. Acta historica et museologica č. 1, 43–58.
- RICHTEROVÁ, J., 1982a: Středověké kachle. Praha.
- 1988b: Pozdněgotické kachle z Novoměstské radnice v Praze. Archaeologica Pragensia 9, 111–128.
- MICHNA, P.–MILOŠ, S.–SEDLÁČKOVÁ, H., 1998: Pozdněgotické a renesanční kachle ze zámku v Hranicích, PÚ Olomouc.
- SMETÁNKA, Z., 1961: Základy uhersko-česko-polské skupiny gotických kachlů. Památky archeologické, LII, č. 2, 592–598.
- STTRAUS, K., 1966: Die Kachelkunst des 15. und 16. Jahrhunderts. Deutschland, Österreich und Schweiz, Strassburg.
- ŠIKULOVÁ, V., 1987a: Doklady ražby dutých haléřů z hradu Cvilín. Numismatický dopis. ČNS, pobočka Opava č. 3, 36–39.
- 1999: Kachel s heraldickým znakem (heslo č. 125). In: Od gotiky k renesanci, Výtvarná kultura Moravy a Slezska 1400–1550, IV. Opava, Brno.
- TYMONOVÁ, M., 1996: Nález dvou koster na hradě Sovinci (okr. Bruntál). Střední Morava, Kulturně historická revue č. 2, 98–100.
- VOREL, P., 1999: Páni z Pernštejna. Vzestup a pád rodu zubří hlavy v dějinách Čech a Moravy. Praha.

## Zusammenfassung

### Kacheln aus der Burg Cvilín mit den Wappen der sächsischen Kurfürsten vom Stamme der Wettiner

Das Inventar der Funde aus der Burg Cvilín bei Krnov beinhaltet eine zahlreiche Kollektion, mehr als 3 000 Kachelfragmente, die in den Sammlungen des Schlesischen Landesmuseum in Opava deponiert sind. Verdienste für diese Kachelsammlung hat Gustav Horny, Baumeister aus Krnov, der in den Jahren 1933–1942 zahlreiche Forschungen auf der Burg Cvilín unternommen hat. Aller Wahrscheinlichkeit nach waren die Kacheln Bestandteile zwei bis drei Kachelöfen. In der Kachelsammlung sind zwei Grundtypen: Gefäßkacheln mit einer Quadrat- oder Dreiecksmündung, und die Kammerkacheln in einer quadratförmigen oder länglichen Form. Die plastische Verzierung der Kammerkacheln ist reich und besteht aus einer Reihe der verschiedenen Motiven, die die weltliche, kirchliche und heraldische Thematik repräsentieren. Sehr interessant ist die heraldische Gruppe mit den Allianzwapen der sächsischen Wettiner, mit dem Doppeladler des deutschen Kaisers, mit dem Hl. Wenzeslaus und der Meluzine. Diese Kammerkacheln mit halbzyklindrischer Kammer wurden in den Ofenkörper mit einem zylindrischen Aufsatz eingebaut.

Die Kacheln mit sächsischen Wapen haben zweierleie Durchführung: 1. Typ repräsentiert Stammeswapen der Wettiner mit einem geteilten Schild und mit einer schifwinklig gelegenen Krone. Über dem Schild befindet sich das Brustbild des Kurfürsten. 2. Typ: Allianzwapen mit einem viergeteilten Schild, wo das Wettinerwapen in einem Herzensschildchen plaziert ist. Die Figuren auf dem Schild symbolisieren Länder unter der Herrschaft der Wettiner. Dieser Kacheltyp hat verschiedene Varianten. Unterschied ist in den Figuren auf dem Schild und Nachfolge der Kleinodien. Die Kacheln mit den sächsischen Kurfürsten wurden bei uns nur auf der Burg Cvilín gefunden. Eine Analogiekachel stammt aus dem Kloster Goslar bei Halbertadt. Die ländlichen Allianzwapen der sächsischen Kurfürsten aus dem Stamme der Wettiner sind zahlreicher und sind von mehr als zehn Lokalitäten in Böhmen, Mähren und der Slowakei bekannt. Die Fundstellen sind die Adelsitze wie Červený Kameň, Frýdštejn, Jindřichův Hradec, Navarov, Lipnice, Prager Burg, Rábi, Rabštejn, Zvíkovec, weniger vertreten sind die Städte (Prag, Jindřichův Hradec-Neuhaus). Nur ein einziger Fund stammt aus der Kirche in Dolní Chabry, Prag 8. Ohne Lokalität sind Kacheln in den Museen Bělá nad Bezdězem und in Sušice. Ein Bruchstück mit einem Barockschildchen stammt aus der Burg Sovinec. Diese Burg war seit dem Jahr 1623 in den Händen der Deutschen Ritter und so gehört das Wapen einem der Großmeister.

Die Kacheln mit dem Stammeswapen der Wettiner mit dem Kurfürsten wechselten beim Aufbau des

Kachelofens mit den Kacheln, die mit dem Doppeladlerwappen des deutschen Kaisers verziert wurden. Diese Kachelkomposition stellt die Verbindung der sächsischen Kurfürsten mit den Kaisern der Habsburger und ihre Verwandtschaft mit den Besitzern der Burg Cvilín dar. Diese genealogische Verbindung hängt mit Elisabeth von Luxemburg (1409–1442), Tochter Sigismunds von Luxemburg. Diese heiratete Albrecht II. (1397–1439) von Habsburg, Herzog von Österreich, römischer, böhmischer und ungarischer König. Aus dieser Ehe stammt Anne von Habsburg (1432–1462), die den sächsischen Herzog Wilhem III. (1425–1482) heiratete. Durch ihre zwei Töchter Markete von Sachsen und Katharine von Sachsen waren die sächsischen Herzöge mit den Münsterbergen und brandenburgischen Hohenzollern verwandt. Sohn des brandenburgischen Markgrafen Friedrich V. (1460–1536) Georg hat im Jahr 1524 das Krnov-Fürstentum mit der Burg Cvilín gekauft.

Die Kacheln mit den Wettinerwappen und dem römischen König stellen nach der bildenden Seite hochwertige Exemplare dar. Trotz ihrer Entstehungszeit in den 20.-30. Jahren des 16. Jhs., wirken sie noch „altertümlich“. Die Kacheln tragen noch Merkmale der Spätgotik. Es ist möglich, daß das Überleben der spätgotischen Formen entsprach den Vorstellungen der Burgbesitzer.

#### Abbildungen:

1. Burg Cvilín. Rohkacheln mit dem Stammeswappen der Wettiner, mit dem sächsischen Kurfürsten. Auf dem Inschriftband sind Textreste: links „von“ (1), rechts: „Sagksen“ (2). Goslar bei Halberstadt, St. Georg-Berg: glasierte Kachel mit dem Wettiner Wappen und sächsischen Kurfürsten (3) – übernommen von Franz 1969, 240, Abb. 117. Burg Cvilín, Rohkachel mit dem Doppeladler und dem Kaiser (4).
2. Allianzwappen der sächsischen Herzöge mit dem Stammeswappen der Wettiner in einem Herzensschildchen mit den Figuren der Länder unter der Herrschaft der Wettiner (Landgrafschaft Thüringen, Markgrafschaft Meisen, Pfalzgrafschaft Thüringen, Markgrafschaft Landsberg) – nach Kasík 1993, 16.
3. Varianten der ländlichen Allianzwappen der sächsischen Herzöge aus den Burgen: Jindřichův Hradec (1), Rábí (2), Zvíkovec (3), Navarov (4), Lipnice (5), Sušicko (6), Rabštejn (7), Červený Kameň (8); Allianzwappen auf der Kachel vom Kunsthistorischen Museum in Dresden (9). – Nach Kasík 1993, 19; Pavlík–Vítanovský 2004, 271, Abb. 878, 801, 883; Kocman–Hazlbauer 2002, 506, Abb. 3/6; Hazlbauer 1995, 10, Abb. 14/1-3; Holčík 1978, 13, Abb. 7; Franz 1969, 240, Abb. 116.
4. Burg Sovinec. Ein Kachelbruchstück mit einem dekorativen Barockschildchen und mit einem stylisierten Wettinerwappen (3); jüngste Keramikfunde aus der Schüttung der Sonde (1–2).

