

Loskotová, Irena

Typ "závěsného" kachle z pozůstalosti Zdeňka Hazlbauera

Archaeologia historica. 2007, vol. 32, iss. [1], pp. 491-499

Stable URL (handle): <https://hdl.handle.net/11222.digilib/140730>

Access Date: 16. 02. 2024

Version: 20220831

Terms of use: Digital Library of the Faculty of Arts, Masaryk University provides access to digitized documents strictly for personal use, unless otherwise specified.

Typ „závěsného“ kachle z pozůstalosti Zdeňka Hazlbauera

IRENA LOSKOTOVÁ

Abstrakt: V kolekci pozdně středověkých a raně novověkých kachlů z moravského hradu Bouzov byla podle dostupných indicí definována specifická varianta římsového korunního kachle nástavcové, případně soklové části kamen, doplněného visutou dekorací. Jedinečnost této varianty spočívá v prodloužení ČVS ozdobným prořezávaným panelem. Na kamnech se začíná objevovat koncem 15. století a v duchu nových výtvarných trendů se pak během století 16. rozvíjí do vyspělejších podob.

Klíčová slova: Komorový kachel římsový – vertikální výzdoba – prořezávaná lišta.

“Suspended” Tile from the Zdeněk Hazlbauer estate

Abstract: A specific version of a cornice crowning tile that once belonged to the superstructure or the pedestal of a stove with a “suspended” decoration, was discovered and determined in the collection of late medieval and early neo-Gothic tiles from the Bouzov castle, Moravia. The uniqueness of the tile lies in the protruding part with a decorative incised component. These tiles started to feature on stoves in the 15th century and developed into more sophisticated shapes in the 16th century, in accordance with new artistic trends of the period.

Key words: Cornice stove tile – vertical decoration – incised lath.

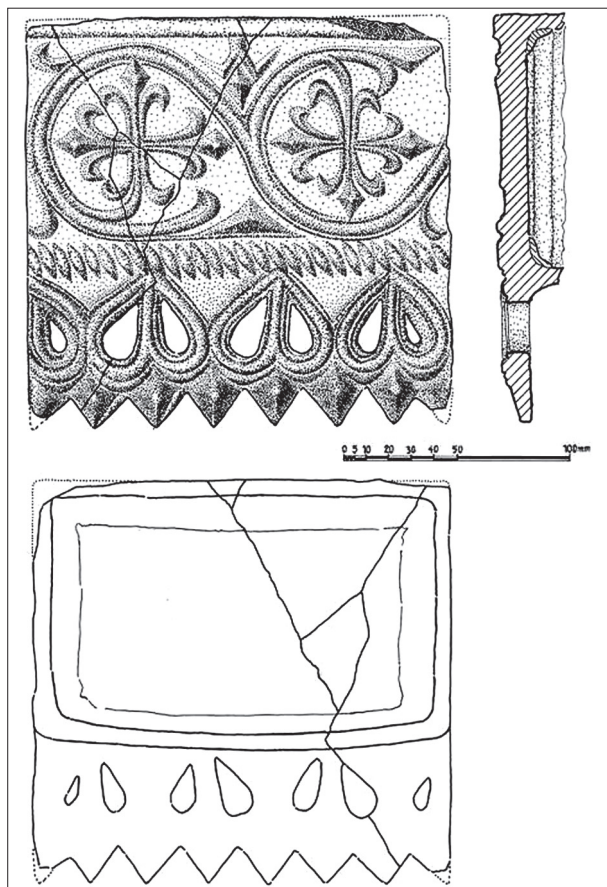
Jedním z posledních témat, kterými se Zdeněk Hazlbauer ve svých badatelských aktivitách zabýval, bylo definování dosud nepopsaného typu kachle, který pracovníčně nazýval kachlem závěsným. Snažil se ověřit a doplnit vlastní pozorování o další možné varianty, a tak v této souvislosti oslovil řadu nejen našich, ale i zahraničních kolegů. Při jedné z mých posledních návštěv mi navrhl, abych práci vzhledem k jeho zdravotnímu stavu dokončila. Tuto nabídku jsem tehdy odmítla v dobré víře, že dílo ještě dokončí sám. Následující měsíce však ukázaly, že jsem se bohužel mýlila. Nemám k dispozici rozpracované teze Zdeňka Hazlbauera a v tomto směru vycházím pouze z informací, které mi utkvěly v paměti z našeho rozhovoru. Vzdor tomu bych se chtěla pokusit uvést tuto problematiku do odborné literatury v souvislosti s jeho jménem.

Podnětem k úvahám o „závěsném“ kachli se stal zřejmě jeden exemplář z početného kachlového fondu státního hradu Bouzov (okr. Olomouc), který Zdeněk Hazlbauer na žádost tehdejší ředitelky v roce 1995 zpracoval¹ (Hazlbauer 1996). K původu sbírky autor konstatuje, že „pozůstatky kamen byly uchovány na hradě po mnoho desetiletí“ bez jakýchkoli pokusů o jejich odborné vyhodnocení (Hazlbauer 1996, 6) a „měly být nalezeny během stavebních úprav hradu na přelomu 19. a 20. století“ (Hazlbauer 1996, 11). Právě tato romantická představa by mohla vyvolat pochybnosti o autenticitě bouzovského materiálu, protože při ní vzniklo několik nových kamnových těles kopírujících středověké motivy z dochovaného souboru.² K těmto novodobým replikám byly vyrobeny i některé náhradní exempláře, které jsou na hradě rovněž uloženy a svým odlišným materiálem i technologií zpracování podporují středověký a raně novověký původ kachlové kolekce.

Jeden z korunních římsových kachlů tohoto souboru se odlišuje neobvykle pojatým způsobem výzdoby čelní vyhřívací stěny (dále jen ČVS). Horizontálně vedená linie úponkových svazků obtáčejících vždy dva stylizované liliovité kříže na každém exempláři je na spodní hraně doplněna kapkovitě prořezávanou lištou ukončenou hrotitými výběžky. Oba motivy od sebe odděluje vodorovně položený tordovaný provazec (obr. 1; inv. č. B2 5423).

¹ Rukopis takto vzniklé studie předal autor k otištění do sborníku *Catellologia bohemia*, přičemž jednu z pěti v závěru práce uvedených kopií později předal na ÚAM FF MU v Brně pro studijní účely.

² Kamna na hradě stavěla šumperská firma Franz Rollepaz-Ofen-Fabrik (založena 1734), 1895–1910.



Obr. 1. Římsový korunní kachel, státní hrad Bouzov, inv. č. B2 5423, kresba Augustin Štrof.

Abb. 1. Bekrönungskachel, staatl. Burg Bouzov (Buzau), Inv.-Nr. B2 5423, Zeichnung Augustin Štrof.

odstínů. Zadní partie ČVS jsou silně očázené v místech, kde se původně nacházely dnes pečlivě odlámané komory, jejichž tvar tak nelze rekonstruovat. Patrné je však alespoň jejich napojení na ČVS, které kopíruje obdélníkový obvod horní části reliéfu. Spodní, prořezávaný pás výzdoby tak umožňuje průhled pod komorou.

Stylizovaný křížový vzor ovjžený úponkovými svazky není sám o sobě v pozdně středověké kachlové produkci ničím výjimečný. V různých variantách se s ním na římsových kachlech setkáváme v českém i moravském pozdně středověkém kachlovém materiálu, datovaném nejčastěji do konce 15. až počátku 16. století (srov. např. Franz 1903, 144; Hejna 1966, 40; Reichertová 1982, 54, tab. 66:2; Pajer 1983, 93; Frolík–Hablbauer–Rückerová 1995, 526; Ernée 2002, 280; Frolík 2003, 66; Brych 2004, kat. č. 336). Výzdobný motiv je zde ale vždy umístěn opačně než u bouzovského exempláře, a to tak, že se torovaný provazec ocitá nahoře. Nad ním se pak už mimo komoru tyčí cimbuří o dvou stínkách (např. Lichnice, obr. 2:2, 3; Frolík–Hablbauer–Rückerová 1995, 526) nebo trojúhelníkové vimperky s kraby a vloženými jeptiškami (např. Brno, obr. 3:4; Franz 1903, 143–4), případně hladké, s liliovitým ukončením (např. Český Krumlov, obr. 3:1; Ernée 2002, 280). Popisovaný dekor byl používán i samostatně, bez dalších doplňujících prvků, a to nejen na kachlech římsových. O jeho neobvyklém využití svědčí torzo komorového kachle ze souboru nalezeného ve dvacátých letech 20. století v domě, který se původně nacházel před městskou branou Velkého Meziříčí (Svoboda

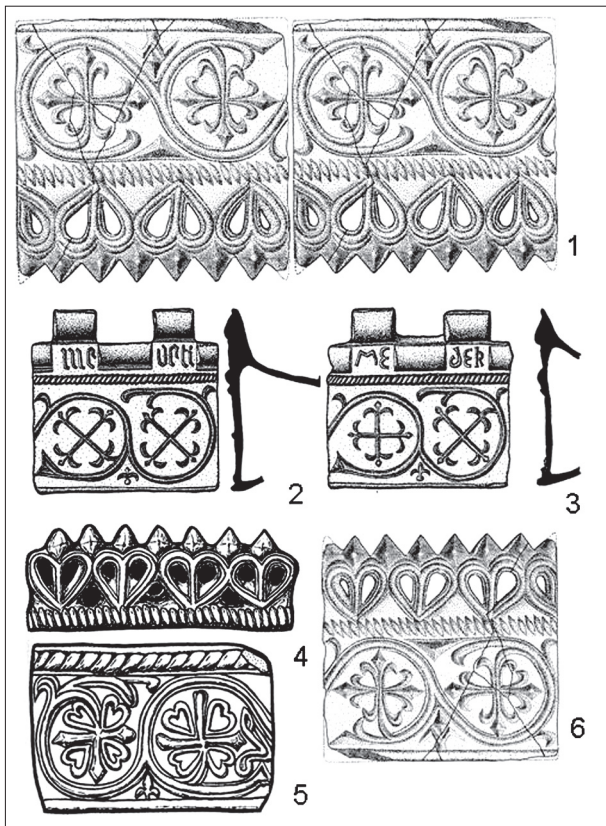
Řazením kachlů do korunní římsy kamen vzniká ozdobný pás, jehož jednotlivé části na sebe jen volně navazují. Směr nedokončené linie úponku na levé svislé hraně kachle naznačuje sice jeho plynulé pokračování na sousedním exempláři, pravá část dekoru je však vůči této snaze uzavřená. Problematickou se jeví i návaznost prořezávané lišty, která je vedle tří srdcovitých, párových kapek na pravé straně ukončena jen poloviční variantou (obr. 2:1). Pro plynulou návaznost dekoru by však bylo třeba stejným způsobem zrcadlově ukončit i opačnou stranu kachle. Tvůrci novodobých replik se s touto nedokonalostí vyrovnali přidáním dalších chybějících prvků ve prospěch pravidelnosti výzdobného motivu. Všechna původní dochovaná torza i zlomky, které patřily nejméně 10 exemplářům, však vykazují stejnou nepravidelnost, která tedy musela být patrná i na pozdně středověkých kamnech.

Kachle byly vyrobeny z jemně ostřené homogenní hmoty vypálené do okrových

1930, 62, 70). K základnímu motivu otočenému oproti předcházejícím exemplářům o 90° byla připojena půlválcová komora s oválným vyhřívacím otvorem (obr. 3:5). Takto vzniklý kachel byl pak nejspíše zařazen do kamnového nástavce. Dochované torzo bylo bohužel v duchu tehdejšího způsobu konzervace zpevněno masivní sádrovou deskou kopírující tvar ČVS, do níž byl zakomponován i další nalezený zlomek. Tato úprava překryla všechny technologické stopy uvnitř komory.

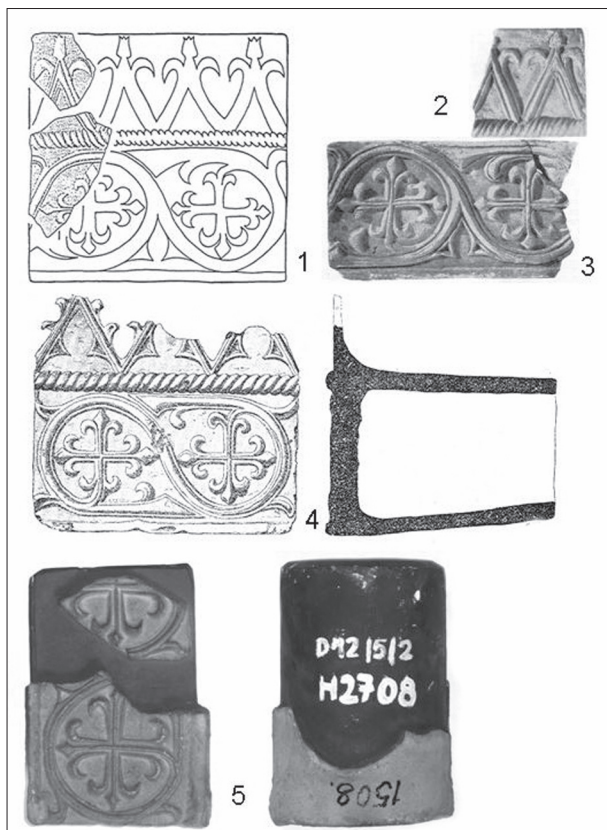
Z hlediska kompozice je zajímavý doklad dvou samostatných prvků kamnového tělesa, římsového kachle a lišty z hradu Dívčí Kámen u Českého Krumlova, kde je výzdobný motiv rozdělen na dvě části s možností volnější kombinace (obr. 3:2, 3; Hejna 1966, 40). Podobně je tomu u nálezu z městského prostředí Hradce Králové (obr. 2:4, 5; Smetánka 1968, 549, 554; 1969, 235, 256; Pavlík–Vitanovský 2004, 300, 311), které jsou přímou variantou bouzovského zástupce. Tordovaný provazec je tu zachován u obou samostatně použitých částí původního dekoru.

Zatímco naznačené závití provazce na liště mají směr shodný s bouzovskými, na římsovém kachli jsou orientovány opačně, podobně jako směr vinutí úponku. Rovněž tvar původně liliovitě ukončených křížů se změnil ve prospěch srdčitých útvarů uvnitř výsečí. Změny jiného druhu zaznamenala prořezávaná lišta, jejíž dekor tvoří čtyři kompletní srdcovitě seskupené dvojice prořezávaných kapek, na něž navazuje sedm hrotitých výběžků, umístěných vždy uprostřed a mezi jednotlivými srdíčky. Tato část dekoru byla na bouzovských exemplářích redukována o jednu z krajních kapek a polovinu hrotitého výběžku nad ní. Na opačné straně byla pak zrcadlová polovina hrotitého výběžku k hraně kachle připojena. Ve světle tohoto srovnání se zdá, že tvůrce bouzovských kachlů použil dvou původně samostatných forem. Při jejich spojení byl nucen díky menším rozměrům ČVS dekor lišty redukovat z 200 mm její původní délky (délka lišty z Hradce Králové) na 185 mm šířky kachle, přičemž výška lišty 80 mm zůstala zachována. V menší míře je u některých exemplářů provedeno i prořezání, které se omezilo jen na vnitřní části kapek. Samostatně umístěná královéhradecká lišta byla prořezána i ve cviklech mezi kapkami stejně jako některé kachle ze sledovaného souboru. Příčinou mohla být komora, která se napojovala na kachel v těsném sousedství patek srdčitých útvarů. Některé stopy svědčí o ne zcela přesném umístění jejího pláště. Část



Obr. 2. 1 – Příklad řazení bouzovských kachlů v korunní římsě kamen; 2, 3 – Korunní římsové kachle z hradu Lichnice (podle Frolík–Häzlbauer–Rückerová 1995, obr. 2); 4, 5 – Lišta a římsový kachel, Hradec Králové (podle Pavlík–Vitanovský 2004, kat. č. 1162a 1282); 6 – Bouzovský kachel v převráceném pohledu.

Abb. 2. 1 – Beispiel für die Anordnung der Bouzover Kacheln in der Bekrönung; 2, 3 – Bekrönungskacheln von der Burg Lichnice (Lichtenburg; übernommen aus Frolík–Häzlbauer–Rückerová 1995, Abb.2); 4, 5 – Leiste und Gesimskachel, Hradec Králové (übernommen aus Pavlík–Vitanovský 2004, Kat.-Nr. 1162 und 1282); 6 – Bouzover Kachel in umgekehrter Ansicht.



Obr. 3. Různé varianty římsových korunních kachlí: 1 – Český Krumlov-hrad (podle Ernée 2002, Abb. 3.48); 2, 3 – Divčí Kámen (podle Hejna 1966, tab. B 2, 3); 4 – Brno, Kozí 14 (podle Franz 1903, obr. 9); 5 – Velké Meziříčí (Muzeum silnic a dálnic, inv. č. 1508, H 2708).

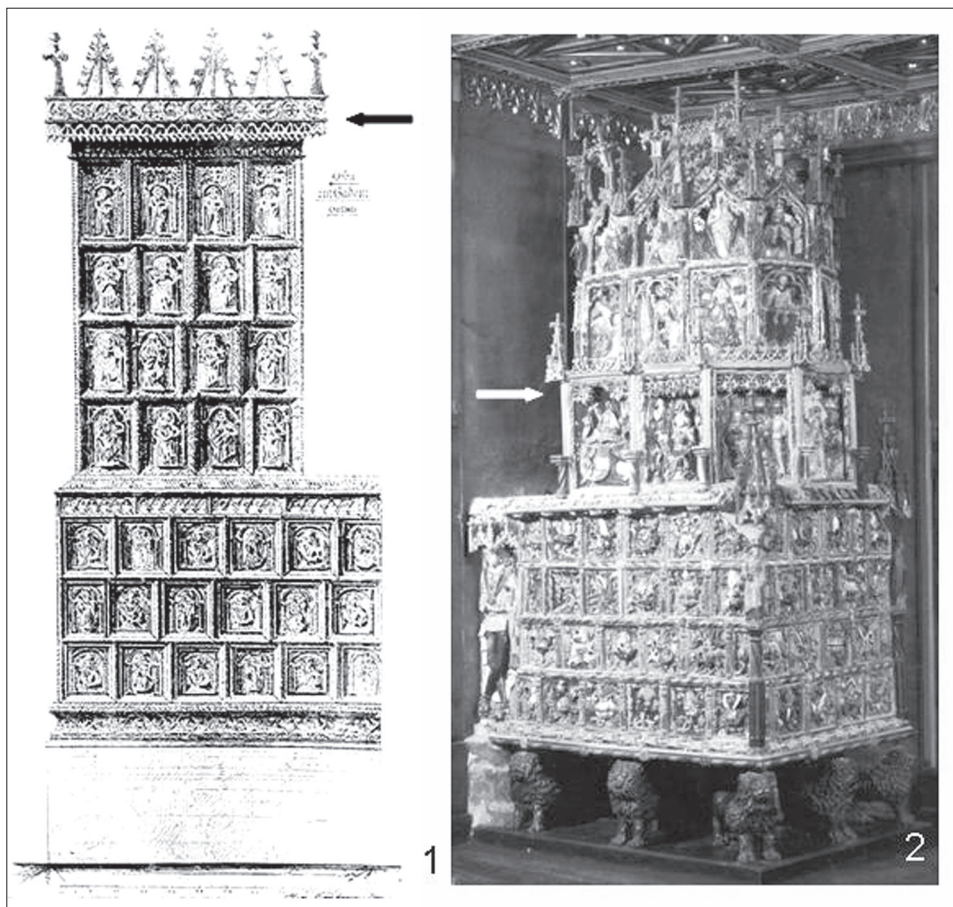
Abb. 3. Verschiedene Varianten von Bekrönungskacheln: 1 – Český Krumlov-Burg (übernommen aus Ernée 2002, Abb. 3.48); 2, 3 – Divčí Kámen (Maidburg; übernommen aus Hejna 1966, Taf. B 2, 3); 4 – Brno, Kozí-Str. 14 (übernommen aus Franz 1903, Abb. 9); 5 – Velké Meziříčí (Straßen- und Autobahnmuseum, Inv.-Nr. 1508, H 2708).

tonického rámování. Vytvářejí tak podobný, mnohdy ale méně výrazný krajkový efekt. Příkladem mohou být brněnské komorové kachle z počátku poslední třetiny 15. století (obr. 5:1; Jordánková–Loskotová–Merta 2004, 582), kde ještě není tento efekt plně vyvinut nebo výklenkové kachle z Kolína nad Rýnem z konce 15. století (obr. 5:2; Strauss 1972, 118), kde se prořezávaný pás pod horní hranou kachle uplatňuje už v téměř nepřerušované návaznosti. Takřka k dokonalosti je tento prvek doveden na výklenkových kachlích první řady nástavce unikátních kamen z rakouského Salzburku (Festung Hohensalzburg; obr. 4:2). Estetický dojem je zde ještě umocněn prořezávanou lištou nad horní hranou kachlů a zeštíhlením zbylých dvou nástavcových řad. Vznik těchto nejstarších, v původní poloze dochovaných kamen, je kladen do roku 1501 (Franz 1969, 57–58). Inspiračním zdrojem takto zdobených kachlů byly zřejmě pozdně gotické oltáře, kde se s podobně zdobeným horním okrajem jednotlivých křídel setkáváme.

Stylizovaný rostlinný motiv na kachlích římsových bývá většinou vyjádřen horizontální úrovní, kdy jednotlivé segmenty celé římsy na sebe volně navazují. Mezi pozdně gotickými ornamentálními šablonami se ale postupně začínají objevovat vzory akcentující vertikální osu motivu. Zde má své místo i úzká skupina římsových kachlů s figurální výzdobou na svislé ose vzešlá z domácího prostředí kutnohorského okruhu (Brych 2001). V dominantní

panelu se tak musela dostat do nitra komory a jeho prořezání v těchto místech by poškodilo funkčnost kachle. Výzdoba bouzovského kachle vznikla tedy nejspíš účelově přímo pro zdejší kamna. Otázkou však zůstává její orientace. Tvůrci novodobé repliky těchto kamen umístili popisované kachle do korunní římsy tak, že prořezávaná část navozuje dojem visícího krajkového lemu pod vrcholem kamen (obr. 4:1). Pokusíme se nyní ověřit, do jaké míry je taková interpretace historicky odůvodněná.

Pracovní název Zdeňka Hazlbauera „závěsný“ kachel, vycházel zřejmě z faktu, že část výzdoby zmiňovaného exempláře je zavěšena v podobě lišty pod plně funkční kachel, přičemž tato lišta tvoří s ČVS jeden kompaktní celek. Spodobnou tendencí „visících“ výzdobných prvků, i když v poněkud jiném pojetí, se v kachlové tvorbě druhé poloviny 15. století setkáváme. Stylizované výzdobné detaily bývají umísťovány pod horní hranu ČVS nástavcových kachlů jako součást architek-

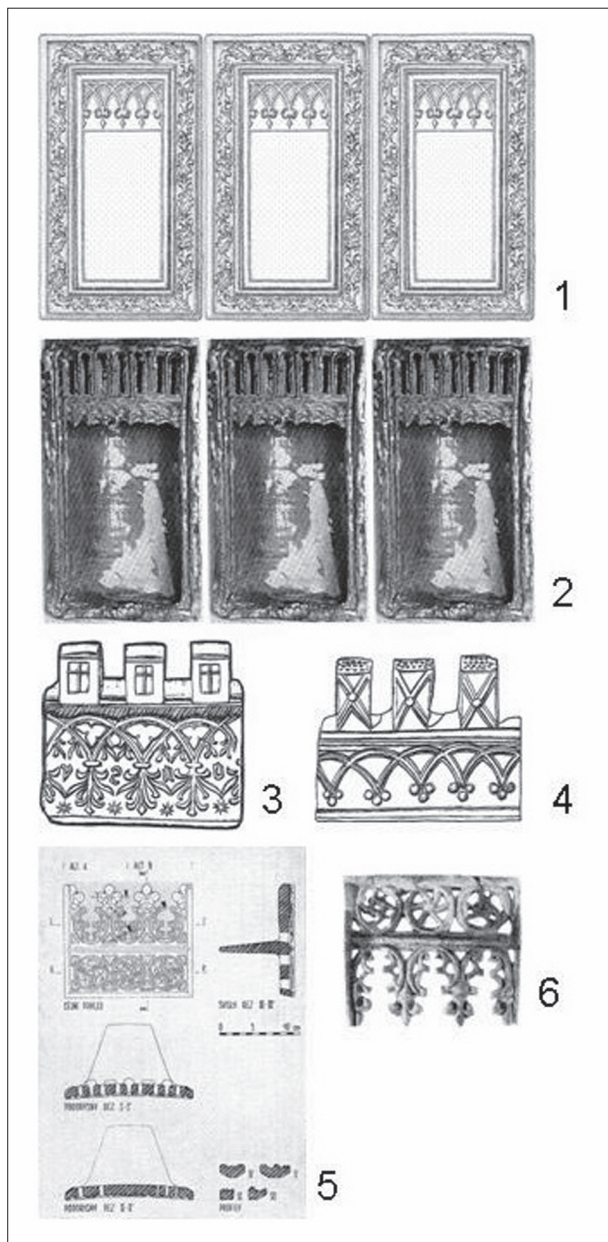


Obr. 4. 1 – Nákres repliky bouzovských kamen z přelomu 19./20. století, fotodokumentace Z. Hazlbauera; 2 – Pozdně gotická kachlová kamna, 1501, Salzburg, Festung Hohensalzburg, Goldene Stube (podle Franz 1966, Abb. 1).

Abb. 4. 1 – Zeichnung der Replik eines Bouzover Ofens von der Wende des 19./20. Jhdts., Fotodokumentation von Z. Hazlbauer; 2 – Spätgotischer Kachelofen, 1501, Salzburg, Festung Hohensalzburg, Goldene Stube (übernommen aus Franz 1966, Abb. 1).

rostlinné motivice můžeme pro příklad sáhnout do početného souboru kachlů z expozice hradu Lipnice. Římsový korunní kachel s akantovým vzorem splývajícím z klenebních oblouků od horní hrany kachle je ukončen obvyklým cimbuřím (obr. 5:3; Pavlík–Vitanovský 2004, 166). Podobnou, ale mnohem jednodušší kompozici můžeme pozorovat i u římsového korunního kachle ze sbírkového fondu bouzovského hradu (obr. 5:4; Pavlík–Vitanovský 2004, 423). Vznik obou kachlů lze klást někam na konec 15. století, případně samý počátek století následujícího. Tyto, především rostlinné kompozice se pak plně rozvíjejí na výžlabkových kachlích v období renesance.

Od 16. století pak už nacházíme doklady římsových kachlů s přivěšenou prořezávanou lištou na kompletně dochovaných kamnových tělesech častěji. Snad nejstarším známým dokladem takového řešení korunní římsy jsou pozdně gotická kamna (1514) z německého Füssenu (obr. 6:1; Strauss 1972, 122). Kýženého efektu je tu však dosaženo poněkud odlišným způsobem stejně jako např. u fajánsových kamen z roku 1566, instalovaných dnes ve Schweizerisches Landesmuseum v Zürichu (obr. 6:3; Franz 1969, 105). Korunní římsa je složena z výžlabkových kachlů, k jejichž hornímu okraji připojená lišta vytváří známý „krajkový“ lem. Stejný efekt by ale mohla vytvořit i samostatná lišta, jejíž dekor je orientován vertikálně buď jen směrem dolů nebo od středu na obě strany. Na horní hraně jednostranné lišty nebo



Obr. 5. 1 – Příklad řazení brněnských kachlů; 2 – Příklad řazení kachlů z Kolína nad Rýnem (podle Strauss 1972, Abb. 30.4); 3 – Římsový korunní kachel z expozice hradu Lipnice (podle Pavlík-Vítanovský 2004, kat. č. 1134); 4 – Římsový korunní kachel z hradu Bouzova (podle Pavlík-Vítanovský 2004, kat. č. 1131); 5 – Kresebná dokumentace prořezávané lišty, Melice (podle Michna 1981, obr. 12); 6 – Melická lišta v převráceném pohledu (podle Michna 1981, obr. 4).

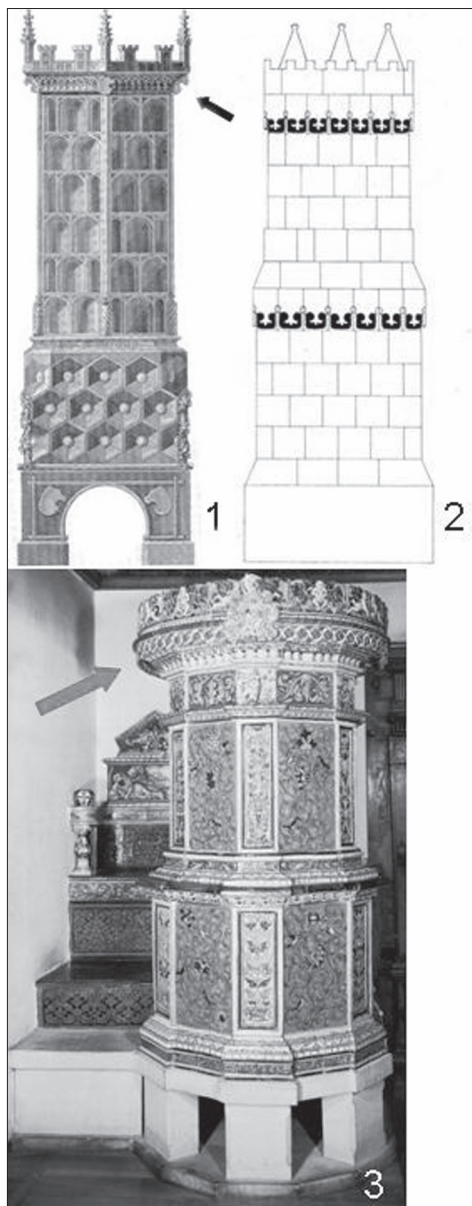
Abb. 5. 1 – Beispiel einer Gliederung von Brünnener Kacheln; 2 – Beispiel einer Anordnung von Kacheln aus Köln am Rhein (übernommen aus Strauss 1972, Abb. 30.4); 3 – Bekrönungskachel aus der Ausstellung auf der Burg Lipnitz (Lipnitz); übernommen aus Pavlík-Vítanovský 2004, Kat.-Nr. 1134); 4 – Bekrönungskachel von der Burg Bouzov (übernommen aus Pavlík-Vítanovský 2004, Kat.-Nr. 1131); 5 – Zeichendokumentation einer durchbrochenen Leiste, Melice (übernommen aus Michna 1981, Abb. 12); 6 – Melicer Leiste in umgekehrter Ansicht (übernommen aus Michna 1981, Abb. 4).

v místě vodorovného rozhraní mezi oběma vzory lišty oboustranné je na její zadní straně vytvarován plochý výběžek kolmý na tělo lišty. Prostřednictvím tohoto výběžku je možné umístit lištu na horní hranu výžlabkového kachle a docílit tak oboustranného zdobného efektu, jaký můžeme pozorovat na zobrazených kamnech. Literatura popisující tato i další podobná kamna se bohužel těmito detaily nezabývá a z dostupné dokumentace nelze spolehlivě rozlišit, které varianty byly použity. Můžeme pouze konstatovat, že oba typy lišt jsou v kachlovém materiálu doloženy, ne však v naznačených souvislostech. Nejčastěji se jedná o lišty jednostranné, datované především do druhé poloviny 15. století. V kresebných rekonstrukcích bývají umísťovány nejčastěji na horní hranu soklové části kamen tak, aby jejich výzdoba směřovala vzhůru. Tato interpretace je plně v souladu s dochovanými dobovými doklady (obr. 4:2). Absence přímých dokladů umístění oboustranných lišt v tělese kamen nám nabízí různé hypotetické možnosti, odvozované z celkové skladby kachlů, které dle nálezových okolností můžeme řadit do jednoho otopného tělesa. Naším nejznámějším příkladem je bohatě prořezávaná oboustranná lišta, tvořící v kresebné rekonstrukci impozantní korunu melických kamen (obr. 5:5; Michna 1981, 351). V souvislosti s obsahem svého příspěvku bych chtěla pouze upozornit na hypotetickou možnost opačného umístění těchto lišt (obr. 5:6). Podporu pro takové úvahy nacházíme nejen v orientaci výzdoby

římsových kachlů, ale i v prořezávaných panelech vertikálně prodlužujících ČVS těchto kachlů.

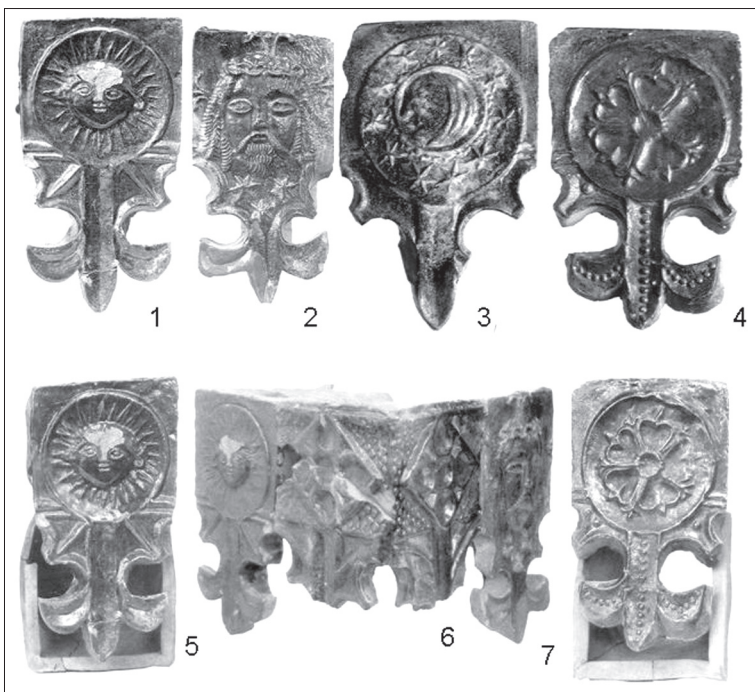
Ojedinělým dokladem jsou nálezy z polského Hnězdna a blízké vsi Jankowo Dolne. Kolekce kachlů z konce 15. století poskytla podklady k návrhu kresebné rekonstrukce kamen, čítajících celkem 234 kachlů komorových a 48 nádobkových (obr. 6:2; Janiak 2003, 27). Řady kachlů pod římsou v soklové i nástavcové části kamen tvoří komorové kachle přibližně čtvercového formátu ČVS dvojití velikosti (obr. 7:1–4; Janiak 2003, 101–102; celková v. 190–199 mm a 201–208 mm, š. 110 a 130–131 mm). Na spodní hranu reliéfně zdobených ČVS plynule navazuje prořezávaný, liliovitě ukončený panel. Aby mohla tato výzdoba plně vyniknout, spočívají jejich úzké, hluboké komory na kachlích nádobkových se čtvercovým ústím, rozměrově odpovídajícím prořezávanému panelu (obr. 7:5, 7; Janiak 2003, 16). Způsob formování kamnového nároží přibližuje dochovaný rohový kachel, k němuž zůstaly po obou stranách připojené kachle řádkové (obr. 7:6; Janiak 2003, 16).

Autor radí tyto kachle do skupiny kachlů „fryzowych“ (vlysových), přičemž upozorňuje na absenci jejich bližší charakteristiky v dosud publikované literatuře. Podobně jako kachle římsové mohou vytvářet ozdobné horizontální pásy pod soklovou nebo nástavcovou římsou, ale liší se od nich neprofilovanou ČVS, jejichž horní i dolní hrana tak zachovávají stejný půdorys (k typologii polských kachlů srov. Dąbrowska 1987, 62–73). Popisovanou variantu těchto kachlů charakterizuje T. Janiak jejich úzkou, prodlouženou komorou, která uzavírá ČVS, z jejíhož dolního okraje vybíhá řezaný dekorační panel. Charakteristika bouzovských exemplářů nemůže počítat s tvarem či hloubkou komory, která se ani v jednom případě nedochovala. Obdélný rozměr ČVS naznačuje rozdílný profil komory, jejíž prodloužení lze rovněž předpokládat. Pokud totiž pod římsou nebyla osazena řada nádobkových kachlů, pak musela být římsa částečně předsunutá před nástavec, aby mohl krajkový dekor plně vyniknout. V ostatních aspektech už pak zcela odpovídá způsobu pojetí hnězdenských kachlů. Rozdílné umístění v otopném tělese nemá v tomto případě zásadní vliv na koncepci výsledného výtvarného efektu.



Obr. 6. 1 – Kamna z hradu Füssen/Allgäu (podle Strauss 1972, Abb. 142); 2 – Kresebná rekonstrukce, Hnězdno, Jankowo Dolne (podle Janiak 2003, Ryc. 19); 3 – Fajánsová kamna, Rosenberg in Stans (podle Franz 1969, Abb. 7).

Abb. 6. 1 – Ofen von der Burg Füssen/Allgäu (übernommen aus Strauss 1972, Abb. 142); 2 – Rekonstruktionszeichnung, Gniezno, Jankowo Dolne (übernommen aus Janiak 2003, Abb. 19); 3 – Fayenceofen, Rosenberg in Stans (übernommen aus Franz 1969, Abb. 7).



Obr. 7. 1–4 – Komorové kachle, Hnězdno (podle Janiak 2003, kat. č. 211–214); 5, 7 – Dvojice komorových a nádobkových kachlů v funkční poloze (podle Janiak 2003, Ryc. 10); 6 – Část nároží kamen, Hnězdno (podle Janiak 2003, Ryc. 11).

Abb. 7. 1–4 – Blattkacheln, Gniezno (übernommen aus Janiak 2003, Kat.-Nr. 211–214); 5, 7 – Ein Paar Blatt- und Gefäßkacheln in Funktionsposition (übernommen aus Janiak 2003, Abb. 10); 6 – Eckteilstück eines Ofens, Gniezno (übernommen aus Janiak 2003, Abb. 11).

Podle všech dosud dostupných indicií nelze bouzovský kachel jako samostatný typ, ale jako specifickou variantu římsového korunního kachle nástavcové, případně soklové části kamen (typologie dle Smetánka 1969, 230), doplněného visutou dekorací. Jedinost této varianty spočívá totiž v prodloužení ČVS zmiňovaným ozdobným prořezávaným panelem. Na kamnech se začíná objevovat koncem 15. století a v duchu nových výtvarných trendů se pak během století 16. rozvíjí do vyspělejších podob.

K tisku doporučil prof. PhDr. Zdeněk Měřinský, CSc.

Literatura

- BRYCH, V., 2001: Výzlabkové kachle s vertikálně orientovanou figurální výzdobou. K typologii jedné skupiny českých pozdně gotických kachlů, *Muzejní a vlastivědná práce*, ČSPSC 109, 4, 193–203.
- BRYCH, V., 2004: Kachle doby gotické, renesanční a raně barokní. Výběrový katalog Národního muzea v Praze. Praha.
- DĄBROWSKA, M., 1987: Kafle i piece kaflowe w Polsce do końca XVIII. wieku. *Studia i materiały z historii kultury materialnej LVIII*, Wrocław–Warszawa–Kraków–Gdańsk–Łódź.
- ERNÉE, M., 2002: Krummauer Ofenkacheln der Gotik und Renaissance. Ein Beitrag zu den kulturellen Kontakten des südlichsten Böhmens mit dem Donauraum im Spätmittelalter, *Archeologická pracovní skupina východní Bavorsko/západní a jižní Čechy 11/2001*, 273–285.
- FRANZ, A., 1903: Alte Ofenkacheln, *Zeitschrift des Mährischen Landesmuseums 3*, č. 2, 123–188.
- FRANZ, R., 1969: Der Kachelofen. Entstehung und kunstgeschichtliche Entwicklung vom Mittelalter bis zum Ausgang des Klassizismus. Graz.
- FROLÍK, J., 2003: Kachle Chrudimska. *Sbírky Regionálního muzea v Chrudimi (5/II)*, historická řada. Chrudim.
- FROLÍK, J.–HAZLBAUER, Z.–RÜCKEROVÁ, A., 1995: Chrudimský rod Medků a jeho kamnářské výrobky, *AH 20*, 523–538.

- HAZLBAUER, Z., 1996: Historické kamnové kachle z hradu Bouzova, okr. Olomouc. Rkp. uložen na ÚAM FF MU Brno.
- HEJNA, A., 1966: Kachle z hradu Dívčího Kamene u Českého Krumlova, ČNM, historické museum CXXXV, č. 1, 35–44.
- JANIÁK, T., 2003: Kafle gotyckie w zbiorach Muzeum Początków Państwa Polskiego w Gnieźnie. Gniezno.
- JORDÁNKOVÁ, H.–LOSKOTOVÁ, I.–MERTA, D., 2004: Odras domácí války v produkci brněnských kamnářů druhé poloviny 15. století, AH 29, 581–599.
- MICHNA, P. J., 1981: Gotická kachlová kamna z hradu Melic na Vyškovsku. Pokus o rekonstrukci (In memoriam MUDr. Jan Zháněl † 1970), AH 6, 333–360.
- PAVLÍK, Č.–VITANOVSKÝ, M., 2004: Encyklopedie kachlů v Čechách, na Moravě a ve Slezsku. Ikonografický atlas reliéfů na kachlích gotiky a renesance. Praha.
- RICHTEROVÁ, J., 1982: Středověké kachle. Praha.
- SMETÁNKA, Z., 1968: Technologie výroby českých kachlů od počátku 14. do počátku 16. století, PA LIX, 543–578.
- SMETÁNKA, Z., 1969: K morfologii českých středověkých kachlů, PA LX, č. 1, 228–262.
- STRAUSS, K., 1972: Die Kachelkunst des 15. und 16. Jahrhunderts in Deutschland, Österreich, der Schweiz und Skandinavien. II. Teil (neue Folge). Basel.
- SVOBODA, J. F., 1930: Lidové umění na Horácku, Národopis lidu Československého III, Moravské Horácko 3, sešit 1, Praha.

Zusammenfassung

Ein „Hängekacheltyp“ aus dem Nachlaß von Zdeněk Hazlbauer

In der spätmittelalterlichen und frühneuzeitlichen Kachelsammlung der mährischen Burg Bouzov (Buzau) wurde anhand der verfügbaren Indizien die spezielle Variante einer Bekrönungskachel des um eine Hängedekoration ergänzten Ofenaufsatz-, bzw. Ofensockelteils definiert. Die Einzigartigkeit dieser Variante liegt in der Verlängerung der vorderen Heizwand durch eine durchbrochene Zierplatte. Sie beginnt Ende des 15. Jahrhunderts an den Öfen aufzutauchen und entwickelt sich dann im 16. Jahrhundert im Geiste neuer künstlerischer Trends zu ausgereifteren Formen.

Die Berechtigung dieser Interpretation wird durch die Verwendung von zur vertikalen Verzierung oder kombiniert mit einer horizontalen Verzierung dienenden Gesimskacheln gestützt. Ähnliche Tendenzen können nach Mitte des 15. Jahrhunderts auch an Blattkacheln beobachtet werden, als unterhalb ihres oberen Randes ein dekorativer „Spitzensaum“ in plastischer oder durchbrochener Ausführung „aufgehängt“ wurde. Am Ofenkörper kann dieser dekorative Effekt auch dadurch hervorstechen, indem er über eine Reihe von Gefäßkacheln gesetzt wird, wie dies im polnischen Gniezno (Gnesen) der Fall war.

Deutsch von Bernd Magar

