

Vlkolinská, Ivona

Stredoveká dedina v Beluši

Archaeologia historica. 2008, vol. 33, iss. [1], pp. 41-48

ISBN 978-80-7275-076-4

ISSN 0231-5823

Stable URL (handle): <https://hdl.handle.net/11222.digilib/140746>

Access Date: 16. 02. 2024

Version: 20220831

Terms of use: Digital Library of the Faculty of Arts, Masaryk University provides access to digitized documents strictly for personal use, unless otherwise specified.

Stredoveká dedina v Beluši

IVONA VLKOLINSKÁ

Abstrakt: Beluša je situovaná na severozápadnom Slovensku v blízkosti rieky Váh, ako aj neďaleko hraníc s moravským územím. Osada bola výrazne poškodená stavebnými prácami na trase diaľnice. Boli odkryté len torzá 16 zahĺbených objektov. Veľmi početné boli fragmenty keramiky vrátane grafitovej keramiky. Medené mince arabského typu upresňujú datovanie do záveru 12. a prvej polovice 13. stor., predovšetkým do rokov 1190–1240. Tieto mince sa našli hlavne pozdĺž dôležitých obchodných komunikácií a v rámci dôležitých remeselníckych a obchodných centier. Ich prítomnosť podčiarkuje význam osady v Beluši.

Kľúčové slová: Slovensko – sídlisko – stredovek – 12.–13. stor.

A Medieval Village in Beluša

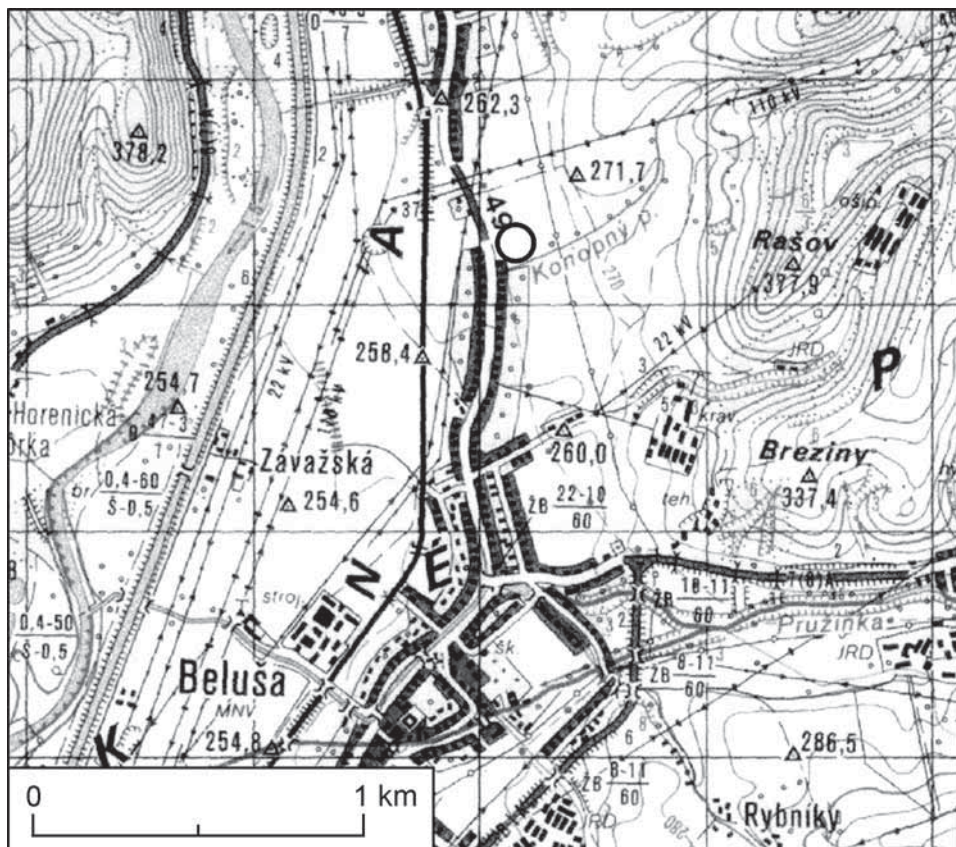
Abstract: Beluša is situated in north-west Slovakia close to the Váh river, not far from the Moravian border. The medieval village sustained serious damage in the course of the construction of a motorway. Only the torsos of 16 half-sunken buildings were excavated. On the other hand, many fragments of ceramics, including graphite ceramics, were revealed. Copper coins of Arabian type indicate dating to the late 12th century and the first half of the 13th century, especially the years 1190–1240. The coins were chiefly found along major trade routes and around important centres of crafts and trade. Their presence emphasises the significance of the Beluša settlement.

Key words: Slovakia – settlement – Middle Ages – 12th–13th centuries.

Obec Beluša, kde bola odkrytá osada z 12.–13. storočia, sa nachádza na severozápadnom Slovensku, v blízkosti hraníc s územím Moravy (obr. 1). Od Moravy oddeľujú tento región (oblasť okolo Púchova a Považskej Bystrice) pohoria (Biele Karpaty, Javorníky), cez ktoré však existujú viaceré priečne priesmyky. Vodnou osou regiónu je rieka Váh. Iba v jej blízkosti a pozdĺž potokov vlievajúcich sa do Váhu sa rozprestiera nížina. Na brehu jedného z nich, s názvom Konopný potok, bola zistená osada (obr. 2). Časť lokality bola zničená stavbou diaľnice a zo samotnej skúmanej plochy bola odvezená jej vrchná vrstva (v hrúbke ca 40 cm) s nálezmi.

V osade v Beluši bolo odkrytých spolu 16 zahĺbených objektov rôznej veľkosti a tvaru (Vlkolinská 2001, 23–107, 213; 2006, 127–132; 2007, v tlači). V prípade niektorých objektov, vzhľadom na poškodenie plochy, nie je možné v súčasnosti určiť, či tvorili jeden alebo viacero objektov, a to hlavne pri malých objektoch v tesnej blízkosti väčších. Pravidelný pôdorys v podobe polozemnice zistený nebol, aj keď v osade musel byť zastúpený. Podľa odkrytej situácie osada nebola zničená požiarom, ibaže by stopy požiaru boli pozorovateľné len v hornej, odvezenej vrstve, čo nie je príliš pravdepodobné.

Pokiaľ ide o datovanie, len veľmi zriedka boli v takýchto osadách odkryté mince, prípadne iné chronologické ukazovatele, ktoré by umožnili presnejšie datovanie. V Beluši boli zistené dokonca dve medené mince (obr. 3), a to v objekte 4, kde boli odkryté aj kováčske nástroje. V tomto objekte bolo doložené kováčstvo aj na základe analýzy železnej trosky a s vysokou pravdepodobnosťou aj výroba železa. Podľa numizmatického určenia patria mince k špeciálnemu druhu, označovanému ako mince arabského typu. Razil ich panovník Belo III. alebo Belo IV., hlavne v období 1190–1240 (Hunka 1994; 2007, 113–115). Uhorsko sa tak stalo jedným z mála štátov strednej a západnej Európy, vyrábajúcich tzv. kreditné mince, teda platidlá, pre ktoré je typické, že hodnota kovu použitého na ich výrobu sa nerovnalá úradne stanovenej hodnote mince. Predstihlo tak čas výroby kreditných mincí v strednej Európe približne o 550 až 570 rokov. Tieto mince sa podarilo odkryť hlavne pozdĺž obchodných komunikácií, vrátane ciest vedúcich pozdĺž vodných tokov a predovšetkým v dôležitých remeselníckych a obchodných centrách (Hunka 1994; 2007, 113–115).



Obr. 1. Lokalita Beluša v rámci mikroregiónu. Legenda: a – poloha lokality.

Abb. 1. Fundort Beluša im Rahmen der Mikroregion. Legende: a – Fundortlage.

Mince z Beluše sú teda cenným svedectvom o menových pomeroch v hornatej časti Slovenska na prelome 12. a 13. stor. Väčšina takýchto mincí sa totiž koncentruje na juhozápadnom Slovensku. Mince zo skúmanej osady sú najsevernejším dokladom o využívaní tzv. Považskej cesty (Hunka 1994; 2007, 113–115). Takže prítomnosť až dvoch mincí arabského typu vyzdvihuje význam osady v Beluši.

V objektoch, hoci boli poškodené, boli okrem značného množstva keramiky zistené tiež početné fragmenty železnej trosky. Išlo nielen o veľa malých fragmentov, ale aj o pomerne veľké kusy. Príslušné analýzy z vybraných vzoriek dokladajú nielen kováčstvo, ale aj výrobu železa (Mihók–Vlkolinská 2002, 28–35), pričom železiarstvo býva v osadách doložené pomerne zriedka. Zistené skutočnosti o rozsiahlej kováčskej, a zrejme aj železiarskej produkcii podčiarkujú význam osady.

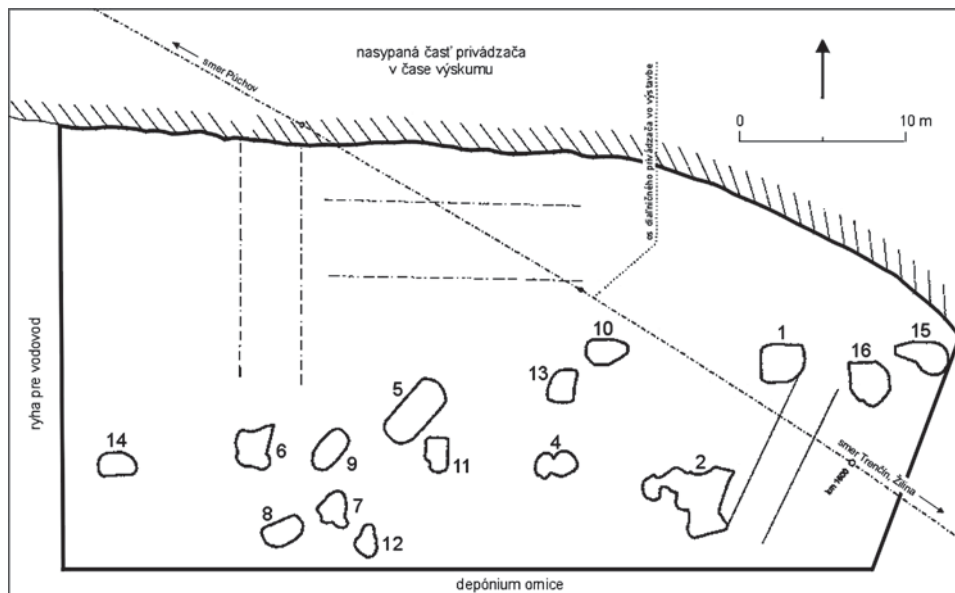
Ako už bolo uvedené, iba na niektorých zo sídlisk z 12.–13. stor., odkrytých na Slovensku (a podobne aj na Morave), boli odkryté mince vhodné pre precizovanie datovania a ešte na menšom počte boli zistené a tiež publikované dendrodáta. Vo väčšine prípadov máme k dispozícii len keramiky, ktorá zvyčajne nebola primerane vyhodnotená a ani publikovaná. Tento negatívny stav prameňnej základne do značnej miery ovplyvňuje poznatky o vývoji vrcholnostredovekej keramiky. Pritom aj v prípadoch dokladov mincí v objektoch, najmä v jamách, by bolo nutné analyzovať spôsob vzniku zásypu týchto jam a príslušný vzťah mince ku celému zásypu, vrátane keramiky. Dostatočná pozornosť sa často nevenuje kritickému vyhodnoteniu depozičných a postdepozičných procesov v lokalite. Pri analýze keramiky autori výskumov pomerne často neberú do úvahy malé, a najmä nezdobené fragmenty, čo

vedie k skresľovaniu podkladov pre štatistické vyhodnotenie. Bádania skôr venujú pozornosť takým zlomkom, ktoré nesú nejakú výraznú informáciu, či už z hľadiska tvaru alebo výzdoby. Pomôcť upresniť relatívnu chronológiu keramiky v jednotlivých lokalitách by mohla štatistická analýza, zároveň s rozborom fragmentarizácie keramických súborov; táto analýza by pomohla objasniť spôsob vzniku jednotlivých celkov. Vypovedacie možnosti keramiky zo zahĺbených objektov pritom možno považovať za výraznejšie než vypovedacie možnosti keramiky získané z výsekov homogenizovaných sídliskových vrstiev, pretože zasypy takých jám mohli vzniknúť v dobe, keď bol blízky odpadový areál ešte „čerstvý“. Je zrejmé, že post-depozíčné procesy, hlavne v dlhodobejšie osídlených lokalitách, výrazne znižujú možnosti presnejšieho chronologického zaradenia keramiky (Procházka–Peška 2007, 144, 146).

Na tomto mieste chcem pripomenúť niektoré javy, ktoré ovplyvnili možnosti analýzy keramických nálezov v Beluši. Z lokality bola odvezená ca 40 cm hrubá vrstva zeminy spolu s nálezmi, ktorá nebola k dispozícii pre rozbor. Skúmať bolo možné len ozaštné torzá objektov, aké sa zachovali v ílovom podklade. Obraz o poškodení plochy si možno vytvoriť aj na základe skutočnosti, že hĺbka väčšiny torz objektov bola iba 10–20 cm, a to často len v ich najhlbšej časti. Nálezy z vrstiev medzi objektmi boli odvezené spolu so zeminou. Poškodenie lokality prispelo nielen k tomu, že objekty sa zachovali len v podobe pomerne amorfných jám, ale aj k tomu, že v niektorých prípadoch nebolo možné určiť, či malé objekty nachádzajúce sa pri väčších existovali samostatne alebo boli súčasťou týchto väčších celkov. Poškodená plocha ostala dlhší čas pred výskumom otvorená a prechádzali cez ňu ťažké mechanizmy stavbárov, čo tiež mohlo prispieť k určitému presunu nálezov.

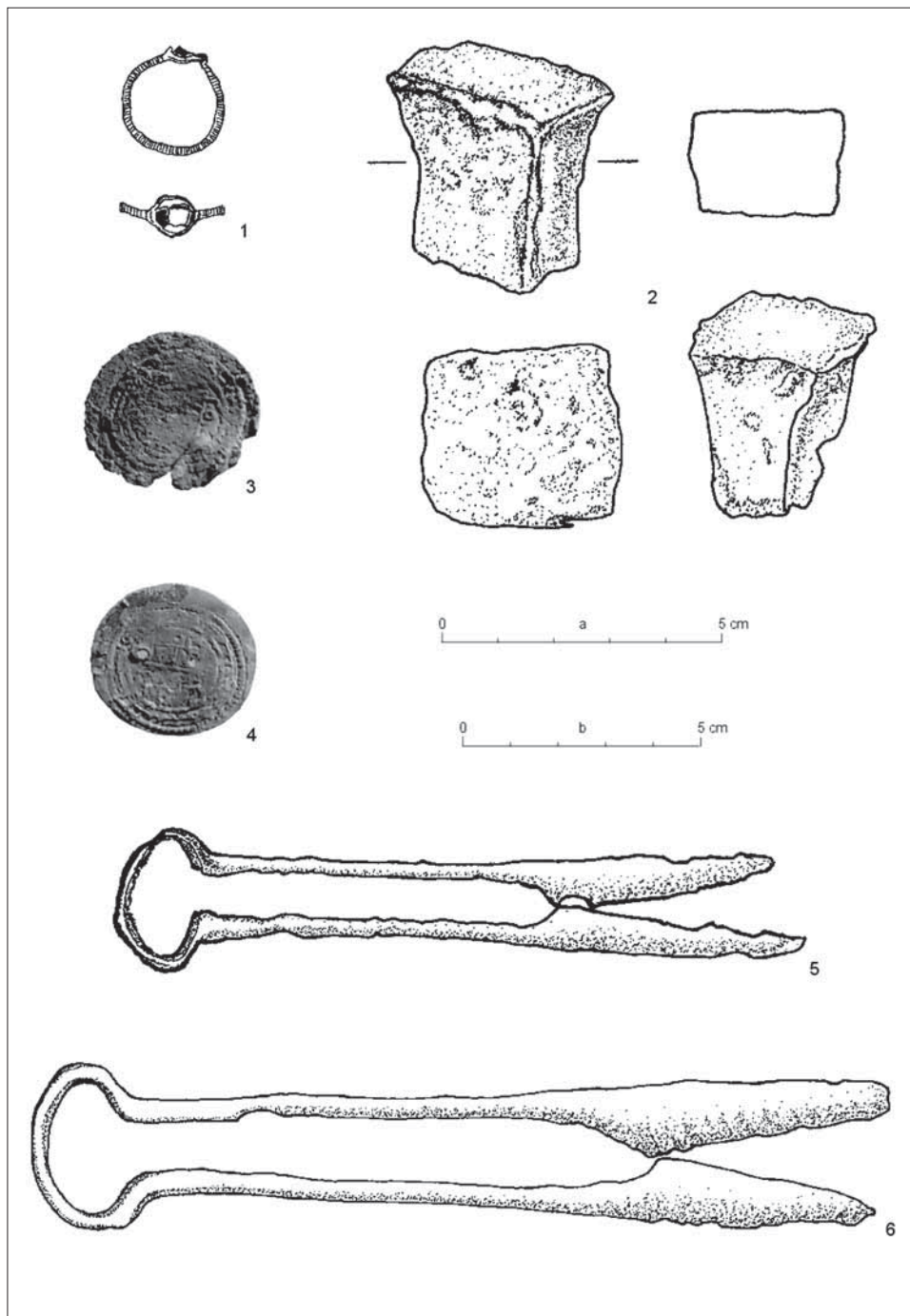
Zemná výplň objektov sa nelíšila vo vertikálnom smere, nečlenila sa do vrstiev. Niekedy sa fragmenty z jednej nádoby našli jednak v horných, a jednak v spodných častiach objektu (aj keď hĺbka torz objektov nebola veľká). Zlomky z jednej nádoby boli väčšinou odkryté iba v jednom objekte. Vysoký stupeň fragmentarizácie keramiky však spôsobil, že takmer nebolo možné zlepíť (zrekonštruovať) celú nádobu a len pomerne zriedka bolo možné zlepíť ich profil.

V skúmanej lokalite boli doložené fragmenty hrncov a zásobníc. Početné zlomky hrncov a zásobníc tu vykazujú prítomnosť grafitu. V rámci hrncov dominujú v Beluši nahor vy-



Obr. 2. Lokalita Beluša – plán osady.

Abb. 2. Fundort Beluša – Plan der Siedlung.



Obr. 3. Lokalita Beluša – ukážka drobných predmetov, vrátane mincí arabského typu.

Abb. 3. Fundort Beluša – Proben von Kleingegenständen, einschließlich Münzen arabischen Typs.

tiahnuté okraje, ktoré sa podľa chronológie z iných lokalít síce objavujú už v druhej polovici 11. stor., ale oveľa početnejšie sa vyskytli už v 12. a 13. stor. (hlavne s výškou nad 2 cm), kedy ich postupne vystriedali okraje rímsovité (Loskotová–Procházka 1996, 205, 209). Vysoké formy sú charakteristické najmä pre záver 12. a 13. stor. Takéto okraje, zdobené z vonkajšej strany – či už vlnovkou alebo radielkovou výzdobou – sú vo vývojovej schéme zvyčajne považované za neskoršie než ich nezdobené exempláre (napr. Fusek–Spišiak 2005, 302). Vo všeobecnosti sa konštatuje, že čím viac je v tom ktorom súbore zistených progresívnych prvkov, tým ich treba považovať za mladšie (Hoššo 1983, 215–233; Fusek–Spišiak 2005). V Beluši sa však takéto zdobené okraje vyskytli len zriedka.

Typologická analýza keramiky z Beluše ukázala, že viaceré formy okrajov hrncov a zásobníc, ako aj výzdoba majú blízke analógie v moravských a v niektorých prípadoch aj vo východočeských lokalitách, datovaných do 12.–13. stor. (Vlkolinská 2007, 23–107). V slovenských lokalitách boli analógie zistené len zriedka, čo je možno spôsobené aj tým, že z nášho územia máme na porovnanie len veľmi málo sídlisk z 12.–13. stor. a už takmer vôbec nie lokality, ktoré by boli z hľadiska keramiky podrobnejšie analyzované s následným publikovaním ich výsledkov. Táto skutočnosť sa netýka len regiónu severozápadného Považia, ale celého Slovenska (Ruttkay 1996). Tu je potrebné zdôrazniť, že spoločný trend k nahor vytiahnutým okrajom sa týka väčšiny slovanských regiónov v strednej Európe.

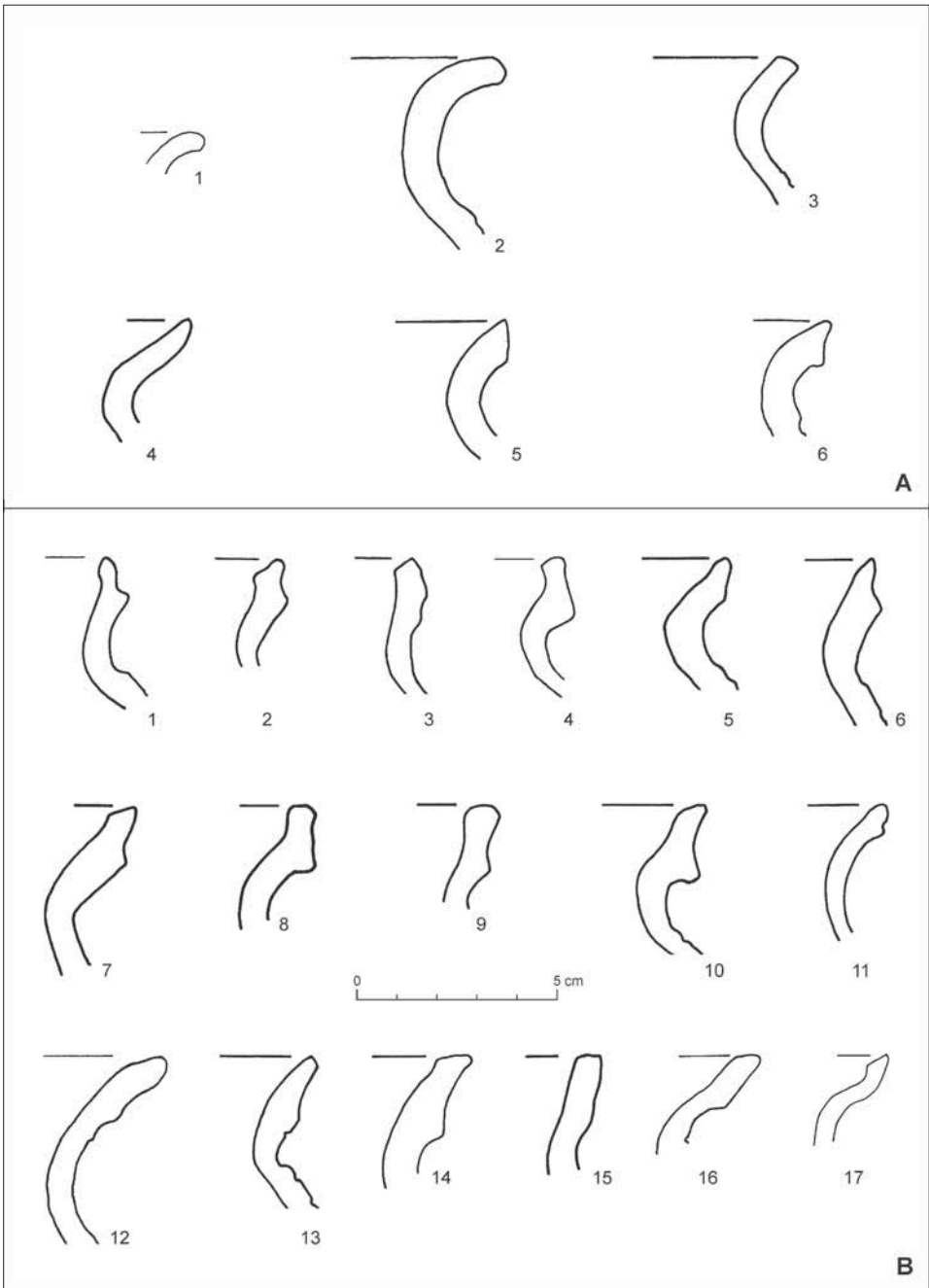
Pozoruhodným je ale zistenie týkajúce sa dvoch lokalít z 13.–14. stor. na Slovensku: Zlaté Moravce a Partizánske-Šimonovany, kde predbežné vyhodnotenie keramiky vykazuje medzi nimi značné rozdiely. Tieto rozdiely môžu však súvisieť s ich rozdielnou funkciou, ale táto otázka môže byť úplne vyriešená až po ich dôkladnej analýze (Ruttkayová–Ruttkay 2002).

Čo sa týka grafitovej keramiky, jej fragmenty na Slovensku pochádzali donedávna iba z prieskumov. V súčasnosti im značnú pozornosť venovali G. Fusek a J. Spišiak (2005). Autori pri analýze grafitovej keramiky zo sídliska v Nitre-Šindolke sumarizovali celkový výskyt grafitovej keramiky na našom území. Nálezy z uvedenej lokality podrobili rozboru nielen z typologického hľadiska, ale aj ich prírodovednej analýze. Grafitová keramika tu predstavuje iba malé percento a je cudzieho, moravského pôvodu. Autori tiež zistili, že väčšina fragmentov grafitovej keramiky sa nachádza na západnom Slovensku, a to hlavne pozdĺž riek Váha a Nitry, často však pochádzajú len z uvedených prieskumov. Z toho dôvodu je významný odkryv časti sídliska v Beluši na severozápadnom Považí, ktoré je datované do 12.–13. stor., kde sa vyskytli početné zlomky grafitovej keramiky.

Využitelné ložiská grafitu na Slovensku nepoznáme, takže pri hľadaní zdrojov bolo nutné obrátiť pozornosť na najbližšie oblasti s ložiskami grafitu. Takými územiami sú Morava a Rakúsko. Výsledky typologických a následne aj prírodovedných analýz ukazujú v prípade Beluše na pôvod z Moravy (Spišiak 2007, 123–126; Vlkolinská 2007, 23–107). V lokalite neboli zistené doklady výroby nádob s obsahom grafitu, čo tiež podporuje myšlienku o dovoze keramiky z moravských lokalít cez uvedené horské priesmyky. V prípade zásobníc by sa dalo uvažovať aj o tom, že sa v nich mohol transportovať i určitý tovar (t. j. že predmetom transportu neboli iba samotné nádoby), ale takéto predpoklady zatiaľ nie je možné archeologicky dokázať.

Tu považujem za potrebné pripomenúť, že z Beluše boli prírodovednými metódami analyzované iba dve vzorky keramiky, pochádzajúce zo zásobníc (Spišiak 2007, 123–126). V budúcnosti sa preto plánuje rozbor ďalších vzoriek, pochádzajúcich aj z hrncov. Keďže viaceré typy okrajov hrncov bez obsahu grafitu zodpovedajú tvarom grafitovým exemplárom, bude potrebné analyzovať aj nádoby bez obsahu grafitu, a to za účelom zisťovania ich pôvodu, t. j. či boli vyrobené z domácich surovín alebo či boli tiež dovezené z Moravy, spolu s grafitovou keramikou.

Podľa informácií moravských bádateľov viaceré nálezy grafitových zlomkov pochádzajú z prieskumov uskutočnených na moravskej strane hranice. V tej súvislosti boli vyhodnotené hlavne nálezy z hradov juhovýchodnej Moravy (napr. Kohoutek 1995), ako aj nálezy priamo z Blanenska a z regiónu okolo Uherského Hradišťa (Procházka 1984).



Obr. 4. Beluša. Typológia okrajov nádob. Autor ilustrácií I. Vlkolinská.

Abb. 4. Beluša. Typologie der Gefäßränder. Alle Illustrationen von I. Vlkolinská.

Ďalšou cestou sa teda javí zozbieranie a rozbor týchto grafitových nálezov, vrátane použitia prírodovedných analýz, najmä s ohľadom na zistenie ich pôvodu. Potrebné bude aj primerane analyzovať a následne publikovať výsledky analýzy keramiky i z toho mála preskúmaných sídlisk, ktoré boli odkryté na území Slovenska. Na území Moravy je situácia o niečo lepšia, tu bolo analyzovaných viacero keramických súborov zo sídlisk. Najlepšie by bolo postupovať od analýzy vývoja keramiky v jednotlivých mikroregiónoch k väčším územným celkom, avšak najmä v hornatých oblastiach máme k dispozícii len keramiky z prieskumov.

Pre osadu v Beluši je tiež dôležité, že nepočítané fragmenty okrajov hrncov z Beluše (hlavne typy B4, B9, B10, B12–B15 – obr. 4; Vlkolinská 2007, 23–107) možno podľa moravských analógií zaradiť až do 14. stor. (napr. Michna 1980, obr. 4; Goš–Novák–Karel 1985, obr. 11). Keďže zatiaľ nemáme k dispozícii výsledky prírodovedných analýz materiálu z týchto okrajov, neboli porovnávané s inými vybranými črepmi z Beluše. Táto úloha sa bude realizovať následne (Vlkolinská 2007, 36). Nájdené boli najmä v hornej vrstve niektorých poškodených objektov. Celková situácia v lokalite umožňuje dokonca predpokladať, že sem mohli byť sekundárne prenesené, a to z mladších objektov, zničených ešte pred začatím výskumu výstavbou diaľnice. Jednoznačné vysvetlenie na základe stavu terénu nebolo možné dosiahnuť.

Na záver možno konštatovať, že obdobie vlády panovníkov Bela III. a Bela IV, ktorí razili aj medené mince, aké boli odkryté v Beluši, sa v Uhorsku spája s všeobecným hospodárskym rozmachom. S tým súviselo i zahusťovanie sídliskovej siete, a to aj na severozápadnom a severnom Slovensku (Marsina 1986, 243–246).

Pokiaľ ide o zhodnotenie významu osady v Beluši, hoci lokalita bola výrazne poškodená stavbou, takže nie je možné určiť jej pôvodný rozsah a počet nálezov, predsa značné množstvo črepov keramiky s obsahom grafitu, významné množstvo železnej trosky dokladajúcej nielen výrobu kováčsku, ale aj železiarstvo, ako i nález dvoch ekonomicky významných medených mincí indikujú dôležitú postavenie skúmanej osady. K jej významu prispela z geografického hľadiska jednak blízkosť priesmykov vedúcich na moravskú stranu, ako aj jej situovanie na považskej ceste, ktorá spájala nielen južné a severnejšie oblasti Slovenska, ale ktorá smerovala tiež ďalej na Moravu a na sever do Poľska. V týchto súvislostiach je značne pravdepodobné, že umiestnenie osady bolo strategicky významné kvôli dovozu grafitových nádob a susedstvo s Moravou s jej grafitovými ložiskami sa ukazuje pre obyvateľov Beluše ako veľmi výhodné.

O význame Beluše aj neskôr – v 14. stor. svedčí skutočnosť, že sa tu nachádza pôvodne románska kaplnka, ktorá stojí dodnes. Je však situovaná v centre dnešnej obce Beluša, ca 1,5 km od polohy skúmanej osady. Dôležitosť Beluše podčiarkuje i fakt, že už v r. 1332 sa v Súpise pápežských desiatkov spomína aj belušská fara (Kočiš 1994, 8, 9, 28, 29), t.j. len približne sto rokov po zániku existencie skúmanej osady, ležiacej pri Konopnom potoku.

K tisku doporučil prof. PhDr. Zdeněk Měřinský, CSc.

Literatúra

- FUSEK, G., 1998: Vorläufige Erkenntnisse zur Graphittonkeramik in Šindolka in Nitra. In: Internationale Tagungen in Mikulčice, Band IV. Frühmittelalterliche Graphittonkeramik in Mitteleuropa – Naturwissenschaftliche Keramikuntersuchungen, herausgegeben von Lumír Poláček, 231–248. Brno..
- FUSEK, G.–SPIŠIAK, J., 2005: Vrcholnostredoveká grafitová keramiky z Nitry-Šindolky. Archeológia a mineralógia, SlArch LIII, 265–336.
- GOŠ, V.–NOVÁK, J.–KAREL, J., 1985: Počátky osídlení Rýmařova, PA LXXVI, 184–227.
- HOŠŠO, J., 1983: Přehled vývoja stredovekej keramiky na Slovensku, AH 8, 215–233.
- HUNKA, J., 1994: Medené mince Bela III. – dôsledok menovej reformy v Uhorsku?, HČ 42, 609–624.
- 2007: Medené mince z Beluše a ich historický význam, SlArch LV, 113–116.
- KOČIŠ, J., 1994: Beluša – 1330–1995 – pohľady do dejín. Žilina.
- KOHOUTEK, J., 1995: Hradý jihovýchodní Moravy. Zlín.

- LOSKOTOVÁ, I.–PROCHÁZKA, R., 1996: Keramik von Brno (Brünn) des 12./13. Jahrhunderts. *Pravěk* NR 6, 199–228.
- MARSINA, R., 1986: Obdobie rozvinutého feudalizmu. Prvá časť. In: *Dejiny Slovenska I*. Bratislava.
- MIHOK, L.–VLKOLINSKÁ, I., 2002: Výskum trosiek zo stredovekej osady Beluša, 12.–13. storočie, *Z dejín hutníctví* 31, 28–34.
- MICHNA, J., 1980: Dvě sídlištní stavby z předlokačního Uničova, *VVM XXXII*, 161–182.
- PROCHÁZKA, R., 1984: Pozdně hradištní keramika v některých moravských regionech, *AR XXXVI*, 430–442.
- PROCHÁZKA, R.–PEŠKA, M., 2007: Základní rysy vývoje brněnské keramiky ve 12.–13./14. století. Die Grundlinien der Entwicklung der Keramik des 12.–13./14. Jahrhunderts in Brno. *PV 48*, 143–299.
- RUTTKAY, M., 1996: Die Gründveränderungen in der Keramikproduktion im 12.–14. Jh. in der Westslowakei. *Pravěk NR 1996/6*, 261–284.
- RUTTKAYOVÁ, J.–RUTTKAY, M., 2002: Záchraný archeologický výskum stredovekej osady v Zlatých Moravciach, *AH 27*, 447–451.
- SPIŠIAK, J., 2007: Petrografia, mineralógia a geochémia úlomkov grafitovej keramiky z Beluše, *SlArch LV*, 123–126.
- VLKOLINSKÁ, I., 2001: Výskum na trase diaľničného privádzača v Beluši, *AVANS 2000*, 213. Nitra.
- 2006: Výrobné objekty v Beluši, *Archeologia technica 17*, 127–132.
- 2007: Torzo stredovekej osady v Beluši, *SlArch LV*, 23–107.

Zusammenfassung

Ein mittelalterliches Dorf in Beluša

Beluša liegt in der nordwestlichen Slowakei in der Nähe des Flusses Waag und der Grenze zu Mähren (Abb. 1). Die untersuchte Siedlung befindet sich auf der Autobahntrasse. Dabei handelte es sich um eine archäologische Rettungsgrabung. Ein Teil der Objekte wurde noch vor Beginn der Grabung zerstört und ebenfalls vor ihrem Beginn wurde die oberste Schicht der untersuchten Fläche abgetragen, und zwar in einer Tiefe von 40 cm zusammen mit den darin befindlichen Funden. Für die Untersuchung blieb somit lediglich ein flacher Torso von 16 Objekten meist amorpher Form zur Verfügung (Abb. 2). Infolge der Beschädigung des Fundortes war es bisweilen nicht möglich, die ursprüngliche Zusammengehörigkeit von zueinander in nächster Nähe liegenden Objekten zu bestimmen.

Die zahlenmäßig größten Fundobjekte waren Keramik, verhältnismäßig zahlreich waren aber auch verschieden große Fragmente Eisentrümmer. Die Bedeutung der Siedlung wird durch die Anwesenheit von Kupfermünzen arabischen Typs unterstrichen (Abb. 3), die von dem Magyarenherrscher Belo III. oder Belo IV. überwiegend in den Jahren 1190–1240 im Rahmen der geplanten wirtschaftlichen Reformen geprägt worden waren. Solche Münzen wurden hauptsächlich an wichtigen Verkehrswegen und in wichtigen Handwerks- und Geschäftszentren gefunden.

Eine naturwissenschaftliche Analyse der Eisentrümmer deutet nicht nur darauf hin, daß es in Beluša Schmiedewerkstätten gab, sondern höchstwahrscheinlich auch Eisen hergestellt wurde.

Die Keramikfragmente enthielten in vielen Fällen Graphit. An der Fundstätte wurden nur Töpfe und Vorratsbehälter entdeckt. Sowohl ihre Mikroformen, als auch ihre Verzierung datieren die Fundstätte in das 12.–13. Jahrhundert. Mehrere Typen der Gefäßränder haben eine Analogie zu Mähren. Außer einer typologischen Analyse wurden von den Vorratsbehältern zwei Proben auch naturwissenschaftlichen Analysen unterzogen, deren Ergebnisse ihre mährische Herkunft bestätigten. Diese Feststellung ist von großer Wichtigkeit, denn in der Slowakei gibt es keine nutzbaren Graphitvorkommen.

Die Anwesenheit von Graphitgefäßen deutet auf Kontakte zu mährischen Gebieten hin, was offenbar über die nahegelegenen Bergpässe erfolgte. Das Vorkommen von Kupfermünzen deutet wiederum auf die Bedeutung der an der Waagstraße in süd-nördlicher Richtung liegenden Siedlung hin.

Das Vorkommen einiger Gefäßrandtypen vom Typ B, besonders B4, B9, B10 und B12–B15 in Beluša deutet jedoch auch auf die Möglichkeit einer längeren Existenz der Siedlung hin, d.h. bis zum Ende des 13. und möglicherweise sogar bis zum 14. Jahrhundert. Sie kommen hier jedoch nur selten vor. Im Hinblick auf die Beschädigung des Fundortes während der Bauarbeiten wird es jedoch nicht mehr möglich sein, die Frage einer längeren Nutzung der Siedlung zu klären.

Übersetzung: Bernd Magar