

Kohoutek, Jiří; Pavlík, Čeněk

## Soubor kachlů z hradu Lukova

*Archaeologia historica*. 2008, vol. 33, iss. [1], pp. 499-527

ISBN 978-80-7275-076-4

ISSN 0231-5823

Stable URL (handle): <https://hdl.handle.net/11222.digilib/140778>

Access Date: 18. 02. 2024

Version: 20220831

Terms of use: Digital Library of the Faculty of Arts, Masaryk University provides access to digitized documents strictly for personal use, unless otherwise specified.

# Soubor kachlů z hradu Lukova

† JIŘÍ KOHOUTEK – ČENĚK PAVLÍK

**Abstrakt:** Významný hrad Lukov založený markrabětem Vladislavem Jindřichem na počátku 13. století prošel za svou dlouhou dobu existence mnoha vývojovými etapami. Koncem 13. století jej jako zástavu získali páni ze Šternberka, kteří se posléze stali jeho majiteli. V první polovině 16. století hrad prodali pánům z Kunštátu, následovali páni z Landeka, v 17. století páni z Víckova. Hrad byl definitivně opuštěn na konci 18. století. Muzeum jihovýchodní Moravy ve Zlíně zde provádí od počátku osmdesátých let minulého století dlouhodobý archeologický výzkum, který provází rekonstrukční aktivity Spolku přátel hradu Lukova. Tato studie je zaměřená na bohaté nálezy gotických a zejména renesančních kachlů objevených v druhotné poloze v jižním parkánu hradu. Všímá si jednotlivých výtvarných a technologických aspektů a upozorňuje mimo jiné na případné analogie. Sběrka kachlů z hradu Lukova patří mezi nejvýznamnější na Moravě.

**Klíčová slova:** Hrad Lukov – archeologický výzkum – kachle – ikonografie – technologie.

## Series of Tiles from the Lukov Castle

**Abstract:** The castle at Lukov, established by Margrave Vladislav Jindřich in the early 13th century, underwent several stages of development in the course of its existence. In the late 13th century it was obtained as pledge by the Lords of Šternberk, who later became its owners. In the first half of the 16th century the Šternberks sold the castle to the Lords of Kunštát. The next owners were the Lords of Landek and the Lords of Víckov in the 17th century. The castle was finally abandoned in the late 18th century. Since the early 1980's, the Museum of South-Eastern Moravia, Zlín has been carrying out long-term archaeological research on the site. This is accompanied by reconstruction efforts on the part of the Friends of Lukov Castle Society. The study focuses on rich finds of Gothic and, in particular, renaissance tiles discovered in a secondary position in the south bailey of the castle. It analyses their artistic and technological aspects and points out possible similarities. The collection of tiles from Lukov Castle is among the most important in Moravia.

**Key words:** Lukov castle – archaeological research – tiles – iconography – technology.

## Z historie

Jeden z největších východomoravských hradů byl zbudován na jihozápadním výběžku Hostýnských vrchů v nadmořské výšce kolem 515 m (nejvyšším bodem je nárožní bašta „Svatojáanka“ na předhradí v nadmořské výšce 521 m). Jeho počátky můžeme položit do průběhu první čtvrtiny 13. století, do období vlády moravského markraběte Vladislava Jindřicha. Hrad Lukov v tomto období představoval správní a hospodářské centrum celé oblasti (Kohoutek–Vácha–Vrta 2006). Původní zeměpanský hrad, jehož purkrabí jsou v písemných pramenech uváděni v první polovině 13. století v letech 1219 a 1238 (Janiš–Kohoutek 2003, 368), se někdy v poslední čtvrtině 13. století dostal do zástavní držby jednoho z předních šlechtických rodů na Moravě, pánů ze Šternberka. V rukou tohoto rodu zůstal prakticky až do konce 15. století a stal se jedním z jeho hlavních sídel v rámci moravského markrabství. Výjimečné bylo období mezi lety 1333 až 1350, kdy jej při revindikaci zeměpanského majetku získal zpět Karel IV. Za válečných událostí druhé poloviny 15. století (česko-uherská válka) byl lukovský hrad dobyt vojskem krále Matyáše Korvína, a to s největší pravděpodobností již v roce 1468 (Kohoutek 2005, 138).

V této souvislosti byl hrad zjevně částečně poškozen, jak dokládají stopy požárové destrukční vrstvy, datovatelné právě do druhé poloviny 15. století a zachycené při průzkumu v jižním parkánu v letech 1988 a 1989. Již v poslední čtvrtině 15. století (po roce 1480) za posledních Šternberků byla zahájena rozsáhlá přestavba, která značně pozměnila vzhled a dispoziční členění vlastního hradu a byla dokončena až někdy ve třicátých letech 16. století zásluhou nových držitelů hradu, pánů z Kunštátu (Kohoutek 1995, 58). Smlouvou z roku 1480 mezi holešovskou a lukovskou větví Šternberků se celé lukovské panství s hradem v celém svém rozsahu dostalo do vlastnictví Albrechta ml. ze Šternberka a po jeho smrti

(po roce 1497) jej zdědila jeho dcera Ludmila. Příčiněním její matky Marty z Miličina však byla svěřena do péče Smila Kuny z Kunštátu, který se již v roce 1511 (poprvé je zde uváděn v červnu téhož roku) uvázel v držení hradu Lukova a panství spolu se svým bratrem Vilémem Kunou z Kunštátu. Formální převedení vlastnických práv k hradu Lukovu pak Ludmila realizovala vkladem lukovského zboží do zemských desk v lednu 1516 právě Vilémovi Kunovi z Kunštátu. Oba bratři vystupovali jako držitelé Lukova již v roce 1512 a poté v roce 1517, kdy je zde s nimi uváděn jejich další bratr Jindřich Kuna z Kunštátu. Později, v roce 1535, vložil lukovské panství Vilém Kuna svému bratru Smilovi, který se jej ihned vzdal ve prospěch dalšího z bratrů, Jana Kuny z Kunštátu, v té době moravského zemského hejtmána, který krátce předtím prodal dvě další východomoravská panství, Rožnov a Vsetín (Hurt 1983, 44, 45). Doba pánů z Kunštátu a na Lukově byla ve znamení poměrně intenzivní stavební činnosti na hradě, jak dokládají nálezy architektonických článků zdobených jejich erbem, které byly nalezeny v průběhu rekonstrukčních prací (svorník, ostění portálu apod.). Tehdy se vlastně utvářela konečná podoba a rozsah hradního areálu tak, jak se víceméně dochovala do současnosti. V roce 1547 bylo celé panství i s hradem prodáno poručníkům sirotků po Zikmundovi Nekešovi z Landeka, olomouckému biskupovi Janu Dubraviovi a zemskému podkomořímu Přemkovi z Víckova. Tímto aktem se na Lukov dostal původně německý rod nižší šlechty. Nekešové z Landeka vládli na Lukově přes padesát let a možno konstatovat, že to byla doba posledního rozkvětu lukovského hradu. Jak archeologickým, tak i stavebně historickým průzkumem se prokázalo, že právě do období druhé poloviny 16. století lze datovat výstavbu tzv. jižního paláce. Spojil do té doby samostatné objekty východního a západního křídla. V roce 1610 nechala dědička lukovského panství Lukrecie Nekšovna z Landeka vložit do zemských desk zápis, jímž svého druhého manžela – kterým nebyl nikdo jiný než známá postava našich dějin Albrecht z Valdštejna – přijala na společné vlastnictví lukovského panství a dalšího statku Rymic a v případě svého skonu jej označila za dědice těchto majetkových enkláv (nemá význam na tomto místě rozebírat skutečnost, že k tomu neměla oprávnění, neboť tím rušila platnost testamentu svého strýce Václava Nekeše z Landeka a na Lukově z roku 1606, který byl schválen samotným panovníkem Rudolfem II. a vložení do zemských desk v téže době nabyt právní moci). Tato situace vedla ke sporu mezi rodem Prusínovských z Víckova, kteří měli podle Nekešova testamentu skutečně Lukov získat, na jedné straně a Valdštejnem a jeho chotí na straně druhé. Tento spor se vyhroutil za stavovského povstání, kdy Valdštejn o lukovské panství přišel rozhodnutím zemských stavů a hrad i s panstvím získal Jan Adam z Víckova. Po prohrané bitvě na Bílé Hoře v listopadu 1620 se lukovský hrad stal jedním z hlavních center odporu proti císařským na východní Moravě, zvláště v letech 1621 až 1622 a později v souvislosti s vpádem Mansfeldova vojska v roce 1626. V tomto roce na podzim (30. září 1626) obsadil lukovský hrad Jan Adam z Víckova s asi 400 ozbrojenci a držel jej pak celý rok až do října 1627, kdy byl hrad obsazen císařskou armádou vedenou Baltasarem Marradasem. V červnu roku 1643 v souvislosti se švédským výpadem z Olomouce, kdy byla dobyta Kroměříž, byl švédskou armádou obsazen i lukovský hrad („Item v sobotu před sv. Pavlem a Petrem na zámek holešovský se dostali, též i na Lukov jsou se dostali a se položili“ – Kronika holešovská). Jenže hned v témže roce v září se švédská armáda pod vedením Torstenssona z Moravy stáhla v důsledku nově propuknuvší války mezi touto severskou mocností a Dánskem a dne 1. září 1643 byl Švédy opuštěn i Lukov. Při svém odchodu hrad vyplenili a nakonec pobořili a zapálili („Item den sv. Jiljí švejdstí vojáci, kteří byli na Lukově, když z něho měli vyjeti, tedy co v něm bylo lepšího, to z něho pobrali a ostatek jsou i zámek zapálili, a všecko spolu zhořelo a na nic přišlo. Zapálíc odtud pryč jsouc jeli.“ – Kronika holešovská). Toto poničení švédským vojskem se stalo hradu osudným. Po skončení třicetileté války byly provedeny jen nouzové opravy, potvrzené částečným archeologickým průzkumem v posledních letech. Na konci 18. století byl hrad definitivně opuštěn (Kohoutek 1995, 58) a dnes z něho zbyla působivá zřícenina (obr. 1). Představu o rozloze a dispozici vlastního hradu v období třicetileté války před jeho poškozením švédským vojskem dokládá dochovaný inventář ze 4. září 1631, kdy byla



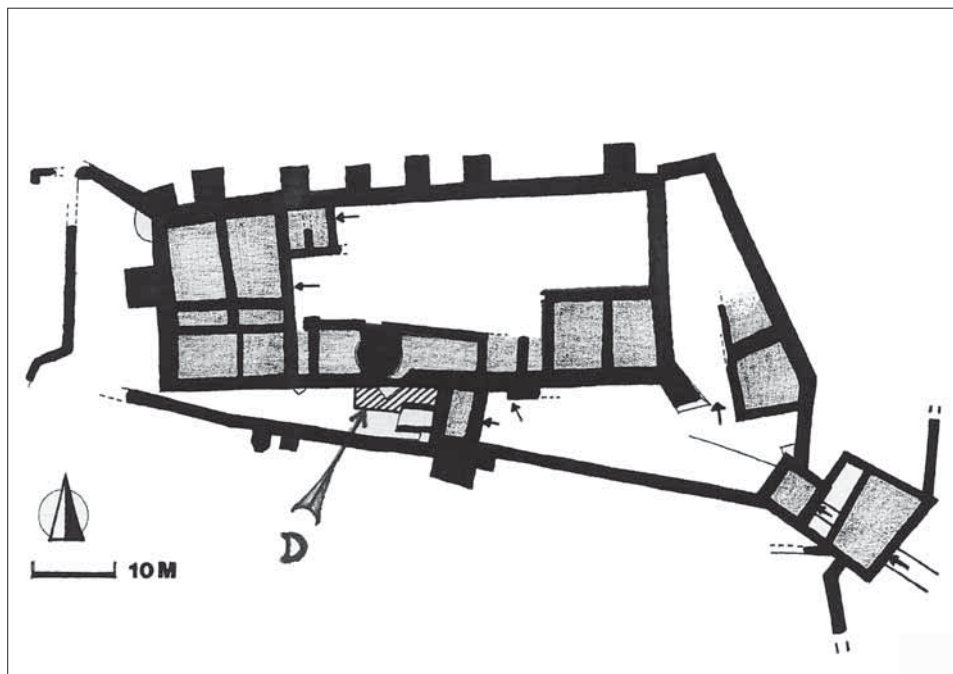
Obr. 1. Hrad Lukov. Zříceniny vnitřního hradu od jihu. Foto R. Vrla, 2005.

Abb. 1. Burg Lukov. Ruinen der Innenburg von Süden. Foto R. Vrla, 2005.

vyřizována pozůstalost po jeho zemřelém majiteli Štěpánu Schmidovi z Freyhofenu. Tak se dovídáme o existenci klenuté jídelny, vedle níž byla komora, za ní další klenutá světnice s kamny a dále kancelář. Nad kanceláří další dva pokoje, tehdy však již neobývané a sešlé. Pod jídelnou klenutý pokojík písaře, dále kuchyně a další velká klenutá místnost. Na hradě byl také pivní a vinný sklep (pod současným západním palácem). Nad vstupní branou bylo obydlí hejtmána a u ní pak světnice branného. Na dolním hradě (předhradí) pak stáje, sýpka a některé další místnosti, opatřené kamny pro příslušné hradní úředníky. V popisu hradních místností je několikrát zmiňována existence kamen v jednotlivých prostorách, navíc z roku 1671 máme na hradě doloženu existenci 14 komínů. V dalším popisu z roku 1680 je na hradě zmiňováno již jen sedm využívaných místností, což samo o sobě dokládá rozsah poškození v roce 1643 (Hurt 1983, 197). Již z výše uvedeného popisu je patrné, že většina uvedených prostor musela být vybavena otopným zařízením, a i když v některých případech (např. kuchyně) lze počítat i s existencí otevřených ohnišť („černá kuchyně“), respektive krbů, lze předpokládat, že ve většině případů se jednalo o vybavení jednotlivých místností kachlovými kamny (v inventáři také několikrát uváděnými).

V průběhu archeologického výzkumu, který byl prováděn na lukovském hradě v osmdesátých letech minulého století, byla z několika sond získána početná kolekce kachlů, jejichž vyhodnocení a rozbor tvoří hlavní náplň této studie. Část starších, ještě gotických kachlů z období vlády Šternberků byla získána při dodatečném rozšíření a prohloubení amatérské sondy již v roce 1979, kdy zde byl také nalezen kamenný erb Šternberků (Kohoutek 1992, 209), tato sonda pak byla dokončena až při výzkumu v roce 1990. V témže roce byly v prostoru jižního parkánu položeny také dvě zjišťovací sondy (I-90, IV-90), kde byly ve vrstvě s nálezy ze 14. a 15. století získány další fragmenty těchto kachlů (Kohoutek 1992, 207, 212). Nejrozsáhlejší soubor renesančních a pozdně renesančních kachlů byl ale objeven v destrukční požárové vrstvě, zachycené v sondě D z roku 1984 před západním průčelím





Obr. 2. Hrad Lukov. Plánek vnitřního hradu, místo sondy D vyznačeno šrafovaně.

Abb. 2. Burg Lukov. Grundrißplan der Innenburg, Sonde D schraffiert gekennzeichnet.



Obr. 3. Hrad Lukov. Pohled na výzkum sondy D, v pozadí zbytek brány z 13. století. Foto archiv J. Kohoutka, 1984.

Abb. 3. Burg Lukov. Blick auf die Sonde-D-Grabung, im Hintergrund Rest eines Torres aus dem 13. Jahrhundert. Foto Archiv von J. Kohoutek, 1984.



Obr. 4. Hrad Lukov. Znovuosazení portálu vestavěného na konci 15. století do vnitřní strany průjezdu zazděné raně gotické brány. Foto R. Vrla, 2007.

Abb. 4. Burg Lukov. Neusetzung eines Ende des 15. Jahrhunderts an der Durchfahrinnenseite eines zugemauerten frühgotischen Tores eingebauten Portals. Foto R. Vrla, 2007.

gotické průjezdní hranolové brány (obr. 2 a 3). V této sondě se také prokázala značná složitost stavebního vývoje lukovského hradu. Vnitřní prostor věže, která byla zbudována na ose přístupové komunikace ve druhé polovině 13. století, patrně v období vlády krále Přemysla Otakara II., byl někdy na konci 15. století upraven a komplexně přebudován na suterénní objekt, přičemž jeho delší osa nyní směřovala kolmo na původní trasu komunikace. Zaklenut byl valenou klenbou a přístup umožnil pozdně gotický portálek, vložený do zazděného portálu gotické brány. Tento portálek byl v roce 2007 zásluhou Spolku přátel hradu Lukova znovu osazen a celé průčelí brány rekonstruováno (obr. 4). Jak ukázal dodatečný průzkum, byl vnitřní prostor částečně vyčištěn někdy v průběhu druhé poloviny 17. století a byly zde uloženy některé fragmenty architektonické výzdoby z gotické fáze výstavby hradu (např. portál se znakem Kunštátů). Při odkryvu v roce 1984 se prokázalo, že před zahloubeným vstupem do onoho suterénního prostoru se pod destruktivní vrstvou z období zániku hradu objevila v hloubce kolem 0,3–0,4 m od povrchu terénu výrazná, místy téměř až 0,45 m silná vrstva nesoucí znaky požáru. Z výplně této vrstvy se podařilo získat zmiňovaný poměrně rozsáhlý soubor zejména renesančních a pozdně renesančních kachlů, takže lze oprávněně předpokládat, že se jednalo o vrstvu související s vypálením a devastací lukovského hradu švédským vojskem v roce 1643.

### Rozbor a vyhodnocení kachlového materiálu

Schéma popisu reliéfních kachlů a vysvětlení zkratk: Ex. – exemplářů, zlomků; i. č. – inventární číslo; R – rozměr (výška × šířka; velikost mívá u jinak shodných kusů odchylku až 12 mm, proto je někdy použito zkratky cca); M – materiál; ČVS – čelní výhřevná stěna; K – komora; T – typ; Pozn. – poznámka; min. = minimálně, max. = maximálně.

Z chronologického hlediska se materiál dělí na tři části: gotickou, renesanční a pozdně renesanční.

## Gotické kachle z 15. století – Šternberské

Kolekce obsahuje poměrně malé množství kachlů nádobkových s pravouhlejším ústím (tab. I:1–4) Jejich rezné zlomky jsou na vnitřních (z interiéru viditelných) stranách zdobeny jednoduše lištou, umístěnou v různých vzdálenostech od horního okraje. V jednom případě byla objevena až na samém kruhovém dně, což je neobvyklé a navíc jde o extrémně mělkou, miskovou variantu (tab. I:4). Na vnější straně jsou v některých případech kachle opatřeny šroubovicí (sloužící k lepšímu spojení s výmazem mezi jednotlivými kachli). Tvar profilů nalezených zlomků se různí, což poukazuje na původně značný počet jedinců tohoto typu. Popis si vyžádal zvláštní uspořádání. Bylo rozeznáno minimálně 15 zlomků (někdy je obtížné rozlišení od zbytků pláště komory kachlů reliéfních), pocházejících nejméně z 5 exemplářů.

### Popis vybraných zlomků:

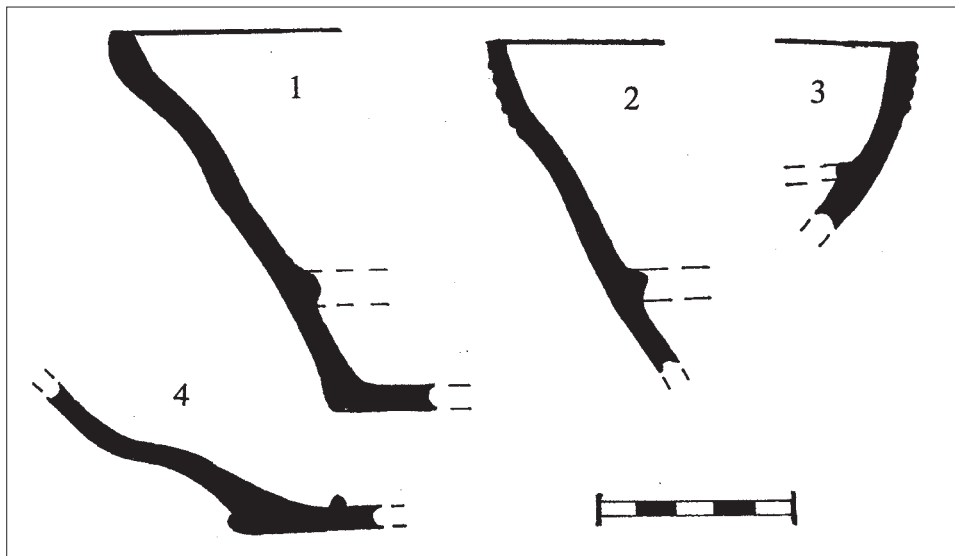
I. č. 53438, tab. I:1 – úplná délka boční stěny je 110 mm, hloubka kachle 105 mm, ozdobná lišta je 80 mm pod okrajem, torzo dna dochováno max. do 30 mm.

I. č. 54313, tab. I:2 – délka boční stěny je 90 mm (torzo), ozdobná lišta je 70 mm pod okrajem, na vnitřní straně ústí je drobná záchytná šroubovice široká cca 20 mm.

I. č. 54313/1, tab. I:3 – délka boční stěny je 50 mm (torzo), ozdobná lišta je 37 mm pod okrajem, na vnitřní straně ústí je drobná záchytná šroubovice široká cca 17 mm.

I. č. 54313/2, tab. I:4 – misková varianta nádobkového kachle, délka boční stěny je 55 mm (torzo), ozdobná lišta je vzácně situována až na zbytku podseknutého dna cca 28 mm od jeho okraje.

Pozn. – struktura všech zlomků je jemná, všechny mají žlutohnědé zbarvení a na stěnách obrácených do topeniště patrné stopy po zakouření. Dochované okraje jsou seříznuté.



Tab. I:1–4. Hrad Lukov, průřezy gotických nádobkových kachlů s ozdobnou lištou z 15. století.

Taf. I:1–4. Burg Lukov, Querschnitt gotischer Napfkacheln mit Zierleiste aus dem 15. Jhdt.

## Kachle reliéfní

Ikonografie č. 1 – Beránek Boží se svatozáří, praporcem vzkříšení a kalichem s krví páně (tab. II:1 – foto zlomku i. č. 54279, tab. II:2 – rekonstrukce); Ex. – min. 3, min. 20 zlomků, i. č. 48308/1, 2, 25 aj.; R – 215×210 mm (úplný); M – hnědý, jemný; ČVS – rezná, zevnitř zakouřená, prstování; K – odlomená; T – základní, čtvercový, komorový; Pozn. – analogické zlomky z hradu Bánova jsou uloženy pod i. č. 26010, 26021 v Muzeu Jana Ámose Komenského

v Uherském Brodě. Zeměpanský hrad Bánov byl v 15. století zastaven mimo jiné pánům ze Sternberka (Plaček 2001, 89–90).

Ikonografie č. 2 – Beránek Boží v medailonu a symboly evangelistů s nápisovými páskami (tab. II:3 – foto zlomků i. č. 48318/1–2, tab. II:4 – rekonstrukce); Ex. – min. 2, min. 4 zlomky; R – cca 185×185 mm (úplný); M – žlutooranžový; ČVS – rezná, zevnitř zakouřená (místy přichycená mazanice); K – odlomená; T – základní, čtvercový, komorový; Pozn. – v soukromé lukovské sbírce K. Kolského se nalézá pravá polovina kachle s tímto reliéfem, celková rekonstrukce byla provedena za pomoci analogie i. č. A 5008, nalezené na Velkém náměstí v Kroměříži (Chybová 1999, 3–7). Odtud byla převzata i členitá okrajová lišta. Lukovský zlomek K. Kolského má lištu pouze jednoduchou. Další pozůstatky kachle s touto ikonografií jsou uloženy pod i. č. SF 33 591 ve Slovákém muzeu v Uherském Hradišti. Všem uvedeným zlomkům s ikonografií č. 2 byla věnována specializovaná studie (Menoušková–Vitanovský 2006).

Ikonografie č. 3 – výjev z Posledního soudu – „Vážení duší“. Archanděl Michael s křížkem a kadeřavými vlasy je oděný v dlouhém rouchu, v rukou drží meč – symbol božího soudu, a váhu – symbol zjišťování kvality duší, postava démona a žernov připomínají hříchy (tab. II:5 – rekonstrukce); Ex. – min. 3, min. 30 zlomků, i. č. 48307/1, 2, 54280 aj.; R – 210×210 mm (úplný); M – hnědý, jemný; ČVS – rezná, zevnitř zakouřená, prstování; K – zlomek hluboký max. 45 mm; T – základní, čtvercový, komorový; Pozn. – Z. Hazlbauer věnoval této ikonografii specializovanou studii (Hazlbauer 2002).

Ikonografie č. 4 – sv. Jiří (jezdecká varianta) s princeznou a drakem (tab. II:6 – maximální možná rekonstrukce); Ex. – min. 2, 3 zlomky, i. č. 48316, 53283, 53451; R – cca 200×200 mm (úplný); M – oranžový i žlutohnědý; ČVS – rezná, někdy se stopami přetahu světlou hlinkou (i. č. 54283), zevnitř zakouřená, prstování; K – zlomek hluboký max. 30 mm; T – základní, čtvercový, komorový; Pozn. – pod postavou princezny je pravděpodobně zobrazena část hlavy Leviatana.

Ikonografie č. 5 – architektonická rozeta s pravidelným vzorcem kružeb a lilií s vetknutou centrální šesticípou hvězdou, dole minuskulní nápis (tab. III:1 – rekonstrukce); Ex. – 2 (?), min. 3 zlomky, i. č. 48319, 54299, 54300; R – 330×250 mm (neúplná výška x úplná šířka); M – žlutohnědý; ČVS – rezná, zevnitř částečně zakouřená, prstování; K – odlomená; T – základní, obdélný, komorový; Pozn. – obrazec uvnitř kružnice je částečně doplněn podle analogie uložené v Muzeu regionu Valašsko, Vsetín; torzo nápisu nebylo identifikováno.

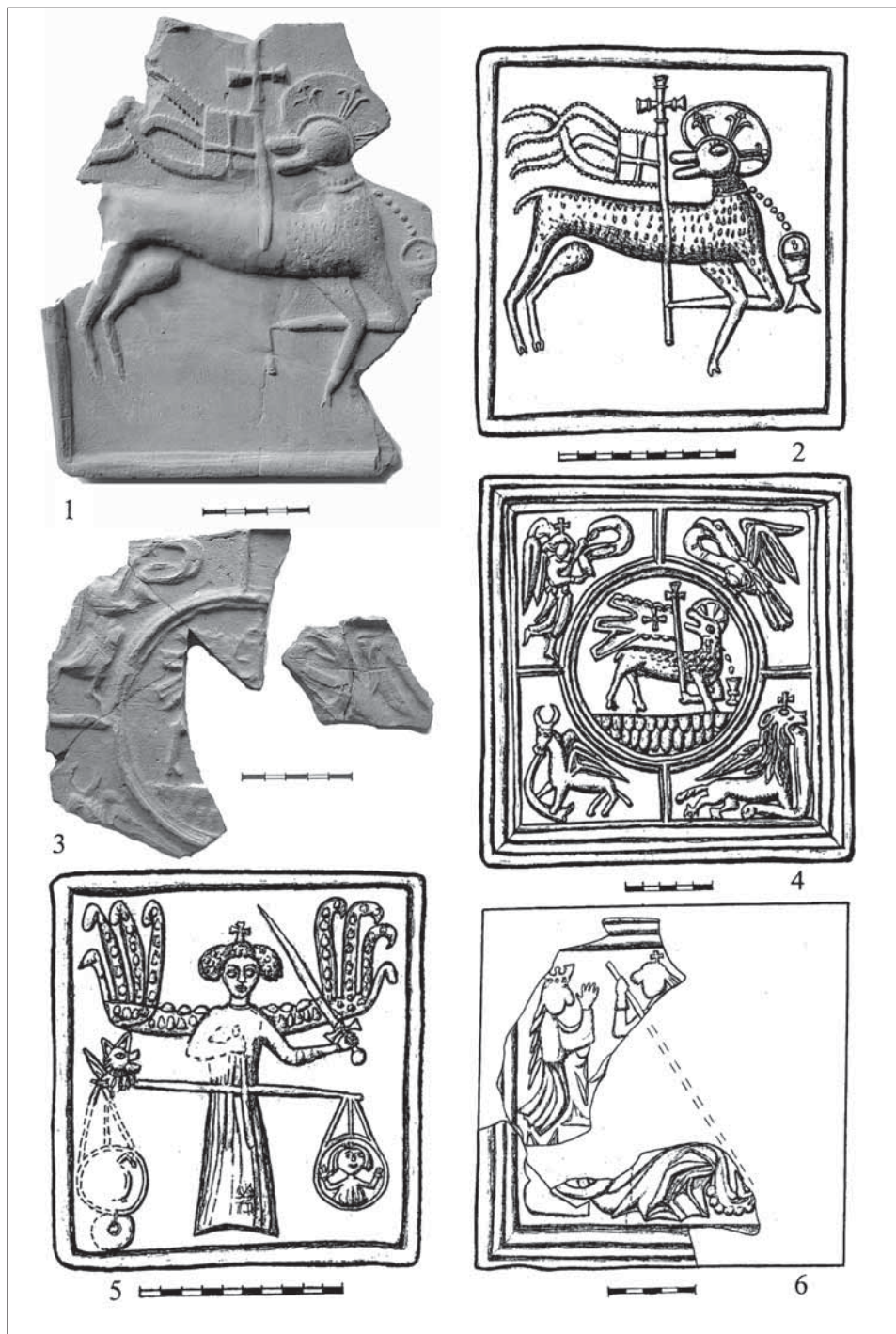
Ikonografie č. 6 – architektura s kraby (tab. III:2); Ex. – 5 zlomků, i. č. 53444/1, 2, 53445 aj.; R – (viz obr.); M – světlehnědý; ČVS – rezná, zevnitř nezakouřená, prstování; K – odlomená; T – čtvercová obkladová deska?; Pozn. – jedná se pravděpodobně o zlomky reliéfu s oslím obloukem, k vnitřnímu okraji čelní reliéfní stěny je připojena ručně modelovaná subtilní lišta vysoká 10 mm.

Ikonografie č. 7 – minuskulní nápis, provazec, cimbuří (tab. III:3 – rekonstrukce); Ex. min. 2, min. 15 zlomků, i. č. 48303/2, 48314, 48515 aj. (sonda D + CH); R – 160×190 mm (neúplný, rekonstruovatelný); M – oranžový; ČVS – rezná, zevnitř zakouřená; K – odlomená; T – římsový, obdélný, komorový; Pozn. – nápis neidentifikován.

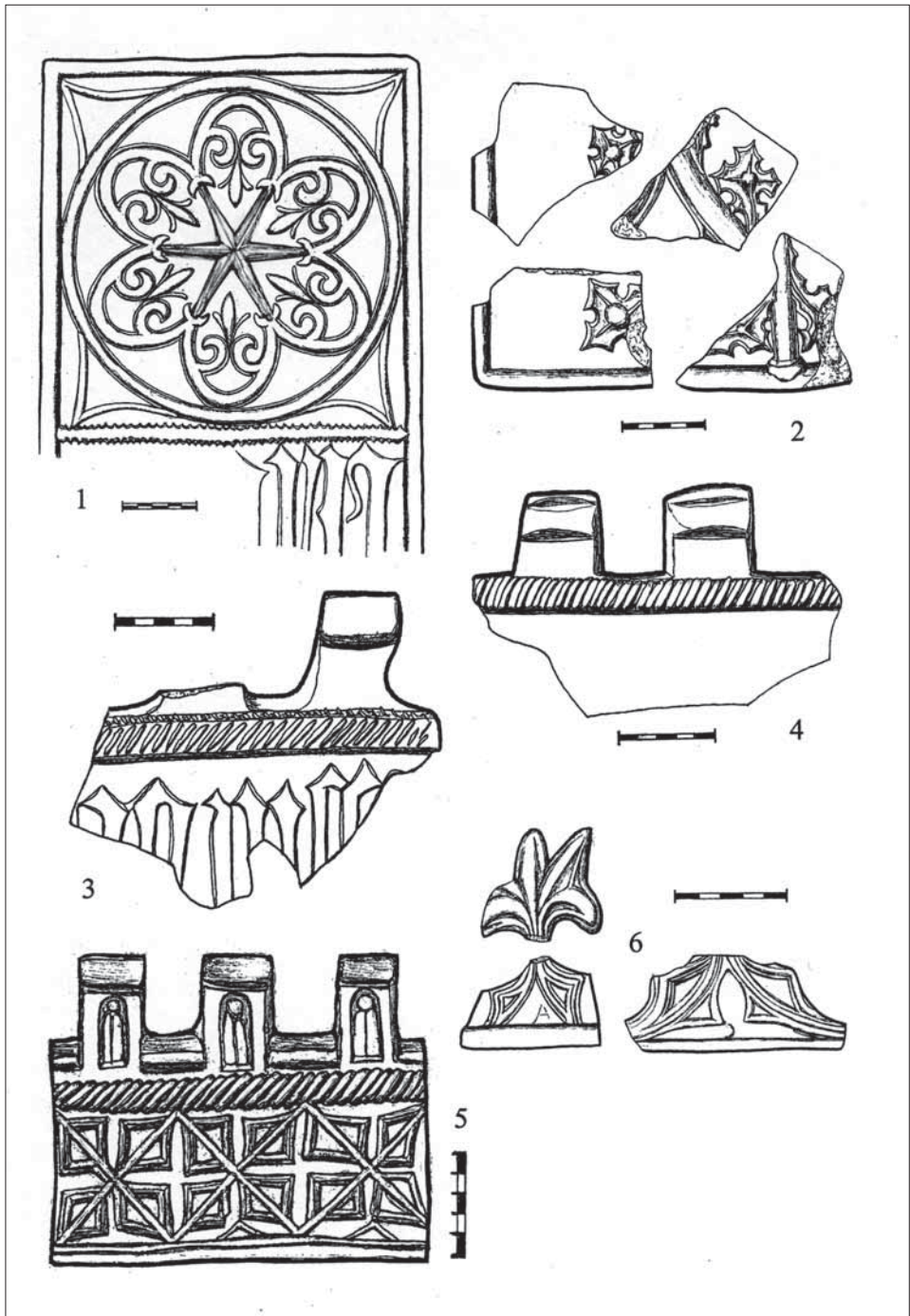
Ikonografie č. 8 – volná plocha, provazec, cimbuří (tab. III:4); Ex. – 1, i. č. 54286; R – 120×180 mm; M – šedý; ČVS – rezná s přetahem světlou hlinkou, zevnitř zakouřená; K – zlomek hluboký max. 20 mm; T – římsový, obdélný, komorový.

Ikonografie č. 9 – kosočtverečný rastr, provazec a stínky s kružbovými okny (tab. III:5); Ex. – 1 (kompletní), i. č. 54278; R – 140×180 mm; M – šedý; ČVS – rezná, zevnitř zakouřená; K – mírně kuželová s nevýraznou šroubovicí a přehnutou asi 15 mm širokou manžetou, hloubka komory je 100 mm, světlost mírně oválného ústí je 75–80 mm; T – římsový, obdélný, komorový; Pozn. – lit. Kohoutek 1995, 157, obr. 161a.





Tab. II:1-6. Hrad Lukov, gotické reliéfní kachle z 15. století.  
 Taf. II:1-6. Burg Lukov, gotische Reliefkacheln aus dem 15. Jhdt.



Tab. III:1-6. Hrad Lukov, gotické reliéfní kachle z 15. století.  
 Taf. III:1-6. Burg Lukov, gotische Reliefkacheln aus dem 15. Jhdt.

Ikonografie č. 10 – kružba s lilii (tab. III:6); Ex. – 3, min. 6 zlomků, i. č. 48301/1–3, 48305/2 aj.; R – původní výška cca 100 mm (šířka neurčená); M – oranžový; čelní stěna rezná; K – odlomená; T – vrcholová lišta s ručně modelovanou základnou širokou cca 30 mm.

#### *Doplňující údaje a stručné zhodnocení gotické části*

V gotickém materiálu se vyskytuje poměrně malé množství různě tvarovaných rezných nádobkových kachlů s pravoúhlým ústím. Mezi nimi je pozoruhodný zlomek miskové verze, na které je ozdobná lišta umístěna až na samém dně (tab. I:4). Na převládajících reliéfních kachlích byly identifikovány čtyři náboženské motivy, zbytek tvoří architektura, někdy obohacená o prozatím nerozšířované minuskulními nápisy. Poměrně vzácná jsou ikonografie č. 2 a 3 (tab. II:3, 4, 5). Jednotlivé reliéfy většinou uzavírá jednoduchá, dovnitř zaoblená okrajová lišta. U ikonografií č. 2 (?) a 4 je její složitější profil tvořen třemi cca 8 mm širokými k okraji kachle vystupujícími pruhy. Technické provedení má u jednotlivých typů různou kvalitu. Materiál je jemný, většinou dobře vypálený, rezný a jeho zbarvení nejčastěji kolísá mezi hnědou a žlutou. U chronologicky obtížněji zařaditelných římsových kachlů a lišt se objevuje oranžové zbarvení, které je ve studované kolekci charakteristické až pro renesanční produkci. Ikonografický přínos je poměrně značný (byly zjištěny jen čtyři přímé analogie, viz popis). Po umělecké stránce stojí nejvýše ikonografie č. 2 a 4. Ladné postavy i shodně členěný rám napovídají, že jsou dílem jednoho tvůrce. Stejně tak tomu bude u ikonografií č. 1 a 3, které mají osobitý rukopis (např. od těla oddělená zadní noha beránka, tab. II:1, 2). Mezi architektonickými motivy jsou nejpozoruhodnější torza kvalitně provedených ikonografií č. 5 a 6 (tab. III:1, 2).

#### **Renesanční kachle z první poloviny 16. století – Kunštátské**

Ikonografie č. 11 – polopostava muže s žezlem. Hlavu zdobí účes zvaný pačesy (německy Kolbe) a drobný, na odvrácenou stranu posazený baret s mohutnými péry. Oděv tvoří plášť s vysokým vyšívaným stojatým límcem, ze kterého vyčnívají dekorativně prostříhané svazované rukávy kabátce. Volnou plochu zaplňuje nepravidelný květinový vzor, po stranách jsou jednoduché pilíře (tab. IV:1 – foto zlomku i. č. 53425, tab. IV:2 – rekonstrukce); Ex. – min. 4, přes 20 zlomků, i. č. 48339, 48341, 48342, 53425/1, 2, 3 aj.; R – cca 210×210 mm (úplný); M – oranžový, ČVS – rezná, zevnitř zakouřená, prstování; K – torzo hluboké max. 55 mm; T – základní, čtvercový, komorový; Pozn. – některé okrajové partie mají nekvalitní otisk reliéfu, celková rekonstrukce byla provedena podle analogie nalezené v Dambořicích (Menoušková 2003, 182–183, 185, obr. 13; Měřínský 1997, 85, obr. 18).

Ikonografie č. 12 – polopostava muže s pačesy. Tvář obohacuje sestřižená bradka a dlouhý, špičatý knír. Hlavu zdobí lemovaný baret a nepravidelný vzor (prostříhy, nášivka?) Oděv tvoří plášť, šuba, s širokým límcem. Na kabátci a rukávech podvazovaných šňůrami jsou drobné prostříhy. Krk obklopuje vyšívaný stojatý límeč nabírané košile. Volnou plochu zaplňuje závěs s květinovým vzorem. Kompozici uzavírají postranní pilíře (tab. IV:3 – rekonstrukce); Ex. – min. 7, více než 100 zlomků, i. č. 48492, 53427/1, 2, 3 aj.; R – cca 210×210 mm (úplný); M – oranžový; ČVS – rezná, zevnitř zakouřená, prstování, někdy též otisk textilie; K – torzo hluboké max. 60 mm, záchytné otvory světlosti 10×5 mm jsou na zlomku i. č. 53427 proraženy úhlopříčně (na vnitřní stěně ČVS zůstal zřetelný otisk po výrobním nástroji); T – základní, čtvercový, komorový; Pozn. – tento reliéf se rozšířil na značně rozlehlé území. Zjištěné analogie pocházejí z Kutné Hory (Leminger 1926, 167, obr. 83:9), z jihočeského Písku (Pavlík–Vitanovský 2004, 383, kat. č. 716), Strážnice (Pajer 1983, 195, tab. XXVI) a Zvíkova (Fröhlich–Jirík 2004, 276, obr. 5:5).

Ikonografie č. 13 – polopostava ženy s vysokým čelem a vlasy spoutanými ozdobnou sítkou. Hlavu pokrývá na stranu posazený baret, na lemu zdobený krátkými péry (?). Oděv s prostříhovanými podvazovanými rukávy doplňuje dvojice ozdobných řetězů. Volnou plochu zaplňuje závěs s květinovým vzorem. Kompozici uzavírají postranní pilíře (tab. IV:4 – rekonstrukce); Ex. – min. 7, více než 70 zlomků, i. č. 48452, 48475, 48476, 48477, 48478,





1



2



3



4



5



6



Tab. IV:1-6. Hrad Lukov, renesanční reliéfní kachle z první poloviny 16. století.

Taf. IV:1-6. Burg Lukov, renaissancezeitliche Reliefkacheln aus der ersten Hälfte des 16. Jhdts.





Tab. V:1–4. Hrad Lukov, renesanční reliéfní kachle z první poloviny 16. století.  
 Taf. V:1–4. Burg Lukov, renaissancezeitliche Reliefkacheln aus der ersten Hälfte des 16. Jhdts.

53428 aj.; R – cca 215×215 mm (úplný); M – oranžový; ČVS – rezná, zevnitř zakouřená, otisk textilie; K – odlomená; T – základní, čtvercový, komorový; Pozn. – reliéf, podobně jako předchozí, byl značně územně rozšířen. Zjištěné analogie pocházejí z jihočeského Písku (Pavlík–Vitanovský 2004, 383, kat. č. 717) a z hradu Točnicku (Hazlbauer 1988, 12, tab. 14:5).

Ikonografie č. 14 – poprsí muže s kadeřavými vlasy (?) a knírem. Hlavu pokrývá rozměrný členitý baret. Oděv tvoří mohutná šuba s dvojitým šálovým límcem a kabátec, ze kterého vyčnívá zřasený límec košile. Celek obklopuje drobný prut, nad kterým jsou v horní části umístěny tři květy (tab. IV:5); Ex. – min. 10, více než 150 zlomků, i. č. 54277 (kompletní kus), 48233–86, 48488 aj.; R – cca 210×205 mm (úplný); M – hnědě oranžový; ČVS – rezná, posypaná zlatavou slídou, zevnitř zakouřená, otisk textilie; K – čtvercová, kónická, s ústím se zaoblenými rohy, zakončeným jednoduchou manžetou (tab. XII:1). Hloubka komory 70 mm, šířka manžety 15 mm, světlost výhřevného otvoru cca 140 mm; T – základní, čtvercový, komorový; Pozn. – neobvyklé jsou vertikální otisky řídké textilie na vnější straně ČVS; opět, jako u ikonografie č. 12, se v materiálu vyskytuje úhlopříčně situovaný zpevňovací otvor naznačující někdejší cihlovou vazbu jednotlivých kachlů.

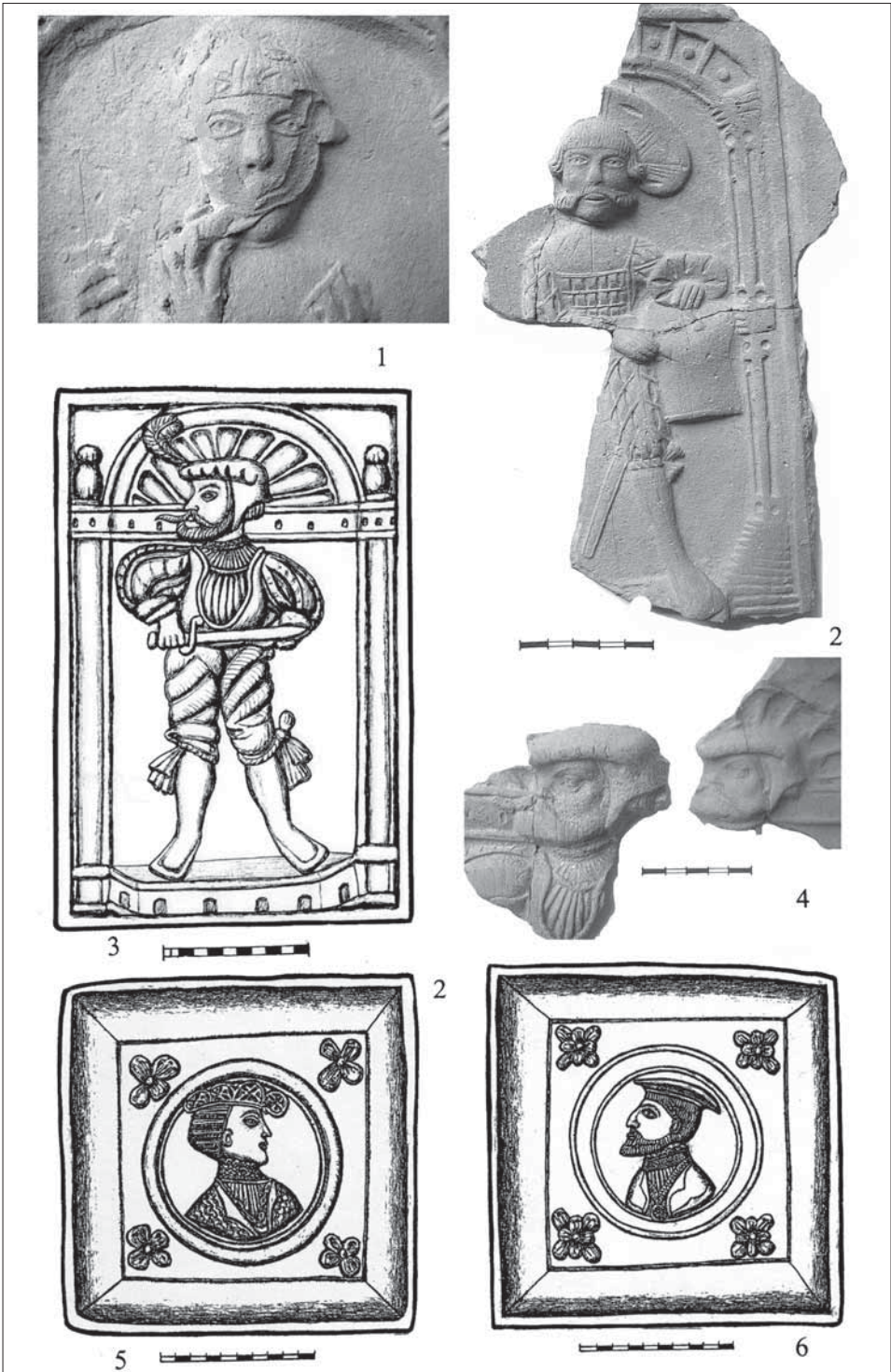
Ikonografie č. 15 – torzo hlavy ženy s vlasy spoutanými ozdobnou sítkou (tab. IV:6); Ex. – 1, 2 zlomky, i. č. 48497; R – 55×65 mm; M – hnědě oranžový; ČVS – zelená glazura na světlé obě, zevnitř mírně zakouřená, otisk textilie; K – odlomená; T – ?.

Ikonografie č. 16 – postava krále s pačesy a s paprscitou korunou. V ruce drží předmět podobný ciboriu. Betlémský král Melichar? Oděv tvoří prostřihávaná šuba s přeloženým límcem a kabátec s drobnými prostřihy, nebo vyšivaným vzorem. Krk zahaluje límec košile. Po stranách jsou ozdobné pilíře s náznakem arkády (tab. V:1 – rekonstrukce); Ex. – min. 4, více než 40 zlomků, i. č. 47970, 48328–9, 48335, 48355, 48358 aj.; R – cca 290×200 mm (úplný); M – oranžový; ČVS – rezná, zevnitř většinou zakouřená, často s otiskem textilie, nebo prstováním; K – odlomená; T – základní, obdélný, komorový; Pozn. – analogie nalezena v Dambořicích (Menoušková 2003, 186, obr. 16).

Ikonografie č. 17 – postava muže s žezlem. Vlasy má staženy ozdobnou sponou a k bradě vybíhají atypické oválné „licousy“. Hlavu pokrývá členitý baret. Oděv tvoří šuba s velkými otvory pro ruce. Kabátec má prostřihávané podvazované rukávy. Na hrudi je vidět nařasená košile s ozdobným límcem. Celek doplňuje mohutný šperk. Na nohou je nízká hubatá obuv. Ozdobné postranní pilíře spojuje arkáda s obloučky (tab. V:2 – rekonstrukce); Ex. – min. 7, více než 40 zlomků, i. č. 53426 (největší), 48331, 48334, 48348, 48487, 53426/1, 2 aj.; R – cca 250×175 mm (úplný); M – oranžový; ČVS – rezná i zeleně glazovaná (i. č. 48366–7, 48369, 48370–1, 53724), zevnitř zakouřená, otisk textilie; K – mírně kónická, zakončená mělce prožlabenou dvojitou manžetou. Hloubka komory cca 45 mm, šířka manžety cca 20 mm (tab. XII:2); T – základní, obdélný, komorový; Pozn. – kresebnou rekonstrukci usnadnila analogie z hradu Cimburku u Koryčan uložená v Muzeu Kroměřížska, Kroměříž, pod i. č. 10329. Úprava vousů je v daném období naprosto výjimečná.

Ikonografie č. 18 – postava lancknechta s mečem a hrajícího na flétnu. Vlasy má sestřiženy do pačesů, na čele mírně zaoblených. Asymetricky prostřihávaný oděv doplňuje hubatá obuv. Motiv obklopuje arkáda se stříděm zdobenými sloupy (tab. V:3 – rekonstrukce, tab. VI:1 – detail z výroby znehodnoceného reliéfu i. č. 53423); Ex. – min. 6, více než 40 zlomků, i. č. 47876, 47966, 53423/1–4 aj.; R – 290×190 mm (úplný); M – oranžový; ČVS – rezná, zevnitř zakouřená, otisk textilie; K – odlomená; T – základní obdélný, komorový.

Ikonografie č. 19 – postava lancknechta s mečem a hrajícího na buben. Jeho tvář oživuje sestřižená bradka s knírem a pačesy. Hlavu pokrývá baret zdobený lemy a prostřihy. Bohatě prostřihávaný oděv ukončují podkolení stuhy. Na tomto reliéfu je naznačen také vzor na punčochách. Obuv je vykrojená, hubatá. Motiv obklopuje arkáda se zdobenými sloupy (tab. V:4 – rekonstrukce, tab. VI:2 – foto největšího zlomku i. č. 53424); Ex. – min. 4, více



Tab. VI:1-6. Hrad Lukov, renesanční reliéfní kachle z první poloviny 16. století.

Taf. VI:1-6. Burg Lukov, renaissancezeitliche Reliefkacheln aus der ersten Hälfte des 16. Jhdts.



než 40 zlomků, i. č. 48333, 48484, 53424/2–4 aj.; R – 280×190 mm (úplný); M – oranžový; ČVS – rezná, zevnitř zakouřená, otisk textilie; K – odlomená; T – základní, obdélný, komorový.

Ikonografie č. 20 – postava lancknechta s dýkou opatřenou esovitou záštitou. Tvář zdobí sestřižený vous a dlouhý špičatý knír. Hlavu pokrývá baret s dlouhým pérem, prodloužený na uši, pod ním vyčnívají pačesy. Oděv tvoří kabátec se širokými vycpanými rukávy, který doplňují nařasené, rovněž mírně vycpané kalhoty s výraznými podkoleními stuhami a hubatá obuv. Zatímco kabátec je prostřiháván podélně, kalhoty mají prostřihy šikmé. Muž stojí na podstavci, který je součástí architektonické kompozice nahoře ukončené lunetou (tab. VI:3 – rekonstrukce). Byly identifikovány dvě velikostní verze. Větší, originální, je z pochopitelných důvodů v detailu bohatší a kvalitnější, a je proto zobrazena na kresebné rekonstrukci. Menší verze vykazuje cca 17 % smrštění. Větší verze: Ex. – min. 3, více než 15 zlomků, i. č. 48463–9, 48470/1–7 aj. R – cca 355×240 mm (úplný), M – oranžový; ČVS – rezná, většinou posypaná zlatavou slídou, zevnitř zakouřená, s otiskem textilie; K – má blízko k rámové komoře a je ukončena mělkou dvojitou manžetou, hloubka komory je cca 50 mm, šířka manžety 20 mm (tab. XII:3); T – základní, obdélný, komorový. Menší verze: Ex. – min. 9, přes 200 zlomků, nejúplnější je i. č. 48483 (místy nepřesně rekonstruovaný kus); R – 295×205 mm (úplný); M – oranžový; ČVS – rezná, většinou posypaná zlatavou slídou, zevnitř zakouřená, prstování; K – odlomená; T – základní, obdélný, komorový; Pozn. – foto detailů na tab. VI:4 nabízí možnost porovnat rozdíly mezi větší a menší verzí. Díky skutečnosti, že obě verze mají z výroby shodnou vnější úpravu ČVS, je třeba brát v úvahu možnost, že byly umístěny na jedněch kamnech a výrobce si šikovně dodatečným zmenšením formátu jednoho z motivů vytvořil pro jejich konstrukci potřebný chybějící velikostní mezičlánek. Menší verze má širší okrajovou lištu.

Ikonografie č. 21 – poprsí ženy s vlasy v ozdobném síťovaném čepci a s členitým prostřihávaným baretem na hlavě. Oděv tvoří jemně vzorovaný kostým s drobnými klopami a vrapovaná košile stažená do vyšívaného stojatého límce. Jako doplněk se uplatňuje ozdobný řetěz se zavěšeným šperkem. Motiv je uzavřen v medailonu umístěném uprostřed čtvercového pole se čtyřlístky v rozích (tab. VI:5 – rekonstrukce); Ex. – min. 7, více než 80 zlomků, i. č. 48453–62/1–4, 48491 aj.; R – 225×225 mm (úplný); M – oranžový; ČVS – vedle rezné verze (asi 35 zlomků) převládá zelená glazura na světlé engobě, zevnitř zakouřená, někdy otisk textilie; K – úplný profil nezachycen, torzo hluboké max. 40 mm, zjištěny záchytné otvory; T – základní, čtvercový, komorový; Pozn. – analogie zjištěna na československu (Brych 2004, 190–191, kat. č. 478), v Damborčicích (Menoušková 2003, 176–181, obr. 2), v Muzeu Beskyd ve Frýdku-Místku, př. č. 177/78 (Menoušková 2003, 181–183, obr. 8) a v Muzeu jihovýchodní Moravy, Zlín-Malenovice, i. č. 69425 (Menoušková 2003, 175–183, obr. 3; Pavlík–Vitanovský 2004, 381, kat. č. 697).

Ikonografie č. 22 – poprsí muže s krátce střiženými vlasy a plnovousem. Oděv tvoří kabátec a vrapovaná košile stažená do vyšívaného stojatého límce. Jako doplněk se uplatňuje dvojitý ozdobný řetěz se zavěšeným kulatým šperkem. Motiv je uzavřen v medailonu umístěném uprostřed čtvercového pole s květy v rozích (tab. VI:6 – rekonstrukce); Ex. – min. 10, více než 100 zlomků, i. č. 48489 (zcela rekonstruovaný), 48490, 53429/1–5 aj.; R – 225×225 mm (úplný); M – oranžový; ČVS – zelená glazura na světlé engobě, nebo rezná verze (přes 60 zlomků), zevnitř zakouřená, otisk textilie; K – úplný profil nezachycen, torzo hluboké max. 40 mm, zjištěny záchytné otvory; T – základní, čtvercový, komorový; Pozn. – mezi materiálem se nalézá rohová verze s dodatečnými šikmými vrypy na nároží (druhá ČVS je naneštěstí odlomena) a rovněž verze „římsová“, kde zůstal zachován původní rozměr kachle a nahoře k němu bylo přidáno ještě goticky ztvárněné cimbuří. Tyto poznatky jsou velmi významné z hlediska rekonstrukčních úvah, protože nejméně jeden základní kamnový díl (sokl, nebo i nástavec?) mohl být teoreticky sestaven pouze z kachlů s tímto reliéfem (je ovšem pravděpodobné, že jej doplňoval minimálně předchozí reliéf s ikonografií č. 21). Analogie byla zjištěna ve Strážnici (Menoušková 2003, 175–183, obr. 5; Pajer 1983, 195,



tab. XXVIII:4). Kompozice složená z ikonografií č. 21 a 22 a doplněná o vázu s květinami je na římsovém kachli i. č. 29425, pocházejícím z Vnorov (Menoušková 2003, 175–183, obr. 3; Pavlík–Vitanovský 2004, 381, kat. č. 697).

Ikonografie č. 23 – obdélné, střední horizontální příčkou rozdělené pole s dvojicí k sobě směřujících květů zvonovitého tvaru (tab. VII:1 – rekonstrukce); Ex. – min. 4, více než 15 zlomků, i. č. 48306/1 (největší zlomek), 48306/2–5, 54284 aj.; R – 218×125 mm (úplný); M – oranžový; ČVS – rezná, zevnitř zakouřená; K – odlomená; T – rohový, obdélný, komorový; Pozn. – nároží je ozdobeno pečlivě provedenými pravidelnými šikmými vrypů širokými cca 8 mm, druhá ČVS je odlomená. Svým materiálem, výtvarným zpracováním i velikostí se artefakt hlásí ke skupině kachlů s ikonografiemi č. 11, 12 a 13.

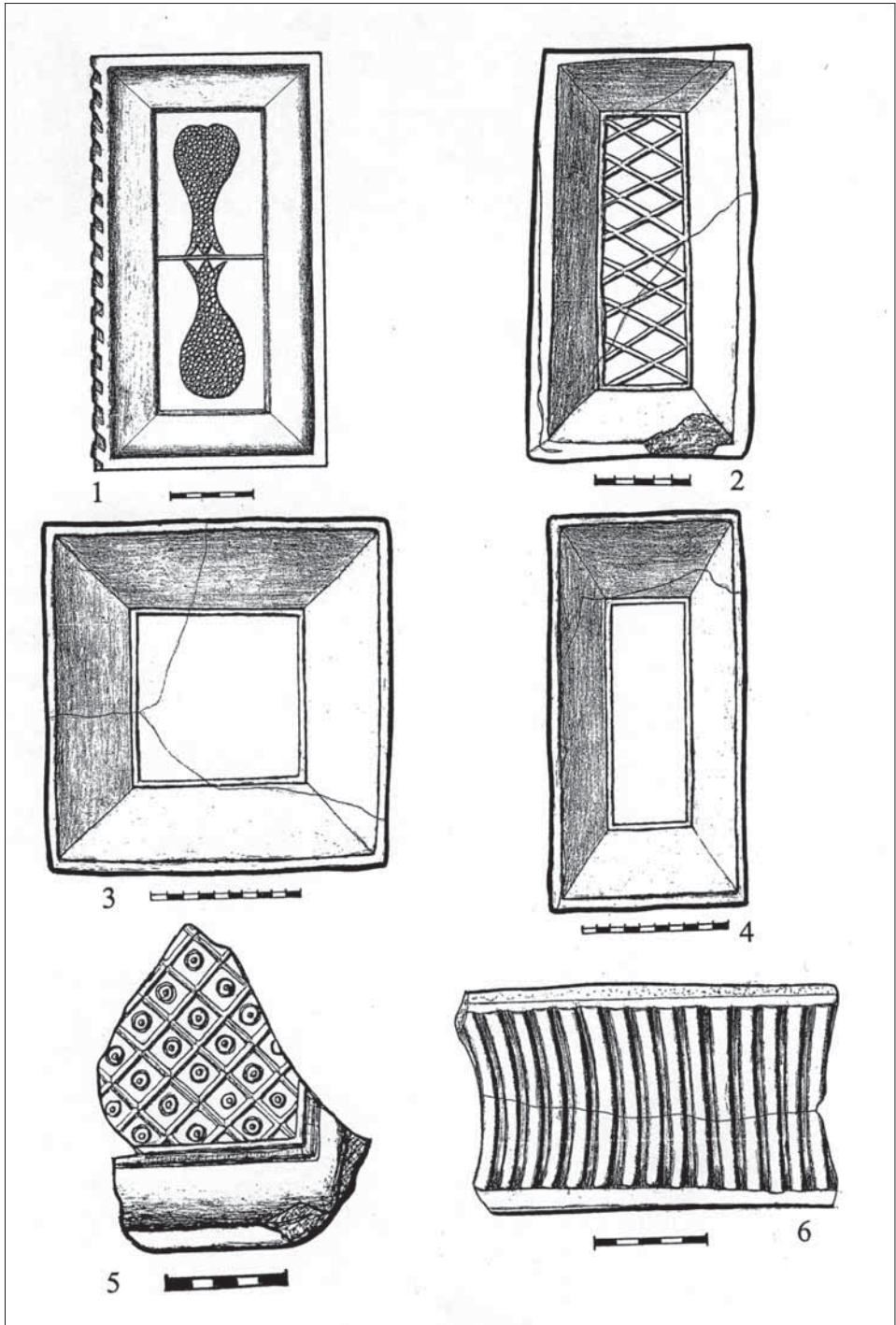
Ikonografie č. 24 – obdélný rastr s kosočtverci (tab. VII:2); Ex. – min. 2, více než 7 zlomků (úplný – viz obr. – bez i. č.); R – 220×115 mm (úplný); M – hnědě oranžový; ČVS – rezná, posypaná zlatovou slídou, zevnitř zakouřená, otisk textilie; K – torzo hluboké max. 40 mm; T – rohový, obdélný, komorový; Pozn. – vlastní nároží není nijak výtvarně zvýrazněno. Podařilo se identifikovat výzdobný motiv druhé, odlomené ČVS, jde o ikonografii č. 14 (shodnou materiálem i užitím zlatavé slídy na vnější straně ČVS).

Ikonografie č. 25 – čtvercové zrcadlo s drobnou lištou (tab. VII:3 – částečná rekonstrukce levého horního rohu); Ex. – 1 složený ze zlomků, i. č. 54282 a 54282/1; R – 235×235 mm (úplný); M – oranžovohnědý; ČVS – rezná, zevnitř nezakouřená, prstování; K – torzo hluboké max. 50 mm; T – základní, čtvercový, komorový.

Ikonografie č. 26 – obdélné zrcadlo s drobnou lištou (tab. VII:4 – částečná rekonstrukce horní části). Byly identifikovány, podobně jako u ikonografie č. 20, dvě velikostní verze. Větší verze: Ex. – 1, složený ze zlomků 48164; R – 315×155 mm (úplný); M – hnědě oranžový; ČVS – rezná, zevnitř nezakouřená, prstování; K – odlomená; T – rohový (?), obdélný, komorový. Menší verze: Ex. – min. 4, min. 10 zlomků, i. č. 48164, 48167, 48170–1, 48173–4 aj.; R – byla bezpečně zjištěna pouze šířka 122 mm; M – hnědě oranžový; ČVS – rezná, mírně zakouřená; K – odlomená; T – obdélná, částečně vyhřívána obkladová deska(?); Pozn. – menší verze ikonografie č. 26 vykazuje několik zvláštností: Plochy svažující se k zrcadlu jsou stejně široké, jako u větší verze, zmenšilo se jen vlastní zrcadlo. Nejasná funkce kachle je dána rozporuplným faktem: nemá plnohodnotnou komoru, jen hrubě modelovaný pásek s otisky po prstech hluboký max. 15 mm, a přesto je na vnitřní straně mírně zakouřen (sekundárně?). Stejně jako na gotické ikonografii č. 6 nelze mluvit o komoře, ale o vnitřní okrajové liště, která byla s vědomím speciálního užití kachle narychlo vymodelována za ČVS. Kachel s největší pravděpodobností tvořil součást „aktivní“ konstrukce kamen, jeho praktická funkce a umístění nám však uniká.

Ikonografie č. 27 – kosočtverečná síť s kruhovými výčnělky v jednotlivých polích (tab. VII:5); Ex. – min. 3, min. 30 zlomků, i. č. 48298. 48359–62, 54333/1–3 aj.; R – 140×20 mm (zobrazený zlomek bez i.č); M – žlutooranžový; ČVS – rezná i zeleně glazovaná se světlou engobou, zevnitř zakouřená; K – kuželová, hluboká cca 50 mm, ukončená jednoduchou přehnutou manžetou širokou cca 17 mm, na stěnách komor se vyskytují záchytné otvory (tab. XII:4); T – základní, čtvercový, komorový; Pozn. – ve sbírce Spolku přátel hradu Lukova je uložen téměř úplný exemplář (Holík 2000, 60). Na zlomcích jsou rozpoznatelné dvě velikostní verze kosočtverečných polí: cca 15×15 mm (viz obr.) a cca 12×12 mm (např. zlomek i. č. 48913), síť není pravidelná, kruhové útvary byly do kadlubu vyraženy razítkem.

Ikonografie č. 28 – řada vertikálních prutů ve výžlabku (tab. VII:6); Ex. – min. 2, min. 5 zlomků, i. č. 53442, 53442/1 aj.; R – 90×150 mm (viz obr.); M – oranžový; ČVS – rezná, zevnitř zakouřená; K – odlomená; T – římsový (?), obdélný (?), komorový; Pozn. – z estetického hlediska nepřilíží oku lahodící reliéf měl na horní straně pokračování neznámé podoby, proto je zařazení kachle mezi římsové obdélné pouze hypotetické (tab. XII:5).



Tab. VII:1-6. Hrad Lukov, renesanční reliéfní kachle z první poloviny 16. století.

Taf. VII:1-6. Burg Lukov, renaissancezeitliche Reliefkacheln aus der ersten Hälfte des 16. Jhdts.

Ikonografie č. 29 – rozeta s rotujícími šišticemi, žaludy s dubovými listy v rozích (tab. VIII:1); Ex. – 1 (kompletní), i. č. 54276; R – 197×197 mm (úplný); M – oranžovohnědý; ČVS – rezná se zbytky stříbritého přetahu, zevnitř zakouřená; K – kuželová, hluboká 80 mm, ukončená přehnutou manžetou širokou 20 mm, světlost kruhového ústí je 105 mm; T – základní, čtvercový, komorový; Pozn. – kachel již byl publikován (např. Kohoutek 1992, 219, obr. 13; Kohoutek 1995, 158, obr. 161b).

Ikonografie č. 30 – rozeta s listy a dvojitá lišta s prožlabením a kosočtverečnou mřížkou (tab. VIII:2 – rekonstrukce); Ex. – min. 8, více než 65 zlomků, i. č. 48471 (největší), 48472–4, 48486, 53436 aj.; R – cca 220×220 mm (úplný); M – oranžový; ČVS – rezná, zevnitř zakouřená; K – torzo, hluboké max. 20 mm; T – základní, čtvercový, komorový; Pozn. – analogie zjištěna na hradě Rožnov (Pavlík–Vitanovský 2004, 433, kat. č. 1237).

Ikonografie č. 31 – minuskulní písmo s větvičkou se žaludem (?) a provazec (tab. VIII:3 – maximální možná rekonstrukce); Ex. – min. 2, více než 5 zlomků, i. č. 48299/1, 3, 5 aj.; R – 90 (neúplný) × 150 mm; M – oranžový; ČVS – rezná, zevnitř nezakouřená, prstování; K – odlomená; T – římsový (?), obdélný (?), komorový; Pozn. – význam nápisu nebyl objasněn a je možné, že není úplný, nepodařilo se rekonstruovat ani podobu kachle nad provazcem. Kuriózní drobné „doplňky“ stejného druhu jako je příkomponovaná větvička se žaludem byly nalezeny v Dambořicích (např. hlava zubra, erb Kunštátů, malé písmeno, Menoušková 2002, 203–207, obr. 20, 21, 24, 25).

Ikonografie č. 32 – rozvilina s listy a plody ve výžlabku, trojice prutů a cimbuří s kříži a bobulemi (tab. VIII:4 – maximální možná rekonstrukce, tab. XII:6 – průřez čelní stěnou); Ex. – 1 (?), 4 zlomky, i. č. 53443/1, 2 aj.; R – cca 160×200? (úplný); M – oranžový; ČVS – rezná, posypaná zlatavou slídou, zevnitř částečně zakouřená, otisk textilie; K – torzo, hluboké max. 60 mm (tab. XII:6); T – římsový, obdélný, komorový; Pozn. – povrchové zdobení je stejné jako u ikonografií č. 14, 20, 24.

Ikonografie č. 33 – esovité pletence na zkoseném nároží (tab. VIII:5); Ex. – 1 (?), částečně spojitelné zlomky, i. č. 48482, 53446, 54287 aj.; R – 165×110 mm; M – oranžovohnědý; ČVS – rezná, zevnitř zakouřená; K – hluboká 50 mm, zakončená mělkou, cca 20 mm širokou manžetou; T – rohový, obdélný, komorový; Pozn. – na dně komory je proraženo pět nepravidelně rozmístěných malých, kulatých otvorů o světlosti 5 mm. Slohově neproměnný motiv pletence ztěžuje datování (může jít o výrobek pocházející až z konce 16. století).

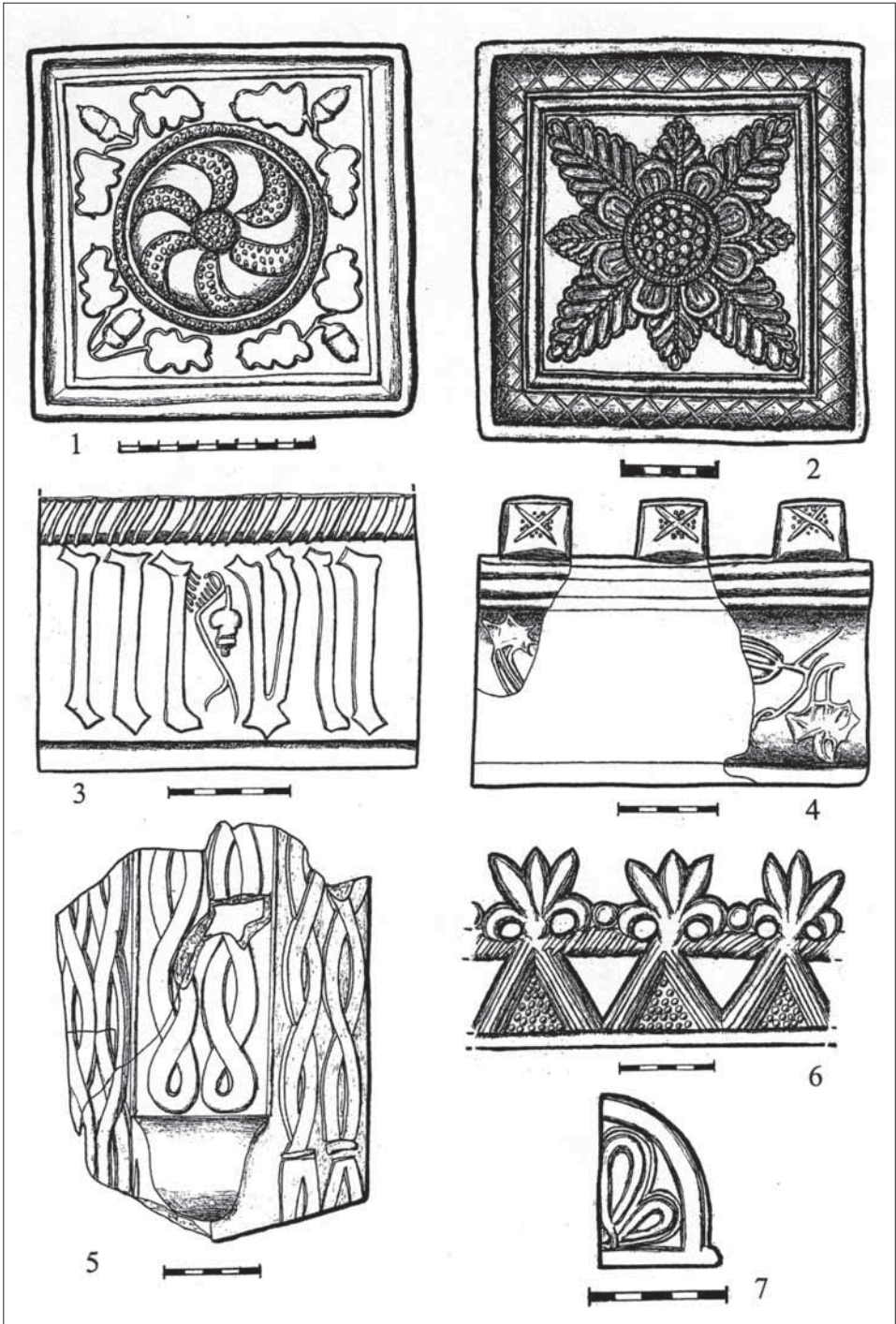
Ikonografie č. 34 – částečně prořezávaná klikatka, bobule, provazec a lilie (tab. VIII:6 – rekonstrukce); Ex. – 1 (?), min. 7 zlomků, i. č. 48300/1–4 aj.; R – ?×100 mm (úplná výška); M – oranžový; ČVS – rezná; K – odlomená; T – prořezávaná vrcholová lišta s cca 35 mm širokou základnou; Pozn. – datování je ztíženo, neboť goticky ztvárněné lilie a provazce přežívaly často hluboko do renesance.

Ikonografie č. 35 – polovina lunety (tab. VIII:7); Ex. – 3 (?), i. č. 48302/1–2; R – 62×40 mm (boky jsou odráženy, spodní hrana odlomená – výškový rozměr je neúplný); M – oranžový; ČVS – rezná; K – odlomená; T – drobná, vyrovnávací vrcholová lišta(?); Pozn. – všechny tři nalezené kusy jsou metricky shodné a dole odlomené od neznámé základny, mohly sloužit jako náhražka cimbuří (?). Byly vyříznuty nožem.

#### *Doplňující údaje a stručné zhodnocení renesanční části:*

Kachle z první poloviny 16. století jsou mezi nálezy nejhojněji zastoupeny. Podařilo se rozpoznat na 25 ikonografiích, i když některé z nich jsou zejména díky přežívání gotických prvků obtížněji datovatelné (ikonografie č. 31–34). Podle povahy materiálu, technického provedení a výtvarného pojetí lze rozpoznat tři skupiny kachlů, které s největší pravděpodobností zdobily podstatnou část plochy příslušných kamen. Samozřejmě také typ oděvu má z hlediska datace významnou roli (některé analogické účesy a typy oblečení vidíme na ukázkách z „velkého umění“ na tabuli XIII). Největší evidovaný celek zahrnuje ikonografie





Tab. VIII:1-7. Hrad Lukov, renesanční reliéfní kachle z první poloviny 16. století.

Taf. VIII:1-7. Burg Lukov, renaissancezeitliche Reliefkacheln aus der ersten Hälfte des 16. Jhdts.



č. 11, 12, 13, 15 (?), 16, 17, 18, 19, 23 a snad i 34 (tab. IV:1–4, 6, tab. V:1–4, tab. VI:1, 2, tab. VII:1, tab. VIII:6). Vedle zmíněného typu ošacení nebo účesu můžeme za další jednotící prvek považovat shodný profil okrajové lišty. Často ji tvoří hranol, na který navazuje prožlabený sestupný pásek. Z technologického hlediska o určité příbuznosti svědčí kromě typu komor také nestejně zbarvení póroviny na lomu střepu (tzv. sendvičový efekt, vzniklý při nedostatečném výpalu). Charakteristickým rysem reliéfů této skupiny je určitá strnulost a disproporčnost. Jako klad uveďme snahu po pečlivém provedení detailů. Druhý, menší celek tvoří ikonografie č. 14, 20, 24 a patrně i poněkud archaická ikonografie č. 32 (tab. IV:5, tab. VI:3, 4, tab. VII:2 a tab. VIII:4). Pouze tyto reliéfy mají ČVS zdobené plátky zlatavé slídy. Po umělecké stránce stojí výš než předešlá skupina, což se projevuje například v uvolněném postoji lancknechta s mečem (tab. VI:3). Detailnějšímu rozboru ošacení a účesů některých výše uvedených ikonografií se věnuje specializovaná studie nazvaná Renesanční móda na kachlích z hradu Lukova (Kybalová–Pavlík 2008). Třetí celek tvoří skromná, avšak – jak vyplývá z popisu – významná dvojice ikonografií č. 21 a 22 (tab. VI:5, 6). Také zde, podobně jako v prvé sérii, jsou proporce postav nevyvážené. Pro všechny uvedené kolekce je z kompozičního hlediska charakteristické zaměření na dobové postavy vládců a boj. Žezla, lancknechti a vojenští pištci či bubeníci navozují atmosféru zrcadlící dobovou politiku provázenou četnými konflikty. Identifikace jednotlivých panovníků a představitelů moci je poměrně obtížná. Protože jejich reliéfy ani v jednom případě neobsahují identifikační nápis, jsme odkázáni na více či méně analogicky ztvárněné postavy známé z jiných výtvarných oborů, které mají přirozeně různou kvalitu a historickou věrnost (jedná se o ikonografie č. 11–17 a 21, 22). V této souvislosti je třeba upozornit především na studii D. Menouškové (Menoušková 2003, 173–210, obr. 2–15) a katalog V. Brycha (Brych 2004, 178–183, kat. č. 436–450), kde se řada analogií objevuje. V monografii o děkanském chrámu v Mostě (Mannlová–Raková 1989, 76, obr. 70) je na svorníku dosud nepublikovaná varianta k ikonografii č. 22, identifikovaná zde jako Karel V. Práce na tomto zajímavém tématu není ještě zdaleka u konce. Vedle pojednaných ikonografií se světskou tematikou (12 typů), jsou součástí kolekce motivy architektonické (9) a rostlinné (4). Reliéfy náboženské a heraldické nebyly nalezeny. Přestože technické provedení je převážně na dobré úrovni, najdeme mezi materiálem i výrobní zmetky (tab. VI:1). Vyskytují se i dvě velikostní verze jednoho reliéfu – originál a jeho zmenšená kopie (ikonografie č. 20 a 26 – tab. VI:3, 4 a VII:4). Výše uvedená řada ikonografií (č. 11, 12, 13, 16, 17, 21, 22) má v kachlovém fondu své analogie na mnoha místech (viz popis), což poskytuje nepřímý důkaz o tom, že zobrazené osobnosti neměly lokální význam, a jejich předlohy je proto nutné hledat v nejvyšších kruzích. Nejvíce analogických výrobků je známo z jihomoravských Dambořic (k ikonografiím č. 11, 13, 16 – Menoušková 2003, 185–186, obr. 13, 14, 16), které byly v první polovině 16. století – stejně jako hrad Lukov – v držení Boleradických Kunštátů (Plaček–Futák 2006, 471–474, 588–589). Naskytá se proto otázka, zda lukovské kachle nebyly vyrobeny právě ve zdejších hrnčířských či kamnářských dílnách (Menoušková 2002, 183–223; Menoušková 2003, 174). Navíc i některé další dambořické nálezy vykazují nápadně shodné rysy s lukovskou kolekcí (Menoušková 2003, 188–196, obr. 20, 22, 23, 24, 25, 26, 27, 29). Lukovu blíže situované keramické dílny jsou doloženy v Holešově (Janal 2001, 90–96) a v Kroměříži (Nekuda 1963, 57–84; Slovák 1901, 46–49). Poslední zjištěná reliéfní shoda, tentokrát s ikonografií č. 30, byla objevena na hradě Rožnově, který byl na počátku 16. století rovněž v držení Boleradické větve pánů z Kunštátů (Pavlík–Vitanovský 2004, 433, kat. č. 1237; Plaček–Futák 2006, 468–471, 588).

### **Pozdně renesanční kachle z druhé poloviny 16. až počátku 17. století – Nekšovské**

Ikonografie č. 36 – jezdecký motiv – muž v kabátci se širokým kožešinovým límcem a v krátkých vycpávaných kalhotách s výšivkou. Jeho vzpínající se kůň má nápadný, bohatý postroj. Kompozici po stranách rámuji štíhlé, zdobené sloupy (tab. IX:1 – foto zlomků, tab. IX:2 – maximální možná rekonstrukce provedená pomocí nálezů stejného motivu

v sondě J); Ex. – min. 2, 2 zlomky i. č. 48496/1–2, viz foto (sonda D) a 4 zlomky, i. č. 71929, 71934/2–3 a 71937 (sonda J); R – 250×300 mm (šířka je úplná); M – oranžovohnědý; ČVS – zelená glazura na světlé engobě, zevnitř zakouřená; K – odlomená; T – základní, cca čtvercový, komorový; Pozn. – znázornění vzpínajícího se koně je poměrně vzácné, zajímavým detailem je zdobení podkov. Kachel s analogickým reliéfem v režném a méně kvalitním provedení má ve svých sbírkách pod i. č. A 669 Městské muzeum ve Veselí nad Moravou. Pochází údajně z hradu Malenovice. Ani zde se však nezachovala mužova hlava, která by mohla usnadnit jeho identifikaci. Vrchní část reliéfu uzavírá stlačená arkáda.

Ikonografie č. 37 – jezdecký motiv – vládce s žezlem a atypickou pokrývkou hlavy (královská koruna?). Po stranách torzo ocasu koně a sloupy s korintskými hlavicemi, nahoře zbytek lunety a archivolty zdobené pásem bobulí (tab. IX:3); Ex. – min. 2, 6 zlomků, i. č. 5432–8, 54330 aj.; R – viz obr.; původní úplná šířka cca 210 mm; M – oranžovohnědý; ČVS – zelená glazura na světlé engobě, stopy slídového přetahu, zevnitř zakouřená; K – odlomená; T – základní, obdélný, komorový; Pozn. – torzo analogického reliéfu, na kterém jsou dochovány také nohy koně, má ve svých sbírkách Městské muzeum Valašské Klobouky (i. č. 310).

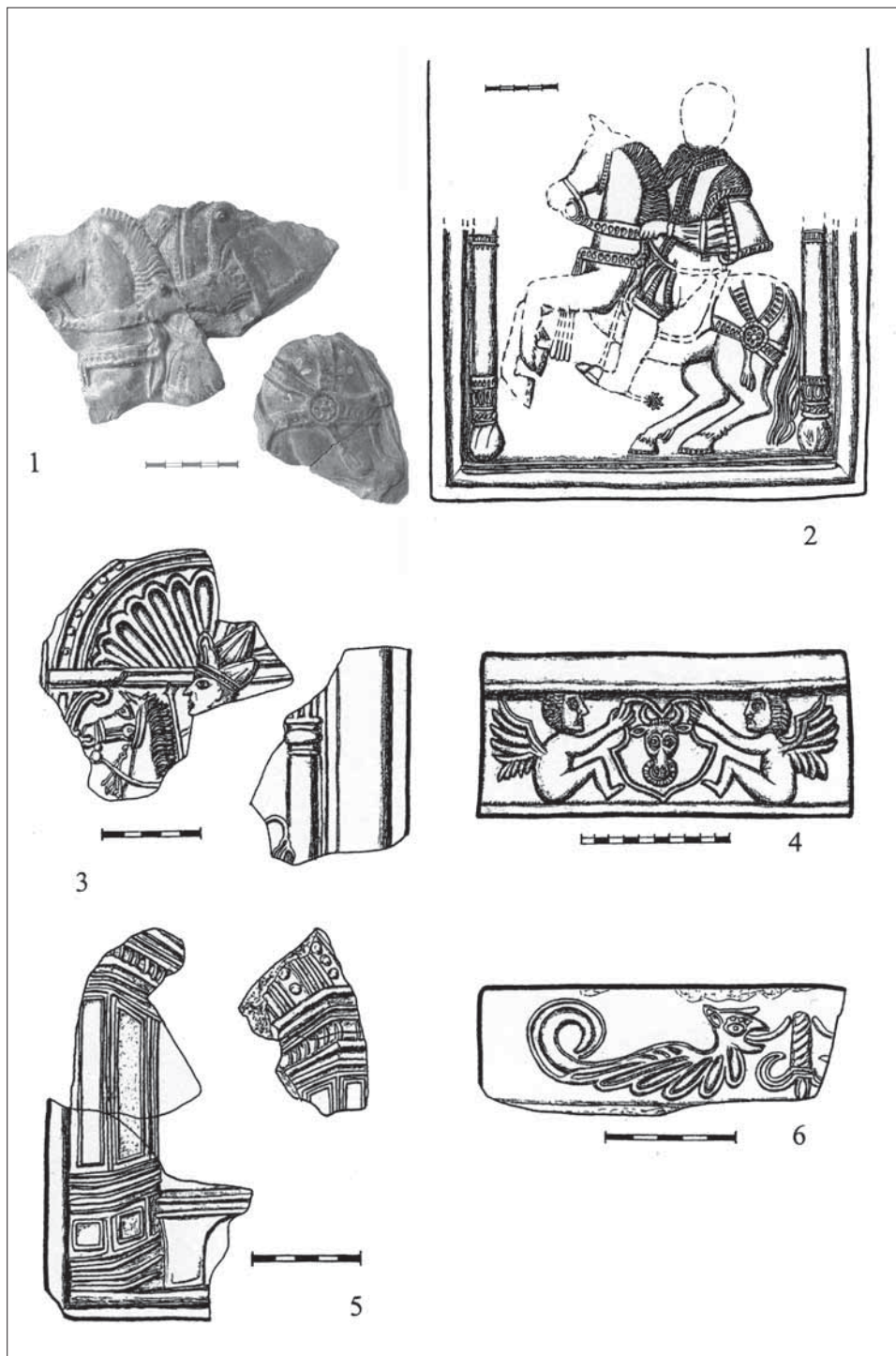
Ikonografie č. 38 – dvojice sedících andělů-štítonošů s erbem pánů z Pernštejna (tab. IX:4 – rekonstrukce); Ex. – min. 2, 4 zlomky, i. č. 54320 (téměř úplný), 54321, 54321/1, 54322; R – 110×255 mm (úplný); M – oranžový; ČVS – zelená glazura na světlé engobě, zevnitř nezakouřená; K – odlomená; T – římsový, obdélný, komorový; Pozn. – bylo též objeveno torzo pravouhého nároží s necitlivě přerušeným reliéfem a s přidanou vnitřní zpevňovací lištou v úhlu 45° (i. č. 54322). V levém horním rohu téměř úplného kusu (i. č. 54320) je proražen drobný otvor, patrně pro analogický účel jako na ikonografii 33. Při povrchovém sběru (severní svah) byl nalezen zlomek verze režné. Kachle s analogickou kompozicí, ale jiným heraldickým znamením má ve svých sbírkách Vlastivědné muzeum v Olomouci. Erbovní pole je v jednom případě čtvercované bez jakéhokoli znamení a má, jako celý reliéf, zelenou glazuru. V druhém, vícebarevně glazovaném případě, jsou na žlutém poli znázorněny černé ostrve – jde tedy o tinktury erbu některé z větví Ronovců, nejpravděpodobněji Lichtenburků.

Ikonografie č. 39 – odpočívadlo s honosnými pilíři a torzem arkády (tab. IX:5); Ex. – 1, 5 zlomků, i. č. 48502/1–4; R – 180×100 mm (zlomky vlevo), 90×50 mm (zlomky vpravo); M – hnědý oranžový; ČVS – zelená glazura na světlé engobě, zevnitř mírně zakouřená; K – torzo, hluboké max. 30 mm; T – základní, čtvercový (?), komorový.

Ikonografie č. 40 – groteska s rostlinným ornamentem a ušatou ptačí hlavou s dlouhým jazykem (tab. IX:6); Ex. – 2, 2 zlomky, i. č. 54304 (viz obr.) a 54324 (protilehlá část); R – 50×150 mm; M – oranžový; ČVS – světle zelená glazura na světlé engobě, zevnitř nezakouřená; K – kónická, hluboká 50 mm, zakončená jednoduchou manžetou, širokou 18 mm; T – římsový (?), obdélný, komorový; Pozn. – po srovnání obou zlomků je patrné, že původní kompletní kompozice byla symetrická. Na obrázku vpravo je pomyslný střed reliéfu, zatímco na levé straně je zachycen okraj ČVS. Můžeme tedy předpokládat, že úplný kachel byl široký cca 260 mm.

Ikonografie č. 41 – tordované sloupy, zakončené kytkou a niky s lunetami (tab. X:1 – rekonstrukce). Ex. – 2 (?), min. 8 zlomků, i. č. 48388, 48501/14, 48502/2, 48503/4 aj.; R – 270×270 mm (úplný); M – oranžový; ČVS – zelená glazura na světlé engobě, zevnitř zakouřená, otisk textilie; K – kónická, hluboká 50 mm, zakončená jednoduchou manžetou širokou 20 mm; T – základní, čtvercový, komorový.

Ikonografie č. 42 – centrální oslí oblouk dole s přetínavými pruty a nahoře ukončený mohutnou kytkou doplňují po stranách kružbová okna (tab. X:2 – rekonstrukce); Ex. – 2, 15 zlomků, i. č. 48501/1–10 aj.; R – 350×250 mm (úplný); M – oranžový; ČVS – zelená glazura na světlé engobě, zevnitř někdy mírně zakouřená; K – krátká, téměř kolmo napojená,

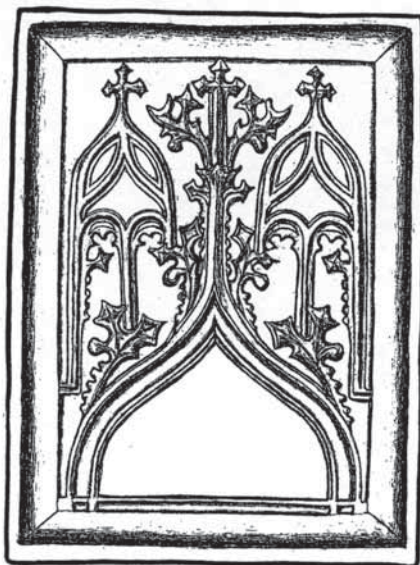


Tab. IX:1-6. Hrad Lukov, pozdně renesanční reliéfní kachle z druhé poloviny 16. až počátku 17. století.  
 Taf. IX:1-6. Burg Lukov, spätere Renaissancezeitliche Reliefkacheln, zweite Hälfte 16. bis Anfang 17. Jhdt.





1



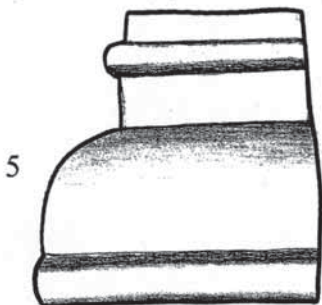
2



3



4



5



6



Tab. X:1-6. Hrad Lukov, pozdně renesanční reliéfní kachle z druhé poloviny 16. až počátku 17. století.  
Taf. X:1-6. Burg Lukov, spätrenaissancezeitliche Reliefkacheln, zweite Hälfte 16. bis Anfang 17. Jhdt.

hluboká 40 mm, zakončená jednoduchou manžetou širokou 15 mm (tab. XII:7); T – základní, obdélný, komorový. Pozn. – podobně jako na předešlé ikonografii velmi neobvyklá transformace architektonických a rostlinných prvků.

Ikonografie č. 43 – tapetový ornament s půlkruhy a čtvrtkruhy, s akanty v polích (tab. X:3 – rekonstrukce); Ex. – min. 2, min. 10 zlomků, i. č. 54336 (největší), 54336/1–3 aj.; R – 230×230 mm (úplný); M – oranžový; ČVS – zelená glazura na světlé engobě, zevnitř zakouřená; K – téměř kolmo napojená, hluboká 60 mm zakončená dvojitou manžetou širokou 25 mm; T – základní, čtvercový, komorový; Pozn. – velmi podobné reliéfy pocházejí např. ze Strážnice (Pajer 1983, 110, obr. 51:2a, obr. 52 a 196, tab. XXXI:3).

Ikonografie č. 44 – tapetový ornament s rozvilinami (tab. X:4); Ex. – 1 zlomek, i. č. 48439; R – 155×200 mm; M – žlutohnědý; ČVS – zelená glazura na světlé engobě, zevnitř zakouřená; K – torzo hluboké max. 40 mm; T – základní, čtvercový (?), komorový.

Ikonografie č. 45 – sokl s oblounem a prutem (tab. X:5); Ex. – min. 2, min. 5 zlomků, i. č. 48430 (viz obr.), 48435–7 aj.; R – 115×100 mm (kratší, intaktně zachovalá strana rohového kachle i. č. 48430, jehož druhá, delší strana je odlomená); M – oranžový; ČVS – rezná, zevnitř zakouřená; K – odlomená; T – rohový, římsový (pateční), komorový.

Ikonografie č. 46 – rostlinný ornament (tab. X:6); Ex. – 1 zlomek, i. č. 48481; R – 95×140 mm; M – oranžovohnědý; ČVS – zelená transparentní glazura se stopami mazanice, zevnitř zakouřená; K – torzo, hluboké max. 80 mm; T – římsový, obdélný (?), komorový.

Ikonografie č. 47 – kombinace výžlabků a prutů, největší z nich má řídké tordování (tab. XI:1 – reliéf ČVS, tab. XII:8 – průřez ČVS); Ex. – 1, 11 spojitelných zlomků, i. č. 48495/1, 2 aj.; R – 100×250 mm (šířka je úplná); M – oranžový; ČVS – žlutohnědá glazura na světlé engobě, zevnitř nezakouřená; K – odlomená; T – římsový, obdélný, komorový.

Ikonografie č. 48 – centrální pole s rastrem z kosočtverců (tab. XI:2); Ex. – 2 (?), 3 zlomky, i. č. 48375/1, 2, 3; R – 80×100 mm (největší zlomek i. č. 48375/1); M – oranžový; ČVS – zelená glazura na světlé engobě, zevnitř mírně zakouřená; K – torzo hluboké max. 50 mm; T – římsový, obdélný, komorový.

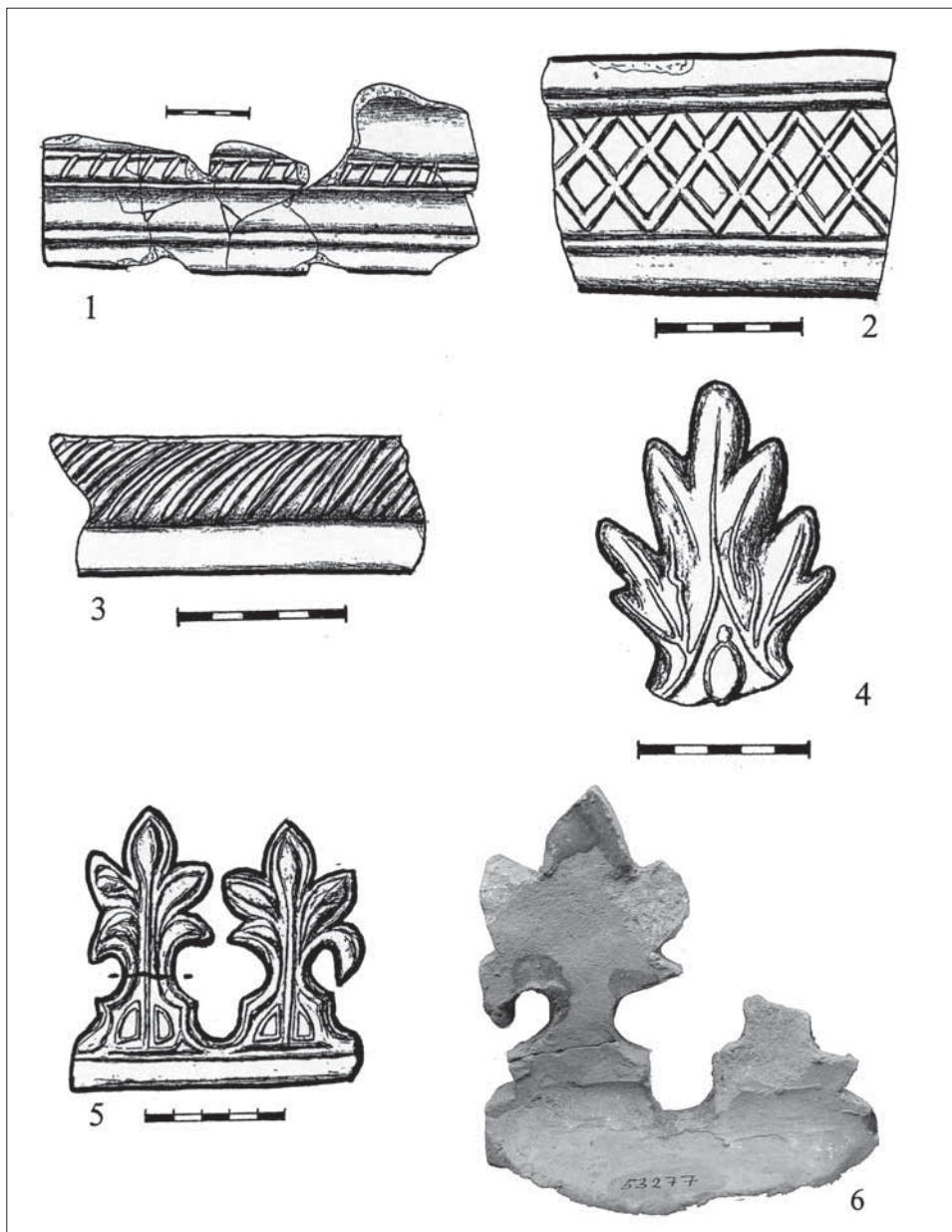
Ikonografie č. 49 – hranol a mohutný tordovaný prut (tab. XI:3); Ex. – 2 zlomky, i. č. 48499/1, 2; R – 50×100 mm; M – oranžový; ČVS – zelená glazura na světlé engobě, zevnitř nezakouřená; K – odlomená; T – římsový (pateční?), obdélný, komorový.

Ikonografie č. 50 – akant (tab. XI:4); Ex. – 1 zlomek, i. č. 48509; R – 85×60 mm; M – světlehnědý; čelní stěna má světlezelenou glazuru na světlé engobě; K –; T – torzo vrcholové prořezávané lišty (?).

Ikonografie č. 51 – lilie (tab. XI:5 – čelní pohled, tab. XI:6 – zadní strana); Ex. – 1 téměř úplný zlomek (na kresebné ukázce je chybějící část lilie doplněna); R – 115×125 mm (úplný); M – žlutohnědý; čelní stěna je transparentně zeleně glazovaná; K –; T – vrcholová prořezávaná lišta s obloukovitou základnou širokou max. 35 mm.

#### *Doplňující údaje a stručné zhodnocení pozdně renesanční části*

Mezi kachle pocházející z druhé poloviny 16. až počátku 17. století bylo zařazeno 16 ikonografií, avšak také zde není datace ve všech případech bezproblémová (ikonografie č. 45, 48, 49, 51). Jsou zde zastoupeny 2 motivy světské, 1 heraldický a zbytek tvoří různě stylizované architektonické a rostlinné motivy. Přímá analogie byla zjištěna k ikonografiím č. 36 a 37, nepřímá k ikonografiím č. 38 a 43 (viz popis). Na některých motivech (ikonografie č. 41 a 42) přežívají gotické prvky, což potvrzuje u nás dlouho přetrvávající vliv gotiky, zejména v církevní architektuře, hluboko do 16. století (Herout 2002, 108). Naproti tomu krátké komory a téměř 100% glazování ČVS (odstíny zelené, v jednom případě žlutohnědá) jsou pro druhou polovinu 16. století typické. Okrajové lišty zůstávají jednoduché, ponejvíce je

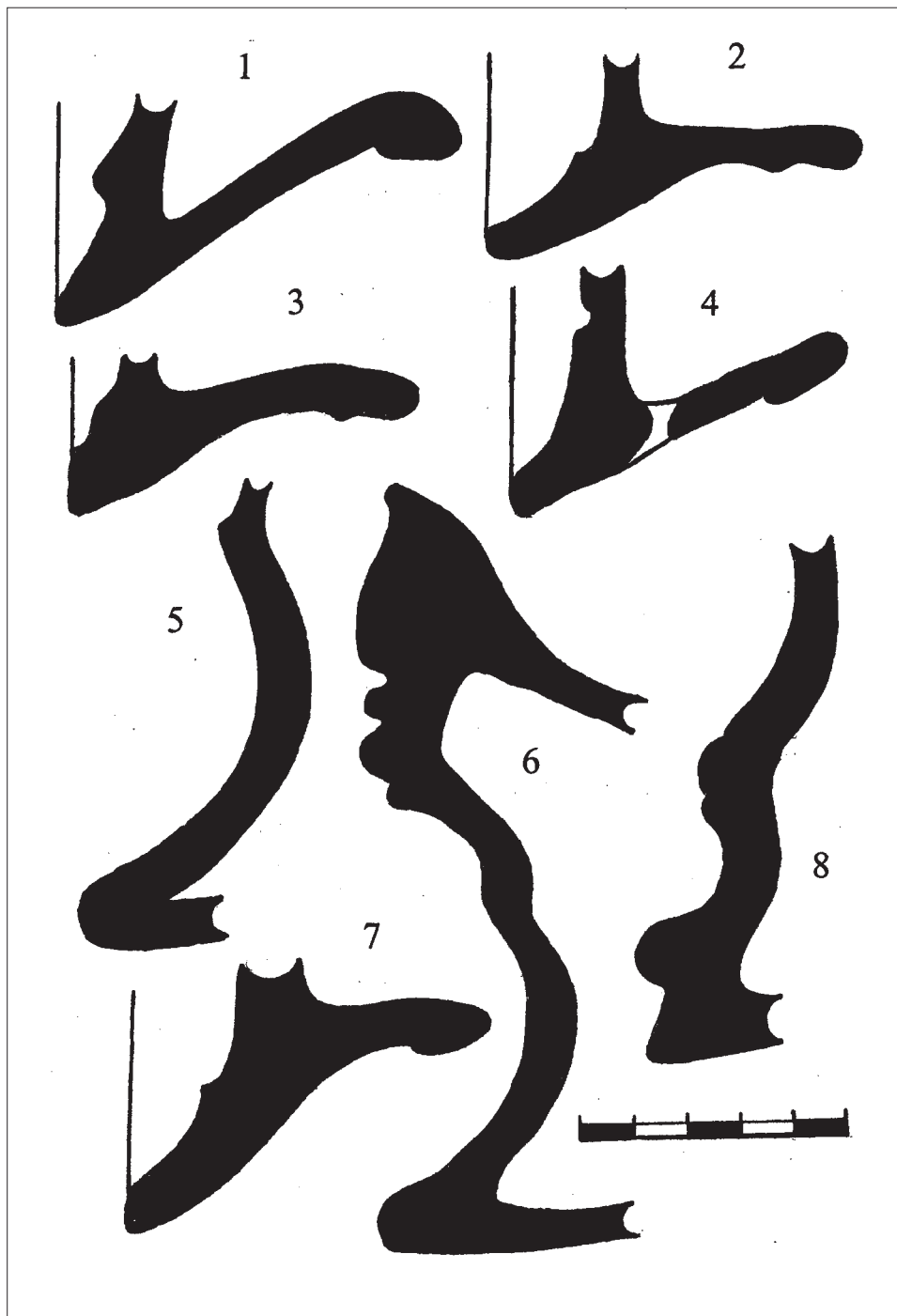


Tab. XI:1-6. Hrad Lukov, pozdně renesanční kachle z druhé poloviny 16. až počátku 17. století.

Taf. XI:1-6. Burg Lukov, spätere Renaissancezeitliche Reliefkacheln, zweite Hälfte 16. bis Anfang 17. Jhdt.

tvoří hranol a širší prožlabený sestupný pásek. Materiál je opět jemný, převážně oranžový a kvalitně zpracovaný. Ikonografie č. 36 je zajímavá poměrně vzácným ztvárněním vzpínajícího se koně. Ikonografie č. 36, 37, 38, 41, 42 a 51 (tab. IX:1-4, tab. X:1, 2, tab. XI:5, 6) mají shodné některé výtvarné a technologické znaky, a je tedy možné předpokládat jejich uplatnění na jednom kamnovém tělese.





Tab. XII:1-8. Hrad Lukov, průřezy komor a ČVS renesančních reliéfních kachlů (ikonografie 14, 17, 20, 27, 28, 32, 42, 47).  
 Taf. XII:1-8. Burg Lukov, Querschnitte renaissancezeitlicher Blattkacheln (Ikonographie 14, 17, 20, 27, 28, 32, 42, 47).



1



2



3

Tab. XIII. 1 – účes typu kolbe, detail náhrobníku Jana z Lomnice na Brumově † 1533, Brumov, kostel sv. Václava (podle Hlobil–Petrů 1992, obr. příl. 50, 51); 2 – účes typu kolbe, sestřížený plnovous a pěstěný dlouhý knír, detail náhrobníku Jana Kunčického z Kunčic † 1537, Slavkov u Opavy, kostel sv. Anny (podle Hlobil–Petrů 1992, obr. příl. 46, 47); 3 – část rytiny zachycující žoldnéře s praporem, flétnou a bubnem oblečené v prostřihávaném oděvu a v hubaté obuvi (podle Klučína 2004, 533).

Taf. XIII. 1 – Haartracht vom Typ Kolbe, Detail des Grabsteins von Jan von Lomnice na Brumově † 1533, Brumov, St. Wenzelkirche (nach Hlobil–Petrů 1992, Abb. Anhang 50, 51); 2 – Haartracht vom Typ Kolbe, gestutzter Vollbart und langer, gepflegter Schnurrbart, Detail des Grabsteins von Jan Kunčický von Kunčice † 1537, Slavkov u Opavy, Annenkirche (nach Hlobil–Petrů 1992, Abb. Anhang 46, 47); 3 – ein Teil des Sticks zeigt Söldner mit Fahne, Flöte und Trommel mit zerschnittener Kleidung und Maulschuhen (nach Klučína 2004, 533).

## Závěrem

Objev reliéfních kachlů na hradě Lukov je možno jednoznačně charakterizovat jako významný a přínosný. Více než padesát ikonografií spolu s jejich typologií a užitě výrobně-technologické znaky výrazně obohatily naše znalosti kachlové produkce v daném regionu. Ikonografické sdělení, reprezentující zhruba dvousetletý časový úsek, názorně přibližuje myšlenky, politické poměry a životní styl tehdejší společnosti. Díky četnosti zlomků patřících ke stejné ikonografii bylo v mnoha případech reálně zhotovit úplnou kresebnou rekonstrukci (ikonografie č. 1, 2, 3, 11, 16, 17, 18, 19, 20, 23, 30, 41, 42, 43). Tři exempláře se podařilo nalézt zcela neporušené (ikonografie č. 9, 14, 29). Bohatý kachlový fond hradu Lukova není touto studií vyčerpán. Z výzkumů jiných částí hradu provedených rovněž Muzeem jihovýchodní Moravy ve Zlíně-Malenovicích a v rukou Spolku přátel hradu Lukova existují další zajímavé artefakty, které na zpracování teprve čekají.

Obr. 2 a tab. I–XIII kresby a fotografie Čeněk Pavlík.

Abb. 2 und Taf. I–XIII Zeichnungen und Fotos Čeněk Pavlík.

K tisku doporučil prof. PhDr. Zdeněk Měřinský, CSc.

## Prameny a literatura

- BRYCH, V., 2004: Kachle doby gotické, renesanční a raně barokní. Praha.
- FRÖHLICH, J.–JIŘÍK, J., 2004: Archeologické nálezy v podhradí Zvíkova ve sbírkách Prácheňského muzea v Písku, CB 9, 269–284.
- HAZLBAUER, Z., 1988: Gotické a renesanční kachle z hradu Točnicku. Zprávy ČsSA při ČSAV 33, 3–27.
- 2002: Výtvarné varianty dosud neznámého kachlového motivu s náboženským obsahem. AH 27, 521–534.
- HEROUT, J., 2002: Staletí kolem nás. Praha–Litomyšl.
- HLOBIL, I.–PETRŮ, E., 1992: Humanismus a raná renesance na Moravě. Praha.
- HOLEŠOVSKÁ KRONIKA, 1948: In: Kniha o bolesti a smutku (Výbor z moravských kronik 17. století), J. Polišenský (ed.). Praha.
- HOLÍK, J., 2000: Hrad Lukov. Lukov.
- HURT, R., 1983: Dějiny Lukova. Lukov.
- CHYBOVÁ, H., 1999: K ikonografii pozdně gotického kamnového kachle z Kroměříže, Muzeum 1998 (Sborník Muzea Kroměřížska), 3–7.
- JANAL, J., 2001: Komorové kachle ve sbírkách holešovského muzea. In: Archeologie Moravy a Slezska 1, 90–96. Kopřivnice.
- KLUČINA, P., 2004: Zbroj a zbraně. Praha–Litomyšl.
- KOHOUTEK, J., 1985: Hrad Lukov – současný stav výzkumu, AH 10, 309–321.
- 1992: Hrad Lukov – jeho význam ve fortifikační architektuře východní Moravy, AH 17, 205–223.
- 1995: Hrady jihovýchodní Moravy. Zlín.
- 2005: Hrady na jihovýchodní Moravě v průběhu 15. století. Slovácko XLVII, 133–151.
- KOHOUTEK, J.–VÁCHA, Z.–VRLA, R., 2006: Pozdně románské architektonické články z hradu Lukova, AH 31, 235–248.
- KYBALOVÁ, L., 1996: Dějiny odívání – renesance. Praha.
- KYBALOVÁ, L.–PAVLÍK, Č., 2008: Renesanční móda na kachlích z hradu Lukova. ČSPS 116, v tisku.
- LEMINGER, E., 1926: Umělecké řemeslo v Kutné Hoře, Rozpravy České akademie věd a umění 1, č. 71, 163–190.
- MANNLOVÁ-RAKOVÁ, H., 1989: Kulturní památka Most. Děkanský kostel nanebevzetí Panny Marie v Mostě a jeho stavitel. Praha.
- MENOUŠKOVÁ, D., 2002: Málo známá kolekce reliéfně zdobených pozdně středověkých kachlů z Dambořic, Slovácko XLIV, 183–223.
- 2003: Portrétní a žánrové kachle z Dambořic. Renesanční horizont dambořické kamnářské produkce, Slovácko XLV, 173–210.
- MENOUŠKOVÁ, D.–VITANOVSKÝ, M., 2006: Beránek boží a evangelisté na kachlích z Uherského Hradiště (?), Kroměříže a Lukova, Slovácko XLVIII, 137–151.
- MĚŘÍNSKÝ, Z., 1997: Ždánicko ve středověku. In: Pravěk a středověk Ždánicka, S. Stuchlík–Z. Klaničca–Z. Měřinský (eds.), 59–91. Brno.
- MYSLIVEČEK, M., 1992: Panoptikum symbolů, značek a znamení. Praha.
- 2005, 2006: Velký erbovník, 1. a 2. díl. Plzeň.



- NEKUDA, V., 1963: Nálezky středověkých hrnčířských pecí na Moravě, ČMMZ, Vědy společenské XLVIII, 57–84.
- PAJER, J., 1983: Počátky novověké keramiky ve Strážnici. Strážnice.
- PAVLÍK, Č.–VITANOVSKÝ, M., 2004: Encyklopedie kachlů v Čechách, na Moravě a ve Slezsku. Ikonografický atlas reliéfů na kachlích gotiky a renesance. Praha.
- PLAČEK, M., 2001: Ilustrovaná encyklopedie moravských hradů, zámků a tvrzí. Praha.
- PLAČEK, M.–FUTÁK, P., 2006: Páni z Kunštátu. Rod erbu vrchních pruhů na cestě k trůnu. Praha.
- SLOVÁK, J., 1901: Starožitné kachle kroměřížské. ČVMSO XVIII, 46–49.

## Zusammenfassung

### Die Kachelsammlung aus Burg Lukov

Die bedeutende ostmährische Burg Lukov wurde zu Beginn des 13. Jahrhunderts als Landesherrnburg errichtet. Noch Ende desselben Jahrhunderts erwarb sie das Geschlecht der Herren von Sternberg als Pfand. Um das Jahr 1464 wurde sie von Matthias Corvinus' Armee erobert. Danach wurde sie unter den letzten Sternbergs von Grund auf umgebaut und vergrößert. Zu Beginn des 16. Jahrhunderts wurde sie an die Herren von Kunstadt verkauft, welche die Burg weiter ausbauten und ab 1547 herrschte dort ein halbes Jahrhundert lang das Geschlecht Nekeš von Landeck und nach ihnen die Herren von Víckov. Zu jener Zeit hatte die bauliche Entwicklung der Burg ihren Höhepunkt. Im dreißigjährigen Krieg wurde das Objekt schwer beschädigt und gegen Ende des 18. Jahrhunderts dann endgültig aufgegeben. Seit den achtziger Jahren des 20. Jahrhunderts wird vom südostmährischen Museum in Zlín eine umfangreiche archäologische Grabung durchgeführt, an welche durch Verdienst des Vereins der Freunde der Burg Lukov die bauliche Sicherung der Burg anknüpft. In der im Südzwinger der Burg gelegten Sonde wurde im Jahr 1984 in sekundärer Lage unter anderem eine Fülle von Bruchstücken gotischer und insbesondere renaissancezeitlicher Kacheln entdeckt, die den Gegenstand der vorliegenden Studie bilden.

Das gefundene Kachelmaterial kann in drei Komplexe unterteilt werden: in gotische Kacheln aus dem 15. Jahrhundert – Ikonographien 1–10 (Taf. I–III), in renaissancezeitliche Kacheln aus der ersten Hälfte des 16. Jahrhunderts – Ikonographien 11–35 (Taf. IV–VIII) und in spätrenaissancezeitliche Kacheln aus der zweiten Hälfte des 16. bis zum Anfang des 17. Jahrhunderts – Ikonographien 36–51 (Taf. IX–XI). Die Häufigkeit des Bruchmaterials ermöglicht in vielen Fällen, dieses zeichnerisch zu rekonstruieren (Ikonographien Nr. 1, 2, 3, 11, 16, 17, 18, 19, 20, 23, 30, 41, 42, 43).

Das gotische, durchweg unglasierte Material wird durch Reliefs mit religiösen und pflanzlichen Motiven verziert. Verhältnismäßig selten sind die religiösen Ikonographien Nr. 2 und 3 (Taf. II:3, 4, 5), in der Qualität ihrer Ausführung ragen die Torsi der architektonischen Motive auf Taf. III:1, 2 heraus. Die Kollektion enthält ebenfalls eine relativ kleine Menge an Napfkacheln (Taf. I:1–4).

Unter dem renaissancezeitlichen Material überwiegend weltlicher Thematik lassen sich anhand des jeweiligen Reliefstils und der technischen Ausführung insgesamt drei ausgeprägte Komplexe ausmachen:

1. Überwiegend unglasierte Ikonographien, Nr. 11, 12, 13, 15 (?), 16, 17, 18, 19, 23 und 34 (?). Eine sichere Identifizierung der einzelnen Herrscher ist Gegenstand weiterer Untersuchungen. Zu dieser Reliefgruppe ist eine Reihe von Analogien aus einem großen Gebietsraum bekannt, in Mähren beispielsweise in Cimburk, Dambořice (Menoušková 2003, 182–187, Abb. 13, 16; Pajer 1983, 195, Taf. XXVI), in Böhmen in Kutná Hora, Písek, Točnick (Hazlbauer 1988, 12, Taf. 14: 5; Pavlík–Vitanovský 2004, 383, Kat.-Nr. 716, 717).

2. Unglasierte Ikonographien, Nr. 14, 20, 24 und 32. Diese Reihe hat goldglimmerverzierte Reliefwände.

3. Ikonographien mit grüner Glasur, Nr. 21 und 22. In der Sammlung sind auch Eck- und Kranzkacheln vertreten.

Das spätrenaissancezeitliche Material mit wiederum weltlichen, architektonischen oder ornamentalen Motiven ist durchweg grün glasiert und hat schon kurze Rümpfe (Leistenzargen). Ikonographien Nr. 36, 37, 38, 41, 42 und 51 haben viele gemeinsame Merkmale und könnten von einem Ofenkörper gestammt haben.

Tafel XII zeigt die verschiedenen Querschnitte der Blattkacheln der Ikonographien Nr. 14, 17, 20, 27, 28, 32, 42 und 47.

Tafel XIII zeigt Detailanalogien von Haartrachten und Kleidung zu einigen renaissancezeitlichen Ikonographien.

Die aufgeführte Sammlung bildet lediglich einen Teil des im Rahmen der auf Burg Lukov z.Zt. durchgeführten Grabungen entdeckten Kachelmaterials.

*Übersetzung: Bernd Magar*

