

Loskotová, Irena

Středověké reliéfní kachle jako pramen hmotné kultury (Morava)

Archaeologia historica. 2009, vol. 34, iss. [1], pp. 189-208

ISBN 978-80-7275-079-5

ISSN 0231-5823

Stable URL (handle): <https://hdl.handle.net/11222.digilib/140806>

Access Date: 16. 02. 2024

Version: 20220831

Terms of use: Digital Library of the Faculty of Arts, Masaryk University provides access to digitized documents strictly for personal use, unless otherwise specified.

Středověké reliéfní kachle jako pramen hmotné kultury (Morava)

IRENA LOSKOTOVÁ

Abstrakt: Příspěvek se zabývá možnostmi využití detailů z oblasti hmotné kultury v reliéfech gotických kamenných kachlů z Moravy, které by mohly přispět k upřesnění datování jejich vzniku. Pozornost je věnována odívání, panovnickým insigniím, praporcům, liturgickým předmětům, hudebním nástrojům, nádobám, interiérovému vybavení a hrám.

Klíčová slova: Středověk – kamenné kachle – Morava – hmotná kultura.

Mediaeval Relief Tiles as a Source of Material Culture (Moravia)

Abstract: This article assesses the prospective use of material cultural details in reliefs on Gothic stove tiles from Moravia that may contribute to more precise dating of their origin. Attention focuses in particular on clothes, royal insignia, flags, liturgical objects, musical instruments, vessels, interior equipment and games.

Key words: Middle Ages – stove tiles – Moravia – material culture.

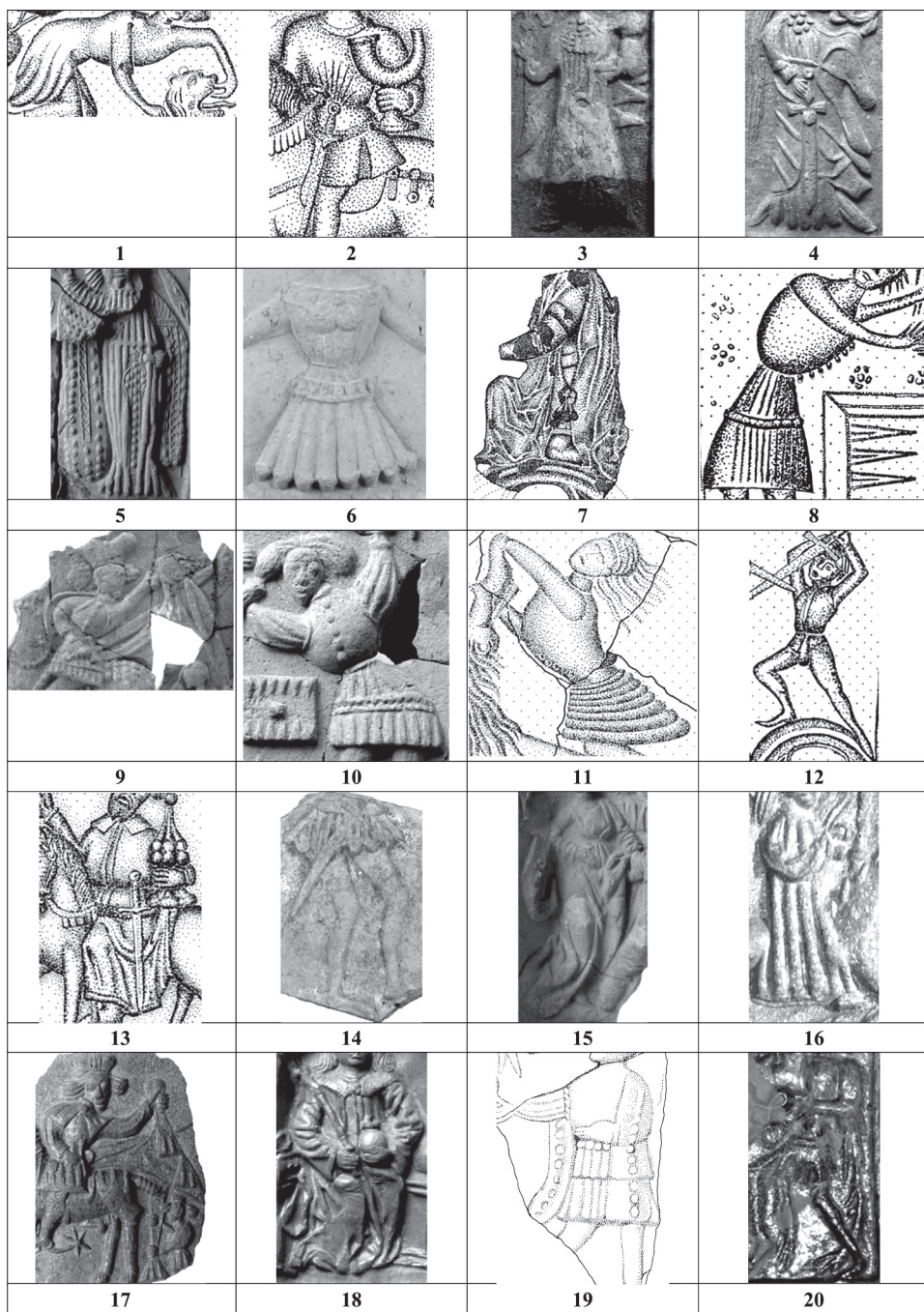
Datování komorových kachlů vychází, stejně jako ostatní archeologický materiál z nálezových okolností v dané lokalitě, které s větší či menší přesností určuje zánikový horizont výzkumem získaného materiálu. Na rozdíl od běžné stolní a kuchyňské keramiky však dataci keramiky kamnářské komplikuje podstatně delší životnost kachlových kamen, posunující možnou dobu jejich výstavby i o několik desetiletí zpět. Pokusy o přesnější vymezení doby vzniku komorových kachlů jsou tak založeny na srovnávacích analýzách technologických a materiálových, se střídavými úspěchy se daří vytipovat možné zadavatele kachlových kamen s pomocí pramenů písemných, v míře nejvyšší se však uplatňuje ikonografický a slohový rozbor reliéfů, v nichž se objevuje řada detailů z různých kategorií hmotné kultury. Takto získané indicie vypovídají ovšem více o původu reliéfní matrice či formy (kadlubu), u níž je i vzhledem k předpokládané vyšší pořizovací hodnotě třeba brát v potaz možnost dlouhodobějšího užívání neovlivňovaného příliš aktuálními módními trendy, jejichž proměny jsou ve vrcholném a pozdním středověku otázkou desetiletí (Kybalová 2001, 139).

Tento příspěvek se zaměřuje na projevy hmotné kultury v reliéfech středověkých komorových kachlů z oblasti Moravy, přičemž využívá databáze shromážděné jako podklad k výstavě gotických a renesančních kachlů Moravy a Slezska.¹ Jisté není třeba zdůrazňovat, že se nejedná o kompletní výčet všech dosud známých reliéfů v daném prostoru. Analyzovaný soubor je limitován nejen termínem zahájení výstavby, ale především dostupností některých sbírek (např. stavební úpravy depozitářů olomouckého a kroměřížského muzea). I přes zmíněné nedostatky je však následující shrnutí založeno na rozsáhlé, skutečně reprezentativní kachlové kolekci.

Nejširší škálu vedle zbraní a zbroje nabízejí středověké kachlové reliéfy v oblasti **odívání**, přestože řada z dochovaných exemplářů není vzhledem k jednoduchosti zpracování, torzovitosti či nižší kvalitě otisku pro detailnější zkoumání použitelná. Nejčastěji oblékaný šat vrcholného středověku, sukne (cotte), se objevuje ještě v kachlových reliéfech 15. století, častěji však u žen než u mužů, kde se více prosazují novější módní trendy burgundského dvora.

V **sukni**, běžném šatu českého prostředí především první poloviny 14. století (Kybalová 2001, 94–95), je oděn starozákonní rek Samson ve svém vítězném zápase se lvem (Brno, Orlí 3, tab. 1:1, Kapucínské nám.; naposledy Krása 2008, 10, 18). Prostý, nezdobený, u krku

¹ Loskotová, I.–Menoušková, D.–Pavlik, Č.–Tymonová, M.–Vitanovský, M.: Krása, která hřeje. Gotické a renesanční kachle Moravy a Slezska. Slovákém muzeum v Uherském Hradišti, 27. 11. 2008 – 8. 3. 2009.



Tab. 1. Oděvy – detaily z kachlových reliéfů; 1 – Samson, Brno, Orlí 3, MuMB, 210×210, 4. čtvrtina 15. st.; 2 – Klanění, Brno, Starobrněnská 8, MuMB, 320×185, 60.–80. léta 15. st.; 3 – P. Maria s Ježíškem, Moravské Budějovice, Muzeum Vysočiny Třebíč, pobočka Muzeum řemesel Moravské Budějovice, 215×100, konec 15. st.; 4 – sv. Katerina Alexandrijská, Znojmo, Jihomoravské muzeum ve Znojmě, 225×105, 2. pol. 15. st.; 5 – zásnuby, Polná, Městské muzeum Polná, 325×205, 2. pol. 15. st.; 6 – tzv. Meluzína, patrně Třebíč, Muzeum Vysočiny Jihlava, 220×220, 1. pol – pol. 15. st.; 7 – Klanění, Brno, Starobrněnská 8, MuMB, 320×185, 60.–80. léta 15. st.; 8 – hráči vrhcábů, Brno, Zelný trh, MuMB, 220×210, 2. pol. 15. st.; 9 – sv. Martin, Moravské Budějovice, Muzeum Vysočiny Třebíč, pobočka Muzeum řemesel Moravské Budějovice, ?×200, 2. pol. 15. st.; 10 – hráči vrhcábů, Moravské Budějovice, Muzeum Vysočiny Třebíč, pobočka Muzeum řemesel Moravské Budějovice, 220×220, 2. pol.

hladce vykroužený šat dosahuje ke kolenům. Úzké rukávy se zdají na konci roztržené. Kachel byl vyráběn v Brně ještě koncem 15. století, stejně jako jiný exemplář stejného motivu, na němž je Samson oděn v módní kabátec (viz níže). Nabízí se tu otázka, zda autor nechtěl prostřednictvím Samsonovy archaické sukně v tomto případě naznačit starobylost zobrazovaného výjevu.

Krátkou přepásanou sukni ke kolenům, jejíž spodní okraj je v širokém pruhu zdobený (snad kožešinou), obléká na brněnském (Starobrněnská 8) a velkomeziříčském kachli (Jordánková–Loskotová 2007, 343–345) nejmladší ze sv. Tří králů, Baltazar (tab. 1:2).

Bohatě řasený, volný nebo přepásaný cote splyvající v umně aranžovaných záhybech až k zemi halí v kachlových reliéfech Madony (např. Bouzov, Brno, Moravské Budějovice, tab. 1:3, Velké Meziříčí, Rožnov), světice (např. Heraldice, Velké Meziříčí, Třešť, Znojmo, tab. 1:4), anděly (např. Lukov, Polná), paní z galantních či zasnubních scén (např. Bouzov, Polná, tab. 1:5) a ve zkrácené variantě i mořské panny, tzv. Meluzíny (např. Moravské Budějovice, Třebíč?, tab. 1:6; k interpretaci středověkých kachlových reliéfů mořské panny jako vly Meluzíny viz Nejedlý 2007, 260–266). Na několika z této dlouhé řady postav můžeme sledovat podobný způsob úpravy šatu pod mělkým výstřihem, kde řasení vytváří pravidelnou mřížku (Madona z Moravských Budějovic, tab. 1:3, sv. Apolena z Heraldic, sv. Alžběta Durynská z Třeště, tzv. Meluzína v trojúhelníkovém formátu z Třebíče a tzv. Meluzína z neznámé lokality, patrně jihovýchodní Moravy). Vzhledem k četnosti a oblasti rozšíření zmíněných exemplářů můžeme uvažovat o dobovém módním prvku jako inspiračním zdroji při vzniku těchto kachlů, tím spíše že jej známe i z českého prostředí (srov. polopostava muže na římsovém kachli z Přerova nad Labem, počátek 16. století; Brych 2004, 107).

Středověký princip odívání využívá dvou vrstev šatu, spodní a svrchní, přičemž výše zmíněné sukně byly šity z různých materiálů k obojímu použití. Svrchní šat se v době vrcholného středověku přizpůsoboval i potřebám rytířů snahou o snížení nepohodlí uvnitř železného brnění, které chránil před rozpalením ostrými slunečními paprsky, případně i před deštěm (Kybalová 2001, 83–84). Ve **svrchní sukni** pokleka před betlémským chlévem první ze sv. Tří králů, Kašpar (tab. 1:7), z přelomu druhého a třetí třetiny 15. století (Brno, Kobližná 19; Jordánková–Loskotová 2007, 342). Tvoří ji zřejmě pruh látky v širší ramen, sepnutý pod pasem ozdobnou sponou ve tvaru čtyřcípého květu s trásněmi.

Nejčastěji se v reliéfech 15. století objevují muži v kratších **kabátcích** sahajících většinou do půli stehén, u krku upravených do nízkého stojáčku. Horní, vypasovaná, řadou knoflíků sepnutá část se od pasu rozšiřuje ve svislém řasení přetnutém v bederní části ozdobným, našitým či zavěšeným pásem. Tvar ruky kopírují úzké (např. hráči vrhcábů, Brno, Zelný trh, tab. 1:8; hráči kostek, Brno, Rašínova 3; sv. Martin, Moravské Budějovice, tab. 1:9) nebo

15. st.; 11 – Samson, Brno, Mečová 2, MuMB, 225×230, 2. pol. 15. st.; 12 – šermíři, Brno, Dvořákova 14, MuMB, 225×225, 2. pol. 15. st.; 13 – Klanění, Brno, Starobrněnská 8, MuMB, 320×185, 60.–80. léta 15. st.; 14 – šlechtic, Brno, Kapucinské nám. 5, MZM, ?×110, 4. čtvrtina 15. st.; 15 – tančící pár, Hranice, Městské muzeum a galerie v Hranicích, 310×170, po 1499; 16 – vjezd do Jeruzaléma, Velké Meziříčí, Muzeum Velké Meziříčí, 245×220, konec 15. st.; 17 – sv. Martin, Velké Meziříčí, Muzeum Velké Meziříčí, ?, 2. pol. 15. st.; 18 – Matyáš Korvín, Rožnov, Muzeum jihovýchodní Moravy ve Zlíně, 300×220, 4. čtvrtina 15. st.; 19 – zasnubí, Žďár nad Sázavou, RM Žďár nad Sázavou, ?, 2. pol. 15. st.; 20 – štitonoši, Melice, Muzeum Vyškovska, 185×180, 1412–1416.

Taf. 1. Bekleidung – Details aus Kachelreliefs; 1 – Samson, Brno, Orlí 3/Museum der Stadt Brno, 210×210, 4. Viertel 15. Jhdt.; 2 – Anbetung der Hirten, Brno, Starobrněnská 8/Museum der Stadt Brno, 320×185, 60. – 80er Jahre 15. Jhdt.; 3 – Jungfrau Maria mit Jesuskind, Moravské Budějovice/Museum der Böhm.-Mähr. Höhe Třebíč, Zweigstelle Handwerksmuseum Moravské Budějovice, 215×100, Ende 15. Jhdt.; 4 – Hl. Katharina von Alexandrien, Znojmo/Südmährisches Museum in Znojmo, 225×105, 2. Hälfte 15. Jhdt.; 5 – Verlobung, Polná/Städt. Museum Polná, 325×205, 2. Hälfte 15. Jhdt.; 6 – sog. Melusine, offenbar Třebíč/Museum der Böhm.-Mähr. Höhe Jihlava, 220×220, 1. Hälfte – Mitte 15. Jhdt.; 7 – Anbetung der Hirten, Brno, Starobrněnská 8/Museum der Stadt Brno, 320×185, 60er–80er Jahre 15. Jhdt.; 8 – Wurfzabelspieler, Brno, Krautmarkt/Museum der Stadt Brno, 220×210, 2. Hälfte 15. Jhdt.; 9 – St. Martin, Moravské Budějovice, Museum der Böhm.-Mähr. Höhe Třebíč, Zweigstelle Handwerksmuseum Moravské Budějovice, ?×200, 2. Hälfte 15. Jhdt.; 10 – Wurfzabelspieler, Moravské Budějovice, Museum der Böhm.-Mähr. Höhe Třebíč, Zweigstelle Handwerksmuseum Moravské Budějovice, 220×220, 2. Hälfte 15. Jhdt.; 11 – Samson, Brno, Mečová 2/Museum der Stadt Brno, 225×230, 2. Hälfte 15. Jhdt.; 12 – Fechter, Brno, Dvořákova 14/Museum der Stadt Brno, 225×225, 2. Hälfte 15. Jhdt.; 13 – Anbetung der Hirten, Brno, Starobrněnská 8/Museum der Stadt Brno, 320×185, 60er–80er Jahre 15. Jhdt.; 14 – Edelmann, Brno, Kapucinerplatz 5/Mähr. Landesmuseum, ?×110, 4. Viertel 15. Jhdt.; 15 – Tanzpaar, Hranice/Städt. Museum und Galerie in Hranice, 310×170, nach 1499; 16 – Einzug in Jerusalem, Velké Meziříčí/Museum von Velké Meziříčí, 245×220, Ende 15. Jhdt.; 17 – St. Martin, Velké Meziříčí/Museum Velké Meziříčí, ?, 2. Hälfte 15. Jhdt.; 18 – Matthias Corvinus, Rožnov/Museum Südost-Mährens in Zlín, 300×220, 4. Viertel 15. Jhdt.; 19 – Verlobung, Žďár nad Sázavou/Regionalmuseum Žďár nad Sázavou, ?, 2. Hälfte 15. Jhdt.; 20 – Schildträger, Melice/Museum der Region Vyškov, 185×180, 1412–1416.

nabírané rukávy (např. Jonáš, hráči vrhcábů, Moravské Budějovice, tab. 1:10). Z tohoto rámce ojediněle vybočuje odlišné tvarování spodních partií kabátce buď vycpávkami ve vodorovných pruzích (Samson, Brno, Mečová 2, tab. 1:11; trubač, Brno, Kapucínské nám., tab. 2:1), nebo úspornými hladkými šůsky rozstříženými uprostřed do tvaru obráceného v (šermíři, Brno, Dvořákova 14, tab. 1:12).

Kabátec, tentokrát s límcem, se ve druhé polovině 15. století objevuje nejen v kombinaci s úzkými nohavicemi, ale i s dlouhou, k zemi splývající suknicí lemovanou stejnou ozdobnou portou jako spodní okraj kabátce. Toto odění je vyhrazeno biblické postavě druhého ze sv. Tří králů, Melicharovi. Ve všech doložených variantách (Brno, Starobrněnská 8, tab. 1:13, Žďár nad Sázavou, Velké Meziříčí) se jedná o jezdce, dle dobových zvyklostí vyobrazeného jako muže středního věku.

Velmi krátký, obloučkovými šosy ukončený kabátec obléká mečem opásaný muž (Brno, Kapucínské nám. 5, tab. 1:14), z jehož reliéfu se bohužel dochovala pouze spodní část, zato s ojedinělým vyobrazením vysoko nad koleny končících úzkých **punčoch** přidržívaných podvazky. Módní kreaci završují **zobákové boty** v umírněné podobě druhé poloviny 15. století. Jejich decentně prodloužené špice jsou v jedné rovině s podrážkou, a nebrání tak ve volném pohybu (Kybalová 2001, 196–199). O tom svědčí i výše zmíněný šermířský reliéf, na němž jsou v tento typ zobákových bot obuti oba soupeři. K mužské módě 15. století tedy neodmyslitelně patří spolu s přiléhavými **nohavicemi** a vycpávkami tvarovaným kabátcem. Ten mají šermíři (tab. 1:12) střížený tak krátce, že je v reliéfu viditelně uplatněna další součást mužského ošacení, tzv. **krytí**. Burgundská móda, podle níž jsou oba protivníci oblečeni, však dávala přednost kabátcům, které horní partie nohavic překrývaly (Kybalová 2001, 212) a ve všech ostatních reliéfech jsou tyto podmínky také splněny. Zmíněný motiv byl však zřejmě inspirován jiným dobovým pramenem než módou, a to učebnicí šermířského umění, anonymním Fechtbuchem zvaným někdy Wallerstein či Baumanns kodex ze druhé poloviny 15. století (Loskotová–Žákovský 2008, 379). Aktéři předváděných šermířských technik jsou zde vyobrazeni v totožném oděni, zvoleném nejspíše účelově bez ohledu na striktní dodržení všech pravidel módní linie.

Nové módní prvky pronikly, byť menší měrou, i do pozdně středověkých reliéfů s postavami dam v situacích, které módním kreacím přímo nahrávají. Tančící ženy ze dvou různých motivů jsou už oděny ve stylu burgundské módy druhé poloviny 15. století, zvaném **robe**. Těsný živůtek s hlubokým výstřihem vyplněným spodní košilí je viditelně oddělen od rozšířené, zřejmě do vlečky prodloužené suknice (Kybalová 2001, 213). Zatímco tančící pár z Hranic (tab. 1:15; Miloš–Michna–Sedláčková 1998, 37), Olomouce (Michna 1971, 258; 1977, 39) a Frýdku-Místku je modifikací reliéfu z Banské Bystrice (Voit–Holl 1963, 32, 67; Holčík 1978, 27, 79), tanečnice s loutnistou z Rožnova (Kohoutek 2003, 98) a brněnské Orlí ulice 16 má své analogie v české Votěži (Pospíšilová 1978, 24; Kypka–Šulc 2006, 9), Pardubicích (Pavlík–Vitanovský 2004, 379; Hazlbauer 1986, 492–495) i Praze (Brych 2004, 113). Zatímco motiv tanečnice s loutnistou míří na Moravu z českého prostředí, taneční pár se stejnými módními prvky v odívání přichází z opačného směru, ze Slovenska. Oba reliéfy tak nejsou jen dokladem vzájemných kontaktů v oblasti výroby kachlů, ale i uplatněním módní linie v odívání v celé oblasti do té míry, že pronikla i do výzdoby kamen.

Před nepřízní počasí chránily muže i ženy **pláště** různých stříhů i kvality. V kachlových reliéfech jsou však detaily až na výjimky většinou stěží rozlišitelné. V dlouhém, bohatě řaseném plášti (nebo jen sukni ?) vjíždí Kristus do Jeruzaléma na kachli z Velkého Meziříčí (tab. 1:16; Krása 2008, 23). Luxusní, zřejmě kožešinou podšité, jsou pláště dvojice snoubenců z hradu v Polné (tab. 1:5; Pavlík 2007a, 8; 2008, 205, 214, 220). Poněkud sdílnější je vyobrazení pláště ve dvou moravských reliéfech sv. Martina. V Moravských Budějovicích (tab. 1:9) kopíruje hrana pláště u krku nízký stojáček kabátce, ve Velkém Meziříčí (tab. 1:17) je plášť sepnut masivní kruhovou sponou tak, že vytváří široký límec (Krása 2008, 30). Stejný efekt je patrný na pláštích mužů v reliéfu z Polné (Pavlík 2008, 205, 214, 220). Spíše jen dekorativní funkci plní plášť splývající z levého ramene jednoho ze zbrojnošů z Velkého Meziříčí

(tab. 14:6; Jordánková–Loskotová 2007, 350). Naopak plášť trůnicího Matyáše Korvína (Rožnov, tab. 1:18, Prostějov, Olomouc; Menoušková–Měřínský, 2008, 73, 78) důstojně halí celou postavu, u krku jej přidržuje spona ve tvaru čtyřlístu a na límci i rukávech je odlišnou strukturou naznačeno lemování kožešinou. Zajímavý detail spojuje pláště Madony z Moravských Budějovic (tab. 1:3; Krása 2008, 21) a sv. Kateřiny Alexandrijské z Třebíče (Vlčková 2001, 373–375). Vnější hrana je v reliéfu upravena do podoby navazujících trojúhelníků, což je nejspíše výsledkem stylizace původních záhybů, vzniklých přirozeným zřasením pláště kolového stříhu splývajícího z ramen.

Od konce 13. století zvyšují funkčnost plášťů kapuce, které tradičně slouží i jako samostatné oděvní součásti (Kybalová 2001, 111). V kachlových reliéfech 15. století se právě „pláštěnka“ objevuje v mnoha variantách a překvapivě se kápě nachází i v kombinaci s kabátcem.

V cíp protažená **kukla** (kapuce) s malou pelerínkou chrání hlavu a ramena lovce ženoucího svého koně k lesu za zvuků loveckého rohu (Brno, Kapucínské nám. tab. 2:1). Mohutná kápě spočívá na zádech vlka, falešného kazatele z Jihlavy (Měřínský–Zumpfe 1996, 501; Měřínský 1997, 460), podobně jako na plecích dvou šelem z brněnského reliéfu (tab. 2:2; Franz 1903, 155; Michna 1977, 37–38; Menoušková 1999, 382).

Podle cípaté kukly s oslíma ušima a cinkajícími rolničkami poznal i ve středověku každý šaška. Na brněnském kachli (Starobrněnská 8, tab. 2:3; Jordánková–Loskotová 2007, 338) je takový blázen oblečen do krátkého kabátku s úzkými rukávy, opatřeného na hrudi rozparkem zapínaným knoflíky a ukončeného obloučkovými šosy. Nedílnou součástí kabátku je šaškovská kápě, která je bohužel zachována pouze torzovitě. Autor reliéfu neopomněl naturalisticky zobrazit fakt, že bláznovský šat je to jediné, co má šašek na sobě.

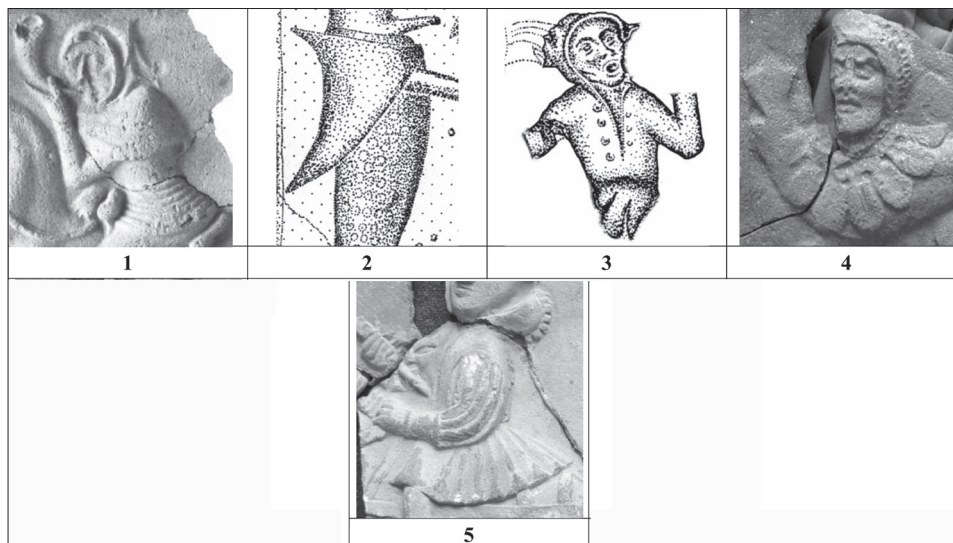
Zvláštní, kruseler připomínající kukla kryje hlavu bájného tvora z Bulhar (tab. 2:4), interpretovaného jako mantichora (Pavlík–Šedo 2006, 32–33). Neobvykle řešená je i navazující peřím lemovaná krátká pláštěnka či spíše jen límec. Ostře řezaná bezvousá tvář s výraznými rysy rámovaná zdobnou pokrývkou hlavy naznačuje ženskou podstatu bájně obludy, kterou však středověk zobrazoval jako krvelačnou šelmu s mužskou tváří (Krása 2008, 40). Tento netradiční reliéf tak vyvolává jistou pochybnost, zda chtěl autor skutečně zobrazit mantichoru a z jakého inspiračního zdroje čerpal. Mohl mít totiž na mysli jinou bájnou postavu, sfingu, která v křesťanském středověkém umění ztělesňovala pohanské zlo, a to v podobě lva s ženskou hlavou (Lurker 2005, 453; Royt–Šedinová 1998, 174).

Oblou, ve švu zdobenou kapucí byl doplněn i kabátec praporečnicka z Dambořic (tab. 2:5; Menoušková 2003, 201–202) a Stražnice (Pajer 1983, 93). Kachle jsou sice datovány do první poloviny 16. století, ale propracovaný kabátec s nabíranými rukávy staženými do vysokých manžet i rozšířená spodní část kabátce se hlásí ještě k pozdně gotické módě.

Starší módní prvek, volně visící falešné rukávy, tzv. **pachy**, známe z kachlové tvorby ze zásunbních či galantních scén. Svůj šat jimi zdobili jak ženy, tak i muži, jak je patrné i ze žďárského reliéfu (tab. 1:19), kde jsou užší, obloučkovitě ukončené pachy mužského šatu zdobené řadou kruhových aplikací, které snad naznačují kožešinu. V širší, prodloužené variantě visí podobné pachy z paží sv. Alžběty Durynské z Třeště i sv. Apoleny z Heraltic (Vlčková 2001, 370). Kachle s těmito motivy jsou datovány do druhé poloviny 15. století, kdy už se v moravských kachlových reliéfech v souladu s dobovými trendy prosazuje především v mužském odívání vliv módy burgundské. Obliba pachů v Evropě panovala po celé 14. století (Kybalová 2001, 97) a tomuto období se blíží jiné ztvárnění. V mnohem bohatším provedení splývají v okrajích nastříhané pachy až k nohám štitonošů z melické kolekce, jejíž vznik je datován mezi roky 1412–1416 (tab. 1:20; Michna 1976, 157).

Pokrývky hlavy se v kachlových reliéfech příliš často nevyskytují. Příčinou je charakter zobrazovaných postav. Většinou se jedná o osoby, kterým z důvodů světských či náboženských přísluší královské insignie, často bývá jejich svatost zdůrazněna nimbem, muži ve zbroji mívají hlavu chráněnou různými typy přilbic a další postavy jsou prostovlasé.

Setkáváme se tak spíše s neobvyklými pokrývkami hlavy, které svým charakterem pomá-



Tab. 2. Kápě – detaily z kachlových reliéfů; 1 – trubač, Brno, Kapucínské nám., MZM, 210×210, 4. čtvrtina 15. st.; 2 – šelmy, Brno, nám. Svobody 16, MuMB, 215×215, 15. st.; 3 – šašek, Brno, Starobrněnská 8, MuMB, 320×185, konec 60.–70. léta 15. st.; 4 – mantichora, Bulhary, RM Mikulov, 220×220, poč. 16. st., 5 – praporečník, Dambořice, Městské Vrbasovo muzeum Ždánice, 176×?, poč. 16. st.

Taf. 2. Kappe – Details aus Kachelreliefs; 1 – Trompeter, Brno, Kapuzinerplatz, Mähr. Landesmuseum, 210×210, 4. Viertel 15. Jhdt.; 2 – Schelme, Brno, Freiheitsplatz 16/Museum der Stadt Brno, 215×215, 15. Jhdt.; 3 – Hofnarr, Brno, Starobrněnská 8/Museum der Stadt Brno, 320×185, Ende 60er–70er Jahre 15. Jhdt.; 4 – Mantichora, Bulhary, Regionalmuseum Mikulov, 220×220, Anf. 16. Jhdt., 5 – Fahnenräger, Dambořice/Städt. Vrbas-Museum Ždánice, 176×?, Anfang 16. Jhdt.

hají zobrazené postavy definovat, jako je tomu například u starozákonního proroka Jonáše z Moravských Budějovic (tab. 3:2). Tvar jeho čapky je v kachlových reliéfech vyhrazen pouze tomuto prorokovi a u jiných postav jej nenacházíme. Jediněná je i do špičky protažená čapka zatížená mohutným pštrosím pérem na hlavě praporečníka ze Strážnice a Dambořic (tab. 3:8; Menoušková 2003, 201–202), stejně jako síťka přidržující krátce zastřižené vlasy panaše či herolda z brněnské Kapucínské nám. 5 (tab. 3:1; Měchurová 1991, 167). Takovou ozdobu bychom očekávali spíše u účesů ženských. Výjimečné je i zobrazení klobouku. Jeden takový, zřejmě typu Robin Hood (Kybalová 2001, 109), má na hlavě lovec vyzbrojený kuší z hranické kolekce (tab. 3:3; Miloš–Michna–Sedláčková 1998, 25). Peřím zdobená točenka na zkadeřených vlasech mladého šlechtice ze zámku v Hranicích i dalších čtyř hlav umístěných v architektonickém rámování (tab. 3:4; Miloš–Michna–Sedláčková 1998, 19) patřila naopak v různých drobných obměnách do mužského oděvního repertoáru po celý vrcholný i pozdní středověk stejně jako kulatá čapka (Kybalová 2001, 58, 108). V nejjednodušším hladkém provedení kryje hlavu proroka Daniela z Bouzova (Hazlbauer 1996, 78). Prorok Ezechiel z Mohelnice má stejnou čapku, jen s ohrnutým zdobeným lemem (tab. 3:5; Krása 2008, 19). Ve variantním provedení reliéfu proroka Daniela z Rožnova (tab. 3:6; Kohoutek 2004, 98, 105) přibýlo ozdobné peří i obroučka a na kachli s motivem veraikonu ze stejné lokality (tab. 3:7; Kohoutek 2004, 97, 104) zas zvýšené dýnko, podobně jako na hlavě mladšího z mužů v reliéfu z Polné (Pavlík 2008, 205, 214, 220) nebo muže před branou Jeruzaléma (Velké Meziříčí; Krása 2008, 23).

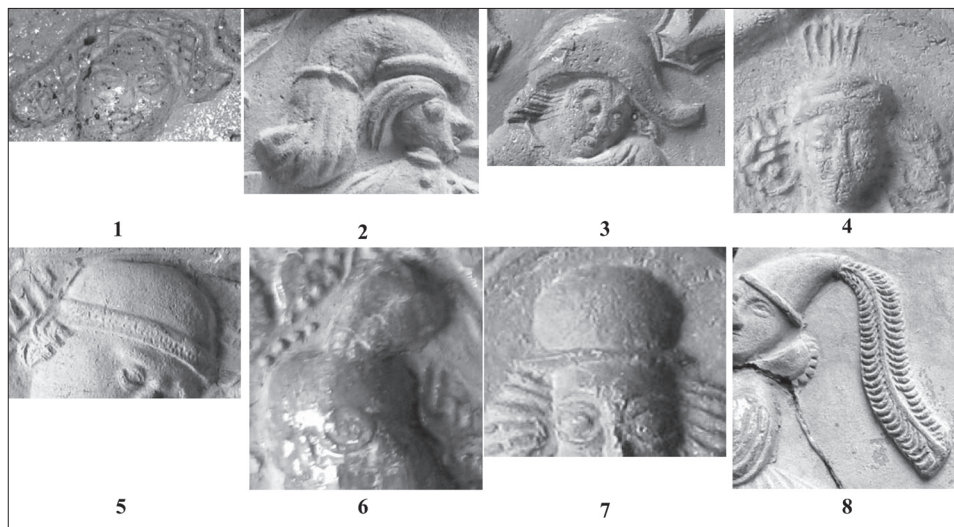
Nejčastější ozdobou hlavy tak po vladařských insigniích zůstávají **loubky**. Obroučky přidržující pérový chochol nacházíme v kachlových reliéfech většinou na hlavách módně oděných mladíků, byť se jimi ve středověku zdobila mladá generace obého pohlaví (Kybalová 2001, 113). Loutnista z Třebíče (tab. 4:1; Krása 2008, 69), peroucí se hráči vrhcábů z Polné (tab. 4:2 a, b; Pavlík 2007a, 9; 2008, 206, 214), mečí šermující mladíci (tab. 4:3 a, b; Hazlbauer 1996, 27, 81) i dáma z galantní scény z Bouzova (tab. 4:4; Hazlbauer 1996, 28, 82) dávají tuto pérovou ozdobu do souvislosti s vyšší společenskou vrstvou. Složitější pozadí však naznačuje motiv sv. Alžběty Durynské z Třeště (tab. 4:5; Vlčková 2001, 370).

Nákladný oděv obou postav koresponduje s předchozími reliéfy, způsob vyobrazení se však vzdaluje obvyklé dobové realitě mrzáka žijícího z milodarů na okraji společnosti a ani honosný šat sv. Alžběty není typickým pro světici, která dávala přednost oděvu prostému a své šaty i šperky měla prodat ve prospěch chudých a nemocných (Rulíšek 2005; k tomu blíže Pavlík–Vitanovský 2009, 250).

Základní ženská pokrývka hlavy, **rouška**, se v kachlových reliéfech téměř neobjevuje. Výjimkou jsou dámy sledující spolu s mladým sokolníkem turnajovou vřavu z bezpečí vyvýšeného balkónu (Brno, Mečová 2, tab. 5:1 a, b; Jordánková–Loskotová 2007, 339; Jemnice), jejichž hlavy těsně halí roušky typu gepent stejně jako v několika podobných scénách rukopisu Manesse z doby kolem roku 1325, kde jsou však roušky mnohem užší a dovolují vyniknout k pasu splývajícím kadeřím. Tento ojedinělý reliéf, jehož vznik je kladen do třetí čtvrtiny 15. století, známe dosud krom dvou zmíněných moravských lokalit z uherské Budy (Holl 1998, 207).

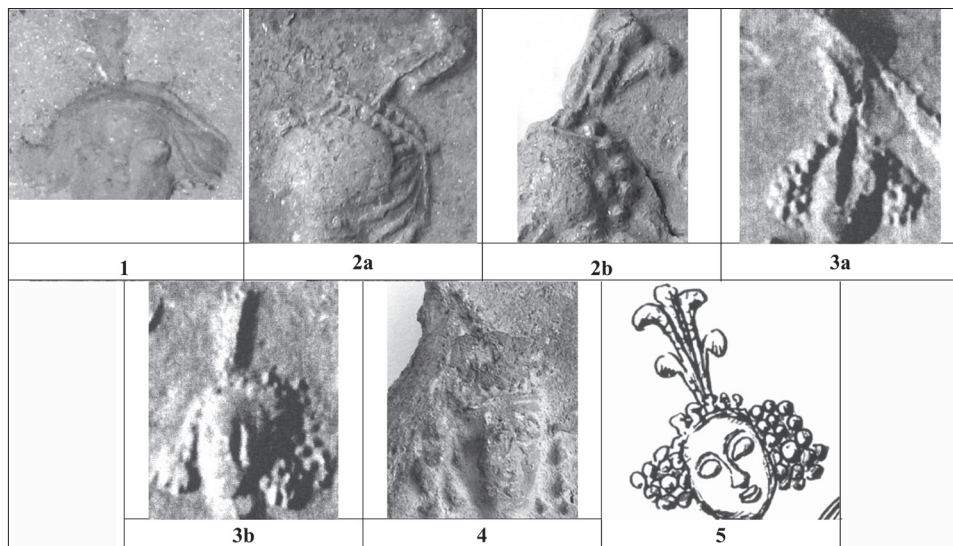
Také další z oblíbených šlojiřů, tzv. kruseler, známe dosud z Moravy jen z brněnské zasnubní scény, a to rovněž s téměř stoletým zpožděním za touto módní vlnou, která se vzedmula někdy před polovinou 14. století a na jeho konci se už stala minulostí (Kybalová 2001, 189–191). Zlomky torzovitě dochovaného kachle pocházejí z pece č. 2 na Kapucínském náměstí, jejíž zánik je kladen do poslední čtvrtiny 15. století (Nekuda 1963, 78), i z pozdějšího výzkumu v těsném sousedství, Kapucínské nám. 5 (Měchurová 1991). Dámě v nákladném šatu, z nějž známe jen spodní část, rámuji obličej dvě řady škrobených volánků, charakteristických pro tento typ roušky (tab. 5:2).

Takřka současně, nejdéle s odstupem desetiletí, vznikl již výše zmíněný reliéf tanečního páru se složitě upravenou rouškou na hlavě tanečnice (tab. 5:3). Aranžována je pouze na vlasech, nekryje krk ani dekolt a svým charakterem připomíná spíše točenku (Kybalová 2001, 183).



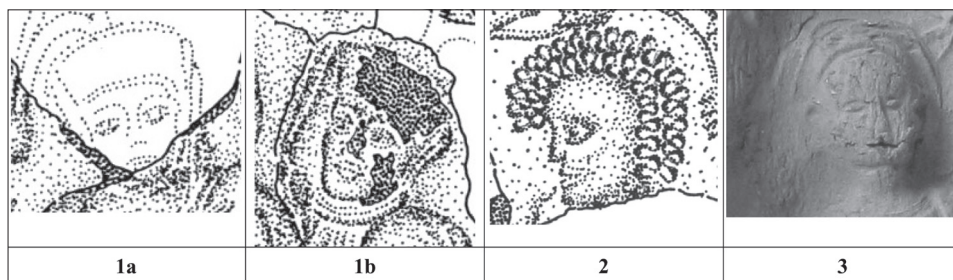
Tab. 3. Pokrývky hlavy – detaily z kachlových reliéfů; 1 – panoš (?), Brno, Kapucínské nám. 5, MZM, ?×100, 4. čtvrtina 15. st.; 2 – prorok Jonáš, Moravské Budějovice, Muzeum Vysočiny Třebíč, pobočka Muzeum řemesel Moravské Budějovice, 220×220, konec 15. st.; 3 – lovec s kuší, Hranice, Městské muzeum a galerie v Hranicích, 350×240, po 1499; 4 – šlechtic, Hranice, Městské muzeum a galerie v Hranicích, 370×240, po 1499; 5 – prorok Ezechiel, Mohelnice, VM v Šumperku, pobočka VM Mohelnice, 220×220, kol. 1500; 6 – prorok Daniel, Rožnov, Muzeum jihovýchodní Moravy ve Zlíně, 270×240, poč. 16. st.; 7 – veraikon, Rožnov, Muzeum jihovýchodní Moravy ve Zlíně, 190×200, konec 15. st.; 8 – praporečník, Dambořice, Městské Vrbasovo muzeum Žďánice, 176×?, poč. 16. st.

Taf. 3. Kopfbedeckungen – Details aus Kachelreliefs; 1 – Page?, Brno, Kapuzinerplatz 5/Mähr. Landesmuseum, ?×100, 4. Viertel 15. Jhdt.; 2 – Prophet Jonas, Moravské Budějovice, Museum der Böhm.-Mähr. Třebíč, Zweigstelle Handwerksmuseum Moravské Budějovice, 220×220, Ende 15. Jhdt.; 3 – Armbrustjäger, Hranice, Städt. Museum und Galerie in Hranice, 350×240, nach 1499; 4 – Edelmann, Hranice, Städt. Museum und Galerie in Hranice, 370×240, nach 1499; 5 – Prophet Hesekiel, Mohelnice/Heimatmuseum in Šumperk, Zweigstelle Heimatmuseum Mohelnice, 220×220, um 1500; 6 – Prophet Daniel, Rožnov, Museum Südost-Mährens in Zlín, 270×240, Anfang 16. Jhdt.; 7 – Vera Ikon, Rožnov, Museum Südost-Mährens in Zlín, 190×200, Ende 15. Jhdt.; 8 – Fahnenräger, Dambořice/Städt. Vrbas-Museum Žďánice, 176×?, Anf. 16. Jhdt.



Tab. 4. Loubky – detaily z kachlových reliéfů; 1 – loutnísta, Třebíč, Muzeum vysočiny Třebíč, 190×102, 2. pol. 15. st.; 2a, b – hráči vrhcábů, Polná, Městské muzeum Polná, 230×?, konec 15. st.; 3a, b – ozbrojená rvačka, Bouzov, NPÚ, ú. o. p. v Olomouci, hrad Bouzov, 180×180, 2. pol. 15. st.; 4 – galantní scéna, Bouzov, NPÚ, ú. o. p. v Olomouci, hrad Bouzov, ?, 2. pol. 15. st.; 5 – sv. Alžběta Durynská, Třešť, Muzeum Vysočiny Jihlava, pobočka Třešť, 245×235, konec 15. st.

Taf. 4. Schappel – Details aus Kachelreliefs; 1 – Lautenspieler, Třebíč/Museum der Böhm.-Mähr. Höhe Třebíč, 190×102, 2. Hälfte 15. Jhdt.; 2a, b – Würfzabelspieler, Polná, Städt. Museum Polná, 230×?, Ende 15. Jhdt.; 3a, b – bewaffnete Rauferei, Bouzov, Nationales Denkmalamt, Bezirksstelle Olomouc, Burg Buzau, 180×180, 2. Hälfte 15. Jhdt.; 4 – galante Szene, Bouzov, Nationales Denkmalamt, Bezirksstelle Olomouc, Burg Buzau, ?, 2. Hälfte 15. Jhdt.; 5 – Hl. Elisabeth von Thüringen, Třešť, Museum der Böhm.-Mähr. Höhe Jihlava, Zweigstelle Třešť, 245×235, Ende 15. Jhdt.



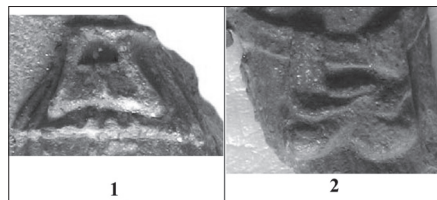
Tab. 5. Roušky – detaily z kachlových reliéfů; 1a, b – turnajoví diváci, Brno, Mečová 2, MuMB, 230×230, konec 60.–70. let 15. st.; 2 – zasnuby, Brno, Kapucinské nám. 5, MZM, 240×240, 4. čtvrtina 15. st.; 3 – tančící pár, Hranice, Městské muzeum a galerie v Hranicích, 310×170, po 1499.

Taf. 5. Schleier – Details aus Kachelreliefs; 1a, b – Turnierzuschauer, Brno, Mečová 2, Museum der Stadt Brno, 230×230, Ende 60er – 70er Jahre 15. Jhdt.; 2 – Verlobung, Brno, Kapuzinerplatz 5, Mähr. Landesmuseum, 240×240, 4. Viertel 15. Jhdt.; 3 – Tanzpaar, Hranice/Städt. Museum und Galerie in Hranice, 310×170, nach 1499.

Absenci kapes ve středověkém oděvu nahrazovaly nejrůznější tašticе, tobočky, vāčky či měšce. U pasu zavěšenā **tašticе** muže ze žďarské zasnubní scény se lichoběžnikovitě sbíhá k opasku, pod níž je středem naznačeno svislé spínání (tab. 6:1). Tašticе oblých tvarů z měkké kůže má na opasku zavěšenou medvěď štítonoš z reliéfu, který známe z moravského prostředí zatím ze dvou lokalit, z Přerova (Procházka–Kohoutek–Peška 2007, 66) a Žďáru nad Sázavou (tab. 6:2), a stejnā je spolu s dýkou připevněna na bederní ozdobný pás hazardního hráče z Moravských Budějovic. Tento univerzální typ tašticе je často zobrazován v knižních miniaturách 14. i 15. století.

Snad nejjřekventovanějším předmětem hmotné kultury je v kachlových reliéfech **královská koruna**, a to nejen na hlavách pomazaných či postav z křesťanského okruhu, ale i ze sféry bájí a mýtů a v neposlední řadě i říše zvířecí (heraldické motivy). Zobrazované

koruny ve své většině respektují tvary, s nimž se v českém prostředí setkáváme už od první poloviny 13. století. Vycházejí z byzantské koruny typu stefanos – kaisarikion, členky vyběhající v listy, příležitostně kombinované s prvky další z byzantských korun, stemmatu. Těmi jsou tzv. kamary, kovové půlkruhy, v jejichž křížení na vrcholu koruny spočívá křížek (Radoměrský 1958, 56–59). Pro domácí kachlový reliéf byl zřejmě nejdostupnějším zdrojem inspirace pražský groš s centrálně umístěnou královskou korunou, jejíž podoba se od roku 1300 měnila pouze v detailech (Radoměrský 1958, 59). Vzhledem k četnosti vyobrazení lze v kolekci moravského materiálu volně definovat typologické skupiny založené na výtvarném zpracování této nejvýznamnější vládařské insignie.



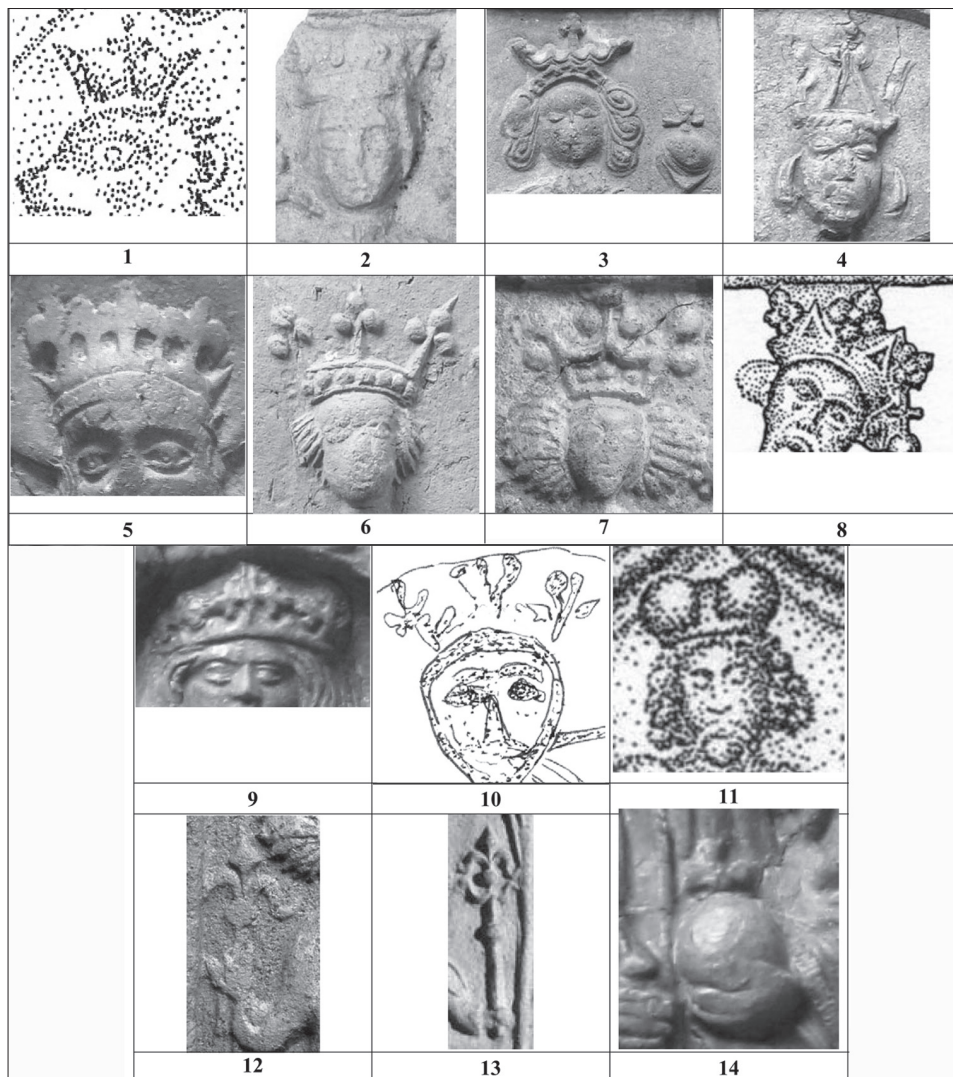
Tab. 6. Tašnice – detaily z kachlových reliéfů; 1 – zásnuby, Žďár nad Sázavou, RM Žďár nad Sázavou, 210(?)×210(?), 2. pol. 15. st.; 2 – štítonoši, Žďár nad Sázavou, RM Žďár nad Sázavou, 185×180, 2. pol. 15. st.

Taf. 6. Gürteltaschen – Details aus Kachelreliefs; 1 – Verlobung, Žďár nad Sázavou/Regionalmuseum Žďár nad Sázavou, 210(?)×210(?), 2. Hälfte 15. Jhdt.; 2 – Schildträger, Žďár nad Sázavou/Regionalmuseum Žďár nad Sázavou, 185×180, 2. Hälfte 15. Jhdt.

K nejstarším vyobrazením v moravském materiálu bezesporu patří královská koruna na hlavě českého lva z brněnského náměstí Svobody ze samého počátku 15. století (tab. 7:1; Krása 2008, 99). Za archaický a v moravském reliéfu cizorodý můžeme považovat způsob vyobrazení královny z Třebíče (tab. 7:2), jejíž koruna spočívá na roušce typu gepent. V takto aranžovaných rouškách obepnutých nad čelem různě tvarovanou korunou, která je buď nižší nebo lícuje s horní hranou roušky, shlížejí kupříkladu kamenné tváře urozených paní z chóru dómu v Naumburku už od poloviny 13. století (Kybalová 2001, 99, 101). Zmíněný zlomek kachle lze však podle výtvarného rukopisu i doplňujících detailů reliéfu klást do století patnáctého, spíše do jeho druhé poloviny.

Odlíšný výtvarný rukopis se projevil na koruně panovníka ze Znojma (tab. 7:3). Na trojlísty zdobené obroučce je usazena hrotitá horní část koruny vrcholící v duchu gotické architektury plastickou kytkou, která svým umístěním supluje obvyklý křížek. Pro tento moravskému výtvarnému prostředí vzdálený způsob vyobrazení nenacházíme zatím v kachlových reliéfech analogie.

Stejně neobvyklá je i koruna na hlavě mořské panny, tzv. Meluzíny, z Nového hradu u Adamova (tab. 7:4; před 1470; Konečný–Merta 1974, 238, 240). Pravidelně ovinutou obroučkou s nedefinovatelnými výběžky uzavírá do trojúhelníku vytažený, liliovitě ukončený nástavec. Vyobrazení koruny svým tvarem inklinuje k císařským korunám v ikonografiích raného středověku, což je způsobeno spíše schematicností výtvarného podání, a stěží lze v této rovině hledat souvislost. Liliovitými lístky vrcholí i koruna Assumpty z Rožnova (tab. 7:5; Kohoutek 2004, 97, 104), která už, byť v této variantě ojedinělá, patří do nejširší skupiny, tvořené hladkou či drahokamy zdobenou obroučkou, ze které vybíhají tyčinkovité nebo trojúhelníkovité výběžky s jetelovým, kosočtverečným, hrotitým nebo trojúhelníkovitým zakončením. Tyto koruny jsou sice silně zjednodušeným, ale v podstatě věrným obrazem královských insignií vrcholného a pozdního středověku včetně různé výšky základní obroučky. K nim patří i koruny tzv. Meluzín zřejmě z Třebíče (tab. 7:6), či Veselí na Moravě. V kombinaci s královskými korunami se objevuje další módní prvek pozdního středověku, a to tzv. náušky (Kybalová 193–194). Pletence copů kryjící uši rámuji např. tvář Madony z Moravských Budějovic (tab. 7:7) nebo sv. Apoleny z Heraltic. Ve velké většině jsou koruny v souladu s výtvarným řešením kachlových reliéfů zachyceny jednouchými obrysovými liniemi, u propracovanějších motivů se však setkáváme se stejnou snahou i v podání této insignie. Koruny sv. Tří králů (tab. 7:8; Jordánková–Loskotová 2007, 342–345) ze série novozákonního Klanění zkrášlil jejich autor čtyřlístými květy vloženými mezi trojúhelníkové výběžky nad obroučkou. Detailně propracovanou korunu s jetelovými listy směřujícími z tyčinkovitých výběžků nad obroučkou nejen vzhůru, ale i do stran nese na své pomazané hlavě Matyáš Korvín (Rožnov, tab. 7:9, Olomouc, Prostějov; Krása 2008, 73, 78). Neumělu



Tab. 7. Panovnícké insignie – detaily z kachlových reliéfů; 1 – český lev, Brno, nám. Svobody 1, Archaia Brno, 180×190, poč. 15. st.; 2 – panovnícký pár (?), Třebíč, zámek, Muzeum Vysočiny Třebíč, ?, 2. pol. 15. st.; 3 – panovník, ?, Jihomoravské muzeum ve Znojme, 125×105, 15. st.; 4 – tzv. Meluzína, Nový hrad u Adamova, Stará huť u Adamova, 215×216, před 1470; 5 – Assumpta, Rožnov, Muzeum jihovýchodní Moravy ve Zlíně, 330×210, kol. 1500; 6 – tzv. Meluzína, patrně Třebíč, Muzeum Vysočiny Jihlava, 220×220, 1. pol. – pol. 15. st.; 7, 12 – P. Maria s Ježíškem, Moravské Budějovice, Muzeum Vysočiny Třebíč, pobočka Muzeum farnosti Moravské Budějovice, 215×100, konec 15. st.; 8 – Klanění, Brno, Starobrněnská 8, Muzeum města Brna, 320×185, 60.–80. léta 15. st.; 9, 14 – Matyáš Korvín, Rožnov, Muzeum jihovýchodní Moravy ve Zlíně, 300×220, 4. čtvrtina 15. st.; 10 – panovník (?) na lovu, Veselí na Moravě, Městské muzeum Strážnice, 205×200, 2. pol. 15. st.; 11 – sv. Václav, Brno, Starobrněnská 8, Muzeum města Brna, 320(?)×90, 60.–80. léta 15. st.; 13 – sv. Katerina Alexandrijská, Velké Meziříčí, Muzeum Velké Meziříčí, 390×87, 2. pol. 15. st.

Taf. 7. Herrscherinsignien – Details aus Kachelreliefs; 1 – böhmischer Löwe, Brno, Freiheitsplatz 1, Archaia Brno, 180×190, Anfang 15. Jhdt.; 2 – Regentenpaar?, Třebíč, Schloss, Museum der Böhm.-Mähr. Höhe Třebíč, ?, 2. Hälfte 15. Jhdt.; 3 – Regent, ?, Südmährisches Museum in Znojmo, 125×105, 15. Jhdt.; 4 – sog. Melusine, Burgruine Neue Burg bei Adamov, Alte Eisenhütte bei Adamov, 215×216, vor 1470; 5 – Assumpta, Rožnov/Museum Südost-Mährens in Zlín, 330×210, um 1500; 6 – sog. Melusine, offenbar Třebíč/Museum der Böhm.-Mähr. Höhe Jihlava, 220×220, 1. Hälfte – Mitte 15. Jhdt.; 7, 12 – Jungfrau Maria mit Jesuskind, Moravské Budějovice/Museum der Böhm.-Mähr. Höhe Třebíč, Zweigstelle Handwerksmuseum Moravské Budějovice, 215×100, Ende 15. Jhdt.; 8 – Anbetung der Hirten, Brno, Starobrněnská 8/Museum der Stadt Brno, 320×185, 60er–80er Jahre 15. Jhdt.; 9, 14 – Matthias Corvinus, Rožnov/Museum Südost-Mährens in Zlín, 300×220, 4. Viertel 15. Jhdt.; 10 – Regent (?) auf der Jagd, Veselí na Moravě/Städt. Museum Strážnice, 205×200, 2. Hälfte 15. Jhdt.; 11 – Hl. Wenzel, Brno, Starobrněnská 8/Museum der Stadt Brno, 320(?)×90, 60er–80er Jahre 15. Jhdt.; 13 – Hl. Katharina von Alexandrien, Velké Meziříčí/Museum Velké Meziříčí, 390×87, 2. Hälfte 15. Jhdt.

napodobeninu takové složité koruny vzdáleně připomínají bizarní útvary na hlavě panovníka (?) na lovu (Veselí na Moravě, tab. 7:10, Cimburk; Krása 2008, 58, 66).

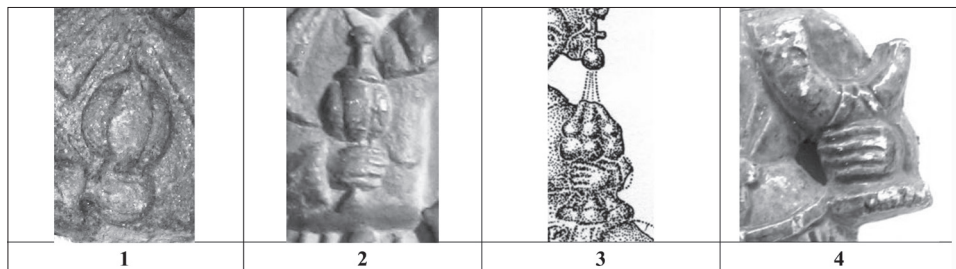
Další z vladařských insignií, **knížecí čapka**, je v kachlových reliéfech vyhrazena dvěma světcům, jednomu ze zemských patronů, sv. Václavu (např. Tučapy, Heraltice, Bulhary, Cimburk, Brno, Starobrněnská 8, tab. 7:11), a sv. Martinovi.

Na rozdíl od královských korun jsou **žezla** v reliéfech zastoupena minimálně. Jejich tvar lze rozlišit pouze ve dvou případech (Madona z Moravských Budějovic, tab. 7:12 a sv. Kateřina Alexandrijská z Velkého Meziříčí, tab. 7:13). V podobném duchu se jejich konce stácejí do tvaru lilii.

Stejně vzácný výskyt vykazuje v kachlových reliéfech říšské **jablko**, známé zatím jen z reliéfu neidentifikovaného panovníka ze Znojma (tab. 7:3) a Matyáše Korvína (tab. 7:14).

V betlémských scénách novozákonního Klanění se v rukou přicházejících i přijíždějících mudrců objevuje v roli schránky na jeden z přinášených darů **ciborium** kulovitého (Třebíč, tab. 8:1, Velké Meziříčí, tab. 8:2) nebo kónického tvaru těla (Brno, Starobrněnská 8, tab. 8:3) na nožce s laločnatou patkou. Pokud lze z dochovaných reliéfů soudit, bývá svěřeno druhému z králů a mělo by ukryvat vzácné kadidlo. Třetí z darů, vonná myrha, je uložena v **picím rohu** a nožce, který přiváží nejmladší z trojice mudrců (Brno, Koblížná 19, tab. 8:4). Zatímco v kachlových reliéfech se na tomto místě objevuje častěji další ciborium, v pozdně gotickém malířství není picí roh v této roli nijak výjimečný. Jeho využití k liturgickým účelům naznačují i vzácné dochované exempláře skvělého uměleckořemeslného zpracování v chrámových pokladech (např. Špýr, kol. 1400). Legenda spojuje jejich původ s gryfem trpícím padoucníci, který jako dík za vyléčení věnoval sv. Korneliovi svůj dráp. Středověké pověry přisuzovaly takovým „rohům“ léčivou moc či schopnost rozpoznávat jedy. K výrobě picích rohů však byl použit prozaičtější materiál, rohy zubrů (Spätmittelalter 2001, 103, 320).

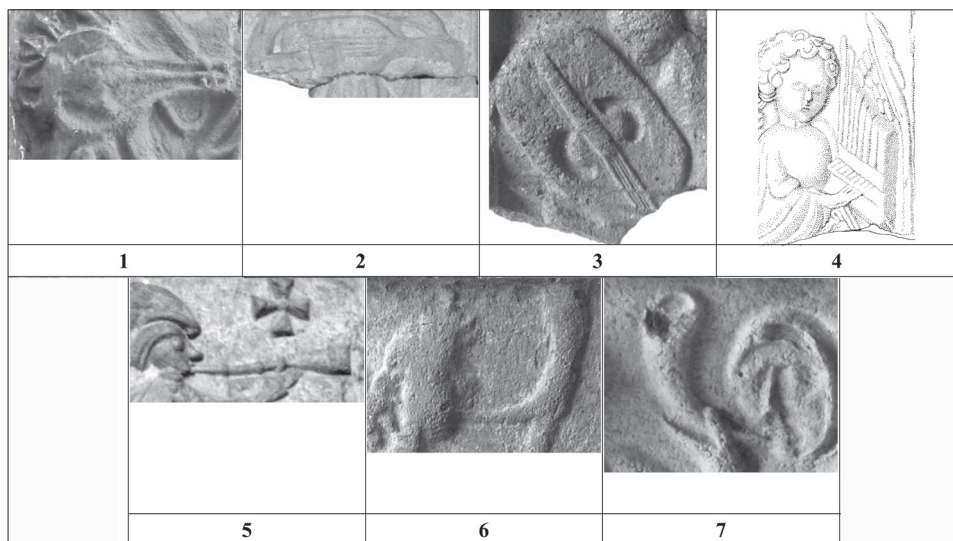
O důležité roli hudby v životě středověkého člověka svědčí zobrazení hudebních nástrojů v kachlových reliéfech s ryze světským motivem, jakým byl bezesporu tanec. Hudebník, který doprovází tančící dámu na reliéfu z Rožnova (tab. 9:1, též Brno, Orlí 16; Krása 2008, 59, 69) je v odborné literatuře interpretován jako loutnista (Hazlbauer 1986, 492; Kypka–Šulc 2006, 8, 9, 12). Nepříliš zřetelný tvar hudebního nástroje však naznačuje, že se může jednat i o ceteru nebo mandolu, nástroje loutnového typu, jejichž tělo na rozdíl od **loutny** plynule přechází v krk, který rovněž nemá pro loutnu typickou, dozadu zalomenou hlavici (Michels 2000, 42–43). U cetery je navíc odlišné i upnutí strun, které však v našem reliéfu překrývá široký rukáv hudebníka. Malá ostrost reliéfu neumožňuje rozhodnout, o který z těchto oblíbených středověkých hudebních nástrojů se přesně jedná. Nástroj dalšího sólového hudebníka (Třebíč, tab. 9:2; Krása 2008, 59, 69) v detailech upevnění strun i hlavice krku odpovídá loutně, netypické je ale oválně protáhlé tělo.



Tab. 8. Liturgické předměty – detaily z kachlových reliéfů; 1 – Klanění, Třebíč, Muzeum Vysočiny Třebíč, ?, 2. pol. 15. st.; 2 – Klanění, Velké Meziříčí, Muzeum Velké Meziříčí, 296×230, konec 15. st.; 3 – Klanění, Brno, Starobrněnská 8, MuMB, 320×185, 60.–80. léta 15. st.; 4 – Klanění, Brno, Koblížná 19, MuMB, 320×185, 60.–80. léta 15. st.

Taf. 8. Liturgische Geräte – Details aus Kachelreliefs; 1 – Anbetung der Könige, Třebíč, Museum der Böhm.-Mähr. Höhe Třebíč, ?, 2. Hälfte 15. Jhdt.; 2 – Anbetung der Könige, Velké Meziříčí/Museum Velké Meziříčí, 296×230, Ende 15. Jhdt.; 3 – Anbetung der Könige, Brno, Starobrněnská 8/Museum der Stadt Brno, 320×185, 60er–80er Jahre 15. Jhdt.; 4 – Anbetung der Könige, Brno, Koblížná 19/Museum der Stadt Brno, 320×185, 60er – 80er Jahre 15. Jhdt.

V případě hráče na další, dnešním houslím podobný strunný nástroj, **fidulu** (tab. 9:3; Krása 2008, 59, 69), lze předpokládat součinnost dalších hudebníků, jak je patrné z řady středověkých miniatur (např. Missale Remense, 1285–1297; rkp. Manesse, asi 1325; Bible Václava IV., konec 14. století). Rohové torzo z Telče je bohužel jen malou výsečí původního reliéfu. Fidula však mohla také doprovázet taneční zábavu urozené společnosti i jako sólový nástroj, případně jen v doprovodu píšťaly či flétny. Melodie lépe vyhovující duchovním potřebám než světským radovánkám zvládal **portativ**, malé přenosné varhánky, které jsou detailně vykresleny v rukou padlého (?) anděla ze Žďáru nad Sázavou (tab. 9:4; Krása 2008, 14, 32). Portativ s osmi nestejně dlouhými píšťalami je konstruován pro praváka, jak dokládá řada kláves na boční straně nástroje, pod níž mohl být ještě umístěn levou rukou ovladatelný měch, kterým se do píšťal vhněl vzduch. Ten však nemusel vždy tvořit pevnou součást nástroje, ale mohl se k jeho zadní straně připojovat v kolmém směru. Tento funkční „detail“ náš reliéf bohužel neřeší, dobře je však patrný na jedné z karet vyrobených pravděpodobně pro Ladislava Pohrobka kolem roku 1455 (<http://trionfi.com/0/j/d/Hofaemterspiel/index.html>). Prorok Jonáš (Moravské Budějovice) při svém návratu z útrob velryby přikládá k ústům **trubku** (tab. 9:5), jednotónový signální hudební nástroj ve středověku užívaný při slavnostních příležitostech a významných událostech. Autor reliéfu měl zřejmě na mysli polnici, která ve starozákonních dobách byla používána i v boji (hradby Jericha). Ta však podle náboženské tradice byla vyráběna z beraních, kozích, případně kravských rohů a udržovala si jejich více či méně zakroucený tvar. Ve středověkém umění se pak běžně objevuje jako rovná, delší, trychtýřovitě rozšířená, zřejmě kovová trubka, jejímž prostřednictvím oslavují andělé Boha, oznamují pohromy (sedm andělů z Apokalypsy) i okamžiky Posledního soudu (Fouilloux–Langlois–Le Moigné–Spiess–Thibault–Trébuchon 1990, 182–183; Lurker 2005, 392). V případě Jonáše je zřejmě oslavou zmrtvýchvstání, jak bylo symbolicky chápáno jeho vyvržení po třech dnech z útrob velryby (Rulíšek 2005). Poslední z hudebních



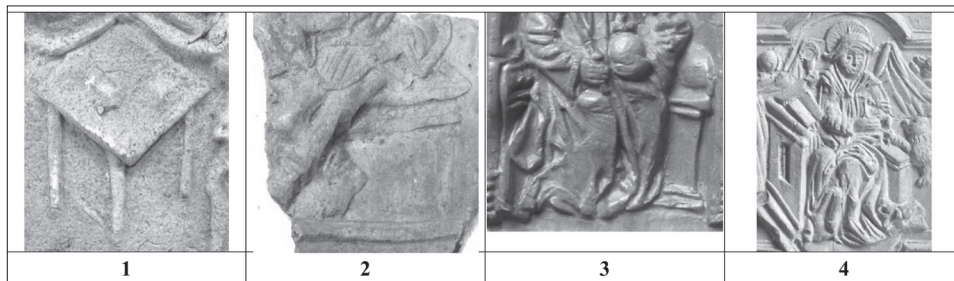
Tab. 9. Hudební nástroje – detaily z kachlových reliéfů; 1 – loutnista a tanečnice, Rožnov, Muzeum jihovýchodní Moravy ve Zlíně, 230×220, poč. 16. st.; 2 – loutnista, Třebíč, Muzeum vysočiny Třebíč, 190×102, 2. pol. 15. st.; 3 – hráč na fidulu, Telč, soukromá sbírka, ?, 2. pol. 15. st.; 4 – padlý (?) anděl, Žďár nad Sázavou, RM Žďár nad Sázavou, ?×115, kol. 1500; 5 – prorok Jonáš, Moravské Budějovice, Muzeum Vysočiny Třebíč, pobočka Muzeum řemesel Moravské Budějovice, 220×220, konec 15. st.; 6 – sokolník, Kloboucko (?), RM v Mikulově, ?, konec 15. st.; 7 – trubač, Brno, Kapucínské nám., MZM, 210×210, 4. čtvrtina 15. st.

Taf. 9. Musikinstrumente – Details aus Kachelreliefs; 1 – Lautenspieler und Tänzerin, Rožnov, Museum Südost-Mährens in Zlín, 230×220, Anfang 16. Jhdt.; 2 – Lautenspieler, Třebíč/Museum der Böhm.-Mähr. Höhe Třebíč, 190×102, 2. Hälfte 15. Jhdt.; 3 – Fiedler, Telč/Privatsammlung, ?, 2. Hälfte 15. Jhdt.; 4 – gefallener (?) Engel, Žďár nad Sázavou, Regionalmuseum Žďár nad Sázavou, ?×115, um1500; 5 – Prophet Jonas, Moravské Budějovice, Museum der Böhm.-Mähr. Höhe Třebíč, Zweigstelle Handwerksmuseum Moravské Budějovice, 220×220, Ende 15. Jhdt.; 6 – Falkner, Kloboucko?/Regionalmuseum in Mikulov?, Ende 15. Jhdt.; 7 – Trompeter, Brno, Kapuzinerplatz/Mähr. Landesmuseum, 210×210, 4. Viertel 15. Jhdt.

nástrojů, **lovecký roh**, se na kachlích objevuje v souvislostech, v nichž byl nejspíše ve středověku využíván nejčastěji, byť jej dobové ikonografické doklady představují i ve společnosti celého orchestru (fidula, loutna, dudý, bubínky, triangl atd.). Sokolník (Kloboucko ?, tab. 9:6; Pavlík 2007, 86–87) i jezdec v kápi (Brno, Kapucínské nám., tab. 9:7) používají lovecký roh k dorozumívání lovců i jejich smečky při štvanicí.

Skromné informace nám poskytují kachlové reliéfy ve věci vybavení středověkých interiérů, a to jak nábytkem, tak i předměty denní potřeby. Zajímavý detail nabízí kachel s peroucími se hráči kostek (Brno, Rašínova 3, tab. 10:1, Otaslavice, hrad). V centru reliéfu je zobrazen čtvercový **stolek**, jehož nohy zpevňuje v dolní partii trnož. Na lépe otisknutých zlomcích téhož motivu z otaslavického hradu (Prudká 1996, 53) je jasně patrný vyvýšený okraj stolní desky, na které leží dva předměty tvarem připomínající kalíšky, z nichž se kostky vrhaly. Nabízí se tu vysvětlení, že se jedná o speciální hráčský stolek konstruovaný tak, aby kostky při hře zůstávaly na ploše a nemohly se zakutálet pod stůl. Další doklady se týkají sedacího nábytku. Torzovitý nález z Třebíče představuje mladíka sedícího na zvláštní **stolici** lichoběžníkového či trojúhelníkového půdorysu s opěrkou pro nohy (tab. 10:2). Otisk není příliš kvalitní, detailnější popis nám však poskytují zlomky shodného reliéfu z hradu Lipnice, které představují honosný kus sedacího nábytku rámové konstrukce z torzovaných sloupků a trámků vyplněné obloučkovou řezbou zdobenými deskami. Horní část sedáku by podle naznačeného zdobení mohla být vyšíváním polštářem. Mladík je na stoličce usazen v podobné, jen stranově převrácené pozici jako král Šalamoun na mědirytu mistra E. S. z poloviny 15. století (Geisberg 1909, 84, Taf. 34), kterého zdobí královské insignie, žezlo a koruna a nad jeho trůnem s vysokým opěradlem se vznáší baldachýn. I zde se však boční hrany sedáku díky naznačené perspektivě lichoběžníkovitě sbíhají dozadu. Na možnou souvislost celé scény Šalamounova soudu s kachlovým reliéfem upozornil už Imre Holl při snaze o identifikaci několika zlomků kachlů z královského paláce v Budě, na nichž lze rozpoznat některé z postav podobných přítomným v soudní síni mistra E. S. V budínském materiálu však chybí střední část reliéfu s předpokládanou osobou krále Šalamouna. Kachle s tímto reliéfem se měly v Budě vyrábět v rozmezí let 1470–1490 (Holl, 1990, 88–89, 94). Na podobném trůnu, rovněž s baldachýnem, je v budínském reliéfu z 80. let 15. století usazen i Matyáš Korvín (Holl 2002, 391; 2003, 257, Abb. 2). Jeho moravská varianta (Rožnov, Olomouc, Prostějov; Krása 2008, 73, 78) se liší nejen v detailech postavy samé, ale i vlastního trůnu (tab. 10:3), který zde má blíže k trebičskému a lipnickému vyobrazení.

Plně bedněnou (prkennou) konstrukci vykazuje **křeslo** v pozdně gotickém reliéfu sv. Jeronýma z Hranic (po 1499; tab. 10:4; Miloš–Michna–Sedláčková 1998, 35, 36, obr. 17, 18). Tvar křesla ještě boční výzdobou s dvojdílným gotickým oknem i zvýšenými postranicemi inklinuje ke středověkému trůnu, zadní deska však už nepřechází v baldachýn, ale končí pod úrovní ramen světce.

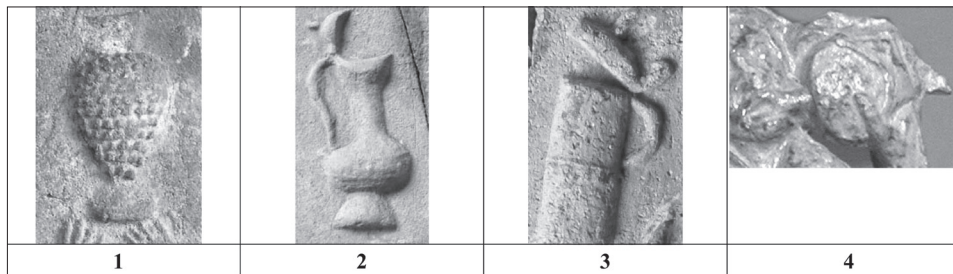


Tab. 10. Nábytek – detaily z kachlových reliéfů; 1 – hráči kostek, Brno, Rašínova 3, MuMB, 235×235, 2. pol. 15. st.; 2 – šlechtic, Třebíč, Muzeum Vysočiny Třebíč, ?, konec 15. st.; 3 – Matyáš Korvín, Rožnov, Muzeum jihovýchodní Moravy ve Zlíně, 300×220, 4. čtvrtina 15. st.; 4 – sv. Jeroným, Hranice, Městské muzeum a galerie v Hranicích, 240×217, po 1499.

Taf. 10. Möbel – Details aus Kachelreliefs; 1 – Würfelspieler, Brno, Rašínova 3/Museum der Stadt Brno, 235×235, 2. Hälfte 15. Jhdt.; 2 – Edelmann, Třebíč, Museum der Böhm.-Mähr. Höhe Třebíč, ?, Ende 15. Jhdt.; 3 – Matthias Corvinus, Rožnov/Museum Südost-Mährens in Zlín, 300×220, 4. Viertel 15. Jhdt.; 4 – Hl. Hieronymus, Hranice/Städt. Museum und Galerie in Hranice, 240×217, nach 1499.

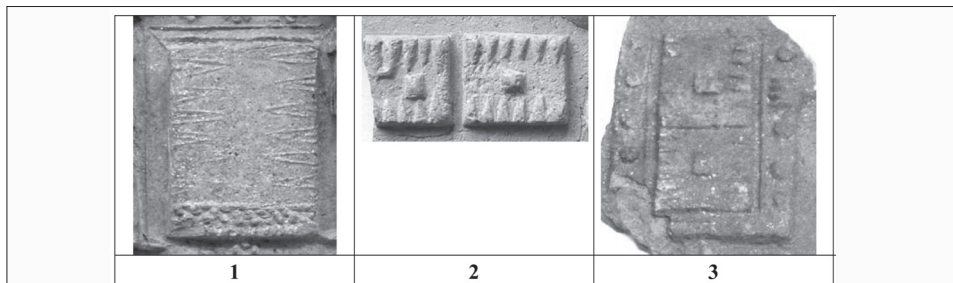
Problematickou interpretaci nabízí jediný v moravských reliéfech doložený **pohár**, a to díky svému tvaru i výzdobě. Na torzu kachle s galantní scénou (?) z Bouzova (tab. 11:1; Hazlbauer 1996, 28, 82) datované do druhé poloviny 15. století se mezi dvojicí vznášející pohár s kónickým hrdlem a vejčitým tělem na rozšířené patce. Svými puchýřovitými výčnělky má blízko k ložtické keramice (Měchurová–Zalabák–Čejka 1992, 210–211), které se však vymyká tvarově (Měřínský 1969, 90–93). Stejně tak by se mohlo jednat o plastické nálepy skleněných číší, k čemuž mírně inklinuje profilace nádoby. V obou případech je pak stěžejní přijatelné rozvrstvení puchýřků či nálepů do pravidelných řad. Jednoznačný je tvar kovových nádob z reliéfů druhé poloviny 15. století pranýřujících hazardní hry a nadměrné pití. Ozbrojená šarvátka dvou mladých šlechticů (Olomouc, Holešov; Krása 2008, 59, 70) se odehrává nad otevřenou cínovou **konvicí** se štíhlým, vysokým hrdlem a plasticky zdobeným kulovitým tělem na rozšířené patce (tab. 11:2). Okraj konvice spojuje s tělem dlouhé profilované ucho. Podobná, leč uzavřená konvice je torzovitě dochována na fragmentu kachle z Třebíče a větším torzu z Polné. Ve stejné situaci, u nohou dvou zápolících hráčů, se nachází i převržená, mírně pootvřená cínová **holba** (Moravské Budějovice, tab. 11:3, Třebíč; Krása 2008, 59, 70) typicky válcovitého tvaru s uchem u horní třetině nádoby a pruhem plastické výzdoby pod ním. Nad povalenou holbou stojí ještě tři další, znázorněné v horním pohledu třemi kruhy. Unikátní doklad **poutnické láhve** si veze na svém oslu, mezkovi či mule brněnský šašek (tab. 11:4). Jeho čutora má zploštělé tělo se štíhlým hrdlem a kovovým uchem (jeho tvar zůstává i ve skloněné poloze pravidelně oválný) zavěšeným pomocí ok na obvodovém krytu nádoby sahajícím ode dna zhruba do poloviny jejího těla. Z jakého materiálu je ona láhev vyrobena, můžeme jen hádat. Vzhledem k charakteru reliéfu a kovovému závěsu se pravděpodobným jeví cín. Tvarově téměř totožné nádoby visí v dílně cínařského mistra v norimberské miniatuře z doby kolem roku 1425 (Hausbuch, fol. 43^v). K jejich zavěšení však zjevně postačoval pouhý provaz. Láhev brněnského šaška navozuje svým zasazením do pevného rámu dojem zranitelnosti skla, což se ovšem nezdá pravděpodobné vzhledem k tomu, v jakých podmínkách by se tak křehký luxusní předmět ocitl.

Různý způsob zobrazení **vrhcábnic** v kachlových reliéfech může souviset s variabilitou středověkých pravidel této deskové hry (k tomuto tématu blíže Hazlbauer 1992). Na brněnském kachli řeší hráči svůj spor nad obdélnou herní deskou umístěnou buď na stolku, nebo v širším rámu. Herní plán je rozdělen do dvanácti trojúhelníkových polí, po šesti u každé delší strany, u jedné z jeho kratších stran se kupí okrouhlé žetony (tab. 12:1). U dalších dvou čitelných reliéfů (Moravské Budějovice; tab. 12:2, 3) jsou však mezi hráči takové plány dva, řazené vedle sebe jednou na výšku a podruhé na šířku čelní vyhřívací stěny. Každá deska má stejný počet polí jako brněnský exemplář a přibližně uprostřed každé z nich leží drobný čtvercový předmět, zřejmě hrací kostka. U jednoho z obou reliéfů jsou



Tab. 11. Nádoby – detaily z kachlových reliéfů; 1 – galantní scéna, Bouzov, NPÚ, ú. o. p. v Olomouci, hrad Bouzov, ?, 2. pol. 15. st.; 2 – ozbrojená rvačka, Holešov, Městské muzeum a galerie Holešov, ?×208, 2. pol. 15. st.; 3 – hráči vrhcábů, Moravské Budějovice, Muzeum Vysočiny Třebíč, pobočka Muzeum řemesel Moravské Budějovice, 220×220, 2. pol. 15. st.; 4 – šašek, Brno, Starobrněnská 8, MuMB, 320×185, konec 60.–70. léta 15. st.

Taf. 11. Gefäße – Details aus Kachelreliefs; 1 – galante Szene, Bouzov/Nationales Denkmalam Bezirksstelle Olomouc, Burg Buzau, ?, 2. Hälfte 15. Jhdt.; 2 – bewaffnete Rauferei, Holešov, Städt. Museum und Galerie Holešov, ?×208, 2. Hälfte 15. Jhdt.; 3 – Würfzabspieler, Moravské Budějovice, Museum der Böhm.-Mähr. Höhe Třebíč, Zweigstelle Handwerksmuseum Moravské Budějovice, 220×220, 2. Hälfte 15. Jhdt.; 4 – Hofnarr, Brno, Starobrněnská 8/Museum der Stadt Brno, 320×185, Ende 60er–70er Jahre 15. Jhdt.



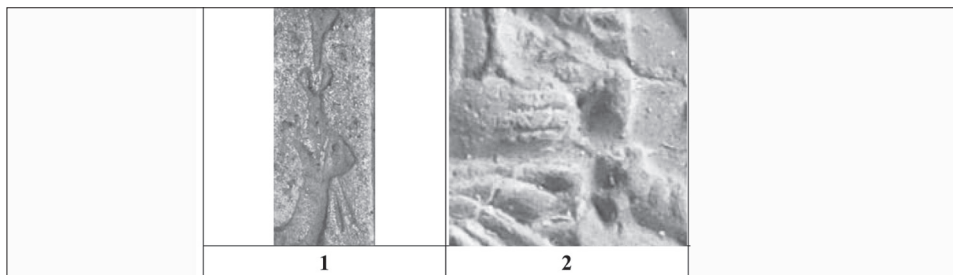
Tab. 12. Hry – detaily z kachlových reliéfů; 1 – hráči vrhcábů, Brno, Zelný trh, MuMB, 220×210, 2. pol. 15. st.; 2 – hráči vrhcábů, Moravské Budějovice, Muzeum Vysočiny Třebíč, pobočka Muzeum řemesel Moravské Budějovice, 220×220, 2. pol. 15. st.; 3 – hráči vrhcábů, Moravské Budějovice, Muzeum Vysočiny Třebíč, pobočka Muzeum řemesel Moravské Budějovice ?, 2. pol. 15. st.

Taf. 12. Spiele – Details aus Kachelreliefs; 1 – Wurfzabelspieler, Brno, Krautmarkt /Museum der Stadt Brno, 220×210, 2. Hälfte 15. Jhdt.; 2 – Wurfzabelspieler, Moravské Budějovice, Museum der Böhm.-Mähr. Höhe Třebíč, Zweigstelle Handwerksmuseum Moravské Budějovice, 220×220, 2. Hälfte 15. Jhdt.; 3 – Wurfzabelspieler, Moravské Budějovice, Museum der Böhm.-Mähr. Höhe Třebíč, Zweigstelle Handwerksmuseum Moravské Budějovice, ?, 2. Hälfte 15. Jhdt.

obě vrhcábnice zapuštěny v širším rámu, po jehož obvodu si hráči odkládali používané kruhové žetony.

Přestože se do moravských kachlů neprosadila zobrazení řemeslníků, jako je tomu například v Čechách, našly **nástroje** vzácně své uplatnění v jiných motivech, a to jako atributy svatých. V kovářských výhňových kleštích třímá již zmiňovaná sv. Apolena (Třebíč, tab. 13:1), ochránkyně před bolestmi zubů, právě vytrženou příčinu těchto potíží. Reliéf tak jen potvrzuje běžné středověké praktiky „ošetření“ chrupu, které vykonávali lazebníci, kováři nebo specialisté ordinující příležitostně na veřejných prostranstvích, případně i v krčmách (Macek 2002, 158). Podobně je tomu s jehlicí v ruce sv. Jeronýma (Hranice, tab. 13:2), který s její pomocí vytahuje lvovi z tlapy trn.

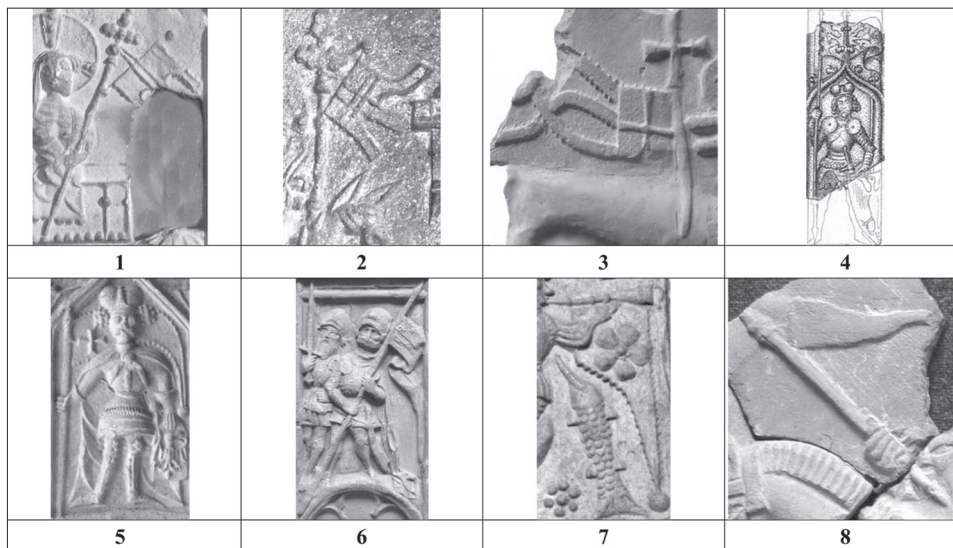
V různých souvislostech se v kachlových reliéfech objevují **praporce**. Především je to Kristova korouhev, znamení vlády nad životem i vítězství nad smrtí v motivech Zmrtvýchvstání (Velké Meziříčí, tab. 14:1; Krása 2008, 25; Kralice), Vjezdu do Jeruzaléma (Velké Meziříčí, tab. 14:2; Krása 2008, 23) či Beránka Božího (Lukov, tab. 14:3; Kohoutek–Pavlík 2008, 505–506; Kroměříž; Chybová 1999, 3–5; Uherské Hradiště ?; ke všem lokalitám viz Menoušková–Vitanovský 2007). Přibližně čtvercová, na jedné straně obloukovitě do tří cípů prostržená látka je upevněna na tyči přivázané k žerdi ukončené křížem. Toto neobvyklé spojení se vyvinulo z ozdobných látek, které se od konce prvního tisíciletí přivazovaly na příčná břevna křížů nošených v církevních průvodech (Berger 1999, 212). Ostatní typy praporců v duchovní i světské sféře se ve středověku upevňovaly pomocí poutek přímo na žerdě či kopí. Je tomu tak i v případě korouhvi ve tvaru protáhlého trojúhelníku ve třech reliéfech datovaných do druhé poloviny 15. s možným přesahem do samého počátku 16. století, přičemž v ikonografiích se tento typ objevuje nejčastěji už ve století čtrnáctém (Dě-



Tab. 13. Nástroje – detaily z kachlových reliéfů; 1 – sv. Apolena, Heraltice, Muzeum Vysočiny Třebíč, ?×140, konec 15. st.; 2 – sv. Jeroným, Hranice, Městské muzeum a galerie v Hranicích, 240×217, po 1499.

Taf. 13. Instrumente – Details aus Kachelreliefs; 1 – Hl. Apollonia, Heraltice, Museum der Böhm.-Mähr. Höhe Třebíč, ?×140, Ende 15. Jhdt.; 2 – Hl. Hieronymus, Hranice/Städt. Museum und Galerie in Hranice, 240×217, nach 1499.

jiny 1985, 735; Buben 1994, 292). Dva praporce patří sv. Václavu. Z brněnského exempláře shlíží svatováclavská orlice (tab. 14:4; Jordánková–Loskotová 2007, 348), korouhev v motivu z Bulhar (tab. 14:5; Pavlík–Šedo 2006, 28–29) zdobí krom maltézskeho kříže vroubkované lemování ukončené kulovitým střapcem. Třetí z trojúhelníkových praporců svírá jeden ze zbrojnošů na kachli z Velkého Meziříčí (tab. 14:6; Jordánková–Loskotová 2007, 350). Ve spodní části jej dělí vodorovné pruhy, v horní polovině jsou nepravidelně rozmístěny tři šesticípé hvězdy. Typologicky nejmladší praporec, korouhev s ocasem (plamenem) užívanou v 15. století (Dějiny 1985, 735; Buben 1994, 292), má pomocí poutek na své polnici zavěšen výše zmiňovaný prorok Jonáš z Moravských Budějovic (tab. 14:7). Zdobena je podobně jako svatováclavská z Bulhar, jen místo kříže, který je umístěn nad polnicí, se rozprostírá pětistá růže. Posledním exemplářem této kolekce je menší trojúhelníkový praporek zavěšený jedním středovým poutkem na kopí rovněž již výše zmiňovaného praporečníka na koni z počátku 16. století (tab. 14:8). Postrádá jakoukoli výzdobu, která by se mohla na rezném povrchu kachle plasticky projevit. Jeho předností však zřejmě byla sytá barva látky, z níž byl ušit, protože se nejspíše jedná o signální praporek používaný při orientaci v boji (Dějiny 1985, 735).



Tab. 14. Praporce – detaily z kachlových reliéfů; 1 – Zmrtvýchvstání, Velké Meziříčí, Muzeum Velké Meziříčí, 200×200, 2. pol. 15. st.; 2 – vjezd do Jeruzaléma, Velké Meziříčí, Muzeum Velké Meziříčí, 245×220, konec 15. st.; 3 – Beránek Boží, Lukov, Muzeum jihovýchodní Moravy ve Zlíně, 215×210, konec 15. st.; 4 – sv. Václav, Brno, Starobrněnská 8, Muzeum města Brna, 320(?)×90, 60.–80. léta 15. st.; 5 – sv. Václav, Bulhary, RM v Mikulově, 250×175, kol. 1500; 6 – zbrojnoši, Velké Meziříčí, Muzeum Velké Meziříčí, 324×195, 60.–80. léta 15. st.; 7 – prorok Jonáš, Moravské Budějovice, Muzeum Vysočiny Třebíč, pobočka Muzeum řemesel Moravské Budějovice, 220×220, konec 15. st.; 8 – praporečník, Dambořice, Městské Vrbasovo muzeum Žďánice, 176×?, poč. 16. st.

Taf. 14. Fahnen - Details aus Kachelreliefs; 1 – Auferstehung von den Toten, Velké Meziříčí/Muzeum Velké Meziříčí, 200×200, 2. Hälfte 15. Jhdt.; 2 – Einzug in Jerusalem, Velké Meziříčí/Museum Velké Meziříčí, 245×220, Ende 15. Jhdt.; 3 – Lamm Gottes, Lukov, Museum Südost-Mährens in Zlín, 215×210, Ende 15. Jhdt.; 4 – Hl. Wenzel, Brno, Starobrněnská 8/Museum der Stadt Brno, 320(?)×90, 60er–80er Jahre 15. Jhdt.; 5 – Hl. Wenzel, Bulhary/Regionalmuseum in Mikulov, 250×175, um 1500; 6 – Waffenträger, Velké Meziříčí/Museum Velké Meziříčí, 324×195, 60er–80er Jahre 15. Jhdt.; 7 – Prophet Jonas, Moravské Budějovice, Museum der Böhm.-Mähr. Höhe Třebíč, Zweigstelle Handwerksmuseum Moravské Budějovice, 220×220, Ende 15. Jhdt.; 8 – Fahnenräger, Dambořice/Städt. Vrbas-Museum Žďánice, 176×?, Anfang 16. Jhdt.

Početnou kolekci zbraní a zbroje nabízí motivy turnajové, heraldické, náboženské i žánrové. Téma je natolik obsáhlé, že by při jeho zpracování příspěvek překročil stanovený limit, a bude mu proto věnována samostatná studie.

Závěr

Středověké kachlové reliéfy z moravského prostředí při detailnějším pohledu svérázným způsobem popisují řadu zajímavých detailů z každodenního života, které se promítají do často nadčasových scén inspirovaných vyššími ambicemi stavebníků kamen. Problematická je však aktuálnost těchto dobových detailů. Převážná většina dochovaných moravských kachlů je datována do průběhu 15. století, přičemž množství materiálu má směrem k závěru století vzestupnou tendenci. Na chronologicky citlivějších detailech, jakými jsou kupříkladu oděvní součásti, se změny módních trendů projevují se zpožděním, které se podle současných měřítek jeví nepřijatelné, v 15. století však muselo být samozřejmostí. Ještě v poslední čtvrtině tohoto století se v hrncířské dílně pod brněnským Petrovem (Kapucínské nám.) vyráběly kachle s motivy, jejichž hlavní hrdinové jsou oblečeni podle módy století předchozího. Taková setrvačnost ve způsobu oblékání nemohla být v reálném životě přijatelná ani při omezených možnostech šíření novinek ve středověké společnosti. Navíc se často jedná o nákladné oděvy vyššího sociálního prostředí, které si mohlo dovolit větší vstřícnost a pružnost v přijímání novinek. Současně s těmito archaickými módními prvky se však na kachlích objevuje i móda aktuální, a zdá se tak, že stáří matric (kadlubů) nebylo z tohoto hlediska při výrobě kachlů diskriminační. Jistě záleželo na finančních možnostech zákazníka a jeho představě formované do značné míry vlastní zkušeností, tedy tím, co měl možnost spatřit v jiných domácnostech a nabídkou výrobce kachlů v hrncířské dílně. Kamnářský mistr schraňoval motivy, kterými postupně podle zpracovávaných zakázek rozšiřoval svoji nabídku, přičemž důležité bylo jistě především zobrazené téma a estetický dojem. Ani takové vysvětlení však nenabízí vyčerpávající odpověď. Kachle s módními prvky 14. století vznikaly až ve století patnáctém, takže tu hraje roli i pomalé šíření novinek v inspirační sféře a je třeba také brát v potaz délku funkčního období dílny, kde byly kachle vyráběny a matrice či kadluby uchovávány. Nelze však ani vyloučit možnost využití starších prvků v nově vytvářeném reliéfu. Například jeden z brněnských motivů Samsona oděného ve starší suknicí doplňuje ve volném rohu strom s korunou modelovanou shodně s dalšími brněnskými reliéfy (Adam a Eva, trubač, štvanice; Loskotová 2008, 534–535) datovanými do poslední čtvrtiny 15. století, čemuž je oporou nejen výtvarná stránka reliéfu, ale především přítomnost některých exemplářů v nálezovém celku z hrncířských pecí na Kapucínském nám. (Nekuda 1963, 72–73). S podobnými datovacími obtížemi se potýká i vyobrazení panovnických insignií a praporců. Středověké malířství či plastika je zobrazují v různých vývojových stádiích, jejichž tvarovou variabilitu respektuje i většina kachlových reliéfů, které je však většinou používají s větší či menší předpokládanou časovou prodlevou.

Poněkud lépe se kachlový reliéf vyrovnává s liturgickým náčiním. Použité tvary ciborií i zařazení picího rohu jako jedné ze schránek na dary nesené nově narozenému králi mudrci z východu, plně korespondují s dobovými reáliemi druhé poloviny 15. století, jak ukazují analogie v detailech pozdně středověké malby i dochované exempláře. Podobně můžeme srovnávat i tvary cínových konvic a holby v reliéfech pranýřujících nadměrnou zálibu v alkoholu a také sporadická vyobrazení sedacího nábytku. Hudební nástroje, které se v moravských kachlových motivech objevují, nám ve snaze po přesnější datování kachlů příliš nepomohou. Byly používány po celý vrcholný i pozdní středověk v nezměněných tvarech a nelze se zde opřít o žádné sledovatelné a časově zařaditelné změny. Podobně je tomu u deskových her, v našem případě vrhcábů, a také u nástrojů.

Tato práce vznikla v rámci VZ MSM 0021622427.

Tabulky: Motiv, místo nálezu, místo uložení, rozměry ČVS v.xš. v mm, datování.

Foto: databáze výstavy Krása, která hřeje. Gotické a renesanční kachle Moravy a Slezska. Slovákém muzeum v Uherském Hradišti, 27. 11. 2008 – 8. 3. 2009.

Kresby: Dana Menoušková 7:10; Čeněk Pavlík 4:5; Soňa Plchová 1:19; 9:4; Augustin Štof 1:1, 2, 7, 8, 11–13; 2:2, 3; 5:1, 2; 7:1, 8, 11; 8:3; 14:4.

Tafeln: Motiv, Fundort, Aufbewahrungsort, Maße des Kachelblatts HxB in mm, Datierung.

Fotos: Datenbank der Ausstellung Wärmende Schönheit. Kacheln der Gotik und der Renaissance aus Mähren und Schlesien. Museum der Mährischen Slowakei in Uherské Hradiště, 27. 11. 2008 – 8. 3. 2009.

Zeichnungen: Dana Menoušková 7:10; Čeněk Pavlík 4:5; Soňa Plchová 1:19; 9:4; Augustin Štof 1:1, 2, 7, 8, 11–13; 2:2, 3; 5:1, 2; 7:1, 8, 11; 8:3; 14:4.

Literatura

BERGER, R., 1999: Liturgický slovník. Praha.

BRYCH, V., 2004: Kachle doby gotické, renesanční a raně barokní. Výběrový katalog Národního muzea v Praze – Stove Tiles of Gothic, Renaissance and Early – baroque Period. Selective Catalogue of the National Museum in Prague. Praha.

BUBEN, M., 1994: Encyklopedie heraldiky. Praha.

DĚJINY, 1985: Dějiny hmotné kultury I/2 (Petráň, J., ed.). Praha.

FOUILLOUX, D.–LANGLOIS, A.–LE MOIGNÉ, A.–SPIESS, F.–THIBAUT, M.–TRÉBUCHON, R., 1990: Slovník biblické kultury. Praha.

FRANZ, A., 1903: Alte Ofenkacheln, Zeitschrift des Mährischen Landesmuseums, Band III., 9–188.

GEISBERG, M., 1909: Die Anfänge des deutschen Kupferstiches und der Mister E. S. Mister der Graphik, Band II. Leipzig.

HAUSBUCH, 1965: Das Hausbuch der Mendelschen Zwölfbrüderstiftung in Nürnberg. München.

HAZLBAUER, Z., 1986: Příspěvek k technologii výroby pozdně středověkých reliéfních kachlů – Beitrag zur Technologie der spätmittelalterlichen Reliefkacheln, AH 11, 489–504.

– 1992: Středověká hra vrhcaby ve světle dobových pramenů – Das Mittelalterliche Spiel Wurfzabeln im Gichte der zeitgenössischen Quellen, AH 17, 421–445.

– 1996: Historické kamnové kachle z hradu Bouzova okr. Olomouc. Soukromý tisk. Praha–Bouzov.

HOLČÍK, Š., 1978: Stredoveké kachliarstvo. Bratislava.

HOLL, I., 1990: Középkori kályhacsempék Magyarországon. IV., Archaeologiai értesítő 117, 58–95.

– 1998: Spätgotische Ofenkacheln, Acta Archaeologica Academia Scientiarum Hungaricae XLV, 1–4, 247–299.

– 2002: Középkori kályhacsempék Magyarországon X., Budapest Régiségei XXXV, 381–401.

– 2003: Der Mathias–Beatrix–Ofen der Budaer Werkstatt (1480er Jahre), Acta Archaeologica Academia Scientiarum Hungaricae 54, 255–272.

CHYBOVÁ, H., 1999: K ikonografii pozdně gotického kamnového kachle z Kroměříže, Sborník Muzea Kroměřížska, 3–7.

JORDÁNKOVÁ, H.–LOSKOTOVÁ, I., 2007: Kachlová kamna pozdního středověku v královském městě Brně – Spätmittelalterliche Kachelöfen in der Königstadt Brünn, BMD XX, 325–380.

KOHOUTEK, J., 2004: Nálezový soubor pozdně středověkých kachlů z hradu Rožnova – Spätmittelalterliche Kacheln aus der Burg Rožnov, Pravěk NŘ, Supplementum 12, 89–110.

KOHOUTEK, J.–PAVLÍK, Č., 2008: Soubor kachlů z hradu Lukova – Die Kachel sammlung aus Burg Lukov, AH 33, 499–527.

KONEČNÝ, L.–MERTA, J., 1974: Zjišťovací průzkum středověkých fortifikací v okolí Nového hradu u Adamova – Eine Erkundung mittelalterlicher Befestigungen in der Umgebung der Burg Nový hrad (Neue Burg) bei Adamov, AH 1, 231–252.

KRÁSA, 2008: Krása, která hřeje. Výběrový katalog gotických a renesančních kachlů Moravy a Slezska – Schönheit, die wärmt. Gotische und renaissancezeitliche Kacheln aus Mähren und Schlesien (Menoušková, D.–Měřínský, Z., edd.). Uherské Hradiště.

KYBALOVÁ, L., 2001: Dějiny odívání. Středověk. Praha.

KYPTA, J.–ŠULC, J., 2006: Kachle ze dvora Votelez u Kouřimi. Ke kultuře bydlení v hospodářském dvoře na přelomu středověku a raného novověku – Kacheln aus dem Hof Votelez bei Kouřim. Zur Wohnkultur im Wirtschaftshof um die Wende des Mittelalters und der frühen Neuzeit, Památky středních Čech 20/2, 3–29.

LOSKOTOVÁ, I., 2008: Rostlinné motivy reliéfních kachlů středověkého Brna – Pflanzenmotive auf Brünnner mittelalterlichen Reliefkacheln, AH 33, 529–538.

LOSKOTOVÁ, I.–ŽÁKOVSKÝ, P., 2008: Šerm ve středověkém Brně z pohledu jednoho kamnového kachle – Fechten im mittelalterlichen Brünn aus der Sicht einer Ofenkachel, BMD XXI, 375–399.

LURKER, M., 2005: Slovník symbolů. Praha.

MACEK, J., 2002: Jagellonský věk v českých zemích 3, 4. Praha.

MENOUŠKOVÁ, D., 1999: Ikonografie a ikonologie v kontextu středověkých reliéfně zdobených kachlů z Brna – Ikonographie im Zusammenhang mit den mittelalterlichen Kacheln aus Brünn, AH 24, 375–385.

- 2003: Málo známá kolekce reliéfně zdobených pozdně středověkých kachlů z Dambořice – Eine wenig bekannte Kollektion von Kacheln mit Reliefverzierungen aus Dambořice, *Slovácko* 2002, XLIV, 183–223.
- MENOUŠKOVÁ, D.–VITANOVSKÝ, P., 2007: Beránek Boží a evangelisté na kachlích z Uherského Hradiště (?), Kroměříže a Lukova. Příspěvek ke studiu kulturně historických a technologických aspektů jednoho motivu kachlového reliéfu – Agnus Dei (Lamm Gottes) und die Evangelisten auf den Kacheln aus Uherské Hradiště (?), Kroměříž und Lukov, *Slovácko* 2006, XLVIII, 137–151.
- MĚCHUROVÁ, Z., 1991: Předběžné výsledky výzkumu na Kapucinském nám. 5 a 8 v Brně – Vorläufige Ergebnisse der Rettungsgrabung auf dem Kapucinské náměstí (Kapuzinerplatz) Nr 5 und 8 in Brno, *AH* 16, 145–168.
- MĚCHUROVÁ, Z.–ZALABÁK, P.–ČEJKA, J., 1992: Příspěvek k problematice tzv. loštické keramiky v souvislosti s rentgenovou fázovou analýzou vzorků z Konůvek (okr. Vyškov) – Beitrag zur Problematik dsg. lošticer Keramik im Zusammenhang mit der Röntgenphasenanalyse der Bruchstücke aus Konůvky (Bez. Vyškov), *ČMMZ LXXVII*, 201–215.
- MĚŘINSKÝ, Z., 1969: Přehled typů loštické keramiky, jejich vývoj a datování, *VVM XXI*, 2–3, 89–105.
- 1997: Iterum „Ad lupum predicantem“. In: *Život v archeologii ve středověku*, 459–466. Praha.
- MĚŘINSKÝ, Z.–ZUMPF, E., 1996: Kachle malého formátu z Jihlavy a hradu Rokštejn a jejich ikonografie – Kleinformatige Ofenkacheln aus Iglau (Jihlava) und der Burg Rokštejn (Bez. Jihlava) und ihre Ikonographie, *AH* 21, 499–503.
- MICHELS, U., 2000: *Encyklopedický atlas hudby*. Praha.
- MICHNA, P., 1971: Funde der ungarisch-böhmischen Triple spätgotischer Kacheln in Mahren, *Acta archaeologica carpathica XII*, 249–259.
- 1976: Melická skupina gotických kachlů (Příspěvek k poznání uměleckého řemesla doby předhusitské na Moravě), *Umění XXIV*, 148–158.
- 1977: K vývojové a typologické charakteristice moravských středověkých kachlů – Zur entwicklungs-mässigen und typogischen Charakteristik der mährischen mittelalterlichen Kacheln, *Sborník památkové péče v severomoravském kraji* 3, 7–44.
- MILOŠ, S.–MICHNA, P.–SEDLÁČKOVÁ, H., 1998: Pozdněgotické a renesanční kachle ze zámku v Hranicích – Late gothic and renaissance tiles from the Hranice chateau. Hranice.
- NEJEDLÝ, M., 2007: Středověký mýtus o Meluzině a rodová pověst Lucemburků. Praha.
- NEKUDA, V., 1963: Nálezy středověkých hrncířských pecí na Moravě – Funde von mittelalterlichen Töpferöfen in Mähren, *ČMMZ XLVIII*, 57–84.
- PAJER, J., 1983: Počátky novověké keramiky ve Strážnici – Anfänge der neuzeitlichen Keramik in Strážnice. Strážnice.
- PAVLÍK, Č., 2007: Gotické a renesanční kachle pod Ždánickým lesem – Gothic and Renaissance [tiles] in the Ždánický Forest region, *RegioM*, 74–90.
- 2007a: Kamna knížete Viktorina z Minsterberka, *Polensko XVI*, č. 4, 1–13.
- 2008: Kachlový materiál z hradu Polná. *Archeologie Moravy a Slezska VIII*, 200–220.
- PAVLÍK, Č.–ŠEDO, O., 2006: Soubor kachlů z obce Bulhary u Mikulova, *RegioM* 2006, 18–45.
- PAVLÍK, Č.–VITANOVSKÝ, M., 2004: *Encyklopedie kachlů v Čechách, na Moravě a ve Slezsku. Ikonografický atlas reliéfů na kachlích gotiky a renesance*. Praha.
- 2009: Invalidé na středověkých kachlích, *AH* 34, 245–254.
- POSPÍŠILOVÁ, A., 1978: Nález středověkých kachlů ve Voteleži u Kouřimi, *Práce muzea vesnice v Kouřimi* 4, 15–26.
- PROCHÁZKA, R.–KOHOUTEK, J.–PEŠKA, J., 2007: Přerov, Horní náměstí. Od pravěkého hradiska ke středověkému městu – Přerov – Upper Square. From a Prehistoric Hillfort to a Medieval Town, *Archeologické památky střední Moravy*, sv. 15. Olomouc.
- PRUDKÁ, A., 1996: Středověký hazard, *Špaleta XXVII*, 50–54.
- RADOMĚRSKÝ, P., 1958: 800. výročí českého království ve světle numismatických památek, *ČNM-A*, 43–67.
- ROYT, J.–ŠEDINOVÁ, H., 1998: *Slovník symbolů. Kosmos, příroda a člověk v křesťanské ikonografii*. Praha.
- RULÍŠEK, H., 2005: Postavy, atributy, symboly. *Slovník křesťanské ikonografie. Hluboká nad Vltavou*.
- SPÄTMITTELALTER, 2001: *Spätmittelalter am Oberrhein. Altg. Handwerk und Handel 1350–1525*. Katalogband. Stuttgart.
- VLČKOVÁ, J., 2001: Středověké kamnové kachle s náboženskými motivy z jihomoravských sbírek (Pokus o aplikaci uměleko-historických přístupů) – Mittelalterliche Ofenkacheln mit den Religionsmotiven in den südmährischen Sammlungen (Versuch um eine Applikation der kunsthistorischen Methoden), *AH* 26, 365–385.
- VOIT, P.–HOLL, I., 1963: *Alte ungarische Ofenkacheln*. Budapest.

Mittelalterliche Reliefkacheln als Quelle für die materielle Kultur (Mähren)

Mittelalterliche Reliefkacheln aus mährischer Umgebung beschreiben bei näherer Betrachtung auf eigenwillige Art und Weise eine Reihe interessanter Details aus dem Alltag, der häufig in zeitlosen Szenen skizziert wird, die von höheren Ambitionen der Ofenbauer inspiriert wurden. Die Aktualität solcher zeitgenössischer Details ist jedoch problematisch. Die überwiegende Mehrheit der erhaltenen mährischen Kacheln wird in das 15. Jahrhundert datiert, wobei die Fülle des Materials gegen Ende des Jahrhunderts eine steigende Tendenz hat. An chronologisch sensibleren Details, wie beispielsweise Kleidungsbestandteile es darstellen, kommen Änderungen der Modetrends mit einer Verspätung zum Ausdruck, die nach heutigen Maßstäben inakzeptabel erscheint, im 15. Jahrhundert jedoch selbstverständlich gewesen sein muss. Noch im letzten Viertel dieses Jahrhunderts wurden in einer Hafnerei unterhalb des Brünner Petersberg (Kapuzinerplatz) Kacheln mit Motiven hergestellt, deren Hauptprotagonisten nach der Mode des vorangegangenen Jahrhunderts gekleidet waren. Eine solche Beharrlichkeit in der Art und Weise sich zu kleiden hat auch bei den eingeschränkten Möglichkeiten, welche die Gesellschaft des Mittelalters hatte, um Neuigkeiten zu verbreiten, im realen Leben nicht akzeptabel sein können. Darüber hinaus handelt es sich dabei um teure Kleidung von sozial höheren Schichten, die sich eine größere Aufgeschlossenheit und Flexibilität gegenüber Neuheiten erlauben konnten. Zusammen mit diesen archaischen Modeelementen erscheint auf den Kacheln jedoch auch die damals aktuelle Mode und es gibt somit den Anschein, dass das Alter von Matrizen (Tiegel) bei der Kachelherstellung in dieser Hinsicht nicht diskriminierend war. Sicherlich spielten dabei die finanziellen Möglichkeiten eines Kunden ebenso eine Rolle, wie seine in beträchtlichem Maße von Erfahrungen bestimmten Vorstellungen, d.h. zum Einen, was er in anderen Haushalten hatte sehen können und zum Anderen durch das jeweilige Angebot der Kachelhersteller in der Hafnerei. Die Ofenbaumeister bewahrten die Motive auf, mit denen sie nach und nach entsprechend den bereits ausgeführten Aufträgen ihr Angebot vergrößerten, wobei sicherlich vor allem das dargestellte Thema und der ästhetische Eindruck wichtig waren. Aber auch eine solche Erklärung bietet keine erschöpfende Antwort. Kacheln mit Modeelementen des 14. Jahrhunderts entstanden erst im 15. Jahrhundert, d.h. auch in der Sphäre der Inventionen spielt die langsame Verbreitung von Neuheiten eine Rolle und man muss auch die Zeitspanne berücksichtigen, wie lange eine Werkstatt betrieben wurde, in der Kacheln hergestellt und Matrizen bzw. Tiegel aufbewahrt wurden. Man kann jedoch auch die Möglichkeit nicht ausschließen, dass bei der Neugestaltung eines Reliefs ältere Elemente verwendet wurden. So wird beispielsweise eines der Brünner Motive des mit einem älteren Rock bekleideten Samson in der freien Ecke von einem Baum mit einer Krone ergänzt, die mit weiteren, in das letzte Viertel des 15. Jahrhunderts datierten Brünner Reliefs identisch ist (Adam und Eva, Trompeter, Treibjagd; Loskotová 2008, 534–535), was nicht im Hinblick auf den künstlerischen Aspekt des Reliefs, sondern vor allem durch die Präsenz einiger Exemplare im Fundkomplex aus dem Hafnerofen am Kapuzinerplatz Rückhalt findet (Nekuda 1963, 72–73). Mit ähnlichen Datierungsschwierigkeiten haben auch Darstellungen von Herrscherinsignien und Fahnen zu kämpfen. In der mittelalterlichen Malerei bzw. Bildhauerkunst werden sie in verschiedenen Entwicklungsstadien dargestellt, deren Formenvielfalt auch von den meisten Kachelreliefs respektiert werden, die sie zumeist jedoch mit einer vermutlich längeren bzw. kürzeren zeitlichen Verzögerung verwenden.

Ein wenig besser setzt sich das Kachelrelief mit liturgischen Geräten auseinander. Die verwendeten Ziborienformen und die Einstufung des Trinkhorns als eines der Behältnisse, die dem neugeborenen König von den Weisen aus dem Morgenland dargebracht wurden, korrespondiert voll und ganz mit den zeitgenössischen Realia der zweiten Hälfte des 15. Jahrhunderts, wie durch Analogien in Details der spätmittelalterlichen Malerei und der erhaltenen Exemplare aufgezeigt wird. Auf vergleichbare Weise lassen sich auch die Formen von Zinnkannen und Maßkrügen, welche den übermäßigen Genuss von Alkohol an den Pranger stellen, sowie sporadische Darstellungen eines Sitzmöbels in Reliefs vergleichen. In mährischen Kachelmotiven auftauchende Musikinstrumente sind uns bei unseren Bemühungen einer präziseren Datierung der Kacheln nicht sonderlich hilfreich. Sie wurden während des ganzen Hoch- und Spätmittelalters in unveränderter Form verwendet und man kann sich hier auf keine Veränderungen stützen, die zu beobachten oder zeitlich einzuordnen wären. Ähnlich verhält es sich auch bei den Brettspielen, in unserem Fall des Würfzabelspiels sowie bei Instrumenten.