

Čechura, Martin

Církevní hmotná kultura v archeologických pramenech

Archaeologia historica. 2009, vol. 34, iss. [1], pp. 543-561

ISBN 978-80-7275-079-5

ISSN 0231-5823

Stable URL (handle): <https://hdl.handle.net/11222.digilib/140826>

Access Date: 17. 02. 2024

Version: 20220831

Terms of use: Digital Library of the Faculty of Arts, Masaryk University provides access to digitized documents strictly for personal use, unless otherwise specified.

D.

CÍRKEV

Církevní hmotná kultura v archeologických pramenech

MARTIN ČECHURA

Abstrakt: Příspěvek přináší souhrn poznatků v oblasti archeologického výzkumu církevní kultury a náboženského života v Čechách během středověku a novověku. Shrnuty jsou výsledky dosavadních výzkumů v oblasti výstavby a funkce církevních staveb, jejich vybavení, liturgických funkcí a nejrůznějších aspektů náboženského života a jeho odrazů v archeologických pramenech.

Klíčová slova: Církevní archeologie – církevní kultura – vybavení kostelů – liturgie – náboženské projevy.

Church Material Culture in Archaeological Sources

Abstract: This contribution summarises the state of archaeological research into church culture and religious life in the Czech lands in the Middle Ages and the modern age. It sums up the outcome of research in the fields of construction and function of religious buildings, their equipment, liturgical functions and various aspects of religious life and its reflections in archaeological sources.

Key words: Church archaeology – church culture – equipment of churches – liturgy – religious manifestations.

Výzkum památek středověké církevní kultury stál v archeologii vždy poněkud na pokraji zájmu. Před rokem 1989 byly příčinou zejména ideologické důvody, v posledních letech je to spíše nutnost provádění záchranných výzkumů, které v sakrálních areálech probíhají zřídka a většinou v menším rozsahu. V neposlední řadě to je i značná odborná i finanční náročnost výzkumu, spojená se zdánlivě neatraktivními výsledky, zejména ve srovnání s bohatými nálezovými soubory na městských i venkovských parcelách nebo při odkrytech výrobních zařízení. Náročnost studia církevních artefaktů je v neposlední řadě dána i nutností širokého multidisciplinárního přístupu, který kromě stavebních dějin a historie vyžaduje i specializace v oboru dějin umění, církevních dějin, církevního práva, teologie a liturgiky. V české odborné literatuře bylo publikováno několik převážně úvodních statí, jejich potenciál a koneckonců i v nich obsažené výzvy zůstaly nevyužity. Termín církevní archeologie uvedl v českém prostředí P. Sommer. Ten poprvé upozornil na potenciál novověkých písemných pramenů pro poznání středověké podoby církevních staveb a především na způsoby jejich využití (Sommer 1983) a podal i první přehled výsledků studia středověké hmotné kultury (Sommer 1989; 1996). Řadu dílčích studií i syntetických přehledů nejnověji shrnul v souborné monografii (Sommer 2001) a výsledky aplikoval i v moderním výkladu raně středověkých církevních dějin českého státu (Sommer 2007). Výkladu archeologických nálezů duchovní kultury a jejich zasazení do kontextu života středověkého člověka se v několika studiích dotkl F. Šmahel (1989; 1990), pro Moravu Z. Měchurová (1990). Na Slovensku se tématem církevní archeologie dlouhodobě zabývá M. Slivka, jehož studie jsou vysoce inspirativní i pro české prostředí (2001; 2002). Vztahu církevní kultury a archeologie se věnuje i monotematické 14. číslo rakouského časopisu *Beiträge zur Mittelalterarchäologie in Österreich* (1998) a sborník *Fundort Kloster* (2000). Základním zdrojem informací pro poznání církevní kultury jsou některé encyklopedie a mediévistické příručky (Wetzer 1882–1903; Otte 1883; Podlaha–Tumpach 1912–1916; LThK; LMA; LCI).

Kostel jako historický pramen

Kostel (resp. církevní stavba) bývá při archeologickém výzkumu vnímán jako izolovaný objekt a při jeho výzkumu je pozornost věnována nejčastěji poznání nebo upřesnění jeho stavebního vývoje. Na rozdíl od dalších kategorií historických staveb však nebývají dosažené poznatky zobecnovány a podrobeny dalšímu zkoumání. Kostel jako archeologický pramen lze studovat na několika základních úrovních:

1. Makrostruktura. Kostel jako součást krajiny, rozložení a hustota kostelů v krajině, tvorba kostelní sítě.
2. Mezzostruktura. Kostel jako součást sídelní jednotky. Poloha kostela v rámci sídliště, dostupnost, počet účastníků bohoslužby. Vztah kostela a šlechtického sídla.
3. Mikrostruktura. Kostel jako samostatná komponenta. Podoba, typologie, dispozice. Rozmístění vchodů, komunikační struktura. Další součásti kostelního areálu (hřbitov, ossarium). Obydlí kněze a kaplana, hospodářské zázemí.

Zkoumání kostela jako archeologického pramene je značně rozsáhlou problematikou, a proto mu bude věnována pozornost v samostatné studii. Následující text se snaží přiblížit jednotlivé aspekty církevní hmotné kultury a stav jejich archeologického poznání.

Základové kameny

Hmotnými prameny odrážejícími rituály při zakládání kostela jsou základové kameny (lapis primarius). Dobře byl zdokumentován základový kámen s rytinou latinského kříže ve zdivu základů rotundy sv. Klimenta na Levém Hradci. Kříž byl do kamene vyryt jako součást obřadu při usazování do zdiva nebo do již předem umístěného kamene. Rituál spojený s pokládáním základního kamene se v západní Evropě objevuje během 13. století a jeho průběh byl kodifikován v základních liturgických příručkách (Sommer 1997, 588–591). Zvláštní formu lapis primarius představuje terakotový kvádr zdobený kolky, nalezený při v základech raně gotického závěru baziliky premonstrátského kláštera v Milevsku (Břicháček 2007, 34). Průběh zakládacího rituálu s řadou archeologicky obtížně doložitelných jevů popisuje např. opat Suger při popisu přestavby katedrály St. Denis (Spisy 2006, 121–195). Řadu příkladů z německého prostředí shromáždil M. Untermann (2003).



Obr. 1. Milevsko, okr. Písek, bazilika Navštívení Panny Marie. Lapis primarius ze základů presbytáře (Břicháček 2007, 34).

Abb. 1. Milevsko, Bezirk Písek, Basilika Heimsuchung Mariä. Lapis primarius aus dem Fundament des Presbyteriums (Břicháček 2007, 34).

Základové plakety

Dalším rozpoznávaným artefaktem souvisejícím se zakládáním staveb jsou kruhové plakety s vyobrazením symbolů evangelistů, které byly vkládány do kvádrů s vyhloubeným čtvercovým otvorem a v této schránce vložené pod nároží budovy. Právě nároží stavby je chápáno jako citlivé místo, které je zároveň alegorií Krista – lapis angularis jako úhelný kámen církve, čtyři nároží stavby jsou odkazem na čtyři evangelisty (Sommer 2001a, 372). Plakety byly nalezeny již na řadě lokalit v České republice: Sázava, klášter benediktinů (Sommer 2001a), Praha, kostel sv. Linharta, Praha, pravděpodobně ze základů kláštera Strážců Božího hrobu

na Zderaze a Praha, neznámá lokalita (Dragoun–Havrdá 1996), Olomouc (Burian 1960; Michna–Pojsl 1988, 54–55), Mochov (Sommer 2005), Dolní Bučice, Svaté Pole (Sommer 2001a, 373–375). Ukládání plaket pod nároží staveb můžeme chápat jako jeden z příkladů tzv. *interpretatio christiana* (k tomu zejména Achterberg 1930).

Stavební základové obětiny

Rituálem, který se vymykal církevním předpisům, bylo ukládání základových obětín (k nim naposled Vařeka 1994). Příklad takové obětiny byl nalezen při výzkumu kostela sv. Ducha v Telči. Pod románskou podlahou věže byla uložena keramická nádoba, obsahující množství rostlinných a živočišných zbytků, fragment železného klíče a amorfní železnou tyčinku, zlomky mazanice a hrudky omítky. Bohatá struktura zastoupených rostlinných i živočišných druhů implikuje záměrné shromáždění reprezentativního vzorku využívaných přírodních produktů, které odkazuje ještě na magické praktiky spojené se zemědělským cyklem (Bláha–Konečný 2005, 134–143).

Konsekrační kříže

Po dokončení stavby byl kostel slavnostně vysvěcen. Dvanáct rovnoramenných křížů bývá namalováno, vzácněji vyryto, na zdech lodi v místech kropení svěcenou vodou. Konsekrační kříže mohly být malovány samostatně nebo zakomponovány do rozsáhlejší malířské výzdoby. Ve vzácných případech bývá konsekrace kostela doložena nápisem. Rozbor výtvarné podoby konsekračních křížů nebyl zatím v české literatuře proveden, jejich přítomnost je v mnoha případech opomíjena i v odborných popisech nástěnných maleb.

Magické znaky a znamení

Složitější výklad vyžadují znamení kříže, malovaná, rytá nebo plasticky provedená v různých částech kostelů, v exteriéru i interiéru, často v běžně nepřístupných částech stavby. Pravděpodobně mohou být interpretována jako doklad snahy o magickou ochranu rozestavěných nebo právě dokončených částí staveb. Kříž rytý přímo v kamenném kvádru byl až do nedávné necitlivé obnovy omítek dochován pod římsou na lizéne severní stěny románského kostela sv. Petra a Pavla ve Svojsíně. Jiné kříže, provedené bílou omítkou, byly nalezeny v interiéru druhého patra věže a souvisí s gotickými úpravami kostela. Plastický reliéf ve tvaru kříže byl dokumentován na druhotně použitém kvádru ve zdivu kostela sv. Jana Křtitele v Kostelci u Tachova (Procházka 2007, 139–140). V původním umístění pod římsou jsou podobné kříže na kostele sv. Petra (dnes Zvěstování Panny Marie) v Plaňanech. Podobnou úlohu lze přisoudit i dalším reliéfům, které se v nepřístupných částech staveb objevují. Na jihovýchodním nároží věže již zmíněného kostela sv. Ducha v Telči je v úrovni parapetu sruženého okna umístěn žulový kvádr s vytesaným pletencem, symbolizujícím magický uzel (Bláha–Konečný 2005, 143–145; srov. Novotná 1999, 62–63). Složitější je výklad reliéfu na jihovýchodním nároží věže kostela sv. Petra a Pavla ve Svojsíně, který zřejmě představuje alegorii ukřižovaného Beránka božího.

Oltáře

K poznání průběhu a proměny středověké liturgie i dalších náboženských a světských aktivit, které se odehrávaly na vysvěcené půdě, může archeologie přispět především důkladným poznáním jednotlivých součástí kostela a jeho vybavení. Zde také nacházíme největší dluh české medievistiky. Základním bodem každé církevní stavby je oltář. Základní typologii oltářů zpracoval již na počátku 20. století J. Braun (1924) a jeho práce zůstala dodnes nepřekonaná. V českých kostelech naprosto převažují blokované oltáře s plochou kamennou menzou. Jejich podoba a chronologický vývoj však nebyly dosud předmětem samostatné studie. Stejně tak byla minimální pozornost věnována podobě a uložení sepulchra se svatými ostatky. V zásadě existují čtyři základní způsoby jeho uložení: Přimo v desce menzy, v horní části oltářního stípu pod menzou, v otvoru v přední nebo v zadní části stípu. V takovém



Obr. 2. Svojšíň, okr. Tachov, kostel sv. Petra a Pavla. Rytý kříž v horní části lizény na severní stěně lodi. Foto M. Čechura, 2006.

Abb. 2. Svojšíň, Bezirk Tachov, Peter und Paulkirche. Eingeritztes Kreuz im oberen Teil der Lisene an der Nordwand des Kirchenschiffs. Foto Čechura, 2006.



Obr. 3. Kostelec, okr. Tachov, kostel sv. Jana Křtitele. Rytý kříž na kvádru druhotně umístěném ve zdivu lodi. Foto M. Čechura, 2007.

Abb. 3. Kostelec, Bezirk Tachov, Kirche St. Johannes d. Täufer. eingeritztes Kreuz auf einem sekundär in das Mauerwerk des Kirchenschiffs eingesetzten Steinblock. Foto Čechura, 2007.



Obr. 4. Plaňany, okr. Kolín, kostel Zvěstování Panny Marie. Rytý kříž na jižní stěně lodi. Foto M. Čechura, 2006.

Abb. 4. Plaňany, Bezirk Kolín, Kirche Mariä Verkündigung. Eingeritztes Kreuz an der Südwand des Kirchenschiffs. Foto Čechura, 2006.



Obr. 5. Telč, okr. Jihlava, kostel sv. Ducha. Rytý pletenec na jihovýchodním nároží věže (Bláha-Konečný 2005, 141).

Abb. 5. Telč, Bezirk Jihlava, Hl. Geistkirche. An der südöstlichen Turmecke eingeritztes Flechtband (Bláha-Konečný 2005, 141).

případě je do stipitu vyhlouben sklípek (fossola) do jednoho z kvádrů, případně vyložen kameny v případě konstrukce z lomového materiálu. Po vložení ostatků je otvor uzavřen víčkem (sigillum altaris) a zazděn (Suchý 1924, 49–50). Zdá se, že v raném a vrcholném středověku převládalo uložení v bloku stipitu, později převážilo vkládání sepulchra do menzy. Při dokončení stavby byl současně s kostelem vysvěcen i hlavní oltář. Popis rituálu je dochován ve všech středověkých liturgických příručkách. Jeho základem je kropení ve čtyřech rozích a uprostřed oltáře, na místech označených křížem. Bude zajímavé sledovat dochování těchto značek na středověkých menzách. Zatím ojedinělý zůstává nález břidlicové destičky, která pochází z výzkumu kartouzy v Dolanech (okr. Olomouc). Na její lícni straně bylo několik vrstev rytin, přičemž nejdůležitější je vyobrazení jetelového kříže se středovým diskem a v prodloužení jeho ramen drobné křížky zakončené kroužky. Rytiny vznikly v průběhu vkládání ostatků a svěcení oltáře (Burian 1983, 9–10; Vrána 2007, 34–36). Velká pozornost byla naopak věnována malířské výzdobě predel, retáblů a antependií (nejnověji např. Bartlová 2001; 2003; zde i starší literatura). Součástí rituálu vkládání ostatků je i vkládání autentik dosvědčujících pravost ostatků. Na tomto poli nebyl od poslední studie učiněn téměř žádný pokrok (Pavlíková 1952). Málo časté jsou i studie o středověkých relikviářích (Beneš–Hrabáková 1998; Kostílková 2003).

Pozornost bude třeba zaměřit i na rozvoj úcty k ostatkům jejich vystavování a odraz v hmotné kultuře – dostupnost relikvií ve venkovských kostelech, stavební úpravy presbyterií umožňující obcházení a uctívání ostatků atd.

Rada dochovaných středověkých a raně novověkých inventářů eviduje v majetku kostela přenosné oltáře. Jejich množství naznačuje častější konání mší mimo interiér kostela, případně jejich použití při dalších liturgických úkonech (návštěvy nemocných?). Zatím nedisponujeme ani přehledem dochovaných exemplářů v našich muzejních a galerijních sbírkách.

Výklenky, sanktuaria a pastoforia

Pro uložení bohoslužebných předmětů a liturgických knih sloužily odkládací výklenky ve zdivu nebo v oltáři (Sommer 1999, 67–69). Některé z uzavíratelných výklenků nepochybně sloužily k uchování Nejsvětější svátosti. Umělecky pokročilejším způsobem ztvárnění schránky na hostie byla kamenná, výjimečně železná nebo terakotová pastoforia. Jednotlivé příklady jsou sice v soupisové literatuře i umělecko-historických studiích evidovány (např. Kostílková 1975), souhrnné zpracování opět chybí. Pro základní orientaci musí postačit zahraniční přehledy (Weidenhoffer 1992; Markušová 2001; 2001a).

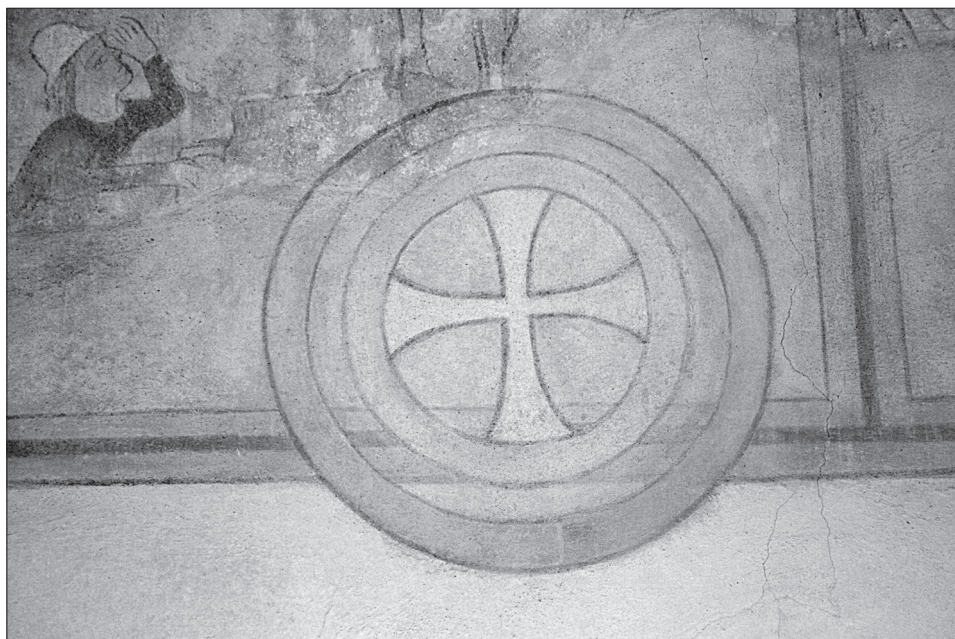
Sacraria, lavaba

V blízkosti oltářů, případně v sakristiích byla zřizována sacraria – zařízení pro vylévání svěcené vody použité při bohoslužbě. Jednoduché typy byly ve tvaru kruhových kamenů s kruhovým nebo pravouhlým otvorem uprostřed, zasazené v zemi poblíž oltáře. Do otvoru se vlévala svěcená voda a vsakovala se do země. Jednoduché sacrarium bylo nalezeno v druhotné poloze při výzkumu kostela sv. Ducha ve Všerubech (Čechura 2003, 43) nebo zazděné pod římsou kostela sv. Jana Křtitele v Ostrovcích. Složitější zařízení jsou doplněna trativodem, který odvádí vodu buď mimo kostel, nebo končí v zemi dále od sacraria. Takové sacrarium se dochovalo např. v kostele sv. Bartoloměje ve Vyšším Brodě nebo v kostele sv. Linharta v Lidéřovicích, okr. Jindřichův Hradec (Sommer 1999, 70–72; zde i další příklady). Archeologicky bylo sacrarium dokumentováno při výzkumu františkánského kostela v Chebu v místech před vstupem ze sakristie do ambitu (Šebesta 1989, 123). Sacraria sloužila i k obřadní likvidaci liturgických textilií. Ty byly nejprve spáleny a popel byl vsypán do sacraria (Sacrarium 1862). Podobnou funkci měly i výlevky (lavaba), umístované nejčastěji ve stěnách sakristií, vzácně přímo v presbyteriu (Sommer 1999, 70–72). Sloužily k omývání rukou kněze a někdy suplovaly i funkci sacraria.



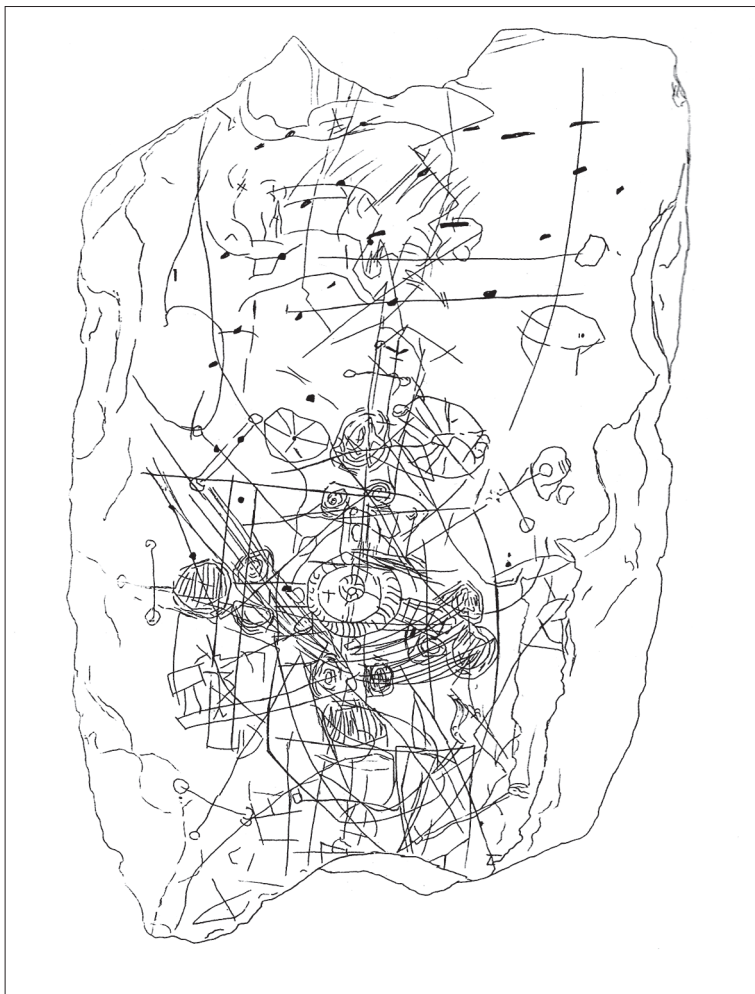
Obr. 6. Starý Plzeňec, okr. Plzeň-jih, kostel Narození Panny Marie. Konsekrční kříž na jižní stěně presbytáře. Foto M. Čechura, 2009.

Abb. 6. Starý Plzeňec, Bezirk Pilsen-Süd, Mariä Geburtskirche. Konsekrationskreuz (Weihekreuz) an der Südwand des Presbyteriums. Foto Čechura, 2009.



Obr. 7. Starý Plzeňec, okr. Plzeň-jih, kostel Narození Panny Marie. Konsekrční kříž na severní stěně presbytáře. Foto M. Čechura, 2009.

Abb. 7. Starý Plzeňec, Bezirk Pilsen-Süd, Mariä Geburtskirche. Konsekrationskreuz (Weihekreuz) an der Nordwand des Presbyteriums. Foto Čechura, 2009.



Obr. 8. Dolany, okr. Olomouc, kartuziánský klášter. Destička sepulchra s rytinami (Vrána, 2007, 36).

Abb. 8. Dolany, Bezirk Olomouc, Kartäuserkloster. Täfelchen eines Sepulcrums mit eingeritzten Zeichen (Vrána, 2007, 36).

Křtitelnice a tzv. baptisteria

První svátostí, kterou každý člen křesťanské komunity obdržel, byl křest – v hmotné kultuře symbolizovaný baptisteriem nebo křtitelnicí. Zatímco starší názory předpokládaly přítomnost baptisterií u nejstarších českých staveb – kostel sv. Jiří na Pražském hradě (Borkovský 1960; Frolík a kol. 2000, 97–144), kostel sv. Petra na Vyšehradě (Nechvátal 1992, 135; 2000), III. a IX. kostel v Mikulčicích (Poullík 1975, 113–116; Měřínský 2006, 601–603), dnes převládají názory odmítající jejich existenci a tyto objekty jsou interpretovány jiným způsobem (Kubková 1996). Například v případě křížového objektu v bazilice sv. Jiří na Pražském hradě se nejnověji uvažuje o využití k uložení relikvií (Sláma 2006, 215) nebo jako sekundární hrob kněžny Ludmily (Bravermanová 2001, 475–476; 2002). Za velký nedostatek české medievalistiky považujeme absenci soupisu středověkých křtitelnic. Pouze částečnou náhradou mohou být soupisy křtitelnic v Polsku (Kuczyńska 1984; 1984a), Rakousku (Christiner 1992), severní Evropě (Drake 2001) a dílčí soupisy památek slovenských (Oriško 2001; 2001a; Novák 2004). Výběrový přehled evropských křtitelnic přináší stará, avšak



Obr. 9. Svěcení oltáře. Iluminace z rukopisu *Decretum Gratiani*. British Library, sign. Add. 15275, fol. 142v.

Abb. 9. Altarweihe. Illumination aus der Handschrift *Decretum Gratiani*. British Library, Sign. Add. 15275, fol. 142v.

stále použitelná práce G. Pudelka (1932). Větší pozornost byla věnována pouze křtitelnicím kovovým (Fabian 1906; 1910; Domečka 1936).

Studny a prameny

K zajištění dostatečného množství svěcené vody mohly sloužit studny nebo jímky v blízkosti kostelů (rotunda sv. Petra na Budči; Váňa 1995, 79). Některé z těchto objektů mohly mít i další liturgické funkce spojené s kultem vody a vodního pramene. Uctívání pramenů a studánek, často spojené s kultem českých patronů, přetrvávalo až do 18. století a nezřídka vedlo k zakládání kaplí a kostelů v blízkosti vodních zdrojů (Skrůžný 1995).

Kazatelny

Zcela postrádáme zhodnocení středověkých kazatelen, a to jak uvnitř kostela, tak i v exteriérech. Právě existence vnějších kazatelen (dochována např. u kostela Nejsvětější Trojice v Českém Brodě, pravděpodobně v exteriéru byla původně umístěna kazatelna dnes se nacházející v ambitu minoritského kláštera v Plzni) je cenným dokladem rozvoje kazatelství a rozšiřování jeho dopadu na co největší množství posluchačů (k vývoji kazatelství Uhlíř 2003).

Osvětlení interiéru

Důležitým esteticko-psychologickým prvkem bylo osvětlení kostela. Výpověď písemných pramenů o běžném zasklívání oken i u drobných venkovských staveb doplňují zatím ojedinělé nálezy dochovaných vitráží (kostel sv. Jakuba Většího v Žebnici; Frýda–Stehlíková 1996, 540–541). Tento obraz snad v budoucnu doplní přehled nálezu okenních skel z archeologických výzkumů církevních objektů (aktuální přehled Černá 2004). Současně bylo prokázáno, že řada oken zůstávala nezasklena a rozdílly byly často i v rámci jedné stavby (Sommer 2004). Cenný je i příspěvek stavebních dějin, který rozpoznal existenci dřevěných kružeb, a tím i rozšíření možnosti zasklívání oken i do objektů nižší umělecké kvality (Sommer 2000). Osvětlení interiérů významných staveb bylo řešeno závěsnými lustry (Denkstein 1991; 1992), v menších stavbách vestavěnými nebo volně stojícími svícný.

Akustické nádoby

Zajímavou, v posledních letech stále častěji dokumentovanou součástí staveb jsou tzv. akustické nádoby, zazděné do stěn kostela a zlepšující akustiku prostoru. Používány byly od první poloviny 12. století po celý středověk. Z českého prostředí je zatím evidováno pouze několik lokalit s akustickými nádobami: Pošná (Petr 1957), Ostrov (Špaček 1963), Myšenec (Varhaník–Zavřel 1989), Dobruška (Fröhlich 1990), Praha, rotunda sv. Kříže (Dragoun 1994), Jílové u Prahy, Vrchotovy Janovice (Jesenský 1995), Cheb a Červená nad Vltavou (Varhaník 1997). Jako zcela běžná součást staveb se ozvučnicové nádoby vyskytují v pravoslavném a řeckokatolickém prostředí.

Bohoslužebné vybavení

Relativně málo poznatků přináší archeologie i dějiny umění k poznání bohoslužebného vybavení. Vyjma luxusních uměleckých předmětů byly publikovány zatím jen nálezy kalichů z hrobů církevních představitelů na Pražském hradě (Frolík 1988; Frolík–Siglová 2005). Slibné výsledky naznačuje podrobné studium inventářů kostelního majetku, které odhalují i netradiční části bohoslužebného vybavení a umožňují poznání širších kulturně-historických souvislostí (Sommer 2001, 86–94). Naopak velká pozornost je v poslední době věnována archeologickým nálezům liturgického textilu (Bravermanová 2001; 2004; Bravermanová–Otavská 2003) i zpracování textilu ze sbírkových fondů muzejních i církevních institucí (Bažantová–Stehlíková 1987; Bažantová 1988; 1996).

Zvony

Dlouhou tradici má badání kampanologické, většinou se však omezuje na soupis dochovaných, případně zaniklých památek (Mlčák 1993; 1995; 1998; Vácha 1993; Lunga 1996; Jančařová 2002; Chvátal–Krčmář 2006), méně je pozornost věnována historickému a uměleckému hodnocení zvonů (Mlčák 2001; Stránský a kol. 2002; Kybalová–Lunga–Vácha 2005; Chvátal 2001; 2003). Chybí zatím odkryvy zvonařských dílen. Přímo v areálu kostela Panny Marie byla zkoumána zvonařská dílna v Mostě (Hejna 1977, 445–447), neméně zajímavá je přítomnost dílny ze 13. století v areálu premonstrátského kláštera v Milevsku (za informaci děkují P. Břicháčkovi). V této souvislosti bude nutné sledovat přítomnost bronzových slitků v areálech sakrálních staveb, které mohou svědčit jak o výrobě, tak o případných živelných nebo válečných pohromách. Technologii zvonařské výroby podrobně zpracoval M. Flodr (1983). V prostorech zvonice a věží se mohou dochovat i pozůstatky technických zařízení a rumpálů k vytahování zvonů (např. kostel sv. Jiří v Horním Slavkově).

Sepulkrální památky

Tradičně velká pozornost je věnována výzkumu sepulkrálních památek. V této souvislosti je klíčová znovu nastartovaná aktivita Ústavu dějin umění AV ČR (Epigraphica 2005).



Obr. 10. Ostrovec, okr. Plzeň-sever, kostel sv. Jana Křtitele. Druhotně použité saccharium ve zdi kostela. Foto M. Čechura, 2006.

Abb. 10. Ostrovec, Bezirk Pilsen-Nord, Kirche St. Johannes d. Täufer. Sekundär verwendetes Saccharium in der Kirchenwand. Foto M. Čechura, 2006.



Obr. 11. Otín, okr. Tachov, kostel Jména Panny Marie. Lavabo ve stěně sakristie. Foto M. Čechura, 2005.

Abb. 11. Otín, Bezirk Tachov, Kirche Maria Namen. Lavabo in der Sakristeiwand. Foto M. Čechura, 2005.



Obr. 12. Český Brod, okr. Kolín, kostel Nejsvětější Trojice. Kazatelna před západním průčelím kostela. Foto M. Čechura, 2006.

Abb. 12. Český Brod, Bezirk Kolín, Allerheiligste Dreifaltigkeitskirche. Kanzel vor der Westfassade der Kirche. Foto M. Čechura, 2006.

Votivní oběti

Součástí náboženského života je přinášení svatých obětí, a to v různých formách (Dvořáková 2000). Některé se staly více či méně oficiální součástí náboženských rituálů, jiné se ocitly spíše na hraně oficiálně přípustných praktik (v této souvislosti není správné hovořit o pohanství, spíše se jedná o zlidovělé křesťanství; k tomu Gurevič 1996). Přehled lidových praktik přináší četná etnografická literatura, patří sem zejména výroční svěcení obilí, chleba, svíce atd. K rozšířeným praktikám patří přinášení votivních obětí k oltářům, spojené většinou s konkrétní prosbou, např. za uzdravení, narození dítěte atd. Votivní dary mohou mít různou podobu a bývají vyrobeny z nejrůznějšího materiálu. Z českého a moravského prostředí jsou neznámější nálezy železných předmětů ve tvaru lidských postav a jejich částí, např. údů nebo očí, a předměty ve tvaru zvířat. V posledně uvedeném případě se však vede diskuse, zda se ve všech případech jedná o votivní dary, nebo o hmotnou připomínku institutu tzv. železné krávy, pronajaté z církevního obročí poddaným. Jako votivní předměty mohou být použity i běžné artefakty (např. podkovy, zámky atd.). Zatím největší publikovaný soubor byl nalezen při výzkumu kostela sv. Linharta v Mušově (Unger 1984), další významný nález pochází z kostela sv. Linharta v Oboře u Karlových Varů (Klsák–Hereit 1994). Právě se sv. Linhartem jako patronem dobytka a vězňů jsou praktiky spojené s přinášením votivních obětí nejčastěji spojovány, neomezuji se však pouze na toto patrocínium. Několik votivních předmětů bylo naposled nalezeno při výzkumu zaniklého kostela sv. Mikuláše u Hruškové (Klsák 2006, 32–33). Velmi oblíbeným materiálem, který byl používán k výrobě obětí, byl vosk. Do kostela se přinášel buď ve formě svíce, nebo tažených voskových sloupků. Další formou byly voskové odlitky různých tvarů, podobně jako u vót železných (široké spektrum lidových vót popisuje Dvořáková 2000). Tyto předměty jsou dobře doloženy z období baroka, lze však opatrně předpokládat, že středověká praxe se od té barokní zásadně nelišila. Specifickým projevem lidové barokní zbožnosti byla výroba trojrozměrných voskových obrazů a tzv. šturců – voskových plastik pod skleněným poklopem (Dvořáková 2006, 31–44). Ve středoevropském prostoru je zatím ojedinělý nález několika set votivních předmětů z keramiky, dřeva i dalších materiálů v kostele sv. Korony v Altenkirchenu v dolním Bavorsku (Wallfahrtskirche 2007). V přímořských oblastech bylo oblíbené pořizování votivních darů ve tvaru lodí (např. Steusloff 1981; Pods 1988 aj.). Do této oblasti patří i užívání amuletů, škapulířů a dalších předmětů stojících na rozhraní lidového křesťanství a lidové magie. Jejich užívání registruje početná etnografická literatura, avšak poznání konkrétních hmotných památek je zatím marginální (Horníčková 1998; Skemmer 2006).

Devocionálie a předměty osobní zbožnosti

Do oblasti osobní religiozity a jejího odrazu v hmotné kultuře patří široké spektrum devocionálií a dalších typů kultovních artefaktů. Nejnámějším dokladem osobní zbožnosti jsou poutní odznaky, přinášené ze známých poutních míst v Evropě. Vyráběny byly nejčastěji odléváním do formy, v některých případech byly využívány i přírodní (poutní mušle ze Santiaga de Compostela). Těto problematice je v posledních letech věnována značná pozornost a kromě zpracování starších muzejních fondů se postupně rozšiřuje i soubor odznaků nacházených během archeologických výzkumů. Zatím nejúplnější přehled publikoval T. Velínský (1998; 2006; zde i starší literatura). Z novějších publikovaných nálezů je to např. poutní odznak z Bogenu, nalezený v pokladnici hradu Karlštejna (Stará 1999), z Opavy (Teryngerová 2002) nebo z hradu Bečova (L. Foster – H. Königsmarková v tomto svazku AH). Ve spolupráci s historiky je třeba věnovat větší pozornost topografii poutních míst, čestnosti, cílům a průběhům cest českých poutníků atd. (k nejnovějším výsledkům Wallfahrten 2006). V barokním období nahradily poutní odznaky drobné lité nebo ražené medaile. Při jejich výzkumu se bohužel musíme opírat prakticky pouze o publikaci rozsáhlé sbírky B. Příbyla (1931). Pouze některé regiony a poutní místa nebo církevní řády se dočkaly publikace poutních svátostek (Hauner 1942; Nový 2000; Grosmanová 2002; 2002a; Při-

byl 2006). Nejčastěji jsou nacházeny při archeologických odkryvech středověkých a novověkých hřbitovů, adekvátní publikace se však dočkají pouze zřídka (Králíková 2005; Omelka 2006; Cimbůrková 2007). Výjimečný je hromadný nález ze záspy kleneb krucht v kostele sv. Marka v Litovli (Faltýnek 2000, 80). Metodicky cenné práce P. Sommera se věnovaly některým typům novověkých svátostek, zejména rovnoramenným křížkům s tzv. benediktinským žehnáním, nalezeným v kopuli kostela břevnovského kláštera snad jako ochrana proti požáru (Sommer 1992) a křížkům typu Caravaca (Rataj–Sommer 1997). Rozšíření modlitebních šňůr a růženců zpracoval na základě nálezů z Olomouce J. Bláha (1993).

Specifickou otázkou tvoří nálezy drobných relikviářových křížků, tzv. enkolpií. Přehled známých nálezů a základní vyhodnocení provedl B. Nechvátal (1979) a nejnověji jej doplnili H. Macháčková J. Prostředník (2003). Výskytem enkolpií ve střední Evropě a jejich významem se podrobně věnuje K. Horníčková (1999).

Nečetné nálezy kadlubů na odlévání devocionálií z hradu Týřova (Durdík 1983) a ze sídliště 13. století u Malína (Charvátová-Valentová-Charvát 1985) se zatím nepodařilo rozmnožit (přehled a zhodnocení středoevropských nálezů Koch 1999).

Podobně ojedinělým dokladem osobní zbožnosti je páskový prsten nalezený při výzkumu města na Mariánské louce v Děčíně (Velímský 1991, 19–20; 2006), spojený s rozvojem kultu sv. Anny, mj. i patronky manželství. Kult sv. Anny ve 13. a 14. století šířila zejména ženská větev dominikánského řádu (Velímský 2006, 460).

Náboženská keramická plastika

Poslední velkou skupinou náboženských artefaktů jsou keramické plastiky s náboženskými motivy. Zhodnocení tohoto typu předmětů poněkud komplikuje skutečnost, že velká část nálezů mohla sloužit jako dětské hračky. Přesto lze vyčlenit nezanedbatelné množství příkladů s převážně náboženskou funkcí. Patří sem zejména hliněné plastiky s motivem Ježíška z Prostějova (Bláha 1994), Madony z Mostu (Velímský 1992, 98), Olomouce a Olomouce-Křelova (Bláha 2002; zde i shrnutí srovnávacího materiálu a bohatý přehled další literatury) nebo mnicha z Plzně (Orna 2006). Nález hliněné kolébky s nemluvnětem, původně pokládán za hračku, byl na základě podobných nálezů určen jako zpodobnění Narození Krista s pravděpodobně votivní funkcí (Velímský 1992). Naposledy se problematice drobných keramických plastik souhrnně věnoval J. Kypta (1997). Zpracování starších moravských nálezů a základní roztřídění provedla Z. Měchurová (1988; k tomu srov. Grönke–Weinlich 1999).

Mince

Do oblasti vztahu hmotné kultury a náboženství patří i nálezy mincí v kostelech, a to jak v exteriéru, tak v interiéru. Zde je třeba rozlišovat náhodně ztracené mince (nálezy v kulturních vrstvách), záměrně uložené depoty a mince ve formě votivních darů, zasouvaných do spár v podlaže, do zdí, pod kostelní lavice atd. Takto rozptýlených mincí může být v interiéru několik desítek až několik set kusů (Militký 2005, 58–59; zde i další literatura).

Kult mrtvých

Na závěr je třeba zmínit hmotné památky související s pohřbíváním a kultem mrtvých. Otázce pohřbívání ve středověku a novověku a jeho archeologickému poznání bude věnována samostatná studie. Na tomto místě pouze připomeneme tzv. lucerny mrtvých a výklenky pro věčná světla, která bývají součástí církevních staveb a jsou jedním z projevů kultu mrtvých a smrti, podobně jako zobrazení tanců smrti na rakouských karnerech a další připomínky *Memento mori*. K projevům úcty k lidským ostatkům patří i sekundární ukládání kostí do výklenků ve zdivech kostelů, a to jak v interiéru (kostel sv. Stanislava v Mořině; Sommer 1992; Matoušek 1993; Sommer 1993), tak i z vnější strany (Strašice, kostel sv. Vavřince; Čechura 2004).

Závěr

Přestože výzkum církevní hmotné kultury nepatří v českém medievalistickém bádání k nejintenzivnějším, je třeba mu nadále věnovat zvýšenou pozornost a zejména se zaměřit na urychlenou publikaci materiálu z archeologických výzkumů. Jedině tak bude v následujících letech možno posunout naše poznání kupředu a od sběru materiálu postoupit k hloubkovým analýzám a detailnímu vhledu do náboženského života středověké společnosti.

Literatura

- ACHTERBERG, H., 1930: Interpretatio christiana. Verkleidete Glaubensgestalten der Germanen auf den deutschem Boden. Leipzig.
- BARTLOVÁ, M., 2001: Poctivé umění. Deskové malířství v Čechách a na Moravě 1400–1460. Praha.
- 2003: Průvodce studiem dějin středověkého výtvarného umění. Brno.
- BAŽANTOVÁ, N., 1988: Mitra svatého Vojtěcha, Památky a příroda 12, 401–406.
- 1996: Svatováclavské textilní relikvie – The Textile Relics of St. Wenceslas, Listy filologické 119, 19–51.
- BAŽANTOVÁ, N.–STEHLÍKOVÁ, D., 1987: Pontifikální rukavice sv. Vojtěcha, Památky a příroda 13, 400–407.
- BEITRÄGE, 1998: Beiträge zur Mittelalterarchäologie in Österreich 14, 1998. Wien.
- BENEŠ, J.–HRABÁKOVÁ, K., 1998: Průzkum relikviáře sv. Inocence v kostele Navštívení Panny Marie ve Vimperku, ZPP 58, 89–90.
- BLÁHA, J., 1993: Archeologický doklad modlitební šňůry ze 14. století v Olomouci. Příspěvek ke genezi růžence. In: Památkový ústav v Olomouci. Výroční zpráva 2002, 43–48. Olomouc.
- 1994: Nález středověké hliněné plastiky „Ježíška“ v Prostějově, Zpravodaj Muzea Prostějovska v Prostějově 1, 33–36.
- 2002: Dva nálezy drobné hrncířské plastiky Madony s dítětem z Olomouce. Několik doplňků ke studiu devocionálií a lidové zbožnosti ve středověku. In: Pro arte. Sborník k počtě Ivo Hlobila, 21–30. Praha.
- BLÁHA, J.–KONEČNÝ, L., 2005: K počátkům města Telče se zvláštním zřetelem k předlokačnímu dvorci s kostelem sv. Ducha – Zu den Anfängen der Stadt Telč mit besonderer Rücksicht zur Problematik des Vorlokationhofes mit der Kirche des Hl. Geistes, AH 30, 125–148.
- BORKOVSKÝ, I., 1960: Piscina ve tvaru kříže ve svatojiřské bazilice na Pražském hradě, AR XII, 680–700.
- BRAUN, J., 1924: Der christliche Altar in seiner geschichtlichen entwicklung 1–2. München.
- BRAVERMANOVÁ, M., 2001: Nové poznatky o nejstarších textiliích z relikviářového hrobu sv. Ludmily – Neue Erkenntnisse von den ältesten Textilien aus dem Reliquiengrab der Heiligen Ludmila, AH 26, 447–486.
- 2002: Hrob sv. Ludmily. In: Střed Evropy kolem roku 1000, 467. Praha.
- 2004: Hroby pražských biskupů v katedrále sv. Víta na Pražském hradě – Gräber der Prager Bischöfe in der St. Weit Kathedrale auf der Prager Burg, AH 29, 599–613.
- BRAVERMANOVÁ, M.–OTAVSKÁ, V., 2003: Pohřební stěvic pravděpodobně biskupa Šebíře – Der bergbrännischuh wahrscheinlich des Bischofs Šebíř (Severus), AH 28, 503–524.
- BRICHÁČEK, P., 2007: Nebe a peklo na zemi. Románské a raně gotické dlaždice z premonstrátského kláštera v Milevsku. Milevsko.
- BURIAN, V., 1960: Nálezy románských (?) olovených plaket se symboly evangelistů v Olomouci, Numismatické listy XV, 67–70.
- 1983: Altarologické poznatky z výzkumu kartouzy v Dolanech u Olomouce, Zprávy Krajského vlastivědného muzea v Olomouci 226, 1–16.
- CIMBŮRKOVÁ, P., 2007: Přehled devocionálií nalezenných při antropologickém výzkumu v kryptě kostela sv. Mikuláše ve Znojmě – Übersicht über die bei der anthropologischen Erforschung in der Krypta der St.-Nikolaus-Kirche in Znaim (Znojmo) gefundenen Devotionalien, JM 43, sv. 46, 183–211.
- ČECHURA, M., 2003: Kostel sv. Ducha ve Všerubech. Výsledky archeologického výzkumu 2000–2002 – Die Heilig-Geist-Kirche in Všeruby. Ergebnisse der archäologischen Untersuchung 2000–2002. In: Dějiny staveb 2002, 41–45.
- 2004: Nález kostí ve zdivu kostela sv. Vavřince ve Strašicích, Barňák – Strašický měsíčník XII, č. 11, 9–10.
- ČERNÁ, E., 2004: Svědectví archeologických nálezů okenních skel – Zeugnisse archäologischer Fensterglasfunde, Sborník 2, 21–32.
- DENKSTEIN, V., 1991: Der erste mittelalterliche Kronenleuchter, Umění XXXIX, 481–489.
- 1992: Někdejší vyšehradský lustr z r. 1129. In: Královský Vyšehrad II. Sborník příspěvků k 900. výročí úmrtí prvního českého krále Vratislava II. (1061–1092), 83–91. Praha.
- DOMECKA, L., 1936: Královéhradečtí konváři a jejich křtitelnice. Hradec Králové.
- DRAGON, Z., 1994: Akustické nádoby v rotundě sv. Kříže na Starém městě Pražském, PRP I, č. 1, 114–118.

- DRAGOUN, Z.–HAVRDA, J., 1996: Plaketa se symbolem evangelisty Lukáše z kostela sv. Linhartu na Starém městě Pražském – Plakette mit dem Symbol des Evangelisten Lukas aus der Kirche des Hl. Leonard in Prag, Altstadt, PRP III, č. 1, 115–118.
- DRAKE, C. S., 2001: *The Romanesque Fonts of Northern Europe and Scandinavia*. Woodbridge.
- DURDÍK, T., 1983: Hospodářské objekty a doklady výroby na hradech v povodí Berounky a severním Podbrdsku – Wirtschaftsobjekte und Produktionsbelege auf Burgen im Flussgebiet der Berounka und in nördlichen Podbrdsko, AH 8, 471–478.
- DVOŘÁKOVÁ, H., 2000: Me tibi dedico. Votivní dary v okruhu lidové religiozity. Brno.
– 2006: Svět pod sklem. Podoby vosku. Brno.
- EPIGRAPHICA, 2005: *Epigraphica & sepulcralia*. Sborník příspěvků ze zasedání k problematice sepulkrálních památek, pořádaných Ústavem dějin umění AV ČR v letech 2000–2004 (Prix, D.–Roháček, J., ed.). Praha.
- FABIAN, V., 1906: Křtitelnice ve sbírkách musea království Českého, PA 22, 239–246, 323–336.
– 1910: Cinové křtitelnice v pražských chrámech, Památky archaeologické a místopisné 24, 19–34, 113–122.
- FALTÝNEK, K., 2000: Záchraný archeologický výzkum v kapli sv. Jiří a v kostele sv. Marka v Litovli. In: Památkový ústav v Olomouci. Výroční zpráva 1999, 76–82. Olomouc.
- FLODR, M., 1983: *Technologie středověkého zvonářství*. Brno.
- FROLÍK, J., 1988: Druhý archeologický nález kalicha z Pražského hradu – The Second Archaeological Find of a Chalice from Prague Castle, Sborník Kruhu přátel Muzea hlavního města Prahy 1, 95–102.
- FROLÍK, J.–MAŘÍKOVÁ-KUBKOVÁ, J.–RŮŽIČKOVÁ, E.–ZEMAN, J., 2000: Nejstarší sakrální architektura Pražského hradu. Praha.
- FROLÍK, J.–SIGLOVÁ, V., 2005: Poznámky ke konzervování církevního náčiní z hrobů na Pražském hradě – Bemerkungen zur Konservierung von Metallgefassen aus Gräbern auf der Prager Burg. In: *Castrum Pragense* 6, 75–88.
- FRÖHLICH, J., 1990: AH 14/89 (rec.), Výběr 27, 384–385.
- FRÝDA, F.–STEHLÍKOVÁ, D., 1996: Umělecká řemesla. In: *Gotika v západních Čechách* (Fajt, J., ed.), 487–570. Praha.
- FUNDORT KLOSTER, 2000. Fundort Kloster. Archeologie im Klösterreich. Katalog zur Ausstellung im Stift Altenburg vom 1. Mai bis 1. November 2000. Fundberichte aus Österreich, Materialheft A8, Schriftleitung Horst Adler. Wien.
- GROSMANNOVÁ, D., 2002: Medaile a svátostky poutních míst na Moravě, Numismatik 7, 20–22.
– 2002a: Medaile, svátostky a odznaky Svatého Hostýna – Medaillen, Weihemünzen und Abzeichen zum Thema „Svatý Hostýn“. In: *Peníze v proměnách času* 3, 11–23.
- GRÖNKE, E.–WEINLICH, E., 1999: Nürnberg, ein Produktionszentrum spätmittelalterlicher Tonfiguren? Eine eher ernüchternde Zwischenbilanz. In: *Nürnberg. Archäologie und Kulturgeschichte* (Friedel, B.–Frieser, C., Hrsg.), 217–229. Nürnberg.
- GUREVIČ, A., 1996: Nebe, peklo, svět. Cesty k lidové kultuře středověku. Jinočany.
- HAUNER, E., 1942: Premonstrátské medaile, jetony, známky a odznaky bývalé českomoravské cirkarie, Numismatický časopis XVIII, 33–36.
- HEJNA, A., 1977: Založení a stavební vývoj kostel P. Marie v Mostě, PA LXVIII, 433–470.
- HORNÍČKOVÁ, K., 1998: The Power of the Word and the Power of the Image, *Byzantinoslavica* 59, 239–246.
– 1999: The Byzantine Reliquary Pectoral Crosses in Central Europe, *Byzantinoslavica* 60, 213–250.
- CHARVÁTOVÁ, K.–VALENTOVÁ, J.–CHARVÁT, P., 1985: Sídliště 13. století mezi Malínem a Novými Dvory, o. Kutná Hora – A 13th Century Settlement between the Communities of Malín and Nové Dvory, District Kutná Hora, PA LXXVI, 101–167.
- CHRISTNER, R., 1992: *Mittelalterliche Taufbecken in Österreich*. Graz.
- CHVÁTAL, T., 2001: Pokus o sondu do činnosti zvonářské dílny z období gotiky. Rozbor radničních účtů města Zhořelce z roku 1377 – Eine Analyse der Rathausrechnungen der Stadt Görlitz aus dem Jahre 1377, *Ústecký sborník historický* 2001. Gotické umění a jeho historické souvislosti I, 249–260.
– 2003: Život a tvorba pozdně gotického zvonáře a konváře Tomáše z Litoměřic (1485?–1537?) – Das Leben und Schaffen des spätgotischen Glocken- und Kannengiessers Tomáš aus Litoměřice (1485–1537), *Ústecký sborník historický* 2003/1. Gotické umění a jeho historické souvislosti II, 453–473.
- CHVÁTAL, T.–KRČMÁŘ, L., 2006: *Obrazy z dějin českého zvonářství*. Rekviziční fotografie z první světové války ze sbírek Západočeského muzea v Plzni. Domažlice.
- JANČAŘOVÁ, M., 2002: Kampanologický průzkum v okrese Opava, Sborník Státního památkového ústavu v Ostravě 2001, 108–112.
- JESENSKÝ, V., 1995: Nález ozvučnicových nádob v klenbě presbytáře kostela sv. Vojtěcha v Jílovém u Prahy, *PŠČ* 9, 52–55.
- KLSÁK, J., 2006: Prezentace archeologického výzkumu zaniklého středověkého kostela sv. Mikuláše pod Krudumem. Karlovy Vary.
- KLSÁK, J.–HEREIT, P., 1994: Votivní předměty od sv. Linhartu – Die Votivgegenstände der St. Leonhard Kirche, *Historický sborník Karlovarska* 2, 31–37.

- KOCH, R., 1999: Gussformen für kleine Smuckanhänger des späten Mittelalters. In: Nürnberg. Archäologie und Kulturgeschichte (B. Friedel, B.-Frieser, C., Hrsg.), 230–237. Nürnberg.
- KRÁLÍKOVÁ, M., 2005: Devocionálne z bývalého hřbitova na místě dnešního kostela sv. Václava v Břeclavi, JM 41, sv. 44, 285–296.
- KOSTÍLKOVÁ, M., 1975: Pastoforium katedrály sv. Víta v Praze, Umění XXIII, 536–543.
- 2003: Středověký relikviiář nalezený v makovici jižní věže katedrály sv. Víta, Václava a Vojtěcha v Praze, Pražský sborník historický 32, 5–35.
- KUBKOVÁ, J., 1996: Baptisterium a architektura českého středověku – Das Baptisterium und die Architektur des tsechischen Mittelalters, AH 21, 131–137.
- KUCZYŃSKA, M., 1984: Średniowieczne chrzcielnice kamienne w Polsce. Lublin.
- 1984a: Średniowieczne chrzcielnice kamienne w Polsce, Rocznik Historii Sztuki 14, 6–77.
- KYBALOVÁ, L.–LUNGA, R.–VÁCHA, P., 2005: Pražské zvony. Praha.
- KYPTA, J., 1997: Problematika interpretace drobných keramických koničků s jezdcem ve 13. století – Zur Problematik der Interpretation der kleinen keramischen Pferdchen im 13. Jahrhundert, ČSPS 105, Muzejní a vlastivědná práce 35, 207–210.
- LCI: Lexikon der Christlichen Ikonographie, herausgegeben von Engelbert Kirschbaum. SJ, Bde. 1–8. Freiburg im Breisgau 1968–1976, Rom–Freiburg–Basel–Wien ¹1990, ³1994.
- LMA: Lexikon des Mittelalters I–IX. Lechen am Zürichsee 1999, München ²2002.
- LUNGA, R., 1996: Soupis a dokumentace zvonařských památek v Praze, Zprávy Klubu za starou Prahu 2, 32–34.
- LThK: Lexikon für Theologie und Kirche 1–10. Freiburg im Breisgau 1930–1938; 10 Bde w. Registerband, Freiburg im Breisgau ¹1957–1965.
- MATOUŠEK, V., 1993: Nález kostí ve zdivu kostela sv. Stanislava v obci Mořina, ZPP LIII, 284–285.
- MARKUŠOVÁ, K., 2001: Pastofóriá vo východoslovenských kostoloch – Sacrament-houses in East-Slovakian churches, SASM 3–4, 365–380.
- 2001a: Pastofóriá na východnom Slovensku, Pamiatky a múzeá 50, č. 3, 20–24.
- MĚCHUROVÁ, Z., 1988: Drobná středověká plastika ve sbírkách Moravského muzea v Brně, ČMMZ LXXIII, 71–78.
- 1990: Projevy duchovní kultury ve hmotných památkách na Moravě a ve Slezsku – Ausserungen der Geistkultur in materialen Denkmälern Mährens und Schlesiens, AH 15, 311–321.
- MĚŘÍNSKÝ, Z., 2006: České země od příchodu Slovanů po Velkou Moravu II. Praha.
- MICHNA, P.–POJSL, M., 1988: Románský palác na olomouckém hradě. Archeologie a památková obnova. Brno.
- MILITKÝ, J., 2005: Nálezy mincí na Českokrumlovsku, SbnM A LIX.
- MLČÁK, L., 1993: Předběžné výsledky soupisu zvonů v šumperském okrese. In: Památkový ústav v Olomouci. Výroční zpráva 2002, 89–90. Olomouc.
- 1995: Gotické a renesanční zvony okresu Šumperk, Severní Morava 70, 51–55.
- 1998: Gotické a renesanční zvony na Bruntálsku – Gotische und renaissance Glocken im Gebiet von Bruntál, ČSZM-B 47, 97–107.
- 2001: Heraldická a sfragistická výzdoba gotických a renesančních zvonů na severní Moravě a ve Slezsku – Wappen- und Siegeldekorationen der Gotik- und Renaissanceglocken in Nordmähren und Schlesien, ČSZM-B 50, 1–7.
- NECHVÁTAL, B., 1979: Frühmittelalterliche Reliquienkreuze aus Böhmen, PA LXX, 213–251.
- 1992: Vyšehrad a archeologie. In: Královský Vyšehrad II. Sborník příspěvků k 900. výročí úmrtí prvního českého krále Vratislava II. (1061–1092), 112–139. Praha.
- 2000: Raně středověké baptisterium na Vyšehradě – Frühmittelalterliche Baptisterium in Vyšehrad, AH 25, 323–333.
- NOVÁK, M., 2004: Príspevok k výskumu stredovekých kamenných krstiteľnic na Slovensku – Beitrag zur Erforschung der mittelalterlichen Steintaufbecken in der Slowakei, AH 29, 507–522.
- NOVOTNÁ, D., 1999: Věž kostela sv. Ducha v Telči – Der Hl. Geist-Kirchenturm in Telč, PRP I, 60–67.
- NOVÝ, M., 2000: Ašské luteránské medaile, Sborník Chebského muzea 1999, 74–79.
- OMELKA, M., 2006: Nález neobvykle členěného medailonu s vyobrazením kříže svatého Benedikta a Zachariášova požehnaní ze Šporkovy ulice č. p. 322/III v Praze – The find of unusually divided medallion with motif of St. Benedict's cross and Zachary's blessing from Šporkova street, house No. 322/III in Prague, Archaeologica Pragensia 18, 143–152.
- ORIŠKO, Š., 2001: Poznámky k výskumu románských krstiteľnic, Pamiatky Trnavy a Trnavského kraja 4, 45–50.
- 2001a: Neskororománskekamenné krstiteľnice z oblasti Banskej Štiavnice – Die spätromanischen Steintaufbecken aus dem Gebiet von Banská Štiavnica AH 26, 429–439.
- ORNA, J., 2006: Drobná středověká figurální keramická plastika z Plzně, ČSPS 114, Muzejní a vlastivědná práce 44, 206–208.
- OTTE, H., 1883: Hanbuch der kirchlichen Kunst-archäologie 1–2. Leipzig.
- PETR, F., 1957: Nález hliněných nádob zazděných v klenbě kostela v Pošné, ZPP 17, 207.
- PODLAHA, A.–TUMPACH, J., 1912–1916: Český slovník bohovědný 1–4. Praha.

- PODS, A., 1988: *Votivschiffe. Rendsburg.*
- POULÍK, J., 1975: *Mikulčice. Sídlo a pevnost knížat velkomoravských. Praha.*
- PROCHÁZKA, Z., 2007: *Kostel Narození sv. Jana Křtitele v Kostelci – Die Kirche der Geburt des heiligen Johannes des Täufers in Kostelec, Dějiny staveb 2007, 136–146.*
- MACHÁČKOVÁ, H.–PROSTŘEDNÍK, J., 2003: *Nudvojovické enkolpion – Enkolpion aus Nudvojovice, Archeologie ve středních Čechách 7, 683–689.*
- PŘIBYL, B., 1931: *Soupis československých svátostek, katolických medailí a jetonů. Praha.*
- 2006: *Medaile a svátostky k počtě sv. Václava. Soupis medailí a svátostek s obrazem sv. Václava i těch, jež s jeho kultem souvisejí, nebo světce vzpomínají. Posel z Budče 23, 39–50.*
- PUDELKO, G., 1932: *Romanische Taufsteine. Berlin.*
- RATAJ, J.–SOMMER, P., 1997: *Nález křížku typu Caravaca v Praze 4 – Michli – Find of a Caravaca-type cross at Praha 4 – Michle. In: SbSPS 1, 137–142.*
- SACRARIUM, 1862: *Sakrarium. Časopis katolického duchovenstva 42, 152–154.*
- SKEMER, D. C., 2006: *Binding Words. Pennsylvania.*
- SKRUŽNÝ, L., 1995: *Zdroje vody – místa pohanských a křesťanských kultů – zdroje pitné a užitkové vody, jejich úprava, rozvod a možné zdroje ikonografického materiálu – Wasserquellen – Orte der heidnischen und christlichen Kulte Quellen des Trink- und Gebrauchtswassers und Möglichkeiten der Ikonographie, AH 20, 631–644.*
- SLÁMA, J., 2006: *Několik poznámek k hrobům přemyslovských knížat na Pražském hradě – Some notes on the graves of the Přemyslid princes at Prague castle. In: Na prahu českých dějin. Sborník prací Jiřího Slámy. SMP 6, 213–221.*
- SLIVKA, M., 2001: *Doterajšie poznatky z dejín a kultúry kresťanstva na Slovensku (4.–15. stor.) – Knowledge on the history and culture in Slovakia (4.–15. century), SASM 3–4, 17–50.*
- 2002: *Cirkevné dejiny v archeologických prameňoch, Pamiatky a múzeá 3, 8–12.*
- SOMMER, J., 1999: *Poznámky k typologii, konstrukci a provozu gotických venkovských kostelů v Čechách – Bemerkungen zur Typologie, Konstruktion, und Betrieb der gotischen Landskirchen in Böhmen, ČSPS 107, Muzejní a vlastivědná práce 37, 1–14, 65–77.*
- 2000: *Pozůstatky dřevěné gotické okenní kružby v kapli sv. Kateřiny ve Varvažově na Písecku, ČSPS 108, Muzejní a vlastivědná práce 38, 29–33.*
- 2004: *Gotická kostelní okna bez zasklení – Gotische Kirchenfenster ohne Verglasung – einige Beispiele, Svorník 2, 103–108.*
- SOMMER, J. A KOL., 1992: *Průzkum gotických kostelů v Budňanech a Mořině, ZPP 52, 21–27.*
- SOMMER, P., 1983: *K otázce využití novověkých písemných pramenů v archeologické praxi – Zur frage der Auswertung neuzeitlicher schriftlicher und archäologischer Quellen, AH 8, 531–540.*
- 1989: *K poznání české církevní hmotné kultury 13. století – Zur Erkenntnis der tschechischen materialen Kirchenkultur des 13. Jahrhunderts, AH 14, 53–63.*
- 1992: *Ilustrace k duchovní kultuře českého baroka. In: SbSPČ 3, 167–170.*
- 1993: *Interpretace nálezů lidských kostí ve zdivu kostela sv. Stanislava v obci Mořina, ZPP 53, 285–286.*
- 1996: *Christianizace střední Evropy a archeologické prameny – Christianisierung Mitteleuropas und die archäologischen Quellen, SlAnt XXXVII, 137–145.*
- 1997: *Der Grundstein der Rundkirche von Levý Hradec. In: Život v archeologii středověku. Sborník příspěvků věnovaných Miroslavu Richterovi a Zdeňku Smetánkovi 586–595. Praha.*
- 2001: *Začátky křesťanství v Čechách. Kapitoly z dějin raně středověké duchovní kultury, 144–174. Praha.*
- 2001a: *Základová obětina ze Sázavského kláštera – Bauopfer aus Kloster Sázava. In: In memoriam Jan Rulf, PA – Supplementum 13, 370–375.*
- 2005: *Základová obětina z mochovského kostela – Ein Bauopfer aus der St. Bartholomäus Kirche in Mochov. In: Regnum Bohemiae et Sacrum Romanum Imperium. Sborník k počtě Jiřího Kuthana (Royt, J.–Ottová, M.–Mudra, A., edd.), 493–496. Praha.*
- 2007: *Svatý Prokop. Z počátků českého státu a církve. Praha.*
- SPISY, 2006: *Spisy o Saint-Denis (Adámková, I., ed.). Praha.*
- STARÁ, D., 1999: *Středověký poutní odznak z dolnovavorského Bogenu – Ein mittelalterliches Pilgerzeichen von Bogenberg (Niederbayern), PRP VI, č. 1, 47–49.*
- STEUSLOFFE, W., 1981: *Votivschiffe. Schiffsmodelle in Kirchen zwischen Wismarbuch und Oderhaff. Rostock.*
- STRÁNSKÝ, K.–USTOHAL, V.–MAZÁČ, L.–BLAŽÍKOVÁ, J., 2002: *Chemické složení zvonů v průběhu věků, Z dějin hutnictví 32, 21–26.*
- SUCHÝ, J., 1924: *Liturgické předpisy o oltáři a jejich závaznost, Časopis katolického duchovenstva 65, 48–55, 344–350, 611–615, 718–722.*
- ŠEBESTA, P., 1989: *Nové příspěvky ke stavebnímu vývoji Chebu – Neu Beiträge zur Bauentwicklung Chebs im 13. Jahrh, AH 14, 123–130.*
- ŠMAHEL, F., 1989: *Silnější než víra: Magie, pověry a kouzla husitského věku – Stärker als der Glaube: Magie, Aberglaube und Zauber in der Epoche des Hussitismus, Sborník vlastivědných prací z Podblanicka 30/2, 31–51.*

- 1990: Archeologické doklady středověké duchovní kultury – Archäologische Belege der mittelalterlichen Geisteskultur, AH 15, 295–310.
- ŠPAČEK, L., 1963: Akustická nádoba z Ostrovského kláštera, ČNM-A CXXXII, 139–140.
- TERYNGEROVÁ, H., 2002: Středověké poutnictví a jeho odraz v archeologickém materiálu. K nálezu poutního odznaku z Opavy. In: Pro Arte. Sborník k počtĕ Ivo Hlobila, 31–34. Praha.
- UHLÍŘ, Z., 2003: Středověké kazatelství v českých zemích: nástin problematiky. Online: <http://digit.nkp.cz/mns/uhlir_kazatelstvi.htm>.
- UNGER, J., 1984: Středověké votivní předmĕty z Mušova (výzkum 1977–1979), Sbírky Regionálního muzea v Mikulovĕ. Mikulov.
- UNTERMANN, M., 2003: „primus lapis in fundamentum deponitur“. Kunsthistorische Überlegungen zur Funktion der Grundsteinlegung im Mittelalter. In: Cistercienser. Brandenburgische Zeitschrift rund um das cisterciensische Erbe 6, Heft 23, 5–18.
- VÁCHA, P., 1993: Zvony okresu Nymburk. Informace o současnĕm stavu zvonovĕho inventáře, PSČ 7, ě. 3, 30–40.
- VÁŇA, Z., 1995: Přemyslovská Budeě. Archeologický výzkum hradištĕ v letech 1972–1986. Praha.
- VARHANÍK, J., 1997: Nález akustických nádob v kostele minoritského kláštera v Chebu – Funde der akustischen Gefäße in der Kirche des Minoritenklosters in Cheb (Eger), AH 22, 315–319.
- VARHANÍK, J.–ZAVŘEL, J., 1989: Ozvuĕnicovĕ nádoby z klenby presbytáře kostela sv. Havla v Myšenci, okres Písek – Resonanzgefäße aus dem Presbyteriumsgewölbe der Kirche Sankt Galli in Myšenec, Bez. Písek, AH 14, 339–346.
- VÁŘEKA, P., 1994: Customs and rites connected with the building process of a rural house and its importance for the study of archaic notions about space and landscape. In: Mediaevalia archaeologica Bohemica 1993, PA – Supplementum 2, 139–144.
- VELÍMSKÝ, T., 1991: Mĕsto na louce. Dĕĕĕin.
- 1992: Drobná keramická plastika ze zaniklého středověkého mĕsta v Dĕĕĕinĕ – Keramische Kleinplastik aus dem untergegangenen mittelalterlichen Stadt Dĕĕĕin. In: SbSPS 3, 97–103.
- 1998: K nálezům středověkých poutních odznaků v českých zemích – Zu den Funden der mittelalterlichen Pilgerzeichen aus den böhmischen Ländern, AH 23, 435–455.
- 2006: Sv. Anna, ochránkynĕ středověkých manželství. Z pohledu jednoho drobnĕho archeologického nálezu – Die heilige Anna, Beschützerin der mittelalterlichen Ehe. Aus der Sicht eines kleinen archäologischen Fundes. In: Ve znamĕní zemĕ Koruny českĕ, 452–462. Praha.
- VRÁŇA, J., 2007: Kartuziánský klášter v Dolanech u Olomouce. Olomouc.
- WALLFAHRTEN, 2006: Wallfahrten in der europäisĕhen Kultur – Pilgrimage in European Culture (Doležal, D.–Kuhne, H. ed.). Frankfurt am Main.
- WALLFAHRTSKIRCHE, 2007: Wallfahrtskirche St. Corona in Altenkirchen, Markt Frontenhausen (Kreiner, L., ed.). Rahden.
- WEIDENHOPFER, H., 1992: Sakramentshäuschen in Österreĕh. Graz.
- WETZER, J., 1882–1903: Wetzter und Welte's Kirchenlexikon oder Encyclopädie der katolischen Theologie und ihrer Hilfswissenschaften 1–13. Freiburg im Breisgau.

Zusammenfassung

Die kirchliche Sachkultur in archäologischen Quellen

Die Kirche (bzw. ein Kirchenbau) wird bei einer archäologischen Grabung als isoliertes Objekt wahrgenommen, und bei ihrer Erforschung wird am häufigsten solchen Erkenntnissen Beachtung geschenkt, die darauf abzielen, ihre Bauentwicklung in Erfahrung zu bringen oder zu präzisieren. Im Unterschied zu anderen Kategorien historischer Bauten pflegt man die gewonnenen Erkenntnisse jedoch nicht zu verallgemeinern und einer weiteren Untersuchung zu unterziehen. Die Kirche als archäologische Quelle kann auf folgenden Grundebenen studiert werden: Makrostruktur (die Kirche als Bestandteil der Landschaft und Siedlungsstruktur, Verteilung und Dichte von Kirchen in der Landschaft, Bildung eines Kirchennetzes), Mezzostruktur (die Kirche als Bestandteil der Siedlungseinheit, Lage der Kirche im Rahmen von Siedlungen, Zugänglichkeit, Zahl der Gottesdienstteilnehmer, Bezug von Kirche und Adelsitz) und Mikrostruktur (Aussehen, Typologie, Disposition, Anordnung der Eingänge, Verkehrswegestruktur, weitere Bestandteile des Kirchenareals, Wohnung von Priester und Kaplan, wirtschaftliche Basis). Materielle Ausdrucksform der Rituale bei der Gründung von Kirchenbauten sind Grundsteine, gut dokumentiert etwa in Levý Hradec und in Milevsko. Eine ähnliche Funktion haben Metallplaketten mit den Symbolen der Evangelisten, die unter die Ecken der Bauten gelegt wurden. Das Bestreben nach einem symbolischen Schutz der Bauten wurde einerseits durch die Darbringung von Gründungsopfern zum Ausdruck gebracht und andererseits auch durch die Anbringung von Symbolen an unzugänglichen Teilen des Bauwerks. Die Weihe einer fertiggestellten Kirche wurde an den Stellen vollzogen, die durch zwölf Konsekrationskreuze (Weihekreuze) gekennzeichnet wurden. Der wichtigste Ort der Kirche ist der Altar, er besteht aus einer Steinplatte (Mensa) und einem gemauerten Unterbau (Stipes). In den Block des Unterbaus oder in eine

Öffnung in der Altarplatte wurden die Reliquien von Heiligen eingelegt. Aussehen und Entwicklung von Sepulcra war bisher kein Gegenstand einer systematischen Untersuchung, ein seltenes Beispiel für die Beisetzung eines Sepulcrums ist eine Abdecktafel aus Schiefer mit eingeritzten Zeichen, die während der Altarweihe angebracht wurden. Bestandteil des Presbyteriums waren die verschiedensten Abstellnischen, Sacriarien und Lavabos zum Ausgießen von Weihwasser, Sanktuarien oder Pastoforien zur Aufbewahrung des Leib Christi sowie Taufbecken. Kenntnisse über die liturgische Ausstattung liefern vor allem die Kircheninventare, ein Beleg für die Ständezugehörigkeit ist die Beilegung von Kelchen und Patenen in die Gräber von geistlichen Würdenträgern. Die Akustik des Kirchenraums wurde durch das Einmauern von Keramikgefäßen verbessert. Die Erforschung von Glocken beschränkt sich vor allem auf Verzeichnisse von Denkmälern, bislang vereinzelt bleiben Entdeckungen von Glockenbetrieben auf dem Areal von Sakralbauten. Eine beträchtliche Entwicklung nimmt die Erforschung von sepulcralen Denkmälern. Eine Erscheinungsform des sogenannten „Volkschristentums“ und seiner Rituale ist die Darbringung von Votivgaben und -opfern, häufig in Verbindung mit einer konkreten Bitte. Von den archäologischen Funden sind Metallgegenstände in Form des menschlichen Körpers und seiner Teile, oder Gegenstände in Tierform bekannt. In der Neuzeit waren aus Wachs gefertigte Votivgaben verbreiteter. Ausdruck für die persönliche Frömmigkeit ist ein breites Spektrum an Devotionalien wie Gebetsschnüre, Rosenkränze, Kreuze und Heiligenartikel. Mit der Entwicklung des Pilgerwesens ist das Auftreten von Pilgerzeichen verbunden. Zu den besonderen Erscheinungsformen der persönlichen Frömmigkeit zählen ein mit dem Annenkult verbundener Ring und zahlreiche Keramikskulpturen mit religiösen Motiven. Bestandteil der Beziehung zwischen geistlicher und materieller Kultur sind auch zahlreiche in Kirchen gemachte Münzfunde, die als Votivgabe unter den Fußboden oder auf den Altar der Kirche gelegt wurden. Die letzte Gruppe bilden Artefakte und Bauten, die mit dem Totenkult verbunden sind, insbesondere Totenleuchten, Ossarien u.ä. Obwohl die Erforschung der kirchlichen Sachkultur nicht zu den intensivsten Bereichen der tschechischen Mediävistik zählt, muss ihr auch weiterhin eine gesteigerte Aufmerksamkeit entgegengebracht werden mit besonderem Augenmerk auf eine beschleunigte Veröffentlichung des aus archäologischen Grabungen stammenden Materials. Allein so wird es in den kommenden Jahren möglich sein, unseren Kenntnisstand zu heben und von einer bloßen Sammlung des Materials zu tieferen Analysen und einer Detailbetrachtung des religiösen Lebens der Gesellschaft des Mittelalters überzugehen.

