

Drnovský, Pavel

Soubor kovových nálezů z hradu Mokřice u Lužan a jeho blízkého okolí (okres Jičín)

Archaeologia historica. 2021, vol. 46, iss. 1, pp. 147-171

ISSN 0231-5823 (print); ISSN 2336-4386 (online)

Stable URL (DOI): <https://doi.org/10.5817/AH2021-1-7>

Stable URL (handle): <https://hdl.handle.net/11222.digilib/144242>

License: [CC BY-NC-ND 4.0 International](https://creativecommons.org/licenses/by-nc-nd/4.0/)

Access Date: 16. 02. 2024

Version: 20220831

Terms of use: Digital Library of the Faculty of Arts, Masaryk University provides access to digitized documents strictly for personal use, unless otherwise specified.

SOUBOR KOVOVÝCH NÁLEZŮ Z HRADU MOKŘICE U LUŽAN A JEHO BLÍZKÉHO OKOLÍ (OKRES JIČÍN)

PAVEL DRNOVSKÝ

Abstrakt: Studie se věnuje vyhodnocení rozsáhlého souboru kovových nálezů pocházejícího z areálu hradu Mokřice (okr. Jičín) a jeho blízkého okolí. Vypovídací hodnotu snižuje původ nálezů vzešlých převážně z amatérské činnosti. Chronologické určení umožňuje zařazení do období od závěru 13. století až do druhé poloviny 15. století. Analýza nálezů strusek prokázala, že v zázemí hradu docházelo k redukci železné rudy. Zanesení polohy militarií a zejména hrotů šípů a střel z palných zbraní do plánu okolí lokality nepochybně ukázalo, že hrad byl během své existence obléhán. Na základě koncentrace těchto nálezů lze určit směr dobývání.

Klíčová slova: hrad – fortifikace – kovové nálezy – militaria – obléhání.

A series of metal finds from the Mokřice castle, near Lužany and its vicinity (Jičín district)

Abstract: This study is devoted to the assessment of a large series of metal finds from the Mokřice castle (Jičín district) and its surroundings. Its informative value is reduced by the origin of the finds predominantly yielded by amateur research. Chronological determination places the series in the period spanning the late 13th century and the second half of the 15th century. The analysis of the finds of slag shows that iron ore reduction was conducted on the site. The charting of the position of militaria and especially arrow tips and shots from firearms in the plan of the castle surroundings confirmed that the castle had been besieged in the course of its existence. The direction of conquering can be determined on the basis of the concentration of these finds.

Key words: castle – fortification – metal finds – militaria – siege.

Úvod

Opevněná středověká lokalita Mokřice u Lužan bývá v literatuře označována jako hrad, či jako tvrz. I v této terminologické nepřesnosti se odráží současný stav poznání této archeologické památky. V rámci textu se přidržíme raději pojmu hrad s vědomím, že se nejedná o zásadní problém. Z lokality bylo do nedávné doby známo pouze několik menších souborů, jež vzešly převážně z povrchových sběrů. Pouze v roce 1935 byl v okolí sídla (bez bližší lokalizace) objeven mincovní depot, který obsahoval přes 230 položek a který E. Nohejlová-Prátová (1956, 171, pol. 2269) datovala do doby okolo roku 1430. V minulých letech byla však do muzejních sbírek odevzdána jedna z nejrozsáhlejších kolekcí pocházející z vrcholně středověkého opevněného sídla ve východních Čechách. Text se věnuje souboru vybraných kovových nálezů.

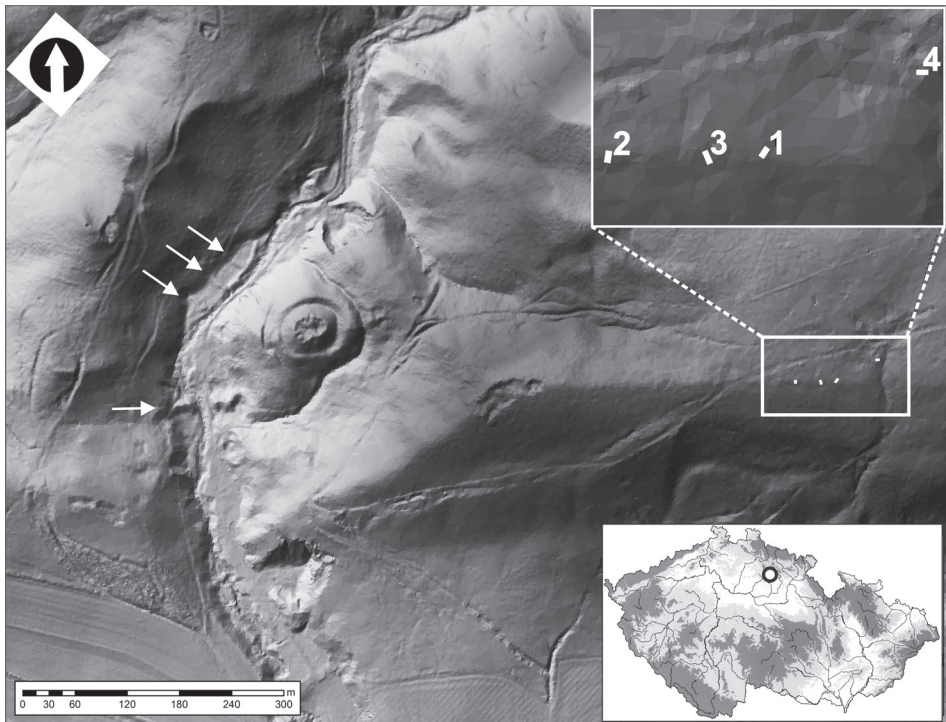
1 Poloha a popis lokality

Lokalita se nachází na katastrálním území obce Lužany v okrese Jičín (obr. 1). Hrad byl založen na jižní hranici Novopacké vrchoviny, která se na rozdíl od sousední Jičínské kotliny vyznačuje výrazněji členěným reliéfem. Sám hrad je umístěn na východním svahu údolí, jež modeluje říčka Studénka pramenící severněji u Nové Paky a tekoucí jižním směrem k Lužanům (obr. 2). Stavitel vybral pro fortifikaci výběžek, který je ze tří stran přirozeně vymezený prudkými svahy. Pouze východním směrem se reliéf postupně zvyšuje až ke kótě Na Zámcích (451 m n. m.), která je vzdálená přibližně 450 metrů od středu fortifikace, již vrchol převyšuje o téměř sto metrů (počítáno dle současného stavu reliéfu). Na mapách stabilního katastru je do okolí této kóty umístěno toponymum *Staré Zámka*, používané i na současných mapách, avšak již ve formě odpovídající současnému pravopisu. Jádru hradu je vymezeno okružním příkopem. Oválná plošina jádra má rozměry ca 38 × 25 m. Byla zde snaha zmírnit strategickou nevýhodu



Obr. 1. Hrad Mokřice a jeho okolí. Umístění lokality v rámci České republiky. Mapový podklad Základní mapa ČR. © ČÚZK.
Abb. 1. Burg Mokřice und ihre Umgebung. Lage der Fundstätte im Rahmen der Tschechischen Republik. Kartenvorlage Grundkarte der Tschechischen Republik. © Tschechisches Amt für Landesvermessung und Kataster.

plynouc z umístění fortifikace vůči zvedajícím se svahům příkopem umístěným východně od hlavního okružního příkopu a využívajícím zčásti přírodní rokliny. Opevněný byl i prostor níže položené plošiny západně od jádra hradu, ze které bylo možné lépe kontrolovat údolí Studénky. Doplňkovým fortifikačním prvkem se mohlo stát samotné údolí, ve kterém se nachází série čtyř rybníčních hrází. Vzhledem k tomu, že na prvním vojenském mapování již tyto rybníky zakresleny nejsou, lze jejich užívání snad oprávněně spojit alespoň částečně s dobou provozu sídla, neboť přes nejvýraznější jižní hráz vedla cesta směřující k hradu z protilehlého západního svahu údolí. Sídlo sice poměrně dobře opanovalo zmíněné údolí Studénky, avšak samo se nenachází v dominantní poloze. Svahy údolí zapříčinily, že hrad byl viditelný pouze od jihu a shlížel na oblast Jičínské kotliny. Na samotné akropoli se nedochovaly nadzemní části zdíva. Vzhledem k tomu, že její okraj je tvořen výraznou valovou destrukcí zdíva, je zřejmé, že sídlo chránila mohutná plášťová zeď, která obkružovala celé jádro hradu. Tato plášťová zeď byla místy zpevněna baštovitými výstupky.



Obr. 2. Hrad Mokřice a jeho okolí na reliéfní mapě vytvořené z podkladů DMR 5. generace. Vy výřezu je zachyceno umístění sond v poloze Na Zámčích. Bílé šipky označují relikty rybníčních hrází. Autor M. Lanta.

Abb. 2. Burg Mokřice und ihre Umgebung auf einer Reliefkarte, erstellt in DMR 5. Generation. Im Ausschnitt gekennzeichnet die Position der Sondierschnitte in der Lage Na Zámčích. Die weißen Pfeile kennzeichnen Relikte von Teichdämmen. Autor M. Lanta.

2 Nálezové okolnosti souboru

Z pohledu lokalizace prezentované nálezy pocházejí ze tří prostorových jednotek. První skupina byla vyzvednuta přímo v areálu hradu během sondáže, kterou zde prováděli v letech 2011–2018 místní badatelé s cílem objasnit stavební podobu lokality. Tyto nálezy lze s jistotou vztáhnout k naší lokalitě. Jednotlivé sondy měly obdélníkový půdorys a byly situovány kolmo na obvodovou hradbou hradu. Jejich primárním cílem bylo zachytit její průběh. Vzhledem k celkovému počtu více než dvaceti sond byl takto pokryt celý obvod hradu (vyjma mezer mezi sondami). V těchto výkopech však nebyly sledovány vertikální stratigrafické vztahy. Nelze tak stanovit, zda se předmět nalézal v rámci zánikového horizontu, či ve vrstvách spojených s vývojem lokality. Na nálezy z těchto kontextů je v textu přímo upozorňováno.

Další skupinu představují předměty, které byly v okolí areálu lokality získány během detektorové prospekce. U těchto artefaktů v naprosté většině disponujeme prostorovými údaji díky zaznamenání polohy nálezu pomocí ruční GPS stanice. Obě tyto kolekce nálezů byly předány do Regionálního muzea a galerie v Jičíně.

Třetí skupinu nálezů představuje soubor získaný během sondáže provedené pracovníky jičínského muzea zhruba 600 m východně od jádra hradu. Výzkum byl vyvolán ohlášením detektorového nálezu honosné části koňského postroje. Celkem zde byly položeny čtyři sondy, ve kterých se kromě keramických nálezů objevily fragmenty stavebních kování a zejména strusky. Přesto stratigrafie ve všech čtyřech sondách menších rozměrů (ca 1 × 2,5 m) byla jednoduchá. Pouze ve

výkopu 1 byla registrována kůlová jáma, jakožto jediný intencionální objekt. Ve všech sondách souvrství tvořily na sebe naléhající vrstvy, u kterých však nelze až na přítomnost artefaktů určit, zda je jejich původ přírodní, či antropogenní. V sondách 1, 2, 3 se jednalo o stratigrafické jednotky 101, 102 a 103, pouze v sondě 4 byly přítomny ještě vrstvy 107, 108 a 109.¹ Nálezy pochází pouze ze stratigrafických jednotek č. 102, 107 a úrovně podloží (s. j. 103).

3 Rozbor nálezů

Kolekce kovových artefaktů z naší lokality představuje rozsáhlý soubor (tab. 1). Z kapacitních důvodů této studie zde nemohou být vyhodnoceny všechny nálezy. Předně byly vynechány blíže neurčené atypické fragmenty. Pominuty jsou též nálezy numismatické povahy, kterým bude věnována samostatná studie. Pro potřeby tohoto textu lze uvést, že nejmladší nálezy z prostoru hradu je slezský haléf z doby panování Matyáše Korvína. Přednost byla věnována rovněž artefaktům pocházejícím z areálu hradu, které lze s jistotou spojit s lokalitou. Naopak z nálezů získaných ze širšího okolí hradu byly opomenuty vyloženě novověké exempláře a chronologicky necitlivé předměty, které bývají běžnou součástí kolekcí vzešlých z lesního prostředí. Jedná se o 34 kusů podkov a jejich fragmentů a dále o několik součástí vozu (3× zákolník, 2× kování oje). Vzhledem k tomu, že část kovových nálezů nese shodné inventární číslo, či teprve čeká na inventarizaci v rámci muzejní evidence, jednotlivé kovové nálezy označují svoji číselnou řadou, která odpovídá popiskům v obrazové příloze.

3.1 Stavební kování, součásti provozního vybavení

Nejčastěji zastoupeným artefaktem, tak jako na jiných lokalitách, jsou hřebíky, které byly registrovány ve většině výkopů situovaných v jádru hradu. Celkem se jedná o 692 kusů. Nejčastějším typem jsou hřebíky bez hlavy, označované též klínce. Jejich průřez je nejběžněji obdélný (599 ks), ojediněle čtvercový (38 ks). Dle typologie Rudolfa Krajíce pro nálezy ze Sezimova Ústí (2003, 67–68) odpovídají typům VIIIa a VIIIb. Dále jsou hojně zastoupeny hřebíky s tenkým dřívkem a lopatkovitě rozšířenou vertikální hlavou (237 ks), které lze zařadit k typu Vc (Krajíc 2003, 67) a jež jsou označovány jako tzv. šindeláky. Třetí početnější skupinu představují hřebíky s horizontální rozklepanou hlavou, označované jako křídlové (177 ks). Hlava hřebíků je rovná i vypouklá. Odpovídají tak typům IIIa a IIIb dle R. Krajíce (2003, 66). Méně často jsou v souboru přítomny hřebíky s plochou hlavou (26 ks) a hřebíky označované jako tzv. podkováky s vertikální hlavou (3 ks) nebo bez ní (12 ks). Tyto nálezy lze přiřadit k typům Ib, Xa, Xb, a VI dle třídění R. Krajíce (2003, 64–68). S ústeckým souborem se naše kolekce shoduje v četnosti zastoupení tří hlavních skupin hřebíků (typy VIII, Vc a III) oproti zbývajícím typům. Třemi exempláři je na hradě dále přítomno oko s trnem, které mohlo sloužit jako součást jednoduchých zavíracích mechanismů dveří. Samu existenci dveří máme doloženo čtyřmi fragmenty jejich závěsů.

V rámci areálu hradu byly nalezeny i součásti uzavíracích mechanismů – čtyři klíče a dva závěsné zámky. Tři klíče (M 55, 64, 200; obr. 3) je možno zařadit mezi zásuvné klíče s lamelami, které odemykaly závěsné svorníkové pružinové zámky. Exempláře mají obdobnou velikost (výška 65–67 mm) a stejné formování poutek a patek. Dle třídění R. Krajíce (2003, 90–91) by odpovídaly jeho typu V. Jedná se o běžný typ klíče vyskytující se napříč různými středoevropskými lokalitami od poloviny 13. až do průběhu 15. století. Z bližších východočeských lokalit s jejich výskytem je možné uvést hrady Brandýs nad Orlicí (Vích 2014, 148, obr. 4:5), Rotembek (Drnovský 2018, 176), Vildštejn (Durdík–Frolík 1993, 59, obr. 19:2–3) a Zítkov (Vích 2019, 48, obr. 13:4, 65, 198, 217). Čtvrtý klíč (M 9; obr. 3) patří mezi zásuvné lopátkové klíče s asymetrickým zubem, který odpovídá typu III R. Krajíce (2003, 90). Délka klíče činí 71 mm. Tento typ klíčů lze vysledovat

¹ 101 – tmavě hnědá kyprá hlína (lesní hrabanka); 102 – červenohnědá písčítá hlína, na spodní hraně místy s nahodilými říčními valouny; 103 – hnědočervený ulehý písek (podloží); 107 – světle šedá písčítá hlína; 108 – šedá prachová hlína; 109 – světle šedá prachová hlína.

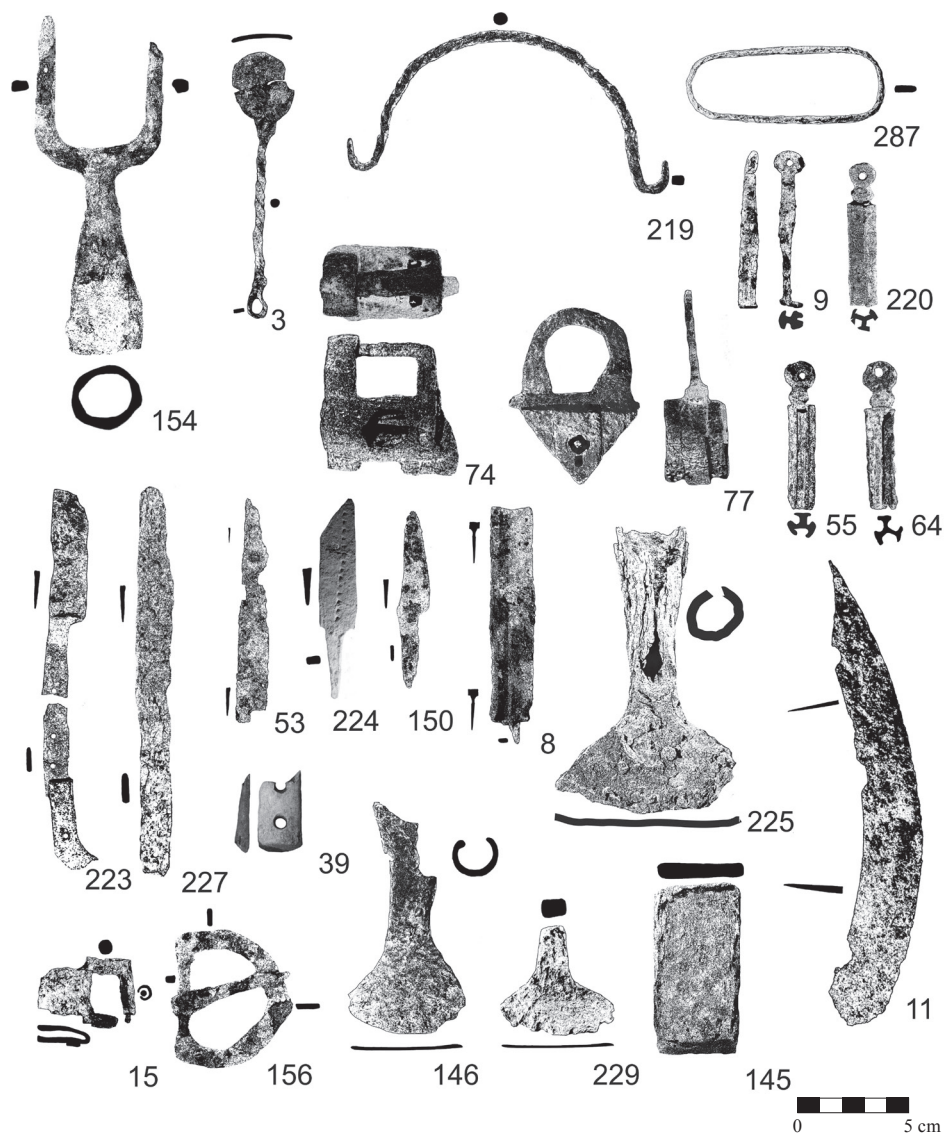
na lokalitách od konce 12. století, přičemž se jako těžiště jejich užívání uvádí průběh 13. a 14. století. Vyskytují se však hojně i na lokalitách spjatých ještě s průběhem 15. století (Egan 1998, 99–100; Krajc 2003, 90). Z řady bližších lokalit je možno uvést hrad Božanov (Drnovský–Mazáčková–Šrámek 2019, 571, obr. 11:86), hrad Červenou Horu (Drnovský 2018, 152, obr. 201:9), tvrz

Tab. 1. Základní třídění všech kovových nálezů z hradu Mokřice a jejího okolí.

Tab. 1. Grundklassifizierung aller Metallfunde von Burg Mokřice und ihrer Umgebung.

Skupina	Předmět	Počet	Celkem
Stavební kování, součásti provozního vybavení	hřebík	692	711
	oko s trnem	3	
	závěs dveří	4	
	klíč	4	
	závěsný zámek	2	
	křesadlo	1	
	držadlo vědra	1	
	lžíce	1	
	vidlice	1	
	opravy nádob	2	
Řemeslnické a zemědělské nástroje	klín	1	5
	srp	1	
	otka/odkornovač	3	
Výstroj koně a jezdce, součásti vozu	podkova	34	51
	udidlo, součást postroje	4	
	třmen	1	
	ostruha	7	
	kování oje	2	
	zákolník	3	
Militaria	hrot šípu	151	191
	projektil	34	
	palná zbraň	3	
	zbroj kroužková	1	
	tesák	2	
Součásti oděvu a předměty osobní potřeby	nůž	10	269
	břitva	1	
	přezka	18	
	rolnička	1	
	kovové aplikace	3	
	nákončí	1	
	náprstek	1	
	lotové závaží	1	
monetární nálezy	233		
Neurčeno		127	
Součet		1 354	

Semonice (Huml 1967, 26, tab. IV:16) a hrad Zítkov (Vích 2019, 48, obr. 13:316, 19, 201). První ze závěsných zámků (M 74; obr. 3) je možno zařadit k svorníkovým pružinovým typům. Podle svých rozměrů (délka 44 mm, výška 42 mm) patří mezi běžné exempláře, jež máme doloženy na řadě vrcholně středověkých lokalit. Jejich výskyt je kladen zejména do 14. a 15. století (Krajc 2003, 82–83). Druhý zámek je třmenové závorkové konstrukce (M 77; obr. 3) a byl nalezen mimo hradní areál. Tělo zámku má tvar rovnoramenného trojúhelníku s vrcholem ve své spodní části.



Obr. 3. Hrad Mokřice. Součásti provozního vybavení, řemeslnické a zemědělské nástroje, součásti oděvu a předměty osobní potřeby. Číslování odpovídá označení kovových artefaktů v textu.

Abb. 3. Burg Mokřice. Bestandteile der Betriebsausstattung, Handwerks- und Agrargeräte, Kleidungsbestandteile und Gegenstände des persönlichen Bedarfs. Die Nummerierung entspricht der Kennzeichnung der Metallartefakte im Text.

Zámky této vyspělejší konstrukce se objevují od první poloviny 15. století, odkdy se postupně stávají nejrozšířenějším typem (Belcredi 1988, 497; Krajíc 2003, 83).

Mezi nálezy, které je možno zařadit mezi provozní vybavení a pochází z areálu hradu, lze zařadit křesadlo, držadlo vědra, lžici a vidlici. Křesadlo (M 287; obr. 3) je tvořeno železnou plochou tyčinkou skovanou do obdélného tvaru, který se k jednomu konci mírně zužuje. Křesadla s podobným tvarem těla pochází například z Hradištka u Davle (Richter 1982, 158, obr. 43) či Mstěnic (Nekuda 1985, 162, obr. 185:h). Další analogická křesadla bývají datována do širšího časového rámce od 13. do 16. století. Tordovaný železný prut (M 219; obr. 3), který je prohnutý a na svých koncích svinutý do závěsného oka, lze určit jako držadlo vědra, či spíše věděrka vzhledem ke vzdálenosti obou ok závěsů asi 14 cm, kterýžto rozměr dává maximální rozměr nádoby. Analogický nález pochází například z Hradce Králové – Velkého náměstí (Richter–Vokolek 1995, tab. 119:6, 120:6) či hradu Božanov (Drnovský–Mazáčková–Šrámek 2019, 571, obr. 11:8). Další nálezy držadel věder jsou známy ze zánikového horizontu Sezimova Ústí (Krajíc 2003, 200–201) nebo hradu Vildštejna z rozmezí 13.–15. století (Durdík–Frolík 1993, 58, obr. 22:1). Jedním exemplářem zastoupená lžice je tvořena železnou tordovanou tyčinkou, která je na jednom konci stočená do oka a na druhém do mělké misky (M 3; obr. 3). Z řady analogií je možno uvést nálezy z hradů Vízmburk (Mazáčková 2013, 105, tab. 43:1–3) či Veselí nad Moravou (Žákovský–Hošek 2015, 244, obr. 18:1). V kuchyňském provozu rovněž mohla být používána vidlice s dvěma bodci opatřená tulejkou k upevnění do násady (M 154; obr. 3), která patrně sloužila k přípravě masitých pokrmů na otevřeném ohni. Mezi zajímavější nálezy náleží dva složené plíšky ze slitiny mědi. Dle analogií se jedná o reparační plíšky, které sloužily k opravě kovových nádob či jiných plátových výrobků (M 289, 290; obr. 9). Známý jsou především v anglosaském prostředí, kde se vyskytují již od 12. století (Egan 2010, 176–177, kat. č. 488–493). Výchozím tvarem plíšku byl kosočtverec, který se dále složil do charakteristického tvaru (obr. 9:1). Z našeho prostředí jsou prozatím publikovány pouze nálezy z Rokštejna (Šlancarová 2016, 173, kat. č. 19.2.38).

3.2 *Řemeslnické nástroje a zemědělské nářadí*

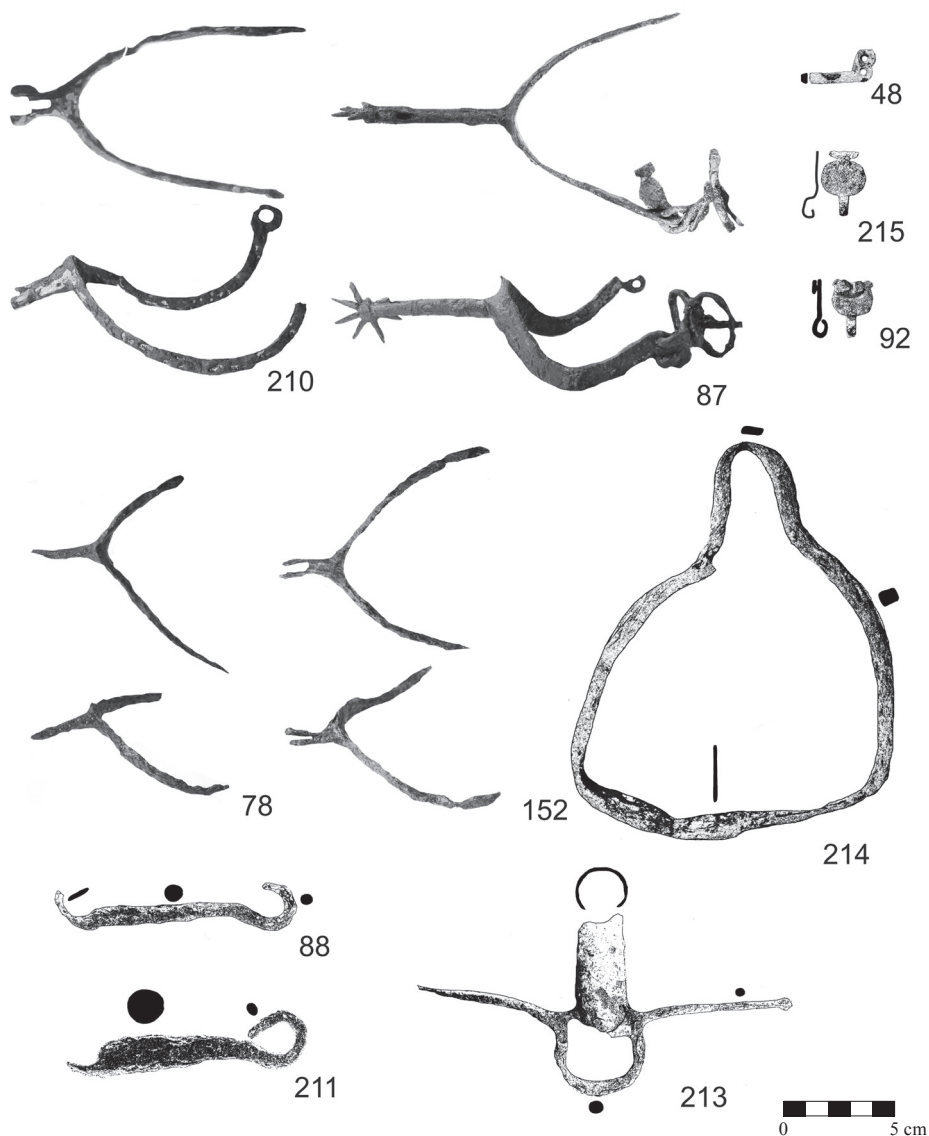
Nálezy srpů jsou v kontextu opevněných středověkých lokalit běžným nálezem. Na hradě Mokřice je tento nástroj zastoupen zlomkem obloukovitě prohnuté čepele (M 11; obr. 3). Svým tvarem odpovídá vrcholně středověkým tvarům a dle třídění R. Krajíce (2003, 140) by náležel typu I, či dl dle M. Beranové (1957, 104–105). Z četných analogií, které lze klást do období 13.–15. století v kontextu hradního prostředí východních Čech, je možno uvést hrady Božanov (Drnovský–Mazáčková–Šrámek 2019, 571, obr. 11:132, 133, 188, 189), Bolkov (Hejna 1962, 465, obr. 6), Bradlo (Hejna 1974, obr. 13:20), Červenou Horu (Drnovský 2018, 156, obr. 204:3–5) nebo Vízmburk (Mazáčková 2013b, 163, tab. 70:2).

Zbylé nálezy lze k naší lokalitě vztáhnout pouze s jistou dávkou nejistoty. Jedná se o klín sloužící patrně ke štípání dříví (M 145; obr. 3) a tři nástroje (M 146, 225, 229; obr. 3), jež sice morfologicky odpovídají otkám, ale spíše se bude vzhledem k jejich masivnosti (zejména první dvě) jednat o nástroje sloužící k odkorňování skácených stromů. Tyto artefakty byly nalezeny v okolí hradu. Vzhledem k jejich chronologické necitlivosti je nelze blíže časově zařadit, a nelze tak opominout možnost, že se na daná místa dostala až v rámci lesních prací v době, kdy hrad byl již pustý. Analogie ke štípacímu klínu je známa z hradů Bolkova (Hejna 1974, 395, obr. 8:16), Rotemberku a Červené Hory (Drnovský 2018, 154, 148, obr. 202:6–12, 215:15).

3.3 *Výstroj jezdců a koně*

Jak již bylo uvedeno, z kapacitních důvodů nebudou vyhodnoceny nálezy podkov (34 ks) a části vozu (2× zákolník, 1× kování oje). Podobně jako výše uvedené nástroje určené k lesním pracím byly nalezeny v širším okolí, tedy v místech, kudy i po zániku lokality vedly komunikace. Obecně lze uvést, že celistvěji zachovalé kusy odpovídaly typům V/1, 2 a VI/2–4 dle Kaźmierczykova třídění

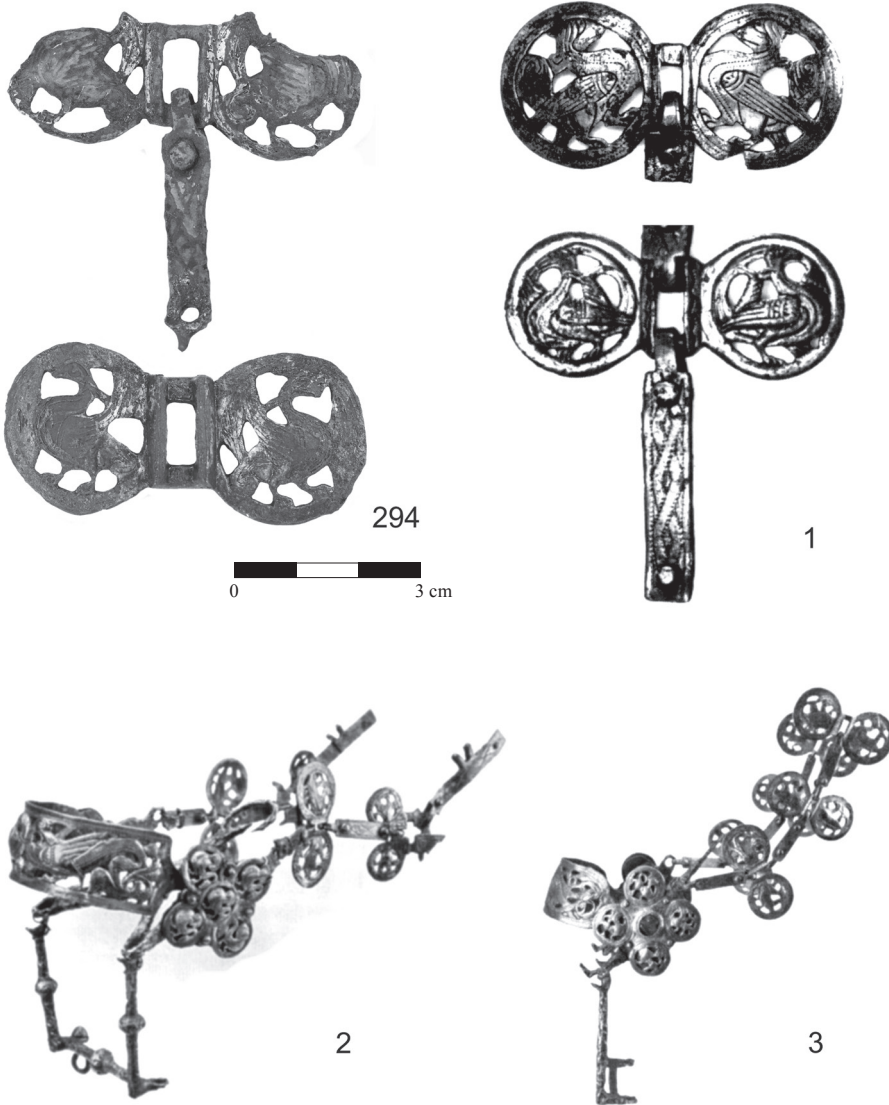
(1978, 156–157). Z dalších součástí koňských postrojů se ve třech případech dochovaly fragmenty udidel. Ve dvou případech se jedná o udítka dvouramenných stihlových udidel (M 88, 211; obr. 4), odpovídající typu 3 dle R. Krajíce (2003, 110–111). Tato udidla patří mezi vůbec nejrozšířenější typy, čemuž odpovídá nepřeborné množství analogií řazených do širokého časového rámce od středohradištního období až do novověku. Třetí udidlo (M 213; obr. 4) je tvořeno dutým udítkem spojeným s postranicí s dlouhými tyčinkami. R. Krajíc pro tato udidla vyčlenil typ IV, který na základě analogií a ústeckého materiálu klade do období již před rokem 1420 (Krajíc 2003, 113).



Obr. 4. Hrad Mokřice. Ostruhy a jejich součásti, udidla. Číslování odpovídá označení kovových artefaktů v textu.

Abb. 4. Burg Mokřice. Sporen und ihre Bestandteile, Zaumzeug. Die Nummerierung entspricht der Kennzeichnung der Metallartefakte im Text.

Za nález vymykající se běžným součástem koňských postrojů lze označit dvojici artefaktů, které byly v momentě nálezů ještě spojeny (M 294; obr. 5). Nález byl učiněn zhruba 600 m východně od hradního jádra, a jak již bylo uvedeno výše, jeho ohlášení vyvolalo následně cílenou sondáž provedenou pracovníky jičínského muzea. V místě nálezů byla posléze položena sonda 1. Artefakt tvořený slitinou mědi je na svém vnějším povrchu pozlacen. Jedná se o dvě dvojice prolamovaných kruhových medailonů, které jsou odděleny obdélným rámečkem. Na



Obr. 5. Hrad Mokřice. Součást koňského postroje. Číslování odpovídá označení artefaktu v textu; 1–3 – analogické nálezy koňských postrojů z lokality Zsámbék, Maďarsko. Podle Vörös 2007, 148, Abb 2:1, 2; 158, Abb 5:2, 4.

Abb. 5. Burg Mokřice. Bestandteil eines Pferdegeschirrs. Die Nummerierung entspricht der Kennzeichnung der Metallartefakte im Text; 1–3 – analoge Pferdegeschirrfunde von der Fundstelle Zsámbék, Ungarn. Nach Vörös 2007, 148, Abb 2:1, 2; 158, Abb 5:2, 4.

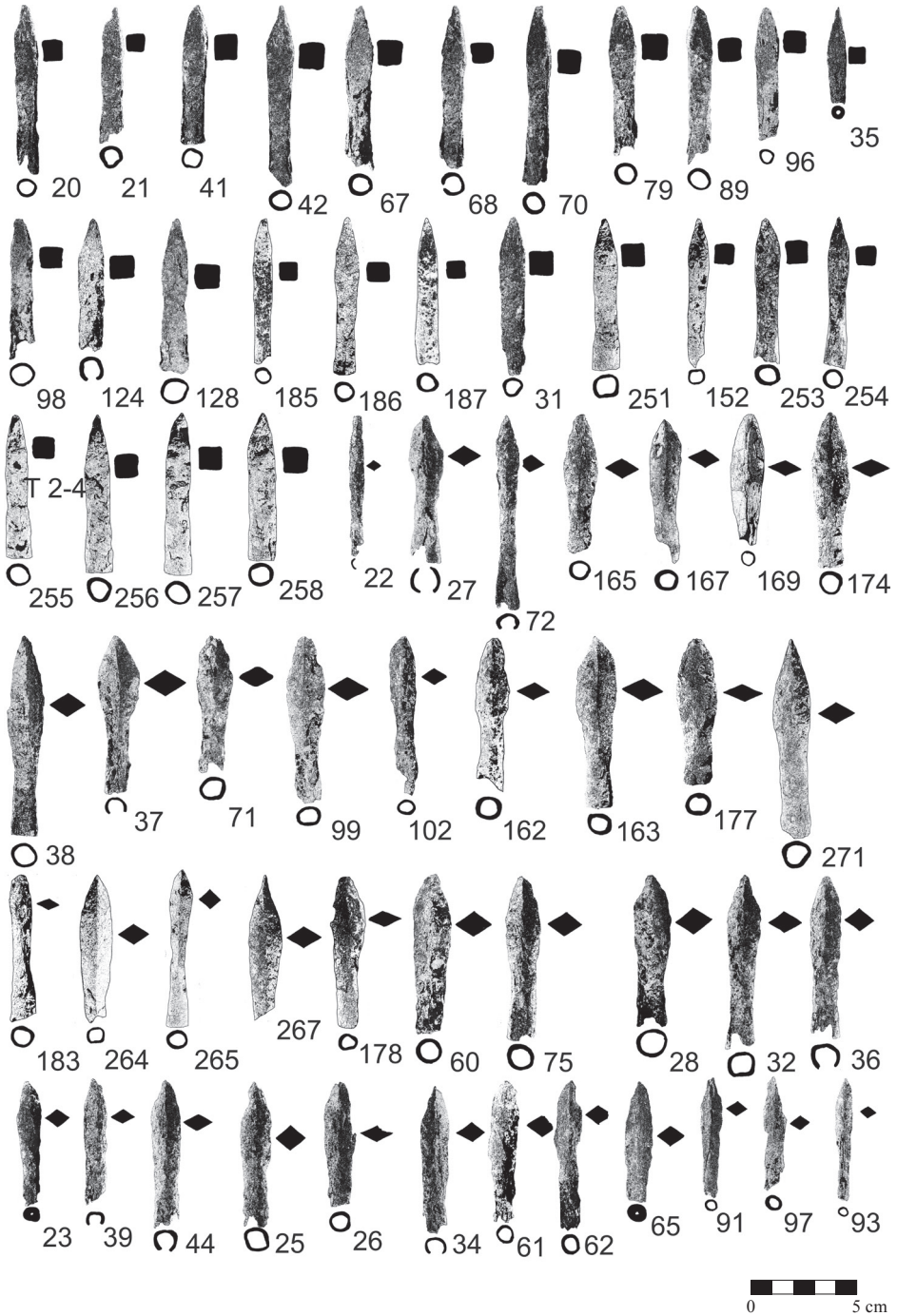
tento rámeček byl za pomoci nýtku napojen pásek s očkem, který spojoval jednotlivé díly k sobě. Prolamované medailony nesou stylizované ptačí siluety, které mají reliéfně vykresleny hlavy a křídla. Díky ztotožnění nálezů s přímými analogiemi pocházejícími z Uher jsme schopni tyto garnitury určit jakožto součást koňského postroje s pákovým udidlem. Jedná se o postroje nalezené již v roce 1911 poblíž areálu zaniklého kláštera v Zsámbeku na území dnešního Maďarska (obr. 5:1–3). V posledním rozsáhlém zpracování těchto nálezů I. Vörös klade jejich dobu vzniku na přelom 12. a 13. století, přičemž k samotnému uložení poblíž kláštera zřejmě došlo až později během poloviny 13. století (Vörös 2007, 169–173).

Jedním zástupcem je přítomen třmen (M 214; obr. 4). Jedná se deformovaný nález, který je tvořen jedním kusem železného drátu s obdélným průřezem rozklepaným ve své spodní části do oválného stupadla. Žávěš třmene byl řešen jednoduchým kruhovým okem. Provedením se jedná o prostou konstrukci, ke které chybí dostatek analogií. Dle tvaru by tento nález odpovídal třmenům skupiny VI dle A. Ruttkaye (1976, 355), datovaným autorem do období 10.–12. století. Vzhledem k nálezu mimo hradní areál není jisté, zda jej lze vztáhnout k hradní lokalitě.

V kolekci se nachází celkem osm nálezů ostruh a jejich součástí. První ostruha (M 210; obr. 4) se vyznačuje prohnutými rameny, která byla zakončena symetricky umístěnými kruhovými očky, z nichž se dochovalo pouze jedno. Ramena svírají úzký lomený oblouk a z jejich spojnice vybíhá v mírném sklonu krček, který byl jednoduše rozštěpen, tak aby zde mohlo být funkčně osazeno ozubené kolečko. Ostruhy tohoto typu lze zařadit k ostruhám typu III podle Z. Hilcerówny (1956, 63), podle S. Kołodziejského třídění (1985, 165) se jedná o typ A, či o typ C dle A. Ruttkaye (1976, 350–352). Jedná se o rozšířený typ ostruhy, s nespočtem analogií. Výskyt je udáván od 13. až do první poloviny 15. století, přičemž těžiště výskytu bývá kladeno do druhé poloviny 13. století až první poloviny století následujícího (Ruttkay 1976, 352; Kołodziejski; Koóšová 2004, 530–536). Za všechny analogie lze uvést východočeské nálezy z hradů Červené Hory (Drnovský 2018, 158, obr. 207:1, 3), Bolkova (Hejna 1962, obr. 1:6), Božanova (Drnovský–Mazáčeková–Šrámek 2019, 574, obr. 13:1–5), Hrádníků (Vich 2016, 150–151, obr. 19:1, 6), Orlíku u Brandýsa nad Orlicí (Vich–Žákovský 2016, 314, obr. 33:7, 41) či Vizmburku (Lochmann 1983, 230). Ke stejnému typu ostruh patřil i další fragment (M 152; obr. 4), který se však dochoval ve více fragmentárním stavu a více zdeformovaný. O poznání celistvější je následující ostruha (M 87; obr. 4), u které se v jednom z osmičkových zdvojených úchytných otvorů dochovala přezka. Ramena obdélného průřezu jsou výrazně prohnutá a svírají široký lomený oblouk. Krček ostruhy je dlouhý 57 mm a v jeho vidlici je umístěno původně osmicípé ozubené kolečko (dochovalo se jich šest). Pod korozními produkty je na ramenech ostruhy na několika místech viditelné plátování, patrně stříbrem. Zjištění jeho rozsahu bude úkolem nového konzervování ostruhy. Ostruhu lze zařadit jako typ I dle třídění S. Kołodziejského (1985, 169). Obdobné nálezy a relativně dlouhý bodec umožňují ostruhu zařadit do období 15. století, přičemž její výskyt na lokalitách spojených s husitskými válkami naznačuje užívání již během jeho první poloviny (Koóšová 2004, 536–539; Vich–Žákovský 2012, 110). Další hůře dochovaná ostruha (M 78; obr. 4) je tvořena pouze deformovanými prohnutými rameny bez úchytných otvorů, přecházejícími v 30 mm dlouhý krček. Svým tvarem se exemplář nejvíce podobá typu E dle S. Kołodziejského (1985, 167), s časovým zařazením do druhé poloviny 14. století, či typu IVC/2 dle R. Krajice (2003, 122–123) se shodnou datací. Z poslední ostruhy (M 48; obr. 4) se dochovala pouze koncová část ramene zakončená úchytem se dvěma oky, která odpovídá typu 5 dle R. Krajice (2003, 124–125). V souboru se též vyskytují dvě charakteristické záhlavní destičky přezek s háčkem, které bývaly součástí upínacího mechanismu ostruh. První (M 92; obr. 4) odpovídá tvarem typu 8 dle R. Krajice, druhá (M 215; obr. 4) pak typu 3 (Krajic 2003, 121).

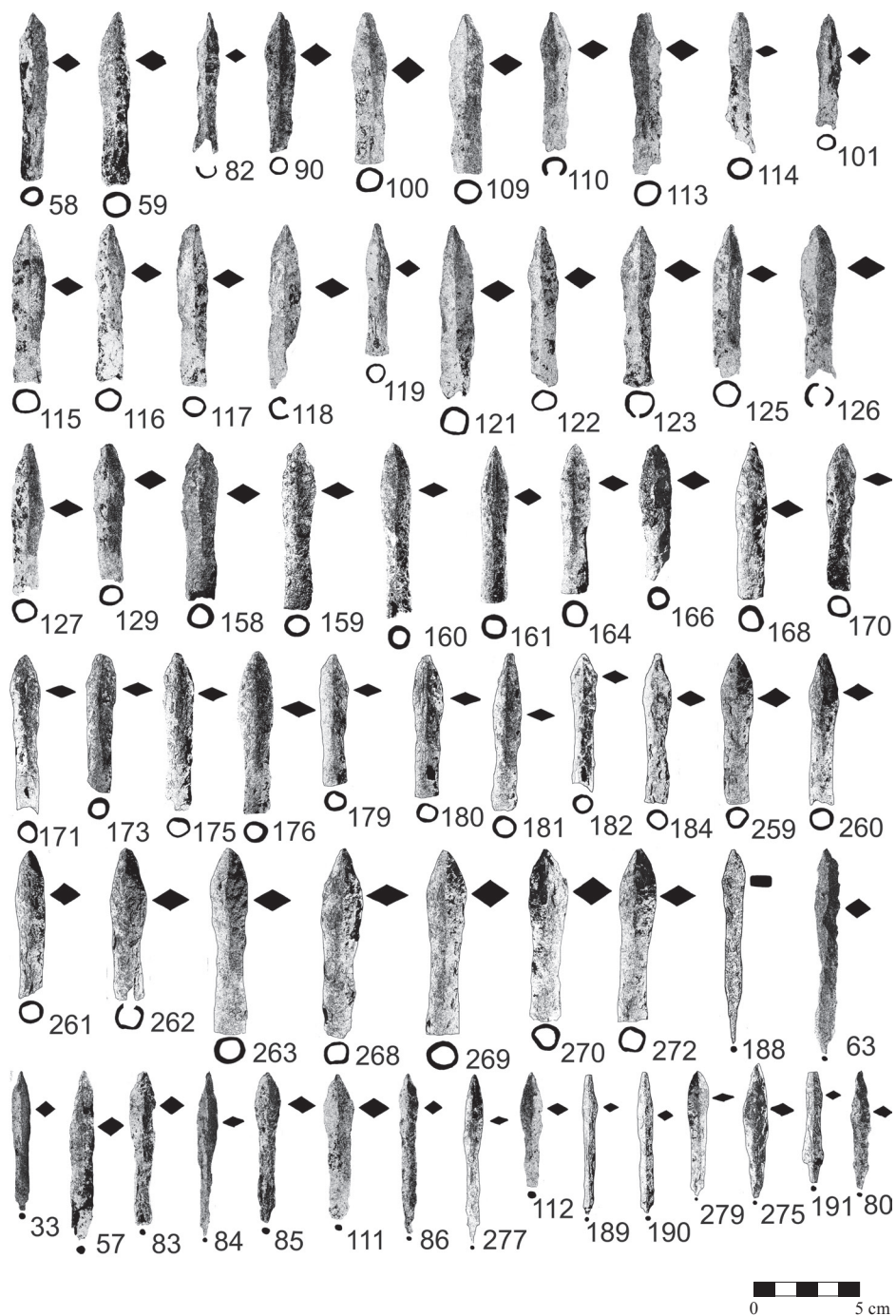
3.4 Militaria

Nejčetnější skupinu militarií představují hroty šípů (152 ks; obr. 6–8). Jejich třídění proběhlo na základě morfologických vlastností. První skupinu představují hroty, které byly do střeliště šípu



Obr. 6. Hrad Mokřice. Hroty šípů. Číslování odpovídá označení kovových artefaktů v textu.

Abb. 6. Burg Mokřice. Pfeilspitzen. Die Nummerierung entspricht der Kennzeichnung der Metallartefakte im Text.



Obr. 7. Hrad Mokřice. Hroty šípů. Číslování odpovídá označení kovových artefaktů v textu.

Abb. 7. Burg Mokřice. Pfeilspitzen. Die Nummerierung entspricht der Kennzeichnung der Metallartefakte im Text.

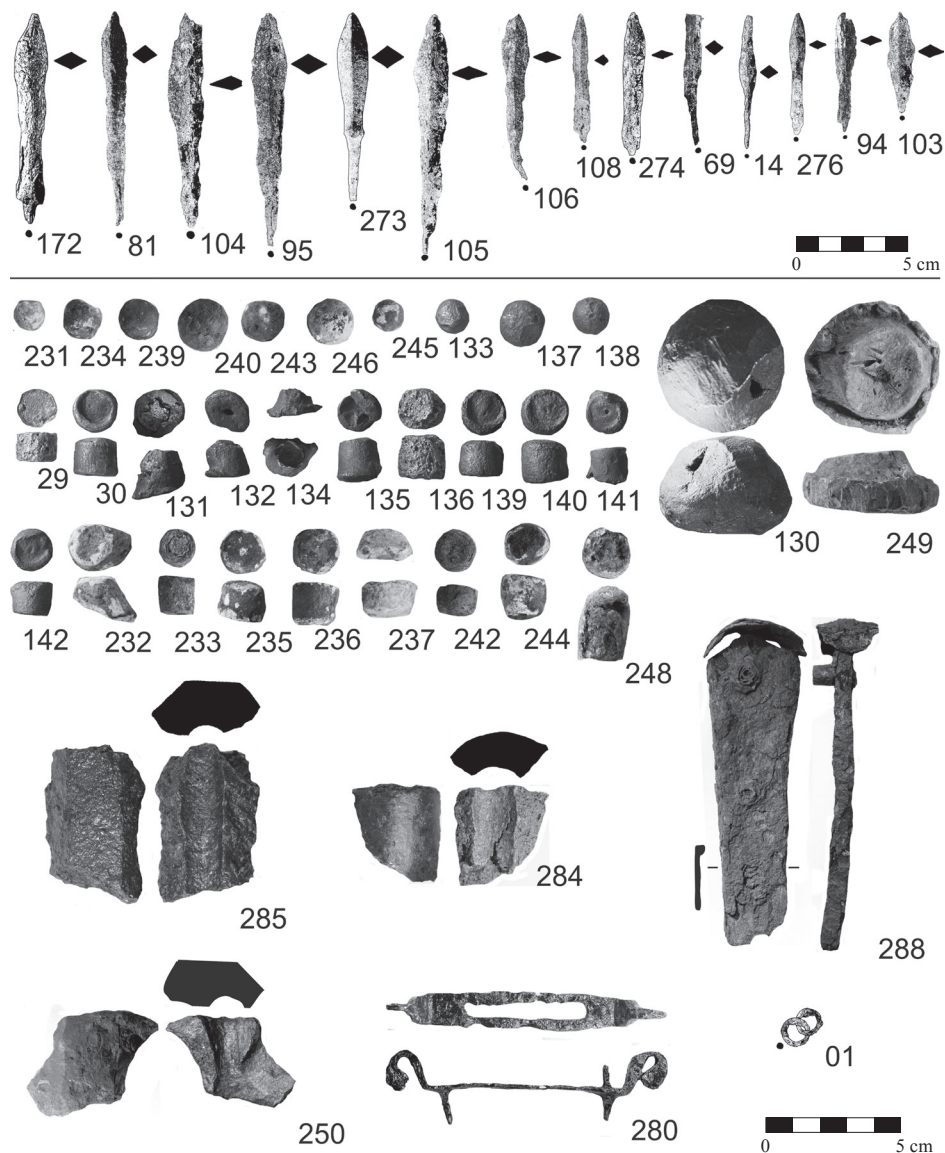
nasazeny pomocí trnu (30 ks). Tyto mokřické exempláře lze zařadit k typům D 2-4 a D 2-5 podle B. Zimmermanna (2000, 75–76), či B 11 podle A. Ruttkaye (1976, 327), alternativně A II podle R. Krajíce (2003, 186). Výskyt těchto hrotů bývá nejčastěji kladen do období 11.–14. století (např. Serdon 2005, 124; Zimmermann 2000, 75), v českém a moravském prostředí tento fakt podporují nálezy z lokalit tohoto časového horizontu. Nicméně je lze registrovat na lokalitách spojených s husitskými válkami, takže je nutné počítat s jejich přežíváním až do 15. století (Vich–Žákovský 2016, 293). Obecně bývají tyto hroty vzhledem ke své váze řazeny k hrotům, které byly používány při střelbě z luku. Ačkoliv se nelze na faktor hmotnosti bez výhrad spoléhat (Zimmermann 2000, 20–21), je možné s rezervou využívat třídění R. Prihody (1932, 43–66), který stanovil mezi oběma skupinami hranici 25 g, či je možné využít výpočet délkového indexu T. Durdíka (1983, 18). Mokřické hroty šípů s trnem při použití obou výše uvedených metod splňují normy na lukostřeleckou munici. Pouze čtyři hroty (M 80, 95, 104, 189) převyšují váhu 25 g.

Mezi hroty s trnem náleží i exemplář, který nelze jednoznačně zařadit do existujících typologií, neboť má obdélný průřez těla (M 188; obr. 7). Nejblíže má tvarově k typu D 1-1 B. Zimmermanna (2000, 73–75), který však má čtvercový průřez, podobně jako typ A III R. Krajíce (2003, 186). Chronologické zařazení odpovídá předešlé skupině.

Výrazně početnější skupinu hrotů šípů (117 ks) představují exempláře zasazované na stříliště šípů pomocí tulejky. Z nich pak převládají (69 ks) jedinci rombického průřezu, které lze označit za jedny z nejčastějších nálezů svého druhu. Typově tyto hroty odpovídají typu T 2-5 B. Zimmermanna (2000, 51–53), či typu B IIb R. Krajíce (2003, 184). Chronologický výskyt je udáván v rozmezí 13. až 15. století. R. Krajíc (2003, 187) uvádí pro českomoravský prostor těžiště výskytu během 14. a 15. století. Celkem 21 kusů hrotů lze přiřadit k typu T 2-4 B. Zimmermanna (2000, 49–50), či B IIa R. Krajíce (2003, 184). Od předchozího typu se liší zúžením těla mezi tulejí a hrotem. Doba užívání těchto hrotů je obdobná jako u předchozí skupiny. Poslední typ hrotů s tulejkou představují hroty, které mají kvadratický průřez těla (27 ks). Typologicky odpovídají typu T 1-5 B. Zimmermanna (2000, 46–48), či typu B III d R. Krajíce (2003, 185). Opět se jedná o munici, která byla užívána zejména v době 14. a 15. století (Krajíc 2003, 187; Zimmermann 2000, 47). Zbylých pět hrotů šípů je dochováno v natolik špatném stavu, že nedovolují typologické určení, jedná se však o těla hrotů šípů s rombickým průřezem. Jednotliví autoři se shodují na použití těchto hrotů jako munice sloužící ke střelbě ze samostřilu, jednotlivé hmotnosti mokřických hrotů těmto závěrům odpovídají. Mezi další hojně zastoupené nálezy patří olovněné projektily sloužící jako munice do palných zbraní (34 ks; obr. 8). Projektily lze dělit dle jejich tvaru na válcovité (21 ks) a kulovité (13 ks). Další členění může vycházet z ráže projektilů. U válcovitých lze šest kusů zařadit do ráže v rozpětí 10–15 mm, čtrnáct kusů do ráže 16–20 mm a dva kusy do ráže 21–22 mm. U kulových projektilů lze rovněž šest kusů zařadit do ráže v rozmezí 10–15 mm a dále pět kusů do ráže 16–20 mm. U jedné zdeformované střely nelze rozměry určit. Obě dvě základní kategorie obsahují po jednom projektilu větší ráže. U kulovitých projektilů se jedná o jedince ráže 50 mm (M 130; obr. 8) a u válcovitých projektilů o jedince ráže 34 mm (M 249; obr. 8). Projektily těchto dvou velikostí již musely být odpalovány z lafetových palných zbraní. Rozdělení zbylých projektilů na munici sloužící ke střelbě z pišťal či hákovnic je složité, neboť jsou známy pišťaly větších ráží, stejně tak i hákovnice s menší ráží, než jaké se považují za běžné. Projektily byly vyrobeny výlučně z olova, pouze tři měly jádro tvořené železem, které bylo obaleno olovem. Tyto kompozitní střely jsou známy i z jiných lokalit, například z hradů Červené Hory (Drnovský 2018, 162–163) či Sionu (Koscelník–Kýpta–Savková 2013, 18). Co do počtu nálezů se řadí mokřický soubor mezi rozsáhlejší kolekce. Srovnatelné množství kromě již dvou výše uvedených lokalit nabízejí pouze hrady Lichnice (Frolík 2002, 402; Frolík–Musil 2013, 166–168) a Lopata (Novobilský 2008, 84–86).

Kromě projektilů se v souboru nachází i tři fragmenty pocházející z roztržených palných zbraní. První nález (M 250; obr. 8) býval součástí zbraně vyrobené ze železa, přes výraznou deformaci lze odhadnout ráži zbraně na 11 mm. Na vnější straně lze pozorovat dvě rovné plochy, jež kdysi byly součástí oktogonální hlavně. Nález byl objeven ve stráni západně od jádra hradu. Další

dva fragmenty pak pocházejí přímo z areálu hradu. V prvním případě (M 284; obr. 8) se jedná o zlomek nehraněné hlavně ráže asi 18 mm odlité z barevných kovů. Druhý fragment (M 285; obr. 8) byl vyroben ze železa, dochované plochy svědčí o oktogonální hlavni, jejíž ráže byla přibližně 16 mm. Nálezy fragmentů palných zbraní jsou i nadále vzácné, což patrně souvisí se snahou přetavit kusy znehodnocené roztržením. Z východočeských lokalit dobývaných během husitských



Obr. 8. Hrad Mokřice. Hroty šípů, projektily a fragmenty palných zbraní, součásti tesáků, kroužková brň. Číslování odpovídá označení kovových artefaktů v textu.

Abb. 8. Burg Mokřice. Pfeilspitzen, Projektilen und Schusswaffenfragmente, Bestandteile von Jagdmessern, Ringpanzerring. Die Nummerierung entspricht der Kennzeichnung der Metallartefakte im Text.

válek lze uvést pouze nálezy z Červené Hory (Drnovský 2018, 163, obr. 209:29–38), Strádova (Musil 2016, 64, obr. 9:6) a obléhacího tábora hradu Lichnice (Frolík–Musil 2013, 167, obr. 14:2).

Z chladných zbraní jsou v souboru přítomny dvě součásti tesáků. V prvním případě se jedná o záštitu dochovanou v celistvosti (M 280; obr. 8). Exemplář je dlouhý 115 mm a lze jej díky charakteristickému provedení přiřadit typu 4a dle typologie P. Žákovského (2014, 350–351). Jedná se o tzv. člunkovitou záštitu, jejíž konce jsou rozklepány do kruhové plošky. Analogické nálezy byly publikovány ve studii P. Žákovského (2012), která se tomuto typu tesákových záštit věnovala. Autor klade jejich výskyt do období zejména druhé poloviny 15. století (Žákovský 2012, 719–720). Z východočeských nálezů je pak možné zmínit exemplář z hradu Vízmurku datovaný *ante quem* k roku 1447 (Mazáčková 2013, 169, tab. 73:4). Z druhého tesáku (M 288; obr. 8) se naopak dochovala pouze část rukojeti a hlavice. Rukojeť lze zařadit k variantě a dle P. Žákovského (2012, 264), tedy k jednostranně se rozšiřujícímu tvaru, průřez řapu je asymetrický a odpovídá typu g dle stejného třídění (Žákovský 2012, 260, obr. 212). Na fragmentu rukojeti lze rozeznat pozice čtyř nýtů umístěných do jedné řady. Jediný z dochovaných nýtů vystupuje 9 mm nad rukojeť a je tvořen dutým plátkem, do něhož byl umístěn spirálovitě stočený plíšek, jehož spirála měla estetickou funkci. Prostá plochá hlavice zbraně tvořená plochým plechovým páskem odpovídá typu A P. Žákovského (2012, 283). Dochované části tohoto tesáku neumožňují bližší chronologické ukotvení a ve shodě s P. Žákovským (2012, 287) je nutné se spokojit se širším časovým rámcem sahajícím od druhé poloviny 14. století až do přelomu 15. a 16. století.

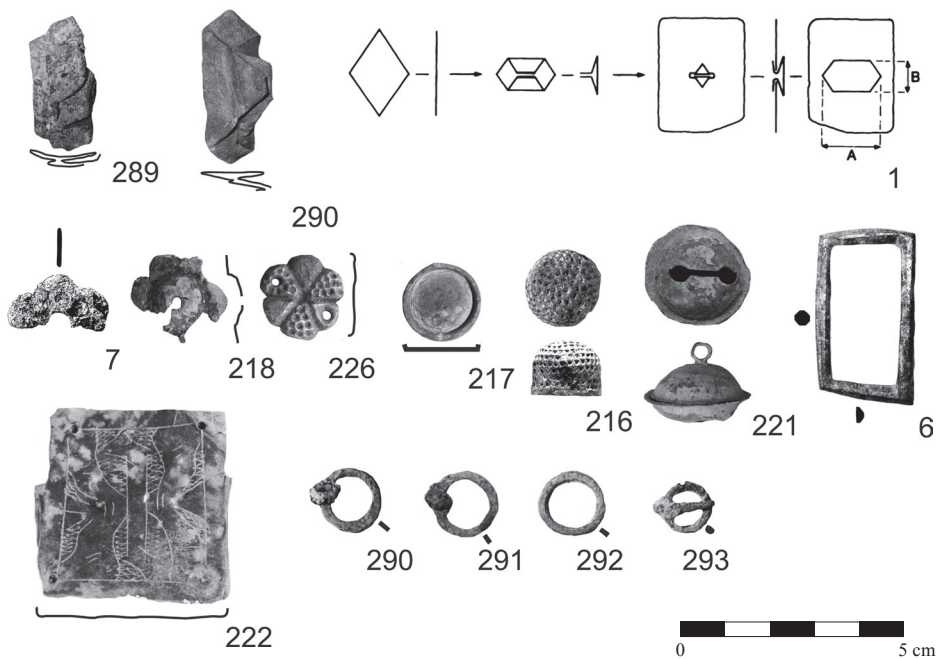
V kontextu hradního jádra byly objeveny dva spojené kovové kroužky (M 1; obr. 8) pocházející z drátěné brně. Kroužky jsou tvořeny drátem o síle 1,2 mm a jejich uzavření je zajištěno jedním nýtkem. Vnější průměr kroužků činí 11 mm. Vzhledem k fragmentárnosti nálezu nelze prakticky nic říci o typu či dataci brně, ze které tyto dva kroužky pochází. Z blízkých lokalit severovýchodních Čech se fragmenty kroužkové brně našly na hradech Božanov, Bradlec, Kumburk a Rýzmburk (Drnovský 2018, 194).

3.5 Součásti oděvu a předměty osobní potřeby

Celkem se v souboru nachází 18 kusů přezek a jejich částí, z nichž budeme pozornost věnovat pouze nálezům z kontextu areálu hradu, zbylé lze totiž pouze obecně datovat do období středověku a novověku, a nelze je tak jednoznačně spojit s lokalitou. První přezka (M 06; obr. 9) bez zachovalého trnu je vyrobena ze slitiny mědi a má lichoběžníkový tvar těla (rozměry 23 × 39 mm). Průřez těla je na třech stranách hraněný do osmihranu a na čtvrté do rovnoramenného lichoběžníku. Na povrchu jsou viditelné stopy po zarovnávaní vnějších ploch pilníkem. Dle S. Krabatha (2001, 142) by se jednalo o typ C30. Řadu analogických tvarů z moravských lokalit publikovala V. Šlancarová (2016, 136–137), která je řadí obecně do období 14.–15. století. Další přezka je vykovaná ze železa, má obdélníkový rámeček (45 × 12 mm) a dochovala se i se záchytnou destičkou, avšak bez trnu (M 15; obr. 3). Dle S. Krabatha (2001, 141) by šlo o typ C21. Jedná se o běžný typ přezek s řadou analogií a výskytem po celé vrcholně středověké období (Šlancarová 2016, 131–135). Tři následující drobné kruhové přezky (M 290–292; obr. 9) o průměru 15 mm jsou vyrobeny ze slitiny mědi. Na dvou se dochoval zkorodovaný pozůstatek oka železného trnu. Čtvrtá kruhová přezka s dochovaným trnem je pak vytvořena ze železa a má průměr necelých 13 mm. Dle S. Krabatha (2001, 134) by se v těchto případech jednalo o typ C1, případně typ IV dle R. Krajice (2003, 194). Analogie pro kruhové přezky z barevného kovu publikovala V. Šlancarová z Pekařské ulice v Brně a hradu Skály, datuje je do rozmezí 14. až poloviny 16. století (Šlancarová 2016, 116). Poslední železná přezka (M 156; obr. 3) s dochovaným trnem má tvar písmene D, odpovídá tak například typu III podle R. Krajice (2003, 193–194). Přezky těchto tvarů se objevují masově v oblasti celé Evropy, čemuž odpovídá i jejich chronologická necitlivost (Vích–Žákovský 2016, 320). Oproti předchozím drobným exemplářům tato přezka mohla sloužit jako součást koňské výstroje, složky vojenské výstroje apod.

Jako součást oděvu mohly sloužit i tři kovové aplikace ve tvaru rozety. První z nich (M 07; obr. 9) je patrně chránič otvoru na opasku, čemuž odpovídá středový otvor sloužící k provlečení trnu, jak názorně dokládají obdobné aplikace dochované stále v původním umístění (Sawicki 2018, 126, fig. 19). Zbýlé dvě aplikace byly použity zřejmě jako nášivky (M 218, 226; obr. 9). První má vypouklý střed květu, druhá má různě zdobené jednotlivé okvětní lístky. Analogické nálezy známe z řady nálezových prostředí, za všechny jmenujme obdobné nálezy z Brna či hradu Skály (Šlancarová 2016, 163, kat. č. 18.3.1, 18.3.3). Tenký plíšek vyklepaný ze slitiny mědi do tvaru čtverce o délce strany přibližně 45 mm sloužil jako nákončí opasku (M 222; obr. 9). Soudit tak lze podle otvoru pro nýtky, ale též díky ohnutým stranám, ve kterých byla useň fixována. Čelní strana je zdobena jednoduchým rytým ornamentem, což znemožňuje bližší časové zařazení nálezu. S dávkou opatrnosti lze ve středu nákončí rozpoznat vyryté gotické minuskulní písmeno *i*, či se jedná pouze o imitaci písma. Jedním zástupcem je na hradě zastoupena též rolnička (M 221; obr. 9), která byla vyrobena z tenkého plíšku. Rolničky, jejichž výskyt je na lokalitách vrcholného středověku častý, mohly sloužit k různým účelům, jejich datace bývá pouze obecná (srov. Fröhlich–Chvojka–Michálek 2010).

V kolekci se nachází celkem deset nožů a jejich zlomků. V pěti případech se jedná o drobné fragmenty čepelí, které nelze blíže typologicky popsat, pozornost tedy bude věnována zbylým celistvějším jedincům. První, kompletně dochovaný menší nůž s trnem má krátkou čepel, která je zakončena výrazným hrotem, který vznikl šikmým seseknutím (M 224; obr. 3). Analogický tvar byl nalezen na hradě Bolkově (Hejna 1962, 463, obr. 5:1) a Orlíku u Brandýsa (Vích–Žákovský 2016, 324, obr. 40:67). Mokřický se však odlišuje sérií vybitých trojúhelníkových značek na pravé straně čepelí. Tři nože s příčně nýtovanými řapy (M 53, 223, 227; obr. 3) mají štíhlé



Obr. 9. Hrad Mokřice. Součásti oděvu a předměty osobní potřeby. Číslování odpovídá označení kovových artefaktů v textu. 1 – Ukázka složení a použití plechové reparace kovových nádob. Podle Egan 2010, 176, Fig. 144.

Abb. 9. Burg Mokřice. Kleidungsbestandteile und Gegenstände des persönlichen Bedarfs. Die Nummerierung entspricht der Kennzeichnung der Metallartefakte im Text. 1 – Beispiel für die Zusammensetzung und Verwendung einer Reparatur von Metallgefäßen. Nach Egan 2010, 176, Fig. 144.

neprofilované čepele. U jednoho se dochovalo plechové oplátování, které obalovalo střenku z organického materiálu (M 223; obr. 3). Následující drobný nožik s trnem (M 150; obr. 3) objevený v areálu hradu má konkávní čepel. Z výzkumu hradu Veselí nad Moravou byl získán analogický tvar a byl interpretován jako břitva (Žákovský–Hošek 2015, 224, obr. 18:k). Za břitvu lze označit i obdélníkovou čepel, rovněž nalezenou v kontextu hradního jádra (M 8; obr. 3). Tenká rovně ukončená čepel bez hrotu je zasazena do hřbetu hranolové profilace a ukončena krátkým trnem. Všechny výše popsané nálezy nožů patří k běžným nálezům nejen středoevropského prostoru a jejich výskyt lze rámcově hledat v širokém časovém rozpětí 10.–11. století (Cowgill–de Neergaard–Griffiths 2003, 78–105; Krajc 2003, 204–206).

S noži též souvisí objevený kostěný artefakt (obr. 3:39). Jedná se o fragment kostěného obložení rukojeti. Tvar střenky byl kónický, oboustranně se zužoval směrem ke kořenu čepele nože. Maximální šířka rukojeti dosahovala 26 mm. Na rukojeti se dochovaly dva otvory sloužící k propojení kovové střenky a protějššího kostěného dílu.

Předměty spojené s každodenním provozem sídla uzavírá nález náprstku z barevného kovu (M 216; obr. 9) a mělká miska lotového závaží (M 217; obr. 9), oba nálezy pochází z areálu hradu. Pro náprstek, jehož vnitřní průměr činí 17 mm, lze uvést analogii z hradu Vízmburka (Mazáčková 2013, 1550, obr. 30) a jedná se o chronologicky necitlivý typ artefaktu. Lotové závaží je tvořeno mělkou miskou o vnějším průměru 18 mm, jeho váha činí 3,77 g. Po odlití ze slitiny mědi bylo dno srovnáno pilníkem. Závaží stylově odpovídá nižším typům vyráběným od 15. století (Doležel 2008, 203). Mokřického závaží je morfologicky blízký nález z tvrže ve Mstěnicích (Nekuda 1985, 162, 166, obr. 215:c).

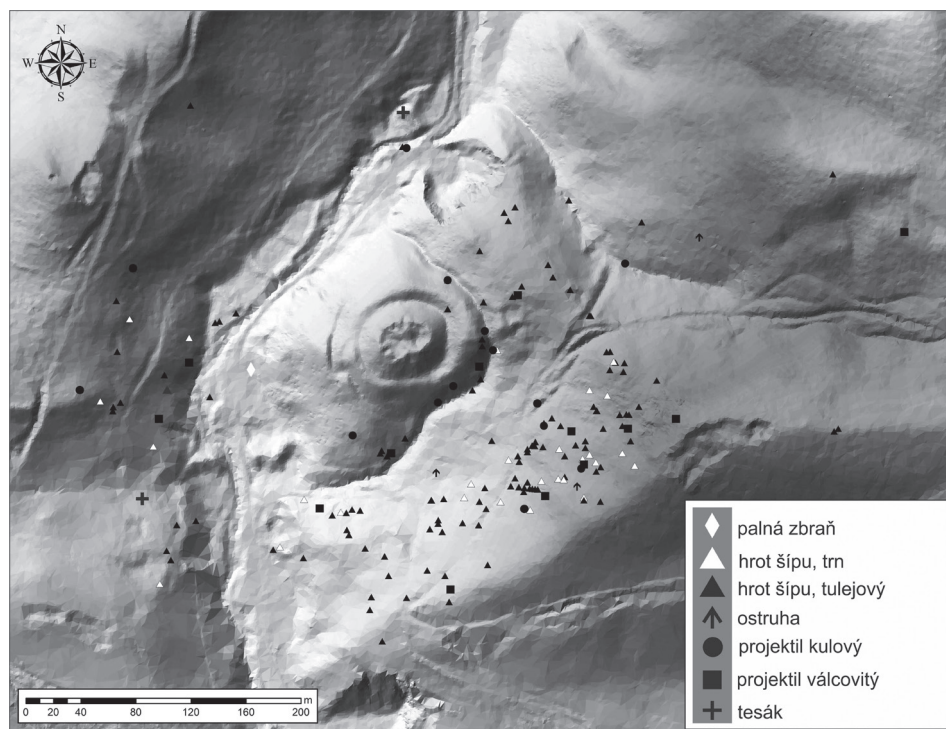
3.6 Struska

V poloze na Zámčích v kontextu sond 1 a 2 (s. j. 102) a v jejich okolí byly za pomoci detektoru kovů objeveny kusy železářských strusek. Dva vzorky byly odeslány na analýzu materiálového složení s cílem zjistit jejich původ, tedy zda se jedná o produkty vzniklé při hutnickém, nebo kovářském provozu. Z těchto dvou kusů byly odebrány vzorky, které byly podrobeny metalografické analýze, analýze prvkového složení metodou rentgenové fluorescence a analýze fázového složení metodou rentgenové difrakce, které provedl Jiří Kmošek z Fakulty restaurování Univerzity Pardubice v roce 2018. První vzorek obsahuje mikrostrukturní fáze, jež patrně vznikly oxidací železa při jeho kovářském zpracování, jedná se tak pravděpodobně o odpad až z kovářské činnosti (Kmošek 2018, 4). Druhý vzorek ale obsahuje mikrostrukturní fáze, které jsou příznačné pro přímou redukci železa z rudy. V tomto případě se tak jedná o strusku s vysokým podílem železa, která vznikla při redukci železné rudy (Kmošek 2018, 4).

4 Shrnutí

Představený soubor kovových artefaktů je výjimečný svým rozsahem, přesto pokud se týká jeho druhové skladby, jedná se o běžné spektrum nálezů, které máme doloženy na podobných lokalitách. Z řady obvyklých nálezů se jistě vymyká nález pozlacených součástí uzdní koně. Nezodpovězenou otázkou však zůstane, zda ho lze jednoznačně spojit s dobou provozu mokřického hradu. Blízká cesta, u které byl nalezen, tudy mohla vést již před výstavbou sídla. Pro spojení s hradem mluví jednak fakt, že v blízkosti nálezů realizovaná sondáž prokázala lidskou aktivitu, ale rovněž fakt, že honosný koňský postroj mohl být užíván v daném sociálním prostředí obyvatel sídla i po delší dobu od svého vzniku.

Z hlediska výpovědi jsou pro nás důležité zejména nálezy vyzvednuté při sondáži v jádru hradu, které souvisí s dobou provozu a zániku sídla (obr. 11). Naopak u nálezů získaných v širším okolí lokality tuto jistotu ztrácíme. Zejména u předmětů, jejichž výskyt v lesním prostředí a na zaniklých komunikacích bývá obecně častý (výstroj koně a jezdec, součásti vozu, či nástroje spojené s lesním hospodářstvím). Jistí si můžeme být alespoň v případě hrotů šípů, projektilů



Obr. 10. Hrad Mokřice. Poloha militarií v okolí hradu. Autor M. Lanta.

Abb. 10. Burg Mokřice. Lage der Militaria in der Umgebung der Burg. Autor M. Lanta.

střelných zbraní a jejich fragmentů, které vypovídají o vojenském střetu. Bližší interpretace způsobu obléhání hradu je omezená, neboť nevíme, do jaké míry byla lokalita zasažena detektoráři v minulosti. Na základě zanesení poloh hrotů a projektilů do plánu okolí hradu vynikne nápadná koncentrace na jižním přilehlém svahu vzdáleném přibližně 140–160 m od jádra hradu (obr. 10). Vzhledem k umístění lze očekávat, že se jedná o munici vystřelenou obránci proti obléhatelům. Naopak nálezy umístěné ve svahu těsně pod hradem a v tělese východního valu by spíše odpovídaly výstřelům útočníků. Známe pouze jeden nález šípky z prostoru hradu, což může být způsobeno tím, že artefakty jsou dosud uloženy v destrukčním závalu hradu, nebo že jádro hradu bylo vysbíráno hledači již v dřívějších dobách. Na základě zanesení poloh munice do mapy lze odhadnout směr obléhání, které bylo vedeno z výše položených svahů jižně od hradu. Ojedinelá munice pochází i ze západního protilehlého svahu na opačném břehu říčky Studénky a z východního převýšeného svahu zvedajícího se k návrší Na Zámčích.

Vybrané artefakty byly podrobeny analýze chemického složení (tab. 2).² Jednalo se o fragmenty palných zbraní – u dvou jedinců (M 250, 285) byl zjištěn převažující podíl železa (96,2 % a 97,3 %), pouze třetí fragment (M 284) byl odlit ze slitiny obsahující zejména měď (56,4 %), olovo (18,2 %) a křemík (10,4 %). Ze slitiny bohaté na měď (74,8 %) bylo vytepano zdobené nákončí opasku (M 222). Lotové závaží (M 217) pak kromě mědi (48,2 %) obsahuje i značný podíl olova (40,7 %). U součásti koňského postroje (M 294) byla prokázána povrchová úprava zlatem.

2 Pro analýzu chemického složení byl použit ruční rentgen-fluorescenční (XRF) analyzátor Olympus Vanta VCA. Měření proběhlo v módu alloyPlus-Extra.

Tab. 2. Prvkové složení vybraných artefaktů.

Tab. 2. Elementzusammensetzung ausgewählter Artefakte.

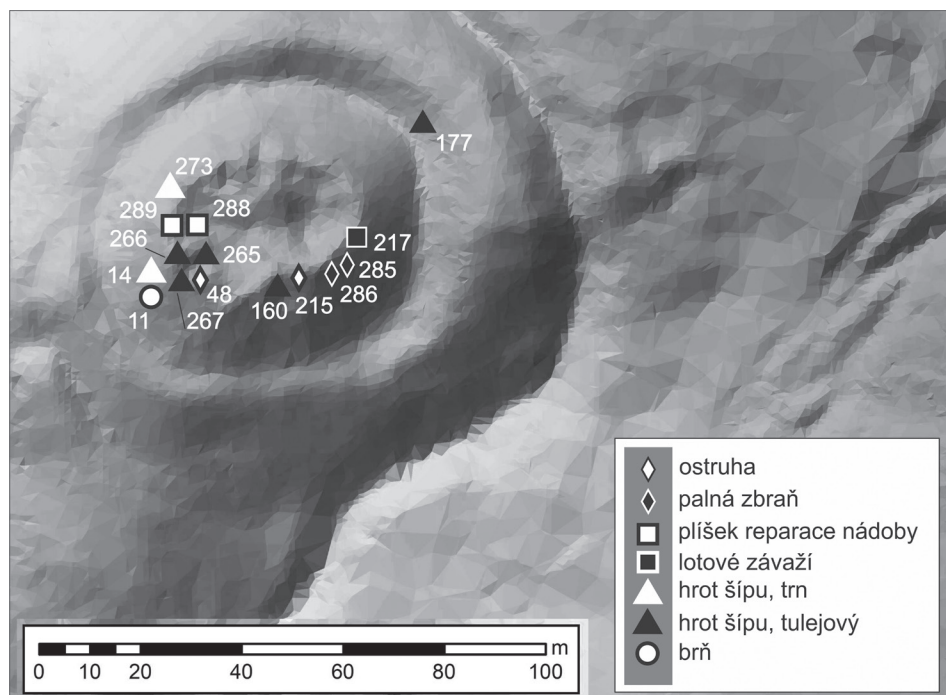
Nález	M 250	M 217	M 222	M 285	M 284	M 294
Al	0,467070073	0	1,681691051	0	4,684021473	3,66547513
Si	1,379598975	4,227754593	3,305310488	1,85383606	10,49019814	5,345117569
P	0,09286236	0	5,883381367	0,304313034	0	2,032903194
S	0,34419167	0	1,625674844	0,22786662	0	0
Ti	0	0,077178083	0,118105739	0,017810283	0,190890521	0,138172418
Cr	0,226667523	0	0	0	0	0
Mn	0	0,010749477	0	0,018169643	0,02125084	0,04102698
Fe	96,21780396	0,481835485	0,764602005	97,31557465	1,574989676	0,675734878
Ni	0,013870571	0,76642108	0,088600472	0,142637298	1,313393831	0
Cu	0,830643237	48,23503113	74,89403534	0,119794339	56,42184448	68,02571106
Zn	0	1,11092186	6,553797245	0	0	0
Se	0	0	0,042484913	0	0	0
Zr	0	0,013482297	0	0	0,014666847	0
Mo	0	0,002920032	0	0	0,001858609	0
Ag	0	0	1,13961184	0	0,417138129	0,176722988
Cd	0	0,067385852	0	0	0,038362682	0,014249919
Sn	0,278951466	2,054875135	3,63509798	0	4,441560268	0,053860821
Sb	0	1,49599278	0,028034754	0	1,661668062	0,360098422
Pb	0,14834334	40,76777267	0,239570886	0	18,24333	0,869989693
Bi	0	0,221239731	0	0	0,181053549	0,03838177
Au	0	0	0	0	0	13,76341629
Hg	0	0	0	0	0	4,726660728

Většina nálezů je chronologicky necitlivá, respektive umožňuje zařazení do průběhu vrcholného a pozdního středověku v rozmezí od 13. do 15. století. Podstatné je, že tento časový rámec neodporuje dataci ostatních složek hmotné kultury nalezených v areálu hradu Mokřice.

5 Závěrečné zhodnocení nálezů v kontextu výpovědí písemných pramenů

Prvně je predikát z Mokřice (*de Mokrzicz*) použit u jména Zbislava v roce 1323 (RT I, 61). Prvním, kdo relikty středověkého opevněného sídla nad říčkou Studénkou spojil s tímto predikátem, byl A. Sedláček (1887, 207). Ten patrně vycházel ze znalosti příbuzenských vztahů místní šlechty, neboť jedna z mála dalších zmínek o Mokřici (1462) souvisí s odúmrtí majetku po smrti Lídy z Lužan, proti které se postavili Mikuláš a Jiřík z Mokřice. V roce 1464 je pak mokřické zboží přiřčeno pod nedaleké Konecchlumí (Sedláček 1887, 207), v čemž například L. Svoboda (2000, 477) spatřuje doklad toho, že Mokřice byla v této době již pustá. I když přijmeme problematickou identifikaci naší lokality jako *Mokřici* známou z historických pramenů, mnoho informací nám písemné prameny nepřináší, snad existenci již ve 20. letech 14. století a pravděpodobný zánik někdy po roce 1464.

O to cennější zjištění přineslo zpracování získané nálezné kolekce. Nalezené kovové předměty lze rámcově zařadit do rozmezí od sklonku 13. století do průběhu 15. století. Výzkum v šest set metrů vzdálené poloze Na Zámčích přinesl poznatek o lidské aktivitě, již jsme schopni



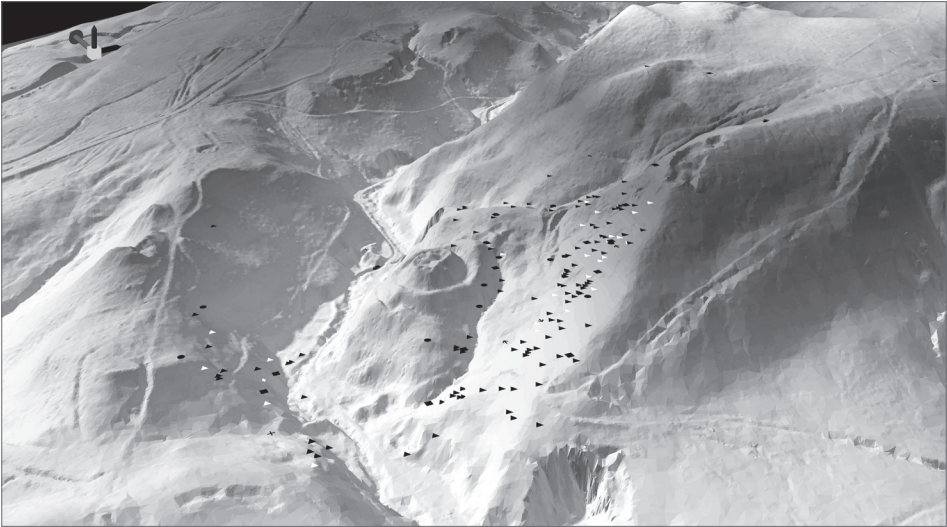
Obr. 11. Hrad Mokřice. Poloha vybraných kovových nálezů v rámci hradního jádra. Číslování odpovídá označení artefaktů v textu.

Abb. 11. Burg Mokřice. Lage ausgewählter Metallfunde im Rahmen des Burgkerns. Die Nummerierung entspricht der Kennzeichnung der Metallartefakte im Text.

na základě keramiky shodné s keramikou nalezenou na hradě samotném datovat do dob počátků mokřického hradu. Zajímavé je zjištění, že v zázemí hradu docházelo k redukci železné rudy.

Vynesení souřadnic militarií a zejména hrotů šípů a střel z palných zbraní do mapy nepochybně ukázalo, že hrad byl obléhán (obr. 10). Na základě rozložení v okolí hradu bylo možné určit hlavní směr dobývání (obr. 12). Hrad Mokřice byl založen sice na úbočí chráněném ze tří stran přírodními údolími, přesto byl areál sídla ve vzdálenosti nad 200 m převyšován prakticky ze všech stran. Palčivé pro obhájce musely být zejména svahy jižně a východně od hradu, kde mohli útočníci dosáhnout převýšení nad hradem již ve vzdálenosti menší než 200 m. U jižně položeného přilehlého svahu dokonce obláhatelé získali převýšení již ve vzdálenosti 120 m od středu hradního jádra, přičemž sami mohli využívat ke krytí hranu tohoto svahu, která je ve vzdálenosti pouhých asi 190 m. Není tedy překvapující, že k dobývání hradu si útočníci vybrali tento směr. Munice obránců nastřelená do tohoto svahu dokazuje snahu znemožnit postup útočníků. Bohužel nejsme schopni říci, jaký měl tento střet výsledek, tak jako nevíme, kdy proběhl. Z písemných pramenů víme, že v průběhu 60. let 15. století Mokřice patrně ještě stála, a spíše se zdá, že její pustnutí souviselo se začleněním pod nedaleké Konecchlumí. Buď tedy k dobytí nedošlo, nebo neznamenal pro lokalitu zásadní ránu a hrad byl po dobytí obnoven, či se posádka vzdala dříve, než byl hrad zpuštěn. Hroty šípů umožňují pouze obecnou dataci do období 13.–15. století, projektily palných zbraní různých ráží použité oběma stranami v boji pak posouvají střet do průběhu 15. století.

Mokřický soubor lokalizovaných hrotů šípů a projektilů palných zbraní zaujímá svým rozsahem v kontextu středoevropského prostoru výjimečnou pozici. Srovnatelné publikované



Obr. 12. Hrad Mokřice. Poloha militarií v okolí hradu v šikmém pohledovém zobrazení. Autor M. Lanta.
 Abb. 12. Burg Mokřice. Lage der Militaria in der Umgebung der Burg in Schrägansicht. Autor M. Lanta.

kolekce lokalizovaných militarií nalezneme pouze na obléhaných hradech Lopatě (Novobilský 2008), Sionu (Koscelník–Kypta–Savková 2013) a Zitkově u Chocně (Vích 2017).

Stejně jako písemné prameny mlčí o majitelích naší lokality, tak jsou také skoupé na jakoukoliv zmínku o jejím obležení. Nezbyvá nám tedy než odvozovat dobu dobývání od dění v okolí hradu během první poloviny 15. století. První doloženou událost z doby před husitskými válkami představuje akce královské hotovosti během roku 1417, kdy byly na příkaz krále Václava IV. oblehnut a dobyta sídla Václava z Jenštejna a jeho bratrů – hrad Bradlec a Lomnice nad Popelkou. Hrad Bradlec je vzdálen od Mokřice pouhých 7 km, královské vojsko tedy operovalo v bezprostřední blízkosti lokality, zdali se však tehdejší majitelé hradu měli obávat sil královského hejtmána Hynka Jablonského, nevíme (Sedláček 1887, 196; Wolf–Musil 2009, 528). Další známé vojenské aktivity souvisí až s dobou husitské revoluce. V dubnu roku 1423 se 16 km jihovýchodně od Mokřice udála bitva u Hořic mezi Janem Žižkou a oddíly Čeňka z Vartenberka. O událostech, které následovaly po bitvě, prameny mlčí až na zmínku o vypálení tvrze v Kozojedech u Kopicdlna, které se nachází 15 km od naší lokality (Čornej 2019, 503; Sedláček 1895, 402).

Pohnuté události husitských válek se však do bezprostředního okolí Mokřice dostaly o rok později. Když se po neúspěšném obléhání Hostinného vrátil Jan Žižka přes Podkrkonoší na Jičínsko, oblehl a dobyl tvrz Mlázovice, která byla vzdálena od mokřického hradu 5 km. Poté vojevůdce táhl na Bydžovsko a zmocnil se tvrze ve Smidarech (Čornej 2019, 547; Sedláček 1887, 136, 310). Vzhledem k tomu, že Žižkovo vojsko procházelo v blízkosti Mokřice, nabízí se možnost, že jeho svaz oblehl rovněž naši lokalitu. Ze známých historických zmínek by události roku 1424 přinesly vhodné okolnosti k oblehnutí hradu. Pokud by byl dobyt, neznamenalo to pak jeho zánik, neboť písemné i hmotné doklady umožňují zánik klášter až do období po polovině 15. století.

6 Závěr

Nálezky pocházející z hradu Mokřice a jeho okolí odevzdané v nedávné době do jičínského muzea přinesly kromě dat plynoucích z jejich vlastního zpracování i neveselý a tušený poznatek o nenávratné ztrátě metalických artefaktů na podobných lokalitách u nás. Z lokality samotné

byly přitom donedávna známy pouze drobné keramické kolekce vzešlé z povrchových průzkumů. V dnešní době je již zřejmé, že žádná ze středověkých opevněných lokalit není ušetřena detektorové prospekce. Ze souboru se naštěstí nestala soukromá sbírka, nálezy byly předány do jičínského muzea. Můžeme se však jen dohadovat, kolik podobných neodevzdaných kolekcí nejen z mokřického hradu existuje.³ Díky odevzdání posuzovaného souboru do muzejní instituce a jeho následnému vyhodnocení byly získány cenné informace o událostech, ke kterým chybí písemné prameny (obléhání hradu a strategický postup útočníků). Cenné jsou též informace o hmotné kultuře tohoto sídla, včetně zjištění řemeslné výroby v jeho zázemí.

Nezbývá jen doufat, že podobné soukromé kolekce budou nejen odevzdávány do příslušných muzeí, ale hlavně, že budou obsahovat prostorové údaje a příslušnou dokumentaci složitějších stratigrafických vazeb.

Prameny

RT I: Reliquiae tabularum terrae regni Bohemiae. Pozůstatky desk zemských království českého I. (Emler, J., ed.). Praha 1870.

Literatura

- BELCREDI, L., 1988: Užití kovu ve středověké osadě. Výsledky dosavadního archeologického výzkumu zaniklé středověké osady Bystřec – Die Verwendung von Metall in mittelalterlichen Siedlungen. Ergebnisse der bisherigen Untersuchungen in der MOW Bystřec, AH 13, 459–485.
- BERANOVÁ, M., 1957: Slovanské žňové nástroje, PA XLVIII, 99–117.
- BRYCH, V., 2004: Kachle doby gotické, renesanční a raně barokní. Výběrový katalog Národního muzea v Praze. Praha.
- COWGILL, J.–de NEERGAARD, M.–GRIFFITHS, M., 2003: Knives and Scabbards. Medieval Finds from Excavations in London I. London.
- ČORNEJ, P., 2019: Jan Žižka. Život a doba husitského válečníka. Praha.
- DOLEŽEL, J., 2008: Středověká miskovitá (lotová) závaží v českých a moravských nálezech, PV 49, 183–215.
- DRNOVSKÝ, P., 2017: Hmotná kultura šlechtických sídel severovýchodních Čech. Každodennost ve středověku pohledem archeologie. Rkp. disertační práce, uložená na FF UHK, Hradec Králové.
- 2018: Hmotná kultura šlechtických sídel severovýchodních Čech: Každodennost ve středověku pohledem archeologie. Hradec Králové.
- DRNOVSKÝ, P.–MAZÁČKOVÁ, J.–ŠRÁMEK, J., 2019: Hrad u Božanova na Broumovsku a jeho možná úloha při stabilizaci broumovského klášterního dominia – Die Burg bei Božanov im Braunauer Ländchen und ihre mögliche Aufgabe bei der Stabilisierung des Klosterdominiums Braunau (Broumov), AH 44, 559–605. <https://doi.org/10.5817/AH2019-2-4>
- DURDÍK, T., 1983: Středověké zbraně. Sbírkový katalog muzea v Chrudimi. Historická řada 2/II. Chrudim.
- DURDÍK, T.–FROLÍK, J., 1993: Hrad Vildštejn na Chrudimsku, CB 3, 47–72.
- EGAN, G., 1998: The Medieval Household Daily Living c. 1150 – c. 1450. Medieval Finds from excavations in London 6. London.
- 2010: The Medieval Household. London.
- FRÖHLICH, J.–CHVOJKA, O.–MICHÁLEK, J., 2010: Nálezy rolníček v jižních Čechách, AVJČ 23, 205–220.
- FROLÍK, J., 2002: Nálezy z obléhání hradu Lichnice v letech 1428–1429, CB 8, 399–408.
- FROLÍK, J.–MUSIL, J., 2013: Několik poznámek k obléhání hradu Lichnice v letech 1428–1429, Chrudimský vlastivědný sborník 17, 125–214

³ Například dva hřebíky z Mokřice byly odevzdaný v průběhu let 2013–2014 až do Regionálního muzea ve Vysokém Mýtě (Vich 2018, 696).

- HEJNA, A., 1962: Soubor nálezů z Hrádku u Bolkova v severovýchodních Čechách, PA LIII, 455–471.
- 1974: Bradlo u Hostinného nad Labem. Příspěvek k výzkumu opevněných sídel v severovýchodních Čechách, PA LXV, 365–418.
- HILCZERÓWNA, Z., 1956: Ostrogi posłkie X–XIII wieku. Poznań.
- HUML, V., 1967: Zaniklá tvrz Semonice. Fontes Musei Reginaehradensis. Supplementum II. Hradec Králové.
- KAŹMIERCZYK, J., 1978: Podkowy na Śląsku w X–XIV wieku. Wrocław – Warszawa – Kraków – Gdańsk.
- KMOŠEK, J., 2018: Materiálový průzkum železářských strusek z lokality Lužany. Rkp. uložen v Regionálním muzeu a galerii v Jičíně.
- KOŁODZIEJSKI, S., 1985: Les éperons à molette du territoire de la Petit Pologne au Moyen Âge. In: Korkowski, A., *Memoires archéologiques*, 161–179. Lublin.
- KOŤŠOVÁ, P., 2004: Ku klasifikácii vrcholnostredovekých ostrôh z územia Slovenska (12.–15. storočie) – Zur Klassifikation der hochmittelalterlichen Sporen auf dem Gebiet der Slowakei (12.–15. Jahrhundert), AH 29, 523–547.
- KOSCELNÍK, P.–KYPTA, J.–SAVKOVÁ, J., 2013: Dobývání hradu Siónu roku 1437. Povrchový průzkum palebných postavení obláhatelů, AR LXV, 574–598.
- KOŠŤÁL, J., 2007: Archeologické nálezy z hradu Vízmburku. Rkp. diplomové magisterské práce, uložen na MU, Brno.
- KRABATH, S., 2001: Die hoch- und spätmittelalterlichen Buntmetallfunde nördlich der Alpen. Eine archäologisch-kunsthistorische Untersuchung zu ihrer Herstellungstechnik, funktionalen und zeitlichen Bestimmung. Rahden.
- KRAJÍC, R., 2003: Sezimovo Ústí. Archeologie středověkého poddanského města 3. Kovárna v Sezimově Ústí a analýza výrobků ze železa I, II. Praha – Sezimovo Ústí – Tábor.
- LOCHMANN, Z., 1983: Kovový inventář hradu Vízmburku, Krkonoše a Podkrkonoší 7, 223–249.
- MAZÁČKOVÁ, J., 2013: Militaria. In: Košťál, J., *Vízmburk. Příběh ztraceného hradu*, 164–170. Havlovice.
- MUSIL, J., 2014: Příspěvek k poznání hmotné kultury hradu Strádova (k. ú. Ochoz u Nasavrk, okr. Chrudim), AVČ 8, 54–87.
- NEKUDA, V., 1985: Mstěnice I. Zaniklá středověká ves u Hrotovic: Hrádek – tvrz – dvůr – předsunutá opevnění. Brno.
- NOHEJLOVÁ-PRÁTOVÁ, E., 1956: Nálezy mincí v Čechách, na Moravě a ve Slezsku II. Praha.
- NOVOBILSKÝ, M., 2008: Obléhání hradu Lopaty. Rekonstrukce obléhání hradu z roku 1432–1433. Plzeň.
- PRIHODA, R., 1932: Zur Typologie und Chronologie mittelalterlicher Pfeilspitzen und Armbrustbolzenisen, Sudeta 8, 43–67.
- RICHTER, M.–VOKOLEK, V., 1995: Hradec Králové. Slovanské hradiště a počátky středověkého města. Hradec Králové.
- RUTTKAY, A., 1976: Waffen und Reiterrüstung des 9. bis zur ersten Hälfte des 14. Jahrhunderts in der Slowakei (II), SIArch XXIV, 245–395.
- SAWICKI, J., 2018: Organization of production and trade of minor metal items at Nowy Targ (New Market) Square in medieval Wrocław in the light of the production waste, AR LXX, 110–134.
- SEDLÁČEK, A., 1887: Hradý, zámky a tvrze království českého. Díl V. Podkrkonoší. Praha.
- 1895: Hradý, zámky a tvrze království českého. Díl X. Bolešlavsko. Praha.
- SERDON, V., 2005: Armes du diable. Arcs et arbalètes au Moyen Âge. Rennes.
- SVOBODA, L., 1985: Lužany, okr. Jičín. Výzkumy v Čechách 1982–1982. Praha.
- 2000: Mokřice. In: L. Svoboda a kol., *Encyklopedie českých tvrzí II (K–R)*, 477. Praha.
- ŠLANCAROVÁ, V., 2016: Podoba středověkého šperku na základě jihomoravských nálezů. Disertační práce, ÚAM FF MU, Brno.
- VÍCH, D., 2014: Kovové nálezy z hradu v Brandýse nad Orlicí, CB 14, 142–155.
- 2016: Hrad v Hrádníkách u Zářecké Lhoty na Choceňsku – Eine Burg in Hrádníky bei Zářecká Lhota in der region Choceň, AH 41, 133–166. <https://doi.org/10.5817/AH2016-2-6>
- 2017: Projectile head finds from Zítkov Castle near Choceň, *Acta Militaria Mediaevalia XIII*, 83–109.
- 2018: Kolekce kovových předmětů předaná do Regionálního muzea ve Vysokém Mýtě, ASČ 22, 687–707.

- 2019: Hrad Zítkov u Choceň ve světle archeologických nálezů – Die Burg Zítkov bei Choceň im Lichte der archäologischen Funde, AH 44, 2019, 29–63. <https://doi.org/10.5817/AH2019-1-2>
- VÍCH, D.–ŽÁKOVSKÝ, P., 2012: Soubor kovových předmětů z dosud neznámé lokality na Litomyšlsku, AR LXIV, 89–128.
- 2016: Vojenské vybavení bojové družiny před husitskou revolucí. Soubor militarií z hradu Orlík u Brandýsa nad Orlicí ve východních Čechách, PA CVII, 279–351.
- VÖRÖS, I., 2007: A zsámbéki román kori díszablák, Archaeologiai Értesítő 132, 143–186. <https://doi.org/10.1556/ArchErt.132.2007.1.6>
- WOLF, V.–MUSIL, F., 2009: Východní Čechy za husitské revoluce. In: Felcman, O.–Musil, F. a kol., Dějiny východních Čech, 533–580. Praha.
- ZIMMERMANN, B., 2000: Mittelalterliche Geschosspitzen. Kulturhistorische, archäologische und archäometallurgische Untersuchungen. Basel.
- ŽÁKOVSKÝ, P., 2012: Tesáky s člunkovitými záštitami a jejich postavení ve vývoji chladných zbraní – Jagdschwerter mit bootförmigen Parierstangen und ihre Stellung in der Entwicklung kalter Waffen, AH 37, 691–732.
- 2014: Tesáky a problematika jednosečných zbraní středověku a raného novověku. Disertační práce, ÚAM FF MU, Brno.
- ŽÁKOVSKÝ, P.–HOŠEK, J., 2015: Kovové artefakty. In: Plaček, M.–Dejmal, M., Veselí nad Moravou. Středověký hrad v říční nivě, 220–251. Brno.

Zusammenfassung

Komplex an Metallfunden von Burg Mokřice bei Lužany und ihrer nahen Umgebung (Bezirk Jičín)

Ziel der vorliegenden Studie ist es, einen Fundkomplex von Burg Mokřice vorzustellen und auszuwerten, der von den Forschungsaktivitäten lokaler Forscher stammt. Die Fundstelle befindet sich im Katastergebiet der Gemeinde Lužany im Bezirk Jičín (Abb. 1). Die Burg liegt am Osthang eines Tals, das von dem Flüsschen Studénka modelliert wird. Der Burgkern wird durch einen Ringgraben abgegrenzt. Die ovale Plattform des Kerns hat ein Ausmaß von ca. 38 × 25 m. Hier lag das Bestreben vor, einen strategischen Nachteil zu mindern, der sich aus der Lage der Befestigungsanlage gegenüber den sich östlich von dem teilweise eine natürliche Schlucht nutzenden Haupttringgraben erhebenden Hängen ergab. Die Fundkollektion stammt vom Burgareal (Amateurforscher) und von der östlich davon gelegenen Lage Na Zámkách, wo die Untersuchung von Beschäftigten des Museums in Jičín durchgeführt wurde.

Das Adelsprädikat von Mokřice (de Mokrzciz) wurde erstmals im Jahr 1323 im Zusammenhang mit dem Namen Zbislav verwendet (RT I, 61). Der erste, von dem die Relikte des mittelalterlichen befestigten Sitzes oberhalb des Flüsschens Studénka mit diesem Adelsprädikat in einen Zusammenhang gebracht wurden, war A. Sedláček (1887, 207). Er ging dabei offenbar von der Kenntnis der verwandtschaftlichen Beziehung des örtlichen Adels aus, da eine der wenigen anderen Erwähnungen von Mokřice (1462) mit dem Heimfall des Besitzes nach dem Tod von Lida von Lužany zusammenhängt, gegen die sich Mikuláš und Jiřík von Mokřice erhoben hatten. Im Jahr 1464 wird das Mokřicer Gut dann dem nahegelegenen Dorf Konecchlumí angegliedert (Sedláček 1887, 207), woraus beispielsweise L. Svoboda (2000, 477) schloss, dass Mokřice zu diesem Zeitpunkt bereits wüst war. Selbst wenn wir die problematische Identifizierung unserer Fundstelle als das aus historischen Quellen bekannte Mokřici akzeptieren, liefern uns die schriftlichen Quellen nicht viele Informationen – vielleicht eine Existenz bereits in den zwanziger Jahren des 14. Jahrhunderts und einen wahrscheinlichen Untergang irgendwann nach dem Jahr 1464.

Der Komplex an Metallartefakten ist durch seinen Umfang außergewöhnlich, trotzdem handelt es sich hinsichtlich seiner Gattungszusammensetzung um ein gängiges Fundspektrum,

wie es von ähnlichen Fundstellen her belegt ist (Tab. 2). Die meisten Funde sind chronologisch unsensibel, bzw. ermöglichen eine Einordnung in den Verlauf des Hoch- und Spätmittelalters in der Zeitspanne zwischen dem 13.–15. Jahrhundert. Wesentlich ist, dass dieser zeitliche Rahmen in keinem Widerspruch zur Datierung der übrigen Komponenten der im Areal von Burg Mokřice gefundenen Sachkultur steht. Aus der Reihe gewöhnlicher Funde ragt sicherlich der Fund eines vergoldeten Bestandteils eines Pferdezaumzeugs hervor (M 294). Eine offene Frage bleibt jedoch, ob er eindeutig mit der Zeit in Verbindung gebracht werden kann, als Burg Mokřice in Betrieb war. Der nahegelegene Weg, an dem er gefunden wurde, hatte dort sicherlich bereits vor der Errichtung des Sitzes entlang führen können. Für einen Zusammenhang mit der Burg spricht einerseits die Tatsache, dass ein in der Nähe des Fundes gelegter Sondierschnitt menschliche Aktivität nachgewiesen hat, andererseits auch die Tatsache, dass das prunkhafte Pferdegeschirr im gegebenen sozialen Milieu der Bewohner des Sitzes auch nach seiner Entstehung über einen längeren Zeitraum hatte genutzt werden können.

Hinsichtlich ihrer Aussagekraft sind für uns besonders die Funde wichtig, die bei Sondierungsgrabungen im Burgkern gehoben wurden und mit der Zeit zusammenhängen, in welcher der Sitz in Betrieb war und unterging (Abb. 11). Bei den in der breiteren Umgebung der Fundstelle gemachten Funden geht diese Sicherheit hingegen verloren. Sicher sein können wir im Falle der Pfeilspitzen, Schusswaffenprojekte und ihren Fragmenten, die über einen militärischen Zusammenstoß Auskunft geben. Trägt man die Lage der Pfeilspitzen und Projekte in die Planskizze der Fundstelle ein, zeichnet sich eine auffällige Konzentration am südlich angrenzenden Hang ab, der ca. 140–160 m vom Burgkern entfernt ist (Abb. 10, 12). Im Hinblick auf diese Lage kann man erwarten, dass es sich dabei um die von den Verteidigern gegen Belagerer abgeschossene Munition handelt. Umgekehrt würden die im Hang dicht unterhalb der Burg und im Körper des östlichen Walls gelegenen Funde eher Schüssen der Angreifer entsprechen. Anhand der Lage der in der Karte eingezeichneten Munitionsfunde kann man die Richtung der Belagerung abschätzen, die von den südlich von der Burg höher gelegenen Hängen aus geführt wurde. Vereinzelt Munition stammt auch vom gegenüberliegenden westlichen Hang auf der anderen Seite des Flusses Studénka und vom östlichen höher liegenden Hang, der sich zur Anhöhe Na Záměch hin erhebt.

Der Mokřicer Fundkomplex an lokalisierten Pfeilspitzen und Schusswaffenprojekten nimmt seinen Umfang nach im Kontext des mitteleuropäischen Raumes eine außergewöhnliche Stellung ein. Vergleichbare veröffentlichte Kollektionen von lokalisierten Militaria finden wir lediglich an den belagerten Burgen Lopata (Novobilský 2008), Sion (Koscelník–Kypta–Savková 2013) und Zítkov bei Choceň (Vích 2017).

Mgr. Pavel **Drnovský**, Ph.D., Katedra archeologie Filozofické fakulty Univerzity v Hradci Králové, Rokitan-
ského 62, 500 03 Hradec Králové, Česká republika, pavel.drnovsky@uhk.cz



Toto dílo lze užit v souladu s licenčními podmínkami Creative Commons BY-NC-ND 4.0 International (<https://creativecommons.org/licenses/by-nc-nd/4.0/legalcode>). Uvedené se nevztahuje na díla či prvky (např. obrazovou či fotografickou dokumentaci), které jsou v díle užity na základě smluvní licence nebo výjimky či omezení příslušných práv.

