

Chalupa, Aleš

Galliae (Aquitania, Belgica, Gallia Lugdunensis et Gallia Narbonensis)

In: Chalupa, Aleš. *Římský kult boha Mithry : atlas lokalit a katalog nálezů I*. Vydání první Brno: Masarykova univerzita, 2023, pp. [349]-385

ISBN 978-80-280-0275-6 (brožováno); ISBN 978-80-280-0276-3 (online ; pdf)

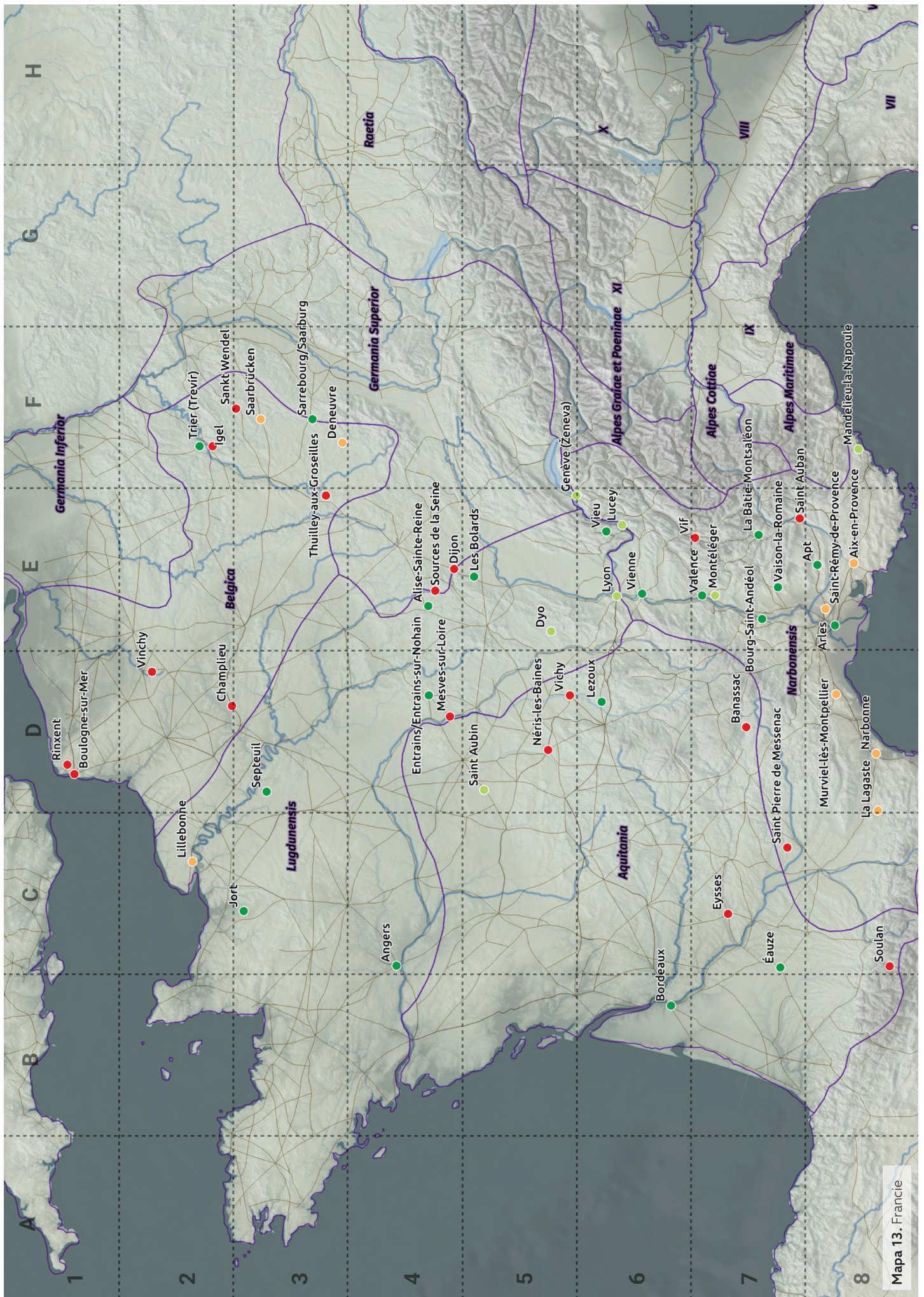
Stable URL (handle): <https://hdl.handle.net/11222.digilib/digilib.78353>

Access Date: 20. 02. 2024

Version: 20230704

Terms of use: Digital Library of the Faculty of Arts, Masaryk University provides access to digitized documents strictly for personal use, unless otherwise specified.

10 GALLIAE (AQUITANIA, BELGICA, GALLIA
LUGDUNENSIS ET GALLIA NARBONENSIS)



Mapa 13. Francie

Aquitania

Současný název lokality	Antický název lokality	Stát	Typ nálezu
Banassac	Bannaciaco	FR	Miska s mithraistickými motivy (Piboule 1975).
Bordeaux	Burdigala	FR	Mithraeum (Gaidon 1986; Gaidon-Bunuel 1991; 2021b); oltář s vyobrazením bytosti se lví hlavou (Gaidon-Bunuel 1991: 57, obr. 10 = B 37); socha Cauta (Gaidon-Bunuel 1991: 57); socha Cautopata (Gaidon-Bunuel 1991: 56, obr. 9); fragment sochy zrození Mithry ze skály (Gaidon-Bunuel 1991: 55, obr. 8).
			Individuální nálezy: Socha Cautopata (<i>CIMRM</i> 893 = Walters 11).
			Tři fragmenty reliéfu s vyobrazením tauroktonie.
Éauze	Elusa	FR	Socha Cauta (<i>CIMRM</i> 884 = Walters 3); deska s nápisem (<i>CIMRM</i> 888 = Walters 4 = EDCS-10400713); nápis (<i>CIMRM</i> 889 = Walters 5 = EDCS-10400728); oltář s nápisem (<i>CIMRM</i> 890 = Walters 6 = EDCS-51000131).
			Dva fragmenty desky s nápisem (<i>CIMRM</i> 891 = Walters 7 = EDCS-10400717); fragment desky s nápisem (Walters 8 = EDCS-10400718).
Eysecs, Villeneuve-sur-Lot	Excisum	FR	Váza s hadími motivy (Turcan 1976a: 196).
Lezoux		FR	Fragment keramické nádoby s vyobrazením tauroktonie (<i>CIMRM</i> 908C1 = Walters 1974: 149–150 [Appendix B, č. 1]); razidlo s motivem tauroktonie (<i>CIMRM</i> 908C2 = Walters 1974: 150 [Appendix B, č. 2]); fragment formy s motivem světloňose (<i>CIMRM</i> 908C3 = Walters 1974: 150 [Appendix B, č. 3]).
Néris-les-Baines	Aquae Neri/Neriomagus	FR	Nápis (<i>TMM</i> II, 495bis [s. 163]).
Saint Aubin		FR	Reliéf s vyobrazením zrození Mithry ze skály (<i>CIMRM</i> 894 = Walters 12 = Vermaseren 1951: 287, tab. XXIII, obr. 1).
Soulan, Saint-Lary-Soulan		FR	Oltář s nápisem (<i>CIMRM</i> 883 = Walters 1974: 142–143 [Appendix A, č. e] = EDCS-10400533).
Vichy	Aquae Calidae	FR	Fragment sochy lva (<i>CIMRM</i> II, s. 42 [s. 908B] = Walters 1974: 142 [Appendix A, č. d]); býčí rohy (Walters 1974: 142 [Appendix A, č. d]).

Současný název lokality	Antický název lokality	Stát	Typ nálezu
Boulogne-sur-Mer	Gesoriacum/Bononia	FR	Sochy dvou světloňoňů (<i>CIMRM</i> 951 = Walters 61).
Deneuvre	Donobriga	FR	Stříbrná destička s nápísem (<i>CIMRM</i> 953 = Walters 57 = EDCS-10601699). Mithraeum (Moitricux 2016); hlava sochy mladíka s fryškou čapkou (Moitricux 2008: 16 a obr. 26).
Champlieu		FR	Piliř s vyobrazením Mithry (Espérandieu 1913: č. 3806 [s. 100–101]).
Igel		DE	Sloup s mithraistickými motivy (UEL 24000–24009; Wightman 1976: 104–105).
Rinxent		FR	Fragmenty sochy bohyně Luny na voze (<i>CIMRM</i> 952 = Walters 62).
Saarbrücken		DE	Mithraeum (<i>CIMRM</i> 1001 = Walters 1974: 3–4 = Schindler 1989); fragmenty reliěfu s vyobrazením tauroktonie (Schindler 1989: 8 a obr. 7); hlavy soch světloňoňů (Schindler 1989: 8 a obr. 6); fragmenty keramiky (Schindler 1989: 9–11 a obr. 8–9).
Sankt Wendel		DE	Hlava sochy světloňoňe (<i>CIMRM</i> 999 = <i>7MM</i> II, č. 313 a obr. 358 [s. 425]).
Sarrebourg/Saarburg	Pons Saravi	FR	Mithraeum (<i>CIMRM</i> 965 = Walters 1974: 17–23); kamenný reliěf s vyobrazením tauroktonie a nápísem (<i>CIMRM</i> 966/967 = Walters 35 = HD023039); fragment reliěfu s vyobrazením Cautopata a nápísem (<i>CIMRM</i> 968/969 = Walters 36 = EDCS-10601505); fragment reliěfu s vyobrazením Cauta (<i>CIMRM</i> 968 = Walters 37); fragmenty sochy (<i>CIMRM</i> 970-975 = Walters 38a-f); fragmenty oltářů s nápísem (<i>CIMRM</i> 976/977 = EDCS-10601506); fragment ohřívadla (<i>CIMRM</i> 978); zvířecí kosti (<i>CIMRM</i> 980); fragmenty lamp (<i>CIMRM</i> 981); mince (<i>CIMRM</i> 984); fragmenty nádob a urna (<i>CIMRM</i> 979).
Thuilley-aux-Groscelles		FR	Dva oltáře s nápísy (<i>CIMRM</i> 982 = HD023042 a HD023159); kostra muže s rukama spoutanými za zády řetězem (<i>CIMRM</i> 983).
Trier (Trevír)	Col. Augusta Treverorum	DE	Hlava sochy boha Mithry (Billoret 1968: 379 a obr. 11). Mithraeum I (Walters 1974: 23–29 = Schwertheim 190 = <i>CIMRM</i> 991); reliěf s vyobrazením zrození Mithry ze skály (<i>CIMRM</i> 985 = Walters 39 = Schwertheim 190b); oltář s nápísem (<i>CIMRM</i> 986 = Walters 41 = Schwertheim 190d = HD023899); oltář s nápísem (<i>CIMRM</i> 987 = Walters 40 = Schwertheim 190c = HD023896); votivní <i>aediculum</i> (<i>CIMRM</i> 987bis [CIMRM II, s. 44] = Walters 42 = Schwertheim 190l = EDCS-11202091); fragmenty reliěfu s vyobrazením tauroktonie (Walters 42A,a,f = Schwertheim 190a); fragment reliěfu zobrazujícího bytost se lví hlavou (Walters 42B = Schwertheim 190e = B 38); fragment reliěfu s vyobrazením světloňoňe (Schwertheim 190f = UEL 32333); fragment reliěfu s vyobrazením světloňoňe (Schwertheim 190f); soška boha Merkura (Schwertheim 190g); podstavec sochy s fragmentem nápísu (Schwertheim 190h); fragment nádob s mithraistickými motivy (Schwertheim 190i); fragmenty terakotových sošek (Schwertheim 190k). Nálezy z chrámového okrsku, ale mimo mithraeum: dvě <i>terra sigillata</i> nádoby s nápísy (Schwertheim 191); dvě nádoby s nápísy (Schwertheim 192). Oltář s mithraistickými ikonografickými motivy (<i>CIMRM</i> 992 = Walters 45 = Schwertheim 197).
			Fragmenty nádob s mithraistickými motivy (Schwertheim 193); terakotová soška ležícího lva (Schwertheim 194); fragmenty nádoby na pálení kadidla (Schwertheim 195); bronzové držadlo lampy ve tvaru listu s nápísem (Schwertheim 196).
			Mithraeum II (Schwertheim 198).
			Hlava sochy Cauta (<i>CIMRM</i> 989 = Walters 43 = Schwertheim 198a); fragment bronzové votivní desky s nápísem (<i>CIMRM</i> 990 = Walters 44 = Schwertheim 198c = EDCS-10600431).
			Hlava lva, hlava <i>genia</i> , šest lamp a nůž se zlatou rukojetí (Schwertheim 198b).

Současný název lokality	Antický název lokality	Stát	Typ nálezu
			Individuální nálezy: Pohár (<i>terra sigillata</i>) s mithraistickými motivy (<i>CIMRM</i> 988 = Walters 1974: 155–156 [Appendix B, č. 9] = Schwertheim 206); fragmenty talíře s motivem tauroktonie (<i>CIMRM</i> 994 = Walters 1974: 153 [Appendix B, č. 6a] = Schwertheim 199); terakotový reliéf s vyobrazením tauroktonie (Walters 1974: 154 [Appendix B, č. 7a] = Schwertheim 200); fragment formy s motivem tauroktonie (Walters 1974: 154–155 [Appendix B, č. 7b] = Schwertheim 201); terakotový reliéf s vyobrazením tauroktonie (Walters 1974: 155 [Appendix B, č. 7c] = Schwertheim 202).
			fragment keramické nádoby s vyobrazením světloňose (Walters 1974: 156–157 [Appendix B, č. 9A]); tři nádoby s dedikacemi Neporazitelnému bohu (Walters 1974: 157 [Appendix B, č. 10a-c] = Schwertheim 203); hlava sochy ve frýzské čapce (<i>CIMRM</i> 993 = Walters 1974: č. j (s. 146–147) = Schwertheim 204).
			Fragment keramické raznice s vyobrazením lva (<i>CIMRM</i> 995 = Walters 1974: 153–154 [Appendix B, č. 6b] = Schwertheim 207); dva fragmenty keramické nádoby s vyobrazením býka a lva (<i>CIMRM</i> 996 = Walters 1974: 155 [Appendix B, č. 8] = Schwertheim 205).
Vinchy, Les Rues-des-Vignes	Vinciaco	FR	Kráter s mithraistickou symbolikou (Demolon, Poulain & Lehmann 1978).
Gallia Lugdunensis			
Současný název lokality	Antický název lokality	Stát	Typ nálezu
Alise-Sainte-Reine	Alesia	FR	Pohár (<i>terra sigillata</i>) s motivem tauroktonie (<i>CIMRM</i> 987 a <i>CIMRM</i> II, s. 43 = Espérandieu 1907–1908 = Walters 1974: 152–153 [Appendix B, č. 5]); střep (<i>terra sigillata</i>) s motivem tauroktonie (<i>CIMRM</i> 988 = Walters 1974: 151 [Appendix B, č. 4] = Espérandieu 1907–1908).
Angers	Iulliomagus/ Andecavis	FR	Mithraeum (Brodeur 2010; 2021, Brodeur & Mortreau 2010; Molin, Brodeur & Mortreau 2015: 417–421); nálezy keramiky (Brodeur 2010); hlava boha Mithry (Brodeur 2010; 2021: 449, obr. 5); osm nápisů na keramice a kameni (Molin, Brodeur & Mortreau 2015, č. 1–8 = EpRom 2015_24_035–2015_24_042); lustr se šestnácti keramickými lampami v podobě „hlav Núbijců“ (Mortreau 2013).
Dijon	Castrum Divionense/ Divio/ Diblio	FR	Pohřební urna s nápisem (<i>CIMRM</i> 934 = Vollgraff 1949 = Walters 58).
Dyo, Saint-Germain-en-Brionnais		FR	Mithraeum (Bruhl 1964: 423–424; Anonym 1964; Walters 1974: 122).
		FR	Reliéf s vyobrazením Cauta (Walters 49a).
			Fragment sochy Cautopata (Walters 49b).
Entrains/Entrains-sur-Nohain	Intaranum	FR	Podstavec s nápisem (<i>CIMRM</i> 940/941 = Walters 26 = HD022589); fragment reliéfu zobrazujícího čtyřspřeží boha Slunce (<i>CIMRM</i> 942 = Walters 27); fragment reliéfu s vyobrazením tauroktonie (<i>CIMRM</i> 943 = Walters 28); fragment reliéfu s vyobrazením tauroktonie (<i>CIMRM</i> 945 = Walters 29); fragment reliéfu s vyobrazením tauroktonie (<i>CIMRM</i> 948 = Walters 30); tři fragmenty reliéfu s vyobrazením tauroktonie (<i>CIMRM</i> 944, 946–947 = Walters 31); fragment reliéfu s vyobrazením tauroktonie (<i>CIMRM</i> 950.2 = Walters 32 = UEL 25879); fragment reliéfu s vyobrazením tauroktonie (<i>CIMRM</i> 950.1 = Walters 33).
			Několik kamenných hlav ze soch (<i>CIMRM</i> 949 = Walters 34).
			Mithraeum (<i>CIMRM</i> 949).
Jort		FR	Fragment reliéfu s vyobrazením tauroktonie (Hincker, Schütz & Deshayes 2016: 71–74); fragment reliéfu s vyobrazením zrození Mithry ze skály (Hincker, Schütz & Deshayes 2016: 74–79).

Současný název lokality	Antický název lokality	Stát	Typ nálezu
Les Bouldards, Nuits-Saint-Georges		FR	Mithraeum I (<i>CIMRM</i> 917 = Thévenot 1948 = Walters 1974: 11–17); socha Cauta s nápisem (<i>CIMRM</i> 918/919 a <i>CIMRM</i> II, s. 43 = Walters 22 = HD021136); fragment sochy Cautopata (<i>CIMRM</i> 920 = Walters 23); socha Iva s kratěrem (<i>CIMRM</i> 921 = Walters 24); několik fragmentů reliéfu s vyobrazením tauroktonii (<i>CIMRM</i> 922–923 = Walters 25a–e a 25bis); mramorový sloup (<i>CIMRM</i> 924.1); vtovíní předměty v podobě částí lidských těl (<i>CIMRM</i> 924.2–3); kovové předměty a mince (<i>CIMRM</i> 925); fragmenty dedikační desky s nápisem (<i>CIMRM</i> 926 = EDCS-13303200); fragmenty s nápisem (<i>CIMRM</i> 927 = EDCS-13303198).
			Dva blíže neidentifikované fragmenty (<i>CIMRM</i> 928).
			Mithraeum II (<i>CIMRM</i> 929 = Thévenot 1948: 312–313 = Walters 1974: 14–17); dva žlutové disky s paprsky (<i>CIMRM</i> 930); hlava bohyň Venuše, Minervy a dalších ženských postav (<i>CIMRM</i> 931); tři kamenné fragmenty s nápisem (<i>CIMRM</i> 932 = EDCS-13303209); fragment sochy (ruka s pochodní) (<i>CIMRM</i> 933).
Lillebonne	Iuliobona	FR	Mithraeum (Harmand 1972; Walters 1974: 29–30); reliéf zobrazující boha slunce (Harmand 1972: č. 4 [s. 219] = Walters 52); dva oltáře (Harmand 1972: č. 1 [s. 218]); fragmenty světloňošů (Harmand 1972: č. 2 [s. 218–219]); dva sloupy (Harmand 1972: č. 3 [s. 219]).
Lyon	Colonia Lugdunum/Lugdunum	FR	Bronzová deska s nápisem (<i>CIMRM</i> 908 = Walters 19 = HD047693); kamenný blok s vyobrazením zrození Mithry ze skály a nápisem (<i>CIMRM</i> 906/907 = Walters 18 = EDCS-10500727).
Mesves-sur-Loire	Massava/Vicus Massava	FR	Viz Néris-les-Baines (Aqui)
Septeuil		FR	Mithraeum (Gaidon-Bunuel 1991; 2021a); socha nymfy (Gaidon-Bunuel 1991: 54, obr. 5; 2021: 443, obr. 6); fragment reliéfu s vyobrazením tauroktonie (Gaidon-Bunuel 1991: 54, obr. 6; 2021: 443, obr. 5); zrození Mithry ze skály (Gaidon-Bunuel 1991: 55, obr. 7).
Sources de la Seine		FR	Mithraeum (<i>CIMRM</i> 936 = Walters 1974: 141–142 [Appendix A, č. c]).
			Mithraeum (<i>CIMRM</i> 909; Turcan 1972: 5–7; Walters 1974: 5–11).
Vieu/Vieu-en-Valromey	Venetonimagus	FR	Oltář s nápisem (<i>CIMRM</i> 910f/911 = Walters 20 = EDCS-10501517).
			Další nálezy (<i>CIMRM</i> 910a–e, 912a–b, 913; Walters 1974: 5–11).
			Individuální nálezy: Oltář s nápisem (<i>CIMRM</i> 914 = Walters 21 = EDCS-10501518).
Gallia Narbonensis			
Současný název lokality	Antický název lokality	Stát	Typ nálezu
Aix-en-Provence	Colonia Aquae Sextiae	FR	Oltář s vyobrazením čtyřspřezí boha Slunce a nápisem (<i>CIMRM</i> 878 = Walters 54).
Apt	Apta Iulia	FR	Oltář s nápisem (<i>ILNG</i> , č. 161 = Walters 46 = EDCS-11700748); oltář s vyobrazením Cauta (<i>CIMRM</i> 997 = Walters 47); dva oltáře se symboly světloňošů (<i>CIMRM</i> 998 = Walters 48).
			Fragment sochy bytosti se lví hlavou (<i>CIMRM</i> 879 = Walters 1 = B 6).
Arles	Arelate/Colonia Arelate/TheLine/Constantina	FR	Hlava sochy boha Mithru (<i>CIMRM</i> 881 = Walters 2).
			Lampa s figurálním motivem (<i>CIMRM</i> 880).

Současný název lokality	Antický název lokality	Stát	Typ nálezu
Bourg-Saint-Andéol	Bergoiata	FR	Mithraeum (CIMRM 895 = Walters 1974: č. 2 [s. 4–5] = Lavagne 1976): skalní reliéf s vyobrazením tauroktonie a nápisem (CIMRM 896/897 = Walters 13 = HD006014).
Genève (Ženeva)	Genava	CH	Oltář s nápisem (CIMRM 916 = CIMRM II, s. 43 = Walters 55 = EDCS-09201039). Mithraeum (Turcan 1972: 3).
La Bâtie-Montsaléon	Mons Seleucus	FR	Fragment sochy s vyobrazením tauroktonie a nápisem (CIMRM 898/899 = Walters 14 = EDCS-08501244). Fragmenty keramických nádob s nápisy (CIMRM 900 = Walters 15 = EDCS-32803707, EDCS-32803708 a EDCS-32803711). Mithraeum (Turcan 1972: 2).
La Lagaste, Pomas		FR	Socha Cauta (Walters 51).
Lucey		FR	Oltář s nápisem (CIMRM 915 = Walters 56 = EDCS-09200853).
Mandelieu-la-Napoule		FR	Mithraeum (Goudineau 1981: 544–546; Aigueperse et al. 1981; Fixot 1990): tři oltáře bez nápisů (Fixot 1990: 169); pokladnice s mincemi (Brenot 1990); drobné nálezy (Fixot 1990: <i>passim</i>).
Montéleger		FR	Fragment oltáře s nápisem (AE 1961, 162 = Blanc 1960: č. 6 [s. 201–202] = HD017842).
Murviel-Hès-Montpellier		FR	Náhrobek s nápisem (CIMRM 885 a CIMRM II, s. 42 = Walters 9 = EDCS-09301356).
Narbonne	Colonia Narbo Martius	FR	Bronzová rukojeť nože s vyobrazením bytosti se lví hlavou (Blanchet 1951-1952 = CIMRM 882bis = Walters 1974: 144–146 [Appendix A, č. h]). Soška světloňose (CIMRM 882 = Walters 1974: 143–144 [Appendix A, č. g]).
Saint Auban		FR	Fragment olověného sarkofágu s mithraistickými motivy (Vertet 1959).
Saint Pierre de Messenac		FR	Mithraeum (CIMRM 938B).
Saint-Rémy-de-Provence	Glanum	FR	Nápis (CIMRM 886 = Walters 53).
Vaison-la-Romaine	Vasio	FR	Nápis (CIMRM 887 = Walters 10 = EDCS-08501014).
Valence	Valentia/Colonia Valentia	FR	Oltář s nápisem (Walters 50 = AE 1905, č. 28 = HD030117 = EDCS-13301919). Mithraeum (CIMRM 901).
Vienne	Vienna/Colonia Vienna/Vienna Allobrogum	FR	Nálezy z prostor, kde se nacházelo pravděpodobné mithraeum: socha bytosti se lví hlavou (CIMRM 902 = Walters 16 = Turcan 1972: 24–28 = B36); podstavec s nápisem (CIMRM 903.1 = Walters 17b = Turcan 1972: 33 = EDCS-08501534); dvě sošky světloňosů (CIMRM 903.3 = Walters 17c); fragment s vyobrazením fryžské čapky (CIMRM 903.2 = Walters 17d).
Vif		FR	Individuální nálezy: fragment reliéfu s vyobrazením zrození Mithry ze skály (CIMRM 904 = Walters 17a = Turcan 1972: 17). Váza nebo talíř s vyobrazením Mithry (CIMRM 905).
		FR	Nápis (TMM II, č. 505 [s. 165] = CIL XII, č. 1551 = EDCS-08501263).

Monumenty s nejasnými náleзовými okolnostmi

Oblast nálezu	Římská provincie	Stát	Typ nálezu
V regionu Auvergne	Aqu	FR	Soška bytosti se lví hlavou (<i>CIMRM</i> 892 = Walters 63 = B 20).
Gallia, přesné místo neznámé	Aqu, GaN nebo Lug	FR	Sřřep s vyobrazením Mithry (Froehner 1903: tab. CCCLII, obr. 10 = <i>CIMRM</i> 1002 = Walters 1974: 158 [Appendix B, ř. 13]).
V oblasti Midi de la France	Aqu nebo GaN	FR	Reliř s vyobrazením bytosti se lví hlavou (Espřrandieu 1907, ř. 831 [s. 481] = <i>CIMRM</i> 877 = Walters 1974: 140 [Appendix A, ř. a]).

10.1 Aquitania

[001-Aqu] Banassac (ant. Bannaciaco) [13 D7]

Návrh Pibouleové chápat scény vyobrazené na [001-Aqu-001] *terra sigillatové* misce¹ (výška 0,12 m, průměr 0,24–0,25 m) pocházející snad z Banassacu a nalézající se v muzeu v Nérises-Baines jako mithraistické *taurobolium* je oprávněně kritizován již Robertem Turcanem.² Zobrazený motiv se téměř jistě týká gladiátorských her a nemá tak žádnou spojitost s Mithrovým kultem.

[002-Aqu] Bordeaux (ant. Burdigala) [13 B6]

V roce 1986 bylo během revitalizace obchodního centra v Bordeaux objeveno [002-Aqu-M] mithraeum,³ které se nacházelo na jižním okraji historického římského města. Podlaha mithraea orientovaného přibližně v ose sever-jih (s výklenkem v zadní stěně mithraea na jihu) se nacházela asi 2,6 metru pod úrovní okolního terénu. Přístup do ústřední síně byl zajištěn po schodišti o deseti schodech, situovaného do severozápadního cípu budovy, z nichž se dochoval pouze jeden. Mithraeum vykazuje obvyklý architektonický plán, bylo však poměrně velkých rozměrů (18,4 × 10,3 m). Boční pódia byla opatřena sloupy, které sloužily jako podpěry stropu. V zadní stěně mithraea se nacházel velký výklenek pro umístění tauroktonního reliéfu, který byl, jak lze usoudit z děr pro ukotvení sloupů nebo trámů v podlaze před výklenkem, oddělen od zbytku ústřední síně zástěnou.⁴ Z nálezů, které byly v prostorách mithraea učiněny, je možné zmínit: [002-Aqu-M-001] fragment sochy Cauta (1,24 × 0,47 × 0,28 m); [002-Aqu-M-002] fragment sochy Cautopata (1,07 × 0,5 × 0,24 m);⁵ [002-Aqu-M-003] fragment sochy zrození Mithry ze skály;⁶ [002-Aqu-M-004] oltář s vyobrazením bytosti se lví hlavou⁷ (1,05 × 0,59 × 0,27 m). Bytost je vyobrazena na čelní straně oltáře stojící v prostoru mezi dvěma korintskými sloupy s architrámem v horní části. Má lidské tělo, jehož končetiny přecházejí do tlap s drápy, a hlavu lva. Kolem jeho nohou se vinou dva hadi s hlavami spočívajícími na slabínách bytosti. V pravé ruce drží bytost klíč, levou se opírá o jeden z bočních sloupů. Na levém boku oltáře se nachází vyobrazení džbánu (*urceus*), na pravém obětní misky (*patera*); [002-Aqu-M-005] tři oltáře bez nápisů.⁸ Z velkého reliéfu s tauroktonním motivem se nezachovalo nic. Na základě stylistického provedení nalezených monumentů lze vyvozovat, že mithraeum bylo založeno někdy na konci 2. století. Nalezené mince pak dokládají fungování mithraea i ve druhé polovině 3. století. Někdy na počátku 4. století však bylo mithraeum zničeno, následně obnoveno a poté znovu, tentokrát již definitivně, zničeno a opuštěno.⁹ Již v době před nálezem mithraea byla v Bordeaux objevena [002-Aqu-001] socha Cautopata¹⁰ (0,36 × 0,17 × 0,13 m), která se až na odlomenou hlavu a poškozenou pochodeň zachovala prakticky kompletní. Doba nálezu ani přesné nálezové okolnosti tohoto monumentu nejsou známy. Z důvodu nejasných nálezových okolností tuto sochu řadím mezi pravděpodobné, ale ne zcela jednoznačně potvrzené mithraistické nálezy. V roce 1990 pak byly během záchranných vykopávek v místě náměstí Camilla-Juliena objeveny [002-Aqu-002] tři fragmenty reliéfu s vyobrazením tauroktonie¹¹ (rozměry nezjištěné). Největší zlomek pochází z pravého horního rohu reliéfu a zachycuje okraj jeskyně, uvnitř které se Mithrova oběť býka odehrává,

1) Piboule 1975. Mísa je datována do období flaviovské dynastie, což by z tohoto nálezů činilo nejstarší doklad přítomnosti Mithrova kultu v římské Gallii.

2) Turcan 1976: 195–196. Srov. též Clauss 1992: 288.

3) Gaidon 1986; Gaidon-Bunuel 1991; 2021b; Barraud & Caillabet-Duloum 2007: 254–258.

4) Barraud & Caillabet-Duloum 2007: 256–258.

5) Gaidon-Bunuel 1991: 56–57 a obr. 9.

6) Gaidon-Bunuel 1991: 55 a obr. 8.

7) Gaidon-Bunuel 1991: 57 a obr. 10 = B 37 (s chybným uvedením, že antická Burdigala náležela do římské provincie Gallia Narbonensis).

8) Gaidon-Bunuel 1991: 53.

9) Barraud & Caillabet-Duloum 2007: 258; Gaidon-Bunuel 2021b: 459.

10) *CIMRM* 893 = Walters 11.

11) Viz záznam o tomto monumentu v online katalogu Musée d'Aquitaine v Bordeaux dostupný na: < <https://musee-aquitaine.opacweb.fr/fr/notice/90-1-875-bas-relief-dece5059-c467-4c41-ae70-d6780d990a16>>.

v podobě pásu se znameními zvěrokruhu. V pravém horním rohu jsou patrně pozůstatky busty bohyně Lunny. Další dva zlomky pocházejí z pravého pásu bočních scén. Na prvním z nich je ztvárněna postava stojící u oltáře, na druhém pak Mithrův souboj s giganty a výstup na nebesa ve čtyřspřeží boha Slunce.

[003-Aqu] Éauze (ant. Elusa) [13 C7]

Z území obce Éauze v jihozápadní Francii, kde se v období antiky nacházela starověká Elusa, pochází několik nálezů s možnou relevancí pro poznání římského kultu boha Mithry: někdy před rokem 1768 byla v místech archeologického naleziště *Domus de Cieutat* v Éauze nalezena [003-Aqu-001] mramorová deska s nápisem¹² (0,115 × 0,123–0,11 m), který *Deo Invict(o)* nechal pořídit *vestiarius*, obchodník se sukrem, jménem Sextus Vervicius Eutyches, Otec místní mithraistické komunity pocházející z Trevíru. Nápis sice doslovně Mithru nezmiňuje, vzhledem k použití iniciačního stupně Otec je však téměř jisté, že jej v tomto případě epitet *Deus invictus* označuje. Má se za to, že stejný člověk pořídil i [003-Aqu-002] nápis¹³ na kamenném fragmentu nalezeném v roce 1881 během výstavby železniční stanice v Éauze. Z tohoto nápisu se zachoval pouze jeho konec ve formě *V[ervi]/cius Eutyc/hes pa/ter*. Vzhledem ke skutečnosti, že i zde užívá Sextus Vervicius Eutyches titul *pater*, se obecně předpokládá, že v předchozí části nápisu se rovněž nacházela dedikace Mithrovi. V Éauze byl během vykopávek v místech starověkého osídlení v 70. letech 19. století nalezen také [003-Aqu-003] oltář s nápisem¹⁴ nesoucí dedikaci *Deo Soli Invicto Mithrae*. V roce 1736 pak byla objevena [003-Aqu-004] socha světloňoše¹⁵ (0,48 × 0,27 m) zobrazující s největší pravděpodobností mithraistického Cauta. Zadní strana sochy zůstala neopracovaná, což může nasvědčovat na umístění v mithraeu na přední straně bočních pódíí nebo ve výklenku vedle tauroktonního reliéfu. Mithraistický status všech výše uvedených monumentů lze pokládat za potvrzený s dostatečnou mírou jistoty. Komplikovanější situace panuje ohledně dvou dalších nálezů. V roce 1881 byly objeveny dva fragmenty [003-Aqu-005] desky s nápisem¹⁶ (0,278 × cca 0,70 × 0,17–0,18 m) tvořící její levý a pravý okraj. Středová část desky kompletně chybí, což rekonstrukci textu značně ztěžuje. Na třetím řádku jsou nicméně jasně patrná písmena VICTUM, a řádek je proto rekonstruován jako *piisqu[e colentibus In]victum propitium*. Jméno pořizovatele, opět ve velmi fragmentární podobě, se nachází na čtvrtém řádku. Zdá se, že mělo jít o muže jménem Marcus Pompeius, který je na nápisu označen jako [*sac(erdos) i]nnocentissimus*. Marcus Pompeius se pravděpodobně se stejným titulem objevuje rovněž na fragmentu [003-Aqu-006] desky s nápisem¹⁷ (0,438 × 0,368 m), která byla objevena ve stejných místech jako předchozí monument. V obou případech je však mithraistický status těchto nálezů sporný, neboť navržená čtení nápisů jsou nejistá.¹⁸ Z důvodu prokázané přítomnosti římského kultu boha Mithry ve starověké Eluse je nicméně řadím mezi možné, ale sporné mithraistické nálezy.

[Geografická poznámka: Waltersová uvádí, že soška světloňoše a jeden z nápisů pořízených Sextem Verviciem Eutychem¹⁹ byly nalezen ve vesnici Ciuta poblíž Éauze. S největší pravděpodobností se jedná o místo, kde se nachází archeologická lokalita *Domus de Cieutat*, situovaná nedaleko Éauze.]

12) *CIMRM* 888 = Walters 4 = *CIL* XIII, č. 542 = EDCS-10400713.

13) *CIMRM* 889 = Walters 5 = *CIL* XIII, č. 558 = EDCS-10400728.

14) *CIMRM* 890 = Walters 6 = EDCS-51000131. U tohoto nápisu uvádí EDCS jako místo nálezu Vaison-la-Romaine, patrně na základě zmatečného řazení monumentů v *CIMRM*. Clément Simon (v Quicherat 1879: 326) však jako místo nálezu jasně uvádí Éauze, ke kterému se rovněž přiřkláním.

15) *CIMRM* 884 = Walters 3 = Espérandieu 1908a: č. 1047 (s. 112).

16) *CIMRM* 891 = Walters 7 = *CIL* XIII, č. 546 = EDCS-10400717.

17) Walters 8 = *CIL* XIII, č. 547 = EDCS-10400718.

18) Clauss 1992: 91, pozn. 3.

19) *CIMRM* 888.

[004-Aqu] Eysees, Villeneuve-sur-Lot (ant. Excisum) [13 C7]

Během vykopávek v místech galo-římského osídlení v Eysses poblíž Villeneuve-sur-Lot byla objevena i [004-Aqu-001] nádoba se třemi držadly (datována do konce 1. století). V prostoru mezi držadly se nacházela tři reliéfní vyobrazení hadů s hlavami spočívajícími na horním okraji nádoby, mezi jejichž těly byly vyobrazeny lidské hlavy.²⁰ Turcan na základě motivické podobnosti s hadími nádobami z Kolína na Rýnem spekuluje o mithraistickém charakteru této nádoby, na místě je však opatrnost. Přestože nádoby s hadím motivem byly v rámci Mithrova kultu užívány poměrně často, bez další epigrafické nebo archeologické opory jejich nálezu nelze pokládat za jednoznačný důkaz přítomnosti Mithrova kultu v dané lokalitě.²¹ Hadí nádobu z Eysses proto vyřazují ze seznamu relevantních mithraistických nálezů.

[005-Aqu] Lezoux [13 D6]

V místech dnešního Lezoux se v období římského říše nacházely významné dílny produkující vysoce žádanou a do celého římského světa exportovanou keramiku typu *terra sigillata*. Některé z keramických výrobků nebo pomůcek užívaných k jejich výrobě, nalezené v této lokalitě v roce 1957 během odkrývání hrnčířské dílny, nesou mithraistické ikonografické motivy. Jedná se o: [005-Aqu-001] fragment keramické nádoby²² (výška 0,25 m, průměr 0,23 m v nejširším místě, 0,13 m na horním okraji, 0,085 m na dně) s motivem Mithry zabíjejícího býka v obvyklém zobrazení. Vlevo od Mithry se nachází postava světlohoše Cauta se zkříženými nohama, vpravo nezřetelná postava dalšího světlohoše Cautopata. Dalším motivem zobrazeným na nádobě je sedící bohyně držící v rukou roh hojnosti. Jednotlivé postavy jsou odděleny spirálovitým motivem listoví provedeným technikou *en barbotine*. Nádoba patří k typu Dragendorff-Déchelette 72, datované do počátku 3. století; [005-Aqu-002] razidlo s motivem tauroktonie,²³ zřejmě sloužící v výrobě forem pro reliéfní *appliqué* užití k výrobě nádob stejného typu jako předchozí; [005-Aqu-003] fragment formy s motivem světlohoše.²⁴ Zachována je spodní část vyobrazení světlohoše se zkříženými nohama s nezřetelným objektem napravo. Přítomnost mithraistických motivů na nádobě nastoluje otázku, zda byly tyto předměty s mithraistickými motivy vyráběny na zakázku čistě pro potřeby mithraistických komunit, nebo byly určeny rovněž k běžnému prodeji.

[006-Aqu] Nérís-les-Baines (ant. Aquae Neri/Neriomagus) [13 D5]

V Nérís-les-Baines nalezený [006-Aqu-001] fragment nápisu²⁵ je obtížně čitelný a Cumontem navržené čtení dedikace jako *Solis / (invicti) augus/ti* představuje pouze jednu z více možností, navíc ne příliš pravděpodobnou. *CIL* nakonec dospívá k návrhu čtení ve formě *Solis (acrum) / [pro salu]t(e) August[(i) ex v]oto*.²⁶ Nápis v dochované podobě nevykazuje žádnou jasnou souvislost s Mithrovým kultem a může být vyřazen ze seznamu mithraistických nálezů. [Geografická poznámka: Cumont chybně situoval nálezu tohoto nápisu do starověké Massavy v Gallii Lugdunensis, dnešní lokality Mesves-sur-Loire.²⁷ *CIL* situuje nálezu jednoznačně do starověké osady Aquae Neri, dnešní francouzské obce Nérís-les-Baines.]

20) Turcan 1976.

21) Clauss 1992: 284.

22) *CIMRM* 908C1 (*CIMRM* II, s. 42) = Walters 1974: 149–150 (Appendix B, č. 1) = *Ogam* 9/2, 1957, 147–150, tab. XIII–XIX = Vertet 1984: 859–860, obr. 1–2.

23) *CIMRM* 908C2 (*CIMRM* II, s. 42–43) = Walters 1974: 150 (Appendix B, č. 2) = *Ogam* 9/3, 1957, 255–256 a tab. XLIX, obr. 1–2 = Vertet 1984: 860, obr. 3a.

24) *CIMRM* 908C3 (*CIMRM* II, s. 43) = Walters 1974: 150 (Appendix B, č. 3) = *Ogam* 9/3, 1957, 256 a tab. L, obr. 3–4.

25) *CIL* XIII.1, č. 1375 a *Addenda quaedam*, ad. n. 1375 (s. 519) = *CIL* XIII.4, č. 11163 (s. 18) = *TMM* II, č. 495bis (s. 163) = EDCS-10500265.

26) *CIL* XIII.4, č. 11163. Případně *Soli (sancto) / [Invic]t(o) Augus[to]*, viz EDCS-10500265.

27) *CIL* a Thévenot 1949: 247. Clauss (1992: 289) tuto skutečnost uvádí, nápis však stále vede pod lokalitou uvedenou Cumontem.

[007-Aqu] Saint Aubin [13 D5]

Přesné nálezové okolnosti [007-Aqu-001] reliéfu s údajným vyobrazením zrození Mithry ze skály²⁸ (0,26 × 0,18 × 0,12 m) jsou neznámé. Zobrazení jinak rozšířeného motivu je (pokud jde skutečně o zobrazení zrození Mithry) velmi neobvyklé a má podobu postavy mladíka, který vychází z kamenné stěny nahý celým tělem, s levou nohou ještě stále sevřenou ve skále. Postava v ruku nese žádné pro tuto scénu typické předměty. Vzhledem ke skutečnosti, že monument nebyl nalezen v prokazatelně mithraistickém kontextu, jej řadím mezi pravděpodobné, ale ne zcela jednoznačně potvrzené mithraistické nálezy.

[Geografická poznámka: Vermaseren v komentáři k *CIMRM* 894 a Waltersová²⁹ uvádějí, že žádné městečko Saint-Aubin v departmentu Indre, kam nález situuje Éspérandieu,³⁰ neexistuje. Toto tvrzení je mylné, vesnička Saint-Aubin se zde skutečně nachází.³¹ Nález reliéfu s hypotetickým vyobrazením zrození Mithry ze skály tedy v souladu s informací u Espérandieuhu kladu do této lokality. Mapky lokalit s mithraistickými nálezy v *CIMRM* a u Manfreda Clausse³² situují tuto lokalitu chybně a na mapě zobrazují Saint-Aubin v departmentu Lot-et-Garonne.]

[008-Aqu] Soulan [13 C8]

V pyrenejské vesnici Soulan (dnes zaniklé) byl v 80. letech 19. století objeven [008-Aqu-001] oltář s nápisem³³ (0,41 × 0,2 × 0,145 m) nesoucí dedikaci *Deo Mitr[ae]*, kterou společně pořídili Faustus a Modesta. Julien Sacaze, který tento nápis publikoval, rovněž zmiňoval existenci jeskyně poblíž místního kostela, která dle jeho názoru mohla sloužit jako mithraeum.³⁴ O třicet let později však podnikl revizní výzkum ve stejné oblasti Camille Jullian, který mithraistický charakter nápisu zpochybnil. Písmena nápisu byla v moderní době přetesaána na základě špatně zachovalých starověkých písmen, přičemž na prvním řádku s dedikací Jullian četl DEO AC.T.C.³⁵ Jakákoli spojitost oltáře a nápisu s Mithrovým kultem tedy zůstává neprůkazná. Stejný závěr platí i v případě jeskyně, která měla být užívána mithraisty. Podle Julliana šlo o uměle vytvořenou konstrukci, která sloužila jak kryt místní studny.³⁶ Oltář s nápisem tedy vyřazuje ze seznamu mithraistických nálezů.

[009-Aqu] Vichy (ant. Aquae Calidae) [13 D5]

Během vykopávek ve Vichy, kde se nacházelo antické město Aquae Calidae, bylo v hrobech ze 2. a 3. století nalezeno větší množství [009-Aqu-001] býčích rohů, které podle Morleta poukazovaly na možnou přítomnost Mithrova kultu. Tuto hypotézu měl dále podpořit objev [009-Aqu-002] hlavy lví sošky, který Morlet kladl do souvislosti s nálezem sošky lva v mithraeu v Les Bolards.³⁷ Žádný z těchto nálezů nicméně jasnou souvislost s římským kultem boha Mithry nedokládá. Lev představuje v období antiky běžný funerální motiv a přítomnost rohů v hrobech může být alternativně vysvětlena odkazem na jejich chápání v galském prostředí jako symbolů plodnosti, dlouhověkosti a nesmrtelnosti.³⁸ Nálezy z Vichy tak mohou být odmítnuty jako nerelevantní pro naše poznání římského kultu boha Mithry.

28) *CIMRM* 894 = Walters 12 = Espérandieu 1910: č. 2737 (s. 458) = Vermaseren 1951: 287, tab. XXIII, obr. 1.

29) Walters 1974: 69, pozn. 1.

30) Espérandieu 1910: č. 2737 (s. 458).

31) Viz stránka této obce v anglické verzi Wikipedie, dostupná na: <https://en.wikipedia.org/wiki/Saint-Aubin,_Indre> [17. 9. 2022].

32) Clausse 1992: 89.

33) *CIMRM* 883 = Sacaze 1882: č. 3 (s. 350) = Walters 1974: 142–143 (Appendix A, č. e) = EDCS-10400533.

34) Sacaze 1882: 351.

35) Jullian 1911: 80.

36) Jullian 1911: 79–80.

37) *CIMRM* 908B (*CIMRM* II, s. 42) = Morlet 1957: 287–290 a obr. 193–194. Soška lva z mithraea v Les Bolards viz [007-Lug-M-01-003] níže.

38) Lantier 1958: 498, odkazující na Deonna 1956 (Lantier uvádí chybný ročník a rok vydání Deonny studie v časopisem *Ogam*. Správný údaj je 8/1 z roku 1956. Stránkování odpovídá).

10.2 Belgica

[001-Bel] Boulogne-sur-Mer (ant. Gesoriacum/Bononia) [13 D1]

V roce 1826³⁹ byly v Boulogne-sur-Mer, kde se v období antiky nacházelo přístavní město Gesoriacum, při výkopu studny v zahradách na pozemku hraběte d'Herlena na ulici Rue de Vieillard objeveny [001-Bel-001] dvě sochy zobrazující dvojici nahých mladíků ve fryžských čapkách a pláštích⁴⁰ (0,556 × 0,20 × 0,23 m a 0,575 × 0,20 × 0,23 m), zhotovené z kamene pocházejícího z nedalekého Pas-de-Calais. Sochy byly nalezeny ve hloubce přibližně osmi metrů v pozůstatcích podzemní stavby, o jejímž charakteru se nedochovaly žádné podrobnější informace. Již v roce 1828 se tyto artefakty staly součástí sbírek muzea v Boulogne-sur-Mer, pod dlouhou dobu však nebyly publikovány. Teprve v roce 1884 je představil širší odborné veřejnosti Ernest Hamy, který je identifikoval jako sošky mithraistických světloňošů objevených v pozůstatcích [001-Bel-M] mithraea.⁴¹ Tato interpretace byla shledána přesvědčivou a obě sochy z Boulogne-sur-Mer byly později zařazeny do Cumontova korpusu mithraistických nálezů.⁴² Prostor k pochybnostem nicméně zůstával otevřen. Espérandieu je při popisu obou soch v *Recueil général des bas-reliefs de la Gaule romaine* velmi zdrženlivý a uvádí je pouze slovy „světloňoši, nazí, stojící, s fryžskými čapkami“.⁴³ Waltersová správně upozornila na některé problematické aspekty hypotetických světloňošů, především jejich nahotu, pro kterou nemáme z mithraistického prostředí prakticky žádnou paralelu, a také fakt, že jeden ze světloňošů zřejmě v ruku držel kopí, jehož ratiště je stále částečně viditelné. Toto ustrojení a atribut by podle jejího názoru spíše odpovídaly ikonografickým konvencím obvyklým pro ztvárnování Dioskurů.⁴⁴ V roce 1990 podrobil obě sochy detailní analýze Eric Belot a přesvědčivě prokázal, že s téměř naprostou jistotou skutečně zobrazují Dioskury.⁴⁵ Tyto sochy tak nemají žádnou spojitost s Mithrovým kultem a mohou být, stejně jako údajné mithraeum v Boulogne-sur-Mer, vyřazeny ze seznamu relevantních mithraistických nálezů.

[002-Bel] Deneuvre (ant. Donobriga) [13 F3]

V roce 1890 byla během vykopávek v Deneuvre objevena mezi zbytky zdiva a keramiky malá tenká [002-Bel-001] stříbrná destička ve tvaru listu s nápisem,⁴⁶ který *deo in/ivicto* (sic!) pořídil muž jménem German[us]. Tento artefakt je v dnešní době pokládán za ztracený.⁴⁷ Znění dedikace bohužel neumožňuje jednoznačnou identifikaci osloveného božstva, neboť epitet *invictus* sdílel Mithra i s jinými božstvy. Typologicky podobné destičky s dedikací bohu Martovi, který je přídomkem *invictus* rovněž příležitostně titulován, byly objeveny v roce 1774 v anglickém Barkway v hrabství Hertfordshire.⁴⁸ Vzhledem ke skutečnosti, že užívání stříbrných destiček je v prostředí Mithrova kultu velmi výjimečné, řadím tento nález mezi možné, ale sporné mithraistické artefakty.

Vykopávky v Deneuvre probíhaly i v době před nálezem stříbrné destičky s nápisem. V roce 1873 byla v místě nazývaném *Sous la Roche* objevena místnost se dvěma oltáři bez nápisů, dvěma torzy zvířecích soch z pískovce (zobrazujících patrně pantery), lampami, mincemi (raženými v průběhu 2. až 4. století) a zvířecími kostmi.⁴⁹ Stěny této místnosti byly pokryty špatně viditelnými malbami zobrazujícími lidské postavy, z nich jednu Bernhardt identifikoval jako

39) Nejúplnějším popisem nálezových okolností je Hamy 1899: 43–44. Waltersová (1974: 138) chybně uvádí, že k nálezu došlo až kolem roku 1850, přičemž zjevně odkazuje na Cumonta (*TMM II*, s. 396) a Vermaserena (*CIMRM* 951), kteří se dopouštějí stejné chyby.

40) *CIMRM* 951 = Espérandieu 1913: č. 3967 (s. 180) = *TMM II*, č. 274 a obr. 316–317 (s. 396) = Walters 61.

41) Hamy 1879–1884: 389–390.

42) *TMM II*, č. 274 a obr. 316–317 (s. 396).

43) Espérandieu 1913: s. 180. Srov. též Vermaserenův popis v *CIMRM* 951.

44) Walters 1974: 138–139. Navzdory těmto pochybnostem ponechává Waltersová oba artefakty v katalogu mithraistických nálezů.

45) Belot 1990.

46) *CIMRM* 953 = Walters 57 = *BAntFr* 1890: 289–291 (Payard) = *CIL* XIII.2, č. 4735 = EDCS-10601699.

47) Moitrieux 2002: 329.

48) *RIB* 218 = *CIL* VII, č. 75 = HD069527; *RIB* 219 = *CIL* VII, č. 84 = HD069528; *RIB* 220 = *CIL* VII, č. 86 = HD069529.

49) Cournault 1874; Bernhardt 1895: 14–15. Detailnější popis nalezených oltářů, viz Moitrieux 2008: 17 a obr. 27–28.

bakchantku.⁵⁰ Ze stejného náleзовého kontextu pochází rovněž [002-Bel-002] hlava postavy s fryžskou čapkou, která byla identifikována jako světloň.⁵¹ Tyto nálezy a archeologický kontext, ve kterém k nim došlo, vedly krátce nato k formulaci hypotézy, že se v případě pozůstatků této budovy jednalo o [002-Bel-M] mithraeum.⁵² Relevantnost této hypotézy v nedávné době důkladně prozkoumal Gérard Moitrieux,⁵³ závěry však zůstávají nejednoznačné. Hypotetické mithraeum z Deneuvre proto řadím mezi možné, ale sporné mithraistické objekty.

[Geografická poznámka: Jméno osady, která se v období antiky nacházela v místech dnešního Deneuvre, není známé. Trismegistos (TM 24342) sice uvádí, že antickým jménem pro současné Deneuvre byla Donobriga, s jistotou ale víme pouze to, že tohoto označení bylo pro toto městečko užíváno až ve středověku. V oblasti římského osídlení se v místech termálních pramenů nacházel chrám zasvěcený Herkulovi, který patrně fungoval jako léčitelské centrum.]

[003-Bel] Champlieu [13 D2]

V roce 1850 byl během vykopávek římského chrámu v lokalitě Champlieu nalezen [003-Bel-001] sloup se dvěma reliéfními panely skládajícími se ze tří desek. Jeden z panelů zobrazoval Apollóna lukostřelce, druhý kráčejícího Mithru ve fryžské čapce a plášti, nad jehož hlavou se v horní části panelu nacházely tři stromy a měsíční srpek.⁵⁴ Tuto kompozici bohužel známe pouze z perokresby uveřejněné Peigné-Delacourtem, protože později byly horní desky obou reliéfů ztraceny.⁵⁵ Vše nasvědčuje tomu, že tento monument měl veřejný charakter, což vedlo Manfreda Clausse k vyjádření pochybností o kultickém charakteru tohoto monumentu.⁵⁶ Přestože panel mohl Mithru skutečně zobrazovat (jakkoli tento závěr není zcela jistý), s největší pravděpodobností neměl přímou spojitost s obvyklou podobou římského kultu boha Mithry, a proto jej vyřazuji ze seznamu relevantních mithraistických nálezů.

[004-Bel] Igel [13 F2]

Igelský sloup (*Igeler Säule*) je římským pohřebním monumentem rodiny Secundinů, který se nachází v městečku Igel poblíž Trevíru.⁵⁷ Jeden z [004-Bel-001] reliéfních panelů tohoto sloupu (centrální panel na zadní severní straně)⁵⁸ zobrazuje motiv Hérakleovy apoteózy v podobě jeho výstupu na nebesa ve čtyřspřeží boha Slunce. Přítomnost tohoto motivu, zasaženého do zvířetníku v podobě kruhu, pak některé badatele přivedla k vyslovení hypotézy, že toto zobrazení bylo převzato z prostředí Mithrova kultu.⁵⁹ John Scheid nicméně ve své studii věnované interpretaci symboliky Igelského sloupu neváhal tyto interpretace označit za „absurdní“, neboť dle jeho názoru neexistuje žádná jasná spojitost mezi zvěrokruhem a Mithrovým kultem, neboť zvěrokruh je v období římského císařství běžným symbolem, který byl sice mithraisty často využíván, ale nebyl jimi vytvořen.⁶⁰ Pokud vezmeme v úvahu i skutečnost, že se v případě Igelského sloupu jednalo o veřejný monument, můžeme jeho spojitost s římským kultem boha Mithry s téměř naprostou určitostí vyloučit.

50) Bernhardt 1895: 14.

51) Moitrieux 2008: 16 a obr. 26.

52) Moitrieux 2002: 329–330. Moitrieux odkazuje na publikaci (L.) Digot, *Glanures païennes au pays lequois. Mithriaca, la stèle d'Artula et les deux sanctuaires mithriaques à Deneuvre, près de Baccarat (Meurthe-et-Moselle)*, Nancy: Crépin-Leblond 1913. Tuto publikaci nicméně nemohu v žádných mně dostupných bibliografických zdrojích dohledat.

53) Moitrieux 2016.

54) Peigné-Delacourt 1858: 36 a tab. IV.5.

55) Neobjevují se již ani u Cauchemého (1906: 141 a tab. XXI) nebo Espérandieuho (1913: č. 3806 [s. 100–101]). Ohledně současného stavu reliéfu, viz Woimant 1993: 182–183.

56) Claus 1992: 92 a pozn. 14.

57) UEL 24000–24009; viz též stránka věnovaná tomuto monumentu v anglické verzi Wikipedie, dostupná na: <https://en.wikipedia.org/wiki/Igel_Column> [22. 9. 2022].

58) UEL 24004 (severní zadní strana sloupu).

59) Drexler 1920: 131–141; Drinkwater 2001. Srov. též Wightman 1976: 104–105.

60) Scheid 2003: 128–129. Srov. též Claus 1992: 289.

[005-Bel] Rinxent [13 D1]

V roce 1872 byl v podlaze kostela v Rinxentu nalezen [005-Bel-001] fragment sochy patrně zobrazující bohyni Lunu (0,46 × 0,43 m) ve voze.⁶¹ Monument byl od roku 1890 součástí sbírek muzea v Boulogne-sur-Mer, kde byl patrně zničen během bojů druhé světové války a dnes je pokládán za nenávratně ztracený.⁶² Fragment zobrazuje kolo *bigy* a větší část vozu, na kterém stála postava ve volně splývajícím oděvu. Mithraistický charakter monumentu je vzhledem k nejisté identifikaci zobrazené postavy pochybný, protože ani v případě, že socha skutečně ztvárňovala bohyni Lunu, nelze její spojitost s Mithrovým kultem přesvědčivě doložit. Fragment sochy z Rinxentu proto vyřazují ze seznamu relevantních mithraistických nálezů.

[006-Bel] Saarbrücken [13 F3]

Na západním svahu vrchu Halberg poblíž Saarbrückenu se nachází pískovcová stěna, která byla v období antiky v pásu dlouhém asi 43 metrů uměle opracována a opatřena sérií výklenků, schodištěm a jeskyní dlouhou 9 metrů a širokou 6,5 metru. Vnitřní prostor jeskyně potom sestává z centrální uličky dlouhé 6 metrů a široké 3,25 metru s vyvýšenými pódii po obou bocích, vysokými 0,4 metru a širokými 1,5 metru. Tato jeskyně, místními obyvateli nazývaná jako *Heidenkapelle* nebo *Heidenkirche*, byla identifikována jako [006-Bel-M] mithraeum.⁶³ Problém pro tento závěr nicméně představuje absence průkazných nálezů, které by využívání těchto jeskynních prostor mithraisty přesvědčivě doložily.⁶⁴ Již v roce 1772 byly v těchto místech objeveny mramorové sloupy (výška 2,3 m) s vyobrazením lidských postav v dlouhých rízách a kněžských čapkách, které v levé ruce třímaly hole,⁶⁵ je však nejisté, zda šlo o mithraistické světlonoše. Z nálezů učiněných v prostorách jeskyně během vykopávek ve 20. letech 20. století zmiňuje Schindler, autor souborné monografie věnované této lokalitě, [006-Bel-M-001] fragmenty tauroktonního reliéfu v podobě ptačího pařátu a hlav světlonošů, [006-Bel-M-002] kámen s fragmentárně dochovaným nápisem; [006-Bel-M-003] fragmenty keramických nádob.⁶⁶ Jejich jasná vazba na římský kult boha Mithry je však problematičtější. Nejasností panují i ohledně datace vzniku umělé jeskyně a výklenků. Přestože je nesporné, že místo, kde se *Heidenkapelle* nachází, bylo založeno již v římském období, jeho využívání pokračovalo až do konce středověku a architektonické úpravy v pozdějších obdobích nelze vyloučit. Z těchto důvodů řadím hypotetické mithraeum ze Saarbrückenu i s jeho nálezy mezi možné, ale sporné mithraistické objekty.

[007-Bel] Sankt Wendel [13 F2]

Monument v podobě [007-Bel-001] hlavy sochy ve fryžské čapce,⁶⁷ údajně pocházející ze Sankt Wendelu, je známý pouze z kusých informací publikovaných ve zprávě Spolku pro Nahe a Hunsrück (*Verein für Nahe und Hunsrück*).⁶⁸ Skutečnost, že sbírky ze Sankt Wendelu byly později přesunuty do Trevíru, vedla Franze Cumonta k vyslovení hypotézy,⁶⁹ že se jedná o stejný monument uvedený v jeho korpusu mezi nálezy z Trevíru.⁷⁰ Elmar Schwertheim však snáší přesvědčivé argumenty pro vyvrácení této hypotézy: hlava sošky ve fryžské čapce

61) *CIMRM* 952 (Vermaseren tento monument chybně řadí mezi monumenty z Boulogne-sur-Mer) = Espérandieu 1913: č. 3978 (s. 186) = *TMM* II, č. 274bis a obr. 318 (s. 396–397) = Walters 62.

62) Walters 1974: 139.

63) *CIMRM* 1001 = Walters 1974: 3–4 = Krüger 1926 = Schindler 1989.

64) Skeptický názor ohledně identifikace *Heidenkapelle* poblíž Saarbrückenu jako mithraea vyjádřil například Elmar Schwertheim (1974: 252–253). Manfred Clauss (1992: 92 a pozn. 18) naopak tyto prostory za mithraeum pokládá a uvádí jej ve svém výčtu mithraistických lokalit a nálezů z provincie Belgica.

65) Krüger 1926: 97.

66) Schindler 1989: 8–11 a obr. 6–9. Manfred Clauss (1992: 92, pozn. 18) zmiňuje s odkazem na Schindlera mezi fragmenty tauroktonního reliéfu část býčích pohlavních orgánů (*das Geschlechtsteil des Stieres*), což je s největší pravděpodobností omyl, neboť Schindler nález předmětu tohoto druhu nezmiňuje.

67) *CIMRM* 999 = *TMM* II, č. 313 a obr. 358 (s. 425).

68) *Bericht des Vereins für Nahe und Hunsrück* 11, 1869–1871, 17.

69) *TMM* II, s. 425. Srov. též Vermaserenův komentář k *CIMRM* 999; Walters 1974: 147.

70) Viz [010-Bel-014] níže.

z Trevíru byla uvedena v inventáři trevírského Spolku pro záchranné výzkumy založeného již v roce 1808, zatímco sbírky starožitnického spolku v Sankt Wendelu vznikly až v roce 1836. K jejich převodu do inventáře Rýnského zemského muzea (*Rheinische Landsmuseum*) pak došlo až v roce 1878, a je tudíž nepravděpodobné, že by mohlo dojít k záměně obou artefaktů.⁷¹ Za těchto okolností je možné hlavu sochy ze Sankt Wendelu vyřadit ze seznamu relevantních mithraistických nálezů, neboť místo jejího výskytu není známé a na základě kusých informací o její podobě nelze dospět k žádným podloženým závěrům.

[008-Bel] Sarrebourg/Saarburg (ant. Pons Saravi) [13 F3]

V roce 1895 bylo v Sarrebourgu objeveno a archeologicky prozkoumáno [008-Bel-M] mithraeum,⁷² které se nacházelo mimo antické město na vrcholku kopce v blízkosti vodního pramene u břehů řeky Sáry. Mithraeum bylo situováno přibližně v ose sever-jih s výklenkem v zadní stěně stavby orientovaným na sever. Podlaha mithraea se nacházela asi 2 metry pod úrovní dobového terénu a scházelo se do něj po schodech vedoucích z předsíně. Hlavní síň byla 6,2 metrů dlouhá a 5,48 metrů široká. Informace o chronologii fungování mithraea v Sarrebourgu poskytují především nalezené mince (v celkovém počtu 274 kusů),⁷³ z nich většina pochází ze 3. století (250 mincí). Nejmladší z nalezených mincí pak byla ražena císařem Theodosiem v roce 394. Na základě nalezené keramiky ale můžeme usuzovat, že mithraeum fungovalo již od konce 2. století. Velký reliéf s vyobrazením tauroktonie⁷⁴ je pak na základě uměleckého stylu datován do období vlády severovské císařské dynastie. Někdy na konci 4. století nebo na počátku 5. století bylo mithraeum i s veškerým vybavením násilně a systematicky zničeno. Jasnou představu o cílenosti této destrukce podává stav velkého reliéfu s vyobrazením tauroktonie, který byl nalezen roztržštěný do velkého množství malých fragmentů, a přestože se jich archeologům podařilo shromáždit více jak 300, rekonstruovaný reliéf je stále z velké části neúplný.

V prostorech mithraea byly učiněny následující nálezy: velké množství [008-Bel-M-001] fragmentů vysokého reliéfu s vyobrazením tauroktonie a nápisem,⁷⁵ který svými odhadovanými rozměry (2,6 × 2,2 m) patřil mezi největší známé mithraistické monumenty. Z jeho rekonstruované podoby lze vyvodit, že jeho centrální panel byl po obou bocích a nahoře lemován pásy vykreslujícími scény z Mithrova posvátného příběhu. Reliéf byl v zadní stěně mithraea umístěn na masivním kamenném podstavci, rovněž cíleně rozbitém, na kterém se nacházel nápis, který je obvykle rekonstruován v podobě *In h(onorem) d(omus) d(ivinae) Deo Inv[icit]o Marcelus (sic!) Marianus d(e) s(uo) posuit*; [008-Bel-M-002] fragmentárně zachovaný reliéf s vyobrazením Cautopata a nápisem⁷⁶ (0,93 × 0,45 × 0,18 m), který rovněž pořídil *Marc/ellius Maria[nu]s* známý z předchozího nápisu; [008-Bel-M-003] fragmentárně zachovaný reliéf s vyobrazením Cauta;⁷⁷ [008-Bel-M-004] fragmenty soch;⁷⁸ [008-Bel-M-005] fragmenty oltářů,⁷⁹ z nich jeden nese nápis, který je nicméně prakticky nečitelný; [008-Bel-M-006] fragment ohřívadla;⁸⁰ [008-Bel-M-007] zvířecí kosti;⁸¹ [008-Bel-M-008] fragmenty lamp,⁸² z nich jedna nese vyobrazení mužské postavy bez vousů s nápisem *solis*; [008-Bel-M-009] mince;⁸³ [008-Bel-M-010] fragmenty nádob, kamenná váza a urna.⁸⁴

71) Schwertheim 1974: 254.

72) *CIMRM* 965 = Walters 1974: 17–23 = von Fissene 1896.

73) Viz [008-Bel-M-009] níže.

74) Viz [008-Bel-M-001] níže.

75) *CIMRM* 966/967 = Walters 35 = Éspérandieu 1915: č. 4563 (s. 28–34) = *CIL* XIII, č. 4539 = *AE* 1896, č. 8 = HD023039.

76) *CIMRM* 968/969 = Walters 36 = Éspérandieu 1915: č. 4564 (s. 34) = *CIL* XIII, č. 4540 = EDCS-10601505.

77) *CIMRM* 968 = Éspérandieu 1915: č. 4564 (s. 34) = Walters 37.

78) *CIMRM* 970–975 = Walters 38a–f.

79) *CIMRM* 976/977 = EDCS-10601506.

80) *CIMRM* 978.

81) *CIMRM* 980.

82) *CIMRM* 981.

83) *CIMRM* 984. Podrobný přehled viz von Fissene 1896: 155–158.

84) *CIMRM* 979.1–4.

Nejistý je mithraistický charakter [008-Bel-001] dvou oltářů s nápisy, z nichž první z nich nechal *Deo Sucello / Nantosuelt(a)e* pořídit Bellausus, syn ženy jménem Massa.⁸⁵ Druhý zasvětil božstvu, které je na oltáři pouze vyobrazeno (s největší pravděpodobností jde o bohyni Nantosueltu), Marcus Tignarius.⁸⁶ Tyto oltáře zasvěcené keltským božstvům byly objeveny v přibližně dvacetimetrové vzdálenosti od ústřední síně mithraea, s největší pravděpodobností ale s jeho fungováním přímo nesouvisí a na daném místě se ocitly sekundárně. Mithraeum se patrně nacházelo v lokalitě, kde se vyskytovaly rovněž chrámy zasvěcené keltským božstvům. Tyto oltáře vyřazují ze seznamu relevantních mithraistických nálezů. Ještě záhadnějším objevem, o jehož povaze se doposud vedou diskuse, je nález [008-Bel-M-011] kostry muže s rukama spoutanýma za zády řetězem⁸⁷ v místech výklenku v zádní stěně centrální síně, kde se původně nacházel velký reliéf s vyobrazením tauroktonie. Tento nález zřejmě nemá přímou spojitost s mithraistickou rituální praxí a umožňuje více interpretací, z nichž ta nejrozšířenější počítá s cílenou desakralizací prostor mithraea křesťany. V úvahu nicméně připadá i sekundární pohřeb v době po zničení a opuštění mithraea.⁸⁸ Tento nález vyřazují ze seznamu mithraistických nálezů, s největší pravděpodobností však poskytuje cenné informace k diskusi o průběhu christianizace a podobách zániku pohanských kultů v severozápadních provinciích Římské říše.

[009-Bel] Thuilley-aux-Groseilles [13 F3]

Identifikace [009-Bel-001] hlavy sochy⁸⁹ (výška 0,305 m), nalezené během zemědělských prací poblíž Thuilley-aux-Groseilles, jako vyobrazení boha Mithry je nejistá. Podle Waltersové se pravděpodobněji jedná o Merkura,⁹⁰ vzhledem k poškození sochy orbou je však průkaznost jakéhokoli závěru sporná. Hlava sochy v dochované podobě⁹¹ nevykazuje žádné atributy jednoznačně spojitelné s Mithrou, a proto ji vyřazují ze seznamu relevantních mithraistických nálezů.

[010-Bel] Trier (Trevír) (ant. Colonia Augusta Treverorum) [13 F2]

Další z mithraeí nacházejících se na území provincie Belgica bylo objeveno a archeologicky prozkoumáno v roce 1928 v Trevíru. Zdejší [010-Bel-M-01] mithraeum⁹² (mithraeum I) bylo situováno do jedné z místností rozsáhlejšího domu, který se nacházel uvnitř chrámového okrsku římského města Augusta Treverorum v údolí říčky Altbach, kde byly objeveny základy asi sedmdesáti chrámů a dalších sakrálních staveb. Mithraeum bylo situováno přibližně v ose sever-jih, s výklenkem v zadní stěně místnosti orientovaným na sever. Centrální ulička v ústřední síni byla 8,7 metrů dlouhá a 4 metry široká, lemovaná dvěma bočními pódií vysokými 0,4 metru. Šířka levého pódia byla 1,2 metru, pravého 3,4 metru. V zadní stěně místnosti se nalézala podpěrná stěna pódia, na jehož platformu se vystupovalo po schodem umístěných na obou bocích. Na pódiu se nacházel velký kamenný blok, který podíral hlavní reliéf s vyobrazením tauroktonie. V místech vstupu do hlavní síně se nacházela obětní jáma obdélníkového půdorysu (1,84 × 0,80 × 0,45 m), ve které byla nalezena hluboká vrstva popela, ptáčích kostí a mincí. V prostorách mithraea byly učiněny následující nálezy: [010-Bel-M-01-001] reliéf s vyobrazením zrození Mithry ze skály⁹³ (0,73 × 0,25 × 0,12 m), který tuto událost ztvárňuje velmi netypickým způsobem. Mithra zde má podobu malého dítěte, které v levé ruce třímá glóbus a pravou rukou roztáčí kruh tvořený šesti vybranými zname-

85) *CIMRM* 982 = Espérandieu 1915: č. 4566 (s. 35–36) = *CIL* XIII, č. 4542 = *AE* 1896, č. 9 a 47 (a s. 16, pozn. 43–44) = HD023042.

86) *CIMRM* 982 = Espérandieu 1915: č. 4568 (s. 37–38) = *CIL* XIII, č. 4534 = *AE* 1896, č. 49 (a s. 16, pozn. 43–44) = HD023159.

87) *CIMRM* 983.

88) Walters 1974: 22.

89) Billoret 1968: 379 a obr. 11 = Walters 1974: 143 (Appendix A, č. f) a tab. XXX.

90) Walters 1974: 143.

91) Barevnou fotografii tohoto monumentu je možné nalézt na: <https://commons.wikimedia.org/wiki/File:Mithra_Thuilley_aux_groseilles_40981.jpg> [22. 9. 2022].

92) Walters 1974: 23–29 = Schwertheim 190.

93) *CIMRM* 985 = Walters 39 = Schwertheim 190b = UEL 32190 = *CSIR DE* IV.3, č. 247 (s. 120–121) a tab. 59.

ními zvěrokruhu (po směru hodinových ručiček: Beran, Býk, Blíženci, Rak, Lev a Štír), do kterého je Mithrovo zrození umístěno. Ve čtyřech rozích kolem kruhu se nacházejí busty bohů větru Zefyra, Eura, Nota a Borea. Dole, pod kruhem se znamením zvěřníku, jsou vyobrazení havran, had a pes. Celá událost je pak zasazena do chrámové budovy se štítovým nástavcem (*pedimentem*), na kterém jsou vyobrazeny (zleva doprava) lev, kráter s obtočeným hadem, hromoklín a globus rozdělený na čtvrtiny ekliptikou a nebeským rovníkem. Nad střechou chrámu se v levém horním rohu nachází busta boha Slunce, v pravém poškozená busta bohyně Luny. Zrození Mithry je zde explicitně přisouzen rozměr kosmické události, což je v rámci mithraistické ikonografie záležitostí spíše výjimečnou, i když ne zcela neznámou.⁹⁴ Pozoruhodné je i umístění tohoto reliéfu u zadní stěny mithraea naproti vchodu, se dvěma oltáři po bocích. Waltersová zmiňuje možnost, že tento reliéf, který obsahuje symboly zvířat a věcí obvykle přítomných na tauroktonii, ji v trevírském mithraeu nahrazoval,⁹⁵ mnohem pravděpodobněji se však tauroktonní reliéf nacházel až za ním. Šlo by tedy o podobné uspořádání, jaké máme doložené z mithraea v anglickém Housesteadsu;⁹⁶ [010-Bel-M-01-002] oltář s nápisem⁹⁷ (1,03 × 0,34 × 0,28 m), který *D(eo) I(nvicto) S(oli)* pořídil Martius Martialis, *pater* místní mithraistické komunity. Na přední straně oltáře se na panelu pod nápisem nachází vyobrazení slunce a biče; [010-Bel-M-01-003] oltář s nápisem⁹⁸ (1,04 × 0,34 × 0,28 m), zasvěcený *D(eo) I(nvicto) M(ithrae)*, který pořídil rovněž Martius Martialis. Na přední straně oltáře se na panelu pod nápisem nachází vyobrazení fryžské čapky a nože. Oba oltáře se nacházely u zadní stěny hlavní síně mithraea a stály po bocích reliéfu s vyobrazením zrození Mithry ze skály; [010-Bel-M-01-004] votivní *aediculum* s nápisem⁹⁹ (0,33 × 0,24 m), který *D(eo) i(nvicto) M(ithrae)* pořídil muž jménem Nicasius, zřejmě otrockého původu; [010-Bel-M-01-005] fragmenty vápencového reliéfu s vyobrazením tauroktonie,¹⁰⁰ ze kterých je možné usuzovat na násilné zničení části vybavení mithraea; [010-Bel-M-01-006] fragment reliéfu zobrazujícího zřejmě bytost se lví hlavou¹⁰¹ (0,43 × 0,36 × 0,24 m), ze kterého se zachovala spodní část monumentu s vyobrazením nohou s pařáty stojícími na globu. Kolem nohou bytosti se vinou hadi; [010-Bel-M-01-007] fragment sošky s vyobrazením boha Merkura (výška 0,51 m);¹⁰² [010-Bel-M-01-008] podstavec sochy s fragmentem nápisu¹⁰³ (0,65 × 0,45 × 0,45 m) ve formě *L(---) P(---) P(---) / v(otum) s(olvit) l(ibens) m(erito)*; [010-Bel-M-01-009] fragment nádoby s mithraistickými motivy¹⁰⁴ (průměr cca 0,16 m); [010-Bel-M-01-010] fragmenty terakotových sošek;¹⁰⁵ [010-Bel-M-01-011] dva podstavce pro sochy (0,3 × 0,54 × 0,46 m);¹⁰⁶ [010-Bel-M-01-012] podstavec pro sochu (0,8 × 0,54 × 0,54 m);¹⁰⁷ [010-Bel-M-01-013] podstavec

94) Viz například reliéf s vyobrazením zrození Mithry ze skály z anglického Housesteadsu (viz [015-Bri-M-007]) nebo netradiční ztvárnění „bytosti se lví hlavou“ z italské Modeny (viz [003-Aem-001] výše).

95) Walters 1974: 109–110.

96) Viz [015-Bri-M-007] výše.

97) *CIMRM* 986 = *CIMRM* II, s. 44 = Walters 41 = Schwertheim 190d = *AE* 1928, č. 192 = HD023899 = UEL 32193 = *CSIR DE* IV.3, č. 250 (s. 122–123) a tab. 59.

98) *CIMRM* 987 = *CIMRM* II, s. 44 = Walters 40 = Schwertheim 190c = *AE* 1928, č. 191 = HD023896 = UEL 32192 = *CSIR DE* IV.3, č. 249 (s. 121–122) a tab. 59.

99) *CIMRM* 987bis (*CIMRM* II, s. 44) = Walters 42 = Schwertheim 190l = EDCS-11202091 = UEL 32332 = *CSIR DE* IV.3, č. 251 (s. 124) a tab. 58. *Aediculum* nebylo nalezeno přímo v prostorech mithraea, ale v jeho blízkosti, a má se za to, že náleželo k jeho vybavení.

100) Walters 42A = Schwertheim 190a. Konkrétně se jednalo o následující zlomky: hlava mladíka s fryžskou čapkou (0,17 × 0,11 m) (Walters 42A.a = *CSIR DE* IV.3, č. 255 [s. 125] a tab. 60 = UEL 32333); býčí roh (0,17 × 0,19 m) (Walters 42A.b = *CSIR DE* IV.3, č. 256 [s. 125]); pravá ruka sochy se sevřenou dlaní (délka 0,11 m) (Walters 42A.c = *CSIR DE* IV.3, č. 252 [s. 124]); podstavec s částí levé nohy (0,23 × 0,29 × 0,165 m) (Walters 42A.d = Schwertheim 190f = *CSIR DE* IV.3, č. 258 [s. 126] a tab. 60 = UEL 32333; Schwertheim pokládá tento fragment za součást reliéfu s vyobrazením světlohoše, nikoli za část tauroktonního reliéfu); stehno oblečené do krátké tuniky (0,14 × 0,2 m) (Walters 42A.e = *CSIR DE* IV.3, č. 254 [s. 125] a tab. 60); pravá ruka s částí pochodně (Walters 42A.f = *CSIR DE* IV.3, č. 257 [s. 126] a tab. 60 = UEL 32334); pravá noha se spodním lemlem oděvu (0,31 × 0,16 m) (*CSIR DE* IV.3, č. 253 [s. 124–125] a tab. 60).

101) Walters 42B = Schwertheim 190e = B 38 = UEL 32191 = *CSIR DE* IV.3, č. 248 (s. 121) a tab. 58.

102) Schwertheim 190g = UEL 32183 = *CSIR DE* IV.3, č. 199 (s. 104) a tab. 51.

103) Schwertheim 190h = *CSIR DE* IV.3, č. 260 (s. 126–127).

104) Schwertheim 190i.

105) Schwertheim 190k.

106) *CSIR DE* IV.3, č. 250a (s. 123).

107) *CSIR DE* IV.3, č. 250b (s. 123).

pro sochu (0,94 × 0,45 × 0,3 m);¹⁰⁸ [010-Bel-M-01-014] fragment levé ruky mramorové sošky (délka 0,08 m).¹⁰⁹ Dům, ve kterém se mithraeum nacházelo, byl vybudován na počátku 3. století, mithraeum samotné však bylo uvedeno do provozu až o něco později, nejspíše na konci téhož století. K opuštění mithraea došlo koncem 4. století, patrně již krátce před zničením celého chrámového okrsku v době vlády císaře Gratiana.

Z chrámového okrsku v Altbachtalu, ale z jiných míst než z mithraea nebo jeho bezprostřední blízkosti, pak pocházejí: [010-Bel-001] dvě *terra sigillatové* nádoby;¹¹⁰ [010-Bel-002] dvě nádoby s nápisy.¹¹¹ Mithraistický status těchto nádob je s dostatečnou mírou jistoty potvrzen nápisy *deo inv[ict]o*, které nesou. Již s menší mírou jistoty lze usuzovat na mithraistický charakter [010-Bel-003] oltáře s figurálními motivy,¹¹² který byl v chrámovém okrsku objeven již v roce 1879. Oltář nese na všech svých čtyřech stranách ikonografické motivy: na přední straně se nachází vyobrazení doprava hledícího lva sedícího pod stromem, po kterém leze had. Nad lvem je vyobrazen kratér a šíp (blesk?). Na pravé straně oltáře se nachází vyobrazení Slunce, na levé straně Luny vynořující se z bujné vegetace. Zadní strana je ozdobena vyobrazením dvou cypřišových stromů. Ztvárněné vizuální motivy jsou v mithraistické ikonografii časté a oltář lze řadit mezi pravděpodobné, ale vzhledem k nálezovým okolnostem ne zcela jednoznačně potvrzené mithraistické artefakty. Již poměrně sporný je mithraistický status dalších nálezů z Altbachtalu, mezi které patří: [010-Bel-004] fragmenty nádob s údajnými mithraistickými motivy;¹¹³ [010-Bel-005] terakotová soška ležícího lva;¹¹⁴ [010-Bel-006] fragmenty nádoby na pálení kadidla;¹¹⁵ [010-Bel-006] bronzové držadlo lampy ve tvaru listu s nápisem.¹¹⁶

Někteří badatelé¹¹⁷ se na základě dalších nálezů domnívají, že v Trevíru se nacházelo i druhé [010-Bel-M-02] mithraeum¹¹⁸ (mithraeum II), tentokrát v blízkosti místa nazývaného *Heiligkreuzer Hügel*. Existence tohoto mithraea je vyvozována z nálezů vápencové [010-Bel-M-02-001] hlavy sochy zobrazující Cauta¹¹⁹ (výška 0,18 m), nalezené v roce 1864; a [010-Bel-M-02-002] fragmentu bronzové votivní desky¹²⁰ (0,012 × 0,095 m), nalezené v roce 1854 a nesoucí nápis obvykle čtený ve formě [*Deo in*]victo sacrum. K těmto nálezům je patrně možné přiřadit rovněž [010-Bel-M-02-003] drobné předměty¹²¹ v podobě vápencové hlavy lva, hlavy genia, šesti keramických lamp a obětního nože se zlatou rukojetí. Existenci mithraea, které nebylo spojeno s pozůstatkem žádné stavby, pokládám za nejistou. Hypotetické druhé mithraeum z Trevíru proto vyřazují ze seznamu relevantních mithraistických objektů. Co se týče nálezů s ním spojovaných, hlavu sochy a fragment bronzové destičky s nápisem řadím mezi pravděpodobné, ale ne zcela jednoznačně potvrzené mithraistické nálezy. Drobné předměty pak vyřazují ze seznamu relevantních mithraistických nálezů: tyto předměty byly nalezeny mimo prokazatelný mithraistický kontext a samy o sobě nevykazují žádnou jasnou souvislost s Mithrovým kultem.

Z individuálních nálezů, které byly učiněny v oblasti, kde se ve období Římské říše rozkládala Colonia Augusta Treverorum, je za potvrzené mithraistické artefakty možné pokládat: [010-Bel-007] pohár (*terra sigillata*) s mithraistickými motivy¹²² (výška 0,45 m, průměr 0,175 m) v podobě vyobrazení hostiny Mithry a Slunce v doprovodu obsluhujících světloňošů. Před stolem s usazenými hodovníky se nachází vyobrazení velkého lva a kratéru ovinutého hadem, po jehož stranách stojí kohout (vlevo) a havran (vpravo); [010-Bel-008] fragmenty talíře

108) CSIR DE IV.3, č. 250c (s. 123–124).

109) CSIR DE IV.3, č. 259 (s. 126).

110) Schwertheim 191.

111) Schwertheim 192.

112) CIMRM 992 = Walters 45 = Schwertheim 197 = UEL 32335 = CSIR DE IV.3, č. 261 (s. 127–128) a tab. 61.

113) Schwertheim 193.

114) Schwertheim 194.

115) Schwertheim 195.

116) Schwertheim 196.

117) Hettner 1893: 67.

118) CIMRM 991 = Schwertheim 198.

119) CIMRM 989 = TMM II, č. 237bis (s. 396) = Walters 43 = Schwertheim 198a = Hettner 1893: č. 114 (s. 67) = CSIR DE IV.3, č. 262 (s. 128–129) a tab. 60.

120) CIMRM 990 = TMM II, č. 491 (s. 162) = Walters 44 = Schwertheim 198c = CIL XIII, č. 3663 = EDCS-10600431.

121) Schwertheim 198b = CIMRM 991.

122) CIMRM 988 = Walters 1974: 155–156 (Appendix B, č. 9) = Schwertheim 206.

s motivem tauroktonie¹²³ (průměr 0,14 m), ze kterého se dochovala pravá strana s částí stojícího Cauta (od pasu nahoru) a bustou bohyně Luny nad ním; [010-Bel-009] terakotový reliéf s vyobrazením tauroktonie¹²⁴ (průměr 0,196 m); [010-Bel-010] fragment formy s motivem tauroktonie¹²⁵ (délka 0,11 m); [010-Bel-011] terakotový reliéf s vyobrazením tauroktonie¹²⁶ (výška 0,115 m) ve tvaru nepravidelného trojúhelníku, která zobrazuje pouze Mithru a býka. Za pravděpodobně mithraistické, ale ne zcela jednoznačně potvrzené nálezy, pak pokládám: [010-Bel-012] fragment keramické nádoby s vyobrazením světlohoše¹²⁷ (průměr 0,16 m), patrně Cauta; [010-Bel-013] tři nádoby¹²⁸ s dedikacemi Neporazitelnému bohu, jednou ve formě *deo regi invicto*; [010-Bel-014] hlavu sochy s fryžskou čapkou¹²⁹ (výška 0,225 m), která s velkou mírou pravděpodobnosti, vzhledem k pohledu upřenému doprava a vzhůru, znázorňuje Mithru z nedochovaného tauroktonního reliéfu.¹³⁰

Ze seznamu relevantních mithraistických nálezů pak vyřazují: [010-Bel-015] fragment kruhovitě keramické raznice¹³¹ (průměr 0,095 m) s vyobrazením doprava kráčejícího lva, za kterým vyrůstá pět palmových listů. U hlavy lva se nachází hlava býka, u ocasu list; [010-Bel-016] dva fragmenty keramické nádoby¹³² (průměr cca 0,19–0,24 m) s vyobrazením hlavy a části trupu býka a zadních nohou lva. V obou případech je mithraistický status těchto artefaktů neprůkazný, neboť zobrazené motivy bez podpůrného nálezového kontextu nevykazují jasnou spojitost s Mithrovým kultem.

[011-Bel] Vinchy, Les Rues-des-Vignes (ant. Vinciaco) [13 E2]

V roce 1971 byla během přípravných prací předcházejících stavbě dvou domů objevena podzemní místnost, ve které byly nalezeny zvířecí kosti, drobné kovové předměty a střepy keramických nádob.¹³³ Jednou z nádob, kterou se podařilo částečně rekonstruovat složením přibližně 130 střepů, je rovněž [011-Bel-001] kráter s figurálními motivy,¹³⁴ datovaný do konce 3. století.¹³⁵ Nádobu (průměr hrdla 0,17 m, průměr nejširší části 0,33 m, průměr dna 0,125 m, výška cca 0,33 m) je opatřena čtyřmi držadly a reliéfní výzdobou v podobě hadů, páru psů a mužských a ženských postav. Demolon, Poulainová a Lehmannová přišly s hypotézou, že charakter přítomných vyobrazení hovoří ve prospěch mithraistického charakteru tohoto artefaktu.¹³⁶ Žádný z nich však pro jejich obecnost nicméně nelze jednoznačně spojit s prostředím římského kultu boha Mithry.¹³⁷ Nádobu z tohoto důvodu ponechávám mezi možnými, ale spornými mithraistickými nálezy.

123) CIMRM 994 = Walters 1974: 153 (Appendix B, č. 6a) = Schwertheim 199.

124) Walters 1974: 154 (Appendix B, č. 7a) = Schwertheim 200.

125) Walters 1974: 154–155 (Appendix B, č. 7b) = Schwertheim 201.

126) Walters 1974: 155 (Appendix B, č. 7c) = Schwertheim 202.

127) Walters 1974: 156–157 (Appendix B, č. 9A).

128) Walters 1974: 157 (Appendix B, č. 10a–c) = Schwertheim 203.

129) CIMRM 993 = Walters 1974: 146–147 (Appendix A, č. j) = Schwertheim 204 = CSIR DE IV.3, č. 263 (s. 129–130) a tab. 62 = UEL 32337.

130) Waltersová (1974: 146–147) tento monument řadí mezi vyřazené monumenty, Schwertheim však přesvědčivě argumentuje ve prospěch mithraistického charakteru tohoto artefaktu (viz Schwertheimův komentář v CSIR DE IV.3, č. 263). Podle CSIR rovněž v tomto případě nejde o monument totožný s CIMRM 999 ze Sankt Wendelu, jak se domníval Franz Cumont, viz [008-Bel-001] výše.

131) CIMRM 995 = Walters 1974: 153–154 (Appendix B, č. 6b) = Schwertheim 207.

132) CIMRM 996 = Walters 1974: 155 (Appendix B, č. 8) = Schwertheim 205.

133) Demolon, Poulain & Lehmann 1978: 4–5.

134) Demolon, Poulain & Lehmann 1978: 9–13 a obr. 3–6.

135) Demolon, Poulain & Lehmann 1978: 13.

136) Demolon, Poulain & Lehmann 1978: 15–18.

137) Clauss 1992: 289. Ale srov. Veymiers 2010: 58.

10.3 Gallia Lugdunensis

[001-Lug] Alise-Sainte-Reine (ant. Alesia) [13 E4]

Během vykopávek na území obce Alise-Saint-Reine, kde se nacházela starověká Alesia, byly v roce 1907 objeveny rovněž následující fragmenty nádob typu *terra sigillata* s vyobrazením mithraistických motivů: [001-Lug-001] fragment s reliéfním vyobrazením světloňoše¹³⁸ (0,073 × 0,075 m), který patrně pochází z vnitřní stěny mělké misky. Zajímavým detailem je, že zachycené postavě byla oproti raznici změněna pozice pochodně ze vztyčené na skloněnou. Napravo od postavy se nachází drobná část tauroktonního motivu, snad v podobě Mithrova vlajícího pláště; [001-Lug-002] fragment misky s vyobrazením tauroktonie¹³⁹ (výška 0,44 m, obvod 0,18 m na horním okraji, 0,06 m kolem dna) v technice *en barbotine* na vnitřní stěně. Tauroktonní scéna je ohraničena rámem z listoví. Po obou bocích se nachází světloňoši v postoji se zkříženými nohama (Cautopates vlevo, Cautes napravo). Ze zvířat jsou viditelní štír, had a pes, havran se zřejmě nacházel v nedochované části. Oba zlomky byly nalezeny ve strouze vedoucí kolem kolonády poblíž chrámu a městského centra, kde se nacházely obchody s keramickými výrobky.¹⁴⁰

[002-Lug] Angers (ant. Iuliomagus/Andecavis) [13 C4]

V roce 2009 bylo v Angers, starověkém Iuliomagu, objeveno doposud poslední [002-Lug-M] mithraeum¹⁴¹ nalezené na území římské provincie Gallia Lugdunensis. K nálezů došlo během záchranných archeologických prací, které probíhaly od listopadu 2009 do září 2010 v místech staré kliniky Saint-Louise, která měla být stržena, aby uvolnila prostor nové bytové výstavbě. Mithraeum bylo situováno ve sklepních prostorách římského domu (*insula*) z I. století (bylo však vybudováno později) a mělo obvyklý architektonický plán s trojsektorovým uspořádáním. Ústřední síň mithraea (10,05 × 5,88 m) ležela v ose sever jih. U její zadní stěny se nacházelo pódium pro vystavení tauroktonního reliéfu, na které se vystupovalo po krátkých schodech. Podlaha ústřední síně byla mírně zapuštěna pod úroveň okolního terénu. K jižní straně mithraea přiléhala předsíň s vchodem v západní stěně. Z předsíně se do ústřední místnosti scházelo průchodem v jižní stěně po schodech. Po obou bocích ústřední síně se nacházela pódia, u jejichž jižních krajů byly umístěny dva podstavce, s největší pravděpodobností sloužící k vystavení soch světloňošů. V levém pódium byla potom v místě u zadní stěny vybudována konstrukce přibližně čtvercového tvaru, sloužící patrně jako nádrž na vodu.

Z nálezů učiněných uvnitř mithraea je možné zmínit: [002-Lug-M-001] fragment *terra sigillatové* nádoby s graffiti¹⁴² ve formě --] *Invicti* [--]; [002-Lug-M-002] mramorovou desku s nápisem,¹⁴³ kterou *Aug(usto) Deo Invicto / Mithrae* nechal pořídit Pylades, otrok císařského otroka Felixe Agathangeliana; [002-Lug-M-003] fragment desky s nápisem¹⁴⁴ s dedikací [*Au*] *g(usto) I(nuicto)*; [002-Lug-M-004] fragmentárně dochovaný *terra sigillatový* pohár kulovitého tvaru s graffiti *Deo [inuic]to Myrth[ae]*;¹⁴⁵ [002-Lug-M-005] fragment edikula s nápisem¹⁴⁶ ve znění *Deo I(nuicto) M(ithrae)*; [002-Lug-M-006] fragment *terra sigillatového* poháru kulovitého tvaru s graffiti [*M*] *ythrae*,¹⁴⁷ které nechal pořídit muž jménem Diuixtianus; [002-Lug-M-007] fragment *terra sigillatové* misky s graffiti,¹⁴⁸ které *Aug(usto). De[o] Inuic[to] M(ithrae)*] pořídil

138) *CIMRM* 938 = Walters 1974: 151 (Appendix B, č. 4) = Espérandieu 1907–1908: 23 a tab. XXVIII (dole) = Espérandieu 1908b: 166.

139) *CIMRM* 937 a *CIMRM* II, s. 43 = Walters 1974: 152–153 (Appendix B, č. 5) = Espérandieu 1907–1908: 23 a tab. XXVIII (nahore) = Espérandieu 1908b: 166 a tab. XVI.

140) Espérandieu 1907b: 287–288.

141) Brodeur 2010; 2013; 2020; 2021; Brodeur & Mortreau 2010; Molin, Brodeur & Mortreau 2015: 417–421.

142) Molin, Brodeur & Mortreau 2015: č. 1 a obr. 5 (s. 421–422) = EpRom 2015_24_035 = AE 2015, č. 926.

143) Molin, Brodeur & Mortreau 2015: č. 2 a obr. 6 (s. 422–424) = EpRom 2015_24_036 = AE 2015: č. 927.

144) Molin, Brodeur & Mortreau 2015: č. 3 a obr. 7 (s. 424) = EpRom 2015_24_037 = AE 2015: č. 928.

145) Molin, Brodeur & Mortreau 2015: č. 4 a obr. 8 a 9 (s. 424–426) = EpRom 2015_24_038 = AE 2013, č. 1074.

146) Molin, Brodeur & Mortreau 2015: č. 5 a obr. 10 (s. 426–427) = EpRom 2015_24_039 = AE 2013, č. 1075.

147) Molin, Brodeur & Mortreau 2015: č. 6 a obr. 11 (s. 428) = EpRom 2015_24_040 = AE 2015, č. 929.

148) Molin, Brodeur & Mortreau 2015: č. 7 a obr. 12 (s. 428–430) = EpRom 2015_24_041 = AE 2015, č. 930.

muž jménem Valentinus; [002-Lug-M-008] deska s nápisem¹⁴⁹ ve formě *D(is) M(anibus)* z hrobu muže jménem Senecio; [002-Lug-M-009] hlava zobrazující Mithru,¹⁵⁰ která byla s největší pravděpodobností součástí záměrně zničeného tauroktonního reliéfu; [002-Lug-M-010] závesný lustr nesoucího šestnáct keramických lamp v podobě „hlav Núbijců“.¹⁵¹ Chronologii fungování mithraea v Angers lze rekonstruovat v následujících obrysech. Mithraeum bylo založeno někdy před koncem 2. století, čemuž nasvědčuje datace *terra sigillatových* fragmentů¹⁵² a dedikačního nápisu na kamenné desce pořízené otrokem Pyladem.¹⁵³ Pozůstatky této první stavební fáze však byly téměř úplně překryty druhou a finální stavební fází, během které prošlo mithraeum v průběhu 3. století kompletní přestavbou. Na základě nálezu více jak sedmi set mincí lze zjistit, že mithraeum v Angers plnilo svou kultickou funkci až do počátku 5. století, kdy bylo záměrně a násilně zničeno.¹⁵⁴ Tento závěr podporuje nejenom přítomnost popela v příslušné archeologické vrstvě, ale rovněž skutečnost, že vnitřní vybavení mithraea v podobě tauroktonního reliéfu a soch světloňů bylo nalezeno rozbité na malé kusy a roztroušené po celém prostoru mithraea a jeho blízkého okolí.¹⁵⁵

[003-Lug] Dijon (ant. Castrum Divionense/Divio/Dibio) [13 E4]

V roce 1598 byla poblíž Dijonu objevena kamenná [003-Lug-001] urna s nápisem v řečtině¹⁵⁶ (výška 0,78 m, obvod 0,78 m), který se nachází na jejím dně. Předmětem badatelského sporu je autenticita nápisu, který je poprvé zmiňován až Guenebaudem¹⁵⁷ v roce 1621 a v pozdějším badání obvykle pokládán za novodobé *falsum*.¹⁵⁸ V roce 1949 vystoupil Wilhelm C. Vollgraff na obranu autenticity nápisu. Nápis byl Vollgraffem interpretován a přeložen jako: „Zde, na půdě zasvěcené Mitře, mohyla skrývá tělo Chyndonaka, velekněze. Zdrž se bezbožnosti vůči jeho spásné hrobce!“¹⁵⁹ Podle Vollgraffova názoru tedy v tomto případě nešlo o dedikaci Mithrovi, ale bohyni Mitře, což měla dokládat i skutečnost, že tělo Chyndonaka bylo zpopelněno a nikoli pohřbeno, jak tomu mělo být zvykem v prostředí římského kultu boha Mithry.¹⁶⁰ Thévenot však tuto odvážnou hypotézu zpochybňuje s poukazem na skutečnost (mimo jiné), že existence bohyně Mithry není přesvědčivě doložena,¹⁶¹ a nápis, který varuje před znesvěcením hrobky, byl proveden na dně urny, tedy na místě, které nebylo pro případného čtenáře viditelné.¹⁶² Thévenotovu argumentaci pokládám za přesvědčivou a urnu s nápisem vyřazuji ze seznamu relevantních mithraistických nálezů.

[004-Lug] Dyo, Saint-Germain-en-Brionnais [13 E5]

V průběhu zimy 1963–1964 uskutečnila *Groupe Spéléo-Archéologique Charollais* průzkum svahu kamenolomu v lokalitě *Bois de Perrière* poblíž vesnice Dyo v departementu Saône-et-Loire. Průzkum vedl k objevu dvou artefaktů, které byly interpretovány jako pozůstatky Mithrova kultu. Jedná se o: [004-Lug-001] fragment reliéfu s vyobrazením světloňe¹⁶³ (výška cca 0,4 m) stojícího vedle oltáře a držícího v obou rukou vztyčenou pochodeň. Postava je oble-

149) Molin, Brodeur & Mortreau 2015: č. 8 a obr. 13 (s. 430) = EpRom 2015_24_042.

150) Brodeur 2013: 14 a obr. 5.

151) Mortreau 2013.

152) Viz [002-Lug-M-001] a [002-Lug-M-004] výše.

153) Viz [002-Lug-M-002] výše.

154) Molin, Brodeur & Mortreau 2015: 421.

155) Molin, Brodeur & Mortreau 2015: 421.

156) *CIMRM* 934 = Vollgraff 1949 = Walters 58 = *CIG*, č. 6798.

157) Guenebauld 1621: 6–7.

158) De Montfaucon 1722: 428–432; Kaibel 1878: č. 585 (s. 235–236).

159) Vollgraff 1949: 78.

160) Vollgraff 1949: 60.

161) Jedinou zmínkou je pasáž u Hérodota (I.131), která je nicméně obecně pokládána za důsledek autorova omylu, viz Edwards 1990.

162) Thévenot 1949: 257–250. Srov. též Clauss 1992: 288. Waltersová (1974: 132–133) sice shrnuje Thévenotovy výtky, ponechává však urnu v hlavním katalogu mithraistických nálezů z římské Gallie, a to bez jasného stanoviska ohledně autenticity a relevance tohoto artefaktu.

163) Walters 49a = Bruhl 1964: 423 a obr. 20 = Anonym 1964: 44 a obr.

čena do tuniky a pláště sepnutého sponou na levém rameni. S největší pravděpodobností se jedná o vyobrazení mithraistického Cauta, i když vzhledem k chybějící opoře v dalších nálezech mithraistické povahy nelze tento závěr jednoznačně potvrdit; [004-Lug-002] fragment sochy s vyobrazením torza lidské postavy¹⁶⁴ (výška cca 0,42 m) oblečené do tuniky, s levou rukou položenou na prsou. Hlava, pravá ruka a dolní končetiny jsou odlomeny. Identifikace této postavy je prakticky nemožná a jediný důvod, který vedl nálezce této sochy identifikovat ji jako Cautopata, spočívá ve skutečnosti, že byla nalezena společně s předchozím monumentem. Z tohoto důvodu ji ponechávám mezi možnými, ale spornými mithraistickými nálezy. Původní zprávy o nálezů těchto monumentů rovněž hovořily o pozůstatcích základů budovy, která byla provizorně interpretována jako [004-Lug-M] mithraeum.¹⁶⁵ Tuto hypotézu se během dalšího průzkumu nicméně nepodařilo potvrdit a původně pozorované základy neměly charakter lidmi vytvořené struktury.¹⁶⁶ Hypotetické mithraeum tedy může být vyraženo ze seznamu relevantních mithraistických objektů.

[005-Lug] Entrains/Entrains-sur-Nohain (ant. Intaranum) [13 D4]

Na území francouzské obce Entrains-sur-Nohain, kde se nacházelo antické Intaranum, bylo objeveno několik monumentů, které dokládají přítomnost římského kultu boha Mithry v této oblasti. V roce 1896 byl během výstavby železnice v korytě řeky Nohain objeven [005-Lug-001] malý blok s nápisem¹⁶⁷ (0,17 × 0,16 × 0,18 m) z místního kamene, který zjevně sloužil jako podstavec pro sochu, ze které se zachovaly pouze zbytky chodidel. Přestože čtení fragmentárně dochovaného nápisu není zcela jednoznačné, s největší pravděpodobností obsahuje dedikaci [A]ug(usto) sacr(um) deo / [Invi]cto Myt(hrae) S(oli), kterou pořídil muž, z jehož jméno se dochovala pouze písmena [--]stor. K dalšímu nálezů skupiny mithraistických monumentů, opět objevených v korytě jednoho z potoků v Entrains, došlo krátce poté. Mezi tyto nálezy patří: [005-Lug-002] fragment reliéfu s vyobrazením čtyřspřeží boha Slunce¹⁶⁸ (0,37 × 0,36 × 0,17 m) s odlomenou vrchní stranou. Bůh je zobrazen s pláštěm sepnutým na pravém rameni. Vpravo nahoře od něj se na malém podstavci nacházel pták, jehož nohy jsou stále patrné, na levé straně busta bohyně zřejmě zobrazující bohyni Lunu. Před vozem je vyobrazen kráter, do kterého strká hlavu had; [005-Lug-003] fragment reliéfu s vyobrazením tauroktonie¹⁶⁹ (0,32 × 0,3 × 0,16 m), ze kterého se dochovalo torzo Mithrova těla, přední část býka a část psa (který je vyveden nezvykle detailně, s kudrnatou srstí a obojkem); [005-Lug-004] fragment reliéfu s vyobrazením tauroktonie¹⁷⁰ (0,31 × 0,35 × 0,03 m), ze kterého se zachovala levá horní část. Viditelné je torzo Mithrova těla s vlajícím pláštěm, na kterém sedí veliký havran, oháňka býka a busta boha Slunce na svém obvyklém místě v levém horním rohu; [005-Lug-005] fragment reliéfu s vyobrazením tauroktonie¹⁷¹ (0,3 × 0,4 × 0,09 m), ze kterého se zachovalo tělo býka se zbytky Mithrova levého kolena a pravého chodidla. Viditelný je rovněž ocas hada a větší část psa (opět ve velmi detailním provedení s jednotlivými zuby). Kolem břicha býka je ovázán obětní pás (*dorsale*). Po svém objevení nesl fragment stopy barev; [005-Lug-006] tři fragmenty reliéfu s vyobrazením tauroktonie, které by mohly pocházet z jediného reliéfu: fragment a)¹⁷² (0,23 × 0,29 × 0,12 m) tvořící pravý dolní roh reliéfu, s viditelnou levou nohou Mithry na býčí končetině, štírem a chodidlem, které s největší pravděpodobností patřilo jednomu ze světloňů; fragment b)¹⁷³ (0,22 × 0,21 × 0,13 m) s vyobrazením Mithrovy hlavy ve fryžské čapce a zbytků vlajícího pláště; fragment c)¹⁷⁴ (0,15 × 0,24 × 0,13 m) zobrazující konec vlajícího pláště a oháňku býka s rašícími obilnými klasy;

164) Walters 49a = Bruhl 1964: 423 a obr. 21 = Anonym 1964: 42 a obr.

165) Bruhl 1964: 424; Anonym 1964: 43–44.

166) Walters 1974: 122.

167) *CIMRM* 940/941 = Walters 26 = Espérandieu 1910, č. 2274 (s. 259) = *AE* 1897, č. 16 = *CIL* XIII, č. 2906 = HD022589.

168) *CIMRM* 942 = Walters 27 = Espérandieu 1910: č. 2273 (s. 258–259).

169) *CIMRM* 943 = Walters 28 = Espérandieu 1910: č. 2277 (s. 261).

170) *CIMRM* 945 = Walters 29 = Espérandieu 1910: č. 2275 (s. 260).

171) *CIMRM* 948 = Walters 30 = Espérandieu 1910: č. 2279 (s. 262).

172) *CIMRM* 944 = Walters 31a = Espérandieu 1910: č. 2278 (s. 261).

173) *CIMRM* 946 = Walters 31b = Espérandieu 1910: č. 2276 (s. 260).

174) *CIMRM* 947 = Walters 31c = Espérandieu 1910: č. 2287 (s. 264).

[005-Lug-007] fragment reliéfu s vyobrazením tauroktonie¹⁷⁵ (0,2 × 0,27 × 0,13 m), ze kterého se dochoval pravý horní roh s bustou bohyně Luny s měsíčním srpkem a neobvyklým atributem v podobě biče;¹⁷⁶ [005-Lug-008] fragment reliéfu s vyobrazením tauroktonie¹⁷⁷ (0,2 × 0,27 × 0,13 m), ze kterého se zachoval levý horní roh s bustou Slunce s kudrnatými vlasy, sedmi paprsky a velkým havranem vpravo. Mithraistický status těchto artefaktů pokládám za potvrzený. Poslední série artefaktů, která pochází ze stejného nálezového kontextu, ve kterém byly objeveny mithraistické monumenty, je několik [005-Lug-009] hlav sošek,¹⁷⁸ které jednoznačně neprozrazují identitu ztvárněných postav. Hlavy sošek řadím mezi možné, ale sporné mithraistické nálezy. Hypotéza o existenci [005-Lug-M] mithraea v Entrains se z důvodu velkého množství nálezů mithraistické povahy jeví jako pravděpodobná.¹⁷⁹ Místo, kde se mohlo nacházet, však nebylo doposud identifikováno, a hypotetické mithraeum z Entrains tak nemůže být zařazeno na seznam relevantních mithraistických objektů.

[006-Lug] Jort [13 C3]

V roce 2011 byly během stavebních prací v městečku Jort v départementu Calvados v Normandii objeveny dva fragmenty¹⁸⁰ mithraistických reliéfů: [006-Lug-001] fragment reliéfu s vyobrazením tauroktonie (0,524 × 0,684–0,386 × 0,23 m),¹⁸¹ ze kterého se zachoval levý okraj s vyobrazením Cauta a busty Slunce se šesti paprsky v horním rohu. Reliéf je zhotoven na místním kameni a provedení prozrazuje ovlivnění galskou sochařskou tradicí; [006-Lug-002] fragment pravého horního rohu reliéfu (0,39 × 0,274 × 0,12 m),¹⁸² který znázorňuje hlavu a levou ruku postavy ve fryžské čapce, která v dlani třímá jinak neidentifikovatelný kruhový objekt. Interpretace této scény je obtížná, s největší pravděpodobností však jde o ztvárnění zrození Mithry ze skály, kde je použit jinak nedoložený atribut.

[007-Lug] Les Bolards, Nuits-Saint-Georges [13 E5]

Les Bolards je archeologickým nalezištěm poblíž Nuits-Saint-Georges, kde se v období antiky nacházelo významné obchodní a náboženské centrum soustředěné kolem chrámového okrsku, kterému dominoval velký chrám zasvěcený nám neznámému léčiteliskému božstvu.¹⁸³ V blízkosti tohoto velkého chrámu se nacházelo [007-Lug-M-01] mithraeum I,¹⁸⁴ které bylo objeveno již v průběhu 30. let 20. století. První systematičtější průzkum míst, kde se nacházelo, ale podnikl až Émile Thévenot v roce 1948. I tento průzkum však přinesl jen velmi kusé informace o podobě mithraea, snad kromě poznatku, že centrální místnost byla umístěna pod úroveň terénu a sestupovalo se do ní po schodech skrze *vestibulum*. Uvnitř mithraea¹⁸⁵ byly nalezeny: [007-Lug-M-01-001] socha Cauta s nápisem¹⁸⁶ (0,83 × 0,34 × 0,1 m), kterou nechal pořídit L(ucius) L(---) Antti/oc(h)us. Pozoruhodným detailem je globus, který leží na zemi za levou nohou světlohoše, opatřený horizontálním pásem, ze kterého vystřelují špičaté

175) *CIMRM* 950.1 = Walters 33 = Espérandieu 1910: č. 2282 (s. 263).

176) Jedinou známou paralelou je monument *CIMRM* 1347 z mithraea ve Štrasburku.

177) *CIMRM* 950.2 = Walters 32 = UEL 25879.

178) *CIMRM* 949 = Walters 34 = Espérandieu 1910: č. 2281 (s. 263) a č. 2286 (s. 264). Viz dále Espérandieu 1910: č. 2288 (s. 265), č. 2291 (s. 265) atd. Celkový počet sošek by měl být podle Espérandieua deset nebo dvanáct. Espérandieu sám je pokládá za vyobrazení boha Bakcha.

179) *CIMRM* 949. Meissonnier (2013: 39) dokonce na základě minimálního počtu doložených reliéfů hovoří o možné existenci čtyř mithraeí.

180) Barevné fotografie obou těchto monumentů jsou dostupné na: <https://commons.wikimedia.org/wiki/Category:Mithraic_relief_of_Jort> [14. 9. 2022].

181) Deshayes & Hincker 2014: 73–79; Hincker & Schütz & Deshayes 2016: 71–74.

182) Deshayes & Hincker 2014: 87–92; Hincker & Schütz & Deshayes 2016: 74–79.

183) Souhrnná přehledová publikace o tomto chrámu viz Pommeret 2001.

184) *CIMRM* 917 = Thévenot 1948 = Planson, Lagrange & Hérard 1973 = Walters 1974: 11–17. Ikonografické nálezy pak podrobně zpracovává Mouraire 1997.

185) Do výčtu nezahrnuji *CIMRM* 928, kde stojí uvedeno: Two fragments: *basem*. Tento nález, ať jím již Vermaeren myslel cokoli, vyřazují ze seznamu relevantních mithraistických nálezů z důvodu nedostatku konkrétnějších informací.

186) *CIMRM* 918/919 = Thévenot 1948: 303, obr. 6 a 327 (č. 15a) = Walters 22 = *AE* 1951, č. 114 = HD021136.

výběžky. Socha byla nalezena ve vestibulu 2 až 3 metry od schodů, kterými se sestupovalo do ústřední síně mithraea; [007-Lug-M-01-002] poblíž sochy Cauta byly nalezeny fragmenty sochy¹⁸⁷ (výška 0,15 m) ze stejného druhu kamene patrně ztvárňující párového Cautopata. Zachovalo se pravé stehno a pas světlohoše a ruka držící konec pochodně; [007-Lug-M-01-003] socha ležícího lva¹⁸⁸ (0,44 × 0,53 × 0,21 m), který drží v předních tlapách převrácenou nádobu, ze které vytéká vydatný pramen vody; [007-Lug-M-01-004] další fragmenty sochy či reliéfu,¹⁸⁹ které byly s největší pravděpodobností součástí vyobrazení tauroktonie (např. část býčí nohy s kopýtkem, tlama a krk psa, hlavy ve fryzských čapkách atd.); [007-Lug-M-01-005] malý mramorový sloup¹⁹⁰ zdobený reliéfním motivem do spirály se točících větví a dubových listů se žaludy; [007-Lug-M-01-006] kovové předměty a mince;¹⁹¹ [007-Lug-M-01-007] fragmenty dedikační desky s nápisem;¹⁹² [007-Lug-M-01-008] fragmenty s nápisem dedikovaným *Mythr[ae]*.¹⁹³ Z nálezu [007-Lug-M-01-009] votivních předmětů zobrazujících části lidských těl¹⁹⁴ lze usuzovat, že mithraeum bylo součástí rozsáhlejšího léčitelského centra situovaného poblíž nedalekých termálních pramenů. O době fungování mithraea v Les Bolards vypovídají mince nalezené v prostoru ústřední síně, které pokrývají období od vlády císaře Commoda až do konce 4. století. Zdejší mithraeum tak bylo s největší pravděpodobností v provozu od konce 2. století až do konce 4. století nebo počátku 5. století. S ohledem na téměř naprostou destrukci reliéfu s vyobrazením tauroktonie můžeme usuzovat, že konec fungování mithraea měl násilný charakter a jeho původci byli s největší pravděpodobností křesťané.

Thévenot během vykopávek v roce 1948 objevil nedaleko mithraea další budovu, o které se domníval, že sloužila jako [007-Lug-M-02] mithraeum II¹⁹⁵ v *Les Bolards*. Mezi nálezy učiněnými v těchto místech patří: [007-Lug-M-02-001] dva žulové disky s paprsky;¹⁹⁶ [007-Lug-M-02-002] hlavy soch bohyně Venuše, Minervy a dalších ženských postav;¹⁹⁷ [007-Lug-M-02-003] tři kamenné fragmenty s nápisem;¹⁹⁸ [007-Lug-M-02-004] fragment sochy (ruka s pochodní).¹⁹⁹ Žádný z předmětů nalezených v hypotetickém mithraeu II však nevykazuje jednoznačnou souvislost s Mithrovým kultem, což vede k pochybnostem o správnosti Thévenotovy hypotézy.²⁰⁰ Hypotetické druhé mithraeum z tohoto důvodu vyřazují ze seznamu relevantních mithraistických objektů i s nálezy, které byly v prostorách této stavby objeveny.

[008-Lug] Lillebonne (ant. luliobona) [13 C2]

Nálezy učiněné *abbé* Cochetem během vykopávek římské *villy* v Lillebonne v roce 1864 byly o více jak století později přehodnoceny Louisem Harmandem, který dospěl k závěru, že jedna z místností rozsáhlejší obytné budovy ve skutečnosti sloužila jako [008-Lug-M] mithraeum.²⁰¹ V prostorech hypotetického mithraea (12 × 6,8 m) byly nalezeny následující monumenty: [008-Lug-M-001] reliéf s vyobrazením boha Slunce (0,38 × 0,16 × 0,1 m);²⁰² [008-Lug-M-002] dva oltáře nebo podstavce bez nápisů;²⁰³ [008-Lug-M-003] dva sloupy;²⁰⁴

187) *CIMRM* 920 = Thévenot 1948: 303, obr. 7 = Walters 23.

188) *CIMRM* 921 = Thévenot 1948: 303, obr. 9 = Walters 24. Lev drží v předních tlapách převrácenou nádobu, ze které vytéká vydatný pramen vody.

189) *CIMRM* 922–923 = Walters 25a-e a 25bis.

190) *CIMRM* 924.1 = Thévenot 1948: 303, obr. 10.

191) *CIMRM* 925.

192) *CIMRM* 926 = Thévenot 1948: 327 (č. 15b) = EDCS-13303200.

193) *CIMRM* 927 = Thévenot 1948: 327 (č. 15c) = EDCS-13303198.

194) *CIMRM* 924.2–3.

195) *CIMRM* 929 = Thévenot 1948: 312–313 = Walters 1974: 14–17.

196) *CIMRM* 930 = Thévenot 1948: 307, obr. 16.

197) *CIMRM* 931.

198) *CIMRM* 932 = Thévenot 1948: 328 (č. 16d) = EDCS-13303209.

199) *CIMRM* 933.

200) Walters 1974: 14–17; Claus 1992: 93, pozn. 28.

201) Harmand 1972.

202) Harmand 1972: č. 4 (s. 219) = Walters 52.

203) Harmand 1972: č. 1 (s. 218).

204) Harmand 1972: č. 3 (s. 219).

[008-Lug-M-004] úlomky soch,²⁰⁵ které nicméně neumožňují jasnou identifikaci zobrazených postav. Harmand zmiňuje „fragmenty paží, nohou a chodidla obutého do sandálů, větší kus dokonce představuje část trupu oděného do krátké tuniky s rovnými záhyby a nad pasem přepásanou pásem“,²⁰⁶ což je dle jeho názoru slučitelné s obvyklým vyobrazením světlonošů. Žádný z těchto nálezů však mithraistický status budovy jednoznačně nepotvrzuje a hypotetickým mithraeum z Lillebonne a artefakty v něm objevené tedy klasifikují mezi možnými, ale spornými mithraistickými nálezy.²⁰⁷

[009-Lug] Lyon (ant. Colonia Lugdunum/Lugdunum) [13 E6]

Z Lyonu, starověkého Lugduna, správního centra provincie Gallia Lugdunensis, pocházejí dva nálezy, které mohou souviset s fungováním římského kultu boha Mithra. Prvním z těchto nálezů je [009-Lug-001] fragment kamenného bloku s nápisem²⁰⁸ (0,36 × 0,24 × 0,08 m) ve formě *Deo Invicto / Mithr(ae) / Secundinus / dat.* Kamenný blok je nepravidelného tvaru, s hrubým povrchem, na kterém je vytesán čtvercový rám pro nápis. Pod nápisem se vine had, jehož hlava spočívá napravo od nápisu. První popis a vyobrazení tohoto monumentu pocházejí již od Symeonioho,²⁰⁹ který jej označil za pozůstatek Asklépiova kultu a při reprodukci nápisu uvedl namísto správného *Mithr* chybně *Mithir*. Kresba monumentu navíc zahrnuje hlavu ženy z profilu, která se na něm v současné době nenachází. Chybně přepsaný nápis se pak stal vzorem pro mnoho moderních falzifikátů.²¹⁰ Monument samotný však s největší pravděpodobností představuje fragment zrození Mithry ze skály,²¹¹ a tedy autentický pozůstatek Mithrova kultu. Monument proto řadím mezi pravděpodobné, ale ne zcela jednoznačně potvrzené mithraistické nálezy. Druhým artefaktem, který by mohl pocházet z prostředí římského kultu boha Mithry, je [009-Lug-002] malá bronzová deska s nápisem,²¹² objevená již v době před rokem 1573. V současné době je bohužel pokládána za ztracenou. Na desce se pozlaceným písmem nacházel nápis *Deo Invicto / Aur(elius) Secundi/nius Donatus / frument(arius) Au/g(usti) et comment(ariensis) / v(otum) s(olvit) l(ibens) m(erito).* Podle nového čtení, představené v ročence *L'Année épigraphique*, doplňují funkci Aurelia Secundinia Donata jako *frument(arius) Au/g(usti)* namísto dříve navrhovaného *frumentar(ius) [le]g(ionis)*²¹³ nebo *[re]g(ionis)*. Místo Secundinova působení by pak bylo možné klást spíše do Říma, kde je funkce *frumentarius Augusti* doložena v souvislosti s fungováním *castra peregrina*, a nikoli do Lyonu.²¹⁴ Nápis zmiňuje jméno božstva, ke kterému se obrací, pouze jako *Deus Invictus*, v souvislosti s vojenskou funkcí pořizovatele však s největší pravděpodobností zmiňuje Mithru. Rovněž tuto desku s nápisem tedy řadím mezi pravděpodobné, ale ne zcela jednoznačně potvrzené mithraistické nálezy.

205) Harmand 1972: č. 2 (s. 218–219).

206) Harmand 1972: 218–219.

207) Existence mithraea v Lillebonne je nicméně některými badateli přijímána, viz Dubois 2012c: 427 a obr. 1 (mapa lokalit, kde byla objevena mithraea) a 432 (tabulka se seznamem mithraeí).

208) *CIMRM* 906/907 = Walters 18 = Espérandieu 1910: č. 1745 (s. 12) = EDCS-10500727 = *CIL* XIII, č. 1772.

209) Symeonii 1558: 139.

210) Maionica 1878: 42, č. XIV.

211) Walters 1974: 80–81; Turcan 1972: 19–20.

212) *CIMRM* 908 = Walters 19 = *CIL* XIII, č. 1771 = *AE* 2000, č. 951 = HD047693.

213) Turcan (1972: 40) nicméně namítal, že legie jsou v naprosté většině případů zmiňovány se svým pořadovým číslem, a tato praxe není v případě této rekonstrukce dodržena.

214) *AE* 2000, č. 951 (s. 363–364).

Mesves-sur-Loire (ant. Massava/Vicus Massava)

Viz *Néris-les-Baines (Aqu)*.

[010-Lug] Septeuil [13 D3]

Během vykopávek probíhajících v letech 1984–1985 v Septeuil bylo odkryto [010-Lug-M] mithraeum,²¹⁵ které se nacházelo v místech léčivých pramenů. Mithraeum bylo vybudováno někdy kolem poloviny 4. století a vzniklo rozdělením prostor již existujícího *nymphaea* na dvě přibližně stejně velké poloviny. Jedna polovina od této doby plnila funkci malého mithraea, druhá nadále sloužila svému původnímu účelu, přičemž oba prostory byly od sebe odděleny dřevěnou přepážkou. V části *nymphaea* byla navíc přistavěna malá místnost s velkými kamny, která, soudě podle velkého množství nalezených zvířecích kostí a kuchyňské keramiky, sloužila zdejší mithraistické komunitě k přípravě pokrmů konzumovaných během společných hostin.²¹⁶ Nález více než tisícovky mincí naznačuje, že mithraeum bylo násilně zničeno v průběhu 80. let 4. století, snad v důsledku bojů za občanské války mezi císaři Magnem Maximem a Gratianem.²¹⁷ K podobné dataci dospěla i analýza nalezené keramiky.²¹⁸ Mithraeum v Septeuil tedy fungovalo jen po několik málo desetiletí. Z dalších nálezů je možné zmínit [010-Lug-M-001] fragment reliéfu s vyobrazením tauroktonie;²¹⁹ [010-Lug-M-002] stělu s vyobrazením zrození Mithry ze skály;²²⁰ nebo [010-Lug-M-003] sochu nymfy,²²¹ která byla v prostorech umístěna ještě před jejich adaptací do podoby mithraea.

[011-Lug] Sources de la Seine [13 E4]

V roce 1935 vyslovil Henry Corot ve své stručné zprávě o průběhu vykopávek v lokalitě *Sources de la Seine* hypotézu, že jedna z budov, která se nacházela v prostoru mezi lázněmi a chrámem bohyně Sequany, mohla sloužit jako [011-Lug-M] mithraeum.²²² Následný výzkum tuto hypotézu nepotvrdil²²³ a hypotetické mithraeum ze *Sources de la Seine* tedy může být vyřazeno ze seznamu relevantních mithraistických nálezů.

[012-Lug] Vieu/Vieu-en-Valromey (ant. Venetonimagus) [13 E6]

V roce 1840 proběhly ve Vieu v místech, kde se nachází kostel a k němu přilehlý hřbitov, archeologické vykopávky, které vedly k odhalení velkých kamenných bloků tvořících základy budovy z římského období. Archeologické práce pokračovaly na stejném místě také v letech 1868–1869 a vedly k objevení základů obdélníkové místnosti orientované v ose sever-jih o rozměrech 10,6 × 3,4 m, jejíž podlaha se nacházela asi 0,3 m pod úrovní terénu. Vchod do místnosti se nacházel na jižní straně a byl opatřen portikem. Nálezy učiněné na tomto místě naznačují, že se v případě odkryté budovy mohlo jednat o [012-Lug-M] mithraeum.²²⁴ Mezi artefakty odkryté během vykopávek v místech portika patří [012-Lug-M-001] dva sloupy²²⁵ z červeného kamene. Uvnitř vlastní místnosti předpokládaného mithraea byly nalezeny následující předměty: [012-Lug-M-002] bronzová závěsná lampa²²⁶ s řetězy; [012-Lug-M-003] lampa z červené keramiky²²⁷ opatřena nápisem VIRA na horní straně a výrobní značkou

215) Gaidon-Bunuel 1991; 2021; Lavagne 2012: 129–132.

216) Gaidon-Bunuel 1991: 52 a obr. 4. Ohledně informací o podobě mithraistických hostin v mithraeu v Septeuile, viz Gaidon-Bunuel & Caillat 2008.

217) Walsh 2019: 98.

218) Gaidon-Bunuel & Barat & van Ossel 2006.

219) Gaidon-Bunuel 1991: 54, obr. 6; 2021: 443, obr. 5.

220) Gaidon-Bunuel 1991: 55, obr. 7.

221) Gaidon-Bunuel 1991: 54, obr. 5; 2021: 443, obr. 6.

222) Corot 1935: 360 = *CIMRM* 936 = Walters 1974: 141–142 (Appendix A, č. c).

223) Thévenot 1949: 257; Walters 1974: 141.

224) *CIMRM* 909; Turcan 1972: 5–7; Walters 1974: 5–11.

225) *CIMRM* 910c.

226) *CIMRM* 910a.

227) *CIMRM* 910b.

IECI OF na dně; [012-Lug-M-004] velké množství mramorových obkladů,²²⁸ patrně ze stěn; [012-Lug-M-005] fragmenty soch,²²⁹ mezi kterými se nachází busta zahalená do pláště, ženská postava ve splývajícím oděvu a hlava boha Apollóna; [012-Lug-M-006] podstavec s nápisem,²³⁰ který *Dei i(n)victi M(ithrae)* a na počest Gaia Rufia Eutacta, držitele titulu *pater patrum*, pořídil Gaius Rufinus Virilis, jeho syn. Nedaleko podstavce se v podlaze nacházela [012-Lug-M-007] šachta s vrstvou popela, kostí a mincí z doby vlády císaře Maxima Magna²³¹ a [012-Lug-M-008] fragmenty dvou dalších podstavců.²³²

Vzhledem k absenci podrobnějších nálezových zpráv a stratigrafie objevené místnosti je hypotézu, že tato budova sloužila jako mithraeum, obtížné přesvědčivě potvrdit.²³³ Vzhledem k dalším nálezům z této lokality se zdá, že hypotetické mithraeum bylo součástí rozsáhlejšího komplexu, který zahrnoval jižně situovanou budovu lázní a další stavby, ve kterých fungovalo léčitelské centrum.²³⁴ Této skutečnosti by nasvědčoval, kromě nálezů hlavy Apollónovy sochy, rovněž fakt, že Gaius Rufius Eutactus, *pater patrum* předpokládaného mithraea, byl na jinde nalezeném náhrobním nápisu označen jako *medicus*.²³⁵ Severně od zadní stěny mithraea pak byly objeveny [012-Lug-001] základy mohutného podstavce pro obří sochu v odhadované velikosti 6–7 m, ze které se dochoval palec chodidla a zmeř mramorových úlomků.²³⁶ Hypotetické mithraeum řadím mezi pravděpodobné, ale ne zcela jednoznačně potvrzené nálezy, a stejné kritérium aplikuji i na nálezy učiněné v ústřední síni předpokládaného mithraea. Jedinou výjimku představuje oltář s nápisem zasvěcený Mithrovi, jehož mithraistický status se jeví jako nesporný. Co se datace fungování mithraea týče, zdá se, že bylo založeno někdy v průběhu 2. století a fungovalo až do konce 4. století, kdy bylo opuštěno.²³⁷

Ve Vieu byl objeven také [012-Lug-002] oltář s nápisem,²³⁸ který byl zasvěcen *Num(inibus) Aug(ustorum) / deo Soli* a který pořídil Gaius Amandus Bilicidossus se svým synem Aman-dem Maiorem. Přestože Waltersová zmiňuje, že tento artefakt byl nalezen během prvních vykopávek v okolí kostela ve Vieu v roce 1840,²³⁹ ve skutečnosti byl nalezen již dříve a na jiném místě.²⁴⁰ Za těchto okolností je spojitost tohoto nápisu s římským kultem boha Mithry problematická, neboť se mnohem pravděpodobněji týká veřejné slunečního kultu podporovaného římskými císaři od poslední čtvrtiny 3. století.²⁴¹ Tento oltář s nápisem proto vyřazují ze seznamu relevantních mithraistických nálezů.

[Geografická poznámka: Manfred Clauss uvádí starověký Venetonimagus mezi lokalitami ležícími na území provincie Gallia Narbonensis.²⁴² Barringtonův Atlas a *CIL* však Venetonimagus situují do provincie Gallia Lugdunensis. Z tohoto důvodu rovněž pojednávám tuto lokalitu mezi lokalitami náležícími do provincie Gallia Lugdunensis.]

228) *CIMRM* 910d.

229) *CIMRM* 910e.

230) *CIMRM* 910f/911 = Walters 20 = EDCS-10501517 = *CIL* XIII, č. 2540.

231) *CIMRM* 912a.

232) *CIMRM* 912b.

233) Nejpodrobnější zprávu o archeologickém průzkumu a nálezech, jejichž zdroji jsou Desjardin a Guigue, ze které vychází všechna následující pojednání, se nachází v Quicherat 1870: 85–87.

234) Venetonimagus je jako místo, kde docházelo k uctívání pramenů, zmiňován již ve starověkých pramenech, viz Rémy & Buisson 1992: 245–246.

235) *CIL* XIII, č. 2509 = EDCS-10501486.

236) *CIMRM* 913.

237) Walters 1974: 9–10.

238) *CIMRM* 914 = Walters 21 = EDCS-10501518 = *CIL* XIII, č. 2541.

239) Walters 1974: 5–7.

240) Viz Hirschfeldova informace k tomuto nápisu v *CIL* XIII.1 (s. 395).

241) Turcan 1972: 29–30.

242) Clauss 1992: 86.

10.4 Gallia Narbonensis

[001-GaN] Aix-en-Provence (ant. Colonia Aquae Sextiae) [13 E8]

Možným nálezem mithraistické povahy, objeveným v roce 1839 a sekundárně využitým jako stavební materiál, je [001-GaN-001] oltář s vyobrazením slunečního boha a nápisem²⁴³ (0,62 × 0,29 × 0,16 m). Slunce je na oltáři vyobrazeno stojící na voze taženém čtyřmi koňmi, který se vynořuje z mořských vln. Božstvo je zobrazeno z frontálního pohledu, oděné do vlajícího pláště upevněného sponou na hrudi. Hlava slunečního boha je opatřena sedmi otvory, které zřejmě sloužily k upevnění slunečních paprsků z kovu. Scéna je zasazena do rámu tvořeného dvěma korintskými sloupy a obloukem. Nápis nezmiňuje jméno božstva, kterému byl oltář zasvěcen, ale pouze jméno dedikanta Publia Tallia Onesima a standardní dedikační formulí *v(otum) s(olvit) l(ibens) m(erito)*. Mithraistický charakter oltáře je nejistý, neboť v případě vyobrazené scény jde o obecný motiv známý i z jiných kontextů. Oltář z tohoto důvodu řadím mezi možné, ale sporné mithraistické nálezy.

[002-GaN] Apt (ant. Apta lulia) [13 E8]

V roce 1903 byly v Apto během výstavby silnice objeveny čtyři monumenty, které s největší pravděpodobností pořídili členové místní mithraistické komunity. V dnešní době jsou všechny pokládány za ztracené.²⁴⁴ Jednalo se o následující artefakty: [002-GaN-001] oltář s nápisem²⁴⁵ (0,43 × 0,15 × 0,14 m), který *Deo / Mercurio Mithrae* pořídil *T(itus) T(---) O(ptatus)*.²⁴⁶ Oltář byl zhotoven z místního kamene a na základě kvality písma a použití *praenomina* je datován do druhé polovina 2. století. Pozoruhodné je ztotožnění Mithry s Merkurem. V rámci Mithrova kultu však nejde o jev zcela výjimečný,²⁴⁷ neboť funkční oblasti obou božstev se v představách členů Mithrova kultu mohly částečně překrývat; [002-GaN-002] poškozenou desku s vyobrazením *Cauta*²⁴⁸ (0,32 × 0,19 × 0,15 m). Deska je zhotovena z místního kamene. Světloň je vyobrazen ve stoje se zkříženými nohama a oděn do krátké tuniky. Hlava a pravá ruka zobrazené postavy byly odlomeny, v levé ruce třímala vztyčenou pochodeň. Vpravo u nohou světloňe se nacházelo nezřetelné vyobrazení ptáka, patrně kohouta; [002-GaN-003] dva oltáře s vyobrazením pochodní²⁴⁹ (0,39 × 0,13 × 0,09 m). V případě těchto oltářů šlo zjevně o párové exempláře, z nichž jeden nesl obraz vztyčené, druhý skloněné pochodně. Je možné, že byly umístěny po bocích reliéfu či sousoší s vyobrazením tauroktonie. Mithraistický status všech těchto artefaktů pokládám za potvrzený s dostatečnou mírou přesvědčivosti.

[003-GaN] Arles (ant. Arelate/Colonia Arelate/Theline/Constantina) [13 E8]

Z Arles, starověkého Arelate, pocházejí tři nálezy, které byly kladeny do souvislosti s římským kultem boha Mithry. Jediným monumentem, o jehož mithraistickém statusu nepanují žádné zásadnější pochybnosti, je [003-GaN-001] torzo sochy bytosti se lví hlavou²⁵⁰ (0,95 × 0,46 × 0,34 m), objevené v roce 1598 během stavby vodního mlýna. Torzo sochy má odlomenou nejenom hlavu a větší část nohou, ale i ruce, které podle viditelných stop spočívaly na prsou a zřejmě třímaly dvojici klíčů. Kolem těla bytosti se vine ve třech záhybech had. V místech mezi záhyby se na těle bytosti nachází devět znamení zvířetníku, rozložených ve třech skupinách po třech. Vyobrazená znamení uvedená shora a zleva doprava jsou: i) Beran, Býk, Blíženci (jarní znamení); ii) Rak, Lev, Panna (letní znamení); iii) Váhy, Štír, Kozoroh (podzimní znamení). Socha je datována na základě uměleckého provedení do poslední čtvrtiny

243) *CIMRM* 878 = *TMM* II, č. 503 (s. 164) = *TMM* II, č. 325 (s. 436) = Walters 54 = Espérandieu 1907: č. 94 (s. 77) = *CIL* XII, č. 511.

244) Turcan 1972: 19, pozn. 1.

245) *ILNG* 161 = Walters 46 = EDCS-11700748.

246) Jméno dedikanta je doplněno na základě jiného dedikačního nápisu, který patrně tentýž člověk pořídil ve stejné lokalitě a zasvětil *Deo / Marti*, viz *ILNG* 158 = EDCS-13301813.

247) Podrobněji viz Hensen 1995.

248) *CIMRM* 997 = Walters 47 = Espérandieu 1928: č. 7613 (s. 220).

249) *CIMRM* 998 = Walters 48 = Espérandieu 1928: č. 7623 (s. 227).

250) *CIMRM* 879 = Walters 1 = B 6 = Espérandieu 1907: č. 142 (s. 120).

2. století.²⁵¹ Druhým z nálezů je [003-GaN-002] hlava sochy mladíka s fryžskou čapkou.²⁵² V tomto případě není zcela jasné, zda se jedná o Mithru nebo Attida,²⁵³ ve prospěch Mithry nicméně hovoří kudrnaté vlasy charakteristické pro ztvárnění solárních božstev a pohled upřený mírně vzad a vzhůru, což by odpovídalo pozici hlavy na tauroktonní kompozici. Z těchto důvodů klasifikuji hlavu sochy mezi pravděpodobné, ale ne zcela jednoznačně potvrzené mithraistické nálezy. Posledním z nálezů je [003-GaN-003] keramická lampa²⁵⁴ nalezená v blízkosti torza sochy bytosti se lví hlavou. Motiv na lampě zobrazuje muže, který drží v pravé ruce meč a v levé ruce dolní polovinu trupu rozsekaného lidského těla. Hrud, ruce a hlava mrtvého se povalují na zemi. Mithraistický charakter tohoto předmětu byl odmítnut již Cumontem²⁵⁵ a ke stejnému závěru dospěl i Vermaseren ve svém komentáři k tomuto artefaktu v *CIMRM*. Vermaseren byl navíc schopen získat i fotografii této lampy,²⁵⁶ která byla do této doby známa pouze na základě ne příliš kvalitní kresby.²⁵⁷ Tento monument vyřazují ze seznamu relevantních mithraistických nálezů.

[004-GaN] Bourg-Saint-Andéol (ant. Bergoiata) [13 E7]

V Bourg-Saint-Andéol se nachází jeden z nejpozoruhodnějších galských mithraistických monumentů v podobě [004-GaN-M-001] skalního reliéfu s vyobrazením tauroktonie a nápisem²⁵⁸ (2 × 2,08 m). Skalní stěna, do které je reliéf vytesán, se nachází na svahu údolí, kterým protékají dva potoky. Reliéf, v dnešní době umístěný ve výšce přibližně 2,5 metru nad zemí, byl dlouhodobě vystaven působení povětrnostních vlivů, což přispělo ke značnému opotřebení jeho povrchu. I přes tuto skutečnost jsou základní kontury a postavy zobrazené na tauroktonní scéně stále jasně zřetelné. Mithra je zachycen ve svém obvyklém postoji a ustrojení v doprovodu psa, hada, štíra a havrana, který sedí vlevo od Mithrovy hlavy na okraji jeskynního oblouku. V horních rozích reliéfu se nacházejí busty Slunce s dvanácti slunečními paprsky a Luny v měsíčním srpku. Na spodním okraji reliéfu se nachází tesaaná *tabula ansata* s nápisem, který je v důsledku zvětrání povrchu skály prakticky nečitelný.²⁵⁹ Je téměř jisté, že v období antiky byl reliéf součástí zadní stěny [004-GaN-M] mithraea, které mělo podobu stavby těsně přiléhající ke skalnímu masivu.²⁶⁰ Z vlastní konstrukce mithraea se v důsledku eroze prostoru před skalní stěnou nedochovaly žádné architektonické pozůstatky. Na jeho existenci však poukazují otvory ve skále nad tauroktonním reliéfem, které sloužily k usazení střešních trámů. Doba fungování mithraea je kladena do 3. století.

[005-GaN] Genève (Ženeva) (ant. Genava) [13 F5]

V roce 1752 byl v základech katedrály Saint-Pierre v Ženevě objeven vápencový [005-GaN-001] oltář s nápisem²⁶¹ (1,05 × 0,515 × 0,42 m) a s prohlubní ve formě *patery* na horní ploše. Oltář v roce 201 zasvětil *Deo Invicto* / *Genio loci* voják osmé římské legie Firmidius Severinus. Waltersová vyjadřuje pochybnosti o mithraistickém charakteru oltáře, protože podle jejího názoru nemůže být Mithra pokládán za *genia loci*.²⁶² Clauss však podotýká, že první řádky lze číst jako obsahující nevyjádřenou spojku *et*. Dedikace by tak byla věnována společně Mithrovi

251) Turcan 1972: 23.

252) *CIMRM* 881 = Walters 2 = Espérandieu 1910: č. 2534 (s. 370).

253) Turcan 1972: 13; Walters 1974: 56–57.

254) *CIMRM* 880.

255) *TMM* II, s. 404.

256) *CIMRM* I, obr. 228.

257) Millin 1807: tab. LXIX, obr. 2.

258) *CIMRM* 896/897 = Walters 13 = Espérandieu 1907: č. 422 (s. 286–287) = HD006014 = *CIL* XII, č. 2706 = *AE* 1976, č. 411a.

259) Posledním systematickým pokusem o nalezení nového čtení nápisu na tomto skalním reliéfu je Lauxerois 1972, který navrhuje: *Num[in]ib(us) Au[g]ustor(um) / Deum Invictum / T(itus) Aur(elius) [---] d(e) s(ua) p(ecunia) f(ecit)*. Toto čtení akceptuje Manfred Clauss (1992: 87 a pozn. 5), Richard Gordon (1994: 473) však podotýká, že stav skalního povrchu již spolehlivou rekonstrukci nápisu neumožňuje.

260) *CIMRM* 895 = Walters 1974: č. 2 (s. 4–5) = Lavagne 1976; viz též Adrych et al. 2017: 61–80.

261) *CIMRM* 916 = *CIMRM* II, s. 43 = Walters 55 = *CIL* XII, č. 2587 = EDCS-09201039 = UEL 30114.

262) Walters 1974: 129.

a *geniovi* daného místa.²⁶³ Claussův argument pokládám za přesvědčivý a pro jím navržené čtení lze nalézt volnou paralelu v podobě nápisu na oltáři z mithraea v anglickém Housesteads.²⁶⁴ Oltář řadím mezi pravděpodobné, ale ne zcela jednoznačně potvrzené mithraistické nálezy. Možnou existenci [005-GaN-M] mithraea pod ženevskou katedrálou, o které hovoří Turcan,²⁶⁵ nelze na základě individuálního nálezu prokázat. Rovněž argument, že křesťané často stavěli kostely v místech pohanských chrámů, je přinejmenším nepřímý: oltář mohl být za účelem stavby dopraven z jiného místa. Hypotetické mithraeum tedy vyřazuji ze seznamu relevantních mithraistických objektů.

[006-GaN] La Bâtie-Montsaléon (Mons Seleucus) [13 E7]

V roce 1804 byl během vykopávek v ruinách starověkého města Mons Seleucus, vedených Jeanem Charlesem François de Ladoucetem, objeven [006-GaN-001] fragment sochy s vyobrazením tauroktonie a nápisem²⁶⁶ (0,40 × 0,45 m). Monument je v současné době pokládán za ztracený a jeho podoba je známa pouze na základě nákresu z 19. století. Ze sochy se dochoval podstavec s tělem Mithry od pasu dolů a tělem býka s chybějící hlavou a krkem. Ze zvířat byli vyobrazeni pes, had a štír. Na přední straně podstavce se nacházelo zleva částečně odlomené pole pro nápis, který lze rekonstruovat v podobě [*Deo Soli In*] *victo M(arcus) Iul(ius) Maternia/[n]us ex voto* nebo případně [*Deo Soli In*] *victo M(ithrae) Iul(ius) Maternia/[n]us ex voto*.²⁶⁷ Podle informace poskytnuté de Ladoucetem byl tento fragment sochy nalezen v „ruinách domu, který podle své stavby a velkého množství zajímavých předmětů v něm nalezených, musel patřit jednomu z nejbohatších obyvatel Mons Seleucus.“²⁶⁸ Turcan na základě této zmínky formuluje hypotézu o existenci mithraea [006-GaN-M] v La Bâtie-Montsaléon.²⁶⁹ Jelikož nebyly nalezeny žádné jeho architektonické pozůstatky a zprávy o vykopávkách neumožňují určit přesné místo nálezu, přítomnost mithraea v prostorách této vily zůstává pouhou spekulací. Během vykopávek v roce 1804 byly rovněž nalezeny [006-GaN-002] keramické misky s nápisy zasvěcenými *deo invicto* a *deo bono*.²⁷⁰ Ze jmen dedikantů známe pouze *momina* v podobě [G]audentius, (--)-porius nebo Hector. Pochybnosti o pravosti nápisů vyjádřil Hirschfeld, editor dvanáctého svazku *CIL*, Cumont je nicméně pokládal za pravé a proti jejich autenticitě nic nenamítají ani Turcan nebo jinak velmi kritický Clauss.²⁷¹ Jelikož mithraistický status těchto misek, nyní rovněž ztracených, není zcela nesporný, řadím je mezi pravděpodobné, ale ne zcela jednoznačně potvrzené mithraistické nálezy.

[007-GaN] La Lagaste, Pomas [13 D8]

V roce 1920 byla během vykopávek ve svahu kopce *La Lagaste* poblíž městečka Pomas, kde se v období Římské říše nacházelo *oppidum*, objevena mramorová [007-GaN-001] socha mladíka s kudrnatými vlasy a fryžskou čapkou²⁷² (výška 0,67 m) v postoji se zkříženými nohama. Socha v dobrém uměleckém provedení měla neopracovanou zadní a pravou stranu, což naznačuje, že mohla být součástí většího reliéfu. Zobrazený mladík je oděný do tuniky s dlouhými těsnými rukávy přepásané kolem pasu, kalhot a vysokých bot. Pravá ruka postavy je odlomena, zdá se nicméně, že mladík v ní držel pochodeň, která byla opřena o jeho levé rameno. Vše nasvědčuje tomu, že se v tomto případě jednalo o vyobrazení mithraistického

263) Clauss 1992: 87 a pozn. 6; srov. též Turcan 1972: 31.

264) Viz [015-Bri-M-008] výše. Oltář nese dedikaci *I(ovi) O(ptimo) M(aximo) / et deo Cocidio / Genioq(ue) hui(us)/ loci*, byl však prokazatelně nalezen uvnitř mithraea. Jeho pořizovateli byli vojáci druhé římské legie.

265) Turcan 1972: 3.

266) *CIMRM* 898/899 = Walters 14 = Éesperandieu 1907: č. 325 (s. 240) = EDCS-08501244 = *CIL* XII, č. 1535.

267) Clauss 1992: 87, pozn. 9.

268) De Ladoucette 1806: 47: „*Ce groupe a été trouvé dans les ruines d'une maison qui, d'après sa construction et le grand nombre d'objets curieux qui y ont été recueillis, devait appartenir à un des plus riches habitants de Mons Seleucus.*“

269) Ohledně možné existence mithraea ve starověkém Mons Seleucus viz Turcan 1972: 2.

270) *CIMRM* 900a–c = Walters 15 = *CIL* XII, č. 5686, 1160a–c = EDCS-32803707, EDCS-32803708 a EDCS-32803711.

271) *TMM* II, č. 498a–c (s. 164). Viz též Turcan 1972: 37; Clauss 1992: 87–88.

272) Walters 51.

Cauta. Socha byla na základě uměleckého stylu datována do 3. století. Monument řadím mezi možné, ale sporné mithraistické nálezy.

[008-GaN] Lucey [13 E6]

V roce 1844 byl v Lucey nalezen [008-GaN-001] oltář s nápisem²⁷³ (rozměry nezjištěné), který *Deo / Invicto / N(abarze)* pořídil muž jménem Severianus. Čtení písmene N na třetím řádku je předmětem badatelské diskuse. Cumont jej pokládal za důsledek omylu kameníka, který jej vytesal namísto zamýšleného *M(ithrae)*,²⁷⁴ Vermaseren se však na základě Mommsenova návrhu přiklonil pro čtení *N(abarze)*, pro které existují paralely z dalších mithraistických nápisů.²⁷⁵ Nápis řadím mezi pravděpodobné, ale ne zcela jednoznačně potvrzené mithraistické nálezy.

[009-GaN] Mandelieu-la-Napoule [13 F8]

V letech 1979–1980 proběhly záchranné archeologické práce v lokalitě *Notre-Dame d'Avinionet* v Mandelieu-la-Napoule poblíž Antibes. Během vykopávek byly nalezeny také pozůstatky římské vily založené v 1. století. Na sklonku 2. nebo na počátku 3. století byl komplex suterénních sklepů a stodol ležící jihovýchodně od této vily přebudován do podoby lázní, jejichž součástí bylo s velkou pravděpodobností také [009-GaN-M] mithraeum.²⁷⁶ Objevená podzemní místnost (7,7 × 5,2 m) se vyznačuje pro mithraeum typickým architektonickým plánem (pronaos, boční pódia podél centrální uličky a výklenek v zadní stěně ústřední místnosti) a o kultickém využívání prostor svědčí i zde učiněné nálezy: [009-GaN-M-001] tři oltáře bez nápisů;²⁷⁷ [009-GaN-M-002] meč a dva nože;²⁷⁸ [009-GaN-M-003] kratér;²⁷⁹ [009-GaN-M-004] fragmenty keramických nádob;²⁸⁰ [009-GaN-M-005] lampy;²⁸¹ [009-GaN-M-006] zvonky²⁸² a [009-GaN-M-007] pokladnice s mincemi.²⁸³ Jediným identifikovatelným předmětem ikonografické povahy je malá [009-GaN-M-008] soška zobrazující boha Merkura.²⁸⁴ Na základě nalezených mincí můžeme usuzovat, že prostory hypotetického mithraea byly opuštěny až na konci 4. století.²⁸⁵ Žádný ze zde nalezených předmětů nicméně neprokazuje nezpochybnitelnou vazbu na římský kult boha Mithry. Předpokládané mithraeum i s jeho nálezy proto řadím mezi pravděpodobné, ale ne zcela jednoznačně potvrzené mithraistické objekty.

[010-GaN] Montéleger [13 E7]

Na zámku v Montéleger se po mnoho let nacházel [010-GaN-001] fragment oltáře s nápisem²⁸⁶ (0,5 × 0,42 × 0,15 m), který byl poprvé publikován až v roce 1960. Zachována je hlava oltáře, spodní část je odlomena. Oltář byl zasvěcen *Deo / Invicto* a pořídil jej muž jménem M(arcus) Iccius. Toto jméno prozrazuje místní galský původ dedikanta. Manfred Clauss dokonce připouští možnost, že M na začátku třetího řádku nápisu není zkrácením pro *praeno-*

273) *CIMRM* 915 = Walters 56 = EDCS-09200853 = *CIL* XII, č. 2441.

274) *TMM* II, č. 499 (s. 166); srov. též Turcan 1972: 32; Clauss (1992: 87) chápe N jako zkrácení *praenomena* dedikanta.

275) Sarmizegetusa: *CIMRM* 2029 = HD047216 = UEL 15152; Aquincum: *CIMRM* 1790 = HD055045; Řím: [Rom-M-25-001] výše; Moesia Superior (přesné místo nálezů neznámé): *CIMRM* 2197 = EDCS-51000064.

276) Goudineau 1981: 544–546; Aygueparse et al. 1981 (krátké zprávy o probíhajícím výzkumu). Komplexní publikací nálezů je Fixot 1990: 143–201.

277) Fixot 1990: 169 a obr. 88.

278) Fixot 1990: 182–183 a obr. 100.

279) Fixot 1990: 180–191 a obr. 96 a 98.

280) Fixot 1990: *passim* a obr. 110.

281) Fixot 1990: *passim* a obr. 107–109.

282) Fixot 1990: 182 a obr. 100.

283) Brenot 1990.

284) Fixot 1990: 181–182 a obr. 99.

285) Goudineau 1981: 544–546.

286) *AE* 1961, č. 162 = Blanc 1960: č. 6 (s. 201–202) = HD017842.

men Marcus, ale zkratkou pro *M(ithrae)*.²⁸⁷ Jelikož identita božstva zmiňovaného skrze epitet *invictus* není zcela jasná (Mithra tento epitet sdílel s jinými božstvy), řadím tento monument mezi pravděpodobné, ale ne zcela jednoznačně potvrzené mithraistické nálezy.

[011-GaN] Murviel-lès-Montpellier [13 D8]

Přesná doba nálezů [011-GaN-001] náhrobku s nápisem (0,74 × 0,47 × 0,26),²⁸⁸ který byl nalezen v Murviel-lès-Montpellier, je neznámá, byl však znám minimálně od počátku 18. století. Náhrobní kámen je zasvěcen *D(is) M(anibus)* a člověk, na jehož hrobě se nacházel, Publius Anthius Logus, je na něm titulován jako *pater sacrorum*. Tento titul však spojitost s Mithrovým kultem zcela jednoznačně nedokládá a názory ohledně mithraistické charakteru tohoto artefaktu se různí. Waltersová jeho mithraistický charakter přijímá,²⁸⁹ Clauss jej pokládá za nejistý.²⁹⁰ Jelikož monument samotný nenese žádné další znaky příslušnosti k Mithrovu kultu, řadím jej mezi možné, ale sporné mithraistické nálezy.

[Geografická poznámka: Waltersová uvádí, že náhrobek byl nalezen v Murviel-lès-Montpellier, které ztotožňuje s antickou lokalitou Sextantio.²⁹¹ Podle DARE se však antické Sextantio nacházelo jinde (viz DARE 8027) a antické jméno *oppida*, které se rozkládalo poblíž dnešního Murviel-lès-Montpellier, je neznámé. Ve středověku bylo toto místo známé pod jménem Altimurium.]

[012-GaN] Narbonne (ant. Colonia Narbo Martius) [13 D8]

Z míst, kde se v období antiky nacházela Colonia Narbo Martius, pocházejí dva nálezy, které byly kladeny do souvislosti s působením římského kultu boha Mithry. O prvním z těchto artefaktů informoval v roce 1899 Franz Cumont, který zmiňuje [012-GaN-001] reliéf s vyobrazením světlohoše (1,44 × 0,50 m) zasazený do zdi domu číslo 9 v Rue de Michelet.²⁹² S největší pravděpodobností se ale jedná o značně poškozený reliéf, nalezený již v roce 1639 v jedné z narbonnských věží a následně přemístěný do zdi domu v Rue de Michelet, který uvádí Espérandieu v prvním svazku *Recueil général des bas-reliefs de la Gaule romaine*.²⁹³ Tento monument zobrazuje postavu ve fryžské čapce v postoji se zkříženýma nohama, ale bez pochodně, s levou rukou pod bradou a pravou podpírající levou ruku v lokti, tedy v pozici, která je typická pro ztvárnění zarmouceného Attida (*Attis tristis*). Z těchto důvodů vyřazují reliéf s hypotetickým vyobrazením světlohoše ze seznamu relevantních mithraistických nálezů. Druhým z možných mithraistických monumentů je bronzová [012-GaN-002] rukojeť nože ve tvaru mithraistické bytosti se lví hlavou²⁹⁴ (délka 0,12 m), která se v současné době nachází v Paříži. Rukojeť zobrazuje nahou postavu se lví hlavou a s hromoklínem v ústech, kolem které se ve třech záhybech vine had, jehož hlava spočívá na temeni lví hlavy. Na zádech bytosti se nachází dva páry křídel. V rukou přitisknutých těsně u hrudi třímá klíč (v levé ruce) a obtížně identifikovatelný podlouhlý předmět, patrně hůl nebo žezlo (v pravé ruce). Nejasnosti panují ohledně původu tohoto artefaktu. S největší pravděpodobností se jedná o stejný monument, jehož původ lze vysledovat ke starožitníkovi v Římě, odkud byl před rokem 1841 odprodán do sbírek hraběte Pourtalès-Gorgiera v Paříži.²⁹⁵ Po smrti hraběte Pourtalès-Gorgiera

287) Clauss 1992: 88, pozn. 11.

288) *CIMRM* 885 a *CIMRM* II, s. 42 = Walters 9 = *CIL* XII, č. 4188 = EDCS-09301356.

289) Walters 1974: 63–65.

290) Clauss 1992: 288.

291) Walters 1974: 63.

292) *TMM* I, 281bis (s. 365) = *CIMRM* 882 = Walters 1974: 143–144 (Appendix A, č. g).

293) Espérandieu 1907: č. 627 (s. 396).

294) Blanchet 1954 = *CIMRM* 882bis (*CIMRM* II, s. 41–42) = *CIMRM* 589 = Walters 1974: 144–146 (Appendix A, č. h) = B 49.

295) *Abhandlungen*, č. 10 (s. 206); Lajard 1867: 585. Rukojeť je zmiňována v díle věnovaném popisu sbírky hraběte Pourtalès-Gorgiera, viz Dubois 1841: č. 621 (s. 115), a rovněž v prodejním katalogu vydaném u příležitosti aukce sbírky, viz *Catalogue*, č. 641 (s. 124). Tento artefakt uvádí Vermaseren jako *CIMRM* 589, který spadá mezi monumenty pravděpodobně nalezené v Římě, ale uchovávané na jiných místech (včetně chybné informace převzaté od Lajarda, že byl tento předmět zakoupen v roce 1845 hrabětem Pourtalès-Gorgierem, jehož jméno uvádí nesprávně jako Pourtalès-Géorgier). V každém případě lze *CIMRM* 882bis a *CIMRM* 589 pokládat za duplicitní záznamy o jednom a téže artefaktu.

byla jeho sbírka antického umění rozprodána a rukojeť nože se ocitla ve sbírce Eugèna Piota, kde se v katalogu této sbírky objevuje, zřejmě poprvé, jako místo původu Narbonne,²⁹⁶ které dále uvádí i Blanchet. Blanchet navíc zmiňuje, že Narbonne je jako místo původu uvedeno na mramorovém podstavci pro tento předmět, kde se nachází nápis *Eon (manche de couteau) trouvé près Narbonne* („Aion [rukojeť nože] nalezený poblíž Narbonne.“). Tuto informaci však nelze pokládat za hodnověrnou, neboť místo původu rukojeti nelze vyvozovat ze sekundárně dodaného podstavce. Vzhledem ke skutečnosti, že po ikonografické stránce vykazuje ztvárněná postava dostatečnou shodu s dochovanými exempláři mithraistické bytosti se lví hlavou, řadím rukojeť mezi možné, ale sporné mithraistické nálezy.

[013-GaN] Saint Auban [13 E7]

V roce 1916 byl v Saint-Auban objeven [013-GaN-001] fragment olovené desky²⁹⁷ (1 × 0,63 × 0,01 m) s několika reliéfními ikonografickými motivy, který de Gérin-Ricard interpretoval jako vyobrazení galských božstev tvořících součást pozdně římského sarkofágu. V roce 1959 představil Hugues Vertet novou interpretaci tohoto nálezu jako dekorace vnitřní stěny schránky pro kultické náčiní pocházející z prostředí Mithrova kultu.²⁹⁸ Tato interpretace je krajně spekulativní a pracuje s komplikovaným výkladem mnoha motivů, které se běžně objevují ve funerální symbolice.²⁹⁹ Tento artefakt proto vyřazují ze seznamu relevantních mithraistických nálezů.

[014-GaN] Saint Pierre de Messenac [13 C7]

Nález údajného [014-GaN-M] mithraea v Saint Pierre de Messenac byl vyloučen již Vermaserenem v jeho komentáři k *CIMRM* 938B.³⁰⁰ Ve skutečnosti se jednalo o pozůstatky obilného síla.

[Geografická poznámka: Vermaseren uvádí název této lokality chybně jako Saint Pierre de Messeanc, který po něm převzal rovněž Clauss.³⁰¹]

[015-GaN] Saint-Rémy-de-Provence (ant. Glanum) [13 E8]

Již před rokem 1664 byl v místech starověkého města Glanum objeven [015-GaN-001] kámen s nápisem³⁰² (rozměry nezjištěné), sekundárně použitý ke stavbě venkovského domu. V současné době je tento artefakt pokládán za ztracený. Nápis na tomto předmětu nesl dedikaci *Soli / invicto*, kterou pořídil člověk, z jehož jména se dochoval pouze *cognomen* Eudaem(on) a který byl s největší pravděpodobností propuštěncem řeckého původu. Nápis neposkytuje žádné indicie, které by naznačovaly, že titulem *Sol invictus* byl míněn Mithra a nikoli sluneční božstvo uctívané v rámci veřejného kultu. Z tohoto důvodu řadím nápis mezi možné, ale sporné mithraistické nálezy.

[016-GaN] Vaison-la-Romaine (ant. Vasio) [13 E7]

V roce 1639 byl v zahradě poblíž hřbitova u katedrály ve Vaison-la-Romaine nalezen [016-GaN-001] kamenný blok s nápisem³⁰³ (rozměry neznámé), který zřejmě sloužil jako oltář. V současné době je pokládán za ztracený a k dispozici proto nemáme žádné bližší informace o jeho rozměrech nebo typu použitého kamene. Oltář nechal pořádit muž jménem Lucius Apronius Chrysomallus u příležitosti svého zasvěcení do stupně Peršan (*ob gradum per/sicum*

296) Piot 1890: č. 53 (s. 16). Waltersová (1974: 146) uvádí chybně č. 58.

297) De Gérin-Ricard 1926–1927 = Walters 1974: 159–162 (Appendix B, č. 15).

298) Vertet 1959.

299) Podrobná diskuse viz Walters 1974: 159–162.

300) *CIMRM* II, s. 43.

301) Clauss 1992: 288.

302) *CIMRM* 886 = *CIL* XII, č. 1003 = Rolland 1944: č. 25 (s. 178) = Walters 53.

303) *CIMRM* 887 = *CIL* XII, č. 1324 = Walters 10 = EDCS-08501014.

/ *dedicavit*). Jde o jedinou nápisnou zmínku o zasvěcení do tohoto jinak zřídka doloženého mithraistického stupně. Přesná datace nápisu není možná, na základě užití *praenomina* však může být za *terminus ante quem* pokládán rok 200. Pořizovatel nápisu byl, jak můžeme usuzovat na základě jeho jména, patrně propuštěncem řeckého původu ve službách rodu Aproniů.

[017-GaN] Valence (ant. Valentia/Colonia Valentia) [13 E7]

V lednu roku 1904 byl ve Valence objeven [017-GaN-001] oltář s nápisem³⁰⁴ (0,45 × 0,19 × 0,12 m) zhotovený z místního kamene, který patrně sloužil jak podstavec sochy. Oltář nechal zasvětit *Cauti* muž jménem Sextus Cabirius Iullinus, jehož *cognomen* byl odvozen z kultu samothráckých Kabirů, v Galii často ztotožňovaných s Dioskury.³⁰⁵

[018-GaN] Vienne (ant. Vienna/Colonia Vienna/Vienna Allobrogum) [13 E6]

Z Vienne, kde se v období římské říše nacházelo jedno z nejdůležitějších měst v římské provincii Gallia Narbonensis Vienna Allobrogum, pochází několik nálezů souvisejících s působením římského kultu boha Mithry. V roce 1835 byla při stavebních pracích nedaleko místa nazývaného *Halle Neuve* objevena v malé podzemní místnosti s klenutým stropem skupina monumentů, které naznačují, že se v tomto případě mohlo jednat o [018-GaN-M] mithraeum.³⁰⁶ Místo nálezu bohužel neprošlo systematickým archeologickým průzkumem a k dispozici tak nejsou žádné zevrubnější informace o rozměrech nebo architektonickém plánu této stavby. Mezi zde objevené předměty patří: [018-GaN-M-001] fragment kamenného bloku s nápisem³⁰⁷ (0,7 × 0,4 m) zasvěcený *Deo / Cau/te*, který s největší pravděpodobností sloužil jako podstavec Cautovy sochy; [018-GaN-M-002] fragment sochy zobrazující fryžskou čapku,³⁰⁸ [018-GaN-M-003] dvě sochy světloňošů³⁰⁹ s fryžskými čapkami, oděných do tuniky a pláště, jeden se vztyčenou pochodní, druhý se skloněnou. Tyto monumenty jsou nyní pokládány za ztracené a nebyly dohledány již Cumontem v době, kdy Vienne navštívil během prací na přípravě *TMM*. V roce 1840 pak byl ve stejné lokalitě nalezen další mithraistický monument, tentokrát v podobě [018-GaN-M-004] reliéfu s vyobrazením bytosti se lví hlavou³¹⁰ (0,7 × 0,8 × 0,16 m). Reliéf byl nalezen ve dvou kusech, velkém tvořícím levou a středovou část a malém v podobě pravého dolního rohu artefaktu. Malý fragment je nyní pokládán za ztracený a jeho podoba je známa pouze na základě kreseb pořízených v době krátce po nález tohoto předmětu. Pravý horní roh reliéfu pak nebyl nalezen nikdy. Dochovaná část reliéfu zobrazuje lidskou postavu se lví hlavou oděnou do bederní roušky, s končetinami zakončenými drápy. Kolem těla bytosti se vine od nohou nahoru ve třech záhybech had, jehož hlava spočívá pod bradou lví hlavy. Na zádech bytosti se nachází dva páry od sebe směřujících křídel. Levá ruka bytosti je přitisknuta k hrudi, pravá je svěšena podél těla. V obou rukou jsou drženy klíče. Nalevo od stojící bytosti je umístěn oltář, na kterém hoří oheň. V prostoru nad oltářem v levé části reliéfu se nachází vyobrazení Dioskura vedoucího levou rukou za uzdu do prava kráčejícího koně. Z nákresu malého zlomku reliéfu, kde byla viditelná lidská chodila a kopyta koně, lze usuzovat, že v pravé části se nacházelo párové vyobrazení druhého Dioskura vedoucího koně opačným směrem. Přítomnost Dioskurů na mithraistických monumentech je ojedinělou záležitostí a tato skutečnost pouze podtrhuje výjimečnost viennského reliéfu s vyobrazením bytosti se lví hlavou.

304) Walters 50 = *AE* 1905, č. 28 = *ILNG*, č. 258 = HD030117 = EDCS-13301919.

305) Turcan 1972: 33–34.

306) *CIMRM* 901. Zprávy o chronologii nálezů jsou zmatené. Není jasné, zda informace o podzemní místnosti s klenutým stropem popisuje nálezové okolnosti v roce 1840 nalezeného reliéfu s vyobrazením bytosti se lví hlavou, nebo skupiny monumentů objevených o pět let dříve v roce 1835, viz Lajard 1841: 170–172; 1845: 201–203; Delorme 1841: 248; Allmer 1875: 455–456.

307) *CIMRM* 903.1 = Walters 17b = Turcan 1972: 33 = *CIL* XII, č. 1811 = EDCS-08501534 = *TMM* II, č. 500 (s. 164) a č. 277a (s. 399) = Delorme 1841: č. 241 (s. 246–248) = Allmer 1875: č. 270 (s. 454–457).

308) *CIMRM* 903.2 = Walters 17d = *TMM* II, č. 277b (s. 399) = Allmer 1875: 455.

309) *CIMRM* 903.3 = Walters 17c = *TMM* II, č. 277c (s. 399) = Allmer 1875: 455–456.

310) *CIMRM* 902 = Walters 16 = Turcan 1972: 24–28 = B 36 = *TMM* II, č. 277d (s. 399–400) = Espérandieu 1907: č. 340 (s. 253).

Za blíže neurčených okolností pak byl ve Vienne objeven [018-GaN-001] fragment reliéfu s vyobrazením zrození Mithry ze skály.³¹¹ Rovněž tento monument je pokládán za ztracený a nebyl nalezen již Espérandieuem připravujícím první svazek *Recueil général des bas-reliefs de la Gaule romaine* na počátku 20. století.³¹² Poslední zmínku o nálezu možného mithraistického artefaktu z Vienne představuje stručná Espérandieuhova poznámka o existenci [018-GaN-002] nádoby nebo talíře s vyobrazením mithraistického světlohoše, založená na kusé informaci poskytnuté Cumontem.³¹³ Tento monument nebyl v době, kdy jej zmiňuje Espérandieu, dosud publikován, a zdá se, že k tomu nedošlo ani později.³¹⁴ Za absence jakýchkoli doplňujících informací vyřazují tento artefakt ze seznamu relevantních mithraistických nálezů.

[019-GaN] Vif [13 E7]

Franz Cumont chápal dedikaci *ignibus aeternis*, která se objevuje na [019-GaN-001] kamenném *cippu* s nápisem³¹⁵ pořízeným někdy před rokem 273 pretoriánským prefektem Iuliem Placidianem, jako alternativní oslovení Mithry v podobě Neporazitelného Slunce. Užívání tohoto epitetu však není z prostředí Mithrova kultu doloženo³¹⁶ a nelze se proto ubránit dojmů, že Cumontova interpretace nápisu je zásadním způsobem ovlivněna jeho dnes problematickou vizí římského kultu boha Mithry jako přímého pokračovatele perské náboženské tradice zahrnující uctívání věčného ohně. Jelikož nápis samotný neposkytuje žádné indicie, které by jej s kultem boha Mithry spojovaly, vyřazují jej ze seznamu relevantních mithraistických nálezů.

10.5 Monumenty s nejasnými nálezovými okolnostmi

[Gal-001] Soška bytosti se lví hlavou³¹⁷

Podle stručné poznámky, kterou v diskusi o nálezu bytosti se lví hlavou ze Štrasburku pronesl de Longpérier, měla být v Auvergne nalezena soška podobných rysů.³¹⁸ Tuto informaci zmiňuje Franz Cumont,³¹⁹ od kterého ji přebírají další badatelé často přispívající k dalšímu zmatení. Waltersová například nebyla schopna de Longpériovu zmínku vůbec dohledat (což je podivné, neboť je dohledatelná) a navíc nesprávně tvrdí, že podle Cumonta byla tato soška podobná jiné, kterou spatřil v muzeu v africké Cirtě (franc. Constantine), což jí slouží jako záruka toho, že tato soška z Auvergne skutečně existovala.³²⁰ Tuto informaci nicméně podává de Longpérier a nikoli Cumont, který nikde nezmiňuje, že by tento artefakt osobně viděl, a k de Longpérierově poznámce lakonicky dodává: „Nevím, na které monumenty může [de Longpérier] odkazovat, pokud druhá socha není ta pod naším číslem [obr.] 330“.³²¹ Obr. 330 v *TMM II* potom zobrazuje postavu se lví hlavou z mithraea v alžírské Skikkdě.³²² Za těchto okolností je bezpředmětné ponechávat tento artefakt, který zřejmě kromě de Longpériera nikdo neviděl a o kterém neexistují žádné zprávy, v korpusu relevantních mithraistických nálezů.

311) *CIMRM* 904 = Walters 17a = Turcan 1972: 17 = *TMM II*, č. 278 (s. 400–401) a obr. 321.

312) Espérandieu 1907: 253.

313) *CIMRM* 905 = Espérandieu 1907–1908: 204.

314) Vermaseren pouze odkazuje na Espérandieuhovu zprávu a poznamenává, že o tomto artefaktu nemá žádné nové informace. Vermaseren navíc hovoří o tom, že na nádobě se má nacházet vyobrazení Mithry, což je v rozporu s tvrzením Espérandieuhova, který výslovně zmiňuje „světlohoše“.

315) *TMM II*, č. 505 (s. 165) = *CIL XII*, č. 1551 = EDCS-08501263.

316) Turcan 1972: 30–31.

317) *CIMRM* 892 = *TMM II*, č. 326 (s. 436) = Walters 63 = B 20.

318) *Mémoires de la société impériale des antiquaires de France* (3. ser.) 10, 1868, 148.

319) *TMM II*, s. 436. Cumont nicméně chybně odkazuje na s. 147 namísto správné s. 148, což se opakuje i v další literatuře.

320) Walters 1974: 140. Rovněž Vermaseren nebo Bortolinová neposkytují v tomto ohledu žádné nové informace.

321) *TMM II*, s. 436.

322) *CIMRM* 125 = B 12.

[Gal-002] Střep s vyobrazením Mithry³²³

Rudolf Pagenstecher zmiňuje v jednom ze svých článků věnovaném kalenské keramice v jihoitalských a sicilských muzeích rovněž střep s vyobrazením Mithry, který údajně pochází z Gallie. Vermaseren a Waltersová, kteří na Pagenstechera odkazují, se ale ve svém pojednání dopouštějí značných omylů. Vermaseren předně hovoří o tom, že tento zlomek se nachází „v muzeu v Caleně“ (*in the Museum at Calena*),³²⁴ což je chybný závěr, neboť *calena* není místopisným názvem, ale označení typu keramiky, který je pojmenován podle antického města Cales (dnešní Calvi Risorta) v Campanii.³²⁵ Druhým problémem je, že z Pagenstecherova článku nevyvodili důležitou informaci, totiž že střep s vyobrazením Mithry se nacházel nikoli ve sbírkách muzea v Calvi Risorta, ale ve sbírce Juliána Gréaua³²⁶ a byl publikován v roce 1903 Wilhelmem Froehnerem ve svazcích tyto sbírky katalogizující.³²⁷ Na základě zhlédnutí kresby ve Froehnerově publikaci je možné dospět k závěru, že střep s největší pravděpodobností opravdu pochází z mísy, která měla na vnitřní ploše reliéfní vyobrazení tauroktonie, ze které se však dochovala pouze hlava Mithry a jeho vlající plášť posetý hvězdami. Tento artefakt proto klasifikuji mezi pravděpodobnými, ale ne zcela jednoznačně potvrzenými mithraistickými nálezy.

[Gal-003] Reliéf s vyobrazením bytosti se lví hlavou³²⁸

Další z „přeludů“ v korpusu mithraistického materiálu představuje stéla s údajným vyobrazením bytosti se lví hlavou (0,35 × 0,23 × 0,14 m), o jejímž místě nálezu není známo nic víc, než že s největší pravděpodobností pochází z oblasti nazývané Midi de la France. Stéla zobrazuje sedící bytost s dvojicí křídel, která má podle Espérandieho pozorování lví hlavu a v pravé ruce drží špatně zřetelný klíč. Espérandieu akceptoval mithraistický charakter vyobrazení, zároveň však vyjádřil pochybnosti o autenticitě tohoto artefaktu.³²⁹ Zobrazení bytosti se lví hlavou v sedě by však bylo bezprecedentním provedením tohoto motivu³³⁰ a stéla se zdá být příliš poškozená pro přesné určení jednotlivých detailů. Postřeh Roberta Turcana je však jednoznačný: dle jeho soudu jde o zobrazení mladistvého Érota, který rozhodně nemá lví hlavu, a domnělý klíč, který by měl třímát v ruce, jsou ve skutečnosti ostře řezané prsty.³³¹ Stélu je tak možné vyřadit ze seznamu relevantních mithraistických nálezů.

323) Pagenstecher 1912: 171–172 = *CIMRM* 1002 = Walters 1974: 158 (Appendix B, č. 13).

324) *CIMRM* I, s. 331. Waltersová (1974: 158) přebírá tuto informaci *verbatim*. V *CIMRM* II, s. 44, Vermaseren pouze dodává „*Read: Calvi instead of Calena*“.

325) Pagenstecher 1909.

326) Gréauova sbírka byla po jeho smrti zakoupena americkým bankéřem J. P. Morganem a v roce 1917 věnována Metropolitnímu muzeu umění v New Yorku.

327) Froehner 1903: tab. CCCLII, obr. 10.

328) *CIMRM* 877 = Espérandieu 1907: č. 831 (s. 481) = Walters 1974: 141 (Appendix A, č. a).

329) Espérandieu 1907: 481.

330) Walters 1974: 141.

331) Turcan 1972: 28–29.

