

Hlubek, Lukáš

Nález pozdně gotických kachlů v domě čp. 138 na náměstí Míru v Šumperku

Archaeologia historica. 2024, vol. 49, iss. 1, pp. 343-364

ISSN 0231-5823 (print); ISSN 2336-4386 (online)

Stable URL (DOI): <https://doi.org/10.5817/AH2024-1-13>

Stable URL (handle): <https://hdl.handle.net/11222.digilib/digilib.80168>

License: [CC BY-NC-ND 4.0 International](https://creativecommons.org/licenses/by-nc-nd/4.0/)

Access Date: 30. 07. 2024

Version: 20240723

Terms of use: Digital Library of the Faculty of Arts, Masaryk University provides access to digitized documents strictly for personal use, unless otherwise specified.

NÁLEZ POZDNĚ GOTICKÝCH KACHLŮ V DOMĚ ČP. 138 NA NÁMĚSTÍ MÍRU V ŠUMPERKU

LUKÁŠ HLUBEK

Abstrakt: V roce 2018 byla při rekonstrukci domu na náměstí Míru v Šumperku náhodně zachráněna kolekce pozdně gotických kachlů. Archeologické nálezy sesbíral majitel domu a s odstupem času byly předány Josefu Bláhovi do Olomouce. Získaný konvolut obsahuje několik desítek komorových, nádobkových a necíchkových kachlů, obkládací desky, torza keramických desek a kusy mazanice. Na základě charakteristických morfologických znaků, celkového provedení a ikonografie na čelních vyhřívacích stěnách lze vznik těchto kachlů klást do doby po roce 1500.

Klíčová slova: Šumperk – město – dům – pozdní středověk – kachle.

The find of late Gothic tiles in house no. 138 in náměstí Míru Square, Šumperk

Abstract: In 2018, a series of late Gothic tiles was accidentally rescued during the reconstruction of a house in náměstí Míru Square in Šumperk. These archaeological finds collected by the owner of the house were later handed over to Josef Bláha in Olomouc. The acquired collection contains several dozen chamber, pot-shaped and washtub-shaped tiles, lining panels, ceramic plate fragments and pieces of daub. On the basis of the characteristic morphological features, the design and iconography on the front heating walls, the origin of the tiles can be placed in the period after the year 1500.

Key words: Šumperk – town – house – late Middle Ages – tiles.

Úvod

V roce 2018 proběhla rekonstrukce domu čp. 138 na náměstí Míru v Šumperku (obr. 1) zaměřená na opravu střechy a fasády. V průběhu prací byla pod schody v přízemí objektu získána kolekce archeologických nálezů složená zejména z kuchyňské a kamnářské keramiky. Vyzvednutý materiál uložil majitel domu pan Menšík do krabic a uschoval ve sklepech. O dva roky později se o tomto souboru zmínila K. Menšíková archeologovi Josefu Bláhovi, který shromážděný konvolut převzal a následně jej nechal laboratorně ošetřit na pracovišti Národního památkového ústavu v Olomouci.

Předložený článek se zabývá rozбором získané kolekce z referovaného domu. Nejčastěji jsou zastoupeny zlomky a torza několika typů kachlů, raně novověká stolní a kuchyňská hrnčička, fragmenty mazanice, zvířecí kosti, úlomky omítek, hrudky malty, torza cihel a téměř v úplnosti dochovaná dřevěná pípa. Jde o poměrně zajímavou směsici nesořodného materiálu, u něhož lze připustit sekundární či terciární uložení. Ve shromážděném konvolutu zaujme zejména soubor kamnářské keramiky, který přispívá k diskusi o vytápění domů pomocí kamen v areálu města Šumperka.

Stručné dějiny města Šumperka ve středověku

Podle současného stavu bádání bylo katastrální území města Šumperka poprvé trvale osídleno v mladší až pozdní době bronzové, kdy zde máme doloženo několik lokalit (srov. Halama–Baják 2009; Halama 2010, 98; 2023, 242–243). Následný sídelní hiát byl ukončen až v průběhu druhé poloviny 13. století, kdy do podhůří Nízkého Jeseníku dorazili noví kolonisté a založili zde město Šumperk (*Schonperc*). Dle dosud provedených archeologických výzkumů můžeme jeho vznik klást do druhé poloviny 13. století (např. Goš–Halama 2013, 203–213; Bystroň 2018, 110–116). Stále však není zřejmé, kdo byl zakladatelem města. Nejčastěji se připouští, že v počátečních fázích náleželo zeměpánovi (např. Bartoš et al. 1993, 463; Kuča 2008, 361). Vůbec první písemnou zmínku o městě zaznamenáváme k roku 1278, kdy byl v listině pro šilperskou rychtu mezi svědky uveden šumperský rychtář Fridrich (Hosák 1962, 42; Goš–Halama 2014, 69; Kuča 2008, 373).

Následně se v roce 1281 v pramenech objevuje Jeneč ze Šumperka. Nejstarší šumperský klášter dominikánů byl poprvé uveden k roku 1293. Podle tradice jej měl založit vyšehradský probošt a pozdější olomoucký biskup Jan Holý (Goš 1996, 59; Kuča 2008, 371).

V první polovině 14. století město získávají páni z Lipé, kterým Karel IV. udělil horní právo. V druhé polovině 14. století město vlastní moravský markrabě Jan Jindřich (Kuča 2008, 365). Roku 1391 udělil markrabě Jošt Šumperku magdeburské právo, včetně práva mílového, a celkem 68 šumperských měšťanů získalo právo vařit pivo. Současně obdrželi právo odúmrti (Spurný 1996, 7; Kuča 2008, 365). V roce 1412 byla založena nejstarší šumperská městská kniha. Během husitských válek obsadilo Šumperk kališnické vojsko. Po skončení husitských válek se město konsoliduje, vznikají první cechy (r. 1442 soukeníci, r. 1472 pláteníci), byl založen špitál, škola při klášteře dominikánů, městský hrad a objevuje se zmínka o městském vodovodu. Za významnou událost lze označit rok 1490, kdy v Šumperku proběhl sjezd moravských a slezských stavů, na kterém šlechta přijala kandidaturu Vladislava Jagellonského na českého krále. V průběhu 15. století Šumperk vlastnili různí zástavní držitelé, například páni z Kunštátu, Cimburka a od roku 1480 Tunklové z Brnička. Za Tunklů z Brnička rostly spory mezi městem a zástavním držitelem, které nakonec vyvrcholily napadením Jiřího st. z Brnička ze strany měšťanů (Bartoš et al. 1993, 463).

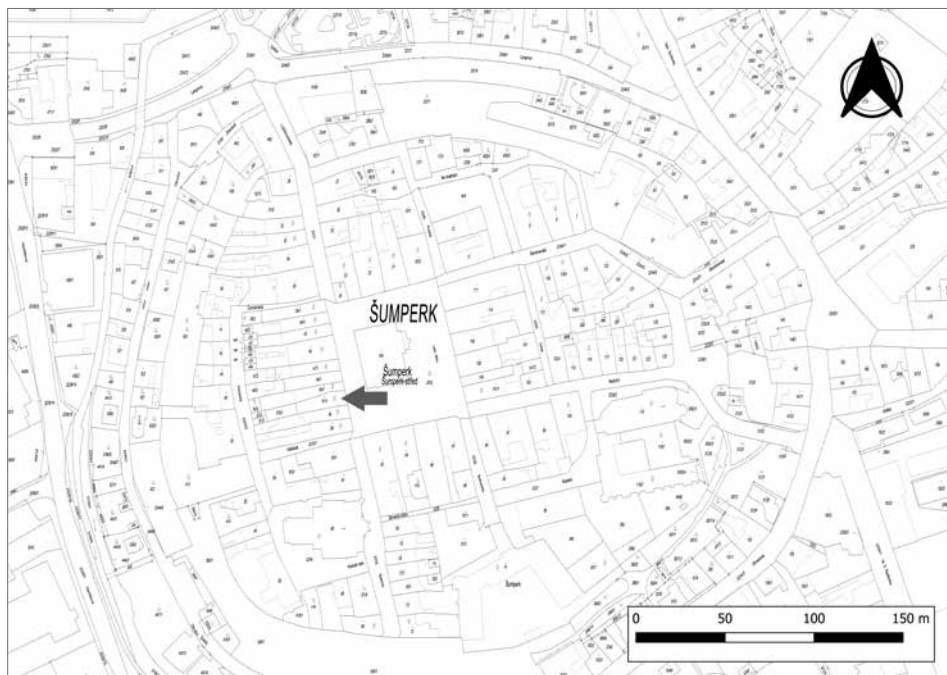
Na přelomu 15. a 16. století získali město Žerotínové, kteří v Šumperku přímo sídlili. Roku 1513 zachvátil město požár, při kterém shořelo 87 domů a také dosavadní lehčí městské opevnění. Po požáru přistoupili Žerotínové k výstavbě kamenných hradeb a přestavěli městský hrad na zámek. V polovině 16. století byli vyhnáni dominikáni a město se začalo hlásit k protestantské víře. Roku 1562 vykoupili měšťané Šumperk z žerotínského poddanství. Mezi lety 1513 až 1600 vzrostl počet domů ve městě z dosavadních 87 na 116 a zastavována byla také předměstí. Roku 1566 byla v Šumperku založena papírna a nedlouho poté máme první zprávy o kanalizaci. V druhé polovině 16. století zasáhly město dvě morové rány a roku 1580 velký požár, kterému padlo za oběť 17 domů. Slibný rozvoj Šumperka výrazně poznamenala účast na stavovském povstání. Po porážce stavů na Bílé hoře se stal ochranným městem Lichtenštejnů a ztratil svobody královského komorního města. Další pohroma nastala během třicetileté války, kdy město dobylo švédské vojsko (Bartoš et al. 1993, 464; Spurný 1996, 8–9; Kuča 2008, 374–376; Razim 2019, 333–334).

Popis domu čp. 138 a výsledky průzkumu

Referovaná nemovitost je od roku 1958 památkově chráněná (Perůtka 1994, 133). Původní pravoúhelný dům stojí na dlouhé úzké parcele v západní frontě šumperského náměstí Míru (obr. 1). Jde o řadový dům s atikovým patrem postavený z kamenného a cihelného zdiva. Dnes je omítnutý hladkou vápennou omítkou běžové barvy. Tříosé průčelí rozdělují pravoúhlá okna zdobená pod parapety a v nadokenních římsách stylizovanými květinovými, volutovými a kartušovými motivy. V přízemí vlevo se nachází půlkruhově zakončený výkladec a vpravo vstupní portál s klasicistním pískovcovým ostěním (obr. 2). Dvůr z jižní a severní strany vymezují vysoké cihlové zdi a v zadní části celkovou dispozici uzavírá garáž (viz www.pamatkovykatolog.cz, č. 535882).

V roce 1991 provedl L. Mlčák (1991) základní průzkum domu v rámci projektu obnovy. Podle jeho výsledků je nejstarší částí domu valený sklep orientovaný směrem k náměstí (obr. 3:1). Původně jednoprostorový suterén předěluje šikmo orientovaná zeď, do níž byl sekundárně vsazen jednoduchý lomený pozdně gotický portál, složený z devíti různě velkých pískovcových segmentů s okosenými nárožními. Okosení schází na obou patečních člancích (obr. 4). Světlá výška portálu dosahuje 1 940 mm, šířka je 1 430 mm a tloušťka segmentů činí 230 mm.¹ Přemístění portálu do sklepa dokládají zejména druhotně použité cihlové vyzdívkové na pravé straně a maltová vrstva v okolí portálu s vystupujícími cihlami. Ve sklepech se nachází ještě jeden podobný obdélný pískovcový článek bez okosení o rozměrech 500 × 170 × 380 mm. V zadní části lze sestoupit do hlouběji

¹ Podobné portály řazené do pozdně gotického období známe například z domů v Mohelnici, kde jsou dochované lomené portály, ale ty jsou složeny z menšího počtu jednotlivých segmentů. První se nachází ve sklepních prostorách mohelnického muzea (dům čp. 938) a druhý ve sklepech domu čp. 958/17, který bývá označován jako tvrz Viléma z Miličína (srov. Nováková 2021, 48, 55–56, obr. 26, 32).



Obr. 1. Šumperk. Lokalizace domu čp. 138 na náměstí Míru. Výřez z katastrální mapy města Šumperka. Digitalizace J. Novák, upravil L. Hlubek.

Abb. 1. Šumperk. Lokalisierung von Haus Nr. 138 am Platz des Friedens. Ausschnitt aus der Katasterkarte der Stadt Šumperk. Digitalisierung J. Novák, Bearbeitung L. Hlubek.

položeného sklepa vysekaného ve skále, která v této části města vystupuje vysoko na povrch. Podle názoru L. Mlčáka lze jádro popsaného sklepa pod domem klást do konce 15. století (Mlčák 1991, 9). V přízemí referované nemovitosti (obr. 3:2) lze za nejstarší část považovat střední schodišťový trakt s přílehlou podélnou místností s valenou klenbou. Určení jejího stáří je s ohledem na charakter i průběh klenby velmi problematické, avšak můžeme s opatrností předpokládat, že jde o zbytek pozdně gotického průjezdu, navazujícího na zaniklý dolní mázhauz, obrácený směrem do náměstí. Jádro schodiště i přílehlý prostor dolní podesty, část chodby do dvora a první patro kladl L. Mlčák (1991, 9) do renesance.

Prvního doloženého majitele domu známe až z let 1776–1781, tehdy jej vlastnil Franz Mück. Po kratší odmlce nemovitost držel v letech 1789–1791 Rochus Schneider. Následně roku 1804 byl jako vlastník uveden Franz Schneider. V roce 1824 patřil dům Johanu Kunzovi a Josefu Karstnerovi. O rok později jej držel už pouze Josef Karstner, jehož jméno se i s letopočtem 1825 nacházelo na klasicistním kamenném portálu (Mlčák 1991, 6–7).

Nálezové okolnosti zájmové kolekce

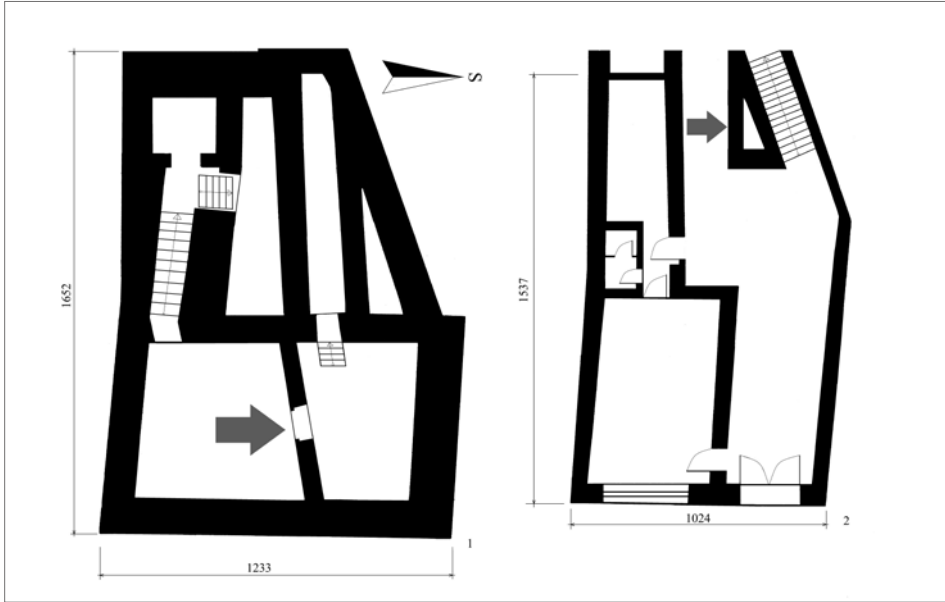
V rámci přípravy projektu rekonstrukce domu se nepočítalo s provedením výkopů do země nebo například se snižováním úrovní podlah ve sklepech. Ohlášené opravy se týkaly především odvlhčení zdi, výměny fasády a střechy. Patrně z těchto důvodů unikla renovace pozornosti archeologů. Z autorovy e-mailové komunikace s majitelem² nemovitosti vyplynulo, že k objevu zájmového

2 Děkuji touto cestou majiteli domu Tomáši Menšíkovi a jeho dceři Bc. Kristýně Menšíkové za spolupráci a konzultaci odkryté nálezové situace.



Obr. 2. Šumperk. Průčelí domu čp. 138 na náměstí Míru. Foto L. Hlubek.

Abb. 2. Šumperk. Fassade von Haus Nr. 138 am Platz des Friedens. Foto L. Hlubek.



Obr. 3. Šumperk. Půdorys sklepa a přízemí domu čp. 138. 1 – sklep, šipkou vyznačeno umístění portálu; 2 – přízemí, šipkou vyznačen výklenek pod schody. Překreslil a upravil L. Hlubek.

Abb. 3. Šumperk. Grundriss des Kellers und Erdgeschosses von Haus Nr. 138. 1 – Keller, Lage des Portals mit Pfeil gekennzeichnet; 2 – Erdgeschoss, Nische unter der Treppe mit Pfeil gekennzeichnet. Nachzeichnung und Bearbeitung L. Hlubek.



Obr. 4. Šumperk. Pozdně gotický pískovcový portál ve sklepě domu. Bílá – kámen, světle šedá – malta, tmavě šedá – cihly. Kresba a foto L. Hlubek.

Abb. 4. Šumperk. Spätgotisches Sandsteinportal im Keller des Hauses. Weiß – Stein, hellgrau – Mörtel, dunkelgrau – Ziegelsteine. Zeichnung und Foto L. Hlubek.

souboru došlo při vybourání zaslepeného výklenku pod schody v přízemí domu (obr. 3:2; 5). Odkrytý výklenek zčásti zaplňovala stavební suť, která obsahovala rovněž archeologický materiál. Mezi nálezy je zastoupena také dřevěná pápa, což naznačuje její uložení v suchém zásypu. Zároveň lze předpokládat, že tento odpad pochází z blíže nedatované přestavby domu.

Analýza vyzvednutých nálezů

Po laboratorním zpracování nálezů na olomouckém pracovišti Národního památkového ústavu³ máme k dispozici celkem 25 zlomků stolní a kuchyňské keramiky, osm kusů mazanice, dřevěnou pápu, tři zvířecí kosti, tři neúplné cihly, vzorky omítek a pět kusů malty. S vytápěním domu souvisí kolekce 66 fragmentů kamnářské keramiky, včetně několika slepených větších torz kachlů, tří obkládacích desek a 14 fragmentů keramických desek, které mají jednu stranu silně zakouřenou (obr. 6–12).

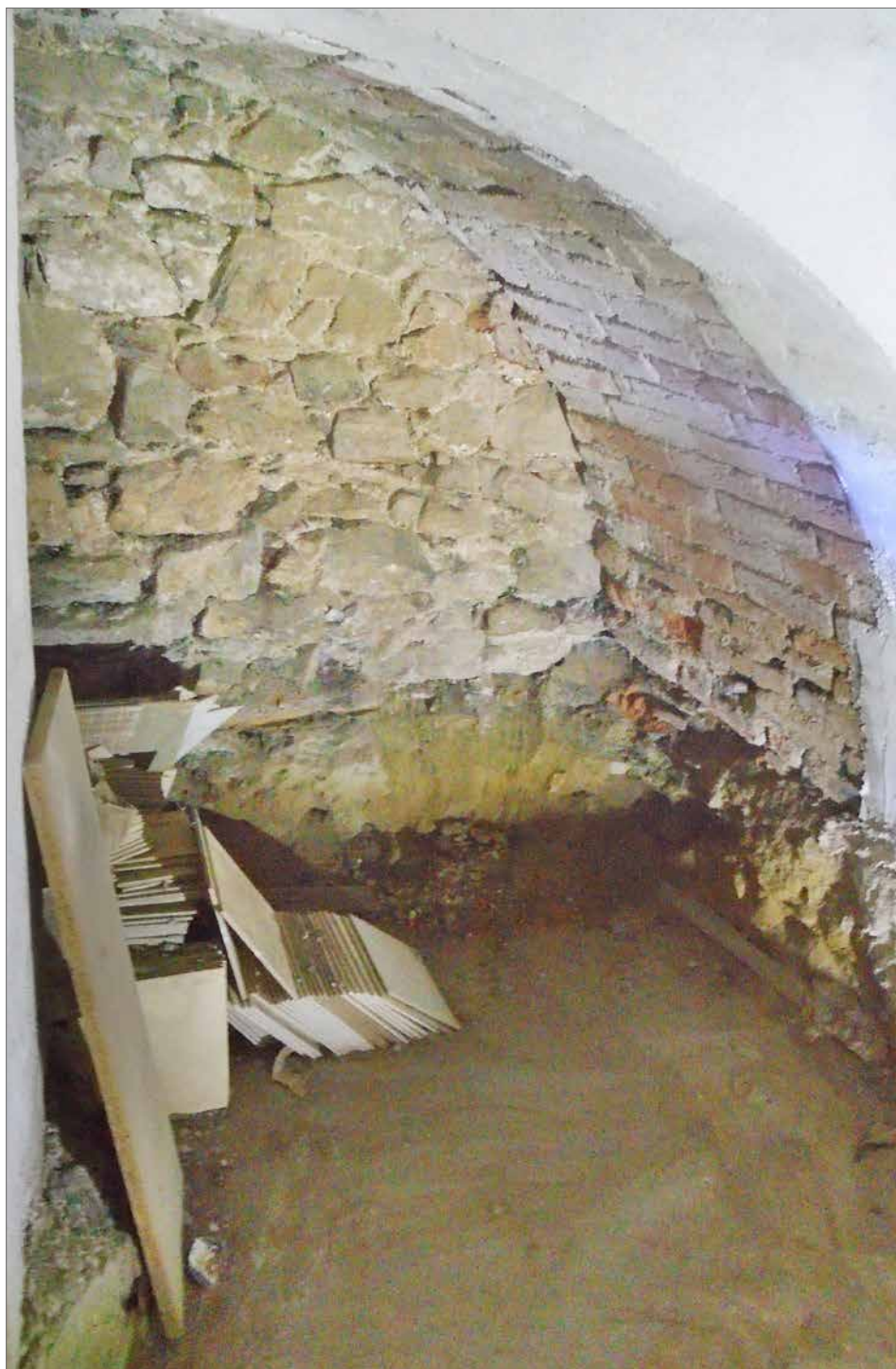
Stolní a kuchyňská keramika

Nejprve alespoň stručně pojednejme o stolní a kuchyňské keramice (obr. 6). V kolekci jsou zastoupeny celé tvary (2 ks), zlomky výdutí (14 ks), okraje (6 ks), dna (2 ks) a větší páskové ucho (1 ks). Hrnčina má kvalitně připravené těsto, téměř bez makroskopicky pozorovatelného ostříva. Vnitřní stěny dokládají její výrobu pomocí vytáčení na hrnčířském kruhu a tloušťka materiálu dosahuje 4 až 7 mm. Okraje nádob jsou ovalené (obr. 6:1, 5, 9, 10), srpovitě vykrojené (obr. 6:2) či zesílené a zaoblené. Dna jsou hraněná (obr. 6:11) či odsazená (obr. 6:12). Výzdobu reprezentuje rytá šroubovice (obr. 6:4, 9, 11, 15) a dvojice horizontálních červených linek na jedné výduti (obr. 6:14). Menší část kolekce je režná (10 ks) a po výpalu má béžovou až cihlovou barvu. Pouze jedna poklice se odlišuje světlejší okrovou barvou. Polevy zpravidla pokrývají jen vnitřní stranu nádoby nebo se objevují na vnitřní i vnější straně okrajů (obr. 6:1, 2, 5, 9) a u horního kořene ucha (obr. 6:13) či stekly na vnější stěnu (obr. 6:10). Mezi barvami glazur převažuje hnědá, méně registrujeme sytě zelenou. Typologicky lze rozpoznat trojici poklic (obr. 6:6–8), hrnce či hrnky (obr. 6:1, 5, 9, 10), torzo talíře (6:12) a větší páskové ucho naznačuje možnou přítomnost džbánů (obr. 6:13). Od zbytku kolekce se výrazně odlišuje jeden zlomek fajánsové nádoby bílé barvy s malovaným rostlinným motivem na vnější straně (obr. 6:3).

Popsaný konvolut nese charakteristické znaky pro raně novověkou keramiku. Typický je častý výskyt glazury, převažující ovalené okraje, tloušťka jednotlivých zlomků nebo kvalitněji připravené těsto (srov. Pajer 1983, 21–81; Blažková 2013, 187–221). Získanou stolní a kuchyňskou keramiku můžeme obecně klást do průběhu 16. až 18. století. Podobně datovaný keramický materiál ze Šumperka známe například z výzkumu možného městského příkopu v Šumperku, odkud pochází obdobně zdobené hrnce a najdeme zde volnější analogie k poklicím či talířům (Goš–Halama 2009, 143–144, 146, fig. 29–32, 37–39). Poměrnou shodu vykazují ojedinělé fragmenty raně novověkých nádob z hradů Rabštejna a Branné, z okolí dvora Stříteže nebo z Loštic (srov. Zatloukal–Hejhal 2002, 129, obr. 150; Hlubek 2013, 132, obr. 5:3, 5; Hlubek–Halama–Baják 2023, 621, obr. 8:1–3, 15; Kršková 2016, 101, obr. 5). Pouze zlomek fajánsové nádoby naznačuje možný vyšší sociální status majitele domu. Počátky výroby fajánsové hrnčiny jsou u nás spojovány s novokřtěnci, kteří ji začali vyrábět v poslední čtvrtině 16. století (srov. Pajer 2015). Podle posouzení J. Pajera⁴ lze nalezený šumperský zlomek zařadit do 18. století.

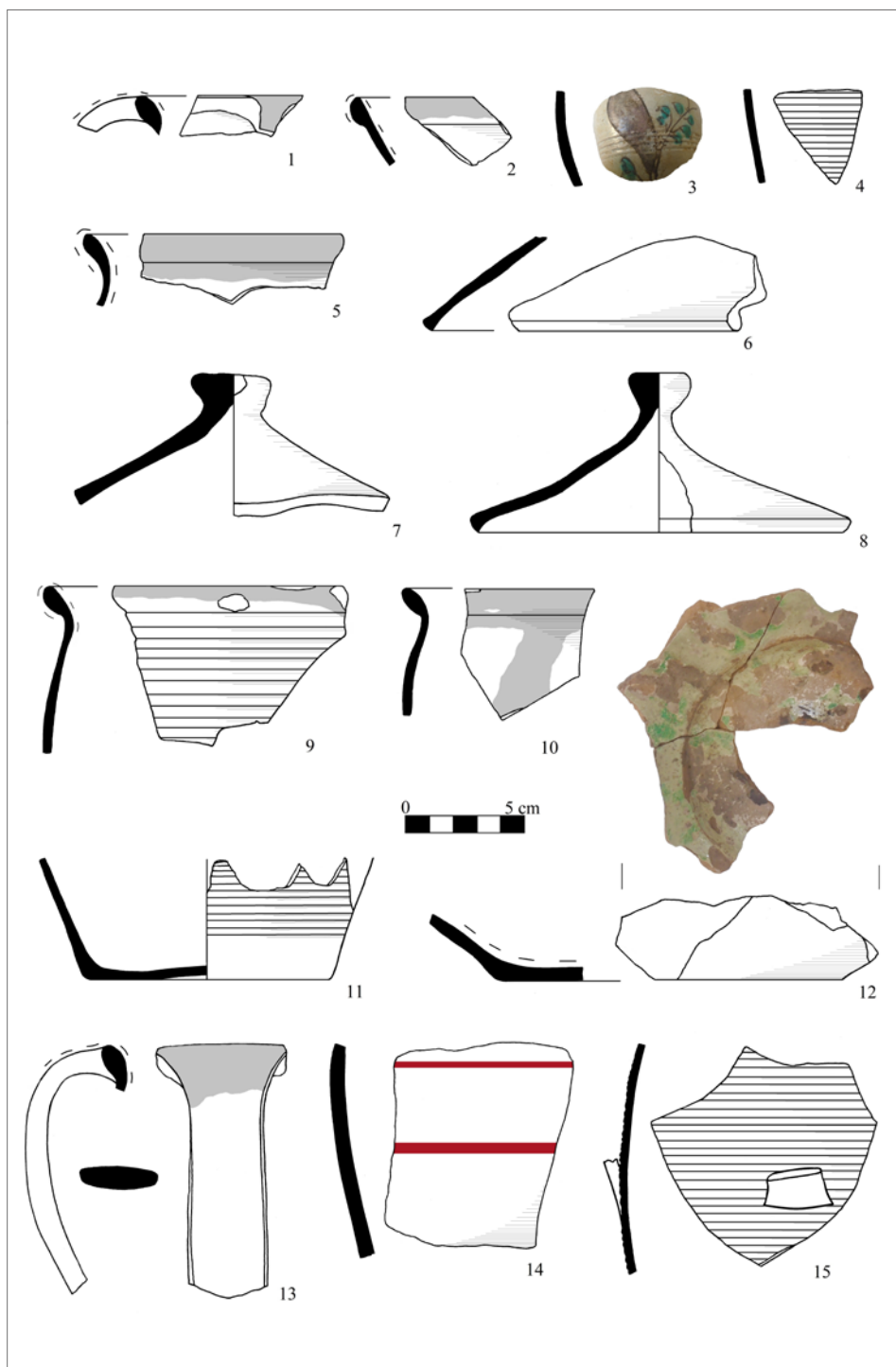
3 Děkuji touto cestou kolegům PhDr. Pavlu Šlézarovi, Ph.D., a Bc. Tomáši Jelínkovi z Národního památkového ústavu, územní odborné pracoviště Olomouc, za možnost tento materiál zpracovat.

4 Děkuji touto cestou PhDr. Jiřímu Pajerovi, CSc., za konzultaci tohoto nálezu.



Obr. 5. Šumperk. Výklenek pod schody domu. Foto L. Hlubek.

Abb. 5. Šumperk. Nische unter der Treppe des Hauses. Foto L. Hlubek.



Obr. 6. Šumperk. Výběr získané stolní a kuchyňské keramiky. Kresba a foto L. Hlubek.

Abb. 6. Šumperk. Auswahl der entdeckten Tafel- und Küchenkeramik. Zeichnung und Foto L. Hlubek.

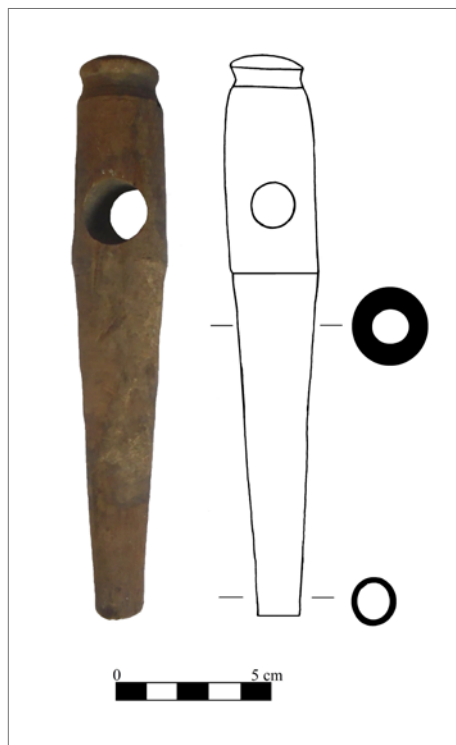
Ostatní nálezy

Nalezená trojice nevelkých torz cihel dosahuje maximální velikosti 105 × 98 × 38 mm s tím, že žádná nemá v úplnosti dochovaný ani jeden celý rozměr. Na jedné z nich se nachází zbytky maltové krusty. Pouze okrajově se lze zmínit o dochovaném vzorku omítky, drolicí se vápenné maltě a trojici zvířecích kostí, které bez patřičných analýz není možné blíže vyhodnotit. Zajímavým nálezem je téměř celá dřevěná pípa o délce 179 mm a maximálním průměru 32 mm. Artefakt má z jedné strany kónický tvar, který se v poslední třetině mění na válcový. U konce je proražen svislý otvor a za ním následuje obvodový žlábek a zaoblený tyl (obr. 7). Datace tohoto nálezu je s ohledem k nálezovým okolnostem nejasná. Poslední skupinu nálezů představuje osm kusů mazanice (obr. 8:1–3, 5, 6). Šest zlomků má cihlovou barvu, zbylé cihlovou až načernalou (obr. 8:2). Dva exempláře představují typické amorfní tvary. Na dalších čtyřech jsou zřetelné otisky a poslední dva kusy mají na profilu klínový tvar (obr. 8:5, 6). Pouze v posledním případě můžeme připustit, že by mohlo jít o výmaz kachlových kamen (např. Krajc 1997, 62–71, obr. 41–53; Pavlík 2012, 414, obr. 36, 37; Moravec 2019, 118, obr. 96:4, 5). U zbylých kusů mazanice zůstává její souvislost s otopným zařízením otevřená.

Šumperskou kolekci z domu čp. 138 doplňuje také 14 zlomků nezdobených keramických desek (obr. 8:4, 7, 8) v barvě béžové až světle cihlové. V několika případech registrujeme na ploše stopy po zahlazování, ostatní jsou upraveny pouze hrubě. Všechny mají jednu stranu silně zakouřenou. Některé kusy jsou prohnuté žárem (obr. 8:8). Pokud u daného kusu disponujeme okrajem, pak je zpravidla svisle seřezaný. Žádný okraj plátu není nijak zvlášť zesílený. Ani v jednom případě neznáme celý rozměr desky. Nejlépe dochovaný zlomek má maximální měřitelné rozměry 169 × 172 mm. Jedna z desek dosahuje maximální měřitelné délky 195 mm (obr. 8:8). Tloušťka jednotlivých plátů se pohybuje v rozmezí 12–15 mm.

Problematickou nalezených keramických desek se v souvislosti s pozdně gotickými kamny opakovaně zabýval J. Kypta (např. Drnovský–Kypta–Thér 2019, 665–671, obr. 15–18). Na základě jedné očázené strany keramického prvku počítá s jejich umístěním v kamnovém tělese, což také naznačují zbytky omazů na povrchu. Desky mohly sloužit k odvodu kouře z kamen (Kypta–Šulc 2006, 8–9), nebo k utěsnění pláště otopného zařízení. Další možné interpretace představil Č. Pavlík (2023, 122–123), který nezakouřené keramické desky z hradu Cornštejna považuje za součást lavice přistavené ke kamnům, či jako ochranu dřevěné stěny v okolí otopného zařízení. I přes předložené hypotézy zatím nejsme schopni určit přesnou pozici předmětných prvků v rámci kamnového tělesa.

Podobné desky u nás známe například z několika východočeských lokalit, hradů Helfenburku a Cornštejna, tvrze v Neustupově, dvora ve Votěleži, měst Starého Knína, Tábora nebo vsi Svaté Pole u Dobříše (srov. Drnovský–Kypta–Thér 2019, 665–671, obr. 15–19; Kypta–Šulc



Obr. 7. Šumperk. Dřevěná pípa. Kresba a foto L. Hlubek.

Abb. 7. Šumperk. Zapfhahn aus Holz. Zeichnung und Foto L. Hlubek.



Obr. 8. Šumperk. 1–3, 5, 6 – mazanice; 4, 7, 8 – zlomky keramických desek. Kresba a foto L. Hlubek.

Abb. 8. Šumperk. 1–3, 5, 6 – Ausschmierung; 4, 7, 8 – Keramikplattenfragmente. Zeichnung und Foto L. Hlubek.

2006, 8–9, obr. 10; 13:3, 4; 14:2, 4–6; Koucká 2007, 59, tab. 90–92; Krajíc 1997, 71, obr. 39; Korený–Kypka–Šulc 2003, 720–721, obr. 7:3–5; 8:1–3; Pavlík 2023, 122–123, obr. 96). Většina z nich je kladena do druhé poloviny 15. až prvních desetiletí 16. století. Z raného novověku zaznamenáváme jednu keramickou desku ze sklárny v Broumech, která měla sloužit k usazení svrchního krytu nástavce. Podle rozboru písemných pramenů je možné broumská kamna zařadit do průběhu první poloviny 17. století (srov. Žegklitz–Chotěbor–Hablbauer 1992, 94, 100).

Nádobkové, necičkové a komorové kachle a zdobené obkládací desky

Větší pozornost zaměříme na samotnou kolekci kamnářské keramiky čítající 66 ks. Ta se skládá z 51 ks komorových kachlů, 10 ks necičkových kachlů a pěti zlomků nádobkových kachlů. Všechny exempláře jsou v režném provedení, pouze na okraji jednoho necičkového kachle ulpěla skvrna glazury zelené barvy (obr. 9:4). Drtivá většina kamnářského zboží má béžovou až cihlovou barvu. Ostřívo tvoří hlavně písek, drobné šupinky slídy a ojediněle lze na lomu pozorovat větší křemeny. Podstatná část keramiky nese na zadní straně stopy očazení, kromě nádobkových kachlů, respektive čtyř jejich okrajových fragmentů a jedné části těla. Na zadních stěnách některých komorových kachlů registrujeme otisky textilie, hrubé stopy po modelaci zadní stěny a jen výjimečně otisky prstů jejich zhotovitele. Komory lze charakterizovat jako kuželové. Jejich hloubka se pohybuje od 120 do 132 mm. V pláštích komor registrujeme kruhové záchytné otvory o průměru 15–22 mm nebo obdélné o rozměrech 13 × 8 mm. Okraje vyhrívacího otvoru jsou ven vykloněné (obr. 11:2) nebo zaoblené a zesílené (obr. 10:1, 2). Celkový průměr vyhrívacího otvoru činí 118–131 mm.

Nádobkové kachle ze šumperského domu čp. 138 reprezentují čtyři okrajové zlomky (obr. 9:1–3) a část těla dalšího exempláře. Dochované fragmenty neumožňují rekonstruovat ani jednu celou stranu ústí kachle, nebo hloubku. Okraje jsou vodorovně seřezané a pod okrajem na vnitřní straně se nachází plastická lišta. Její vzdálenost od okraje se pohybuje od 40 do 50 mm. Pouze na dvou fragmentech je z vnější strany zřetelná záchytná šroubovice (obr. 9:1, 2). Tloušťka stěn činí 7–10 mm. Přesnější datování představených zlomků nádobkových kachlů není s ohledem na jejich výskyt v raném novověku jednoznačné (srov. Hablbauer–Richter 1990, 416–433; Orna 2005, 140–142; Kypka–Žegklitz 2017, 25–26). Pouze podle složení keramického těsta, které je shodné s těstem komorových kachlů, můžeme považovat za pravděpodobnější jejich zařazení do pozdního středověku. Ze Šumperska registrujeme středověké nádobkové kachle z měst Šumperka, Mohelnice a Loštice, dále z Nového hradu u Hanušovic nebo ze zámku ve Velkých Losinách (Pavlík 2010, 8–9, obr. 2; Goš–Halama 2009, 149, fig. 41; Goš 2016, 287, obr. 5:1; Hablbauer–Heidenreich–Lamr 2001, 393, obr. 4:1, 2; Dehnerová–Doupal 2016, 323).

Naproti tomu deset kusů necičkových kachlů reprezentuje jeden téměř kompletně slepený exemplář, dvě větší torza a sedm zlomků. Vnitřní strana všech kachlů je bez jakéhokoliv reliéfu, ale na ploše jsou dobře pozorovatelné stopy po vytáčení na hrnčířském kruhu. Na dnech nacházíme stopy po odřezání strunou. Všechny necičkové kachle mají vodorovně seřezané okraje. Zadní strany nesou slabé stopy po očazení. Celý exemplář dosahuje délky 335 mm, maximální šířky 170 mm a hloubka činí 68–74 mm. Necičkové kachle se podle Z. Smetánky (1969, 252) objevují v pozdně gotickém období. Z našeho území je známe například z nálezů z Tábora, Pardubic, Bulhar, Mohelnice nebo hradů Cvilína a Rabštejna na Šumpersku (Smetánka 1969, 243, obr. 21:1, 2; Pavlík–Šedo 2006, 22, obr. na str. 22; Hablbauer–Heidenreich–Lamr 2001, 393, obr. 4:3, 4; Tymonová 2011, 42, tab. 43:5–11; Hlubek 2013, 134, obr. 7:4; Drnovský–Kypka–Thér 2019, 659, obr. 10:3). Všechny tyto kusy jsou kladeny do závěru 15. až počátku 16. století. Oproti dosud zveřejněným kachlům má šumperský exemplář výrazně větší délku. Délkou se mu blíží například necičkový kachel z Hranic na Moravě, který má vnitřní prostor opatřen reliéfem tančícího páru (srov. Michna 1998, tab. 19).

Komorové kachle reprezentuje pouze několik málo motivů na čelních vyhrívacích stěnách (dále jen ČVS). V zásadě se podařilo identifikovat dvě varianty kachlů s rozetou, trojici

starozákonních proroků a potom máme k dispozici další dva blíže neurčené motivy. Bližší popis komorových kachlů je umístěn na konci článku (motiv č. 1–7). Zde se zaměříme na rozbor jednotlivých motivů na ČVS, jejich možné paralely a datování. Nejprve obrátíme pozornost k motivu pětilisté (?) rozety, která je zastoupena ve dvou provedeních. V prvním případě (typ I) jde o centrálně umístěnou rozetu na ČVS kachle vymezenou tenkým prutem a hranolovou okrajovou lištu (motiv č. 1). Kvalitně provedený reliéf trojvrstvé rozety se dochoval přibližně z poloviny (obr. 10:1). Druhá varianta rozety (typ II) spočívá na obdélné ČVS, kterou rámuje hranolová okrajová lišta a slabý prut (motiv č. 2). Od předchozího motivu se odlišuje zejména provedením okvětních plátků a středu, které jsou zdobené drobnými plastickými perličkami (obr. 10:2). Reliéf má o poznání nižší kvalitu otisku než předešlý exemplář s rozetou (typ I).



Obr. 9. Šumperk. 1, 2, 3 – zlomky nádobkových kachlů; 4 – necičkový kachel. Kresba a foto L. Hlubek.

Abb. 9. Šumperk. 1, 2, 3 – Napfkachelfragmente; 4 – Nischenkachel. Zeichnung und Foto L. Hlubek.



Obr. 10. Šumperk. Pozdně gotické komorové kachle s motivy rozet. Kresba a foto L. Hlubek.

Abb. 10. Šumperk. Spätgotische Blattkachel mit Rosettenmotiven. Zeichnung und Foto L. Hlubek.

Motiv rozety se u nás začíná objevovat na kamnářských výrobcích od poloviny 15. až do první poloviny 16. století (k tomu Pavlík–Vitanovský 2004, 177–179; Loskotová 2008, 531–533; Moravec–Odstrčilová 2022, 36). V křesťanské symbolice může zastupovat Pannu Marii, Boží lásku, spásu či naději (Pavlík–Šedo 2006, 37). Ve světském prostředí reprezentuje růže lásku, štěstí nebo život (Pavlík 2017, 87). Popsaný motiv nacházíme poměrně často na ČVS pozdně gotických kachlů (srov. Pavlík 2017, 87–88, 498–499, kat. č. 1646–1658). Ze Šumperka lze připomenout volnější analogie rozet z Velkých Losin a kadlub na výrobu kachlů se středovou rozetou doplněnou vinnými hrozný z Loštice (Dehnerová–Doupal 2016, 323, obr. 70–71; Hlubek 2015). Mladší nálezy z areálu města Šumperka představují zlomky komorových kachlů s rotující rozetou čtveřicí erbů v rozích, které jsou řazeny do první poloviny 16. století (Goš–Halama 2009, 149–150, fig. 43–45).

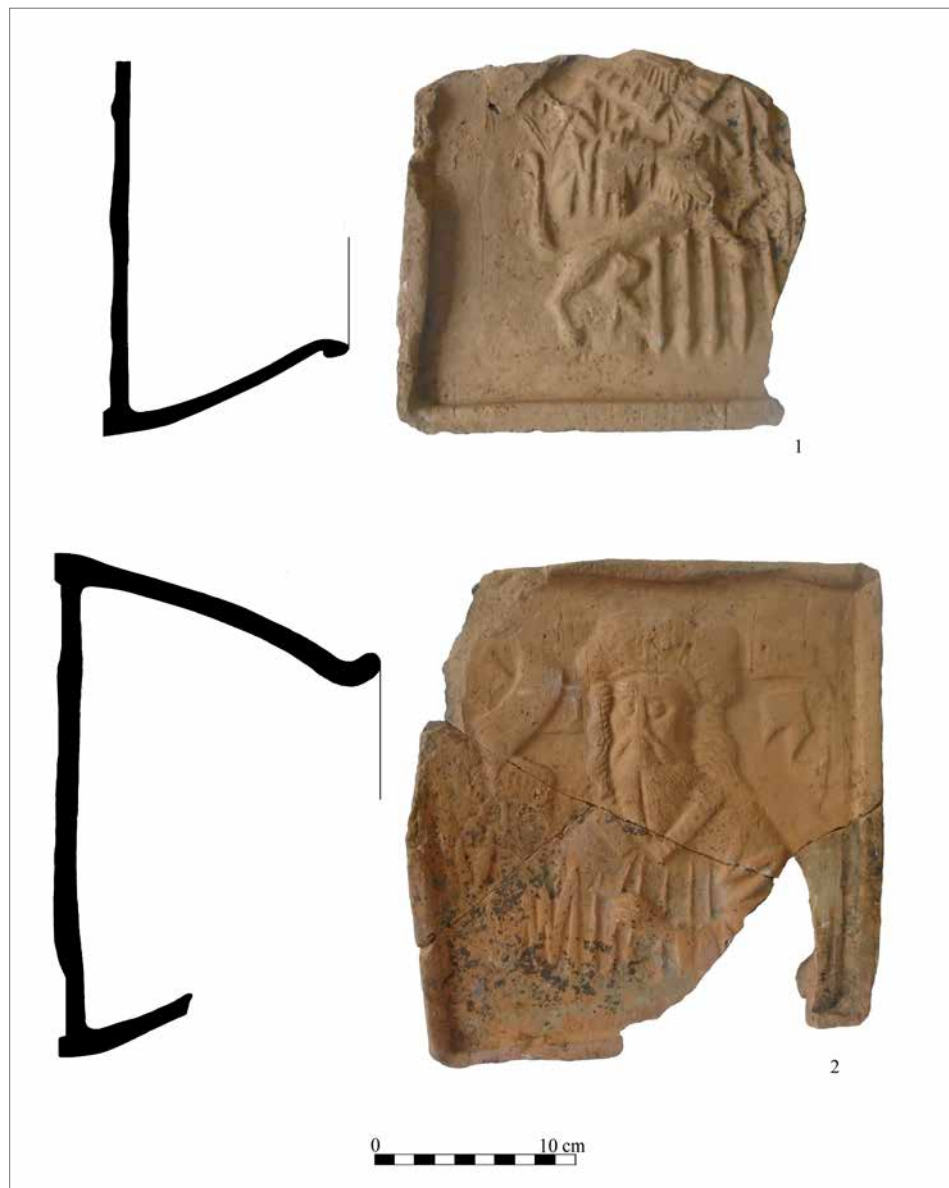
Další tři motivy na ČVS lze spojit se starozákonními proroky s tím, že jeden se dochoval téměř v úplnosti a další dva jen částečně. Na ploše ČVS kachle čtvercového formátu se nachází polopostava muže s turbanem (?) na hlavě, dlouhými vlasy a bohatým plnovousem. Postava má na sobě řasené roucho. Levá ruka je ohnutá před hrudí a druhá ukazuje směrem vzhůru k nápisové páse. Kolem hlavy má postava umístěnu skládanou nápisovou pásku, ale jednotlivé litery jsou nečitelné (motiv č. 3). Celkově lze konstatovat, že kvalita otisku je u polopostavy průměrná, ale nápisová páska a jedna ruka mají jen velmi slabě viditelný reliéf. ČVS rámuje hranolová okrajová lišta (obr. 11:2). Ke skupině s motivem proroků řadíme také levý dolní roh komorového kachle, na němž je zachycena spodní část polopostavy v bohatě řaseném šatu. Před postavou je umístěno s největší pravděpodobností lvíče nebo lev, kterého po hřívě hladí ruka. U horního okraje zaznamenáváme nevelkou část nápisové pásky (motiv č. 4). Fragment je opatřen hranolovou okrajovou lištou (obr. 11:1). Poslední motiv, který lze spojovat s proroky, představuje pravý horní roh kachle s hranolovou lištou (motiv č. 5). Na ČVS se nachází torzo nápisové pásky, část vlasů a patrně kohout (obr. 12:6).

Na základě volnějších analogií můžeme v šumperské kolekci určit pouze jednoho z proroků. I když se nepodařilo najít totožný reliéf, je možné uvažovat o tom, že se na ČVS nejlépe dochovaného kachle (obr. 11:2) snad nachází prorok Daniel. Podle literatury bychom blízke paralely k popsanému motivu našli na kachlích z Kutné Hory, Zvíkovce u Rokycan, z obce Škvorec nebo z hradu Lipnice (Pavlík–Vitanovský 2004, 35–36, 324–325, kat. č. 75, 76; Pavlík 2017, 18, 390, kat. č. 39, 40), kde jsou řazeny do doby kolem roku 1500. Upozorňujeme však na to, že všechny tyto náměty byly určeny jako prorok Daniel pouze s výhradou. Stav dochování znemožňuje určit přesněji zbylé dva reliéfy proroků. Také výskyt zvířat (lev/lvíče a kohout) na ČVS není u těchto motivů obvyklý. Na základě zobrazeného lva/lvíčete lze uvažovat buď o proroku Danielovi, který byl uvržen do lví jámy, nebo Jeronýmovi. Ten vytáhl lvovi z tlapy trn a lev se pak stal jeho přítelem. Kohout patří mezi typické atributy sv. Petra nebo sv. Víta (srov. Remešová 1991, 33, 48, 55, 62; Hazlbauer 1998, 73, 146; Rulišek 2006, d, i, k, l).

Motivy starozákonních proroků jsou u nás spojovány s pozdně gotickými kachli. Obvykle se u nich setkáváme s datací kolem roku 1500 až 20.–30. léta 16. století (např. Smetánka–Topolová 1967, 544; Brych 2004, 13–14; Pavlík 2008, 11, 19, kat. č. 15–19; Kypka–Žegklitz 2017, 32). Zatím ojedinělý případ představují nálezy kamnářských výrobků a formy s motivy proroků vyzvednuté z dílny Adama Špačka z Prahy, která fungovala v letech 1531–1572 (srov. Žegklitz 2019, 86–87, 201, 624–625, kat. č. 19, 592). Na základě analogií můžeme vznik šumperských kachlů s motivy proroků zařadit do prvních desetiletí 16. století.

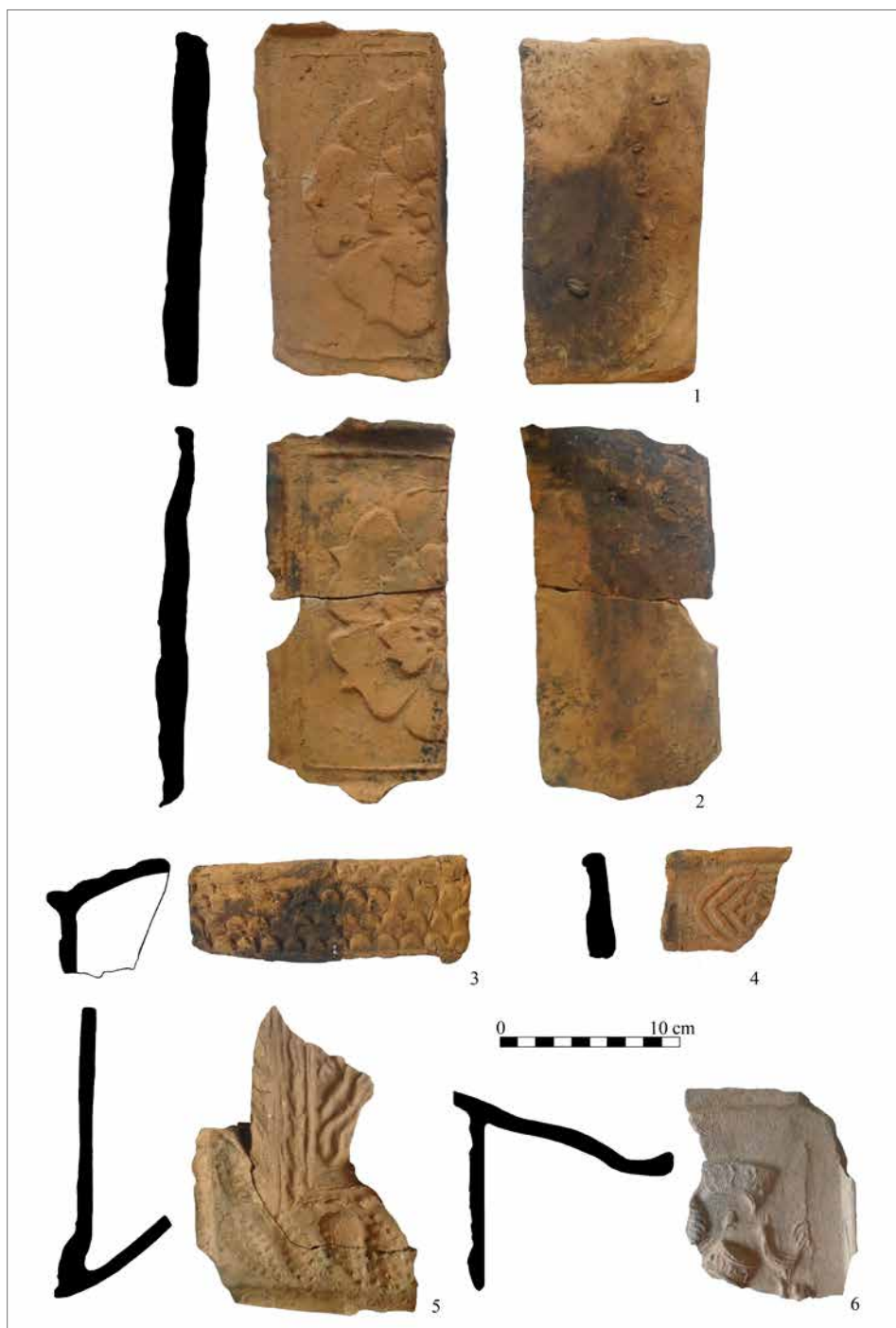
Blíže neurčené motivy reprezentují další dva fragmenty neznámého formátu. První z nich rámuje jednostranně zaoblená okrajová lišta. Na ČVS se nachází nepříliš kvalitně otištěný reliéf složený ze šištic či vinné révy a pak následuje pás s blíže neurčeným rostlinným motivem (sukovatka?). Ze středového motivu máme k dispozici části šikmo položených plastických linií (motiv č. 6, obr. 12:5). Hlavně na základě šištic či vinné révy lze připustit jeho zařazení do pozdně gotického období. Druhý zlomek představuje část horní čtvrtiny ČVS kachle, jejíž celou plochu zaujímá reliéf střechy z pálených tašek. Z profilu kachle je však zřejmé, že čelní stěna

byla profilovaná a podstatná část motivu na ČVS nám schází (motiv č. 7, obr. 12:3). Popsaný kus připomíná kachle s motivem ležícího lancknechta z Brna (např. Pavlík–Vítanovský 2004, 99, 372, kat. č. 589), který je kladen do průběhu první poloviny 16. století. Z hradu Bouzova známe rostlinný motiv, nad nímž je umístěna střecha z pálených tašek. Tento kachel Z. Hazlbauer (1998a, 21–22, 65–66, kat. č. 27–32) řadil do počátku 16. století. Ke komorovým kachlům ještě přísluší 15 zlomků kuželových komor a dalších 13 kusů ČVS, u nichž není možné blíže určit motiv.



Obr. 11. Šumperk. Pozdně gotické komorové kachle s motivy starozákonních proroků. Kresba a foto L. Hlubek.

Abb. 11. Šumperk. Spätgotische Blattkachel mit Motiven alttestamentarischer Propheten. Zeichnung und Foto L. Hlubek.



Obr. 12. Šumperk. 1, 2, 4 – obkládací desky s motivem rozety a blíže neurčeným motivem; 3, 5 – blíže neurčený komorový kachel; 6 – kachel s motivem proroka. Kresba a foto L. Hlubek.

Abb. 12. Šumperk. 1, 2, 4 – Verkleidungsplatten mit Rosettenmotiv und nicht näher bestimmtem Motiv; 3, 5 – nicht näher bestimmte Blattkachel; 6 – Kachel mit Motiv eines Propheten. Zeichnung und Foto L. Hlubek.

V šumperském souboru se vyskytují ještě keramické obkládací desky (motiv č. 8–9). Všechny mají barvu v odstínech cihlové. Podle motivů na čelní stěně lze jeden kus přiřadit k bližší neurčenému ornamentálnímu motivu (obr. 12:4) a další dva kusy přiřknout pětilisté rozetě typ č. I (obr. 12:1, 2), kterou známe také z ČVS komorových kachlů. Obě větší obkládací desky s motivem rozety jsou rozpůlené, čímž vznikly obdélné pláty o rozměrech 201 × 106 a 222 × 105 mm (motiv č. 8). Jeden z nich je zároveň rozlomen na dvě poloviny. Jejich zadní strany nesou stopy zakouření. Na základě podobnosti s motivem rozety na komorovém kachli je možné jej zařadit do širšího časového intervalu druhé poloviny 15. až počátku 16. století (srov. Loskotová 2008, 531–533). Nevelký zlomek (85 × 65 mm) s ornamentálním či architektonickým motivem je opatřen zaoblenou okrajovou lištou (motiv č. 9). Tento fragment lze pouze s výhradou klást do pozdně gotického období. Je však nutné dodat, že podobně jako u keramických desek není jasné, kde přesně se na kachlových kamnech nacházel. Nicméně s ohledem na reliéfně upravenou čelní stěnu je zřejmé, že desky musely být umístěny někde na viditelné straně otopného zařízení.

Diskuse

Otázkou zůstává, zda vyzvednuté komorové, necičkové a nádobkové kachle náležely jen jednomu otopnému tělesu, nebo pochází z více kamen. Problém představují jak nálezné okolnosti celé kolekce, tak různé rozměry komorových a necičkových kachlů. Například výška necičkových kachlů je o více než 120 mm větší než u kachlů s motivy starozákonních proroků. Velikostí se také odlišuje jeden z kachlů s motivem rozety (typ II), který má jako jediný obdélný formát, ale zároveň je o 80 mm nižší než kachle necičkové. Zaráží také nízký počet fragmentů nádobkových kachlů. Zároveň s ohledem na sekundární či terciární uložení celého konvolutu se nám jeví jako málo pravděpodobné, že by veškeré prezentované kamnářské zboží bylo spojeno s jedinými kamny.

Žádný z výše popsaných kachlů není možné považovat za luxusní výrobek. Všechny exempláře odpovídají běžně dostupné kvalitě a kamna z nich postavená lze označit za standardní otopné těleso (k tomu Drnovský–Kypka–Thér 2019, 674, zde další literatura). Podle analýzy motivů na ČVS můžeme referovaný materiál klást do druhé poloviny 15. až první poloviny 16. století. Zúžení tohoto časového intervalu umožňují kachle s motivy starozákonních proroků, které se u nás začínají objevovat kolem roku 1500. Tomuto datování odpovídá také celková morfologie souboru (rozměr ČVS komorových kachlů, typ komor, hloubka komor nebo otisk plátna na zadní straně). Pouze podle podobnosti hrnčířského těsta můžeme s výhradou připustit zařazení nádobkových kachlů do druhé poloviny 15. až prvních desetiletí 16. století.

Na základě písemných zpráv z roku 1513, kdy město Šumperk vyhořelo, lze uvažovat o dvou možných interpretacích. Buď kamna vznikla někdy na přelomu 15. a 16. století a k jejich odstranění přistoupil majitel domu po požáru města, kterému v Šumperku podlehl 87 domů (např. Kuča 2008, 365). Druhá interpretace počítá s výrobou kachlů až po roce 1513 v souvislosti s předpokládanými opravami domu po požáru. Kamna byla následně destruována někdy během raného novověku. Tuto variantu podporuje neexistence výraznějších stop po druhotném opálení ČVS kachlů a také mladší nalezená raně novověká stolní a kuchyňská keramika vyzvednutá v prostoru odkrytého výklenku.

Závěr

Během provádění rekonstrukce domu čp. 138 na náměstí Míru v Šumperku byla náhodně získána kolekce archeologických nálezů. Z prostoru zazděného výklenku pod schody v přízemí pochází konvolut kamnářské keramiky, který doplňuje další materiál (keramika, mazanice, cihly, dřevěná pípa, vzorky omítky, zvířecí kosti). Referovaný dům se nachází na úzké parcele v západní frontě šumperského náměstí. Podle provedeného průzkumu nemovitosti můžeme počítat s původním pozdně gotickým jádrem domu. Toto zařazení podporuje také ve sklepech sekundárně umístěný pískovcový lomený portál s okosenými nárožními. Další pískovcový článek je druhotně umístěn

ve sklepě popsaného domu. Různorodá směsice shromážděných nálezů a slovní popis situace, poskytnutý majitelem, indikují, že nalezená kolekce se ve výklenku pod schody v přízemí nacházela v sekundární či terciární poloze. Snad příliš nepochybíme, budeme-li předpokládat, že tento stavební odpad vznikl v souvislosti s blíže neurčenou přestavbou domu.

Vyzvednutou stolní a kuchyňskou keramiku můžeme klást do raného novověku. Naproti tomu výrobu komorových kachlů podle celkového provedení, motivů na ČVS, dochovaných rozměrů nebo typů komor lze bezpečně zařadit do druhé poloviny 15. až prvních desetiletí 16. století. Datačně nejcitlivější motivy na ČVS reprezentuje několik variant se starozákonnými proroky, jejichž vznik bývá kladen do prvních desetiletí 16. století. Do pozdně gotického období náleží také výše uvedené neciřkové kachle. Zlomky pěti nádobkových exemplářů lze na základě podobnosti keramických tříd zařadit totožně. Kolekci kamnářské keramiky doplňují obkládací desky s motivem pětিলistých (?) rozet a blíže neurčeného ornamentálního motivu. Do souvislosti s otopným zařízením lze dávat některé kusy mazanice a také nezdobené keramické desky s jednou opálenou plochou, jejichž umístění v rámci kamnového tělesa neznáme.

S ohledem na způsob získání celého konvolutu považujeme za málo pravděpodobné, že všechny vyzvednuté kachle náležely jen jednomu otopnému zařízení. Prezentovaná torza kachlů lze ve všech případech považovat za běžné kamnářské zboží, které nijak nenaznačuje vyšší sociální status jejich objednatelů. Na základě rozboru všech vyzvednutých nálezů se zdá pravděpodobnější, že k odstranění kamen došlo někdy v průběhu raného novověku. Závěrem dodejme, že zde zpracovaná kolekce kachlů prohlubuje naše poznání středověké a raně novověké hmotné kultury v intravilánu města Šumperka. Zároveň přispívá k řešení problematiky vytápění pozdně gotických domů v jagellonském období na střední a severní Moravě.

Popis zjištěných motivů na ČVS kachlů a obkládacích desek z domu pč. 138 v Šumperku

Motiv č. – pořadové číslo motivu; 1) *Ik* – ikonografie; 2) *T* – formát a typ kachle; 3) *D* – stupeň dochování; 4) *O* – okrajová lišta; 5) *Pú* – povrchová úprava čelní vyhřívací stěny; 6) *Z* – popis zadní strany; 7) *BM* – barva a materiál; 8) *R* – rozměry; 9) *Pk* – počet kusů; 10) *K* – typ komory; 11) *Hk* – hloubka komory; 12) *Obr.* – vyobrazení na obrázcích.

Motiv č. 1: 1) *Ik* – pětिलistá (?) rozeta, typ 1; 2) *T* – čtvercový (?), základní; 3) *D* – cca 1/2 ČVS kachle; 4) *O* – hranolová; 5) *Pú* – rezný; 6) *Z* – očazený, stopy prstů na zadní straně; 7) *BM* – béžová až cihlová, písčitého materiálu s ojedinělými zrnky slídy; 8) *R* – max. výška 130 mm; šířka 215 mm; síla ČVS 7–9 mm; 9) *Pk* – 2 ks; 10) *K* – kuželová; 11) *Hk* – 132 mm; 12) *Obr.* – 10:1.

Motiv č. 2: 1) *Ik* – pětिलistá (?) rozeta, typ 2; 2) *T* – obdélný, základní, řádkový; 3) *D* – cca 2/3 ČVS kachle; 4) *O* – hranolová; 5) *Pú* – rezný; 6) *Z* – očazený; 7) *BM* – cihlová, písčitého materiálu s ojedinělými zrnky slídy; 8) *R* – výška 242 mm; šířka 215 mm; síla ČVS 7–9 mm; 9) *Pk* – 2 ks; 10) *K* – kuželová; 11) *Hk* – 102 mm; 12) *Obr.* – 10:2.

Motiv č. 3: 1) *Ik* – prorok Daniel (?); 2) *T* – čtvercový, základní, řádkový; 3) *D* – cca 7/8 ČVS kachle; 4) *O* – hranol; 5) *Pú* – rezný; 6) *Z* – očazený; 7) *BM* – cihlová, písčitého materiálu; 8) *R* – výška 213 mm; šířka 207 mm; síla ČVS 7–8 mm; 9) *Pk* – 11 ks; 10) *K* – kuželová; 11) *Hk* – 121 mm; 12) *br.* – 11:2.

Motiv č. 4: 1) *Ik* – neurčený prorok (se lvem); 2) *T* – neznámý; 3) *D* – cca 1/4 ČVS kachle; 4) *O* – hranol; 5) *Pú* – rezný; 6) *Z* – očazený; 7) *BM* – cihlová, písčitého materiálu; 8) *R* – výška 173 mm; šířka 151 mm; síla ČVS 6–9 mm; 9) *Pk* – 4 ks; 10) *K* – kuželová; 11) *Hk* – 92 mm; 12) *Obr.* – 11:1.

Motiv č. 5: 1) *Ik* – neurčený prorok (s kohoutem); 2) *T* – neznámý; 3) *D* – cca 1/4 ČVS kachle; 4) *O* – hranol; 5) *Pú* – rezný; 6) *Z* – slabě očazená; 7) *BM* – béžová až šedivá, písčitého materiálu;

8) R – výška 119 mm; šířka 93 mm; síla ČVS 5–8 mm; 9) Pk – 2 ks; 10) K – kuželová; 11) Hk – max. 31 mm; 12) Obr. – 12:6.

Motiv č. 6: 1) neurčený ornament; 2) T – neznámý; 3) D – cca 1/4 ČVS kachle; 4) O – jednostranně zaoblená; 5) Pú – rezný; 6) Z – očazený, stopy textilu, stopy papilárních linií; 7) BM – cihlová, písčítý materiál; 8) R – výška 171 mm; max. šířka 125 mm; síla ČVS 5–8 mm; 9) Pk – 1 ks; 10) K – kuželová (?); 11) Hk – max. 40 mm; 12) Obr. – 12:5.

Motiv č. 7: 1) neurčený ornament; 2) T – obdélný, římsový (?); 3) D – cca 1/5 ČVS kachle; 4) O – bez okrajové lišty; 5) Pú – rezný; 6) Z – očazený; 7) BM – cihlová, písčítý materiál; 8) R – výška 65 mm; max. šířka 199 mm; síla ČVS 8–12 mm; 9) Pk – 1 ks; 10) K – neznámá (?); 11) Hk – max. 48 mm; 12) Obr. – 12:3.

Motiv č. 8: 1) pětistá (?) rozeta, typ 1; 2) T – obkládací deska; 3) D – 1/2 čelní stěny; 4) O – bez lišty; 5) Pú – rezný; 6) Z – očazený; 7) BM – cihlová, písčítý materiál; 8) R – výška 222 mm; max. šířka 105 mm; síla ČVS 9–14 mm; 9) Pk – 2 ks; 10) K – 0; 11) Hk – 0; 12) Obr. – 12:1, 2.

Motiv č. 9: 1) neurčený ornamentální motiv; 2) T – obkládací deska; 3) D – cca 1/8 čelní stěny; 4) O – zaoblená; 5) Pú – rezný; 6) Z – očazený; 7) BM – cihlová, písčítý materiál; 8) R – výška 85 mm; max. šířka 56 mm; síla ČVS 9–14 mm; 9) Pk – 1 ks; 10) K – 0; 11) Hk – 0; 12) Obr. – 12:4.

Prameny a literatura

- BARTOŠ, J. et al., 1993: Bartoš, J.–Müller, K.–Schulz, J.–Spurný, F.–Trapl, M., Místopis. In: *Vlastivěda šumpeřského okresu* (Melzer, M., ed.), 183–544. Šumperk.
- BLAŽKOVÁ, G., 2013: Vývoj raně novověké kuchyňské a stolní keramiky v Čechách na základě souborů z Pražského hradu – The development of Early Modern ceramic kitchenware and tableware in Bohemia based on assemblages from Prague Castle, PA CIV, 183–230.
- BRYCH, V., 2004: Kachle doby gotické, renesanční a raně barokní. Výběrový katalog Národního muzea v Praze. Praha.
- BYSTRONĚ, F., 2018: Šumperk, Radniční ulice: Interpretace vrcholně středověkých a raně novověkých archeologických situací – Šumperk, Radniční Street. Interpretation of Late Medieval and Early Modern archaeological situations, *Pravěk NŘ* 26, 107–122.
- DEHNEROVÁ, H.–DOUPAL, J., 2016: Velké Losiny (okr. Šumperk), PV 57, 322–323.
- DRNOVSKÝ, P.–KYPTA, J.–THÉR, R., 2019: Destrukce gotických kamen na zámku v Pardubicích. K sortimentu kamnářské keramiky na přelomu 15. a 16. století – Remnants of a Gothic stove at the chateau in Pardubice. On the types of stove construction elements at the turn of the 16th century, *AR LXXI*, 641–681. <https://doi.org/10.35686/AR.2019.26>
- GOŠ, V., 1996: Archeologický výzkum kostela Zvěstování Panny Marie v Šumperku – Archäologische Erforschung der Mariä Verkündigungskirche in Šumperk. In: *Šumperk – město a jeho obyvatelé* (Melzer, M., ed.), 59–68. Šumperk.
- 2016: Nálezový soubor z Nového hradu u Hanušovic. Etuda z archeologie všedního dne – Set of finds from the Nový hrad castle near Hanušovice – an etude from everyday archaeology, *Pravěk NŘ* 24, 265–294.
- GOŠ, V.–HALAMA, J., 2009: Ceramics from the town fortification moat (?) in Šumperk – Keramika z příkopu městského opevnění (?) v Šumperku, *Studies in Post-Medieval Archaeology* 3, 125–156.
- 2013: Šumperk, ulice Na Hradbách: provizorium či lehká dřevohliněná stavba ze 13. století, malé zamyšlení nad velkým problémem – Šumperk, Na Hradbách Street: a temporary feature or a light wood-clay construction from the 13th century; a small reflection on a big issue, *AH* 38, 203–217.
- 2014: Šumperk a Frankštát (Nový Malín). Pokus o založení města pod Pradědem ve 13. století – Šumperk and Frankštát (Nový Malín). Origins of the Towns below Praděd in the 13th century, *FUMA VIII*, 68–79.

- HALAMA, J., 2010: První nález meče typu Königsdorf na Moravě – Fund der erste Schwerttyp Königsdorf in Mähren. In: Doba popelnicových polí a doba halštatská: příspěvky z XI. konference (Korený, R., ed.), 87–101. Příbram.
- 2023: Šumperk (k. ú. Dolní Temenice, okr. Šumperk), PV 64, 242–243.
- HALAMA, J.–BAJÁK, M., 2009: Šumperk (okr. Šumperk), PV 50, 300.
- HAZLBAUER, Z., 1998: Krása středověkých kamen. Odras náboženských idejí v českém uměleckém řemesle. Praha.
- 1998a: Historické kamnové kachle z hradu Bouzova, okr. Olomouc. Rkp. uloř. na pracovišti Národního památkového ústavu, územní odborní pracoviště Olomouc.
- HAZLBAUER, Z.–HEIDENREICH, M.–LAMR, J., 2001: Stavební rekonstrukce pozdně gotických kachlových kamen v Muzeu Mohelnice, okr. Šumperk – Die Baurekonstruktion des spätgotischen Kachelofens im Museum in Mohelnice, Bez. Šumperk, AH 26, 387–402.
- HAZLBAUER, Z.–RICHTER, M., 1990: Dva hromadné nálezy gotických nádobkových kachlů v Sezimově Ústí – Zwei Massenfunde der gotischen Gefäßkacheln in Sezimovo Ústí, AR XLII, 416–434, 469–472.
- HLUBEK, L., 2013: Archeologické nálezy z hradu Rabštejna (okr. Šumperk) – Archaeological finds from the Rabštejn castle (Šumperk district), ČMM XCVIII, 127–145.
- 2015: Příspěvek k výrobě kamnářské keramiky v Lošticích – Contribution to production of stove ceramics at Loštice, Pravěk NŘ 23, 219–230.
- HLUBEK, L.–HALAMA, J.–BAJÁK, M., 2023: Současný stav poznání zaniklé středověké vsi Stříteže (k. ú. Svinov u Pavlov) – The current state of knowledge of the deserted medieval village of Střítež (Svinov u Pavlova cadastre), AH 48, 611–639. <https://doi.org/10.5817/AH2023-2-14>
- HOSÁK, L., 1962: K počátkům dějin Šumperska, Severní Morava 8, 38–47.
- KORENÝ, R.–KYPTA, J.–ŠULC, J., 2003: Pozdně gotické a renesanční kachle ze Svatého Pole. Příspěvek k poznání hmotné kultury venkovské fary – Die spätgotische und renaissancezeitliche Offenkacheln aus Svaté Pole. Der Betrag zur Erkenntnis der materiellen Kultur des Landpfarrhauses, ASČ 7, 720–733.
- KOUCKÁ, I., 2007: Středověké kachle z Nového Knína – Medieval stove tiles from Nový Knín. Podbrdsko – Fontes 5. Příbram.
- KRAJÍC, R., 1997: Středověká kachlová kamna v Táboře. Archeologický výzkum v Křížkově ulici čp. 28 – Der Mittelalterliche Kachelofen in Tábor (Die archäologische Erforschung in Tábor – Křížkova Strasse, Nr. 28). Tábor.
- KRŠKOVÁ, M., 2016: Novověká keramik z Loštic – náměstí Míru – Modern Ceramics from Loštice – náměstí Míru, Archeologické centrum Olomouc, příspěvková organizace, Ročenka 2015, 95–114.
- KUČA, K., 2008: Města a městečka v Čechách, na Moravě a ve Slezsku. VII. díl. Str–Vě. Praha.
- KYPTA, J.–ŠULC, J., 2006: Kachle ze dvora Votelež u Kouřimi. Ke kultuře bydlení v hospodářském dvoře na přelomu středověku a raného novověku – Kacheln aus dem Hof Votelež. Zur Vohnkultur im Wirtschaftshof um die Wende des Mittelalters und der frühe Neuzeit, PSC 20, 3–29.
- KYPTA, J.–ŽEGKLITZ, J., 2017: Gotické a renesanční kamnářství v českých zemích. In: Svět kachlových kamen. Kachle a kachlová kamna severozápadních Čech (Šrejberová, J., ed.), 20–39. Most.
- LOSKOTOVÁ, I., 2008: Rostlinné motivy reliéfní kachlů středověkého Brna – Pflanzenmotive auf Brüner mittelalterlichen Reliefkacheln, AH 33, 529–538.
- MICHNA, P., 1998: Pozdněgotické a renesanční kachle ze zámku v Hranicích – Late gothic and renaissance tiles from the Hranice Chateau. In: Pozdněgotické a renesanční kachle ze zámku v Hranicích (Miloš, S.–Sedláčková, H.–Michna, P., edd.), 7–13. Hranice.
- MLČÁK, L., 1991: Stavebně historická analýza měšťanského domu čp. 138 v Šumperku. Rkp. analýzy, uloř. u majitele domu, Šumperk.
- MORAVEC, Z., 2019: Kachlový soubor z Kostelního náměstí v Ostravě. Ostrava.
- MORAVEC, Z.–ODSTRČILOVÁ, S., 2022: Kachlový soubor z Masarykova náměstí v Ostravě. Ostrava.
- NOVÁKOVÁ, Š., 2021: Gotická architektura Mohelnice – Gothic Architecture in Mohelnice. Rkp. diplomové práce, uloř. na Katedře dějin umění FF UP, Olomouc.
- ORNA, J., 2005: Gotické a renesanční kachle ve sbírkách Západočeského muzea v Plzni. Plzeň.

- PAJER, J., 1983: Počátky novověké keramiky ve Strážnici – Anfänge der Neuzeitlichen Keramik in Strážnice. Strážnice.
- 2015: Počátky novokřtěneckých fajánsí na Moravě. (nové poznatky z archeologických výzkumů v Tavi-kovicích, okr. Znojmo) – Zu den Anfängen der Wiedertäufer-Fayence in Mähren. (Erkenntnisse aus der archäologischen Erforschung in Tajkowitz, Bezirk Znaim), ČMM C, 245–259.
- PAVLÍK, Č., 2008: Náboženské motivy. In: Krása, která hřeje (Menoušková, D.–Měřinský, Z., edd.), 10–35. Uherské Hradiště.
- 2010: Pozůstatky pozdně gotických kamen z domu čp. 62 v Lošticích, Hláška. Zpravodaj klubu Augusta Sedláčka XXI, 8–10.
- 2012: Objev destruovaných gotických kachlových kamen na hradě Valečov – Die Entdeckung des gotischen destruierten Kachelofens auf der Burg Valečov, ASČ 16, 401–435.
- 2017: Velký obrázkový atlas gotických kachlových reliéfů Čechy, Morava a Slezsko. Praha.
- 2023: Gotické kamnové kachle z Cornštejna. In: Cornštejn. Příběh hradu (Eckl, P.–Rožnovský, D., edd.), 105–135. Znojmo.
- PAVLÍK, Č.–ŠEDO, O., 2006: Soubor kachlů z obce Bulhary u Mikulova, RegioM 2006, 18–45.
- PAVLÍK, Č.–VITANOVSKÝ, M., 2004: Encyklopedie kachlů v Čechách, na Moravě a ve Slezsku. Ikonografický atlas reliéfů na kachlích gotiky a renesance. Praha.
- PERŮTKA, M., 1994: Seznam nemovitých kulturních památek okresu Šumperk. Olomouc – Šumperk.
- RAZÍM, V., 2019: Středověká opevnění českých měst. 3. díl. Katalog Morava a Slezsko. Praha.
- REMEŠOVÁ, V., 1991: Ikonografie a atributy svatých. Praha.
- RULÍŠEK, H., 2006: Postavy, atributy, symboly. Slovník křesťanské ikonografie. Hluboká nad Vltavou.
- SMETÁNKA, Z., 1969: K morfologii českých středověkých kachlů, PA LX, 228–262.
- SMETÁNKA, Z.–TOPOLOVÁ, O., 1967: Die älteste böhmische Keramik mit Zinn-Bleiglasur, PA LVIII, 499–544.
- SPURNÝ, F., 1996: Dějiny Šumperka v datech. In: Šumperk – město a jeho obyvatelé (Melzer, M., ed.), 7–24. Šumperk.
- TYMONOVÁ, M., 2011: Gotické a renesanční kachle ze slezských hradů. I.–III. díl – Gothic and Renaissance Tiles from Silesian Castles. Rkp. nepubl. disertační práce, ulož. na ÚAM FF MU, Brno, vedoucí práce doc. PhDr. Pavel Kouřil, CSc.
- ZATLOUKAL, R.–HEJHAL, P., 2002: Zjišťovací výzkum v příkopu hradu Kolštejn v Branné (okr. Šumperk), Státní památkový ústav v Olomouci. Výroční zpráva 2001, 128–131.
- ŽEGKLITZ, J., 2019: Kachle z dílny hrnčíře Adama Špačka (1531–1572) na Novém Městě pražském. Praha.
- ŽEGKLITZ, J.–CHOTĚBOR, P.–HAZLABAUER, Z., 1992: Pokus o rekonstrukci kachlových kamen ze zaniklé renesanční sklárny v Broumch – Versuch einer Rekonstruktion des Kachelofens aus der Renaissanceglashütte in Broumy, AR XLIV, 94–108.
- www.pamatkovykatolog.cz

Zusammenfassung

Spätgotische Kachelfunde in Haus Nr. 138 am Platz des Friedens in Šumperk

Im Jahr 2018 erfolgte in Šumperk an Haus Nr. 138 am Platz des Friedens eine Renovierung, die auf die Reparatur des Daches und der Fassade ausgerichtet war. Im Laufe der Arbeiten hat man unter der Treppe im Erdgeschoss des Gebäudes eine Kollektion archäologischer Funde entdeckt, die besonders aus Küchen- und Töpferkeramik bestand. Das gehobene Material wurde vom Hausbesitzer weggeräumt und später erst den Archäologien übergeben. Das in Rede stehende Haus befindet sich auf einem schmalen Grundstück an der Westfront des Šumperker Platzes (Abb. 1–5). Der an der Immobilie durchgeführten Bauuntersuchung nach können wir mit einem ursprünglichen spätgotischen Kern rechnen, im Keller befindet sich ein sekundär versetztes Sandsteinportal mit gebrochenen Kanten vom Ende des 15. Jahrhunderts (Abb. 4).

In der Kollektion am häufigsten vertreten sind Torsi und Bruchstücke von mehreren Kacheltypen, frühneuzeitliche Tafel- und Küchenkeramik, Ausschmierungsfragmente, Tierknochen, Putzfragmente, Mörtelklumpen, Ziegelsteintorsi und ein fast vollständig erhaltener Zapfhahn aus Holz (Abb. 6–12). Es handelt sich um eine relativ interessante Mischung ungleichartigen Materials, bei dem man eine sekundäre oder terziäre Deponierung einräumen kann. Die gehobene Tafel- und Küchenkeramik können wir in die frühe Neuzeit legen (Abb. 7). Demgegenüber können die Blattkacheln entsprechend ihrer Gesamtausführung, den Motiven auf den Vorsatzblättern, den Maßen oder des Rumpftyps mit Sicherheit der vorhergehenden Zeit des Spätmittelalters und der aufkommenden Renaissance zugeordnet werden (Abb. 9–12). Die datierungsmäßig sensiblen Motive auf den Vorsatzblättern der Kacheln stellen Propheten aus dem Alten Testament dar (Abb. 11; 12:6), die Entstehung von Kacheln mit solchen Motiven pflegt man in die ersten Jahrzehnte des 16. Jahrhunderts zu legen. Zur spätgotischen Zeit gehören auch Nischenkacheln (Abb. 9:4). Einige Napfkacheln (Abb. 9:1–3) können aufgrund der Ähnlichkeit der Keramikklassen analog dazu datiert werden. Die Kachelkollektion wird ergänzt um Verkleidungsplatten mit dem Motiv fünfblättriger Rosetten (Abb. 12:1, 2) und einem nicht näher bestimmten ornamentalen Motiv (Abb. 12:4). Mit einer Heizvorrichtung hängen höchstwahrscheinlich die Ausschmierungsbruchstücke mit keilförmigem Querschnitt (Abb. 8:1, 3), die offenbar dazu dienten, einen Ofen auszuschmieren, sowie unverzierte Keramikplatten mit einer angesengten Fläche zusammen (Abb. 8:4, 7, 8). Wir halten es jedoch für wenig wahrscheinlich, dass alle Kacheln von einer einzigen Heizvorrichtung stammen. Auch wenn uns keine näheren Fundumstände der beschriebenen Kollektion vorliegen, trägt dieses Konvolut zu einer besseren Kenntnis der spätmittelalterlichen und frühneuzeitlichen Sachkultur im historischen Stadtkern von Šumperk bei.

PhDr. Lukáš **Hlubek**, Vlastivědné muzeum v Olomouci, náměstí Republiky 5, 771 73 Olomouc, Česká republika, lukashlubek@seznam.cz



Toto dílo lze užit v souladu s licenčními podmínkami Creative Commons BY-NC-ND 4.0 International (<https://creativecommons.org/licenses/by-nc-nd/4.0/legalcode>). Uvedené se nevztahuje na díla či prvky (např. obrazovou či fotografickou dokumentaci), které jsou v díle užity na základě smluvní licence nebo výjimky či omezení příslušných práv.