

Dostál, Bořivoj

Východní brána hradiska Pohanska

Sborník prací Filozofické fakulty brněnské univerzity. E, Řada archeologicko-klasická. 1984, vol. 33, iss. E29, pp. [143]-166

Stable URL (handle): <https://hdl.handle.net/11222.digilib/108952>

Access Date: 28. 11. 2024

Version: 20220831

Terms of use: Digital Library of the Faculty of Arts, Masaryk University provides access to digitized documents strictly for personal use, unless otherwise specified.

BOŘIVOJ DOSTÁL

VÝCHODNÍ BRÁNA HRADISKA POHANSKA

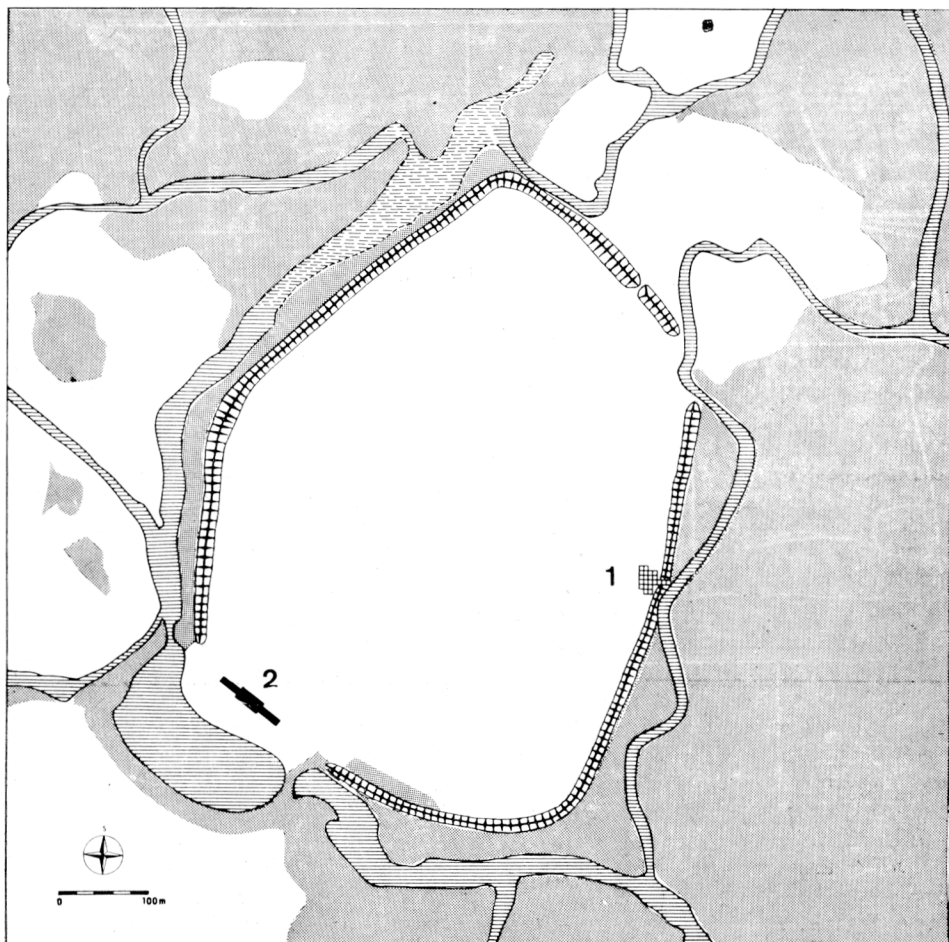
Ačkoliv se na velkomoravském hradisku Pohansku u Břeclavi provádí soustavný archeologický výzkum již čtvrt století,¹ nebyl donedávna bezpečně znám vstup do jeho opevněného areálu. Obecně se soudilo, že hradisko mělo při své značné rozloze nejméně dvě brány a podle konfigurace terénu v okolí hradiska se předpokládalo, že brány ležely přibližně na jeho podélné, zhruba severojižní ose. Archeologickou cestou se však tato otázka neřešila. Jižní strana opevnění hradiska, kde mohl být jeden ze vstupů, byla pro výzkum ztracena, neboť byla zničena při stavbě loveckého zámečku na počátku 19. století. Na severní straně se za bránu pokládala proluka ve valu před vchodem do bývalé lesní školky (obr. 1). Její výzkum v roce 1977 však v ní zachytil plynulé pokračování původní hradby, zejména systém obdélníkovitých kůlových jamek souvisejících s její vnitřní dřevěnou stěnou a prokázal tak jednoznačně, že v tomto úseku brána nebyla.² Ani pak ovšem nebylo možné vyloučit možnost existence brány na severní straně hradiska, neboť tam směřovala cesta z velmožského dvorce³ a možnosti výzkumu v těchto místech zdaleka nejsou vyčerpány.

Po odlesnění východní poloviny hradiska v roce 1979 se obnažil celkový pohled na jeho obvodové opevnění, které v zalesněné části nebylo dříve možné sledovat s náležitým odstupem. Po ústupu vegetace v zimním období jsme si povšimli, že se v hřebenu valu jeví nápadná proláklina v šíři asi 15 m a s výškovým rozdílem téměř jednoho metru mezi okraji a středem (tab. XV:1). Nabízel se přirozený výklad, že v tomto úseku se v hradbě nacházel prázdný prostor, který se při jejím rozpadu vyplnil destrukcí. O bráně jsme uvažovali pouze jako o jedné z eventualit, neboť jsme ji v této části hradiska původně nepředpokládali. Poněvadž pro-

1 B. Dostál, Dvacet let archeologického výzkumu Břeclavi-Pohanska, VVM 30, 1978, 129—157.

2 B. Dostál—J. Vignatiiová—A. Šik, Břeclav-Pohansko 1977, Přehled výzkumů 1977, Brno 1980, 72—73, obr. 19—20.

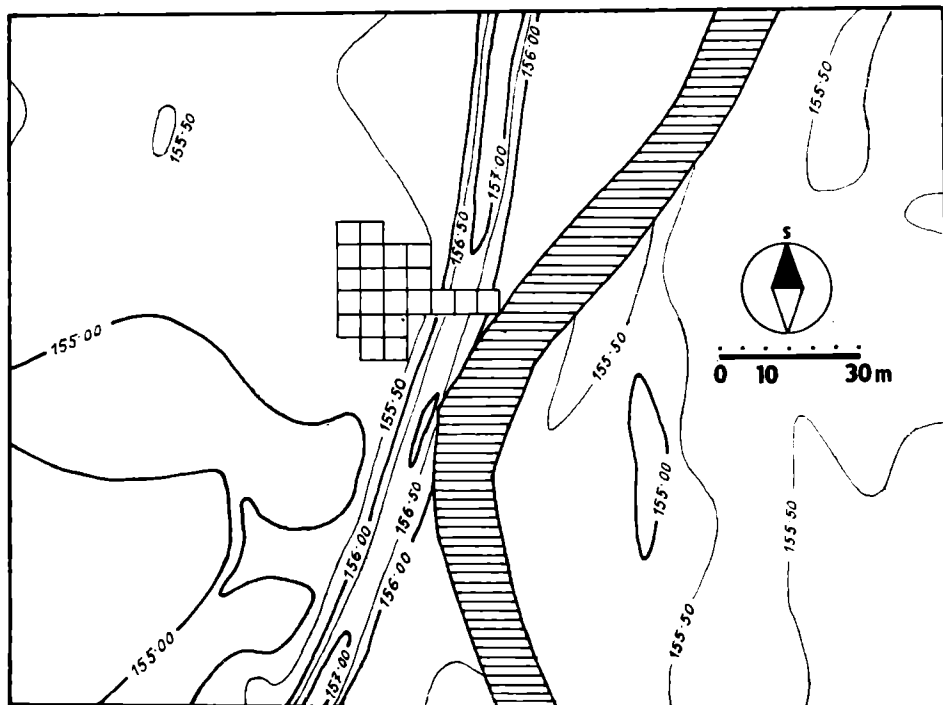
3 B. Dostál, Břeclav-Pohansko IV. Velkomoravský velmožský dvorec. Brno 1975, obr. 1.



Obr. 1. Břeclav-Pohansko. Plán hradiska s označením polohy východní brány (1) a loveckého zámečku (2). Vodorovné šrafování — vodní ramena; tečkované — zalesněné plochy.

středky na výzkum Pohanska byly na počátku osmdesátých let silně omezeny, takže větší výkopové práce, jaké jsou v prostoru valu nezbytné, se staly nereálnými, byli jsme nuceni přistupovat k objasnění zmíněné prolákliny velmi obezřetně, abychom omezili na minimum riziko, že objevíme jen obvyklou konstrukci opevnění, ověřenou již několikrát na jiných místech.⁴

⁴ Tím nechci říct, že další výzkum valu by byl bezúčelný. Naopak. Při každém řezu valem se totiž objevují vedle společných základních prvků další detaily jeho konstrukce, nemluvě o cenných stratigrafických pozorováních, když původní hradba nebo její destrukce překrývají objekty případně hroby s datovatelným materiálem.



Obr. 2. Břeclav-Pohansko. Vrstevnicový plán prostoru kolem východní brány se zakreslenou plochou prozkoumanou v letech 1981/82. Vodorovným šrafováním označen průběh říčního ramene.

Obrátili jsme se proto v rámci interdisciplinární racionalizační brigády na kolektiv pracovníků Geofyziky v Brně, vedený dr. V. Haškem, CSc., který vedle vynikajících výsledků geofyzikálního průzkumu v egyptském Abusíru⁵ absolvoval i úspěšná měření na velkomoravském hradisku v Pobedimi⁶ nacházejícím se v terénních podmínkách velmi blízkých situaci na Pohansku. Prvá magnetometrická a geoelektrická měření na Pohansku byla v uvedeném úseku valu s proláklinou provedena v roce 1979.⁷ Ukázala dvě velmi intenzivní anomálie v třímetrovém úseku ve středu prolákliny, vyvolané podle dřívějších zkušeností z výzkumu valu na Pohansku i v Pobedimi vrstvami silně propálené hlíny. Zdrojem propálení

5 V. Hašek—M. Verner, Uplatnění geofyziky při archeologickém výzkumu aridního území u Abusíru, AR 33, 1981, 306—316, 358—360.

6 K. Ludikovský—V. Hašek—F. Obr, Geofyzikální výzkum příčného valu na slovanském hradisku v Pobedimi, SIA 23/1, 1978, 185—192.

7 B. Dostál—V. Hašek—S. Mayer—Z. Měřinský—J. Vignatiová, Uplatnění geofyziky při archeologickém výzkumu opevněných sídlišť, Sb. „Aplikace geofyzikálních metod v archeologii a moderní metody terénního výzkumu a dokumentace“, Brno 1980, 41—47; B. Dostál—V. Hašek—Z. Měřinský—J. Vignatiová, Uplatnění geofyziky při archeologickém výzkumu opevněných sídlišť na Moravě, VVM 33, 1981, 49—59, obr. 9.

mohly být dřevěné stěny probíhající přibližně v třímetrové vzdálenosti příčně opevněním. Pravděpodobnost, že v místě prolákliny se ve valu skrývají pozůstatky brány, se po vyhodnocení uvedených měření přiblížila jistotě.

Poněvadž se však ani v roce 1981 finanční zabezpečení výzkumu nezlepšilo, dali jsme provést geofyzikální měření před zmíněnou proláklinou ve valu na vnitřní ploše hradiska, jehož výsledky jsme v témže roce ověřili archeologickým výzkumem. Magnetometrická a geoelektrická měření naznačila a skrývka povrchové vrstvy potvrdila, že prostor před předpokládanou branou byl v šíři přístupové cesty volný, ale oboustranně lemovaný sídlištními objekty a hroby. Proto jsme v roce 1982, kdy se finanční zabezpečení výzkumu poněkud zlepšilo, bezodkladně zahájili výkop v proláklině valu. Kromě toho jsme proti řezu valem otevřeli na vnitřní ploše hradiska dva pásy čtverců o celkové ploše 175 m², které objasnily nálezovou situaci jižně od přístupové cesty k předpokládané bráně.

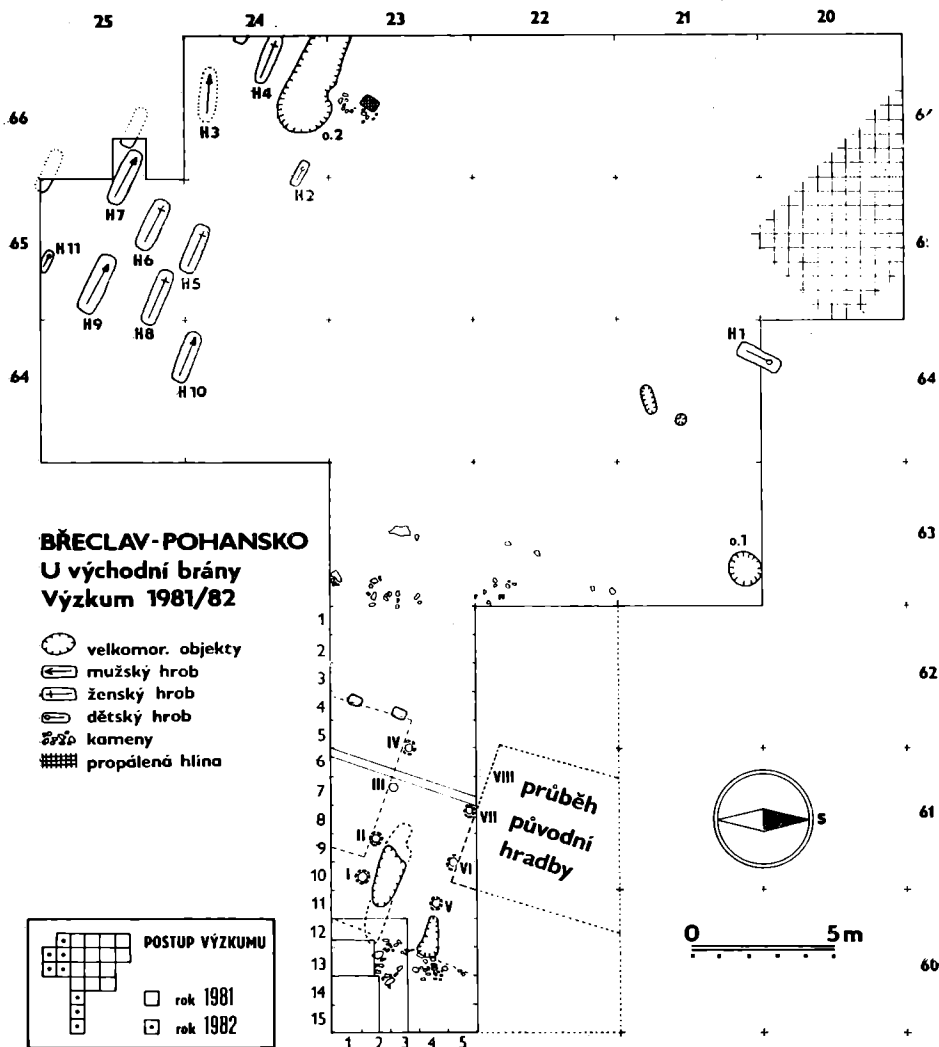
POSTUP VÝZKUMU BRÁNY

Výzkum brány byl proveden řezem ve valu (označen číslem XVI/1982) ve středu prolákliny. Bylo k němu využito čtvercové síť hradiska, která byla v tomto místě na val téměř kolmá. Byl proveden ve směru Z—V v rozsahu tří čtverců 5 × 5 m (D 60-23, D 61-23, D 62-23) situovaných do prostoru, v němž se říční rameno nápadně přibližovalo k valu (obr. 2). Hned od počátku bylo vyměřeno i rozšíření řezu směrem severním o dalších pět metrů, tj. čtverce D 60-22, D 61-22, D 62-22, k jejichž otevření však pro nedostatek prostředků v roce 1982 již nedošlo.

Délka řezu č. XVI/1982 činila tedy 15 m, šířka 5 m. V řezu byla vytyčena metrová zaměřovací síť vycházející v podélném směru (osa y) od vnitřní strany valu (1.—15. m) a v příčném směru (osa x) od jižního okraje výkopu (1.—5. m). Na podélné ose valu byl ponechán kontrolní blok, aby bylo možné po celou dobu výzkumu konfrontovat sled vrstev s povrchovým reliéfem valu v místě prolákliny a s vrstvami na bočních profilech. Kontrolní blok rozděloval řez na dvě nestejně části — vnitřní a vnější strana valu (obr. 3).

Výzkum byl proveden v sedmi fázích,⁸ při nichž byla kombinována plošná skrývka respektující povrchový reliéf valu a jednotlivých vrstev s kolmými a vodorovnými řezy. Postupně byla odhalena prvá (tab. XV:2; XVI:1) a druhá vrstva kamenné destrukce a prostor mezi dvěma pruhy do červena propálené hlíny s hroudami mazanice, které se jevíly hned pod povrchem, byl postupně vyhlubován nejdříve v šíři 180, pak 220 cm až na původní úroveň (tab. XVI:2; XVII:1). Šlo evidentně o vnitřní prostor brány, vyplněný kompaktní, do červena vypálenou hlínou. Současně byla při jižní straně řezu odstraňována světlá jílovitá výplň hradby až

⁸ Popis jednotlivých fází je uveden ve studii B. Dostála a J. Štelcla, K metodice archeologického i petroarcheologického issledovanija vorot na velikomoravskom gorodišče Pogansko pod g. Brzeclav, Scripta Fac. Sci. Nat. Univ. Purk. Brun. 14, 1984, No. 5 (Geol.), 179—210.



Obr. 3. Břeclav-Pohansko. Plocha prozkoumaná u východní brány v letech 1981/82. V řezu valem je zachycena konečná situace. Kulové jámy bránové konstrukce jsou označeny římskými číslicemi.

do úrovně podloží (tab. XVI:1, 2; XVIII:1). Na vnější straně byl vytvořen kolmý profil v linii čelní stěny, před nímž se jevíly zbytky kamenného obložení vnějších kulů bránové konstrukce (tab. XVI:2; XVII:1). Na vnitřní straně byly obnaženy na kolmém profilu pozůstatky vnitřní dřevěné stěny hradby (tab. XVII:2) a odstraněna její destrukce. Pak byly postupně rozřezávány bloky s propálenou hlinou po obou stranách brány, aby byl zjištěn průběh okrajů bránového prostoru: jevíly se jako zřetelné

linie mezi oranžovou výplní brány a světležlutou jílovitou výplní hradby (tab. XVIII:2). V prostoru brány se na původní úrovni jevíly žlaby vyježděné patrně koly vozů. Teprve v posledních fázích výzkumu, po začištění povrchu pohřbeného humusu a zejména v úrovni podloží, se objevily po obou stranách bránového prostoru kruhové kúlové jámy obložené kameny (tab. XIX:1), představující základní prvky její konstrukce, a na vnitřní straně valu dvě obdélníkové kúlové jámy související s opěrným systémem vnitřní dřevěné stěny hradby (tab. XX:1). Necelé dva metry před branou se ukázal okraj kamenné destrukce, která spadala poměrně prudce po břehu říčního koryta (tab. XIX:2). Brána tedy zřejmě ústila na most, jak naznačoval i spád od ústí brány do jihovýchodního rohu výkopu již v počátcích výzkumu (tab. XVI:1). Od břehu koryta se do prostoru brány táhla přes pět metrů dlouhá a asi jeden metr široká jáma vyplněná kameny a přepálenou hlínou, která vznikla patrně v důsledku eroze po zániku brány. Celkové množství kamene vytěženého z konstrukce valu v prostoru brány činilo přibližně 2 m³.

ARCHEOLOGICKÁ ZJIŠTĚNÍ O BRÁNĚ

Prvním, byť i ne zcela průkazným svědectvím o existenci brány ve zkoumaném místě valu byla proláklina v jeho hřebeni. Takovým způsobem se jevílo místo jižní brány na slovanském hradisku 9.—10. století v Thunau,⁹ stejně jako brána na slovanském hradisku 10.—12. století v Teterowě.¹⁰ Jako úvoz se jevíla brána 1 na přemyslovském hradisku Libušíně.¹¹ Jako místa dřevěných bran jsou interpretovány proklesliny ve valech ruských hradišť, i když nikdy nebyly prozkoumány.¹² Nedalo se však ani vyloučit zklamání jakého se dočkal E. Sprockhoff při výzkumu saského hrádku Hünenburg u Emsbüren, kdy výkop v místě brány jasně naznačené proláklinou ve valu a přerušením příkopu před ní nepřinesl stopy po jakékoli konstrukci.¹³

Průkazná archeologická zjištění o východní bráně na Pohansku vykazovala nálezková situace v popsaném řezu v původní úrovni a na podloží, a dále zbarvení a vrstvy na kontrolním profilu ponechaném ve středu řezu (tab. XIX).

Na původní úrovni byly ve třetí a čtvrté fázi výzkumu zjištěny zlomky zuhelnatělých dřev. Vedle drobnějších a rychle se rozpadajících fragmentů bylo zachyceno 31 celkem kompaktních kusů (T 1—T 31), jejichž délka kolísala mezi 10 až 230 cm a průměr mezi 8 až 15 cm; tyto zlomky pocházely zřejmě z kulatiny. Bylo však zaregistrováno nejméně pět fošen

9 H. Friesinger—H. Mitscha-Mürheim, Výskum na hradisku Schanze v Thunau pri Garse, Dolné Rakúsko. Monumentorum tutela 8, 1972, obr. 7.

10 W. Unverzagt—E. Schuldt, Teterow. Ein slawischer Burgwall in Mecklenburg. Berlin 1963, 68, Abb. 29, Beilage 11.

11 J. Kabát, Brány na přemyslovském hradisku v Libušíně, AR 4, 1952, 290, obr. 170.

12 P. A. Rappoport, Očerki po istorii russkogo voennogo zodčestva X—XIII vv., Moskva—Leningrad 1956, 131—134, obr. 98—99.

13 E. Sprockhoff, Die Ausgrabung der Hünenburg bei Emsbüren, Kr. Lingen, Germania 27, 1943, 170.

o šířce 20 cm a síle 3 až 5 cm (původní síla byla patrně větší). Podle rozložení dřev lze usuzovat, že pocházela jednak z konstrukce brány a její věžovité nadstavby, jednak z vnitřní dřevěné stěny hradby. Nad jednou z obdélníkovitých kůlových jam souvisejících s opěrným systémem vnitřní dřevěné stěny hradby byly zjištěny in situ zbytky dvou kolmo postavených dřev; šlo o hranoly o rozměrech 10 × 20 cm, které opíraly stěnu. Ze všech 31 zakreslených zlomků byly odebrány vzorky; rozborem bylo zjištěno, že všechny pocházely z dubu.¹⁴

Dále se na původní úrovni z doby, kdy byla brána používána (tj. na úrovni pohřbeného humusu) a zejména na podloží ukázaly na jižní straně bránového prostoru čtyři kůlové jámy (č. I—IV) a na severní straně tři kůlové jámy (č. V—VII); čtvrtá jáma (č. VIII) se zřejmě nachází na neprokopané ploše severně od řezu (obr. 3). Kůlové jámy byly většinou (s výjimkou č. III) pečlivě obloženy kameny. Jejich vnitřní průměr kolísal mezi 25—30 cm, vnější průměr včetně kamenného obložení obnášel 50 až 60 cm. Jejich výplň byla jasně odlišitelná svým červeným propálením; ani v jednom případě nemohla být vybrána do dna, takže jejich hloubku pod úrovní podloží dosud neznáme. Při vybírání bylo dosaženo maximální hloubky u jámy č. III — 95 cm. Skutečnou hloubku a tvar dna kůlových jam bude možné zjistit řezy v příští sezóně. V podélném směru (od Z k V) byly vzdálenosti kůlových jam jak na jižní, tak na severní straně rozdílné (I—II: 110 cm; II—III: 165 cm; III—IV: 125 cm), avšak v příčném směru (od S k J) byly konstantní a činily 245—250 cm, což byla současně užitková šířka brány. Vzdálenost mezi krajními kůlovými jamami (I až IV) na jižní straně obnášela sice jen 545—550 cm, ale skutečná hloubka bránového prostoru byla větší — 635/640 cm. Čelo brány bylo totiž předsunuto před přední okraj hradby o 70—90 cm a její vnitřní strana byla zřejmě totožná s linií týlní hradební stěny, která probíhala asi 90 cm západně od krajní kůlové jámy č. IV. Jestliže frontální linii opevnění lze v místě brány stanovit pro silné poškození jen přibližně, jeho vnitřní strana je jednoznačně určena spojnici obdélníkovitých kůlových jam (d 55—65 cm; š 45 cm; hl 30 cm pod podložím), které opíraly vnitřní stěnu hradby.

Na kontrolním profilu (tab. XIX) vysokém 175—195 cm bylo možné sledovat jižní okraj bránového prostoru daný asi 60 cm vysokou svislou linií tvořící jednu ze stran tmavěji zbarveného trojúhelníka ve výplni hradby; spodní vrchol tohoto trojúhelníku ležel na linii tvořící rozhraní mezi barevně odlišným násypem hradby (světležlutým hlinitojilovitým) a výplní brány (dočervena propálená hlína). Stejná situace byla i na severní straně, i když kontrolní profil ji nezachytil, poněvadž se nacházela na neprokopané ploše. Byla však patrná na barevném rozhraní zachyceném v půdoryse na původní úrovni. Vzdálenost barevných rozhraní na severní a jižní straně řezu obnášela 325—330 cm; je to celková šířka bránového prostoru včetně síly postranního bednění a kůlů. Prostor postranní výdřevy se na kontrolním profilu jevil jako svislé, 50—60 cm široké sloupce sypkého hrudkovitého materiálu s většími tvrdě vypálenými

¹⁴ Rozbor vzorků zuhelnatělého dřeva provedl RNDr. Emanuel Opravil, CSc., z Archeologického ústavu ČSAV.

hroudami, patrné při jižním i severním okraji bloku, zatímco střední část výplně bránového prostoru byla kompaktní. Původní povrch byl v prostoru brány pokryt dvoubarevnou požárovou vrstvou asi 2 cm silnou (spodní část byla černá — uhlikovitá, horní oranžová — popelovitá). Požárová vrstva byla patrná jen na původně volném prostoru, v okrajových proláklínách, nad nimiž byly sloupce sypké hrudkovité hlíny, se vytrácela. Tyto proklesliny vznikly patrné tlakem nebo mírným zahloubením spodku dřevěné kostrukce, který neshořel volným plamenem, nýbrž doutnáním, a proto se pod ním požárová vrstva nevytvořila. Ve středu brány ležely na požárové vrstvě větší úlomky zuhelnatělých fošen pocházejících patrné ze stropu bránového prostoru, který byl současně podlahou věžovité nadstavby nad branou.

Pro rekonstrukci je důležité zjištění, že ve výplni kúlové jámy č. V na severní straně se našel masivní železný závěs z vrat (obr. 6:1; tab. XXI:1) a poblíž jámy III na jižní straně byla objevena železná závora (obr. 6:3; tab. XXI:3) a plechové kování s otvory pro hřeby (obr. 6:2; tab. XXI:2).

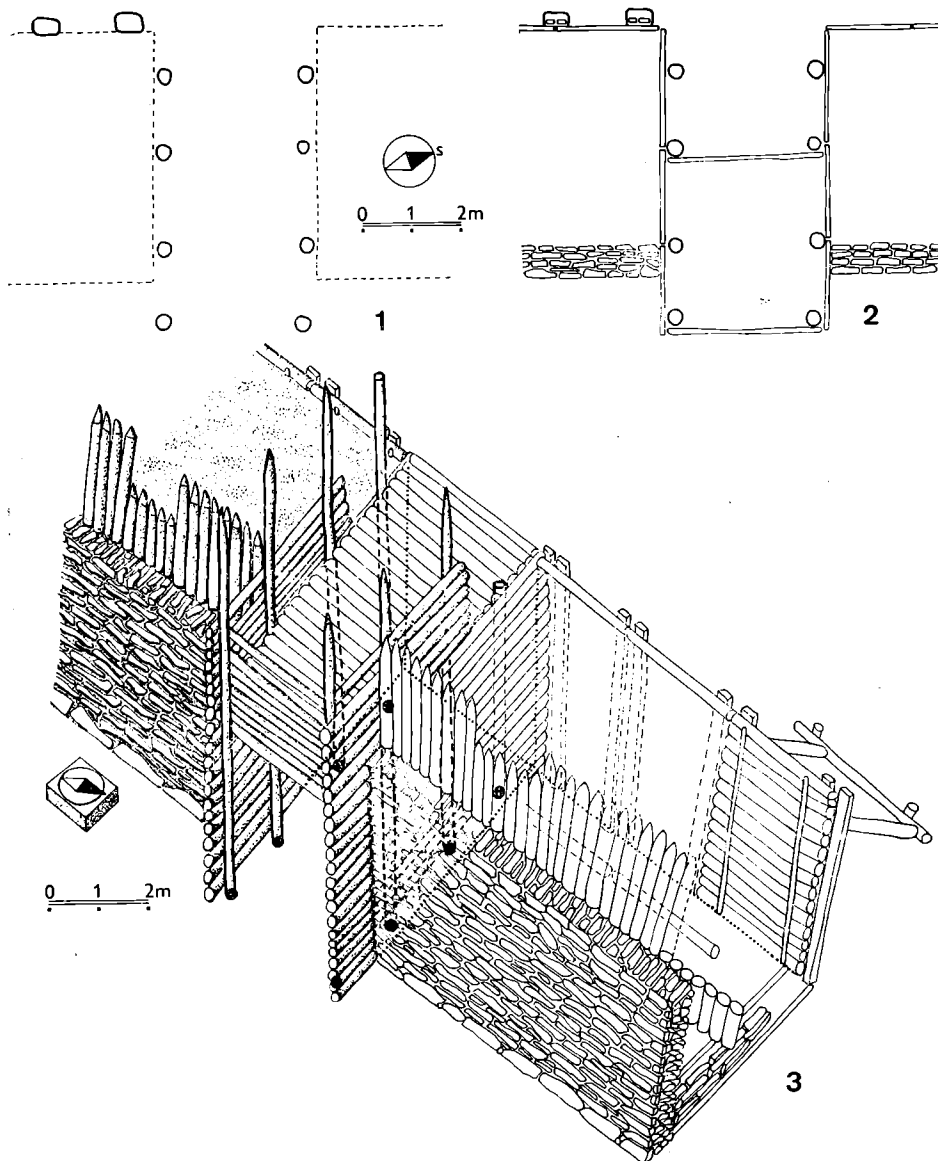
REKONSTRUKCE BRÁNY A JEJÍ TYPOLOGICKÉ ZAŘAZENÍ

Východní bránu z Břeclavi-Pohanska lze rekonstruovat jako proluku v hradbě vymezenou po stranách čtvericemi kúlů (obr. 4:1), o něž se opírala boční výdřeva z vodorovně kladených fošen nebo kulatiny držící násyp hradby. Boky brány přečnivaly na vnější straně asi o 70—90 cm čelo hradby, na vnitřní straně končily na úrovni týlní linie hradby (obr. 4:2); v podloží za branou nebyly aspoň žádné zásahy (kúlové jámy), které by nasvědčovaly, že brána byla protažena dovnitř hradiska. Hloubka brány tedy odpovídala součtu šířky hradby (v tomto místě asi 5,5 m) a velikosti předsunutí čelních kúlů brány (asi 90 cm), tj. celkem přibližně 640 cm. Světlost brány byla v celé hloubce stejná a činila 2,5 m.

Přenesením destrukčních trojúhelníků nad šířku hradby v místě brány dosáhneme hladce výšku 3 m, avšak vzhledem k tomu, že proláklina v místě brány byla hluboká téměř 1 m a část destrukce vyplnila říční rameno, které se zde přibližovalo k opevnění na vzdálenost menší než 2 m (obr. 2), dosahovala zřejmě i tu původní výška opevnění zhruba 4 m jako na jiných místech.¹⁵ Jak vypadala horní část brány, nevíme. Bylo by ji možno rekonstruovat jako prostou chodbu v opevnění překrytou v rovině jeho povrchu jednoduchým stropem. Předprseň nad branou mohla být příslušným způsobem lomená tak, aby umožňovala postřelování bočních stran vstupu podél čela hradby (obr. 4:3).

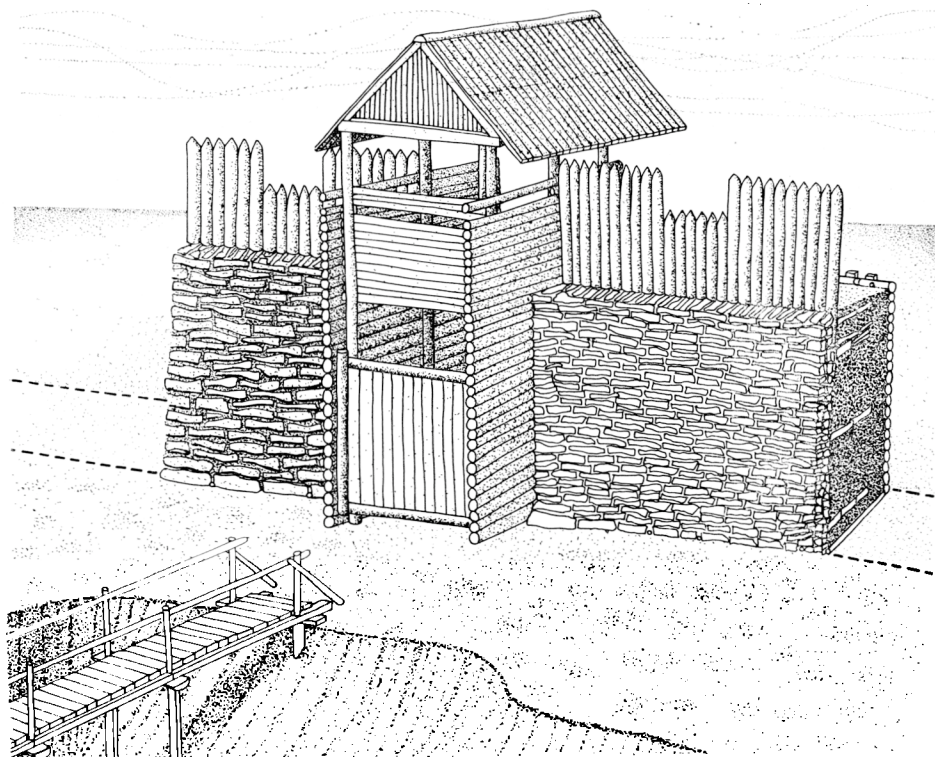
Boční kúly a též částečné vysunutí brány před čelo hradby však nevyklučují ani věžovitou konstrukci nad branou, která mohla překrývat buď celý bránový prostor, nebo pravděpodobněji byla vztyčena nad trojicemi bočních kúlů při vnější straně (obr. 5). Pak by měla věž v podstatě čtvercový půdorys (330 × 360 cm). Této konstrukci odpovídá rozmístění nálezů kování vrat (tab. XIX:1), které nasvědčuje, že pod věží

¹⁵ B. Dostál, K opevnění hradiska Břeclavi-Pohanska, SPFFBU E 24, 1979, 82.



Obr. 4. Břeclav-Pohansko. Postup rekonstrukce východní brány. Schéma zjištěných konstrukčních prvků v půdorysu (1) a rekonstrukce půdorysu dřevěných prvků brány (včetně vrat) a hrady s čelní kamennou zdí (2). Axonometrický pohled na jednu z možných rekonstrukcí brány bez věžovité nadstavby (3).

vznikla komora uzavřená na vnější i vnitřní straně vraty. Věž, jejíž výška by mohla být rozmanitě odhadována, by přirozeně umožňovala účinnější postřelování jak předpolí (zejména pokud v něm byl most) tak boků



Obr. 5. Břevclav-Pohansko. Východní brána. Pokus o rekonstrukci brány s věžovitou nadstavbou.

brány. Zbylá část bránového prostoru na vnitřní straně hradby byla zřejmě přestropena, aby nebránila přesunování obránců po povrchu hradby. Nevíme, zda v úrovni týlní stěny nebyla ještě další vrata.

Z objektivně zjištěných konstrukčních prvků a z jejich rozmístění i z hypotetických rekonstrukčních možností (obr. 4:1, 2) vyplývá, že východní brána Pohanska se vyznačuje znaky, které ji jednak řadí k běžnému čelnímu typu bran,¹⁶ jednak z ní vytvářejí specifickou variantu brány komorové. Klasické komorové brány v pojetí R. von Uslara (Kammertor)¹⁷ nebo P. Grimma (Vorhoftor mit dahinterliegendem Torhaus)¹⁸ mají totiž věž se spodní komorou vtaženou do tělesa hradby nebo hlouběji

16 M. Solle, *Tor und Turm bei den Westslawen in frühgeschichtlicher Zeit. Siedlung, Burg und Stadt. Studien zu ihren Anfängen.* Berlin 1969, 222.

17 R. v. Uslar, *Studien zu frühgeschichtlichen Befestigungen.* Köln—Graz 1964, 209.

18 P. Grimm, *Das Nordwesttor der Vorburg der Pfalz Tilleda.* PZ 39, 1961, 204.

do prostoru opevněného útvaru (klešovitě vtažení hradby — Zangentor), takže před ní vzniká nekrytý prostor sevřený po stranách hradbami (Vorhof). Brána z Pohanska však měla věž s komorou posunutou do přední části hradby, dokonce částečně vysunutou před její čelo, zatímco zadní část bránového prostoru byla zřejmě krytá.

Povšimněme si však nejdříve archeologicky zkoumaných bran několika slovanských hradišť, které vykazují aspoň některé společné znaky s východní bránou z Pohanska, a to zejména proto, abychom si ověřili únosnost našich rekonstrukčních úvah a na širší srovnávací základně lépe zařadili náš objev s jeho obecnými i specifickými znaky.

Nejbližší analogie zjišťujeme v kouřimské oblasti. U starší brány ve středním valu z druhé poloviny 9. století na Staré Kouřimi drželo výdřevu bočních stěn bránového prostoru pět kúlů na každé straně. Bránový prostor odpovídající šířce hradby byl hluboký 8 m a měl v čele hradby šířku 2,7 m a na vnitřní straně hradby 1,5 m; ve vnitřní části hradby byl tedy zúžen. Věžovitá nadstavba je rekonstruována nad vnějšími trojicemi kúlů. Brána ústí na most přes příkop. Její konstrukce není vysunuta před čelo hradby, ale je umístěna v oblouku hradby, který umožňoval její ochranu z boků.¹⁹ Podobně i o něco mladší, nicméně též z druhé poloviny 9. století pocházející jižní brána ve vnějším valu Staré Kouřimi byla vymezena trojicemi kúlů po stranách; její šířka byla asi 2,8 m a hloubka kolem 3,5 m. Byla rovněž umístěna v oblouku opevnění.²⁰ Stejněho typu byla zřejmě i jižní brána v opevnění 11.—12. století na svatojiřské ostrožně u Kouřimi. Ačkoliv nebyla prozkoumána v celé hloubce, která činila 9 m, nýbrž jen v prostoru čelní kamenné plenty široké 2 m, podařilo se zjistit její základní konstrukční prvky, tj. postranní kúly vzdálené navzájem 170 cm, o něž se opírala vodorovně kladená výdřeva držící výplň hradby. Světlost brány činila 260 cm, celková šíře průřezu hradby 340 cm;²¹ zbývalo tedy po 40 cm na každé straně pro sílu vodorovné výdřevy a svislých kúlů.

Zjednodušenou konstrukci obdobného typu měla asi věž s výpadovou brankou na hradisku první poloviny 9. století v Pobedimi. Věž byla vymezena čtyřmi kúlovými jamami rozmístěnými do čtverce. I když byla široká jen 2 m, musela hloubka branky zaujímat celou šíři hradby, tj. 4—5 m.²²

Svislé opěrné kúly a vodorovná boční výdřeva se zřejmě uplatnily i u brány na západním předhradí Mikulčic, kde proluka v hradbě měla šířku asi 4 m při hloubce 5—6 m.²³ Jak šířka brány, tak její spojení

19 M. Solle, Stará Kouřim a projevy velkomoravské hmotné kultury v Čechách, Praha 1966, 108—109, obr. 23—24.

20 M. Solle, Stará Kouřim, obr. 25 na str. 108, obr. 5.

21 M. Solle, Kouřim v mladší a pozdní době hradištní, PA 60/1, 1969, 46, obr. 33a—b.

22 D. Bialeková, Výskum a rekonštrukcia fortifikácie na slovanskom hradisku v Pobedimi, S1A 26/1, 1978, 167—168, obr. 19—20; *táž*, Výskum slovanského hradiska v Pobedimi v rokoch 1959—1962, AR 15, 1963, 359—360; *táž*, Výskum slovanského hradiska v Pobedimi, okr. Trenčín, AR 24, 1972, 121.

23 Z. Klanica, Výsledky čtrnácté sezóny výzkumu v Mikulčicích (okr. Hodonín), Přehled výzkumů 1967, Brno 1968, 61, příl. 1.

s mostem a s předsunutou bojovou věží²⁴ však řadí mikulčický objev ke zcela výjimečným a mimořádně vyspělým jevům opevňovací techniky. Poznatků z Mikulčic by se dalo na Pohansku plněji využít až při výzkumu mostu přes říční rameno, na který zřejmě tamější brána vyústovala.

System svislých postranních kúlů (tří až čtyřech), které držely vodorovně kladenou výdřevu (její stopy byly zvláště dobře znatelné při vnitřní straně bránového prostoru), lze pozorovat i u brány slovanského hradiska 11. století zv. „Kessel“ u Groitzschen (NDR). Bránový prostor byl hluboký 8—9 m, zatímco dřevěnohlinité opevnění, jehož čelo se krylo s ústím brány, bylo široké jen 2,4—2,9 m. Prostor brány se směrem dovnitř zužoval z 2,5 m na 2,25 m; na jeho vnitřní straně, již mimo linii hradby, stála věž, před níž zůstával nekrytý prostor sevřený se stran konci hradby. P. Grimm ji označuje jako „Vorhoftor mit überbautem Torturm“.²⁵

Na klešovitém principu, tj. jako vtažení ramen hradby dovnitř opevněného prostoru, byla vybudována brána na hradišti 9. století ve Vlastislavi. Proluka v dřevěnohlinité komorové hradbě s čelní kamennou plenkou (celková šířka asi 5,5 m), široká 2,7—2,8 m, měla oboustranně pokračování v řadách kúlů, které dle rekonstrukce držely vodorovnou výdřevu vtažených ramen hradebního násypu. Ve vnějším ústí proluky byly zjištěny čtyři mohutné kúlové jámy a proti nim — již před čelem hradby — dvě menší jamky, které byly rekonstruovány Z. Váňou jako věžovitá nadstavba s přístřeškem. Kúly zužovaly průchod branou na 1,4 m, vydřevená chodba za věží měla užitečnou šířku 2 m a délku 10 m. Celková hloubka bránového prostoru činila asi 14 m. Vstup byl chráněn nejen věží, ale i ohybem hradby přesahujícím na západní straně čelo brány asi o 1,5 m.²⁶ Ačkoliv celkový princip vlastislavské brány je odlišný, s branou na Pohansku má stejný způsob boční výdřevy bránového prostoru a vysunutí věže do čela hradby.

Radami postranních kúlů (z popisů ani z fotografií není jasné, zda šlo o palisádové stěny nebo zda kúly měly rozestupy a držely vodorovné kusy výdřevy) byla vymezena brána na hradiisku 10.—12. století v polském Klecku. Brána byla široká 2,5 m a byla vysunuta asi 5 m před čelo hradby v baštovitém útvaru. Poněvadž šířka hradby roštové konstrukce obnášela 5—6 m, činila celková hloubka brány asi 10—11 m. Brána je rekonstruována s věžovitou nadstavbou.²⁷ Shodné s Pohanskem je vysunutí brány před čelo hradby, které ovšem bylo v Klecku výraznější. Tento způsob výstavby bran je zvláště na polských hradištích běžný (Gniezno, Wrocław, Opole, Gdaňsk).²⁸

Vyložení palisádovou výdřevu bočních stěn bránového prostoru, který nepřesahoval šířku hradby, můžeme sledovat u některých polských a po-

24 J. Poulík, Mikulčice — sídlo a pevnost knížat velkomoravských, Praha 1975, 133, tab. 81 (rekonstrukce J. Pošmourného).

25 P. Grimm, Die Wallburg „Der Kessel“ bei Kretzschau-Groitzschen, Kreis Zeitz, JfMV 35, 1951, 165—167, Abb. 3.

26 Z. Váňa, Vlastislav, PA 59/1, 1968, 46—48, 86—88; obr. 30—31.

27 W. Hensel, Gród wczesnodziejowy w Klecku w pow. gnieźnienskim, WA 16, 1939, 270—273; rekonstrukce u J. Kostrzewského, Kultura prapolska, Poznań 1947, obr. 47.

28 W. Hensel, Archeologia a początkach miast slowiańskich, Wrocław—Warszawa—Kraków 1963, obr. 37, 69, 77, 79.

baltských hradisek. Brána hradiska 10.—11. století ve Starém Brodně byla široká 2 m a hluboká kolem 10 m; byla tunelovitá, s palisádovými stěnami a s dřevěným stropem; není jasné, zda měla věžovitou nadstavbu či nikoliv.²⁹ Na hradisku 9. až poloviny 11. století v Czerchowě byly stěny brány široké 2 m a hluboké 7—8 m tvořeny rovněž svislými půlkuláči. Na rozdíl od předešlého příkladu byla však brána umístěna k podélné linii valu šikmo.³⁰ Palisádové stěny měla i brána čelního typu na hradisku Arkoně z 11.—12. století. Hloubka brány odpovídala šířce hradby (15 m); na vnitřní straně vytvářela širší komoru o rozměrech 3 × 5,5 m se stropem, na vnější straně vznikala užší chodba široká jen 1,5 m a dlouhá 9 m; nad ní byla vybudována věž, jejíž čelo se krylo s frontou hradby a ústilo na most přes příkop.³¹

Arkonská brána je typologicky blízká chodbovitým lomeným vchodům (bez věžovité nadstavby) jaký byl zaznamenán u lužického hradiště Tor-nowa³² a v méně jasné podobě na lišeňském hradisku.³³

Použití kůlů u bočních stěn brány, které však nebyly vybudovány ze dřeva, ale z lomového kamene (zeď kladená nasucho) bylo zaregistrováno v konstrukci jižní brány slovanského hradiska Schanze z 10. století v rakouském Thunau. Opevnění tam bylo široké 7,5 m, avšak trojice postranních kůlů, které zřejmě nesly věžovitou nadstavbu, byly vtaženy do tělesa hradby a částečně ji přesahovaly na vnitřní straně. Užitéková šířka brány byla jen něco přes 1 m.³⁴ Slo o typ čelní komorové brány s předdvořím v citovaném pojetí P. Grimma. Shodné konstrukční prvky jako v Thunau spatřujeme i na bráně u tzv. 12. kostela v Mikulčicích. Její boky tvořily rovněž zdi z nasucho kladených kamenů a při jedné straně byla zachycena trojice kůlů, které byly patrně pozůstatkem věžovité stavby zatažené oboustranně do tělesa hradby. Užitéková šířka brány se pohybovala kolem 5 m.³⁵

Severní brána hradiska v Thunau se od tamější jižní brány značně lišila. Měla sice boční stěny rovněž kamenné, byla však podstatně širší (4,2 m při pětimetrové hloubce brány) a byla rozdělena řadou kůlů na poloviny; shodné s Pohanskem je u ní vysunutí dvou kůlových jam souvisejících s věžovitou nadstavbou před čelo hradby.³⁶

29 K. Musianowicz, Gród i osada podgrodowa w Brodnie Starym kolo Warszawy, *MatW* 4, 1956, 23, tab. I, obr. 6, 7.

30 J. Kamińska, Gródy wczesnośredniowieczne ziem Polski Środkowej na tle osadnictwa, *Lódź* 1953, 35—43; *táž*, Gród wczesnośredniowieczny w Czerchowie w świetle wykopalisk, *PrZA* 1951.

31 W. Petzsch und G. Martiny, Wall und Tor der Tempelfeste Arkona, *PZ* 21, 1930, 237—264, Abb. 1, 5, 6.

32 M. Sölle, Tor und Turm, 222—223; J. Herrmann, Tornow und Vorberg. Ein Beitrag zur Frühgeschichte Lausitz, Berlin 1966.

33 Č. Staňa, Velkomoravské hradiště Staré Zámky u Lišně, Monumentorum tutela 8, 1972, 135—136.

34 H. Friesinger—H. Mitscha-Märheim, Výskum na hradisku Schanze v Thunau pri Garse, 223; H. und I. Friesinger, Die Befestigungsanlagen in Thunau, Eggenburg 1975, Abb. 14; Germanen, Awaren, Slawen in Niederösterreich (Katalog), Wien 1977, Titelblatt.

35 Z. Klanica, Vorbericht über die Ergebnisse der 25. Grabungssaison in Mikulčice, *PV* 1978, 27—28; *táž*, Vorbericht über die Ergebnisse der 26. Grabungssaison in Mikulčice, *PV* 1979, 30—31; podle sdělení při odborných komisích.

36 H. Friesinger—H. Mitscha-Märheim, Die Ausgrabungen in der Wallburg „Schanze“ in Thunau bei Gars, N. Ö., Denkmalpflege (?), 49, Abb. 81.

Na základě uvedených příkladů i na základě zevšeobecňujících prací o branách raně středověkých opevnění lze o východní bráně z Pohanska říci:

1. Prozkoumaná brána patří k čelnímu typu bran s přímým průjezdem stejně širokým v celé hloubce hradby.

2. Svou šířkou 2,5 m se řadí k branám nejobvyklejších rozměrů ve slovanském prostředí³⁷ odpovídajících běžným obranným možnostem; výrazně se liší od bran mimořádných rozměrů a náročných konstrukčních prvků jaké byly zjištěny např. v mikulčickém centru.

3. Konstrukční jednoduchost brány je pouze zdánlivá. I když bychom nepřihlíželi k jejímu spojení s mostem, o němž zatím nic bližšího nevíme, je její vysunutí před čelo hradby a vytvoření komory uzavíratelné dvojitými vraty ve spodní části věžovité nadstavby dokladem mimořádného zvýšení jejích obranných možností, jejichž hledání, projevující se ve vytváření zvláštních forem, je tak typické pro střední dobu hradištní.³⁸

HODNOCENÍ NÁLEZŮ Z PROSTORU BRÁNY

V prostoru brány bylo poměrně málo nálezů. Převážnou většinu tvořily zvířecí kosti (celkem 190 kusů). Keramických střepů se našlo jen 16 kusů a železných kování celkem 3 kusy vedle drobnějších fragmentů, které ovšem souvisely s uvedenými třemi exempláři.

Mezi 190 většinou fragmentárními zvířecími kostmi bylo 129 neurčitelných zlomků (68 %) a pouze 61 kusů (32 %) bylo určitelných.³⁹ Většina kostí pocházela z povrchu pohřbeného humusu (102 kusů, 53 %) a z destrukčních vrstvy pod zhroucenou vnitřní stěnou hradby (11 kusů, 6 %);

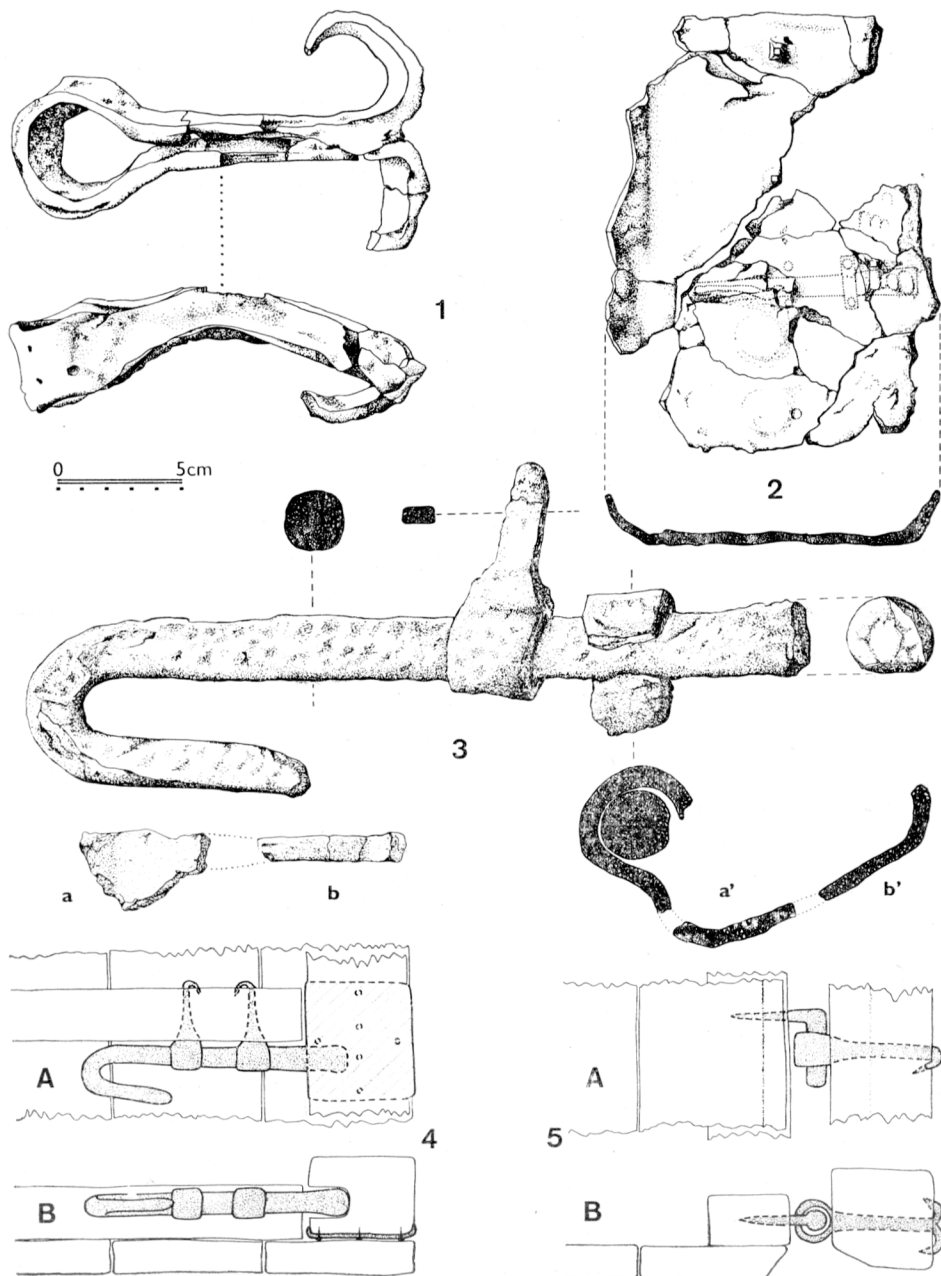
Zastoupení kostí jednotlivých zvířecích druhů v řezu valem XVI/1982 podle náleзовých okolností

Místo nálezů	Bos		Sus		Ovis-capra		Equus		Felis		Celkem	
	Kusů	%	Kusů	%	Kusů	%	Kusů	%	Kusů	%	Kusů	%
V pohřbeném humusu	8	21	13	34,2	7	18,4	9	23,7	1	2,7	38	100
V jámě v ústí brány	1	4,5	1	4,5	1	4,5	19	86,5	—	—	22	100
V destrukčních vrstvách	1	100	—	—	—	—	—	—	—	—	1	100
V řezu celkem	10	16,4	14	23	8	13	28	46	1	1,6	61	100

³⁷ M. Šolle, Tor und Turm, 227.

³⁸ M. Šolle, Tor und Turm, 227—228.

³⁹ Zvířecí kosti laskavě určil MVDr. Zdeněk Kratochvíl, CSc., z Archeologického ústavu ČSAV v Brně.



Obr. 6. Břecław-Pohansko. Východní brána. Železný záves z vrat (1), ploché kování zárubně vrat v místě otvoru pro závoru (2), železná závorá se zlomky závěsů (3). Pokus o funkční rekonstrukci závorý (4; pohled s boku — A, pohled odspodu — B) a závěsů (5; pohled s boku — A, pohled shora — B).

tyto kosti lze spojovat s celou dobou existence hradby a brány. Převážná většina koňských kostí patřících patrně ke kostře jednoho koně (dle anatomického uspořádání páteře in situ) a dalších 50 neurčitelných zlomků (celkem 71 kusů, 37 0/0) byla nalezena v protáhlé jámě ve vnějším ústí brány vyplněné přepálenou hlinou; souvisejí až se zánikovým horizontem brány. Pouze 1 kravská kost a 4 neurčitelné zlomky pocházely z destruktčních vrstev a jejich časové souvislosti s existencí brány jsou nejisté.

Zajímavé je zastoupení jednotlivých zvířecích druhů ve výše uvedených náleзовých souvislostech. Přestože jde o malý soubor kostí, čímž může být jeho svědectví značně zkreslené, stojí za povšimnutí, že jeho složení se výrazně liší od souboru zjištěného jak v areálu velmožského dvorce na Pohansku⁴⁰ tak v tamějších časně slovanských osadách.⁴¹

Keramické střepy pocházely jednak přímo z přepálené výplně bránového prostoru (1), jednak z původní úrovně vnitřního prostoru brány (2, 3) a též z pohřbeného humusu pod propálenou vrstvou tamtéž (4, 5). Tři střepy jsou z destruktční vrstvy vnitřní stěny hradby a jeden z nich je zdobený (6). Dva střepy pocházejí z první vrstvy kamenné destrukce (7, 8). Další skupina střepů (9—11) byla objevena na okraji kamenné destrukce na břehu říčního koryta na vnější straně valu; nacházely se na spodku destruovaného hlinitého materiálu s propálenými zrny hlíny.

1. Zlomek tenkostěnného klenutého dna z jemné hlíny, se stopami modelace na vnitřní straně a s vyhlazenou vnější stranou s vystouplou kruhovou značkou. Inv. č. 177.005; tab. XXI:4.

2. Poměrně silnostěnný světlešedý střep z písčitého materiálu, dobře obtáčený a zdobený dvěma hřebenovými vlnovkami. P_v⁴² 18—20 cm; inv. č. 177.006; tab. XXI:5.

3. Červenohnědý střep z písčitého těsta silně promíšeného slídou, zdobený hustými vodorovnými rýhami a dvěma jednoduchými vlnovkami. Dokonale obtáčen a velmi dobře vypálen. P_v asi 20 cm; inv. č. 177.007; tab. XXI:6.

4. Červenohnědý tenkostěnný střep z písčitého materiálu s kyjovitě zesíleným a výrazně hraněným okrajem a s tenkou lištou na hrdle. Zdoben hřebenovou vlnicí a dobře vypálen. Po asi 15 cm; inv. č. 176.971; tab. XXI:8.

5. Tmavošedý střep z písčitého materiálu zdobený zručně rytou hřebenovou vlnicí. Oboustranně vykazuje vodorovné stopy po obtáčení, dobře vypálen. Inv. č. 176.973; tab. XXI:7.

6. Šedohnědý písčité střep zdobený dvěma hřebenovými vlnovkami. Na lomu jsou patrné tři barevně odlišné vrstvy. Inv. č. 176.968; tab. XXI:9.

7. Na povrchu hnědý a uvnitř černý střep s válcovitě seříznutým okrajem, z těsta promíšeného kaménky, tuhou a slídou. Po asi 14 cm; inv. č. 176.966; obr. 7:2.

8. Šedý písčité střípek, tvrdě vypálený, zdobený širokou hřebenovou vlnicí. Inv. č. 176.967; tab. XXI:10.

9. Zlomek slabě klenutého dna (pd asi 10 cm) z těsta silně promíšeného kaménky; je na něm vtačená technická značka v podobě mezikruží. Inv. č. 177.018; tab. XXI:11.

10. Střep z výdutě nádoby blučinského typu z těsta promíšeného drsným pískem a tuhou. Šedohnědý povrch je zdobený jednoduchou vysokou vlnovkou a třemi vodorovnými rýhami. Inv. č. 177.019; tab. XXI:12.

11. Střepy ze soudkovité nádoby se silně vyhnutým, kalichovitě prohnutým a za-

40 B. Dostál, Břeclav-Pohansko IV, 249.

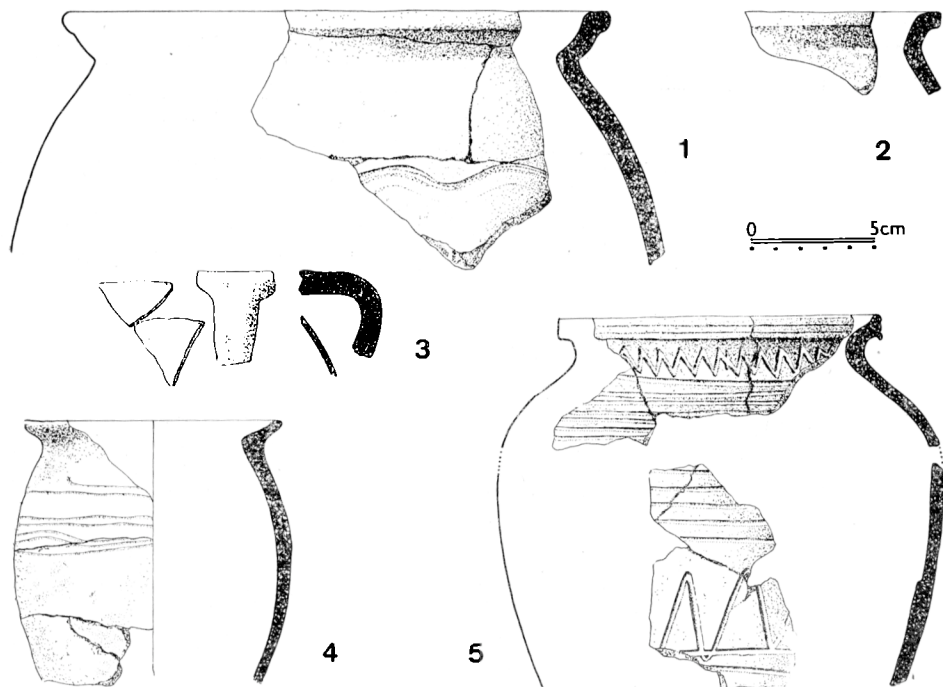
41 B. Dostál, K časně slovanskému osídlení Břeclavi-Pohanska, Studie AÚ Brno X/2, Praha 1982, 53.

42 Zkratky rozměrů: v — výška; po — průměr okraje; pv — průměr výdutě; p — průměr; š — šířka; d — délka; pd — průměr dna.

obleným okrajem, s pravidelnou výdutí zdobenou třemi dvojitými rýhami, z nichž spodní je vlnovkovitě prohnutá. Oranžový povrch je jemně drsný. Vyrobená z písčitého materiálu. Lom vykazuje tři barevné vrstvy. Zach. v 10,5 cm; po 10,5 cm; pv 11 cm; inv. č. 177.020; obr. 7:4; tab. XXI:13.

Zatímco střepy 1—6 můžeme spojovat s dobou existence hradby a brány, střepy 7—11 souvisejí s jejím zánikovým horizontem. V popsaném keramickém materiálu však nelze pozorovat nějaké rozdíly. Odpovídá ostatní středohradištní keramice z Pohanska.⁴³ Zastoupena je charakteristická keramika blučinského typu (tab. XXI:12) a též typ pomoravský (obr. 7:4; tab. XXI:13), který je tam jinak velmi vzácný. Oba keramické typy jsou průběžné celým 9. stoletím. Též ze složení hliněného těsta (použití slidy a tuhy v některých případech), způsobu výzdoby nebo z výrobně technologických příznaků ostatních střepů nelze vyvodit závěry pro jejich přesnější datování v rámci 9. století.

Významnou skupinu nálezů tvořila železná kování z vrat brány, nalezená jednak ve výplni kulevé jamky V (1) a jednak na východní straně kulevé jámy III (2, 3).



Obr. 7. Břeclav-Pohansko. Střepy z prostoru brány (2, 4) a z vnitřní plochy hradiska před branou (1, 3, 5).

⁴³ B. Dostál, Břeclav-Pohansko IV, 140—167.

1. Masivní železný závěs (d 16,5 cm) vykovaný z ohnutého pásu, který se po vytvoření ucha (v 3,8 cm; vnější p 4,5×5,3 cm; vnitřní p 3,3 cm) postupně zužoval na 1,8 cm. Konce jsou dvakrát zahnuty v pravém úhlu (š ramen 9,8 cm) a zahroceny. Závěs je obloukovitě prohnut. Inv. č. 177.022; obr. 6:1; tab. XXI:1.

Závěs byl původně zatlučen do zárubně nebo křídla vrat tak, že hrotité konce přečnivaly; aby nemohly být ze dřeva snadno vytaženy (ať vahou vrat nebo násilím), byly konce ohnuty a zatlučeny v protisměru (obr. 6:5). Ucho muselo být nasazeno na čep, který se v něm otáčel (nebo naopak). K prohnutí závěsu došlo zřejmě při násilném vyvracení vrat. Soudobé analogie popsaného závěsu neznáme. Nejblíže mu stojí závěsná oka z Mikulčic, která spolu se skobovitými nebo rovnoramennými čepy tvořila otočná kování dveří.⁴⁴

2. Železná závora (d 31,5 cm) zhotovená z tyče kruhového průřezu (p 2,4—2,7 cm) na jednom konci prstencovitě rozšířená, na druhém poněkud ztenčená, zploštělá a hákovitě ohnutá v délce 11,5 cm. Na tyči jsou navlečeny dvě objímky (v 3,4 cm; vnější p 4,5 cm; vnitřní p 3,5 cm) vykované z plochého pásku, který se za uchem zužuje a vybíhá v delší rameno, z něhož se zachovalo několik fragmentů. Délka ramen je nerekonstruovatelná. Inv. č. 177.010; obr. 6:3; tab. XXI:3.

Závora byla patrně uchycena na vratech ve vodorovné poloze pomocí dvou objímek, jejichž ztenčené konce byly zatlučeny v 10 až 15 centimetrovém rozestupu do vrat. Závora se mohla v objímkách pohybovat na doraz; její na jedné straně rozšířený a na druhé straně ohnutý konec bránil tomu, aby z objímek vyklouzla. Zatímco ohnutý konec závory sloužil k uchopení a posunování, protilehlý rozšířený konec zapadal patrně do otvoru v zárubni vrat (obr. 6:4).

Morfologicky shodné kování pochází z brány ve Vlastislavi, datované do doby mezi polovinou 9. a počátkem 10. století.⁴⁵ Vlastislavské kování je mohutnější a patrně z něj byl odlomen ohnutý konec tyčovitě části jak naznačuje jeho prohnutí; ramena objímek na rozdíl od břevlavského nálezů byla ukončena rozšířenými ploténkami, které byly přibity k vratům.

3. Několik zlomků plochého železného kování sestavitelných do obdélníkovitého tvaru s obloukovitě zvednutými okraji delších stran. Na podélné ose byly zjištěny čtyři otvory po hřebech (v jednom ještě hřeb čněl), na příčné ose otvory po třech hřebech. D asi 17,5 cm; š 13,5 cm; inv. č. 177.010 a; obr. 6:2; tab. XXI:2.

Při neutronografickém a rentgenografickém šetření provedeném ing. Z. Hrdličkou, CSc. v Ústavu jaderného výzkumu v Řeži, byly na jedné části kování zjištěny vedle otvorů pro hřeby a zlomku ohnutého hřebu též obdélníkový pásek (š 1 cm; d 6,5 cm) přichycený ke kování objímkou s dvěma nýty (obr. 6:2); účel tohoto pásku je nejasný — snad reparační. Kování bylo patrně přibito na zárubeň nad otvorem, do něhož zapadala závora (obr. 6:4).

44 B. Klíma, Zámečnická práce staromoravských kovářů v Mikulčicích, Studie AÚ Brno VIII/3, Praha 1980, 77, obr. 38:1—3; 39.

45 Z. Váňa, Vlastislav, PA 59/1, 1968, 46—48, 155; obr. 34 a 61.

POHŘEBIŠTĚ U VÝCHODNÍ BRÁNY

Asi 10 metrů jihozápadně od zkoumané brány byl zachycen okraj pohřebiště, na němž bylo prozkoumáno 10 kostrových hrobů a zaregistrován okraj dalších dvou hrobových jam, které však nebyly otevřeny, protože zasahovaly z větší části do nezkoumané plochy. Jeden hrob (č. 1/VB⁴⁶) byl objeven na protilehlé straně přístupové trasy k bráně již v roce 1981. Úzká prostorová souvislost hrobů s branou nutí k tomu, abychom si jich blíže povšimli.

Hrob 1 / VB (D 64-20/21)⁴⁷; obr. 8:1

Jáma 160 × 65 × 10(45) cm.⁴⁸ Orientace SSV—JJZ.⁴⁹ Kostra (d 103 cm; dítě, inf. II)⁵⁰ ležela naznak, s lebkou na týlu, s dolní čelistí odpadlou a posunutou k levému rameni. Kostí poměrně dobře zachovány, ale polámaný tlakem zeminy. Šikmo přes levou dlaň ležel nůž (1) směřující hrotem k tělu.

1. Železný nůž s rovným k hrotu skoseným hřbetem a s esovitě prohnutým ostřím; hrot čepele odlomen. Trojúhelníkovitý řap je od čepele oboustranně skosen. D 9,7 cm; max. š 1 cm; inv. č. 175.527; obr. 8:14.

Hrob 2 / VB (D 65/66-24); obr. 8:2; tab. XXII:9

Jáma 98 × 32 × 7(50) cm. Orientace ZSZ—VJV. Kostra (d 68 cm; dítě, inf. I) ležela zřejmě původně naznak. Silně ztrávena, kosti částečně dislokovány. Bez nálezů.

Hrob 3 / VB (D 66-24); obr. 8:3; tab. XXII:1

Nacházel se v povrchové humusovitějilovité vrstvě v hloubce 35 cm, asi 10 cm nad podloží. Proto byla lebka a část končetin poškozena již při skrývce povrchové vrstvy. Orientace ZSV—VJV. Kostra (d 130 cm bez 2/3 holení; žena?, ad., asi 20—22 let) ležela na břiše. Krk byl vyvrácen, takže lebka ležela na pravém spánku pootočena obličejem k jihu. Pravá paže ležela pod tělem tak, že humerus byl překryt hrudním košem a předloktí bylo položeno šikmo pod břichem. Levá paže spočívala podél těla. Levá noha byla natažena, pravý femur ležel napříč k podélné ose těla, pod levým femurem. Pravá holeně byla pokrčena a ležela nad levým femurem.

Kostí byly poměrně dobře zachovány, pouze částečně poškozeny při odstraňování kořenů z pařezu situovaného přímo nad kostrou; část holenních kostí a chodidla byla při tom odryta. Bez nálezů.

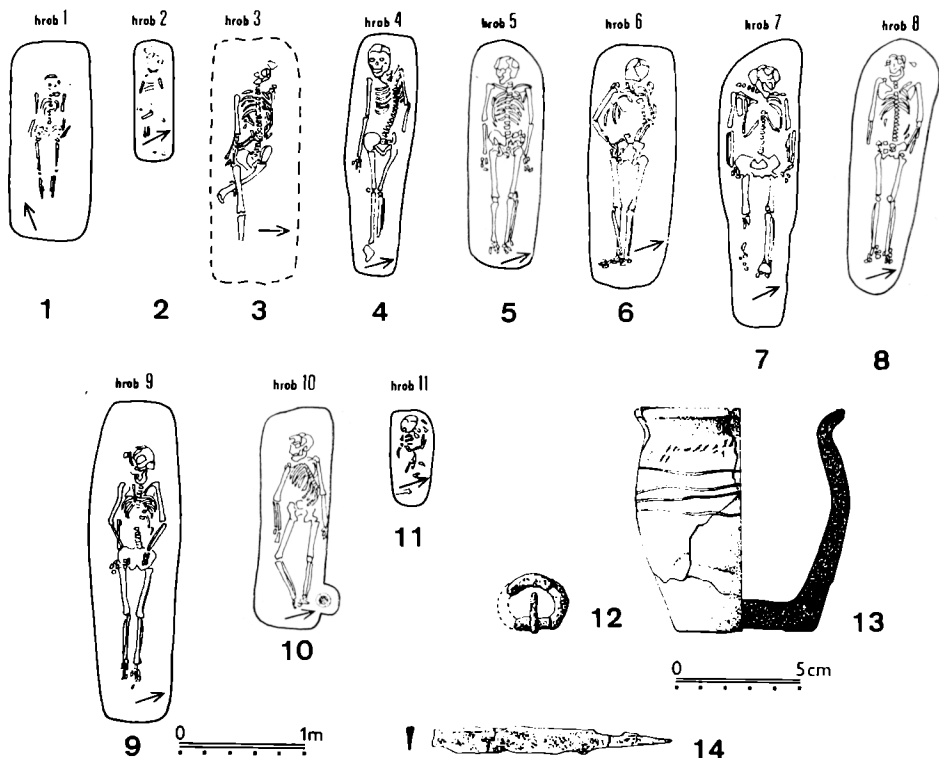
⁴⁶ Index VB odlišuje číslování hrobů objevených u východní brány od jiných hrobů téhož čísla prozkoumaných v jiných částech hradiska.

⁴⁷ Jde o čísla čtverce nebo čtverců v rámci zaměřovací sítě Pohanska, v nichž se hrob nacházel.

⁴⁸ Rozměry hrobových jam jsou uváděny v pořadí: délka × šířka (pokud jsou uvedeny rozměry dva, má jáma lichoběžníkovitý půdorys a jeden rozměr znamená šířku u lebky a druhý šířku u nohou) × zkoumaná hloubka (v závorce je hloubka pod současným povrchem).

⁴⁹ U orientace je na prvním místě uváděna poloha lebky, na druhém místě poloha nohou.

⁵⁰ Antropologické určení laskavě provedla doc. RNDr. Anna Lorencová, CSc., z přírodovědecké fakulty UJEP v Brně.



Obr. 8. Břeclav-Pohansko. U východní brány. Plánky hrobů (1—11) a jejich inventář (12—14).

Hrob 4 VB (D 66-24); obr. 8:4; tab. XXII:2

Jáma 165×38 — 45×8 (55) cm byla v jižní polovině překryta vrstvou kamenů, která se nacházela v hloubce 25 cm nad podloží. Orientace ZSV—VJV. Kostra (d 143 cm; žena?, iuv., kolem 15 let) ležela naznak, s lebkou na týlu, s čelistmi pootvěřenými, s levou paží položenou přes okraj hrudního koše, s nohama nataženými. Kostí jsou stěsnány jakoby mrtvý byl svázán v látkovém obalu. Kostra poměrně dobře zachována, pouze lebka rozdrčena. Bez nálezů.

Hrob 5 VB (D 65-24), obr. 8:5; tab. XXII:3

Jáma $175 \times 55 \times 15$ — 20 (70) cm. Orientace ZSV—VJV. Kostra (d 148 cm; žena, mat., 40—45 let) ležela naznak, s lebkou na pravém spánku, s čelistmi sevřenými, s pažemi podél těla a s nohama nataženými. Byla poměrně chatrná, s rozmáčkou lebkou. Bez nálezů.

Hrob 6 VB (D 65-25); obr. 8:6; tab. XXII:4

Jáma 192×60 — 70×25 (75) cm. Orientace ZSV—VJV. Kostra (d 157 cm; žena, ad., 30—40 let) ležela na břiše, obličejem do země. Levá paže po-

krčená v lokti ležela vně těla, pravá paže mírně pokrčená ležela pod tělem, s dlaní pod pánví; nohy byly nataženy vedle sebe. Kostra byla poměrně chatrná, lebka rozsedlá. Bez nálezů.

H r o b 7 / V B (D 65/66-25); obr. 8:7; tab. XXII:5

Jáma 220 × 60 × 5—7(60) cm. Orientace ZSV-VJV. Kostra (d 170 cm; muž, mat., 40—50 let) ležela naznak, s lebkou na levém spánku, s čelistmi rozevřenými, s pažemi podél těla, s nohama nataženými. Kostra byla značně zetlelá, lebka rozdrčena, pravá holec zcela ztrávena. V pravé polovině pánve ležela přezka (1), na levé straně břišní krajiny se nacházel zlomek drobného železného předmětu (hřeb?).

1. Tři zlomky železné přezky s oválným rámečkem. D 2,8 cm; š 2,3 cm; inv. č. 177.036; obr. 8:12.

H r o b 8 / V B (D 64/65-25); obr. 8:8; tab. XXII:6

Jáma 195 × 50—60 × 18(68) cm. Orientace Z—V. Kostra (d 165 cm; žena, ad., 25—30 let) ležela naznak, s lebkou mírně nakloněnou vpravo, s čelistmi rozevřenými, s pravou paží podél těla, s levým předloktím směřujícím do pánve, s nohama nataženými. Kostra poměrně dobře zachována, lebka rozdrčena. Bez nálezů.

H r o b 9 / V B (D 65-25); obr. 8:9; tab. XXII:7

Jáma 235 × 60 × 12—15(65) cm. Orientace ZSZ—VJV. Kostra (d 170 cm; muž, ad.-mat., 30—40 let) ležela naznak, s lebkou na pravém spánku, s čelistmi rozevřenými, s oběma pažemi mírně pokrčenými v lokti tak, že pravá ruka ležela pod rozkleslou pánví a levé předloktí směřovalo do klína, s nohama nataženými. Kostra poměrně dobře zachována, lebka rozdrčena. Bez nálezů.

H r o b 10 / V B (D 64-24/25); obr. 8:10; tab. XXII:8

Jáma 180 × 60 × 10(60) cm. Orientace Z—V. Kostra (d 135 cm; muž? mat., 40—50 let) jevila nápadnou disproporci délky trupu a horních končetin a měla zdůrazněnou hrudní kyfozu. Ležela naznak, s lebkou otočenou vpravo, s čelistmi sevřenými, s horní částí těla natočenou vpravo. Pravá paže ležela podél těla, levá paže byla vychýlena šikmo vlevo k okraji pánve. Pravá noha byla mírně pokrčená v kolenu, levá byla natažena. Kostra poměrně dobře zachována, lebka rozdrčena. 10 cm vně levého chodidla stála na okraji hrobové jámy nádobka (1).

1. Masivní soudkovitý hrneček s mírně rozevřeným a zaobleným okrajem, s poněkud nepravidelnou výdutí a se silným, mírně klenutým dnem. Zdobí ho řada vpichů pod hrdlem, přecházející místy ve dvě až čtyři řady vpichů a níže čtyři nerovné rýhy. Hlína obsahuje jemný písek. Povrch je hladký, hnědavý, asi z poloviny šedohnědý. Vyrobená nálepem a neuměle zdobena. Slepěná a částečně doplněná. V 9 cm; po 8,5 cm; pv 8,6 cm; pd 5,7 cm; obsah 0,26 litru; inv. č. 177.040; obr. 8:13.

H r o b 11 / V B (D 65-25); obr. 8:11; tab. XXII:10

Jáma 75 × 30—35 × 15(65) cm. Orientace Z—V. Kostra (d 45 cm; dítě; inf. I, max. 5 měsíců) byla silně dislokována a špatně zachována; zůstaly

jen zlomky lebky a dlouhých kostí. Původní poloha byla patrně nznak. V zásep u byl střep a masivní dutá zvířecí kost (1).

1. Zlomek humeru z krávy.⁵¹

Hodnotíme-li hroby prozkoumané u východní brány Pohanska, zaujme pozornost vysoké procento pohřbů v neobvyklé poloze. Jde především o hroby č. 3 a 6, v nichž kostry ležely na břiše. Podle soupisu G. Wilkeho se tato poloha vyskytla ojedinele nejen v hrobech mladopaleolitických, neolitických, eneolitických, z pozdní doby bronzové, laténské, římské, merovejské i slovanské v různých částech Evropy, ale i v novověku v různých částech světa. Příčinu tohoto uložení do hrobu spatřuje ve snaze ochránit žijící před zvláště nebezpečnými mrtvými a jeho vznik vysvětluje vírou v urknutí zlým pohledem a snahou zabránit mrtvému nebo jeho duši najít cestu do dřívějšího domova.⁵² Nověji se zabýval touto polohou mrtvých N. Kyll, který uvedl některé další příklady jak z období pravěkého a prehistorického, tak z novověkého období 17. století i ze současnosti především z okolí Trieru. Rozšířil výklad tohoto jevu v tom smyslu, že mohlo jít o trest a definitivní zneškodnění mrtvého ve smyslu primitivního právního myšlení (za provinění proti božstvům nebo společnosti), uplatňovaný též např. vůči sebevrahům, čarodějnicím apod., případně o oběť, která měla osvobodit širší společenství od moru nebo jiné pohromy.⁵³ V českých zemích jsou uváděny jen dva případy této polohy na slovanských pohřebištích (Lahovice, Jirřikovice) vedle již dříve zjištěné kostry v této poloze na Pohansku⁵⁴ a jsou vykládány jako protivampyrická opatření.⁵⁵

Kostra z hrobu 4/VB byla vtěsnána na tak malém prostoru, že působí dojem svázání (tab. XXII:2), což je uváděno rovněž jako jedna z dalších praktik uplatňovaným proti vampýrům.⁵⁶ Též poloha kostry v hrobě 10/VB (tab. XXII:8) se vymykala běžným rituálním zvyklostem. V podmínkách Pohanska byly četné úchytky od běžné polohy zaregistrovány u starší skupiny kostrových hrobů v areálu žárového pohřebiště, z nichž v jednom byl závěsek z bronzového kování s gryfem.⁵⁷ I když je nesporné, že šlo o nález v druhotném použití, je pravděpodobné podle analogií na jiných středohradištních pohřebištích, že hroby s obdobným vybavením patřily k nejstarším v rámci středohradištního období.⁵⁸ Do stejného časového horizontu patrně náležely i hroby u východní brány na Pohansku.

Příslušnosti těchto hrobů k staršímu horizontu nasvědčuje do jisté míry

51 Kost laskavě určil MVDr. Zdeněk Kratochvíl, CSc.

52 G. Wilke, Die Bestattung in Bauchlage, Mannus 23, 1931, 202—206.

53 N. Kyll, Die Bestattung der Toten mit dem Gesicht nach unten, Trierer Zeitschrift 27, 1964, 168—183.

54 B. Dostál, Břeclav-Pohansko IV, 111, 336; obr. 34:7; týž, Drobná pohřebiště a rozptýlené hroby z Břeclavi-Pohanska, SPFFBU E 27, 1982, 182.

55 Z. Krumphanzlová, K otázce vampyrismu na slovanských pohřebištích, PA 52/2, 1961, 546; táž, Zvláštnosti ritu na slovanských pohřebištích v Čechách, VPS 5, 1964, 181.

56 Z. Krumphanzlová, VPS 5, 1964, 181.

57 B. Dostál, SPFFBU E 27, 1982, 141—143, obr. 3:23.

58 B. Dostál, Slovanská pohřebiště ze střední doby hradištní na Moravě, Praha 1966, 89.

i nádobka z hrobu 10/VB, která je značně primitivní jak po stránce technologické, tak i výzdobné. Není to přirozeně svědectví zcela jednoznačné, neboť bychom mohli uvažovat i o rituálním charakteru této nádoby a v tom případě by mohlo jít o podomácky vyrobený exemplář v poměrně pozdním období. Tak např. v hrobech 78 a 116 na kostelním hřbitově Pohanska byly primitivní nádoby,⁵⁹ i když hroby z nichž pocházely, patřily k nejmladším nálezovým celkům na tomto hřbitově. Stejně tak některé hroby na pohřebišti v Nitře pod Zoborem vykazují velmi primitivní keramiku, i když podle ostatního inventáře patří nesporně až do druhé poloviny 10. století.⁶⁰ Nicméně nelze zcela odmítat ani chronologický výklad primitivnosti uvedené nádoby z Pohanska.

Ostatní inventář z hrobů u východní brány Pohanska — nůž a přezka (obr. 8:12, 14) — jsou chronologicky nevýrazné. Proto nabývá pro chronologické hodnocení situace u východní brány zvláštního významu dílčí stratigrafické pozorování. Hrob 4/VB byl původně překryt kamenným dlážděním, v němž byly nalezeny středohradištní střepy (1—3). Dláždění bylo patrně současné s obytným objektem č. 2/VB, z něhož se výrazněji zachovala mělce zahloubená část, ale k němuž zřejmě patřilo i otopné zařízení ležící severně od něho (obr. 3).

1. Několik střepů z nádoby blučinského typu s okrajem kuželovitě a válcovitě seříznutým, s římsou na spodní straně. Zdobí ji jednoduchá drobnější vlnovka na hrdle, níže hustá šroubovice, pak vysoká vlnovka na výdutí pod ní volnější spirála. V hlinitém těstě je jemný písek. Povrch je šedohnědý. Nádobka je tenkostěnná, dokonale obtáčená. Po 13 cm; pv 18 cm; inv. č. 177.051—3; obr. 7:5.

2. Dva střepy z většího hrnce s okrajem kalichovitě prohnutým, vodorovně seříznutým a zaobleným. Povrch nažloutle šedý, vnitřek šedý. Hlinité těsto obsahuje drsný písek. Výduf je zdobena pravidelnou hřebenovou vlnicí. Dokonale obtáčená a zvonivě vypálena. Po 22 cm; pv 26 cm; inv. č. 177.045 + 177.049; obr. 7:1.

3. Devět dalších různorodých střepů. Z nich jeden s šedohnědým povrchem a s kaménky v hlinitém těstě má poměrně neumělou výzdobu sestávající z dvojité vodorovné rýhy a vlnice. Inv. č. 177.050.

Jak blučinský typ, tak nádoby 4. skupiny, k nimž patří hrnec popsáný pod č. 2, byly doloženy v areálu velmožského dvorce na Pohansku v průběhu celého 9. století;⁶¹ pouze jediný střep popsáný pod č. 3 má starobylejší vzhled. Chronologická situace se tedy zhodnocení keramického materiálu nevyjasňuje. Ze superpozice kamenného dláždění nad hrobem 4/VB však vyplývá, že jak toto dláždění, tak objekt 2/VB jsou mladší než tamější hroby. Časový odstup ovšem nebude veliký. O mladším rázu sídlištních objektů v prostoru přístupové cesty k bráně svědčí i nález tří zlomků tenkostěnné amfory s uchem z jemně plavené oranžové hlíny (obr. 7:3), která se našla ve čtverci D 66-21, poblíž velkého povrchového objektu s pletenými stěnami omazanými hlínou (obr. 3). Velkomoravská keramika antických tvarů se váže až k druhé polovině 9. století.⁶²

59 F. Kalousek, Břeclav-Pohansko I, velkomoravské pohřebiště u kostela, Brno 1971, 62, 79, obr. 78, 116; tab. 46:2; 47:1.

60 P. Čaplovič, Slovanské pohřebiště v Nitře pod Zoborem, S1A 2, 1954, 30—32; tab. V:3, 4; VI:1, 2; XI:1.

61 B. Dostál, Břeclav-Pohansko IV, 160—164, obr. 16.

62 V. Hrubý, Staré Město, velkomoravské pohřebiště Na valách, Praha 1955, 150.

Z Á V Ě R

Archeologický výzkum ve východní části hradiska Pohanska vedl v roce 1981/82 k objevu pozůstatků brány, okraje pohřebiště a tří sídlištních objektů. Brána byla čelního typu, s věžovitou nadstavbou částečně vysunutou před čelo hradby a vytvářející ve spodní části komoru uzavíratelnou nejméně dvojími vraty. Brána patrně ústila na most.

Poněvadž nálezů v prostoru brány bylo málo a též nálezy v hrobech a v sídlištní vrstvě před branou byly nepočtené a chronologicky málo výrazné, je při datování brány nutné vycházet především z faktu, že byla nedílnou součástí opevnění, že byla vybudována současně s jeho založením a též současně s ním zanikla. Na základě datování depotu ze zemnice zaniklé současně s opevněním⁶³ lze předpokládat, že brána byla vybudována a používána v průběhu první poloviny 9. století.

DAS OSTTOR DES BURGWALLS POHANSKO

In einer Bodeneinsenkung, die sich an der Oberfläche der Wallaufschüttung (Taf. XV:1) im östlichen Teil des Burgwalls Pohansko (Abb. 1, 2) zeigte, wurden im Jahre 1982 die Überreste eines Toreingangs archäologisch untersucht (Taf. XV—XIX). Die Nutzbreite des Tores betrug 250 cm, die Länge des Durchgangs war 640 cm. Die Grundelemente der Tor konstruktion bildete eine Doppelreihe von je 4 Pfosten, die die Holzausschalung der Seitenwände stützten (Abb. 3—4; Taf. XIX).

Es wurden auch Eisenbeschläge der Torflügel gefunden; eine massive Angel und ein Riegel mit Blechverstärkung des Torfutters (Abb. 6; Taf. XXI:1—3).

Es handelte sich um einen einfachen frontalen Tortypus, vermutlich mit einem turmartigen Überbau (Abb. 5). Im Erdgeschoß des Turmes bildeten zwei Torflügel eine Kammer (Abb. 4:2). Das Tor mündete wahrscheinlich auf eine Brücke über den Flußarm, der sich in diesem Abschnitt eng zum Wall näherte (Abb. 2).

Das Tor ist gleichzeitig mit der ganzen Befestigung (aufgrund des Depotfundes mit den Beschlägen des Blatnica—Mikulčice—Horizonts) in die erste Hälfte des 9. Jahrhunderts datiert. Die Keramikfunde aus den Torruinen (Taf. XXI:4—13) sind mit dieser Datierung in Einklang.

Unweit des Tores wurde auf der Innenfläche des Burgwalls ein Randteil eines Gräberfeldes entdeckt (Abb. 3; Taf. XX:2). Unter 11 Bestattungen (Abb. 8:1—11; Taf. XXII) waren zwei in der Bauchlage (Grab Nr. 3 und 6), was als Beleg eines Vampyraberglaubens interpretiert wird. Die Mehrzahl der Gräber war beigabenlos; sie sind also nur rahmenmäßig durch ein Topf, ein Messer und eine Schnalle (Abb. 8:12—14) in das 9. Jahrhundert datiert.

Übersetzt von Otto Hájek

⁶³ B. Dostál, Zemnice s depotem pod valem hradiska Břeclavi-Pohanska, SPFFBÜ E 22/23, 1977/78, 103—134.