

Dostál, Bořivoj

K opevnění hradiska Břeclavi-Pohanska

Sborník prací Filozofické fakulty brněnské univerzity. E, Řada archeologicko-klasická. 1979, vol. 28, iss. E24, pp. [73]-93

Stable URL (handle): <https://hdl.handle.net/11222.digilib/109250>

Access Date: 29. 11. 2024

Version: 20220831

Terms of use: Digital Library of the Faculty of Arts, Masaryk University provides access to digitized documents strictly for personal use, unless otherwise specified.

BOŘIVOJ DOSTÁL

K OPEVNĚNÍ HRADISKA BŘECLAVI-POHANSKA

Antický Řím, jeho umění a výrobní tradice, jejichž studiu v souvislosti s našimi zeměmi věnoval jubilant své životní dílo,¹ měly hluboký vliv na různé stránky života raněstředověkého slovanského obyvatelstva našich zemí. Jedna z oblastí, v níž se projevuje antická tradice, ať přímo nebo zprostředkovaně, je sféra velkomoravského vojenského stavitelství.³ Významný příspěvek k jeho poznání poskytlo opevnění velkomoravského hradiska Břeclavi-Pohanska.

Opevnění Pohanska bylo ve větším rozsahu zkoumáno v zalesněné jižní části hradiska v letech 1960—1963 a později v severní části hradiska v letech 1965—1966 a 1975—1977 (obr. 1A). Kromě informativních zpráv⁴ však o něm nebyly publikovány podrobnější údaje. Jejich důkladný rozbor si vyžádá monografické zpracování. Výborná zachovalost pozůstatků opevnění a jejich poměrně snadná rekonstruovatelnost si však zaslouží, aby některý úsek byl aspoň přeběžně vyzkoumán a byl tak dán k dispozici širší vědecké veřejnosti.

Vybral jsem k tomu účelu řez XV z roku 1976, který nebyl příliš rozsáhlý, poskytl však některé zajímavé konstrukční detaily a též významný nálezový soubor ze zánikového horizontu.

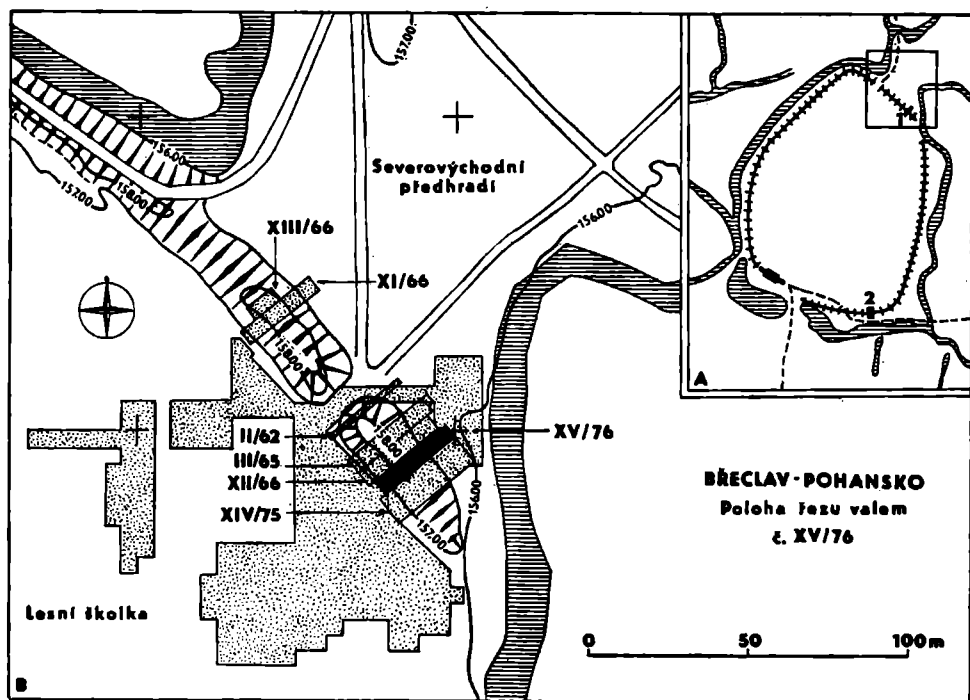
Řez XV byl proveden v severní části opevnění (obr. 1), která se stupněm zachovalosti liší od jižní a východní části valu v zalesněném úseku hradiska. Jestliže v lese je val široký průměrně 15 m a vysoký až kolem 2,5 m, pak v severní části jsou jeho zbytky rozvaleny na 25—30 m a přesahují okolní terén

¹ Článek věnuji váženému příteli, doc. dr. O. Pelikánovi, DrSc., k pětadesátinám.

² R. Hošek, *Antique Traditions in Great Moravia, Magna Moravia, Praha 1965*, 71—84.

³ J. Herrmann, *Gemeinsamkeiten und Unterschiede im Burgenbau der slawischen Stämme westlich der Oder*, *ZfA* 1, 1967, 236.

⁴ F. Kalousek, *Velkomoravská pevnost Pohansko u Břeclavě*, *Almanach Velká Morava*, Brno 1965, 49; B. Dostál, *Velkomoravské hradisko Břeclav-Pohansko*, *VVM* 22, 1970, 3—4.



Obr. 1. Břclav-Pohansko. Poloha řezu valem ř. XV z roku 1976. A – poloha řezů valem v rámci hradiska: 1 – řez XV/76; 2 – řez I/61–63 (v lese). B – poloha řezu valem ř. XV/76 (černě) v rámci zkoumané plochy (tečkované) v severovýchodní části hradiska a přilehlé části severovýchodního předhradí. Označeny i řezy valem z let 1962–1975. Vodorovné šrafování – ramena Dyje. (Kresba dr. A. Šik.)

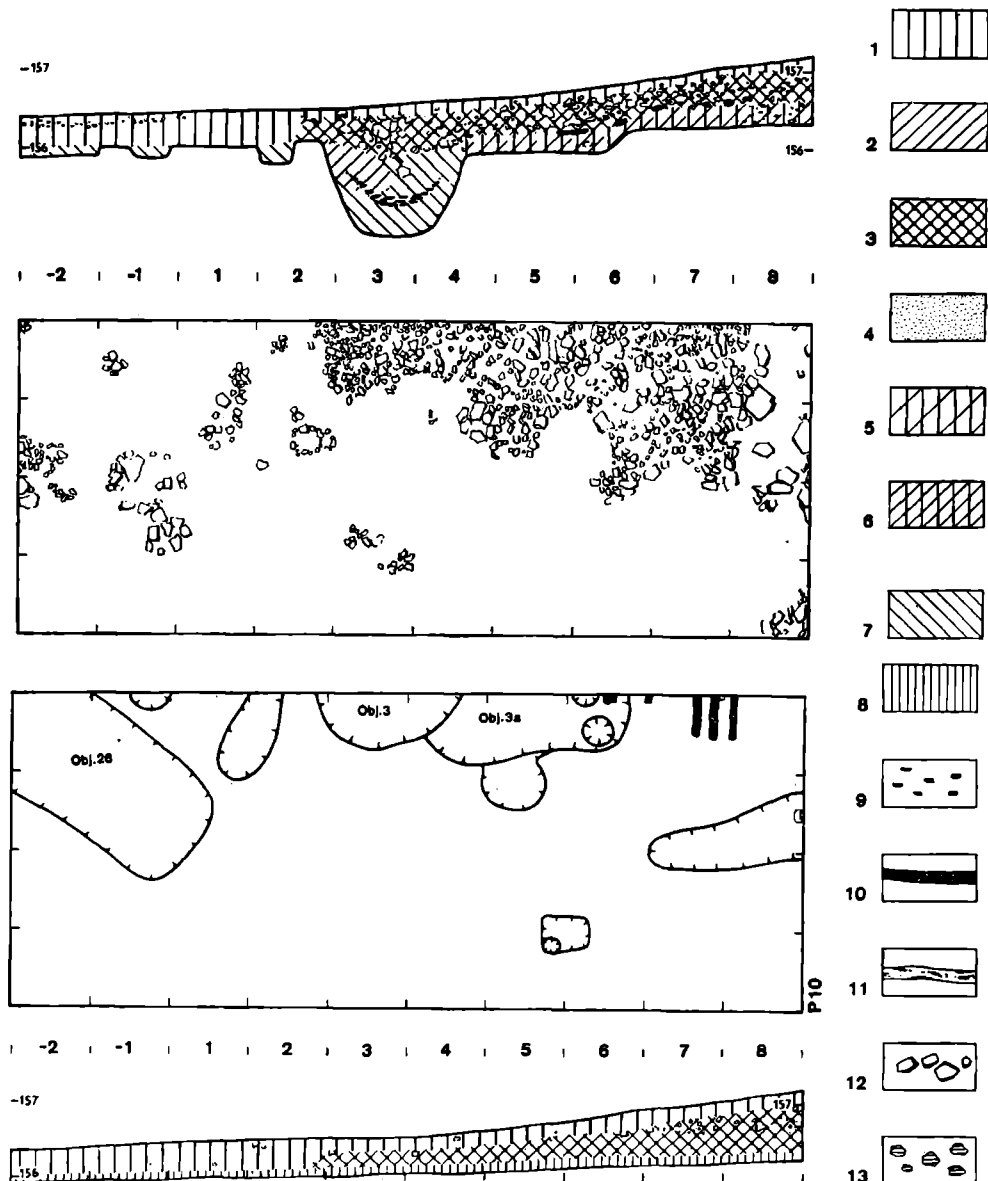
nejvýše o 180 cm. V lese zřejmě nebyl val po své prvotní destrukci dále narušován, a proto se v něm zachovala část čelní kamenné zdi (tab. XVI:1) včetně její úplné destrukce a jeho svahy jsou strmější, v severní části, proti severovýchodnímu předhradí, byl val očividně narušen v novověku, byl z něho až na malé zbytky vytěžen kámen z čelní zdi a z její destrukce, a proto je širší, nižší a jeho svahy jsou povlovnější. Řez z roku 1976 byl situován do pětimetrového intaktního pruhu, který zůstal mezi řezem XII z roku 1966 a řezem XIV z roku 1975 (obr. 1B). Byl proveden v šíři 4 m, aby mezi ním a staršími řezy zůstaly bloky a byly získány čitelné profily. Celková délka řezu byla 29 m, avšak na vnější straně, 4 m pod hřebenem valu, byl ponechán šestimetrový úsek neprokopáný (obr. 6:1), poněvadž tam stojí vzrostlý kaštan. Řezem XV byl uzavřen 25 m široký úplně prozkoumaný úsek valu oddávající osídlenou plochu v severní části hradiska (v lesní školce) od severovýchodního předhradí. Poněvadž val byl v bezprostředním sousedství zkoumán a poloha hlavních částí jeho vnitřní konstrukce byla již známa, mohl být zvolen takový postup výzkumu, aby zbytky konstrukce byly názorně vypreparovány.

Postup výzkumu

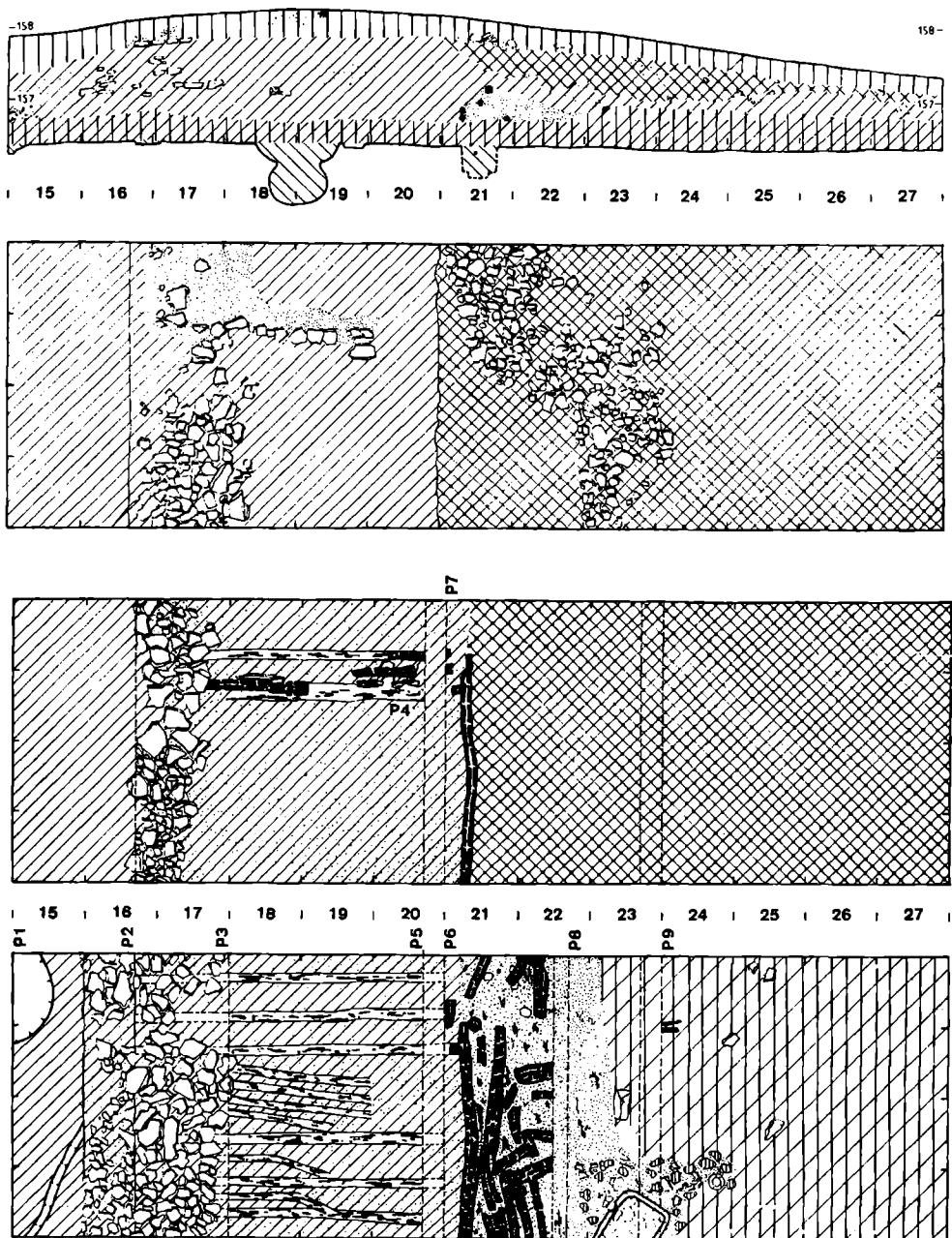
Vzhledem k šestimetrovému přerušení ve zkoumaném úseku (obr. 6:1) bylo možné provádět odkryv a lze prezentovat i popis ve dvou částech. Deset metrů dlouhý úsek na vnější straně (obr. 2) byl prozkoumán ve třech fázích. V první fázi byl odstraněn povrchový humus v síle 20 cm; při jihovýchodním okraji řezu se prakticky již od povrchu začala jevit vrstva kamenné drtě dlouhá 6 m a široká místy až 2,5 m s nepravidelnými okraji, a několik skupin kamenů (obr. 2:2). Vrstva drtě byla silná 10—25 cm. Šlo zřejmě o pozůstatky původní destrukce čelní kamenné zdi, z níž byly větší stavebně použitelné kameny vybrány. V 6—8 m byly při jihovýchodním okraji řezu zjištěny v kamenné drti a pod ní pozůstatky pěti zuhelnatělých trámů pocházejících patrně z dřevěné konstrukce na vrcholu valu — z předprsně. V druhé fázi byla odstraněna destrukce a tmavá hlinitá vrstva pod ní až na úroveň podloží, na němž se vyrysovaly dvě kúlové jamky a dva zahloubené objekty: mělký obdélníkový objekt 26 a kruhovitý, v západní části mělký a v jižní části hluboký obj. 3.⁵ Při jihovýchodní a jihozápadní straně řezu se nacházelo po mělkém žlabovitém zahloubení. V třetí fázi byly útvary zahlubující se do podloží vybrány (obr. 2:3; tab. XI:2).

Složitější postup musel být zvolen mezi 15.—27. m daného řezu, které zahrnovaly vnitřní stranu valu, prostor původní hradby a malý úsek před ní. V první fázi byl odstraněn povrchový humus v síle 20—50 cm, do úrovně 1. vrstvy kamenů v čelní části hradby a do úrovně destrukce kamenů na vnitřní straně valu (tab. XI:3, 4; obr. 3:2). Již v této úrovni se barvou hlíny jasně odlišoval předěl mezi původní hradbou (její vnitřní prostor byl ze světlehnědé jílovité hlíny promíšené přepálenými hrudkami) a její destrukcí na vnitřní straně (hlína zde byla tmavá). V druhé fázi byl vyhlouben na 15 m prostor před čelem hradby až na úroveň podloží a na 16 m byla v šíři 70 cm odstraněna hlinitá destrukce až ke zbytkům nejspodnější vrstvy kamenů (tab. XII:4), která naznačovala místo a šířku čelní kamenné zdi. Dále byl vyhlouben prostor za destrukcí kamenů na vnitřní straně valu (na 24.—27. m), kde již byla asi v metrovému úseku při severozápadním okraji řezu proříznuta přibližně 45 cm nad podložím požárová vrstva, přesněji pražnice a ohniště objektu 28 (obr. 5:9), jehož pozůstatky s úlomky mazanice a se dvěma rozdrčenými nádobami byly ponechány na 24. m na bloku (obr. 3:4; tab. XII:6). V třetí fázi byly ponechány 30 cm široké kontrolní bloky na konci 20. m, kde se dala předpokládat podle barevného předělu hlíny a podle situace v sousedních řezech (XIV/75, XII/66) týlní dřevěná stěna hradby, a na 23. m, kde se zachytil okraj požárové vrstvy. Postupně se začal snižovat prostor vlastní hradby až na úroveň příčných dřev tvořících základový polštář hradby (obr. 3:4). V jejím násypu se podařilo na čelní straně vypreparovat tři vrstvy kamenů oddělených hlínou (obr. 3:2—4; tab. XII:1—4; na příčném řezu na 15,7 m bylo možné napočítat 5 vrstev kamenů — obr. 5:2), uvnitř pak dvě řady dřev dlouhých asi 5 m a spojujících čelní a týlní stěnu. Tyto dvě řady dřev byly vzdáleny navzájem 40 cm a byly vysoké 60—70 cm; od dřevěného základového polštáře je oddělovala ještě asi 50 cm silná vrstva násypu

⁵ Číslování objektů a hrobů navazuje na řez XIV/75.



Obr. 2. Břeclav-Pohansko. Řez valem XV/76. Vnější strana od -2 do +8 m. Jiho-východní podélný profil řezu (1), situace v úrovni kamenné destrukce (2), situace na podloží (3), severozápadní podélný profil řezu — zrcadlově (4).
 Vysvětlivky značek: 1 povrchový humus; 2 světlehnědá jílovitá výplň hrady a její destrukce; 3 našedlá hlinitá destrukce hrady promíšená humusem; 4 do červena přepálená zrnka hlíny; 5 pohřbený humus narostlý v době existence hrady; 6 pohřbený humus z doby před vybudováním hrady; 7 výplň objektů a kulových jamek; 8 podloží; 9 uhlíky a černá uhlíkovitá hlína; 10 dřeva zuhelnatělá; 11 dřeva ztrouchnivělá; 12 kameny; 13 mazanice s otisky prutů. (Kresba dr. A. Šik).



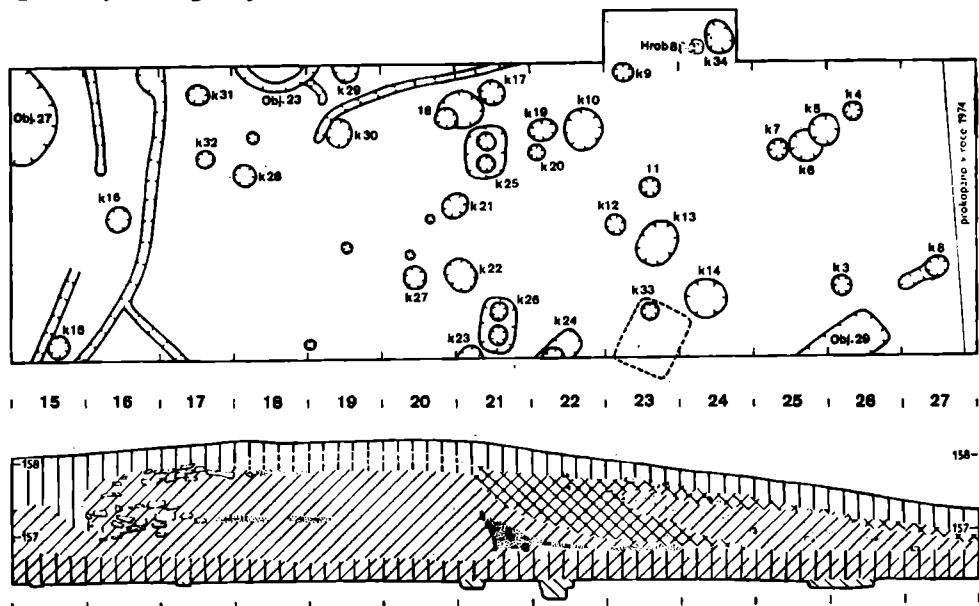
Obr. 3. Břeclav-Pohansko. Řez valem XV/76. Prostor vlastní hradby a vnitřní strana valu od +15 do +27 m. Jihovýchodní podélný profil řezu (1) a tři fáze plošného odkryvu (2–4). (Kresba dr. A. Šik.)

(obr. 5:4—6; tab. XI:5, 6; XIII:4). Současně se snižoval i prostor mezi příčnými bloky na 21. a 23. m až na úroveň týlní dřevěné stěny, její destrukce a požárové vrstvy jí vytvořené (tab. XIII:3) a na úroveň pohřbeného humusu s pozůstatky povrchového objektu 28, zaniklého současně s hradbou. Ve čtvrté fázi byly odstraněny zbytky dřevěného polštáře a násypu hradby, pozůstatky vnitřní dřevěné stěny a její destrukce, pozůstatky objektu 28, kontrolní bloky a vrstva pohřbeného humusu a prostor řezu byl začištěn v úrovni podloží (obr. 4; tab. XIII:5, 6). Objevily se zejména kúlové jamky, z nichž část mezi 16—21 m souvisí s konstrukcí hradby, část mezi 22.—27. m s povrchovou stavbou (obj. 28) za hradbou a část souvisí se starší časně slovanskou stavební činností. Nejasný je původ žlábků (asi 8 cm širokých, 2—5 cm hlubokých), různé situovaných; jde patrně o nory. Dva ze tří zahloubených objektů (23, 27) jsou časně slovanské a souvisejí s objekty zachycenými v sousedním řezu XIV/75. Protáhlá skvrna v podloží při jihovýchodním okraji řezu (na 23.—24. m) signalizovala porušený dětský kostrový hrob 8, jehož lebka se našla pod blokem oddělujícím řez XIV/75 a XV/76.

S ohledem na omezený rozsah článku se v dalším textu zmíním jen o těch zásazích do podloží, které souvisejí s konstrukcí hradby a s objektem 28.

Zjištěné konstrukční prvky hradby

Původní hradba se nacházela mezi 15—20,3 m (obr. 3:1,4; 4:2); byla tedy široká 5,3 m. Její šířku zřetelně vymezuje vnější okraj spodní vrstvy kamenů z čelní zdi, dřeva týlní stěny zachovaná in situ a obdélníkové jámy po dvojicích opěrných kúlů.



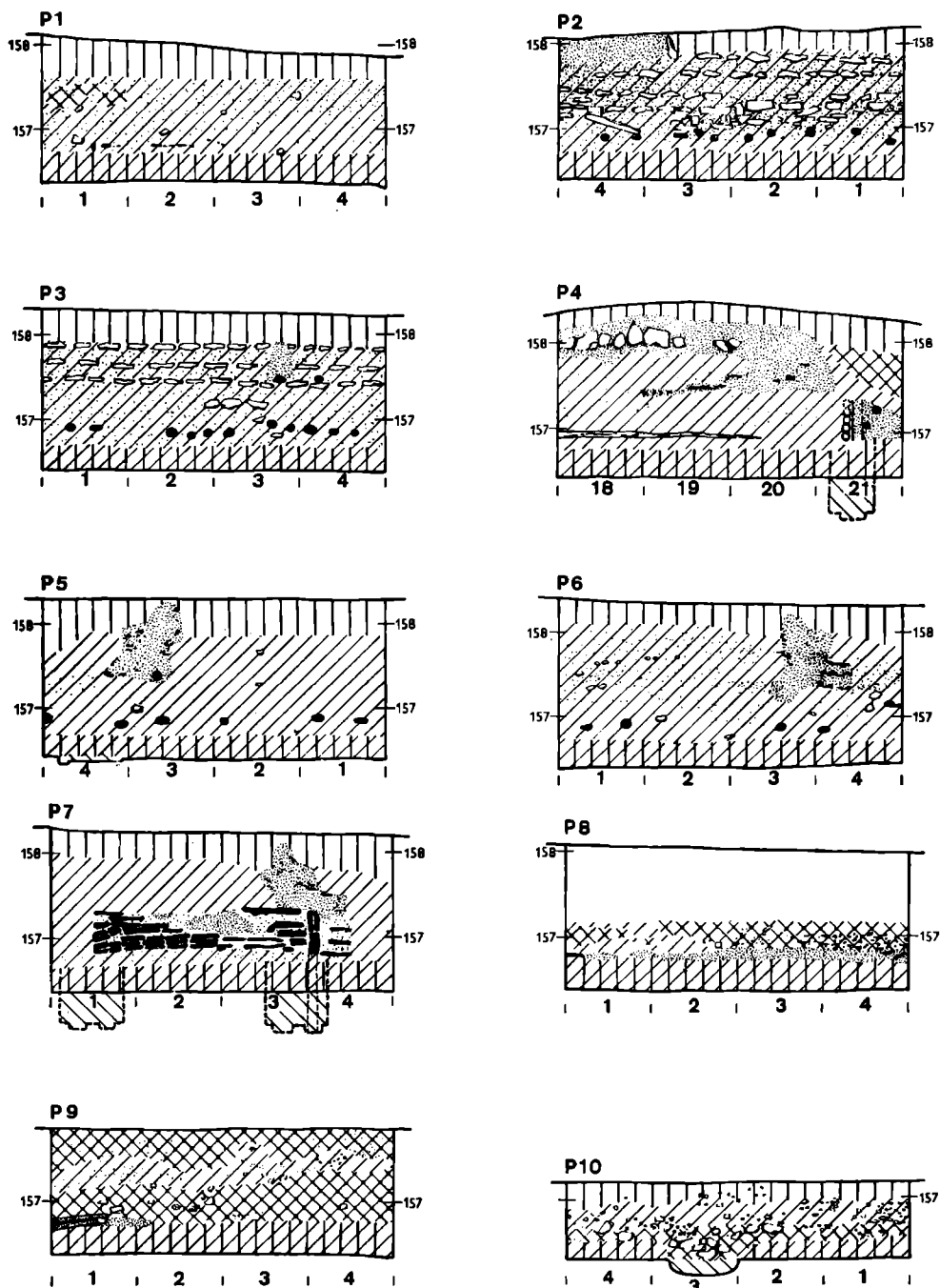
Obr. 4. Břeclav-Pohansko. Řez valem XV/76. Prostor vlastní hradby a vnitřní strana valu od +15 do +27 m. Poslední fáze výzkumu — situace na podloží (1) a severozápadní profil řezu — zrcadlově (2). (Kresba dr. A. Šik.)

Čelní kamenná zeď se nezachovala; zůstala z ní jen nejspodnější vrstva kamenů nacházející se 55 cm nad podloží mezi 15—15,7 m (obr. 3:4; tab. XII:4). O tom, že v tomto úseku čelní zeď byla a byla později spolu s kamennou destrukcí vybrána, svědčí fakt, že metrový prostor na 15. m bylo možné prokopat až na podloží, aniž se zde narazilo na kameny. Svědčí o tom dále příčné profily na 14 m a na 15,7 m. Příčný profil na 14 m vysoký 145—175 cm (obr. 5:1) vykazoval tento sled vrstev (odspodu): 1. tmavý pohřbený humus v síle 30—25 cm; 2. světlehnědá jílovitá destrukce z násypu hradby s ojedinělými kameny, s propálenými hručkami hlíny a s uhlíky v síle 90 cm; 3. zhumusovatělá povrchová vrstva hlinité destrukce silná 30—50 cm. Metr před čelní zdí, která byla vysoká kolem 4 m, by se musela jevit mohutná kamenná destrukce, avšak popsany příčný profil ji nevykazuje, ač její zbytky jsou opodál. Je to neklamným svědectvím, že kámen byl později vybrán. Příčný profil na 15,7 m vysoký 165—180 cm a vzdálený jen 170 cm od výše popsaného profilu, se již nacházel za čelní stěnou, neboť zachycoval neporušené vrstvy kamenů oddělené 10—20 cm silnými vrstvami hlíny, jak je patrné z jeho zvrstvení (obr. 5:2): 1. pohřbený humus silný 30—35 cm; 2. světlehnědý jílovitý násyp promísený přepálenými hručkami hlíny, mocný asi 110 cm; v jeho spodní části, 10—20 cm nad pohřbeným humusem, se ukázala řada 10 kruhových skvrn o průměru 8—15 cm, vyplněných tmavou hlínou a uhlíky, představujících pozůstatky kuláčů kladených v 10—40 cm vzdálenostech příčně k podélné ose valu pod celým násypem; svrchnější část násypu, mocná 80—100 cm, byla proložena pěti vrstvami kamenů místy splývajícími; 3. povrch tvořil na větší části profilu zhumusovatělý násyp silný 30—40 cm, na jihovýchodní straně se v šíři 140 cm jevily hroudy do červena propálené hlíny, tvořící vrstvu 20—30 cm silnou.

Vrstvy kamenů zachycené v příčném profilu a jevící se též na podélných profilech (i když zdaleka ne tak výrazně jako při jejich plošném odkryvu shora — srov. obr. 3:1—4; 4:2; tab. XII:1—4) zřejmě vybíhaly z čelní kamenné zdi (která byla lícována jen jednostranně a tvořila vnější plášť hradby) dovnitř násypu v délce 60—150 cm, čímž se obě části hradby navzájem svazovaly a zpevňovaly. Při plošném odkryvu se podařilo vypreparovat celkem tři vrstvy kamenů (obr. 3:2—4; tab. XII:1—3) o šířce 150, 60—110 a 130 cm. Tyto vrstvy kamenů nebyly při novověké těžbě kamene⁶ vybrány, poněvadž proti těžbě přímo ze zdi a z její destrukce by to bylo zřejmě příliš pracné a nerentabilní. Čelní zeď spolu s vrstvami kamenů zaujímal šířku 130—220 cm. Stejná situace byla zjištěna v řezu valem I v lese, kde se zachovala čelní zeď do výše 160 cm (tab. XVI:1).

Za vrstvami kamenů až k týlní dřevěné stěně (mezi 17/17, 5—20,3 m) následoval čistý světlehnědý jílovitý násyp v šíři 2,6—2,8 m. V něm se již v úrovni 1. vrstvy kamenů, 80—140 cm od jihovýchodního okraje řezu táhl 40—60 cm široký pruh do červena přepálené hlíny, obložený na severozápadní straně na hranu postavenými kameny (obr. 3:2; 5:4; tab. XI: 3, 5). Byl zachycen mezi 16,5—20 m. Šlo o pozůstatek dvou řad zčásti ohořelých kuláčů vzdálených navzájem 30—40 cm a probíhajících napříč hradbou od čelní k týlní stěně. Na podélném profilu (140 cm

⁶ K těžbě kamene z valu došlo nejpravděpodobněji při stavbě lichtenštejnského zámečku na počátku 19. století.



Obr. 5. Břeclav-Pohansko. Řez valem XV/76. Příčné profily P 1–10; na 14. m (1); na 15,7 m (2); na 17. m (3); podélný na 18.–21. m (4); na 19,7 m (5); na 20. m (6); pohled na zbytek týlní dřevěné stěny (7); na 21,7 m (8); na 23. m (9); na 8. m (10). (Kresba dr. A. Šik.)

od JV okraje — obr. 5:4) i na příčných profilech na 19,7 m (obr. 5:5) i na 20 m (obr. 5:5) se jevil hranol propálené hlíny široký 60—70 cm a vysoký 60—90 cm, v němž byly místy zuhelnatělé trámy. Propálenou hlínu oddělovala od ztrouchnivělého dřevěného polštáře⁷ v základně hradby asi 50 cm vrstva násypu. Obě řady kuláčů v násypu zřejmě svazovaly čelní a týlní stěnu hradby a tím ji zpevňovaly.

Základový polštář byl zjištěn 150 cm pod povrchem valu. Sestával ze ztrouchnivělých kuláčů o průměru 8—10—15 cm kladených příčně k podélné ose valu v 10—50 cm vzdálenostech. Některá dřeva procházela pod celou šíří hradby a musela být tedy dlouhá kolem 5 m, jiná byla kratší. Ukázalo se to zřetelně na příčných profilech na 15,7 m, na 17. m na 19,7 m a na 20. m; zatímco na prvním a druhém byly pod vrstvami kamenů zachyceny stopy po 10—11 dřevěch z polštáře (obr. 5:2, 3; tab. XIII: 2), na třetím bylo profíznuto jen 6 kuláčů (obr. 5:5) a na čtvrtém, o pouhých 30 cm dále jen čtyři (obr. 5:6; tab. XIII:2). Zmíněné profily zároveň ukazují, že zbytky polštářových dřev jsou umístěny ve světlehnědém jílovitém násypu hradby, 10—20 cm nad zplanýrovanou úroveň pohřbeného humusu. Vrstva kulatiny tvořila jakýsi základový polštář, který svazoval spodní část násypu s čelní kamennou konstrukcí a rušil působení sil a tlaků směřujících k rozvalení hradby.

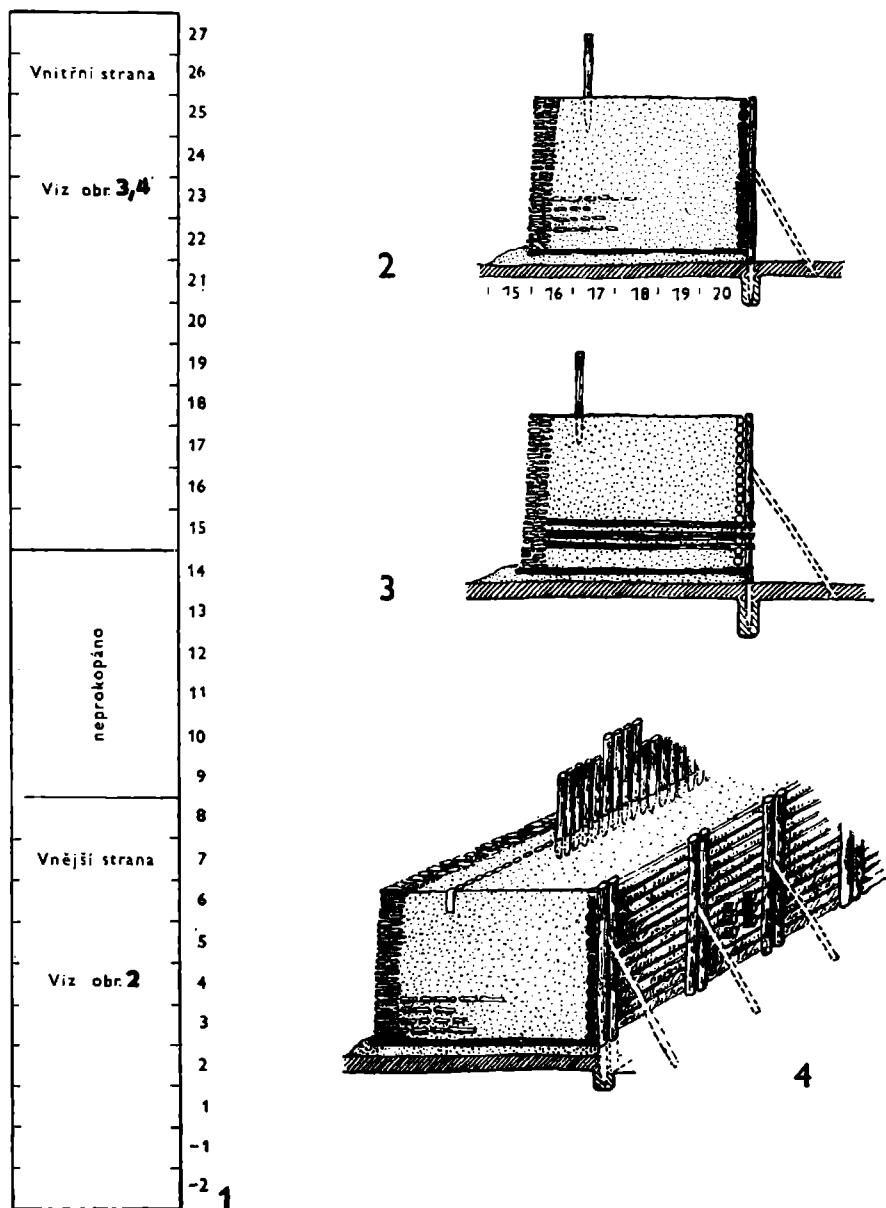
Týlní dřevěná stěna hradby se nacházela mezi 20,20—20,40 m. Její polohu naznačoval předěl mezi světlehnědou hlínou násypu a její tmavou hlinitou destrukcí jevíci se na 20. m. V hloubce 90—150 cm se v uvedené poloze objevil zuhelnatělý zbytek týlní stěny in situ: sestával ze 4—5 kuláčů o průměru 12—15 cm (v některých úsecích snad šlo o fošny široké 17—22 cm; viz rozdílné průřezy dřev na podélných profilech — obr. 3:1; 4:2) položených na sobě, takže zaujímaly výšku 55 cm (obr. 5:7; tab. XIII:4). Podélné kuláče se opíraly o dvojice kúlů, z nichž jeden se zachoval in situ do výše 50 cm. Výše položená dřeva se po prohoření týlní stěny zhroutila a vytvořila v šířce 170—270 cm požárovou vrstvu sestávající z úlomků ohořelých trámů a fošen a z hlíny propálené do červena. Velmi dobře je tato vrstva patrná na příčném profilu v 21,7 m v celé šíři řezu (obr. 5:8) a částečně ještě na příčném profilu v 23 m, kde byla zachycena v metrové šíři při severozápadním okraji řezu (obr. 5:9; tab. XII:6). Původní průběh týlní dřevěné stěny ozřejmila i situace rýsující se na podloží v 21 m (obr. 4:1). Byly zde zachyceny mezi 20,20—20,80 m dvě velké obdélníkové kúlové jámy (K 25—70 × 50 cm, hl 48 cm; K 26 — 78 × 50 cm, hl 47 cm), vzdálené navzájem 165 cm; v jejich dně se rýsovaly dvě kruhové kúlové jamky o průměru asi 20 cm. Dvojice kúlů, po nichž se tyto jamky uchovaly, opíraly z vnější strany týlní dřevěnou stěnu z podélně kladených dřev. Kruhové kúlové jamky č. 18, 21, 22, 23 probíhající paralelně s obdélníkovitými, avšak asi 50—70 cm severovýchodněji, tedy již pod násypem, snad pocházely od kúlů, které mohly pomocně zpevňovat dřevěnou stěnu z vnitřní strany v době než byl dokončen hlinitý násyp hradby.

⁷ V předběžných publikacích se mluví o dřevěném roštu. Jednu vrstvu dřev však nelze označovat jako rošt; proto volím pro odlišení termín polštář.

Rekonstrukce a zařazení hradby z Pohanska

Podle zjištění v řezu XV/76 byla původní hradba Pohanska široká přibližně 5,3 m. Vnější stranu tvořila kamenná zeď široká asi 70 cm. Na její použití můžeme soudit dle situace v jižní části opevnění, kde se zachovalo až do výše 160 cm, dle nejspodnější vrstvy kamenů v řezu XV/76, která přesahovala ostatní, vyšší vrstvy kamenů zjištěné v násypu, směrem na vnější stranu o 70 cm, dle tmavých humusovitých vrstev směřujících z vnější strany šikmo dolů do tělesa valu (tedy proti směru normálních destruktčních vrstev) právě v místě čelní zdi, a to jak v řezu XV/76, tak zejména v sousedním řezu XIV/75, a konečně dle větší šířky a menší výšky valu v severozápadní části hradiska. O narušení valu v tomto místě svědčí i nálezy novověkých střepů v úrovni podloží v řezu XIV/75. Čelní zeď byla z lomových kamenů kladených na sucho a byla lícována jen z vnější strany (srov. tab. XVI:1). Na vnitřní straně z ní vybíhaly do jílovitého násypu hradby *vrstvy kamenů* až do vzdálenosti 1,5 m (obr. 6:2). Z nálezové situace nelze posoudit, zda tyto vrstvy, zjištěné ve valu v úrovni 50—150 cm nad podložím, pokračovaly i ve vyšších částech hradby. Vrstvy kamenů byly proloženy 10—20 cm silnými vrstvami hlíny stejného složení jako ve *vlastním násypu* širokém kolem 3 m. Šlo o světle-hnědou jílovitou hlínu promíšenou hrudkami do červena propálené mazanice. Vykazovala mimořádnou soudržnost. Zdá se, že hlinitá směs násypu byla intencionálně připravována. *Týlní stěna* hradby byla dřevěná. Sestávala z kulatiny (p 12—15 cm) nebo fošen (š 17—22 cm), o čemž svědčí rozdílný průřez dřev v podélných profilech (obr. 3:1; 4:2). Podélná dřeva se opírala o dvojice kúlů (p asi 20 cm) zapouštěné v obdélníkovitých jamách hlubokých kolem 80—90 cm a vzdálených navzájem kolem 170 cm. K stavbě týlní stěny stačila tedy dřeva dlouhá kolem dvou metrů, jakých bylo možné získat dostatečné množství z i nekvalitního porostu. V místě řezu bylo zjištěno *spojení týlní stěny s čelní částí hradby* pomocí dřev: šlo o dvě svislé řady trámů (v 60—90 cm) nacházející se 0,5 m nad základovým polštářem hradby (obr. 6:3). Nelze je však chápat jako stěny komor, neboť na 25 m širokém úseku valu, který byl v severovýchodní části hradiska zkoumán, byl tento případ zjištěn jen jednou. Zřejmě tedy docházelo k vzájemnému zakotvení podélných stěn hradby ve větších vzdálenostech. V zásadě lze stavební techniku hradby označit jako plášťovou.⁸ Celé těleso hradby spočívalo na *polštáři sestávajícím z jedné vrstvy dřev* kladených příčně k podélné ose valu. Tato dřeva zasahovala vždy pod čelní stěnu, avšak jen některá z nich dosahovala i k týlní stěně; nedalo se zjistit, zda s ní byla nějak svázána. Dřevěný polštář se nacházel v násypové světle hnědé hlíně, která patrně v síle 10—20 cm vyrovnávala zčásti zplanýrovaný humusovitý povrch terénu. Při přenesení destruktčních trojúhelníků z vnější a vnitřní strany valu nad těleso vlastní hradby zjistíme, že výška hradby se pohybovala kolem 4 m. Podle zbytků dřev na okraji destrukce na vnější straně, kde byly špatné podmínky pro jejich zachování a lze soudit, že jich zůstal jen malý zlomek, můžeme předpokládat, že na horní

⁸ Termín jsem zvolil podle B. Chropovského, který charakterizuje dřevěné stěny opevnění podél hlinitého násypu hradiska v Zemplíně jako plášť (Sborník FF UKO 15, 1964, 16). Termín plášťová technika se mi jeví adekvátním překladem německého Schalenbauweise; možný překlad skořepinová technika se hodí spíše pro betonové stavby.



Obr. 6. Břeclav-Pohansko. Řez valem XV/76. Celkové schéma řezu (1) a pokus o rekonstrukci: řez rekonstruovanou hradbou na většině obvodu (2) a v místě dřevěného spoje čelní a týlní stěny (3); perspektivní pohled na rekonstruovanou hradbu (4). (Kresba Dostál—Šik.)

ploše hradby, poblíž vnějšího okraje, byla dřevěná předprseň vybudovaná patrně palisádovou technikou. Celková výška hradby mohla tedy obnášet 5,5—6 m (obr. 6:4).

Řez valem XV/76 potvrdil již dříve známé zjištění, že před hradbou Pohanska nebyl příkop. Nahrazovala jej ramena řeky Dyje, která hradisko obklopovala (obr. 1B). Objevy žlábků a kulových jamek na vnější straně hradby ověřené výrazněji v sousedních řezech nevyklučují, že před čelem hradby, zejména proti severovýchodnímu předhradí, se nacházelo 1—2 oplacení ztěžující přístup k vlastní fortifikaci.

Hradba z Pohanska patří k oné skupině slovanských opevnění, v jehož konstrukci je použito dřevo, hlína a kámen. Jejich soupis v oblasti západního Slovanstva nedávno podala B. Dzieduszycka.⁹ Kombinace jednotlivých konstrukčních prvků ovšem může být velmi rozmanitá. Opevnění z Pohanska patří k typu s dřevěnohlinitou konstrukcí a s čelní kamennou plentou, tedy k typu, který kdysi W. Hensel označil za srbsko-moravský s ohledem na to, že se v těchto územích začal dle tehdejšího stavu bádání vyskytovat nejdříve tj. již od počátku 9. století.¹⁰ Z. Váňa poukázal nejen na běžné rozšíření tohoto typu opevnění též v Čechách, ale i na to, že jeho počátky jsou tam stejně staré jako v sousední srbské a moravské oblasti, tj. lze je klást do první poloviny 9. století, i když řada opevnění tohoto typu v Čechách vznikla až v 10. století v souvislosti s přemyslovskou centralizací země.¹¹ M. Šolle přímo mluví o přemyslovském typu opevnění, ač nepouští se zřetele jeho starší počátky (před 10. stoletím) i širší územní rámec výskytu.¹² Výčet opevnění tohoto typu z Moravy počínajících zde snad již v 8. století (Mikulčice, Líšeň, Zelená hora u Vyškova, Znojmo-Hradiště, Břeclav-Pohansko) provedl v poslední době nově Č. Staňa;¹³ na srbském území je naposledy zhodnotil J. Herrmann.¹⁴ Na další oblast výskytu opevnění tohoto typu — Slovensko, poukázal nedávno A. Habovštiak, který jej uvádí z hradiska u Tlmáčů, v Juru u Bratislavy, v Majcichově, v Děvínské Nové Vsi, v Pobedimi, v Hronském Beňadiku a v Nové Bani.¹⁵ Můžeme tedy právem mluvit o slovensko-moravsko-česko-srbském typu slovanských opevnění.

Fortifikace z Pohanska představuje zvláštní variantu uvedeného typu opevnění. I kdybychom odhlédli od skutečnosti, že tam chybí příkop, je i složení vlastní hradby odlišné od ostatních hradíšť s fortifikací tohoto typu. Všude jinde totiž dřevěnou konstrukci hradby představoval rošt nebo komory,

⁹ B. Dzieduszycka, Ze studiów nad wczesnośredniowiecznymi technikami budownictwa, *Slavia Antiqua* 24, 1977, 100—109, mapa na obr. 5 (str. 99).

¹⁰ W. Hensel, Types des fortifications slaves du haute moyen âge, *Arch. Polona* 2, 1959, 81.

¹¹ Z. Váňa, Vlastislav. Výsledky výzkumu slovanského hradíště v letech 1953—1955 a 1957—1960, *PA* 50/1, 1968, 82—84.

¹² M. Šolle, Hradisko jako doklad pokročilé společenské organizace v době hradíštní. *PA* 52/2, 1961, 527.

¹³ Č. Staňa, Velkomoravské hradíště Staré zámky u Líšně, *Monumentorum tutela* 8, 1972, 117. Dřevěnohlinitou konstrukci opevnění s kamennou plentou označuje za typickou pro výšinná hradíště: *týž*, K poznání vývoje velkomoravských výšinných hradíšť, *AR* 19, 1967, 701.

¹⁴ J. Herrmann, *ZfA* 1, 1967, 231—233, Abb. 10—12.

¹⁵ A. Habovštiak, Hradisko z 9.—10. storočia v Tlmáčoch. *SlA* 23/1, 1971, 110, 112, pozn. 9. Srov. též B. Chropovský, K otázke postavenia slovanských hradísk na Slovensku a úloha ich výskumu, *Sborník FF UKO* 15, 1964, 9—29.

zatím co na Pohansku jde jen o jednu vrstvu dřev — polštář v základně hradby, o dřevěnou týlní stěnu a pouze řídce rozložené skupiny dřevěných svorníků spojujících čelní a týlní stěnu. Nevíme přirozeně, zda tomu tak bylo v celé výši hradby, částečně zachovalá spodní část však poskytuje toto svědectví. Snad nejbližší analogii představuje opevnění hradiska ze Schraplau, chybí tam ovšem základový polštář a není jasná podoba týlní stěny.¹⁶ Shodně jako na Pohansku byla v podstatě vybudována týlní dřevěná stěna hradisek v Dresden-Briesnitz, v Zehren, v Kouřimi — tj. z podélně kladené kulatiny opřené o svislé kůly,¹⁷ nicméně nikde se neobjevují dvojice opěrných kůlů a na Pohansku naopak nejsou jisté šikmé vzpěry stěny.

Podle obsahu depotu železných předmětů zjištěného v zemnici zaniklé současně s opevněním lze soudit, že opevnění Pohanska bylo zničeno nejpozději kolem poloviny 9. století a jeho vznik lze tudíž klást do první poloviny 9. století, ne-li na skloněk 8. století.¹⁸ S touto datací jsou v soulase některé rozměrové a konstrukční momenty, z nichž Z. Váňa vytvořil chronologická kritéria.¹⁹ Hradba z Pohanska je poměrně úzká — asi 5,3 m, což odpovídá dle Váni starším opevněním, např. opevnění klučovského hradiska z 1. poloviny 9. století.²⁰ Mladší opevnění dosahují šířky 7—10—19 m. Též čelní kamenná stěna, pokud ji nespojujeme s vrstvami kamenů zabíhajícími do násypu, byla poměrně úzká (kolem 70 cm). I když toto kritérium je méně průkazné pro starobylost objektu, je důležité, že souhlasně doplňuje ostatní kritéria. Přes hojné použití kamene se na Pohansku nevyskytuje zadní kamenná zídka a podle všeho hradba nebyla stupňovitě upravena; obojí je příznakem až mladohradištních konstrukcí. Lze se tedy právem domnívat i na základě uvedených kritérií, že začlenění zdejšího opevnění do první poloviny 9. století je bezpečné.

V souvislosti s typem slovanských opevnění zastoupeným i na Pohansku poukázala nedávno znovu B. Dzieduszycka na četných příkladech z keltského, římského a franckého stavitelství na to, že existuje plynulý vývojový řetěz mezi keltsko-římskými a raněstředověkými opevňovacími technikami. Soudí, že antické vzory mohly být převzaty prostřednictvím merovejsko-franského okruhu na Velké Moravě, odkud se šířily dále na sever.²¹ Samostatně zřejmě převzali tuto tradici přes franské prostředí Srbové.²²

Objekt 28 a situace na vnitřní straně hradby v době jejího zániku

Úroveň, na níž se vytvořila požárová vrstva z týlní dřevěné stěny hradby a na níž padla hlinitá destrukce výplně hradby (obr. 3:1, 4; 4:2), pochází ze závěrečné fáze existence opevnění. Jde o povrch pohřbené humusovité vrstvy, mocné asi 40—50 cm (nad podloží), tedy silnější nejméně o 10—15 cm než humus pohřbený přímo pod hradbou. Na vnitřní straně opevnění došlo

¹⁶ J. Herrmann, ZfA 1, 1967, 232, Abb 12a.

¹⁷ J. Herrmann, ZfA 1, 1967, Abb. 10c, 12d, 13a.

¹⁸ B. Dostál, Zemnice s depotem pod valem hradiska Břeclavi-Pohanska, SPFFBU E 22/23, 1977/78, 103—134.

¹⁹ Z. Váňa, Vlastislav, PA 59/1, 1968, 84—85; *týž*, AR 19, 1967, 469—470.

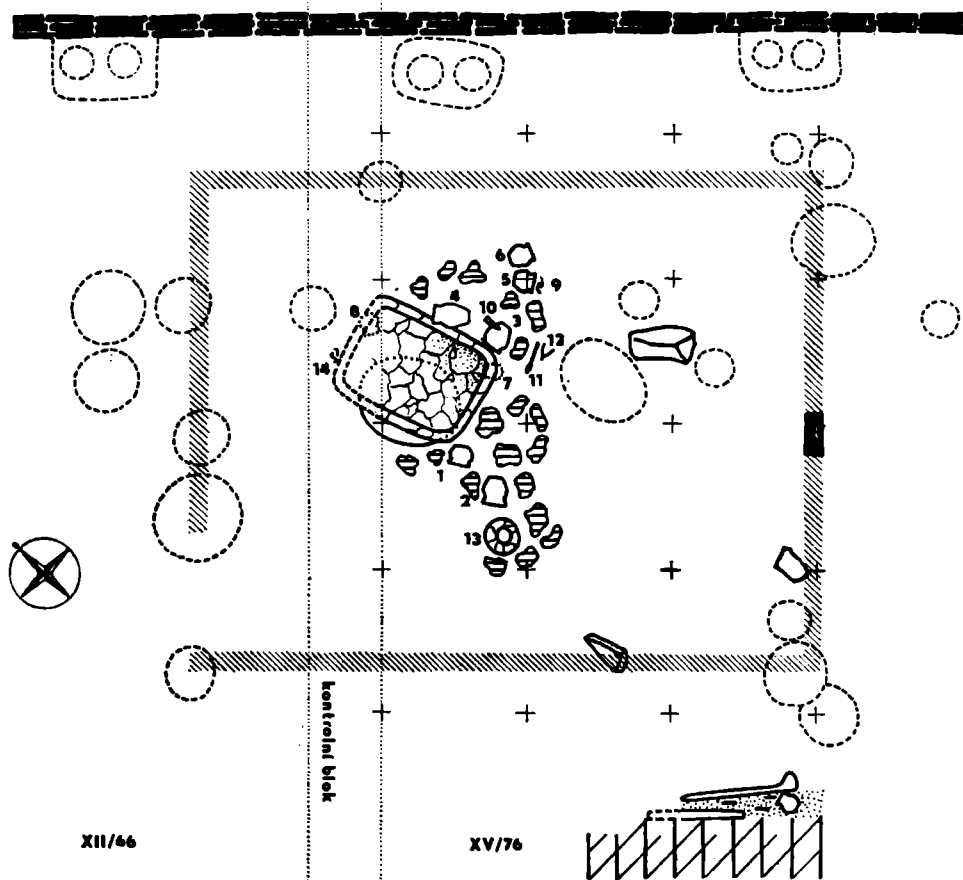
²⁰ J. Kučrnáček, Klučov, Praha 1970, 43.

²¹ B. Dzieduszycka, Slavia Antiqua 24, 1977, 90—91.

²² J. Herrmann, ZfA 1, 1967, 231—232.

tudíž v době jeho existence k nárůstu kulturní vrstvy o 10—15 cm. Zatímco pohřbený humus pod hradbou obsahoval jen časně slovanskou keramiku, pohřbená humusovitá vrstva na vnitřní straně hradby obsahuje časně slovanské i středohradištní nálezy, přičemž nálezy středohradištní se koncentrují v její svrchní části, narostlé v době existence hradby. V ojedinělých případech se přirozeně v důsledku hloubení kúlových jamek a jiné činnosti dostaly středohradištní věci i do nižších částí humusové vrstvy.

Pod destrukcí hradby, zčásti i pod požárovou vrstvou její vnitřní stěny, byla na povrchu pohřbeného humusu v hloubce 115—120 cm, na 23. m, asi 170 cm od vnitřní stěny hradby, zachycena hliněná pražnice (A). Její delší strana směřovala k okraji řezu, pod nějž částečně zasahovala, a byla orientována na linii S—J. Ze své původní polohy se zřejmě částečně posunula, neboť byla nakloněna směrem k západu. Pět cm pod její západní částí se nacházela vodorovně položená, do červena vypálená hliněná plocha o rozměrech asi 50 × 50 cm,



Obr. 7. Břeclav-Pohansko. Řez valem XV/76. Objekt 28 s rozložením nálezů a s náznakem půdorysné rekonstrukce dle kúlových jamek v podloží. Vpravo dole řez ohništěm a pražnicí. (Kresba Dostál—Šik.)

silná 4—5 cm (obr. 7 vpravo dole). Tato plocha přečnivala okraj pražnice a byla naříznuta v příčném profilu na 23 m (obr. 5:9). Šlo patrně o vymazané ohniště; není však vyloučeno, že tvořilo spolu s pražnicí složitější otopné zařízení — svéráznou hliněnou pec.²³ Prostor mezi pražnicí a vymazaným topeništěm byl původně vyšší, neboť se v něm našly dvě rozdrčené nádoby (7, 8). Stěny mohly být tvořeny mazaníc s otisky prutů, ježž četné úlomky se nacházely v okolí pražnice a jižně od ní na 24 m. Mezi těmito úlomky, asi 60 cm jihozápadně od pražnice, ležely dvě rozdrčené nádoby (1, 2), o 20 cm jižněji se nacházel kruhový hliněný předmět (13). Při východním rohu pražnice ležela další rozdrčená nádoba (3), pod níž se našlo kostěné šídlo (10), vedle ní, zčásti zabořena do podélné strany pražnice, ležela další nádoba (4) směřující ústím k severu, 40 cm od východní strany pražnice ležely dvě rozdrčené nádoby (5, 6) obrácené k jihovýchodu; pod prvou z nich ležely zlomky železných pásků (9). 20 cm od východního rohu pražnice ležel vrták (11) a vedle ostruha (12). Při rozebírání ohniště pod okrajovým blokem řezu byly v blízkosti nádoby č. 8 nalezeny tři zlomky kování z vědérka (14). Rozložení nálezů srov. na obr. 7.

Popis nálezů

A. Obdélníková hliněná pražnice s nízkými stěnami a zaobleným okrajem. Oranžově vypálená, vnitřek stěn černý. Poškozena a rekonstruována asi ze dvou třetin. D 106 cm; š 80 cm; v stěn vně 12 cm, uvnitř 6—8 cm; síla stěn 6,5—8 cm; síla dna 4 cm; tab. XII:5; obr. 7.²⁴

1. Masivnější soudkovitá nádoba se široce vyhnutým prožlabeným okrajem, se slabým náznakem odsazení hrdla, s nepravidelnou výduťí a s rovným dnem s obvodovým výstupkem. Zdobí ji dvě zručně ryté hřebenové vlnice a níže široký pás vodorovných rýh. Hlína obsahuje mikroskopický písek a ojedinělé náhodně přimísené kaménky. Hladký povrch. Hnědá až šedohnědá. Uvnitř stopy po válečcích, na povrchu nepravidelnosti, okraj obtáčen. Zvonivě vypálena, slepena a doplněna. V 16,7 cm; po 12,6 cm; pv 14,3 cm; pd 8,4 cm; obsah 1,5 litru; inv. č. 144.883; obr. 8:1; tab. XIV:1.

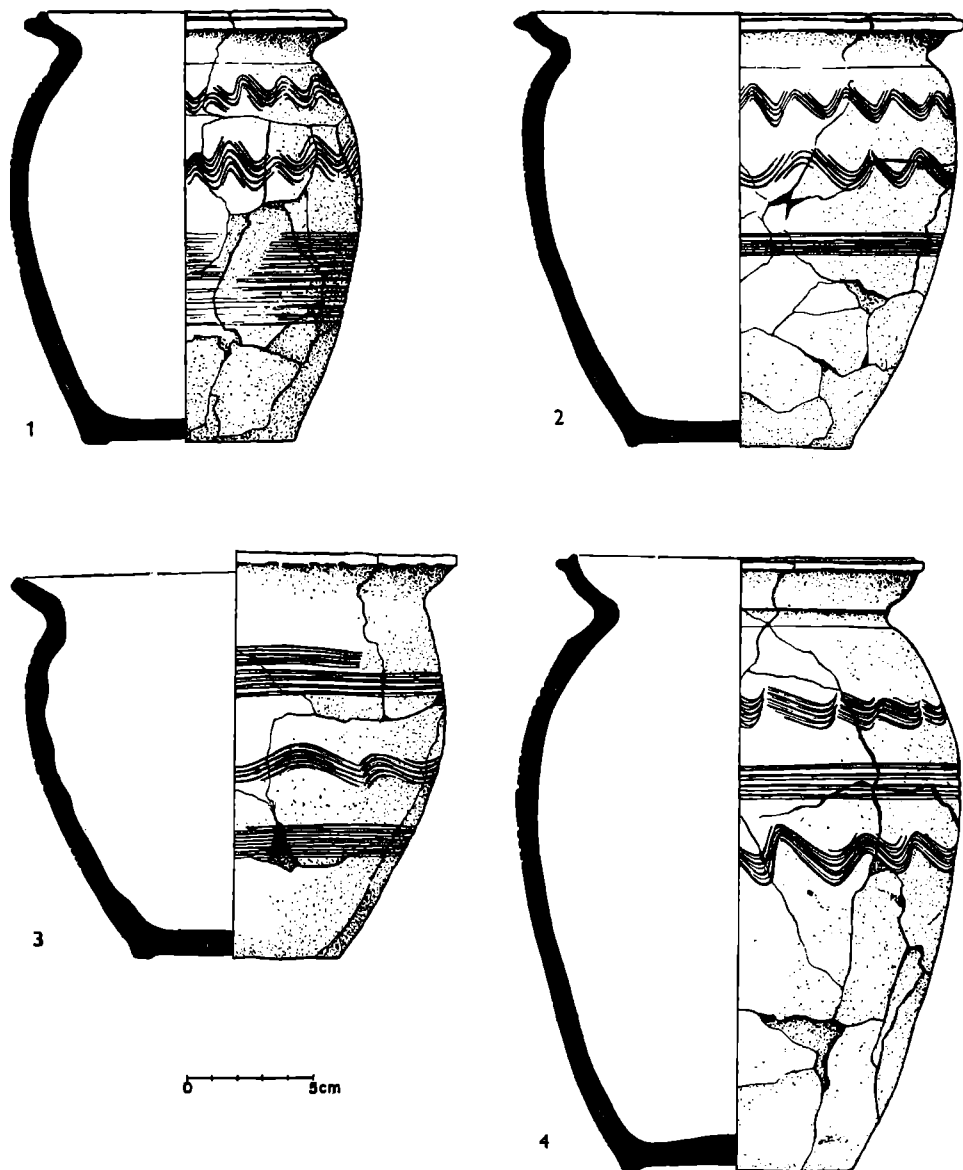
2. Širší vejčitý hrnec s kalichovitě rozevřeným a prožlabeným okrajem, se slabě naznačeným žlábkovitým hrdlem, s pravidelnou výduťí a s klenutým dnem. Zdobí ji dvě velmi jemně ryté hřebenové vlnice, pod nimiž je pás rýh. Hlína obsahuje drsný písek. Povrch je hladký. Hnědá až šedohnědá, na 4 místech oválné černé skvrny. Dokonale obtáčen, zvonivě vypálena, slepena a doplněna. V 17,3 cm; po 17,5 cm; pd 8,5 cm; obsah 2,4 litru; inv. č. 144.884; obr. 8:2; tab. XIV:2.

3. Miskovitý hrnec s široce vytaženým okrajem s náznakem vodorovného a kuželovitého seřizení (okraj silně otlučen), s válcovitým až mírně kónickým hrdlem přecházejícím plynule v nepatrně vyklenutou, poměrně nepravidelnou výduť s vodorovnými stopami po válečcích uvnitř, a s klenutým dnem s obvodovým výstupkem. Zdobí jej povlovná hřebenová vlnice mezi dvěma pásy vodorovných rýh. V hlíně drsný písek a ojedinělé kaménky, povrch krupičkovitý. Barva červenohnědá až šedohnědá. Vyroben nálepem, neuměle obtáčen, skleslý na jednu stranu. Dobře vypálen. Slepen a doplněn. V 15,3 cm; po 17,9 cm; pv 16,3 cm; pd 7,8 cm; obsah 2 litry; inv. č. 144.885; obr. 8:3; tab. XIV:3.

4. Vysoká soudkovitá nádoba s kalichovitě prohnutým ústím, s prožlabeným okrajem, se žlábkovitým hrdlem, s pravidelnou výduťí a s klenutým, místy vně rozšířeným dnem. Zdobí ji dvě hřebenové vlnovky, mezi nimiž je pás vodorovných rýh. V hlíně je drsný písek a ojedinělé kaménky. Povrch krupičkovitý. Barva šedohnědá, v jednom místě je na boku černá oválná skvrna. Dokonale obtáčená, zvonivě vypálena.

²³ Kombinaci hliněné pece s pražnicí vyobrazuje *P. A. Rappoport*, *Drevněruskoje žilišče*, Leningrad 1975, obr. 55.

²⁴ Zkratky rozměrů: d — délka, š — šířka, v — výška, po — průměr okraje, pv — průměr výduťe, pd — průměr dna, p — průměr.



Obr. 8. Břeclav-Pohansko. Řez valem XV/76. Objekt 28. Nádoby č. 1–4. (Kresba Kieseewetter – Dostál – Šik.)

V 24,2 cm; po 14,6 cm; pv 17,8 cm; pd 9,3 cm; obsah 3,5 litru; inv. č. 144.886; obr. 8:4; tab. XIV:4.

5. Soudkovitý hrnek se silně přehnutým a kuželovitě seříznutým okrajem, s pravidelnou výdutí a s rovným dnem s obvodovým výstupkem a s excentrickou plastickou značkou kruhu a kříže s několika výčnělky na ramenech. Zdobí jej jednoduchá vlevo

skloněná vlnovka pod hrdlem a níže spirála vodorovných rýh o 4–6 závitů. Hlína obsahuje písek. Povrch je hladký, místy jemně drsný. Světlehnědý, v jednom místě u dna tmavá opálená skvrna. Obtáčen, uvnitř ve spodní části šikmé stopy po zhlazování válečků. Dobře vypálen. Splen a nepatrně doplněn. V 12,1 cm; po 10,5 cm po 11,8, pd 7,2 cm; obsah 0,8 litru; inv. č. 144.887; obr. 9:1; tab. XV:1.

6. Širší vejčitý hrnek s vyhnutým a kuželovitě seříznutým okrajem, s pravidelnou výdutí a s klenutým dnem. Zdobí jej povlovná hřebenová vlnice pod hrdlem a níže vyšší hřebenová vlnice mezi dvěma vodorovnými pásy rýh. Hlína obsahuje drsný písek a kaménky. Povrch je pravidelný, ale drsný, pronikají na něj drsné příměsi hlíny. je hnědý, místy šedohnědý až tmavosědý. Dokonale obtáčen, uvnitř jsou však horizontální stopy po válečkách. Velmi dobře vypálen. Splen. Na klenutém dně je slabě znatelná plastická značka v podobě kříže. V 19,7 cm; po 17,8 cm; pv 19,5 cm; pd 9 cm; obsah 3,25 litru; inv. č. 144.888; obr. 9:2; tab. XV:2.

7. Vejčitý poměrně silnostěnný hrnek s elipsovité deformovaným ústím, s kuželovitě seříznutým okrajem, s jednostranně odsazeným hrdlem odděleným od výdutě hranou, s dvakrát hraněným podhrdlím. Výdutě poměrně pravidelná, v horní části stlačena do elipsy, dno klenuté a nevýrazným obvodovým výstupkem a s plastiky vystoupilou kruhovou značkou. Zdobí ho čtyřnásobná zručně rytá, částečně zadržovaná vlnice a pás rýh. V hlíně je slída, písek a kaménky. Povrch hladký. Cihlově červený až šedohnědý, s černou vejčitou skvrnou na jedné straně. Obtáčen. Dobře vypálen a druhotně přepálen. Splen. V 14,8 cm; po 8,8 × 10,8 cm; pv 12,9 × 11,9 cm; pd 6,7 cm; obsah 0,86 litru; inv. č. 144.889; obr. 9:3; tab. XV:3.

8. Téměř kulovitý hrnek s vyhnutým, kuželovitě seříznutým a prožlabeným okrajem, s poněkud nepravidelnou a ve spodní části poškozenou výdutí a s klenutým silně otloučeným dnem s náznakem obvodového výstupku. Zdobí jej dvě zručně, ale nedbale ryté hřebenové vlnice (spodní má nižší frekvenci zvlnění) a pás rýh. Hlína obsahuje drsný písek. Povrch je krupičkovitý, potažený jemnější vrstvičkou. Je žlutohnědý, uvnitř má rezavé pásy. Na hrdle stopy obtáčení. Dobře vypálen a druhotně přepálen — drolí se. Splen a asi z pětiny doplněn. V 12,2 cm; po 11,5 cm; pv 12,6 cm; pd 6,5 cm; obsah 0,84 litru; inv. č. 144.890; obr. 9:4; tab. XV:4.

9. Dva zlomky esovitě a obloukovitě prohnuté hraněné železné tyčinky pocházející patrně z obroučky vědra. D 7,3 a 6,2 cm; inv. č. 144.899/1–2; obr. 10:6; tab. XIV:7. Zlomky ostruhy; inv. č. 144.896; nevyobrazeny.

10. Silně opálený kostěný hrot. D 11,8 cm; inv. č. 144.901; obr. 10:4; tab. XV:6.

11. Železný lžičkovitý vrták s masivním trnem čtvercového průřezu, na konci zploštělý. D 21,3 cm; d ostří 5,3 cm; inv. č. 144.898; obr. 10:3; tab. XVI:5.

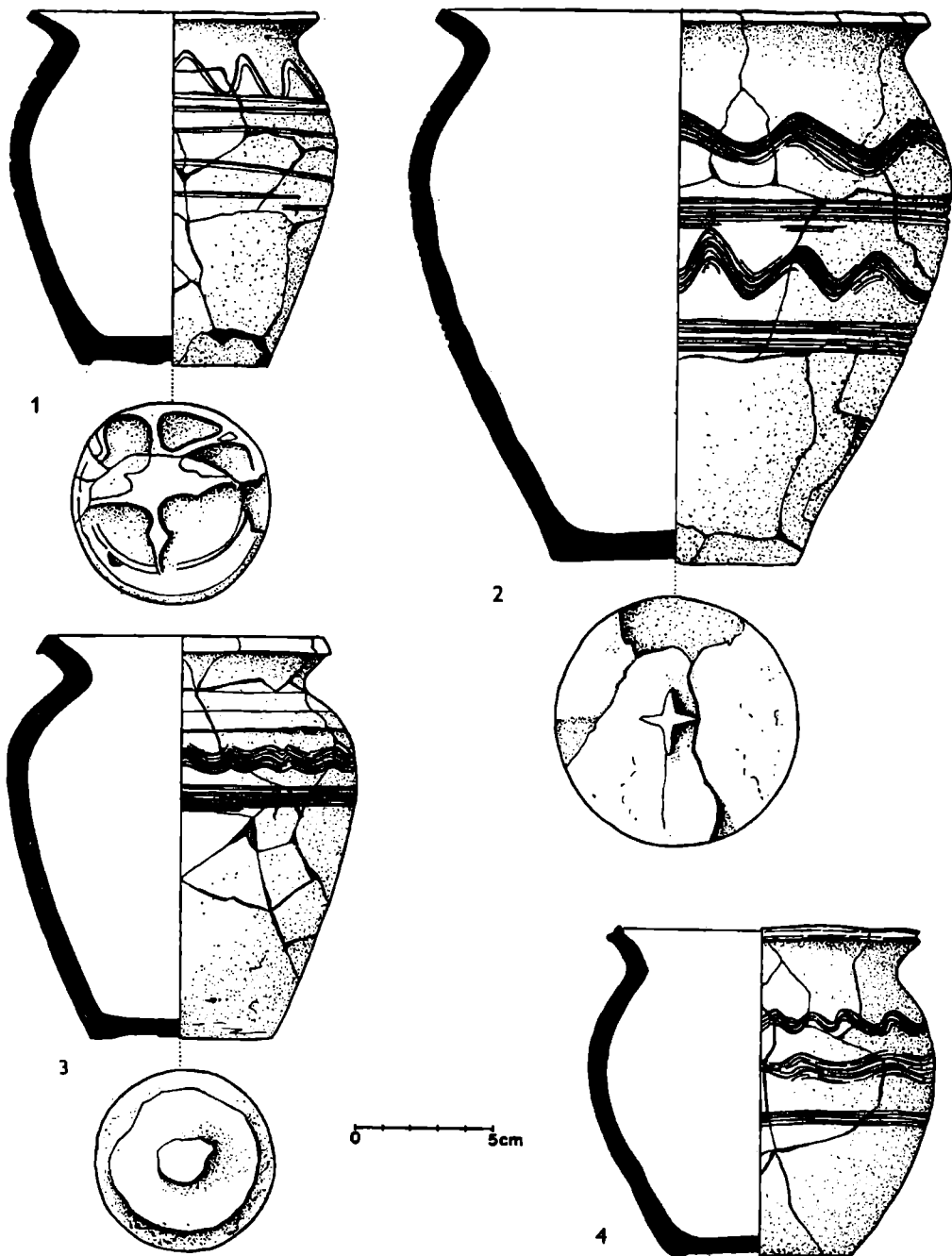
12. Železná ostruha s dvojkónickým bodcem, s parabolicky rozevřenými rameny na průřezu jednostranně vyklenutými. Konec jednoho ramene se rozšiřuje v ploténku, druhé je odlomeno. D 11,9 cm; d. bodce 2,2 cm; inv. č. 144.897; obr. 10:2; tab. XIV:6.

13. Prstencovitý předmět z pálené hlíny, naspodu plochý, s horními okraji zaoblenými. Stěny jsou na vnitřní straně kolmé, na vnější straně šikmé. Je splen a nepatrně doplněn. P 17,5–19 cm; v 4 cm; p otvoru 9,5–10,5 cm; inv. č. 144.892; obr. 10:1; tab. XV:5.

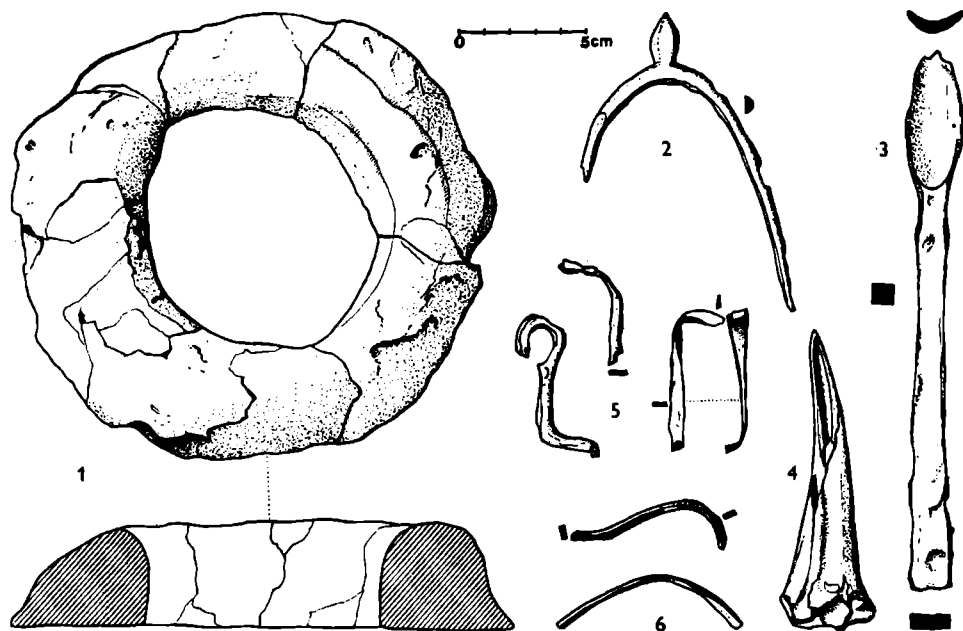
14. Poškozené železné závěsné kování z vědra v podobě T (d 5,6 cm;) a dvě ohnuté ploché železné tyčinky, patrně zlomky obrouček (d 5,4 a 4,2 cm). Inv. č. 144.900/1–3; obr. 10:5; tab. XIV:8, 8a.

Vyhodnocení nálezů

Vzhledem k tomu, že popsané předměty se nacházely na povrchu humusovité vrstvy, která neumožňovala pozorování stavebních zásahů nebo pozůstatků, není jasné, zda objekt 28 představovalo jen volně stojící otopné zařízení nebo zda se jeho ruina spolu s dalšími nálezy nacházela uvnitř povrchové stavby stojící při hradbě. Druhou eventualitu by nevylučovaly kulové jamky zjištěné v těchto místech v podloží po odstranění humusovité vrstvy. Propojením několika jamek jak z řezu XV/76 tak ze sousedního řezu XII/66 by vznikl půdorys nadzemní stavby o rozměrech asi 3 × 4,5 m, jehož delší stěny by byly



Obr. 9. Břeclav-Pohansko. Řez valem XV/76. Objekt 28. Nádoby č. 5–8 (1–4). (Kresba Kieseewetter – Dostál – Šik.)



Obr. 10. Břeclav-Pohansko. Řez valem XV/76. Objekt 28. Hliněný kotouč (1), ostruha (2), vrták (3), kostěné šídlo (4), zlomky kování věděrka (5, 6). (Kresba Dostál-Šik).

paralelní s hradbou, od níž by byla stavba vzdálena asi 1 m (obr. 7). Pražnice s ohništěm (pecí?) by se nacházela poblíž severního rohu.

Obdobnou interpretaci umožňuje asi o 5 m severozápadněji v řezu III/65 konfigurace kůlových jamek v podloží a nález pražnice s několika nádobami na povrchu pohřbeného humusu. Ostatně i nálezová situace objektu 10 v řezu XIV/75²⁵ se liší od obou uvedených případů jen tím, že objekt 10 byl zemnicí umístěnou blíže k hradbě.

Ať již budeme interpretovat objekt 28 tak či onak, tvoří nálezy objevené kolem pražnice a otopného zařízení sídlištní celek (přirozeně se všemi příznaky sídlištního nálezového celku) již z toho důvodu, že všechny se nacházejí ve stejné stratigrafické situaci, ve stejné vrstvě a octly se současně po destrukci hradby.

Převážnou část nálezů z obj. 28 představuje keramika. Celkem jde o osm hrnců, což zhruba odpovídá keramickému inventáři jednoho obydlí. V nedaleké zemnici 10 bylo 5 celých nebo téměř celých nádob a spodky čtyř dalších hrnců, v okolí zmíněné pražnice v řezu III/65 bylo 7 nádob a fragmenty dalších.²⁶ Hrnce z obj. 28 jsou malé a střední velikosti. Většina z nich je druhotně poškozena ohněm, což zřejmě souvisí s požárem hradby i obydlí; zvláště silně, až k druhotné deformaci, jsou poškozeny hrnky 7 a 8, které se našly na topeništi pod pražnicí. Všechny nádoby vykazují středohradištní znaky. Miskovitý hrnec č. 3 (obr. 9 : 3) má poměrně starobylý ráz a jeví se na něm,

²⁵ B. Dostál, SPFFBU E 22/23, 1977/78, 103–134.

stejně jako na některých dalších hrncích (č. 1, 6, 8) výrazné stopy po náleповé technice. Uvážíme-li ještě, že i dokonale obtáčené nádoby s prožlabenými okraji (č. 2, 4) jsou hojně zastoupeny v objektech starší fáze dvorce na Pohansku,²⁷ můžeme připustit, že jde o poměrně starobylý soubor, a že jeho objev pod destrukcí hradby není v rozporu s datací zániku opevnění kolem poloviny 9. století.

S tím souhlasí i nález ostruh s parabolicky rozevřenými rameny a s krátkými dvoukuželovitými bodci, shodné s typem I A, datovaným převážně do 1. poloviny 9. století²⁸

Ostatní inventář obj. 28 — kostěné šídlo, vrták, zlomky kování věderka — nemůže přispět k jeho datování. Neobvyklým nálezem je prstencovitý hliněný předmět odpovídající složením hlíny, vypálením i způsobem zformování okrajů velkým pražnicím (obr. 10 : 1; tab. XV: 5). Funkčně se ovšem od pražnic musí lišit jednak pro své nevelké rozměry, jednak tím, že nemá dno. Nelze vyloučit, že do něj byly stavěny menší hrnky s úzkým dnem, aby zabezpečil jejich stabilitu při vaření nebo výrobních úkonech. Bezpečně se však zatím účel tohoto předmětu stanovit nedá.

Bez ohledu na tuto kuriozitu má zvláštní význam z tohoto objektu keramika, která podstatně rozšiřuje soubor stratifikovaných keramických nálezů ze zánikového horizontu opevnění, dnes již poměrně dobře datovaného, a stane se základem chronologického třídění keramiky z areálu Pohanska.

ОТНОСИТЕЛЬНО УКРЕПЛЕНИЯ ГОРОДИЩА БРЖЕЦЛАВ-ПОГАНСКО

V статье опубликованы разрез вала на городище Бржецлав-Поганско 1976 г. (рис. 1) и интересный комплекс находок из горизонта развала укрепления — объект № 28 (рис. 7).

Разрез вала 1976 г. (рис. 2—5) показал, что укрепление шириной приблизительно в 6 м и высотой в 4 м состояло из внешней каменной стены (она хорошо сохранилась в южной части городища — табл. XVI:1, на месте разреза вала 1976 г. камень из ней был эксплуатирован в новое время), из глиняной насыпи, в передней части которой находились отдельные слои камней (табл. XII:1—4) и из внутренней деревянной стены, опирающейся на пары столбов (табл. XIII:3—6), укрепленных вероятно опорными балками. Вся конструкция лежала на подкладке из деревянных балок, укладываемых на расстоянии в 20—50 см поперек продольной оси вала (рис. 3:4, табл. XII:2—3). На месте разреза внешняя стена укрепления была соединена с внутренней двумя рядами балок (рис. 3:3, табл. XI:5—6). Укрепление из Поганско (рис. 6) представляет собой специфический вариант западнославянского (словацко-моравско-чешско-сербского) типа укреплений с деревянно-глиняной и каменной конструкцией, в которой отражаются традиции античного военного зодчества.

Под рухнувшей внутренней частью укрепления были обнаружены остатки наземного дома, вероятно столбовой конструкции (объект 28 — рис. 7), в связи с которым находился глиняный очаг (или печь) комбинированный с глиняным противнем. Вокруг него (табл. XII:5—6) было обнаружено 8 раздавленных сосудов, сверло, шпору, костяной кощедик, обломки железной оковки ведра, глиняный круг (рис. 8—10, табл. XIV—XV). Это один из трех пока известных стратифицированных комплексов из горизонта развала укрепления, расширяющих особенно число керамических находок из этого отсека времени, которые станут опорой хронологической классификации керамики из Поганско.

Перевод Б. Достала

²⁶ B. Dostál, l. c., 111—113, 123, obr. 5, 6.

²⁷ B. Dostál, Břeclav-Pohansko IV. Velkomoravský velmožský dvorec. Brno 1975-1976, 151.

²⁸ V. Hrubý, Staré Město — velkomoravské pohřebiště Na valách, Praha 1955, 186.

ZUR BEFESTIGUNG DES BURGWALLES BŘECLAV-POHANSKO

Im vorliegendem Aufsatz wird ein Wallschnitt des Burgwalles Břeclav-Pohansko aus dem Jahre 1976 und ein bedeutender Fundkomplex aus dem Verfallshorizont der dortigen Befestigung (Obj. 28, Abb. 7) veröffentlicht.

Der Wallschnitt aus dem Jahre 1976 (Abb. 2–5) zeigte, dass die Befestigung (un gefähr 5,3 m breit und 4 m hoch) aus einer vorderen Trockenmauer (die sehr gut im Südteil des Burgwalles erhalten blieb – Taf. XVI:1, aber an Stelle des Schnittes vom Jahre 1976 in der Neuzeit ausgerissen wurde), aus einer Lehmschüttung, in die von der Vorderwand durch Lehm getrennten Steinschichten ausliefen (Taf. XII:1–4) und aus einer hinteren Holzwand bestand. Diese Holzwand (aus Balken oder Planken) stützte sich auf doppelte Pfosten (Taf. XIII:3–6), die wahrscheinlich durch schräge Streben gefestigt wurden. Die ganze Konstruktion ruhte auf einem Polster aus Balken die in 20–50 cm-Entfernungen quer zur Wallachse gelegt wurden (Abb. 3:4; Taf. XII:2–3). Im Schnitt wurde eine Verbindung zwischen der Vorder- und Hinterwand durch verdoppelte Balkenreihen festgestellt (Abb. 3:2–3; 5:4–6; Taf. XI:5–6). Die Befestigung von Pohansko (Abb. 6) bildet eine spezifische Variante des westslawischen (slowakisch-mährisch-tschechisch-sorbischen) Befestigungstyps, eine Stein-Holz-Erde Schalenbauweise, in der sich die Tradition der antiken Befestigungsbauweise widerspiegelt.

Unter der Destruktion des hinteren Befestigungsteils wurden die Überreste eines oberirdischen Pfostenbaus (Obj. 28, Abb. 7) entdeckt, mit dem eine mit einer Lehmwanne kombinierte Feuerstelle (oder Ofen) aus gebranntem Lehm zusammenhing. Ringsherum (Taf. XII:5–6) wurden 8 zerdrückte Gefäße, ein Bohrer, 2 Sporen, eine Knochenahle, Fragmente eiserner Eimerbeschläge und ein tönerner Ring (Abb. 8–10; Taf. XIV–XV) gefunden. Es handelt sich um einen von drei stratifizierten geschlossenen Funde aus dem Verfallshorizont der Befestigung, durch die besonders die Anzahl der keramischen Funde aus dieser Zeitphase erweitert wird, die eine Stütze der chronologischen Klassifikation der Keramik von Pohansko darstellen werden.

Übersetzt von Dr. Otto Hájek

