

Pernička, Radko Martin

## Laténský objekt na lokalitě Hluk-Dolní Němčí

*Sborník prací Filozofické fakulty brněnské univerzity. E, Řada archeologicko-klasická.* 1986, vol. 35, iss. E31, pp. 69-96

Stable URL (handle): <https://hdl.handle.net/11222.digilib/109712>

Access Date: 27. 11. 2024

Version: 20220831

Terms of use: Digital Library of the Faculty of Arts, Masaryk University provides access to digitized documents strictly for personal use, unless otherwise specified.

RADKO MARTIN PERNIČKA

## LATĚNSKÝ OBJEKT NA LOKALITĚ HLUK-DOLNÍ NĚMČÍ

Známa archeologická lokalita z doby římské mezi obcemi Hluk, Dolní Němčí a Vlčnov ve východnější části okresu Uherské Hradiště, byla ve starší literatuře uváděna pod katastry obcí Vlčnov nebo Dolní Němčí, protože oboustranně přesahuje hranici těchto katastrálních územních jednotek. Sám jsem ji po roce 1971 počal označovat zpravidla jako lokalitu Hluk-Dolní Němčí, neboť je situována asi uprostřed mezi těmito obcemi na sever od silnice je spojující, kde její excentrickou páteř tvoří bezejmenná strouha, protékající posléze pod zmíněnou silnicí a ústící jižně od ní krátce nato do říčky Okluky. O poloze a způsobech označení této lokality bylo již v odborné literatuře psáno a proto v podrobnostech odkazují na tento pramen.<sup>1</sup>

Naprostá většina dosud získaného nálezového materiálu souvisí s osídlením místa v době římské, takže je samozřejmé, že se lokalita objevovala především v soupisech archeologických lokalit z doby římské jako osada či sídliště.<sup>2</sup> Jen pro úplnost je třeba připomenout, že nedaleko osady na katastru obce Dolní Němčí prokopal A. Zelnitius spolu s J. Koželuhou již na počátku třicátých let našeho věku několik žárových hrobů a tak se prokázala existence blízkého a soudobého mateřského pohřebiště,<sup>3</sup> jehož přesnou polohu se však v novější době po zcelení polí zatím nepodařilo jednoznačně identifikovat.

Již při starších povrchových sběrech byla v nálezovém materiálu zjištěna přítomnost dokladů mladoneolitické kultury lidu s moravskou malova-

---

<sup>1</sup> R. M. Pernička, Sondážní výzkum v prostoru Hluk-Dolní Němčí (Předběžná zpráva o etapě 1972), SPFFBU E 18—19, 1973—1974 (1974), 169—171, obr. 1. *Týž*, Výzkum archeologické lokality mezi Hlukem a Dolním Němčím v letech 1972—1979, Slovácko 1980, 41 ad., obr. 1.

<sup>2</sup> Srov. V. Hrubý, Z pravěku středního Pomoraví, 1948, 44 sub Dolní Němčí; R. M. Pernička, Die Keramik der älteren römischen Kaiserzeit in Mähren, 1966, 149 sub 208. Vlčnov I.

<sup>3</sup> R. M. Pernička, SPFFBU E 18—19, 1973—1974, 170n. se starší literaturou.

nou keramikou a kultury laténské.<sup>4</sup> Doklady těchto kultur se nacházely rovněž v průběhu desetiletého výzkumu, který na lokalitě v letech 1972 až 1980 prováděla katedra archeologie a muzeologie (dříve katedra prehistorie) filozofické fakulty Univerzity J. E. Purkyně v Brně pod vedením autora článku. Mladoneolitické nálezy, jež se vyskytují hlavně ve východní polovině areálu lokality z doby římské a jejichž maximum se zachytilo při výzkumné etapě v roce 1976, zpracoval PhDr. Pavel Košťuřík, CSc., který je řadil do II. stupně kultury s moravskou malovanou keramikou.<sup>5</sup> Kultura laténská byla dosud zastoupena nepravidelně roztroušenými a spíše ojedinělými zlomky typických keramických nádob, vyráběných často z hlíny s příměsí tuhy a zdobených svislým rýhováním. Jejich rozložení nasvědčovalo koncentraci v jihozápadní části areálu lokality z doby římské a skutečně se také v oněch místech podařilo při výzkumné etapě 1979 odkrýt zbytky zahloubeného laténského sídlištního objektu O 19. V průběhu celého výzkumu katedry archeologie a muzeologie FF UJEP bylo odkrýto a prozkoumáno 36 objektů různého druhu, nepočítaje kúlové jamky, z nichž však jen jediný objekt O 19 pochází z doby mladolaténského osídlení a proto je jeho odkrývání publikováno v tomto samostatném článku, aby se nezdrželo zdlouhavou přípravou konečného zpracování celého výzkumu.

### VÝZKUMNÁ ETAPA 1979 A SONDA 79/IV

Terénní výzkum v roce 1979 měl navázat na plochu odkrýtou v předcházejících letech a rozšířit ji severovýchodním nebo severozápadním směrem tak, aby bylo možno uceleněji spojit dvě čtyřarové plochy dotýkající se vzájemně jen svými rohy v bodě A 110/160. Šlo o čtyřarovou plochu A 90-110/140—160, otevřenou v roce 1977<sup>6</sup> a o plochu A 110-130/160—180, s jejímž prozkoumáním se počítalo v roce 1980. Malá výše finanční dotace v roce 1980 však neumožnila tento projekt realizovat v plném rozsahu.

Krátce po zahájení terénních prací v roce 1979, kdy se počalo s hloubením sond 79/I a 79/II ve shodě s výše uvedeným záměrem, provedl na lokalitě tříčlenný tým pracovníků PVÚ Geofyzika, n. p., Brno, vedený RNDr. V. Haškem, CSc., geofyzikální magnetometrický průzkum, jehož výsledky a význam již byly zveřejněny<sup>7</sup> a proto se zde můžeme omezit jen na základní údaje. Geofyzikální průzkum se prováděl v prostoru severozápadně a severovýchodně od dosud prozkoumané plochy (prostory A a C) — s cílem získat poznatky o celkové situaci na ploše 40×40 m (počítáme k tomu plánovaný rozsah výzkumu etapy 1980) — a kromě toho na ploše 20×10 m (prostor B) na jižní straně, při jejímž okraji byla odkrýta hrnčířská pec P 1 již v roce 1974 (v sondě 74/V) a kde bylo možno očeká-

<sup>4</sup> Jan Pavelčík v kolektivním díle *Přehled nejvýznamnějších archeologických lokalit Gottwaldovského kraje*, díl 1., 1957, 116.

<sup>5</sup> P. Košťuřík, *Neolitické sídliště s malovanou keramikou u Hluku-Dolního Němčí*, SPFFBU E 27, 1982, 72.

<sup>6</sup> Takto označená plocha byla ve skutečnosti překročena na severozápadě, již dříve sondou 74/V na jihovýchodě a při etapě 1978 na severovýchodě.

<sup>7</sup> R. M. Pernicka, *Použití geofyzikálního průzkumu při výzkumu v Hluku-Dolním Němčí*, SPFFBU E 26, 1981, 29—41 (s plánky).

vat odkrytí dalšího podobného zařízení.<sup>8</sup> Na geofyzikálně zkoumaných plochách bylo zachyceno 8 magnetometrických anomálií tří kategorií, z toho dvě prvního řádu ( $B_1$  a  $B_2$ ) právě na jižní straně. Další náplň výzkumné etapy 1979 byla poté zaměřena k archeologickému ověření magnetometrických anomálií, abychom získali zkušenosti pro další průběh výzkumu a pro plné využití geofyzikálních průzkumných metod při něm. K tomuto účelu jsme realizovali na různých místech šest různé velikých sond, z nichž jen sonda 79/III navazovala na dosud prozkoumanou plochu (na jižní straně). S padesátiprocentním archeologickým pozitivním výsledkem bylo prověřeno šest magnetometrických anomálií (pokud jde o anomálie  $C_2$  a  $C_3$  v prostoru C, předpokládalo se, že je bude možno prověřit při výzkumné etapě 1980).<sup>9</sup>

Soustředíme nyní pozornost výhradně k sondě 79/IV, vzdálené asi 6 m jihozápadním směrem od jižního okraje celistvě prozkoumané plochy. Popudem k ní byla snaha o ověření výrazné magnetometrické anomálie  $B_1$  se souřadnicemi A 82/135 m a s maximální hodnotou +20, jež bylo pozitivní a vedlo k odkrytí objektu O 18 z doby římské.<sup>10</sup> Práce na sondě 79/IV se zahájily odkryvem dvou čtverců o velikosti  $2 \times 2$  m, jež jsou podle souřadnicového zaměřovacího systému dány hodnotami A 80-84/134—136 m;<sup>11</sup> při dosažení úrovně podloží se projeví stopy zahloubeného objektu O 18 a nároží dalšího zahloubeného objektu, který pokračoval dále jihozápadním směrem. Proto byla sonda postupně rozšiřována o další políčka metrové sítě (podle rozměrů byla základní jednotkou při tomto výzkumu lokality plocha  $2 \times 2$  m, ale z úsporných důvodů bylo nutno někdy použít i políčka menší,<sup>12</sup> tj.  $2 \times 1$  m nebo i jen  $1 \times 1$  m — pro všechna tato políčka používám konvenčně obvyklého termínu „čtverce“, i když v případě rozměru  $2 \times 1$  mají půdorysný charakter obdélníku), až byly odkryty výplně obou objektů O 18 a O 19 na celkové ploše 34 m<sup>2</sup>. Sonda 79/IV o max. délce 8 m a max. šířce 5 m je vymezena souřadnicemi A 76-84/132—173 m; její celkovou podobu s naznačenými hranicemi objektů a postupem otvírání ukazuje schéma na obr. 1 vlevo nahoře. Podrobnější situaci v sondě, o níž bude ještě řeč, znázorňuje plánec na obr. 3.

Povrch terénu v oblasti sondy 79/IV klesá obecně v jižním až jihovýchodním směru s nepravidelným průběhem. Nejvyšší místo při okraji sondy je podle nivelace uprostřed její severozápadní strany (u bodu A 80/137), nejnižší v jižním rohu (u bodu A 76/132); výšková diference při vzájemné vzdálenosti obou bodů přes 630 cm je rovných 40 cm, což odpovídá klesání více než 6,3 ‰. Svrchní úrovně podloží bylo dosaženo v různých hloubkách od 69,5 cm (u bodů A 78/137 a A 80/137) po pouhých 49 cm (u bodu A 82/133), přičemž síla humusové vrstvy nad podložím v jednotli-

<sup>8</sup> V předchozí poznámce citované dílo, plánec 1, šrafované plochy označené písmeny A, C, B.

<sup>9</sup> V r. 1980 se tak stalo pouze v případě anomálie  $C_2$ .

<sup>10</sup> Dílo cit. v pozn. 7, str. 33n., plánec 1, dále 3 nahoře a 4 dole.

<sup>11</sup> K použitému souřadnicovému zaměřovacímu systému srov. Perníčka, SPFFBU E 18—19, 1973—1974, 174n.

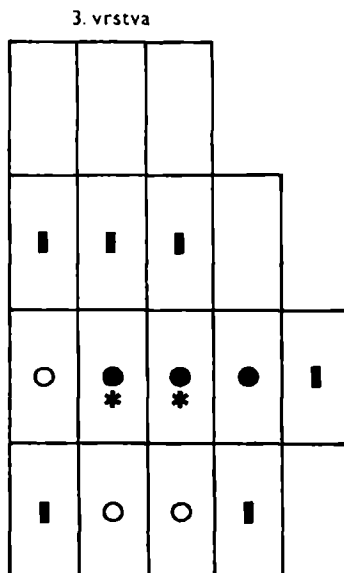
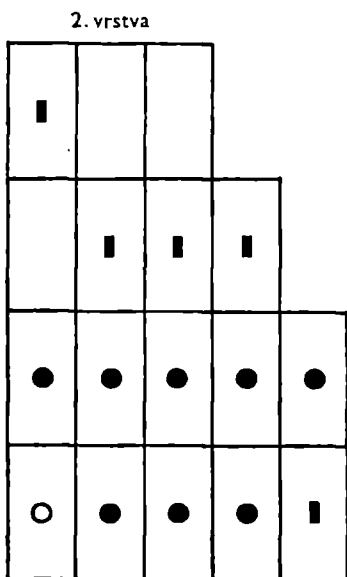
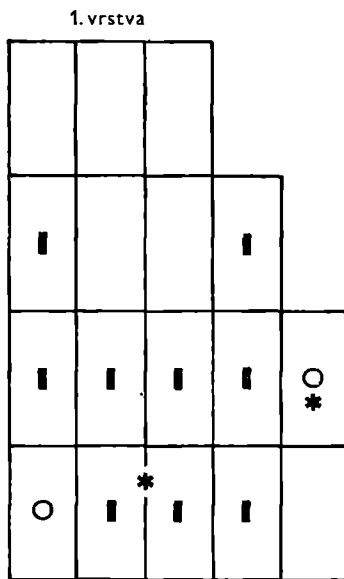
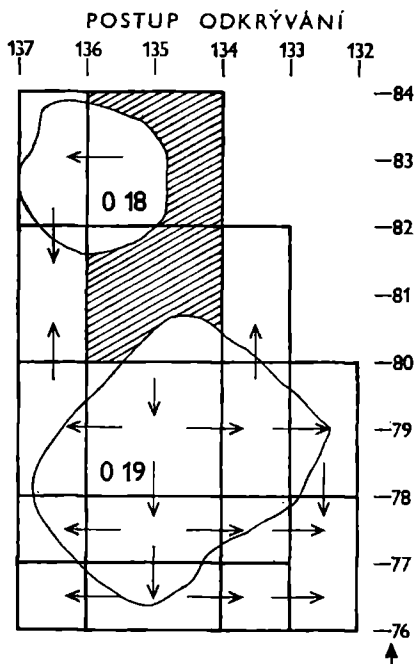
<sup>12</sup> Bylo tomu tak právě u sondy 79/IV, jejíž větší rozsah se apriorně nedal předpokládat nehledě k tomu, že práce na sondě se dokončovaly v posledních dnech plánované doby výzkumu.

vých bodech nestejněměrně kolísá v rozpětí 20,5 cm, daném mezními hodnotami. Není bez zajímavosti, že plná polovina ze 16 propočítaných hodnot síly humusu převyšuje hranici 60 cm. Také svrchní úroveň podloží vykazuje menší nerovnoměrnosti při převládající tendenci sklonu od severozápadu k jihovýchodu. Nejvyšší místo bylo změřeno v severním koutu sondy (u bodu A 84/137), ale jde zde patrně o nízkou vlnu nebo hrbolek podobně jako v západním koutu sondy (u bodu A 76/137). Nejnížší místo podloží při okraji sondy je v koutku u bodu A 80/132, absolutně nejnížší vůbec při jihovýchodním rohu objektu O 19 (nivelační hodnota 128 cm). Maximální výšková diference povrchu podloží je opět 40 cm, je tedy shodná s výškovou diferencí povrchu terénu, klesání povrchu podloží má však jiný průběh. Největší sklon (přes 20 cm na vzdálenost okolo jednoho metru) lze pozorovat podél jižní části východní stěny objektu O 19. Všechna tato data a pozorování se především opírají o nivelační měření, jehož hodnoty jsou vyznačeny na našem plánu na obr. 3.

Tmavá vrstva humusu nad podložím byla víceméně kompaktní bez poškozených horizontů, místy hutnější a místy naopak lehčí a více sypká, ale vždy bez zřetelného ohraničení. Nehledíme-li k složitější situaci u objektu O 18 z doby římské, jež se vymyká náplni tohoto článku a bude zahrnuta do zpracování a vyhodnocení příslušného objektu, bylo možno konstatovat pouze bezprostředně nad výplní zahloubeného objektu O 19 z doby laténské plynulý přechod k tmavšímu zabarvení humusu a koncentraci keramických nálezů. Bezpečně se orýsování objektu prozradilo teprve až na horní úrovni podloží jílovité povahy, která má místy supponované pískovité vrstvičky.

Humus mocný 49 až 69,5 cm (viz výše) byl v sondě 79/IV vybírán obvyklým způsobem ve třech vrstvách. První horní vrstva v rozsahu 0—20 cm pod povrchem, druhá vrstva v rozsahu 20—40 cm, třetí spodní vrstva od hloubky 40 cm po povrch podloží, takže podle okolností byla různě silná. Nálezový materiál byl odděleně ukládán podle čtverců (polí) a vrstev. Prostorové rozložení nálezů z doby laténské v jednotlivých vrstvách předvádí tři schematické plánky na obr. 1, na nichž byl prostor sondy rozdělen na srovnatelná stejně velká políčka 2×1 m a kvantita nálezů odpovídajícím způsobem přepočítána. Ze schémat je patrné, že v první vrstvě ještě zcela převládají víceméně ojedinělé nálezy. Největší kvalita nálezů je v druhé vrstvě a její rozsah se v podstatě kryje s půdorysem objektu O 19 s těžším nad jeho jižní částí. Nálezové o něco chudší je kupodivu spodní třetí vrstva, což snad lze vysvětlit alespoň částečně tím, že je na mnoha místech ve skutečnosti nižší než obě výše položené vrstvy. V náplni této vrstvy se nálezy koncentrují zejména v místech, která půdorysně odpovídají střední části zahloubeného objektu O 19. Políčka, v nichž se objevily nekeramické nálezy kovové a skleněné, jsou označena hvězdičkami.<sup>43</sup> K odкрыtí těchto nálezů došlo jednak v horní, jednak ve spodní vrstvě humusu, nikoliv v prostřední vrstvě. Při provedení schematických plánek se nepřihlíželo k ně-

<sup>43</sup> Na schématu první vrstvy je dole hvězdička na hranici políček; odpovídá totiž železnému předmětu z povrchové vrstvy čtverce A 77—78/134—136, jehož přesné místo nálezu nebylo zachyceno a nebylo ho tedy při nově upravovaném rozdělení políček sondy možno vhodněji lokalizovat.



**Počet nálezů:** ■ 1-4    ○ 5-9    ● 10-26

Obr. 1. Hluk-Dolní Němčiči, sonda 79/IV. Schéma postupu otevírání sondy počínaje šrafovanými čtverci; při dvou okrajích metrůž zaměřovací sítě. Ostatní schémata znázorňují kvantitu keramických nálezů z doby laténské ve třech vrstvách humusu nad úrovní podloží; hvězdičky značí nekeramické nálezy.

kterým jiným nálezům, které nelze bezpečně spojovat s dobou laténskou (struskovité hrudky a roptýlené kousky vypálené mazanice). Jen pro úplnost bych chtěl stručně konstatovat, že keramické nálezy z doby římské se vyskytly ve všech vrstvách humusu až po nejspodnější. Jako výrazný příklad lze uvést zlomek tery sigiláty nalezený v třetí vrstvě čtverce A 78—80/134—136 (signatura 79—98).

## SOUPIS LATÉNSKÝCH NÁLEZŮ Z HUMUSOVÉ VRSTVY NAD PODLOŽÍM

Pro úsporu místa obsahuje soupis pouze zlomky keramických nádob, které lze bezpečně zařadit do doby laténské; vypouští se tedy jak keramické doklady z doby římské, tak i atypické zlomky keramiky. Stručnost soupisu je podtržena tím, že se všude místo o zlomcích keramických nádob píše jen o zlomcích nádob nebo pouze o střepech. Kromě keramického materiálu se uvádí též řídké nálezy kovových a jednoho skleněného předmětu, byť jejich přiřčení do doby laténské není vždy spolehlivé nebo je dokonce problematické.

Z ostatních nálezů se v soupisu vypočítávají struskovité hrudky, zaznamenané však nejsou úlomky vypálené mazanice s výjimkou jediného ukázkového kousku z druhé vrstvy čtverce A 78—80/136—137 (se sign. 79—100). Zachycen je také ojedinělý nález zlomků říčních škeblí z třetí vrstvy čtverce A 76—77/134—136 (sign. 79—76), zatímco zvířecí kosterní materiál z humusu (chronologicky nespolehlivý protože nepatří k žádnému uzavřenému nálezovému celku) nebyl do nálezového materiálu vůbec pojat. Při laboratorním zpracování byly nadto vyřazeny drobné atypické a silně poškozené úlomky či úštěpky keramiky jako doklady neprůkazné.

Soupis postupuje podle čtverců (políček) v tom smyslu, jak to odpovídá zásadě číslování podle souřadnicového zaměřovacího systému.<sup>14</sup> Znamená to, že čtverce na našem schematickém plánu (obr. 1 vlevo nahoře) následují za sebou ve vodorovných dvoumetrových pásmech od spodního okraje vzhůru a v jednotlivých pásmech vždy zprava doleva podle zásady přirozené následnosti číselných hodnot. Ze jmenovaného schematického plánu si lze rovněž snadno udělat představu o tvarové podobě a umístění jednotlivých čtverců-políček. Po mezititulcích označujících čtverce se v soupisu uvádí vrstvy s jim odpovídající skupinovou signaturou a následuje vlastní stručný popis nálezů, doplněný odkazy na jiná místa v textu soupisu a na vyobrazení (obr. 2 a tab. V).

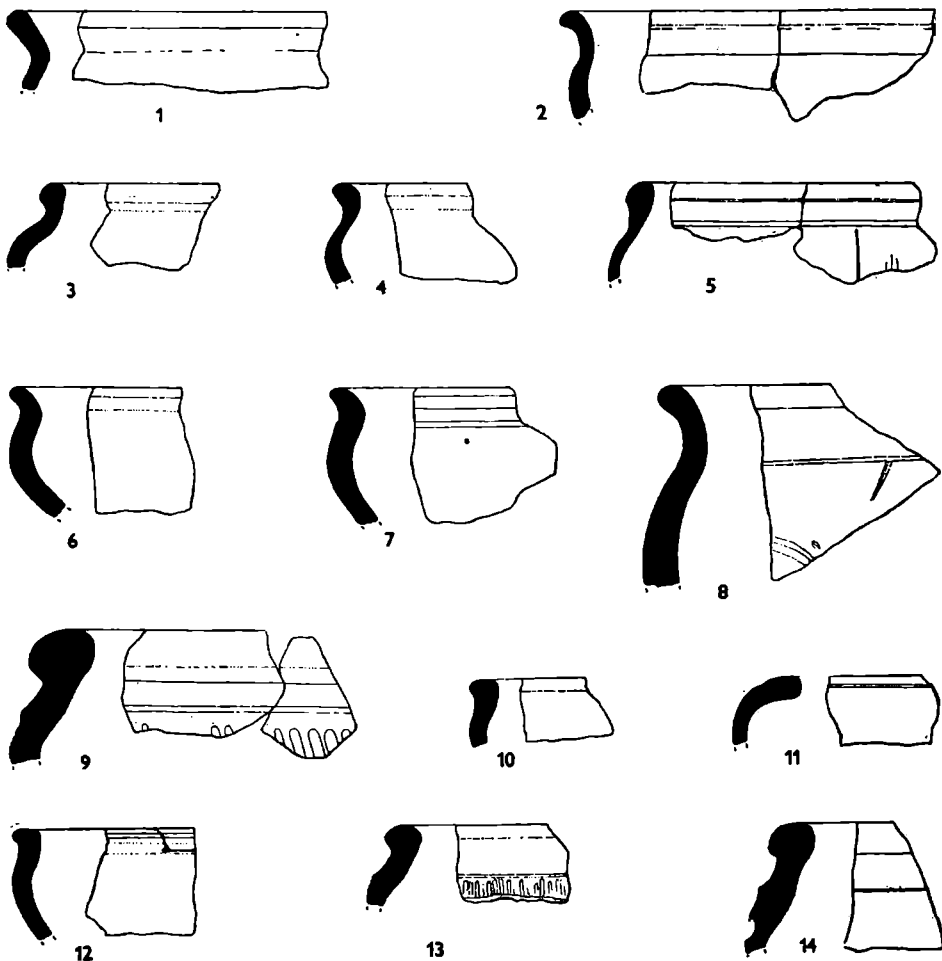
<sup>14</sup> Čtverce se značí písmenem sektoru (v tomto případě jde vždy o sektor A), následuje délka odpovídající délce na záměrné ose (u schématu obr. 1 vlevo nahoře je vyznačena po pravé straně řada čísel délky sítě, jež postupují — jak označuje šipka — odspodu nahoru) a po šikmé zlomkové čáře se uvádí šířka, tj. vzdálenost od záměrné osy (u uvedeného schématu vodorovná řada čísel nahoře, jež postupují zprava doleva); všechny číselné hodnoty se rozumí v metrech. Srov. též pozn. č. 11.

Čtverec A 76—78/132—133

1. vrstva bez nálezů.
  2. vrstva, sign. 79—70:
- 1 dvoudílný, svisle hruběji rýhovaný světle šedý stěp.
3. vrstva bez nálezů.

Čtverec A 76—77/133—134

1. vrstva, sign. 79—72:
- 1 tuhový stěp, pod vodorovným dvojitým žlábkem výrazné svislé rýhování. Tab. V : 2.
2. vrstva, sign. 79—73:
- 1 šedočerný stěp, pod vodorovným žlábkem a plochým proužkem svisle rýhovaný.
- 1 zlomek okraje nádoby — sub 79—75.
- 1 zlomek okraje nádoby — sub 79—80.



Obr. 2. Hluk-Dolní Němčí, sonda 79/IV. Zlomky keramiky z humusové vrstvy nad podloží; většina z hloubky 20—40 cm pod povrchem, část (2, 7, 13) z hloubky pod 40 cm. Jeden doklad (14) z povrchu. (1 : 3)



- 1 hladký šedý střep.
- 1 hladký hnědavý střep od okraje plochého dna.
- 3. vrstva bez nálezů.

*Čtverec A 76—77/134—136*

- 1. vrstva, sign. 79—74:
  - 1 šedý střep s drobným a ostrým svislým rýhováním.
  - 1 světleji hnědý hladký a hlazený střep.
  - 1 malý šedočerný silnostěnný střep.
- 2. vrstva, sign. 79—75:
  - 1 dvoudílný zlomek (1 kus sign. 79—73) silně ovaleného okraje o průměru asi 28 cm, pod ním prohnuté vybraná část končící lehkým vývalkem, nížeji pod hladkým proužkem je řídké svislé rýhování; tuhová keramika. Obr. 2 : 9.
  - 5 tuhových, různým způsobem svisle rýhovaných střepů.
  - 2 různé hnědé svisle rýhované střepy.
  - 1 větší tmavě šedý a hladký střep.
  - 2 malé světle hnědé hlazené střepy.
  - 1 zlomek okraje tuhového dna — sub O 19-2/18.<sup>45</sup>
  - 1 zlomek velkého a silného plochého dna, na jedné straně povrchu obloučkovitě žlábkovaný; tuhová keramika. Tab. V : 5.
  - 4 zlomky velkého plochého dna o průměru asi okolo 20 cm; skořicově hnědý střep, povrch zevně hnědočerný a hlazený, z vnitřní strany hnědý a přihlazený.
- 3. vrstva, sign. 79—76:
  - 1 tuhový svisle rýhovaný střep.
  - 1 malý hnědý svisle rýhovaný střep.
  - 1 hladký světle hnědý střep.
  - 2 hladké střepy skořicově hnědé s hlazeným hnědočerným vnějším a hnědým přihlazeným vnitřním povrchem (patrně z téže nádoby jako čtyři zlomky dna se sign. 79—75).
  - 2 úlomky říčních škeblí, které se rozpadají.

*Čtverec A 76—77/136—137*

- 1. vrstva, sign. 79—77:
  - 1 hnědý střep s nevýrazným svislým rýhováním.
  - 2 hladké střepy.
- 2. vrstva, sign. 79—78:
  - 2 hrubší střepy.
- 3. vrstva bez nálezů kromě nedochované struskovité hrudky, která se zcela rozdrobila.

*Čtverec A 77—78/133—134*

- 1. vrstva, sign. 79—79:
  - 1 hladký střep, šedý hlazený povrch, zevnitř hnědý.
  - 1 hladký šedý střep s hnědými povrchovými vrstvičkami.
  - 1 zlomek okraje dna nádoby — sub O 19-1/28.
- 2. vrstva, sign. 79—80:
  - 1 zlomek esovitě profilovaného okraje misky s rozevřeným okrajem širokým přes 20 cm, tmavě šedý hlazený povrch. Obr. 2 : 4.
  - 1 zlomek rozevřeného okraje o šířce 22—24 cm, tmavě šedý hlazený povrch.
  - 1 úzký zlomek rozevřeného okraje, šedohnědý přihlazený povrch.
  - 1 zlomek esovitě profilované okrajové části misky s rozevřeným okrajem širokým asi 24—26 cm, přihlazený povrch hnědý, zevnitř šedý. Obr. 2 : 6.
  - 1 úzký úlomek rozevřeného okraje, světle hnědý a přihlazený.
  - 1 malý zlomek směrem ven zesíleného okraje, světle hnědý a přihlazený. Obr. 2 : 10.
  - 1 dvoudílný (1 kus sign. 79—73) zlomek slabšího ovaleného okraje o šířce asi 14 cm;

<sup>45</sup> Signatury O 19-1, O 19-2 atd. odpovídají nálezům z výplně zahloubeného objektu O 19 (viz soupis na str. 85, ad.).

pod okrajem dvoužlábek, nížeji nevýrazné svislé rýhování, světle a mdle hnědý drsnější povrch. Obr. 2 : 5.

1 hladký tmavě šedý střepek s matným uhlazeným povrchem.

4 různé tuhové svisle rýhované střepy.

2 drobné poškozené svisle rýhované šedé střepy.

1 zlomek dolní části svisle rýhované nádoby — sub O 19-1/28.

1 zlomek okraje plochého dna širokého 8 cm, světle hnědý hlazený povrch, na dně odspodu rýžky po vytáčení.

1 malý zlomek okraje dna odsazeného rýžkou, světle hnědý a hlazený povrch.

3. vrstva, sign. 79—81:

1 malý zlomek ovaleného okraje s podžlábkem, světle hnědý hlazený povrch.

1 malý hladký šedý střepek.

1 malý zlomek spodku šedé svisle rýhované nádoby s plochým dnem širokým asi 9 cm.

2 nedochované struskovité hrudky, které se rozdrobily.

#### *Čtverec A 77—78/134—136*

1. vrstva, sign. 79—82:

1 užší zlomek silně ovaleného okraje větší silnostěnné tuhové nádoby.

1 drobný tuhový střepek.

1 drobný šedý přihlazený střepek.

1 zlomek obloučkovitého železného nožíku nebo malého srpku dlouhý max. 94 mm. Obr. 6 : 4.

2. vrstva, sign. 79—83:

1 zlomek esovitě prohnuté okrajové části větší nádoby s lehkým odsazením na podhrdlí, šířku okraje nelze určit; kvalitní světle šedá vytáčená a tvrdě pálená keramika. Obr. 2 : 8.

1 tuhový svisle rýhovaný střepek.

2 různé svisle rýhované střepy, šedý a šedočerný.

4 ústěpy světle hnědé jemné hlazené keramiky.

1 třídílný hladký šedý střepek.

2 šedé hlazené střepy.

7 různých struskovitých hrudek.

3. vrstva, sign. 79—84:

1 zlomek esovitě profilované okrajové části misky s rozevřeným okrajem o šířce okolo 20 cm, skořicově hnědý střepek, šedoohnědý a přihlazený povrch. Obr. 2 : 7.

2 tuhové střepy.

2 hnědé hlazené střepy.

1 šedý hlazený střepek.

1 drobný světle šedý tenkostěnný střípek.

1 malý zlomek okraje plochého dna nádoby se svislým rýhováním kromě hladkého pásku nad hranou dna.

1 zlomek okraje plochého dna širokého asi 25—26 cm; tuhová keramika s bledou hnědavou povrchovou vrstvičkou zevně, hrubší provedení.

#### *Čtverec A 77—78/136—137*

1. vrstva, sign. 79—85:

1 šedý střepek, vnější povrch poškozen.

1 hrubší silnější střepek s tmavě šedým povrchem, zevnitř šedoohnědý.

2. vrstva, sign. 79—86:

1 esovitě profilovaný okrajový zlomek tuhové misky se zúženým ústím, okraj široký okolo 18 cm, uvnitř okraj oddělen jemným výžlabkem. Obr. 2 : 3.

1 hladký světlehnědý střepek.

1 drobný střípek s malou příměsí tuhy.

1 drobný hladký hnědý střípek.

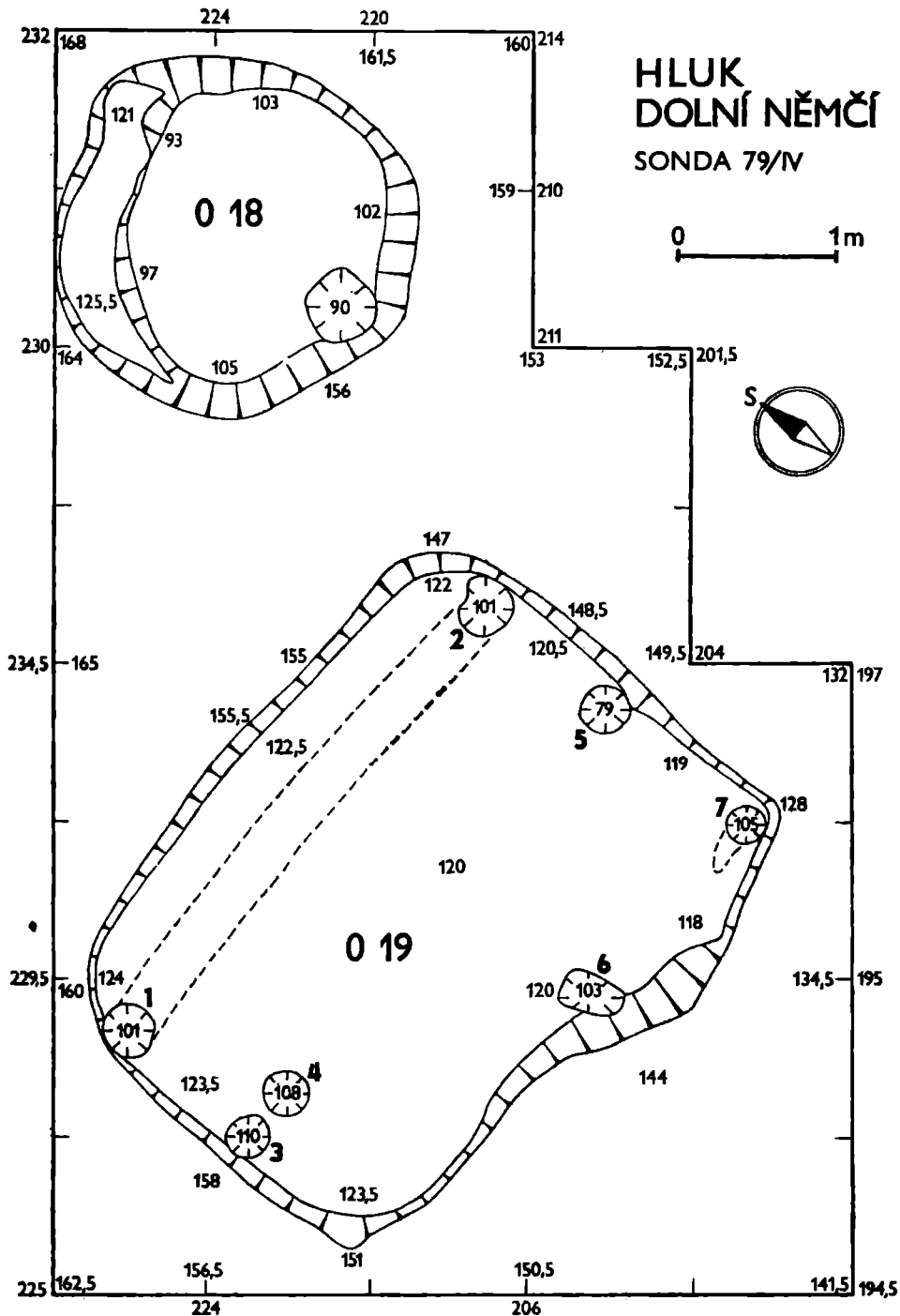
3. vrstva, sign. 79—87:

1 malý zlomek rozevřeného okraje, šedočerný a hlazený.

#### *Bloček pod bodem A 78/134*

Z celé výšky bločku, sign. 79—88:

1 zlomek rozevřeného kyjovitě zesíleného okraje o průměru 24—26 cm pocházející



Obr. 3. Hluk-Dolní Němč, sonda 79/IV se zahloubenými objekty z doby laténské (O 19) a z doby římské (O 18). Číselně značené objekty, kulové jamky v objektu O 19 a hodnoty přepočítané nivelace.

z misky s esovitou profilací horní části; přihlazený povrch tmavě hnědý, zevnitř šedý.  
 1 hlazený stěp hnědý, zevnitř šedý.  
 1 zlomek okraje plochého dna o průměru okolo 10 cm, se široce rozevřenými stěnami, tmavě šedý leštěný povrch, zevnitř jen hlazené, dno odspodu hnědavé.

## Čtverec A 78—80/132—133

1. vrstva, sign. 79—90:  
 1 zlomek svisle rýhované nádoby — sub 79—95.  
 1 šedý stěp s řídkým svislým rýhováním.  
 1 malý a tenký hladký hnědý stěp.  
 1 dvoudílný ústěp s hlazeným hnědým povrchem.  
 1 malý hnědý hlazený ústěp.  
 1 bronzová jehlice s hráněným dříkem a s ploše roztepaným koncem více než pravouhle ohnutým; délka rovné části 83 mm, délka ohnutého zakončení 33,8 mm. Obr. 6 : 2.
2. vrstva, sign. 79—91:  
 1 dvoudílný zlomek esovité profilované horní části misky s rozevřeným okrajem širokým okolo 23 cm, skořicově hnědý stěp, šedočerný hlazený až leštěný povrch, vytáčeno na kruhu. Tab. V : 1.  
 3 menší stěpy téhož charakteru, patrně z téže misky.  
 1 dvoudílný zlomek horní části misky, okraj široký asi 24 cm je shora zploštělý a směrem ven rozšířený, stěp na lomu skořicově hnědý, povrch šedočerný hlazený, zevnitř šedý. Obr. 2 : 12.  
 1 okrajový zlomek misky se silně zataženým okrajem, světlost ústí mezi 14—18 cm, vně pod okrajem obilňající žlábek, přihlazený šedý až šedohnědý světlejší povrch, vytáčeno na kruhu. Obr. 2 : 11.  
 1 malý zlomek jednoduše profilované části nádoby, skořicově hnědý stěp, šedý hlazený povrch.  
 1 zlomek svisle rýhované nádoby — sub 79—95.  
 1 malý tuhový svisle rýhovaný stěp.  
 1 tuhový svisle rýhovaný stěp s vnější hnědou povrchovou vrstvou.  
 3 různé tuhové stěpy.  
 1 hladký hnědý stěp, točeno na kruhu.  
 1 hrubší přihlazený šedý stěp.  
 1 zlomek plochého tuhového dna nádoby.  
 1 zlomek okraje plochého dna, tuhový materiál, zevně načervenalé hnědá povrchová vrstvička.  
 1 recentní neúplný jazýčkovitý plátek se dvěma provrty velký 33 × 22,5 mm a max. 1,5 mm silný, bílá alpakovitá slitina. Obr. 6 : 5.
3. vrstva, sign. 79—92:  
 1 dvoudílný zlomek silnostěnné nádoby, skořicově hnědý stěp, šedočerný přihlazený povrch.  
 1 zlomek spodku nádoby s plochým dnem o šířce asi 10 cm a bez ostré hrany, přihlazený hnědavý povrch, zevnitř matně černý.

## Čtverec A 78—80/133—134

1. vrstva, sign. 79—93:  
 1 malý lehce profilovaný zlomek stěny nádoby, skořicově hnědé se šedým povrchem.  
 1 drobný zlomek hladkého okraje, světle šedé až hnědavé, párovité.  
 1 přihlazený hnědošedý stěp.
2. vrstva, sign. 79—94:  
 1 poškozený zlomek zataženého okraje misky, hnědý stěp se šedočerným povrchem.  
 2 zlomky svisle rýhované nádoby — sub 79—95.  
 1 tuhový svisle rýhovaný stěp.  
 1 tmavě šedý, řídký, ale výrazně svisle rýhovaný stěp.  
 1 drobný šedý svisle rýhovaný stěp, oboustranně hnědé povrchové vrstvičky.  
 1 tuhový stěp.  
 2 šedé přihlazené stěpy.  
 2 malé zlomky okraje podstavy podobné jako se sign. O 19-2/19; světle šedé, vytáčeno na kruhu a tvrdě vypáleno.  
 1 dvoudílný zlomek plochého dna s krátkou částí zaobleného přechodu do stěn; šedo-hnědé a přihlazené.

1 malý zlomek spodku nádoby s odsazeným dnem, hnědý a hlazený.

1 zlomek okraje dna, bledě hnědý povrch, hrubší materiál.

1 malý zlomek plochého dna, tmavě šedý, odspodu drsný.

3. vrstva, sign. 79—95:

1 dvoudílný zlomek rozevřeného okraje nádoby o průměru okolo 22 cm, hnědý hlazený povrch, vytáčeno na kruhu. Obr. 2 : 2.

1 pětídílný (po 1 kusu sign. 79—90 a 79—91, dva kusy 79—94) okrajový zlomek soudkovité nádoby; zesílený okraj asi 18 cm široký je oddělen žlábkem od těla se svíslým rýhováním. Tab. V : 4.

1 zlomek ovaleného okraje širokého přes 18 cm, pod profilovaným hrdlem svíslé rýhování, tuhová keramika. Obr. 2 : 13.

1 svíslé rýhovaný stěp s malou příměsí tuhy.

1 hlinitě hnědý stěp.

1 tenkostěnný hnědý hlazený stěp.

1 hrubší šedočerný stěp.

1 hrubší zlomek, snad z přibližně plochého dna.

1 zlomek okraje plochého lehce odsazeného dna, černý přihlazený povrch.

1 zlomek náramku dlouhý 46 mm (výška 6,7 a šířka 5,1 až 5,9 mm) z tmavě modrého iridujícího skla; lehce nepravidelný výtvar má v profilu tvar zaobleného obdélníčku s ven vysunutým středovým vývalkem, na němž byl zdoben nepravidelnou zahloubenou vlnicí se stopami žluté masy. Obr. 6 : 3.

1 zlomek železné spony dlouhý asi 4,5 cm, dochována spirála vinutí a část lučičku i kousek jehly; silně korodováno.

#### *Čtverec A 78—80/134—136*

1. vrstva, sign. 79—96:

1 drobný zlomek rozevřeného okraje, tmavě šedý a hlazený.

1 šedohnědý stěp.

1 zlomek silného rozevřeného okraje nádoby, šedočerný povrch zevně, vnitřní hodně poškozen, hrubě a nepravidelně utvářeno.

2 silnější stěpy šedočerné, zevnitř šedé s tmavšími nebo hnědými skvrnami.

2. vrstva, sign. 79—97:

1 dvoudílný zlomek šikmo ven rozevřeného okraje širokého okolo 24 cm, šedočerná hlazená keramika. Obr. 2 : 1.

1 malý zlomek rozevřeného okraje, šedočerný přihlazený povrch.

1 malý zlomek esovitě profilovaného okraje menší misky, černý a dobře hlazený povrch.

1 zlomek silnějšího ovaleného okraje, tuhová keramika.

1 úzký zlomek ovaleného okraje, hnědý přihlazený povrch.

1 malý zlomek zataženého okraje, šedý až šedohnědý, hlazený.

2 šedé tuhové stěpy se svíslým rýhováním.

1 šedý tuhový svíslé rýhovaný stěp — sub 79—98.

1 tmavě šedý svíslé rýhovaný stěp.

2 drobné tenké šedohnědé hlazené střípky.

1 drobný šedohnědý hlazený stěp.

1 malý matně šedohnědý hlazený stěp.

2 malé černé hlazené stěpy.

6 menších šedých až hnědavých, částečně dosti poškozených stěpů.

2 šedé přihlazené stěpy.

2 silnější šedohnědé přihlazené stěpy.

2 silnostěnné šedohnědé, zevnitř tmavě šedé, hrubší stěpy.

— Drobíci se struskové hrudky.

3. vrstva, sign. 79—98:

1 úštěpový zlomek silného ovaleného okraje, tuhová keramika.

1 malý zlomek ovaleného okraje tuhové nádoby.

1 malý zlomek rozevřeného okraje širokého 18—20 cm s hnědým až hnědošedým přihlazeným povrchem.

1 drobný zlomek rozevřeného okraje, hnědý a hlazený.

1 drobný zlomek esovitě prohnuté okrajové části menší misky, tmavě šedý a hlazený povrch.

- 1 trojdielný (po kusu se sign. 79—97 a 79—108) tuhový svisle rýhovaný zlomek stěny nádoby. Tab. V : 3.
- 6 tuhových svisle rýhovaných střepů.
- 2 malé svisle rýhované šedé střepy.
- 1 silnější šedý svisle rýhovaný střep.
- 2 hnědé hlazené střepy.
- 7 různých drobných střípků.
- 2 matné tmavošedé hlazené střepy.
- 1 tmavošedý přihlazený střep se zničenou vnitřní stranou.
- 3 šedohnědé přihlazené střepy.
- 1 neforemný zlomek šedého plochého dna, vespod kruhové rýžky.
- 1 zlomek stěny cedníkové nádoby.
- 1 prohnutá železná tyčinka dlouhá 52,5 mm, silně zkorodovaná. Obr. 6 : 1.
- 2 drobné struskovité hrudky.

*Čtverec A 78—80/136—137*

- 1. vrstva, sign. 79—99:
  - 1 šedočerný hlazený střep.
  - 1 tenkostěnný bleděšedý a hlazený střípek.
  - 2 různé světlešedé, jen zběžně přihlazené střepy.
- 2. vrstva, sign. 79—100:
  - 1 šedý hlazený střep.
  - 1 hnědý, zevnitř šedý, přihlazený střep.
  - 9 různých tmavě šedých, částečně také hnědých či světlejších silnějších střepů.
  - 1 ukázkový kus mazanice s otisky prutů. Tab. VI : 8.
- 3. vrstva, sign. 79—101:
  - 1 větší tuhový svisle rýhovaný střep, povrchová vrstva šedá, zevnitř hnědá.
  - 1 šedohnědý svisle rýhovaný střep se slabou příměsí tuhy.
  - 1 malý hnědý, zevnitř tmavošedý, přihlazený střep.
  - 1 hnědý přihlazený střep.
  - 1 šedý hlazený ústěp stěny nádoby.

*Čtverec A 80—82/133—134*

- 1. vrstva, sign. 79—102:
  - 2 různé tuhové svisle rýhované střepy.
- 2. vrstva, sign. 79—103:
  - 2 různé tuhové svisle rýhované střepy.
- 3. vrstva bez nálezů.

*Čtverec A 80—82/134—136*

- 1. vrstva bez nálezů.
- 2. vrstva, sign. 79—106:
  - 1 tmavší svisle rýhovaný střep.
  - 1 zlomek okraje plochého dna ze silnostěnné tuhové nádoby.
- 3. vrstva, sign. 79—107:
  - 1 světleji hnědý a hlazený střep.

*Čtverec A 80—82/136—137*

- 1. vrstva, sign. 79—108:
  - 1 svisle rýhovaný střep — sub 79—98.
  - 1 zlomek plochého krátce odsazeného dna o šířce asi 8 až 9 cm; světleji hnědá hlazená keramika.
- 2. vrstva bez nálezů.
- 3. vrstva, sign. 79—110:
  - 1 svisle rýhovaný střep, tuhová keramika.

*Čtverec A 82—84/134—136*

- 1. až 3. vrstva bez nálezů.

*Čtverec A 82—84/136—137*

1. vrstva bez nálezů.
2. vrstva, sign. 79—115:
- 1 okrajový zlomek plochého dna tuhové nádoby.
3. vrstva bez nálezů.

*Vybráno z vyházené hlíny; sign. 79—117:*

- 1 malý zlomek ovaleného okraje nádoby točené na hručičském kruhu; šedočerný leštěný povrch.
- 3 různé svisle rýhované střepy, dva z nich tuhové.
- 1 hnědý střep s hnědočerným hlazeným povrchem.

*Povrchové nálezy z okolí sondy 79/IV; sign. 79—118:*

- 1 neúplný zlomek zesíleného okraje tuhové nádoby.
- 1 úzký zlomek profilované horní části nádoby s ovaleným okrajem nad vydutě prohnutým krčkem, vytvočeno na kruhu, šedý tvrdě vypálený materiál. Obr. 2 : 14.
- 1 šedohnědý přihlazený střep.
- 1 tmavě šedý hrubší a silnější střep.

*Čtverec A 78—80/136—137*

1. vrstva, sign. 79—99:
- 1 šedočerný hlazený střep.
- 1 tenkostěnný bleděšedý a hlazený střípek.
- 2 různé světlešedé, jen zběžně přihlazené střepy.
2. vrstva, sign. 79—100:
- 1 šedý hlazený střep.
- 1 hnědý, zevnitř šedý, přihlazený střep.
- 1 světle šedý, zevnitř tmavý, silnější střep.
- 9 různých tmavě šedých, částečně také hnědých či světlejších silnějších střepů.
- 1 ukázkový kus mazanice s otisky prutů. Tab. VI : 8.
3. vrstva, sign. 79—101:
- 1 větší tuhový svisle rýhovaný střep, povrchová vrstva šedá, zevnitř hnědá.
- 1 šedohnědý svisle rýhovaný střep se slabou příměsí tuhy.
- 1 malý hnědý, zevnitř tmavošedý, přihlazený střep.
- 1 hnědý přihlazený střep.
- 1 šedý hlazený ústěp stěny nádoby.

*Čtverec A 80—82/133—134*

1. vrstva, sign. 79—102:
- 2 různé tuhové svisle rýhované střepy.
2. vrstva, sign. 79—103:
- 2 různé tuhové svisle rýhované střepy.
3. vrstva bez nálezů.

*Čtverec A 80—82/134—136*

1. vrstva bez nálezů.
2. vrstva, sign. 79—106:
- 1 tmavší svisle rýhovaný střep.
- 1 zlomek plochého krátce odsazeného dna o šířce asi 8 až 9 cm; světleji hnědá hlazená
3. vrstva, sign. 79—107:
- 1 světleji hnědý a hlazený střep.

*Čtverec A 80—82/136—137*

1. vrstva, sign. 79—108:
- 1 svisle rýhovaný střep — sub. 79—98.
- 1 zlomek plochého krátce odsazeného dna o šířce asi 8 až 9 cm/ světleji hnědá hlazená keramika.
2. vrstva bez nálezů.
3. vrstva, sign. 79—110:
- 1 svisle rýhovaný střep, tuhová keramika.

**Čtverec A 82—84/134—136**

1. až 3. vrstva bez nálezů.

**Čtverec A 82—84/136—137**

1. vrstva bez nálezů.

2. vrstva, sign. 79—115:

1 okrajový zlomek plochého dna tuhé nádoby.

3. vrstva bez nálezů.

**Vybráno z vyházené hlíny; sign. 79—117:**

1 malý zlomek ovaleného okrajt nádoby točené na hrnčířském kruhu; šedočerný leštěný povrch.

3 různé svísele rýhované střepy, dva z nich tuhé.

1 hnědý střep s hnědočerným hlazeným povrchem.

**Povrchové nálezy z okolí sondy 79/IV; sign. 79—118:**

1 neúplný zlomek zesíleného okraje tuhé nádoby.

1 úzký zlomek profilované horní části nádoby s ovaleným okrajem nad vydutě prohnutým krčkem, vytočeno na kruhu, šedý tvrdě vypálený materiál. Obr. 2 : 14.

1 šedohnědý přihlazený střep.

1 tmavě šedý hrubší a silnější střep.

**LATĚNSKÝ SÍDLIŠTNÍ OBJEKT O 19**

Sídlištní objekt O 19 (obr. 3) má v podstatě obdélníkový půdorys o max. rozměrech 402×325 cm, orientovaný shodně s hlavními světovými stranami (delší osa ve směru V—Z). Oba rohy při severní delší straně objektu jsou zaoblené, zbylé dva u jižní strany jsou ostřejší až téměř pravouhlé. Obdélníkový tvar porušuje východní polovina jižní strany, která poněkud vystupuje směrem ven; při výzkumu zde byla zjištěna značně komplikovaná situace (jmenovitě v části mezi kúlovou jamkou č. 6 a nivelační kótou 118 a jižně od této linie, srov. obr. 3) svědčící o tom, že v těchto místech — pravděpodobně v době, kdy objekt přestal plnit svou funkci — došlo k destrukci a porušení původního obrysu objektu.

Nadúrovňovou část chýše včetně zastřešení nesly vertikální kúly. Při výzkumu bylo identifikováno celkem sedm kúlových jamek, které svědčí pro pravidelné rozložení nosných kúlů, avšak postrádáme zvláště kúlovou jamku v jihozápadním rohu a případně i středový kúl na severní straně. Při posuzování situace nutno vzít v úvahu zkušenosti získané během výzkumu na této lokalitě v západní části areálu osady z doby římské, které ukazují, že kúlové jamky jsou zde mnohdy těžko rozpoznatelné nebo nemusí být vůbec zjistitelné, jestliže se do jejich výplně dostal převážně zvětralý materiál z povrchu podloží. Jako hlavní kúly lze označit kúly odpovídající jamkám při východní a západní straně objektu, kúl č. 4 zřejmě souvisí s opravou nosné konstrukce, kúl č. 6 naproti tomu spíše s vchodem do objektu, přičemž mohl býti i oporou pro přístřešek nad vchodem. Vzdálenosti mezi osami hlavních kúlových jamek v severní polovině objektu (jamky č. 1, 2, 3 a 5) jsou pravidelné a odpovídají obdélníku o stranách asi 3, 5, a 1 metr; vzdálenost mezi kúlovými jamkami č. 5 a 7 na jihovýchodě je poněkud větší, totiž 1,15 m.



Všechny kúlové jamky jsou situovány uvnitř objektu a mají většinou pravidelný kruhový půdorys, poněkud deformovaný u jamky č. 2. Protážení jamky č. 6 a méně výrazné protážení jamky č. 7 bylo patrně způsobeno pádem resp. vyvrácením kúlu. Všechny jamky se ke dnu kotvovitě zúžují a zpravidla byly zapuštěny nehluboko pod podlahu objektu. Jejich hloubka kolísá od 13,5 do 17 cm u jamek č. 3, 4, 6 a 7, na severu u jamek č. 1 a 2 činí 23 a 21 cm, nejhlubší byla jamka č. 5, která dosahovala hloubky 41 cm pod úroveň podlahy.

Dno objektu O 19 je mírně zapuštěno do podloží, které má v bezprostředním okolí objektu poněkud jiný sklon, než je tomu obecně u povrchu podloží a povrchu terénu v prostoru sondy 79/IV, totiž sklon od severozápadu k jihovýchodu s výškovým rozdílem 32 cm (nejvyšší bod u severozápadního rohu objektu je 160 cm, nejnižší u jihovýchodního rohu 128 cm nad zvolenou rovinou nivelace). V tomto sklonitém prostředí je však dno objektu prakticky vodorovné, neboť rozdíl mezi nejvyšším místem (124 cm na SZ) a nejnižším místem dna (118 cm mezi kúlovými jamkami č. 6 a 7) odpovídá jen pouhým šesti centimetrům. Výška zapuštění dna objektu do podloží proto nutně značně kolísá, konkrétně od 36 cm u severozápadního rohu až po pouhých 9,5 cm u jihovýchodního rohu objektu; při propočítání výškových rozdílů na deseti místech vychází průměrná hodnota 25,45 cm.<sup>16</sup> Dusaná podlaha objektu byla vcelku homogenní, pouze v severní části se jevil mezi kúlovými jamkami č. 1 a 2 asi 30 cm široký a směrem k severu lehce prohnutý pruh odlišného, poněkud světlejšího šedavějšího zabarvení (na obr. 3 vymezeno čárkovanými liniemi).

Výplň do podloží zahluobené části objektu byla vybírána ve dvou vrstvách, přičemž druhá (spodní) vrstva byla zvláště v jihovýchodní části objektu podstatně nižší (signatury O 19-1 a O 19-2). Odděleně byl v závěru výzkumu vybrán jihovýchodní roh objektu ve čtverci A 78—80/132—133, kde pro mělkost zapuštění nebylo dodrženo rozdělení na dvě vrstvy (sign. O 19-3). Samostatně byly uloženy zlomky tkalcovských závaží spočívající na podlaze objektu v jeho jihozápadním koutu, tj. ve čtverci A 76—77/134—136 (sign. O 10-4) a jeden střep získaný při přečištění dna objektu (sign. O 19-5/1). Všechny kúlové jamky byly bez nálezů.

## SOUPIS NÁLEZŮ Z VÝPLNĚ OBJEKTU O 19

Protože jde o nálezový materiál z výplně zahluobeného objektu, bylo nezbytné uvést v soupisu všechny nalezené předměty a pokud jde o zlomky keramických nádob, tedy nikoliv jen doklady z doby laténské, jako tomu bylo u soupisu nálezů z humusové vrstvy nad podložím v prostoru sondy 79/IV.<sup>17</sup> Zásada stručnosti je dodržena jen potud, že zlomky nádob nepatřící do doby laténské jsou zachyceny pouze sumárně bez bližšího popisu,

<sup>16</sup> Kdyby se při propočítávání výškových rozdílů přísně dodržel pravidelný rozstup měřených míst, byla by průměrná hodnota zřejmě poněkud větší.

<sup>17</sup> Podrobný soupis nálezů z humusové vrstvy bude totiž součástí konečného zpracování celého výzkumu provedeného na lokalitě v letech 1972 až 1980.

ovšem s poznámkou o jejich kulturním archeologickém zařazení (u latěnské keramiky se takový doplněk vypouští).

Jestliže jsme v soupisu nálezů z humusu vystačili se skupinovou signaturou odpovídající stejným náleзовým okolnostem, v tomto soupisu bylo již třeba zaznamenat i pořadová čísla předmětů v rámci náleзовého celku (na originálech značeno O 19-1/1, O 19-1/2 atd.). Bez pořadového čísla byly ponechány pouze fragmenty zvířecích kostí a zuhelnatělé kousky dřeva (tzv. uhliky); záznam o nich a vyřazených drobných zlomcích keramiky je spojen vždy až ke konci jednotlivých oddílů.

#### *Horní vrstva objektu O 19, sign. O 19-1/...*

1 a 2: Dvoudílný okrajový zlomek masivní soudkovité nádoby. Ovalený okraj široký okolo 16 cm ukončen dole výžlabkem, pod ním výrazné svislé rýhování. Šedý, místy hnědavý materiál s příměsí tuhy, hlazený povrch, vytočeno na kruhu. Tab. V:8.

3: Zlomek silně ovaleného okraje nádoby se žlábkovým hrdlem. Průměr okraje snad až okolo 30 cm. Tuhový materiál s hnědou povrchovou vrstvou, přihlazený povrch, vytáčeno na kruhu. Obr. 4:4.

4: Čtyřdílný okrajový zlomek menší soudkovité nádoby. Ovalený okraj široký asi 11 cm nad žlábkovým hrdlem, nížeji hrubé svislé rýhování. Šedočerný materiál s hnědou povrchovou vrstvou, přihlazený povrch, vytáčeno na kruhu. Tab. V:6.

5: Malý zlomek zesíleného okraje nádoby širokého asi 13 cm, pod ním profilované odstupnění. Šedý stěp, hlazený povrch s rýžkami po vytáčení.

6: Malý deformovaný zlomek lehce zesíleného okraje nádoby. Šedohnědý materiál, snad malá příměs tuhy.

7: Zlomek mírně esovitě prohnutého okraje, širokého okolo 26 cm, z větší mísovité nádoby. Jemný materiál, hnědý, zevnitř hnědočerný hlazený povrch, vytočeno na kruhu. Obr. 4:2.

8: Malý zlomek lehce zesíleného okraje nádoby. Cihlový stěp s šedým hlazeným povrchem.

9: Okrajový zlomek mísy. Zesílený složitěji profilovaný a zatažený okraj o vnějším průměru asi 26 cm je oddělen žlábkem od těla nádoby. Hnědé s přihlazeným povrchem, na vnější stěně dole část cihlovitě zbarvené drobné povrchové vrstvy. Vytočeno na kruhu. Obr. 4:1.

10: Zlomek mísy se zalomeně přivřeným okrajem širokým asi 24—26 cm. Světlešedý hrubší materiál s jen zčásti přihlazeným povrchem, vytáčeno nebo alespoň přetočeno na kruhu. Obr. 4:3.

11: Zlomek stěny nádoby se svislým rýhováním přefatým vodorovným mělkým žlábkem. Šedočerný materiál s příměsí tuhy, zevnitř přihlazen. Obr. 4:9, tab. VI:3.

12: Svisle rýhovaný stěp, šedočerný s příměsí tuhy, vytáčeno na kruhu. Obr. 4:6, tab. V:9.

13: Svisle rýhovaný stěp, tuhový materiál.

14: Svisle rýhovaný tuhový stěp. Obr. 4:5, tab. VI:5.

15: Stěp se svislým rýhováním nahoře omezeným vodorovnou rýhou. Tuhový materiál s hnědou, zevnitř spíše šedohnědou povrchovou vrstvou.

16. a 17: Dva svisle rýhované stěpy. Hrubší šedý materiál, tenčí stěp, zevnitř hlazen.

18 až 23: Šest různých malých stěpů se širším svislým rýhováním.

24: Stěp s řídkým svislým rýhováním. Hrubší šedý materiál, vnitřní povrch přihlazen.

25: Stěp s řídkým a nevýrazným svislým rýhováním. Šedočerný se šedým povrchem zevnitř přihlazeným, vytočeno na kruhu.

26. a 27: Dva malé stěpy s nevýrazným svislým rýhováním. Šedočerné, povrch špinavě hnědý a šedavý, zevnitř přihlazen.

28: Třídílný zlomek (po kusu sign. 79—79 a 79—80) dolní části nádoby s hranou

plochého dna širokého okolo 10 cm, na stěnách širší svislé rýhování. Narůžověle hnědý stěp se šedavými skvrnami, zevnitř přihlazen. Obr. 4:7, tab. V:7.

29: Malý poškozený tuhový stěp se sotva znatelným svislým rýhováním.

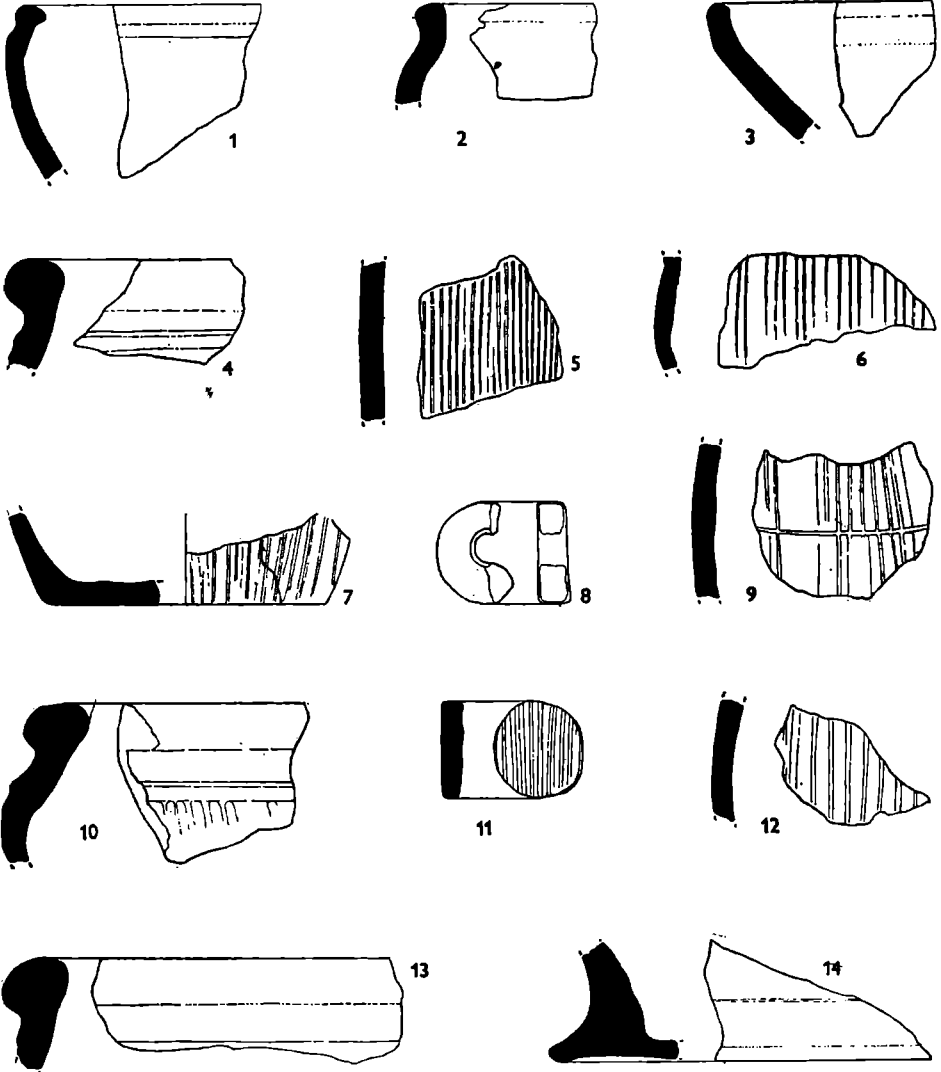
30 a 31: Dva různé velké a silné zlomky plochých den nádob z tuhového materiálu.

32 až 34: Tři tenčí šedé až šedohnědé střepey s hlazeným povrchem.

35: Trojdílný skořicově zbarvený stěp s hlazeným tmavěji hnědým povrchem.

36 až 38: Tři silnější hnědavé střepey s šedým hlazeným povrchem.

39: Silnější cihlový stěp s cihlovým, ale zevnitř tmavošedým přihlazeným povrchem.



Obr. 4. Hluk-Dolní Němčí, sonda 79/IV. Keramické nálezy z horní (1 až 9) a spodní (10 až 14) vrstvy výplně zahloubeného objektu O 19. (1:3).

- 40: Silnější cihlový stěp s oboustranným tmavohnědým přihlazeným povrchem.  
 41: Stěp s bledě hnědým hlazeným povrchem.  
 42: Tuhový stěp s nevýrazně zdrsněným povrchem, snad setřelým rýhováním.  
 43: Zlomek spodku baňaté nádoby s plochým dnem o průměru asi okolo 12 cm, které se ku středu ztenčuje. Nepravidelně vypáleno do hnědého, místy až černého zbarvení, hlazený povrch.  
 44: Malý zlomek poškozeného okraje, šedý, zevnitř hnědý.<sup>18</sup>  
 45: Malý stěp s bledě hnědým hlazeným povrchem.<sup>18</sup>  
 46: Menší zlomek hrany plochého dna o průměru 16—20 cm, hlinitě šedohnědý; stěna zevně zdrsněná (?), dno a vnitřek hlazené.<sup>18</sup>  
 47 až 54: Osm zlomků nádob z doby římské — dva okrajové zlomky, jeden zdobený a pět nezdobených stěpů.  
 55 až 62: Osm zlomků nádob pocházejících pravděpodobně z doby římské — sedm nezdobených stěpů a jeden dvoudílný zlomek odsazeného plochého dna.  
 63: Neúplně a nepravidelně stěpové kolečko o průměru okolo 4 cm (max. šířka dochované části 43 mm, síla 11,5 až 13 mm). Zhotoveno z laténského keramiky, hnědočerný oboustranně hlazený materiál s příměsí tuhy. Obr. 4:8, tab. VI:2.  
 64 a 65: Dvě struskovité hrudky.  
 Bez čísla: 6 zuhelnatělých kousků dřeva.  
 Bez čísla: 35 zlomků zvířecích kostí a jedna škeble.  
 Vyřazeno: 10 amorfních stěpových kousků.

*Spodní vrstva objektu O 19, sign. O 19-2/. . .*

- 1: Úzký zlomek ovaleného okraje nádoby širokého asi 18 cm. Šedý tuhovaný a hlazený materiál.  
 2: Malý zlomek ovaleného okraje nádoby. Šedohnědý hlazený povrch.  
 3: Okrajový zlomek větší nádoby. Silně ovalený okraj široký 24—28,5 cm, pod profilovaným článkem počátek svislého rýhování. Šedohnědý hlazený povrch, vytočeno na kruhu. Obr. 4:10, tab. VI:1.  
 4: Delší zlomek silně ovaleného okraje nádoby o průměru asi 34 cm. Tuhový materiál, šedý hlazený povrch, vytočeno na kruhu. Obr. 4:13.  
 5: Nepravidelné stěpové kolečko o rozměrech 3,9 na 3,7 cm. Šedý materiál, zevně svislé rýhování. Obr. 4:11, tab. VI:8.  
 6 a 7: Dva drobné střípky se svislým rýhováním.  
 8 až 10: Tři malé tuhové stěpy se svislým rýhováním.  
 11 a 12: Dva tuhové stěpy s řídkým svislým rýhováním.  
 13: Tuhový stěp s řídkým svislým rýhováním. Obr. 4:12, tab. VI:4.  
 14 a 15: Dva tuhové stěpy s málo výrazným rýhováním.  
 16: Zlomek dolní části stěny nádoby se svislým rýhováním; tuhový materiál.  
 17: Větší zlomek spodku nádoby s plochým dnem o průměru 18 cm. Svisle rýhované stěny, při dně asi 12 mm široký hladký pásek. Tuhový materiál, šedohnědý hlazený povrch, minimálně přetáčeno na kruhu. Tab. VI:7.  
 18: Malý třídílný (1 kus sign. O 19-1/8, další 79-75) zlomek hrany plochého dna nádoby širokého asi 12—13 cm. Šedý tuhový materiál, vytočeno na kruhu.  
 19: Větší zlomek rozšířené podstavy nádoby o průměru asi 22 cm; silné stěny prohnutě rozevřené, ploché jen lehce vyduté dno. Jemný světle šedý materiál i povrch, vytočeno na kruhu, zvenčí pečlivě vyhlazeno. Obr. 4:14.  
 20 a 21: Dva malé tuhové stěpy.  
 22: Menší zlomek plochého dna nádoby, tuhový materiál.  
 23: Malý tuhový stěp.  
 24: Malý prohnutý stěp, hlazený povrch zevně černý, zevnitř šedý.  
 25: Drobný střípek se světlešedým hlazeným povrchem.  
 26 a 27: Dva stěpy s hlazeným světlehnědým povrchem a lomem téhož zbarvení.  
 28: Silnostěnný neolitický stěp s poškozeným plastickým výčnělkem. Hrubší materiál, šedohnědý; jen zběžně přihlazený povrch.

<sup>18</sup> Zařazení do doby laténské není zcela bezpečné.

29 a 30: Zlomek okraje nádoby a nezdobený střep — atypické.

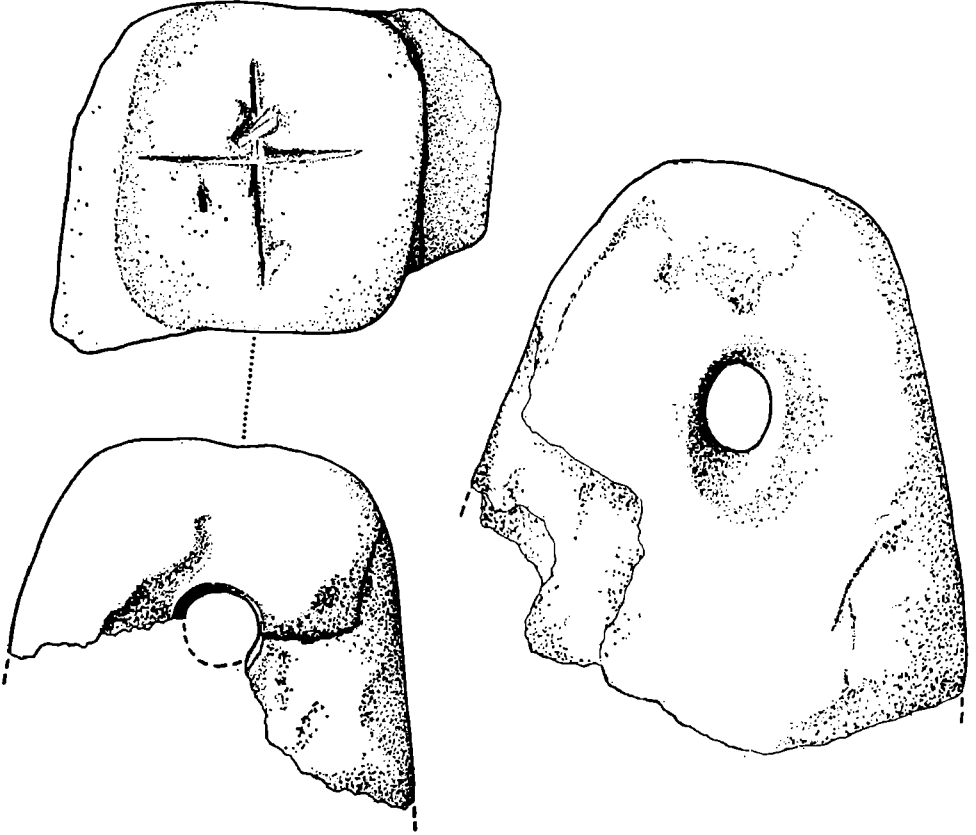
31 až 35: Pět nezdobených střepů pocházejících pravděpodobně z nádob z doby římské.

36 až 40: Pět zlomků nádob z doby římské — silnější střep, zlomek okraje nádoby, drobný zlomek jemné římskoprovinciální vytáčené světle šedohnědé keramiky, zlomek stěny cedníkové nádoby a větší okrajový zlomek baňaté mísy.

Bez čísla: 5 zuhelmatělých kousků dřeva.

Bez čísla: 21 zlomků zvířecích kostí.

Vyřazeno: 7 drobných poškozených střípků.



Obr. 5. Hluk-Dolní Němčí, sonda 79/IV. Zbytky dvou hlíněných tkalcovských závaží z jihozápadního rohu zahloubeného objektu O 19, nalezené ve spodní vrstvě výplně.

*Jihovýchodní roh objektu O 19 ve čtverci A 78—80/132—133, celá síla výplně, sign. O 19-3/...*

- 1: Drobný tenkostěnný šedohnědý střípek se svislým rýhováním.
- 2: Tuhový střep s málo zřetelným svislým rýhováním.
- 3 až 5: Tři zlomky nádob z doby římské — trojdílný zlomek spodku baňaté nádoby, nezdobený střep a šestidílný zlomek stěny hrubé baňaté nádoby.
- 6: Poškozený zlomek spodní části silnostěnné tuhové nádoby s plochým dnem šířokým 16—20 cm. Šedý až hnědošedý přihlazený povrch. (Doba laténská.)

7 až 8: Dva zlomky římskoprovinciální vytáčené keramiky se světle hnědým hladěným povrchem.

9: Zlomek spodku masivní nádoby z doby římské.

Bez čísla: 13 zlomků zvířecích kostí.

Vyřazeno: 6 keramických úštěpů.

*U dna jihozápadního koutu objektu O 19 ve čtverci A 76—77/134—136, sign. O 19-4/...*

1: Dvoudílný zlomek horní části tkalcovského závaží tvaru komolého jehlanu s částí horizontálního prvku o průměru asi 16 mm, na svrchní ploše velké asi 5 na 5 cm rytá křížková značka. Světle hnědý přihlazený povrch, lehce vypáleno. Obr. 5 vlevo.

2: Poškozený zlomek neúplné horní části (nedochováno v plné šířce) tkalcovského závaží (tvar a zpracování jako u předešlého) s částí horizontálního oválného prvku o rozměrech 16 na 13 mm. Obr. 5 vpravo.

3: Zlomek spodní části tkalcovského závaží (tvar a zpracování jako u předešlých).

*Z přečištění dna objektu, sign. O 19-5/...*

1: Tuhový latěnský střep s náznaky svislého rýhování.

## ZHODNOCENÍ DROBNÝCH NÁLEZŮ

V humusové vrstvě nad podloží — jak jsme konstatovali již dříve — vzrůstal počet nálezů latěnské keramiky ve směru k místům nad středem zahloubeného objektu O 19, což se projevilo zvláště výrazně ve druhé (střední) vrstvě. Ve vlastní výplni do podloží zahloubeného spodku objektu (vybírali jsme ji sice po částech, ale bez stratifikačních opor ji objektivně nelze nijak rozčlenit) převažují keramické nálezy z doby latěnské, vedle nichž se zde vyskytly i relativně dosti početné zlomky různé keramiky z doby římské a dokonce též ojedinělý zlomek neolitické nádoby. Kvantitativní vztahy celkově i podle použitých skupinových signatur ukazuje následující tabulka, v níž je počet keramických nálezů, jež nemohly být zcela

Kulturní zařazení nálezů z výplně objektu O 19				
sign.	doba latěnská	doba římská	neolit	neurčeno
O 19—1	44 + 3	8 + 8	—	2
O 19—2	27	5 + 5	1	2
O 19—3	3	6	—	—
O 19—4 a 5	1	—	—	3
celkově kusů procent	78 70,210	32 28,828	1 0,901	(7) —

bezpečně zařazeny, připsán k základnímu číslu po znaménku plus; v rubrice „neurčeno“ jsou jen pro úplnost uvedeny dvě struskovité hrudky se sign. O 19—1, dva vyložené atypické střepy se sign. O 19—2 a tři zlomky tkalcovských závaží se sign. O 19—4. Ostatní druhy nálezů (zlomky zvířecích kostí a zuhelnatělého dřeva) zde zachyceny nejsou.

Nálezy zlomků laténské keramiky, jak je patrně z tabulky, zřetelně převažují, je jich totiž přibližně dvaapůlkrát více (2,4375 x) než nálezů téhož druhu z doby římské. Vyjádřeno v procentech (aniž se do výchozího součtu započítávají předměty označené jako neurčené) to znamená, že v celém keramickém materiálu z výplně objektu O 19 je doba laténská zastoupena více než 70 %, doba římská téměř 29 % a neolit necelým jedním procentem.

*Keramiku doby laténské* dokládá značné množství různých zlomků, jejichž typologická skladba v odebíraných vrstvách humusu na jedné straně a ve vlastní výplni do podloží zahloubené části objektu na druhé straně se zásadně neliší. Tvary nejběžnějších keramických druhů jsou evidentní, avšak v ostatních případech velká zlomkovitost materiálu nedovoluje rekonstrukce tolik potřebné pro další vyhodnocení. Za daných okolností je vypovídající schopnost keramických nálezů pro datování objektu O 19 velmi malá.

Nejpočetněji jsou zastoupeny zlomky hrncovitých až soudkovitých nádob s mírně zúženým ústím a zesíleným až ovaleným okrajem, jejichž stěny jsou někdy hladké, ale častěji opatřeny svíslým rýhováním, a vyráběné mnohdy z hlíny se silnou příměsí tuhy (obr. 2:5, 9, 13, 14; 4:4—7, 9—13; tab. V:2—4, 6—9; VI:1, 3—7). Nádobí tohoto druhu, které je v jednotlivostech velice variabilní, bývalo dříve kladeno zhruba do doby existence opid; dnes se však má zato, že bylo zhotovováno po dlouhou dobu od fáze LTB<sub>1</sub> až do konce doby laténské.<sup>19</sup> Z ostatních tvarů jsou nejlépe doloženy nádoby s esovitě profilovanou okrajovou partií (pravděpodobně především mísy a misky), jaké se obvykle pečlivě vytáčely na kruhu z jemné hrncířské hlíny (obr. 2:4, 6, 7; tab. V:1). Přes určité náznaky je však dosud nemůžeme spolehlivě úžeji datovat a dlouhou životnost měly také vyšší hrncovité nebo zase miskovité tvary se zataženým okrajem (obr. 2:11, 4:1). K málo běžnému miskovitému tvaru se zalomeně zúženým ústím obr. 4:3 nalézáme alespoň částečnou analogii v nálezech z Klentnice a Milovic, lepší v materiálu z Pravčic.<sup>20</sup> Ve více případech se vyskytly různé zlomky jemně zpracované keramiky vypálené do světlých tónů. Některé z nich pochází patrně z nádob s esovitě profilovanou okrajovou partií, ale ve všech případech jde naneštěstí o tak malé zlomky, že nemožňují rekonstruovat celé původní tvary stejně jako je tomu u ojedinelého fragmentu cedníkové nádoby (sign. 79—98).

K pozorovaným zvláštnostem z technologického hlediska patří jemněji pracované nádoby se skořicově hnědým střepem, mající obvykle jinak zbarvený povrch; tak velká část esovitě profilované mísy zobrazené na tab.

<sup>19</sup> Srov. J. Meduna, Die latènezeitlichen Siedlungen in Mähren, 1980, 64—66. zeny jakoby nahodile v různých měřítcích zmenšení.

<sup>20</sup> Ibidem, tab. 57:20, 77:14, 114:11 a zvláště 113:8.

V:1 má povrch šedočerný hlazený až leštěný, zlomek s jinou variantou esovitě profilace na obr. 2:7 zase šedohnědý a přihlazený. Další případy (se sign. 79—75, 76, 84, 91, 92, 93 a O 19—1/35) ukazují, že nádoby této skupinky se zvláštním provedením střepu mají povrch různě zbarven do hnědých či šedých tónů, někdy značně tmavých až bezmála černých, a ve většině případů jsou hlazené nebo alespoň přihlazené. Jiným jevem je výskyt povrchových vrstev nebo vrstviček, které se barevně odlišují od zbarvení vlastní masy střepu, a s nimiž se setkáváme nejen u vnějšího povrchu, nýbrž někdy i na vnitřní straně. V materiálu publikovaném zde z lokality Hluk-Dolní Němčí bylo možno zaznamenat devět takových případů (další už nebyly tak výrazné), z toho ve třech případech jde o odlišně zbarvené vrstvy na obou stranách hrncířských výrobků (sign. 79—79, 94 a O 19—1/15), u jiných tří případů byla konstatována odlišná vnější vrstva na tuhové keramice (sign. 79—84, 91 a O 19—1/3). Povrchové vrstvy mají různé hnědé odstíny jdoucí na jedné straně až po načervenalé hnědé zbarvení (u tuhové keramiky se sign. 79—91), v jiném případě nabíhá vrstva na vnitřní stěně nádoby až do šedohnědého tónu (sign. O 19—1/15); ojediněle se na zlomku mísy se zataženým okrajem obr. 4:1 (sign. O 19—1/9) vyskytla drobná vrstva cihlově zbarvená, snad jako důsledek přepálení. Těmto jevům bylo dosud v naší odborné literatuře věnováno málo pozornosti. Snad již před časem přiměly A. Procházka k úvahám o přimísení hnědé barvy do hrncířské hlíny; nověji K. Ludikovský vyslovil názor, že při kratší vypalovací době dosahovala pouze povrchová vrstvička vyšších tepelných hodnot a tím i odlišného barevného tónu.<sup>21</sup>

Výjimečným dokladem je zlomek rozšířené podstavy o průměru okolo 22 cm (obr. 4:14) získaný při vybírání spodní vrstvy výplně objektu (sign. O 19—2/19), který byl vytočen na kruhu z jemné hlíny, pečlivě uhlazen a tvrdě vypálen. V moravském keramickém nálezovém materiálu z doby laténské není sice nadbytek tvarů, jež mají různým způsobem utvářenou rozšířenou podstavu nebo dolní část nožky, ale nejsou ani vzácné. V úvahu ovšem nepřipadají příliš malé pohárky (zvané též kalichovité pohárky či misky na nože) se štíhlou a dutou, někdy až téměř válcovitou nožkou, jaké známe např. z Kozlan nebo z Místrína.<sup>22</sup> V moravském sídlištním materiálu pečlivě sebraném J. Medunou se setkáváme s podobně utvářenými podstavami nebo spodky nožek opět jen u menších tvarů se šířkou podstavy asi do 14 cm, z nichž profilací je nejbližší zlomek z jámy 1/1932 v Jaroslavicích patřící však nožce, a obdobné menší tvary pochází i z opida Staré Hradisko.<sup>23</sup> Zdá se, že bližší tvarové analogie poskytují hrobové nálezy. Autor si dal práci s tím, že propočítal šířku podstav u řady nádob z hrobových nálezů v Brně-Maloměřicích, Vyškově, Čelechovicích na Hané, Křenovicích u Slavkova, Místríně a v Ponětovicích, které zobrazil J. Filip

<sup>21</sup> A. Procházka, Gallská kultura na Vyškovsku, 1937, 42. K. Ludikovský, K problematice technologie laténské keramiky, SbČSSA 4, 1970—1971, 92n.

<sup>22</sup> A. Procházka, op. cit., tab XXI:14. J. Filip, Keltové ve střední Evropě, 1956, tab. LXXXIV:2.

<sup>23</sup> J. Meduna, op. cit., Brníčko tab. 23:1 a 26:19—21, Němčany tab. 101:10, Pravčice tab. 109:18, Troubsko tab. 128:20; Jaroslavice tab. 52:9. Týž, Staré Hradisko II, 1970, tab. 45:33 a 36.



ve své monografii, a u další skupiny nádob z ponětovického pohřebiště zpracovaného J. Medunou,<sup>24</sup> aniž se mu podařilo najít podstavu, jejíž šířka by se přiblížila alespoň trochu hranici 20 cm (dosažené maximum je necelých 17 cm). K našemu dokladu tedy zatím nemůžeme z moravského materiálu uvést spolehlivý protějšek a vzhledem k velké šířce podstavy je nutno předpokládat i velkou nádobu, snad vyššího vázovitého nebo nižšího a spíše hrncovitého až mísového tvaru, pravděpodobně se zvýšenou vydutí. Nádoby s rozšířenou podstavou se nepochybně objevují během stupně LTC a značná příbuznost ponětovických hrobových dokladů, doprovázených převážně sponami spojené konstrukce, vede k předpokladu, že rovněž původ našeho dokladu lze s největší pravděpodobností hledat v horizontu tohoto druhu spon.

*Tkalcovská závaží.* Jeden dvoudílný a dva další neúplné kusy odkryté na dně objektu v jeho jihozápadním koutě (sign. O 19—4/1—3; obr. 5) zbyly nejméně ze dvou celých závaží; vzhledem k místu nálezu u okraje zahloubeného objektu, jež bylo nejvíce vystaveno nebezpečí zasypání, je můžeme považovat za vlastní součást mobilního inventáře objektu. Patří k typu tvaru komolého jehlanu se zaoblenými hranami a horizontálním otvorem v horní části, který J. Meduna označil jako nejběžnější typ doby laténské používaný po celou tuto kulturní dobu.<sup>25</sup> Jako příklad výskytu téhož základního tvaru už v době časně laténské reps. na přechodu od doby halštatské do doby laténské lze uvést doklady pocházející z objektu č. 3, který byl zkoumán u Prosiměřic v r. 1957,<sup>26</sup> zatímco z dílenského objektu z doby římské datovaného do 3. čtvrtiny II. stol. n. l. a objeveného u Chrlic na Brněnsku byla zachráněna řada závaží druhého typu, jehož tvarovým základem je v podstatě komolý kužel.<sup>27</sup> Není bez zajímavosti, že jednoduchá rytá křížková značka na temeni závaží, jakou jsme mohli zaznamenat u nálezů z objektu O 19, se vyskytla právě tak u závaží z Prosiměřic, jako u mnohem mladších dokladů z Chrlic.

*Skleněný náramek,* jehož zlomek se našel ve třetí, tj. spodní vrstvě humusu ve čtverci A 78—80/133—134 (sign. 79—95) bezprostředně nad jihovýchodní čtvrtinou zahloubeného objektu O 19, je typickým laténským produktem z tmavě modrého skla (obr. 6:3). Nepravděelný vlnicový žlábek<sup>28</sup> mohl vzniknout při úsilí o natavení žlutého neprůsvitného silnějšího vlákna, jehož nepatrné zbytky připomínají spíše nějakou pastu než sklo. Jeho nejbližší protějšek je asi náramek z rozrušených kostrových hrobů u Pasohlávek, který popsal J. Filip jako „skleněný modrý náramek se žlu-

<sup>24</sup> J. Filip, op. cit., tab. LXXVI:7, 9, LXXIX:1, LXXX:6, 7, 9, LXXXI:3, LXXXVI:9, LXXXVII:14, XCII:2—4, XCIII:1, 3, 4. J. Meduna, Laténské žárové hroby na Moravě, PA LIII, 1962, 130—133, obr. 3:5, 4:3, 5:4, 11:6, 12:3, 13:3, 14:4, 17:3. — Přepočty byly nezbytné, neboť v obou pracích se uvádí jen výšky nádob a nádoby jsou nadto zobrazeny jakoby nahodile v různých měřících zmenšení.

<sup>25</sup> J. Meduna, Die latènezeitlichen Siedlungen in Mähren, 1980, 129n., tab. 1:7.

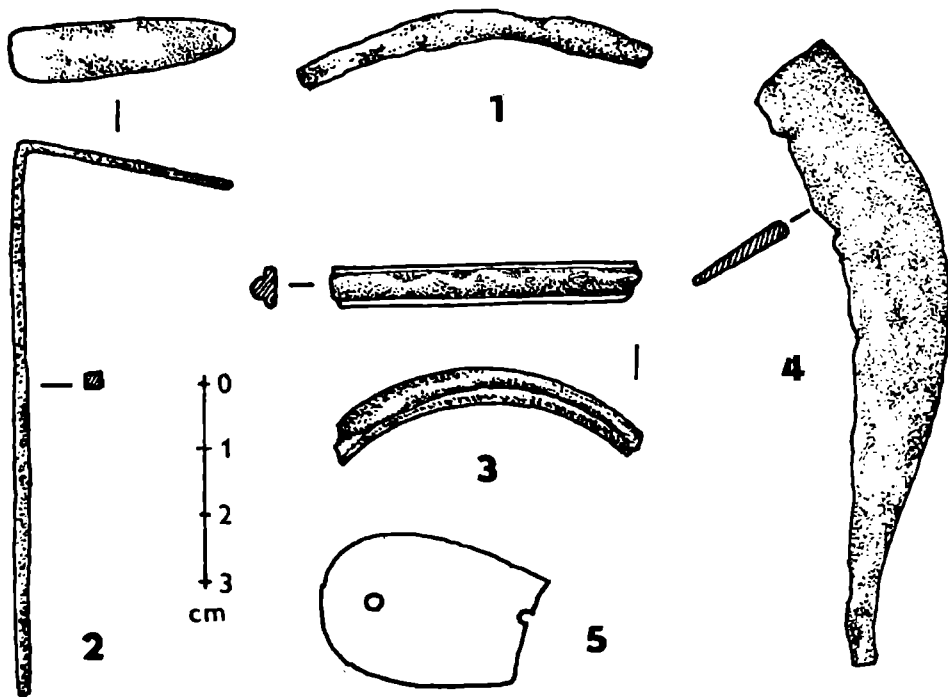
<sup>26</sup> R. M. Pernicka, Die Forschungen in Prosiměřice (Kreis Znojmo) in den Jahren 1956 und 1957 — Fundbericht, SPFFBU E 14, 1969, 161n., 171 (obr. 19 a 20 bohužel omyleně nebyly v rámci článku otlačeny), tab. IV:2—3 a XV nahoře.

<sup>27</sup> Týž, Nově objevená hradišská dílna z doby římské v Chrlicích, SPFFBU E 13, 1968, 124, 130n., tab. XXV:5 a 6.

<sup>28</sup> Každopádně je přesnější mluvit o vlnici než o klikatce.

tou vlnicí“ a který má větší a silnější středové žebro, než náš doklad. Pravděpodobně jde o tvar typů 6b nebo 8b podle T. E. Haevernickové, které časově patří do LTC a LTD.<sup>29</sup>

**Spona.** Ve spodní vrstvě humusu bezprostředně nad výplní jihovýchodní čtvrtiny objektu O 19 se kromě zlomku skleněného náramku našla také neúplná a silně korodovaná železná spona, u níž lze rozeznat nepříliš širokou spirálu vinutí pravděpodobně s vnější tětivou, od níž dole vybíhá jehla dochovaná jen zčásti, a poměrně krátký obloučkový lučík s připojeným koncem patky; konec lučíku a většina patky se nedochovala. Jde nepochybně o sponu spojené konstrukce, snad s jednou kuličkou na patce blízko lučíku, avšak špatný stav dochování nedovoluje bezpečně stanovit podrobnosti provedení a tak i přesný typ spony.



Obr. 6. Hluk-Dolní Němčí, sonda 79/IV. Kovové (2 bronz) předměty a zlolek skleněného náramku (3) z humusové vrstvy nad podloží.

*Ostatní kovové předměty* jsou málo průkazné. Z povrchové vrstvy čtverce A 78—80/132—133 pochází bronzová jehlice s hráněným dřikem a s ploše roztepaným koncem ohnutým více než do pravého úhlu, takže připomíná skobu; její celková délka je necelých 12 cm (sign. 79—90; obr. 6:2). Pro zařazení této jehlice do doby laténské nebo římské nemáme žádnou oporu. V druhé vrstvě téhož čtverce se vyskytl odlomený jazýčkovitý plá-

<sup>29</sup> J. Filip, op. cit., 149 a 404 se starší literaturou. Srov. J. Meduna, Die latènezeitlichen Siedlungen in Mähren, 1980, 119, 120n.

tek s dvěma otvory dlouhý 33 mm a max. 1,5 mm silný (sign. 79—91; obr. 6:5), který je recentní a uvádím jej zde jen jako příklad toho, že i předměty velice mladého původu se mohly na svázném terénu v místech sondy 79/IV dostat hlouběji do humusu. Již podle vzhledu je totiž zřejmé, že jde o světlou slitinu obsahující kromě mědi a cínu nebo zinku značnou přísadu niklu, tedy o tzv. argentan, jehož postříbřením se připravovala alpaka a další podobné materiály. Zajímavým předmětem je 94 mm dlouhý železný fragment, získaný bohužel opět jen z povrchové vrstvy ve čtverci A 77—78/134—136 (sign. 79—82; obr. 6:4). Zapsali jsme jej jako obloučkovitý nůž nebo malý srp a pozoruhodnou analogii k němu lze uvést ze Starého Hradiska; v prostějovském muzeu je z tohoto opida uložen neúplný železný předmět dlouhý 92 mm, který byl v soupisu nálezů popsán jako „eisernes Laubmesser“, tedy listovitý nůž.<sup>30</sup> Také náš doklad, který lze kompromisně označit jako srpovitý nůž, může pocházet z doby laténské, vzhledem k náleзовým okolnostem ovšem toto zařazení nelze pokládat za dostatečně spolehlivé. Posledním předmětem této skupinky je zkorodovaná prohnutá železná tyčinka dlouhá 52,5 mm (sign. 79—98; obr. 6:1), která je funkčně i chronologicky atypická. S laténským objektem O 19 ji spojuje jen skutečnost, že byla nalezena bezprostředně nad střední částí výplně objektu (ve spodní vrstvě čtverce A 78—80/134—136).

*Struska.* Menší struskovité hrudky málo kompaktní (v některých případech je ani nebylo možno uchovat, neboť s rozpadají) se objevovaly v druhé a třetí vrstvě humusu nad střední částí objektu nebo při jeho západní a jižní straně a dva kousky pochází i z horní vrstvy výplně objektu O 19. Při dně objektu však předmět tohoto druhu nalezen nebyl, což spolu s absencí ohniště svědčí o tom, že struskovité hrudky sem byly zavlčeny sekundárně a nesouvisí s funkcí laténského objektu.

*Mazanice.* Reprodukovaný větší zlomek mazanice s výraznými otisky silnějších prutů (tab. VI:8) patří k několika málo větším kusům nalezeným v prostoru sondy 79/IV. Většinou šlo o drobné kousky rozptýlené nepravidelně v humusové vrstvě nad podložím (zpravidla ve dvou svrchních vrstvách), a protože ve vlastní výplni objektu O 19 se tento materiál prakticky nevyskytoval, nelze prokázat jeho příslušnost k objektu.

*Osteologický a dendrologický materiál* je zpracováván samostatně a bude zveřejněn při jiné vhodné příležitosti.

## ZÁVĚRY

Sídlíšní objekt O 19, odkrytý v roce 1979 v sondě 79/IV, patří době laténské jak pro převahu drobných nálezů, tak i svým půdorysným typem, kterým se výrazně odlišuje od všech ostatních 35 sídlíšních objektů z doby římské, prozkoumaných na lokalitě Hluk-Dolní Němčí. Jeho vybudování a používání spadá do stupně LTC, snad do mladší fáze LTC<sub>2</sub>. Funkční využití objektu zůstává nejasné, pouze nález tkalcovských závaží může svědčit pro místní výrobu tkaných látek, ovšem tkalcovská závaží zde mohla být dočasně uložena též z jakýchkoli jiných důvodů.

<sup>30</sup> J. Meduna, Staré Hradisko II, 1970, 69 a tab. 17:7.

Půdorysně jde o odbělníkový mělce zahloubený objekt orientovaný podle hlavních světových stran (podélná osa ve směru V—Z) s výběžkem zahloubení ve východní části jižní stěny, jež pravděpodobně souvisí se vstupním prostorem (obr. 3). Svrchní konstrukci se sedlovou střechou nesly trojice téměř pravidelně rozmístěných kúlů při užších stranách, z nichž jižní rohový kúl není prokazatelný. Kúl přibližně uprostřed jižní stěny souvisí nepochybně s konstrukčním provedením vchodu, zdvojení středového kúlu západní stěny naopak s nucenou opravou nosné konstrukce. Na udušaném dnu objektu se neprojeví žádné stopy po ohništi. Podle Medunova třídění patří objekt O 19 k jeho skupině B jako varianta typu B 1, který je zatím na Moravě a v Čechách doložen jen několika málo případy.<sup>31</sup> Typologicky lze k těmto typu přiřadit i jeden dosti nepravidelný objekt z Velkých Hostěrárek, publikovaný před časem K. Ludikovským jako objekt dílenský.<sup>32</sup>

Objekt O 19 nezanikl požárem, nýbrž byl jednoduše opuštěn a ponechán svému osudu. Zdá se, že jeho zaplnění zeminou následovalo jen velmi zvolna, takže se nejen do celé dnešní síly humusu, ale dokonce až do výplně zahloubené části objektu mohl dostat mladší střepevý materiál z doby římské nehledě na jiné předměty, jako hrudky struskové povahy. Nelze ovšem ani vyloučit možnost, že v těchto místech došlo v době římské nebo i později k nějakým terénním změnám nebo úpravám. Pro zjištěné porušení jihovýchodní okrajové části objektu však je možno uvést jen jediný terminus post quem, který je totožný s okamžikem, kdy objekt v době laténské ztratil své funkční opodstatnění a přestal být používán.

## EIN LATĚNEZEITLICHES OBJEKT AUS DER LOKALITÄT HLUK-DOLNÍ NĚMČÍ

Die archäologische Lokalität zwischen den Gemeinden Hluk und Dolní Němčí (Kreis Uherské Hradiště) ist vor allem als eine römische Siedlung bekannt; auf ihrem Gebiet sind jedoch auch jungneolithische und latènezeitliche Funde belegt (Anm. 4). Die dortige Siedlung aus der Römerzeit wurde in den Jahren 1972—1980 durch den Lehrstuhl für Archäologie und Museologie an der Philosophischen Fakultät der J.-E.-Purkyně-Universität in Brno unter der Leitung des Autors dieses Artikels untersucht (Anm. 1, 3, 5). Im Laufe der Ausgrabungen wurden insgesamt 36 verschiedenartige Objekte bloßgelegt und durchgeforscht, aber nur ein einziges davon (Objekt O 19) gehört in die Latènezeit und wird deshalb selbständig in diesem Artikel veröffentlicht.

Zur Entdeckung des latènezeitlichen Siedlungsobjekts kam es im Jahre 1979, als sich die Ausgrabungen auf die Ergebnisse der geophysikalischen Untersuchung stützten (Anm. 7). Die Aufgabe der Sonde 79/IV war es, die magnetometrische Anomalie B<sub>1</sub> zu überprüfen; das Ergebnis war positiv, weil ein kleineres Objekt O 18 aus der Römerzeit bloßgelegt wurde. An der südwestlichen Seite der zwei ersten offenen Felder (Abb. 1 links oben, die schraffierte Fläche) erschien dabei die Ecke eines weiteren eingetieften Objekts, das schon außerhalb der durch die geophysikalische

<sup>31</sup> J. Meduna, Die latènezeitlichen Siedlungen in Mähren, 1980, 48n., 55.

<sup>32</sup> K. Ludikovský, Dílny na moravských nížinných keltských sídlištích, ASM I, 1964, obr. 2:2 na str. 129 (bez označení vlastního objektu, takže z tohoto článku není zřejmé, jde-li snad o objekt 7/1961, který Meduna — op. cit. str. 55 — počítal k typu D s nepravidelně rozmístěnými kúly).

Methode untersuchten Fläche weiterführte. Deshalb wurde die Sonde 79/IV schrittweise erweitert (Abb. 1 links oben), bis ein weiteres vollständiges in die Latènezeit gehöriges Objekt O 19 entdeckt wurde.

Auf der Abb. 3 sind neben den Objektbezeichnungen und Pfahlgrubenummern umgerechnete Höhenwerte der Nivellierung angeführt. Sie zeigen, daß die Geländeoberfläche im Raum der Sonde 79/IV allgemein in der süd- bis südöstlichen Richtung sinkt. Die 49 bis 69,5 cm mächtige Humusschicht über der Unterlage wurde nach Feldern immer in drei Schichten, die eigene Einfüllung des in die Unterlage eingetieften Unterteils des Objekts O 19 im Prinzip in zwei Schichten herausgenommen. (Die Fundliste ist im tschechischen Text S. 85 bis 87 und S. 87 bis 89 angeführt). Das Objekt war 9,5 bis 36 cm in die Unterlage eingetieft und hatte einen flachen, gestampften Fußboden ohne Herdstelle.

Was die Grundrissdisposition betrifft, rechnen wir das Objekt O 19 zur Variante des Typs B 1 nach J. Meduna; dieser Typ ist laut des gegenwärtigen Forschungszustands bisher in Böhmen und Mähren nur schwach vertreten (Anm. 31). Der grundlegende rechteckige Grundriß mit abgerundeten Ecken (Abb. 3), mit der längeren Achse in der Richtung O—W orientiert, ist in der östlichen Hälfte der Südwand durch einen unregelmäßigen Ausläufer verletzt und erreicht Maximalmaße von  $402 \times 325$  cm. Die Oberkonstruktion mit Satteldach wurde drei fast regelmäßig verteilte Pfähle an den Schmalseiten getragen; die Existenz des südlichen Eckenpfahls ist nicht eindeutig bewiesen. Der Pfahl Nr. 6 in der Nähe der Südwandmitte hängt ohne Zweifel mit der Konstruktionsgestaltung des Eingangs zusammen, die Verdoppelung des Mittelpfahls der Westwand (Pfähle Nr. 3 und 4) zeugt dagegen von einer durch die Umstände erzwungenen Reparatur der Tragkonstruktion. Die funktionelle Nutzung des Objekts bleibt unklar; nur die Bruchstücke von Webgewichten (Abb. 5), die auf dem Fußboden in der südwestlichen Objekte gefunden wurden, könnten auf lokale Erzeugung von Geweben hinweisen.

Die Gesamtsituation beweist, daß das Objekt durch kein Feuer vernichtet, sondern einfach verlassen wurde und allmählich in Ruinen fiel. Fremde Gegenstände (besonders Bruchstücke der Keramik der Römerzeit), die in die Einfüllung seines eingetieften Teils gelangten, deuten an, daß das Objekt in der Römerzeit noch nicht völlig mit Erdmasse ausgefüllt gewesen sein muß. Man kann jedoch nicht die Möglichkeit ausschließen, daß es in der Römerzeit oder sogar später zu Terrainänderungen oder — hinrichtungen kam, die die teilweise Zerstörung des südlichen Eingangsausläufers verursachen konnten.

In der Humusschicht (in der in Folge der Feldarbeiten ziemlich tief auch einige rezente Gegenstände erschienen, z. B. ein Metallplättchen, Abb. 6:5) wächst die Anzahl der Funde der latènezeitlichen Keramik in der Richtung zur Mitte des Objekts O 19 an, was besonders deutlich in der zweiten Humusschicht zu Tage kam (vgl. die schematische Darstellung der Situation in der ersten bis dritten Humusschicht, Abb. 1). In der Einfüllung des eingetieften Objektteils stellen die Bruchstücke der latènezeitlichen Keramik 70% aller Funde dar. Das Tongeschirr der Latènezeit (Abb. 2, 4, Tab. V, VI) ist überwiegend mit Erzeugnissen vertreten, deren Haltbarkeit lang ist (kammstrichverzierte topfförmige Gefäße aus Graphitton und aus Ton ohne Graphit, S-förmig profilierte Gefäße) oder die in kleinen Bruchstücken erhalten blieben, die die Rekonstruktion ursprünglicher Formen nicht erlauben (feine Keramik). Nur des Bruchstück einer erweiterten Standfläche (Abb. 4:14) gehört zu der Gefäßgruppe, die in den Stufen LTC bis LTD hergestellt wurde. Die Webgewichte (Abb. 5) entsprechen den Formen, die im Laufe der ganzen Latènezeit geläufig in Gebrauch waren (Anm. 25).

In der unteren Humusschicht unmittelbar über dem Objekt wurde ein Bruchstück eines typischen latènezeitlichen Armrings aus blauem Glas mit gelber wellenförmiger Verzierung gefunden (Abb. 6:3), das in die Stufen LTC bis LTD datiert werden kann, weiter ein sehr schlecht erhaltenes Bruchstück einer eisernen Fibel vom Mittelatlantischeschema und ein atypisches eisernes Stäbchen (Abb. 6:1). Die einfache Bronzenadel und das Bruchstück eines eisernen sichelförmigen Messers (Abb. 6:2, 4) aus der oberen Humusschicht sind für die Objektbeurteilung nicht maßgebend.

Unter Vorberücksichtigung der Kleinfunde und des Objekttyps kann das latènezeitliche Siedlungsobjekt O 19 aus der Lokalität Hluk-Dolní Némčín in die dritte Stufe der Latènezeit (LTC) eingereicht werden, wobei seine Zugehörigkeit zur jüngeren Phase LTC<sub>2</sub> als höchst wahrscheinlich erscheint.