

Pernička, Radko Martin

## Nález spony z doby římské u jeskyně Kůlna, okr. Blansko

*Sborník prací Filozofické fakulty brněnské univerzity. E, Řada archeologicko-klasická.* 1985, vol. 34, iss. E30, pp. 167-169

Stable URL (handle): <https://hdl.handle.net/11222.digilib/109751>

Access Date: 30. 11. 2024

Version: 20220831

Terms of use: Digital Library of the Faculty of Arts, Masaryk University provides access to digitized documents strictly for personal use, unless otherwise specified.

## LITERATURA

- JISL, L. 1967: Hromadné nálezy kovových předmětů na Kotouči u Štramberka, ČSIM v Opavě XVI, B, 14—36.
- KNIES, J. 1929: Pravěké nálezy ve Štramberku, Štramberk.
- KYTLICOVÁ, O. 1959: Příspěvek k otázce bronzových tepaných nádob z mladší a pozdní doby bronzové, PA L/1, 120—154.
- MERHART, G. v. 1952: Studien über einige Gattungen von Bronzegefäßen, Festschrift R—G Zentralmuseums in Mainz, II, 1—71.
- PODBORSKÝ, V. 1967a: K datování a původu některých bronzových předmětů ze štramberského Kotouče, SPFFBU E 12, 1967, 7—62.
- \*\*\*\* 1967b: Štramberská dýka s křížovým jilcem a otázka rozšíření, původu a datování těchto dýk v Evropě, AR 19, 194—220.
- \*\*\*\* 1970: Mähren in der Spätbronzezeit und an der Schwelle der Eisenzeit, Brno.

## ZWEI GETRIEBENE BRONZEBLECHGEFÄSSE AUS MÄHREN

1. Die Tasse vom Typ Jenišovice-Kirkendrup aus dem Depotfund Nr. 2 aus „Kotouč“ bei Štramberk (Kr. Nový Jičín).

In dem Beitrag über die Bronzedeptofunde aus dem Burgwall der Lausitzer Kultur aus „Kotouč“ bei Štramberk hat der Autor nur 7 Tassen vom Typ Jenišovice-Kirkendrup aus dem Depot Nr. 2 (1927) veröffentlicht (PODBORSKÝ 1967a, 25, Abb. 2); die letzte vollständige Tasse, die in einer Privatsammlung (J. Kryl in Hulín) aufbewahrt ist, hat er damals nicht zur Verfügung gehabt. Diese Tasse ist Gegenstand dieses kurzen Artikels (Abb. 2).

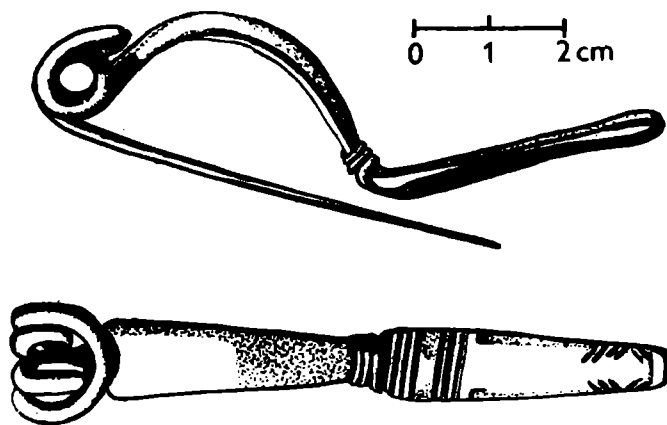
2. Das Fragment des Gefäßes vom Typ Hostomice-Stillfried aus Kuřim (Kr. Brno-Land).

In Mähren war bisher das Vorkommen der Gefäße vom Typ Hostomice-Stillfried nicht bekannt. Der erste Beleg dieses Typs stammt aus dem Kataster der Stadt Kuřim; es handelt sich um den Streufund (1980) auf einer polykulturellen Siedlung. Das Randfragment mit dem größten Teil des breiten Bandhenkels hat sehr typische feine Verzierung (Abb. 3—5). Das Exemplar ist auch in einer Privatsammlung (J. Doležel, Blansko) aufbewahrt.

NÁLEZ SPONY Z DOBY ŘÍMSKÉ  
U JESKYNĚ KÚLNA, OKR. BLANSKO

Jeskyně Kúlna na katastru obce Sloup v blanenském okrese se stala známou paleolitickou lokalitou již na sklonku XIX. století, kdy zde prováděl průzkumy starší zasloužilý moravský badatel JUDr. Martin Kříž (KŘÍŽ 1889). K novému systematickému výzkumu rozsáhlé jeskyně došlo až po 2. světové válce počínaje rokem 1961. Archeologický výzkum realizovaný Moravským muzeem v Brně pod vedením Dr. K. Valocha, CSc., přinesl řadu nových poznatků a bohatý paleolitický nálezyvý materiál včetně zlomku lidské lebky — neandrtálské horní čelisti, nalezené roku 1965 ve vrstvě 7a (VALOCH 1980). V letech 1975 a 1976 se zkoumaly sedimenty ve střední části před jeskyní, kde se v povrchové holocenní vrstvě mocné 30—40 cm vyskytovaly různé nepravidelně roztroušené pravěké nálezy jdoucí až po časnou dobu dějinnou (VALOCH 1980, 12, 16). Mezi nimi se objevila též osamocená bronzová spona z doby římské, uložená v ústavu Antropos Moravského muzea v Brně s číslem nálezyvého deníku K — 12.975/76, kterou mi vedoucí výzkumu laskavě zapůjčil k publikování.

Jde o jednoduchou bronzovou sponu s podvázanou nožkou, která se velmi dobře zachovala a má ušlechtilou patinu; jediné poškození bylo způsobeno ohnutím nožky a k ní náležejícího zachycovače směrem nahoru (obr. 6, tab. XXI:1). Spona je v dochovaném stavu dlouhá necelých 82 mm, její původní



Obr. 6. Bronzová spona s podvázanou nožkou nalezená před jeskyní Kúlna, okr. Blansko.

délka před ohnutím nožky měřila asi 84,3 mm. Značně masivní páskovitý lučík (silný 2,8 mm ve střední části) přechází prudkým zúžením do rovněž masivní spirály vlnití o čtyřech závitěch s vnější horní tetivou a dále do neporušené a v poměru k celé sponě poměrně kratší jehly. V opačném směru se lučík pozvolna úží (šířka od 8,7 do 6,0 mm) a přechází do tenčeji vytepané protáhlé nožky, která opakuje tvarový rytmus lučíku, neboť má při lučíku šířku 9,6 mm a v místě ohnutého přechodu do stejně tenkého zachycovače jen 5,7 mm. Plachetkovitý zachycovač je ukončen tenčím drátem ovinutým necelými třemi závití okolo zúžené dolní části lučíku. Jednoduchá výzdoba svrchní plochy nožky sestává z dvou skupinek (4 a 3) výraznějších příčných mírně našikmených žlábků na straně u lučíku, a na něž navazují při obou okrajích kratičké hranky lehkého skosení boků, a z krátkých šikmých rýžek, které po bocích koncové části nožky vytvářejí malé skupinky po dvou až čtyřech rýžkách v základním kosočtverečném schématu.

Spony s podvázanou nožkou (též podvázané spony) patří k běžnému inventáři nálezových celků a ojedinělých nálezů z mladší doby římské. Exemplář nalezený u jeskyně Kúlna odpovídá variantám Almgrenova typu 158. Podle třídění zavedeného B. Svobodou se řadí k jeho skupině spon podvázaných s úzkou nožkou a v jejich rámci k podskupině jednoduchých výrobků s krátkým vlnitím. Takové tvary se vyskytují v pásmu jdoucím od jižního Ruska přes někdejší Dácii do středního Podunají a odtud v severním směru přes naše území do Polska, kde jsou velmi časté, avšak na západ za tok dolní Odry zasahují jen ojediněle; vně hranic římského imperia se objevují nejdříve okolo r. 200 a udržely se až do IV. století (SVOBODA 1948, 116—118). M. Lamiová-Schmiedlová, která se ujala zpracování slovenských nálezů, se teritoriálním výskytem těchto spon blíže nezabývala; počátek jejich používání ve střední Evropě kladla bez užšího vymezení do II. století, hlavní rozšíření do III. století a upozornila kromě toho na ojedinělé přezívání až do doby stěhování národů, jež se později z více stran potvrdilo (LAMIOVÁ-SCHMIEDLOVÁ 1961, 21n.). Novějšími názory o dvou předpokládaných oblastech rozvoje spon s podvázanou nožkou a o jejich rozšíření z jižního Ruska přes prostor severně

od Karpat do sféry převorské kultury v Polsku se zabýval I. Peškař při zpracování moravských nálezů spon. Prezentoval více názorů o počátku výskytu podvázaných spon (kolisají od doby tzv. markomanských válek do doby okolo r. 200), pokud jde o dobu hlavního výskytu a jejich přezívání neodlišuje se od mínění M. Lamiové-Schmiedlové. Z velkého počtu více než 110 moravských nálezů podvázaných spon podařilo se mu při využití náleзовých celků alespoň naznačit užší časové postavení některých dokladů, nicméně opětovně musel konstatovat, že obecně je dosud nemožné tyto spony datovat na Moravě úžeji než do širokého rozmezí jdoucího od počátku III. do pokročilého IV. století. (PEŠKAŘ 1972, 108—112).

Také sponu s podvázanou nožkou nalezenou před jeskyní Kůlna nelze úžeji datovat. I když k ní nenacházíme ve všech třech citovaných pracích přímou analogii, je zřejmé, že patří k řidším nejbvětším exemplářům těchto spon nalezeným na území Československa. K méně často se vyskytujícím rysům patří podle Peškařova zpracování i plochý páskovitý lučik stejně jako použití příčných rýh při výzdobě nožky (PEŠKAŘ 1972, 110, 111, tab. 25:8, 9). Podobný silný plochý lučik má spona ze Želče v Čechách, která má též lučik lehce zúžený směrem k nožce a na nožce rytou výzdobu, byť odlišnou; příčné žlábků na počátku nožky u lučiku má zase jiný český nále, spona z hrobu ve Svojsčicích na Kolínsku (SVOBODA 1948, 117n., obr. 20:9, 10). B. Svoboda byl nakloněn spatřovat ve tvaru lučiku, který se pozvolna úží směrem k nožce, prvek příznačný pro pokročilý stupeň vývoje těchto spon (SVOBODA 1948, 118). Zdá se však přece jen, že tato forma lučiku mnohem lépe odpovídá situaci v III. století n. l. Snad by nebylo docela marné shledávat u ní v tomto ohledu určitou dílčí spojitost se zvláštní lokální skupinou jednoduchých spon s přihrocenou nožkou, jejíž používání se ve III. století omezovalo na Moravu a přilehlé části Slovenska a Polska.

*R. M. Pernička*

## LITERATURA

- KŘÍŽ, M. 1889: Kůlna a Kostelík, Brno 1889.  
 LAMIOVÁ-SCHMIEDLOVÁ, M. 1961: Spony z doby římské na Slovensku, Nitra 1961.  
 PEŠKAŘ, I. 1972: Fibeln aus der römischen Kaiserzeit in Mähren, Praha 1972.  
 SVOBODA, B. 1948: Čechy a římské impérium, Praha 1948.  
 VALOCH, K. 1980: Předběžná komplexní zpráva o výzkumu jeskyně Kůlny u Sloupu (okr. Blansko) za léta 1961—1976. Přehled výzkumů 1977, AÚ ČSAV Brno 1980, s. 11—22.

## FUND EINER RÖMERZEITLICHEN FIBEL BEI DER HÖHLE KŮLNA (KR. BLANSKO)

Die Höhle Kůlna unweit von der Gemeinde Sloup ist schon gegen Ende des XIX. Jahrhunderts eine wohlbekannte altsteinzeitliche Fundstelle geworden (KŘÍŽ 1889). Seit dem Jahre 1961 führte das Mährische Museum in Brno neuere Ausgrabungen durch (Valoch 1980). Als in den Jahren 1975 und 1976 die oberflächlichen Schichten vor der Höhle untersucht wurden, gelang es zahlreiche prähistorische und protohistorische Fundgegenstände gewinnen, unter welchen kam ein isolierter Fund einer Bronzefibel aus der jüngeren römischen Kaiserzeit vor.

Es handelt sich um eine eingliedrige Variante des Typs Almgren 158 mit schmalem umgeschlagenem Fuß, die eine kurze Spirale mit oberer Sehne hat (Abb. 6, Taf. XXI:1). Sie gehört zu den größten Fibeln mit umgeschlagenem Fuß, welche im Gebiet der Tschechoslowakei gefunden wurden, hat jedoch unter ihnen kein direktes Gegenstück. Mit Rücksicht auf den massiven bandförmigen Bogen, welcher sich in Richtung zum Fuß allmählich verengt, ist nicht ausgeschlossen, daß wir diese Fibel vielleicht in das III. Jahrhundert datieren können.