

Bartošková, Andrea

Kostěná ozdobná destička s motivem páva z budečského předhradí

Sborník prací Filozofické fakulty brněnské univerzity. E, Řada archeologicko-klasická. 1995, vol. 44, iss. E40, pp. [101]-110

ISBN 80-210-1411-3

ISSN 0231-7915

Stable URL (handle): <https://hdl.handle.net/11222.digilib/109991>

Access Date: 22. 02. 2024

Version: 20220831

Terms of use: Digital Library of the Faculty of Arts, Masaryk University provides access to digitized documents strictly for personal use, unless otherwise specified.

ANDREA BARTOŠKOVÁ
Praha

KOSTĚNÁ OZDOBNÁ DESTIČKA S MOTIVEM PÁVA Z BUDEČSKÉHO PŘEDHRADÍ

Unikátní nález kostěné obkladové destičky s realistickým vyobrazením dvou stejných pávů¹ byl učiněn v závěru výzkumové sezóny 1989, kdy probíhaly dokončovací práce v západním výběžku budečského předhradí, v poloze Na kašně (BARTOŠKOVÁ 1992, obr. 1). V západní části jmenované polohy bylo v letech 1985–86, 1989 zkoumáno na ploše 218m² bezprostřední zázemí vnějšího valu. Plošným odkryvem B1-B8 (BARTOŠKOVÁ 1992, obr. 2) zde byla zjištěna mladohradištní a středohradištní sídlištní zástavba vybudovaná na mocné navážce pískovcové suti, která vyrovnávala výrazné nerovnosti skalního pískovcového podloží s jasnými stopami lomové činnosti a navíc díky své absorpční vlastnosti zamezující podmáčení terénu byla ideálním podkladem pro zakládání sídlištních objektů. Středohradištní sídlištní zástavbu, která představuje ve zkoumané poloze první sídlištní horizont datovaný rámcově do konce 9. až do 1. pol. 10. stol., reprezentují písčité a jílové podlahy, jež jsou pozůstatkem nadzemních objektů s dřevěnou konstrukcí stěn. Mladohradištní sídlištní zástavbu, překrývající středohradištní úroveň písčitých a jílových podlah, reprezentují destruované kamenné podklady nadzemních (zřejmě srubových) objektů, které představují druhý sídlištní horizont datovaný do období od 2. pol. 10. stol. až do průběhu 11. století (BARTOŠKOVÁ 1992).

Nález kostěné obkladové destičky s motivem páva pochází ze stratigraficky nejstarší vrstvy uložené ve čtv. B4 po zasypání skalních nerovností žlutou pískovcovou sutí. Jedná se o vrstvu jemné hnědé písčitojílovité hlíny s množstvím

¹ Kostěné destičce s vyobrazením pávů jsem se věnovala již v souhrnné práci „Kostěná a parohová industrie z předhradí raně středověké Budče — polohy Na kašně“, jejíž rukopis byl v lednu 1994 odevzdán do redakce čas. Památky archeologické a bude publikován v německém překladu. Vzhledem k tomu, že analýza kostěné destičky vyžaduje na základě nově zjištěných poznatků určitou korekci a do odvdzaného textu nelze již zasahovat, zabývám se ještě jednou hodnocením tohoto artefaktu, navíc včetně jeho nálezových okolností, v předložené studii.

menších kamenů (vr. 8), která při J profilu čtv. B4 vyplňovala menší ohraničenou zahloubeninu vzniklou nedostatečným překrytím vylámaného skalního podloží vrstvou pískovcové suti (obr. 1). Vrstva 8 obsahovala kromě zmíněné kostěné destičky množství zvířecích kostí a středohradištní keramiky (obr. 2). Podle profilace okrajů a charakteru výzdoby lze keramický soubor z vrstvy 8 datovat nejdříve do 2. pol. 9. stol., přesah do 10. stol. však nelze vyloučit. Středohradištní, avšak oproti vrstvě 8 poněkud pokročilejší charakter má i keramika z vrstev 7 a 6 (obr. 1), které tvoří bezprostřední nadloží vrstvy 8 a které souvisejí ve zkoumané poloze s prvním sídlištním horizontem (horizont písčitých a jílových podlah) datovaným rámcově do konce 9. až 1. pol. 10. století. Na základě stratigrafické situace a keramického obsahu vrstev lze uložení vrstvy 8 s ozdobnou kostěnou destičkou klást rámcově do průběhu 2. pol. 9. stol. až poč. 10. století.

Popis a analýza kostěné destičky s vyobrazením pávů

Ohlazená, podélně mírně obloukovitě prohnutá destička ve tvaru úzkého protáhlého lichoběžníku (d. 13 cm; š. 1,1–2,0 cm) je vyrobena z kompakty plochého úseku žebra, pravděpodobně tura domácího. Vzhledem k tenkostěnnosti destičky (tl. 0,05 cm), jež nemá v kostěném materiálu obdoby, je příhodnější označení — plátek. K výzdobě kostěného plátku bylo užito trojí výzdobné techniky — rytí, prolamování, probíjení (obr. 3). Výzdoba je po celé délce plátku rozvržena do třech výzdobných polí, která jsou od sebe oddělena rytou páskou kolmou k podélné ose předmětu a sestavenou ze dvou souběžných rýh, mezi nimiž jsou v pravidelných odstupech kolmé zářezy (motiv tzv. žebříčku). Ve dvou výzdobných polích pod sebou se směrem od širšího konce plátku opakuje stejné vyobrazení realisticky ztvárněného páva. Páv s hlavou pootočenou vpravo je zobrazen při pohledu zezadu. Základní obrysová linie páva je rytá. Prolamované (prořezávané) výzdobné techniky bylo použito k efektnímu zobrazení okrasného pavího ocasu a křídel. Probíjením je znázorněno peří na těle páva a korunka na jeho hlavě. Ve třetím poli, které představuje na užším konci kostěného plátku ukončení z výzdobných polí sestavené kompozice, je stylizace pavího ocasu ve formě dvou, pod sebou umístěných ocasních ok. Obě oka, jejichž rytá obrysová linie má tvar kapky, jsou zdobena prořezávaným ornamentem ve tvaru kapky (stejně jako ocas páva) a konečky brv probíjením.

Nalezený kostěný plátek představuje jen část původní délky, neboť hrana širšího konce plátku není na rozdíl od obou podélných stran a užšího konce zabroušena. Zřejmě v místě dělící ryté pásky, která vymezuje jednotlivá výzdobná pole a která na širším konci plátku chybí, došlo v důsledku zeslabení způsobeného rytím k odlomení. Okolnost, že neznáme původní délku a celkový tvar kostěného plátku, značně znesnadňuje určit druh předmětu, k jehož ozdobení byl plátek použit. Po celé své délce je plátek mírně obloukovitě prohnutý, což nemusí znamenat, že byl připevněn na zaoblený předmět, neboť vlivem dlouhého

KOSTĚNÁ OZDOBNÁ DESTIČKA S MOTIVEM PÁVA
Z BUDEČSKÉHO PŘEDHRADÍ

pobytu v zemi se zprohýbaly podstatně silnější kostěné (parohové) destičky (KAVÁN 1980, obr. 2:13,14). Kostěný plátek se kromě výjimečného výzdobného motivu vyznačuje nebývalou tenkostěnností a také tím, že postrádá otvor pro nýt, což svědčí o jiném způsobu připevnění než je obvyklé přinýtování, a to zřejmě o přilepení.

Přilepením byla pravděpodobně připevněna i prolamovaná, ve dvou zlomcích zachovaná parohová ploténka (1,1 x 5,0 cm a 1,1 x 4,5 cm) z Mikulčic (KAVÁNOVÁ 1985, 403, tab. VI:9,10), která rovněž postrádá otvory po nýtech. Ploténka byla nalezena u 12. kostela v hr. 1507, kde byla přichycena rží k plochému zlomku železa s pozůstatky dřeva. Podle B. Kavánové byla ploténka pravděpodobně součástí okrasné schránky z organického materiálu. Na základě fragmentu (0,8 x 2,4 cm) analogické prolamované ploténky (rovněž bez otvoru pro nýt) z Pohanska (KALOUSEK 1971, 196, obr. 360:2, tab. 34:15), nalezené na pohřebišti u kostela v hr. 360 u plochého řapu železného nože, je však pravděpodobnější, že ploténka z Mikulčic zdobila stejně jako její výrazná obdoba z Pohanska dřevěnou stětku, případně koženou pochvu nože. Kromě jiného způsobu připevnění, než je obvyklé přinýtování, mají obě velkomoravské ploténky s budečským nálezem společný i charakter prořezávaného ornamentu (samozřejmě v rámci zcela odlišné celkové výzdobné kompozice). Jedná se o prořezávaný ornament ve tvaru kapky, který se zatím vyskytuje jen na těchto třech, tvarově podobných ploténkách. Přestože obě velkomoravské ploténky nedosahují tenkostěnnosti budečského plátku (KAVÁNOVÁ 1993, 168; ústní sdělení J. VIGNATIOVÉ), lze předpokládat, že i budečský plátek s vyobrazením pávu mohl sloužit jako ozdobný obklad stěnky či pochvy nože. Vzhledem k tenkostěnnosti a celkovému dokonalému provedení budečského plátku lze uvažovat i o ozdobném obkladu knihy.

Stejně jako nebývalá tenkostěnnost analyzovaného kostěného plátku je unikátní i výzdobný motiv realisticky ztvárněného páva. Motiv páva nelze spojovat jen s pouhou dekorativností, ale i s určitým symbolickým vyjádřením. V antice a později v období raného křesťanství představoval páv symbol nesmrtnosti (REIMBOLD 1983, 32–34). V raně křesťanském umění byl páv jako pták rajske zahrady symbolizující věčný život zobrazován většinou ve dvojici se stromem života, studnou, křížem nebo Kristovým monogramem uprostřed, případně i s hroznem vína v zobáku (BRAUNFELS 1968, 119, obr. 64; GUNJAČA – JELOVINA 1976, 9,13,94,95; JAKŠIČ 1982, TAB. I/2; LOTHER 1929, 56–86; PETRICIOLI 1981, 165, tab. I; PIJOAN 1978, 70–71, OBR. 21; REIMBOLD 1983, 37–42,94–104). Na rozdíl od budečského exempláře jsou však zde pávi zobrazení vždy celým tělem včetně ocasu z profilu. Výrazně odlišný je i styl ztvárnění. Shoda existuje jen v použití motivu páva jako symbolického vyjádření křesťanské ideologie. Pro poznání kulturního proudu souvisejícího s pronikáním křesťanství na Budeč je podstatná stylová podoba páva, kulturní kontakty osvětluje i způsob výzdobné techniky.

Na úzkém kostěném plátku je páv s doprava pootočenou hlavou zobrazen ve vertikále při pohledu zezadu, což je zcela neobvyklé zobrazení a obdobně stavěné figury ptáků se vyskytují jen na germánských ptačích sponách (viz BULLOUGH 1976, 180, obr. 12). S podobou páva se však v prostředí germánských kmenů nesetkáváme, přestože materiální kultura (zvláště Alamanů a Langobardů) je silně poznamenána pronikajícím křesťanstvím. S teritoriálně i časově nejbližším výskytem motivu páva se můžeme setkat na pohřebišti v prostoru Lumbeho zahrady na Pražském hradě, odkud z hr. 4 pocházejí dva zlacené gombíky s motivem páva v kosočtverečném poli (SMETÁNKA – HRDLIČKA – BLAJEROVÁ 1973, 269, tab. I:7). Pohřbívání poznamenané pronikajícím křesťanstvím je zde kladeno do období od sklonku 9. stol. až do průběhu 10. stol. (SMETÁNKA – HRDLIČKA – BLAJEROVÁ 1974, 396–401), tj. do doby zahrnující datování kostěného plátku s motivem páva z Budče. Stylová podoba obou motivů páva je však výrazně odlišná. Stylově nejbližší motiv k budečskému zobrazení páva nacházím ve velkomoravském prostředí. Jde o motiv ptáka s hroznem vína v zobáku, který je v trojím různém provedení na zlatém gombíku z hr. 505 u trojlodní baziliky v Mikulčicích (POULÍK 1975, tab. 54:6). Přestože je na gombíku figura ptáka (včetně ocasu) zobrazena z profilu, což vyplývá z možnosti pláště gombíku, ztvárnění ptačí hlavy (ale bez korunky) zcela odpovídá rytině páva na kosti z Budče. Výzdoba ptačího těla pomocí malých kroužků navíc připomíná znázornění pavího peří, které je na budečském exempláři provedeno proražením malých okrouhlých otvorů. Domnívám se proto, že stylová podoba páva na kostěném obkladu z Budče vychází z velkomoravských předloh. Dokladem toho je i prolamovaný ornament ve tvaru kapky použitý na kostěném plátku k výzdobě pavího ocasu, neboť jak již bylo výše uvedeno, se stejně prolamovaným ornamentem se setkáváme na kostěné ploténce z Mikulčic (KAVÁNOVÁ 1985) a z Pohanska (KALOUSEK 1971). Přestože skvělé příklady prolamovaného ornamentu pocházejí především z prostředí germánských kmenů z období stěhování národů, přičemž v oblasti jihozápadního a středního Německa se tradice prolamovaného ornamentu udržela i v pozdějším období (BRAUNFELS 1968, 46,372, OBR. 17; FEHRING – LUTZ 1969, 365–366, OBR. 11; ORNAMENTA 1985, 241–242,274), s prolamovaným ornamentem ve tvaru kapky se v tomto prostředí nesetkáváme.

Kromě prolamování byla na kostěném plátku z Budče uplatněna i výzdobná technika vpichů (puncování), avšak vzhledem k tenkostěnnosti plátku došlo k proražení (probití) otvorů. Obdobně jako prolamování je i výzdobná technika vpichů germánského původu a její tradice se rovněž v západoevropském prostředí udržela i v pozdějším období. Výzdobná technika vpichů se objevuje i v prostředí raně středověkých Čech, a to v oblasti Budče, Levého Hradce a Čáslavského Hrádku, kde jsou vpichy zdobeny především spojovací lišty hřebenů (KAVÁN 1972, 162,165, obr. 21–23,30,32,33). Vpichy vyplňující výzdobnou plochu spojovacích lišt hřebenů mohou napodobovat puncování na stříbrných a zlatých ozdobách velkomoravského charakteru. J. Kaván pokládá

KOSTĚNÁ OZDOBNÁ DESTIČKA S MOTIVEM PÁVA
Z BUDEČSKÉHO PŘEDHRADÍ

hřebeny zdobené puncováním za české výrobky ovlivněné kulturou Velké Moravy. Domácí provenienci hřebenů dokládají podle něj některé osobité výzdobné motivy, mezi které patří zejména motiv tzv. žebříčku. Tento motiv se vyskytuje na hřebenech nalezených jen v oblasti vymezené lokalitami Pražský hrad, Budeč, Levý Hradec, Čáslavský Hrádek. Podle J. Kavána jsou kostěné předměty zdobené motivem „žebříčku“ dílem jedné dílny pracující pro uvedená přemyslovská hradiště (KAVÁN 1972, 168–170). Skutečnost, že motiv tzv. žebříčku byl uplatněn i ve výzdobě kostěného plátku s pávy, kde odděluje jednotlivá výzdobná pole, nasvědčuje tomu, že výroba unikátního kostěného obkladu se váže k českému prostředí, a to přímo k centru přemyslovské domény.

Můžeme tedy shrnout, že kostěný plátek s pávy se původem váže k domácímu českému prostředí, jež čerpá z tradice západoevropské kultury přetransformované kulturou Velké Moravy, která v sobě snoubí mnoho cizorodých prvků včetně západních. Nález kostěného obkladu s pávy je zároveň dalším předmětem spjatým s projevem křesťanské ideologie pronikající na Budeč prostřednictvím velkomoravského kulturního proudu².

LITERATURA

- BARTOŠKOVÁ, A. 1992: Archeologický výzkum budečského předhradí v poloze Na kašně. První etapa hodnocení, AR 44, 431–452, 498–502.
- BRAUNFELS, W. 1968: Die Welt der Karolinger und ihre Kunst. München.
- BULLOUGH, D. 1976: Germanska Italija. Ostrogotska i langobardska država. In: Rani srednji vek. Uobličavanje evropske kulture, 157–174, Beograd.
- FEHRING, P. – LUTZ, D. 1969: Archäologische Grabungen im Bereich der Dorfwüstung Zimmern, Zeitschrift für die Geschichte des Oberrheins, Bd. 117, 357–366.
- GUNJAČA, S. – JELOVINA, D. 1976: Starohrvatska baština. Zagreb.
- JAKŠIĆ, N. 1982: Solidus romanatus na istočnoj Jadranskoj obali — Solidus Romanatus on the East-Adriatic littoral, Starohrvatska prosvjeta, serija III- sv. 12, 173–184.
- KAVÁN, J. 1972: Drobná rohová a kostěná industrie u Slovanů a její ornamentika I,II. Kandidátská disertační práce. Liberec.
- KAVÁN, J. 1980: Technologie zpracování parohové a kostěné suroviny, AR 32, 280–305.
- KAVÁNOVÁ, B. 1985: Velké kúlové nadzemní stavby z doby hradištní z Mikulčic, PA 76, 398–427.
- KAVÁNOVÁ, B. 1993: Kostěná a parohová industrie z Mikulčic. Kandidátská disertační práce. Brno.
- KALOUSEK, F. 1971: Břeclav – Pohansko I, Brno.
- LOTHER, H. 1929: Der Pfau in der altchristlichen Kunst. Leipzig.
- ORNAMENTA 1985: Ornamenta Ecclesiae 2. Kunst und Künstler der Romanik. Katalog zur Ausstellung des Schnülggen-Museums in der J. – Haubrich-Kunsthalle. Köln.

² Pronikání křesťanství a zároveň i projevů západoevropské kultury prostřednictvím velkomoravského kulturního proudu dokládá na Budči již nález pozlaceného litého křížku s maskami Krista na koncích dvou zachovalých ramének, jehož přesná analogie pochází z velkomoravských Mikulčic, přičemž v tepaném provedení se křížky s maskami Krista objevují již v langobardské Itálii (viz ŠOLLE 1980).

- PETRICIOLI, I. 1981: Ciborij iz zadarske crkve sv. Tome – Le ciborium de l'église Sv. Toma (St-Thomas) de Zadar, Starohrvatska prosvjeta, serija III-sv. 11, 163–168.
- PIJOAN, J. 1978: Umění světa 3. Praha.
- POULÍK, J. 1975: Mikulčice. Sídló a pevnost knížat velkomoravských. Praha.
- REIMBOLD, E. T. 1983: Der Pfau. Mythologie und Symbolik. München.
- SMETÁNKA, Z. – HRDLIČKA, L. – BLAJEROVÁ, M. 1973: Výzkum slovanského pohřebiště za Jízdárnou na Pražském hradě. Předběžná zpráva, AR 25, 265–270, 369.
- SMETÁNKA, Z. – HRDLIČKA, L. – BLAJEROVÁ, M. 1974: Výzkum slovanského pohřebiště za Jízdárnou Pražského hradu v r. 1973. Předběžná zpráva, AR 26, 386–405, 433–438.
- ŠOLLE, M. 1980: Objev mikulčicko-blatnického křížku na Budči a jeho význam, AR 32, 265–273, 358–359.

DAS BEINERNE ZIERPLÄTTCHEN MIT DEM PFAUENMOTIV AUS DER VORBURG VON BUDEČ

Der einzigartige Fund eines beinernen Verkleidungsplättchens mit einer realistischen Abbildung zweier gleicher Pfauen erfolgte am Schluß der Ausgrabungssaison 1989 im westlichen Ausläufer der Vorburg von Budeč, in der Lage Na kašně. Im westlichen Teil genannten Lage wurde in den Jahren 1985 - 86 und 1989 auf einer Fläche von 218 m² das unmittelbare Hinterland des äußeren Walles untersucht. Bei der flächenmäßigen Bloßlegung von B1 - B8 ermittelte man eine jung- und mittelburgwallzeitliche Siedlungsverbauung; sie entstand auf einer maßigen Aufschüttung von Sandsteinschut, die die merklichen Unebenheiten des sandsteinhaltigen felsigen Untergrundes mit klaren Spuren einer Abbautätigkeit ausgleichen sollte (BARTOŠKOVÁ 1992). Der Fund des beinernen Verkleidungsplättchens stammt aus der stratigraphisch ältesten Schicht (Schicht 8), die im Quadrant B4 nach Zuschüttung der felsigen Unebenheiten mit gelbem sandsteinhaltigen Schuttliegt (Abb. 1.). Die Schicht 8 enthielt abgesehen von dem erwähnten beinernen Plättchen eine Menge von Tierknochen und mittelburgwallzeitlicher Keramik (Abb. 2.). Nach der Profilierung der Ränder und dem Charakter der Verzierung kann der keramische Komplex aus der Schicht 8 frühestens in die zweite Hälfte des 9. Jh. datiert werden, ein Übergreifen in das 10. Jh. kann jedoch nicht ausgeschlossen werden.

Beschreibung und Analyse des beinernen Plättchens mit der Pfauenabbildung

Das geglättete, in der Längsrichtung etwas bogenförmige geschweifte Plättchen in der Form eines schmalen langgezogenen Trapezes besteht aus dem Gefüge des flachen Abschnittes einer Rippe, wahrscheinlich vom zahmen Rind (*Bos taurus*). Im Hinblick auf den dünnwandigen Charakter des Plättchens (Dicke 0, 05 cm), das im beinernen Material nicht seinesgleichen hat, ist hier die Deminutivform Plättchen paßender. Für die Verzierung des beinernen Plättchens verwendete man dreierlei Verzierungstechnik - Gravieren, Durchbrechen, Durchschlagen (Abb. 3.). Das beinerne Plättchen stellt nur einen Teil des ursprünglichen Gegenstandes dar, denn die Kante des breiteren Endes des Plättchens ist zum Unterschied von den beiden Längsseiten und dem schmaleren Ende nicht abgeschliffen. Der Umstand, daß wir die ursprüngliche Länge und die gesamte Form des beinernen Plättchens nicht kennen, erschwert die Bestimmung der Art des Gegenstandes, für dessen Verzierung das Plättchen verwendet wurde. Abgesehen vom exklusiven Ziermotiv und der ungewohnten Dünnwandigkeit zeichnet sich das beinerne Plättchen dadurch aus, daß es keine Öffnung für einen Niet hat, was für eine andere Befestigungsart als das übliche Anieten spricht, und zwar offenbar für ein Ankleben.

Durch Ankleben wurden wahrscheinlich auch die zwei beinernen durchbrochenen Plättchen ohne Öffnung für einen Niet befestigt, die aus dem großmährischen Fundmilieu stammen. Das eine fand man in Mikulčice im Grab 1507, wo es durch Rost an das flachen Eisenbruchstück mit

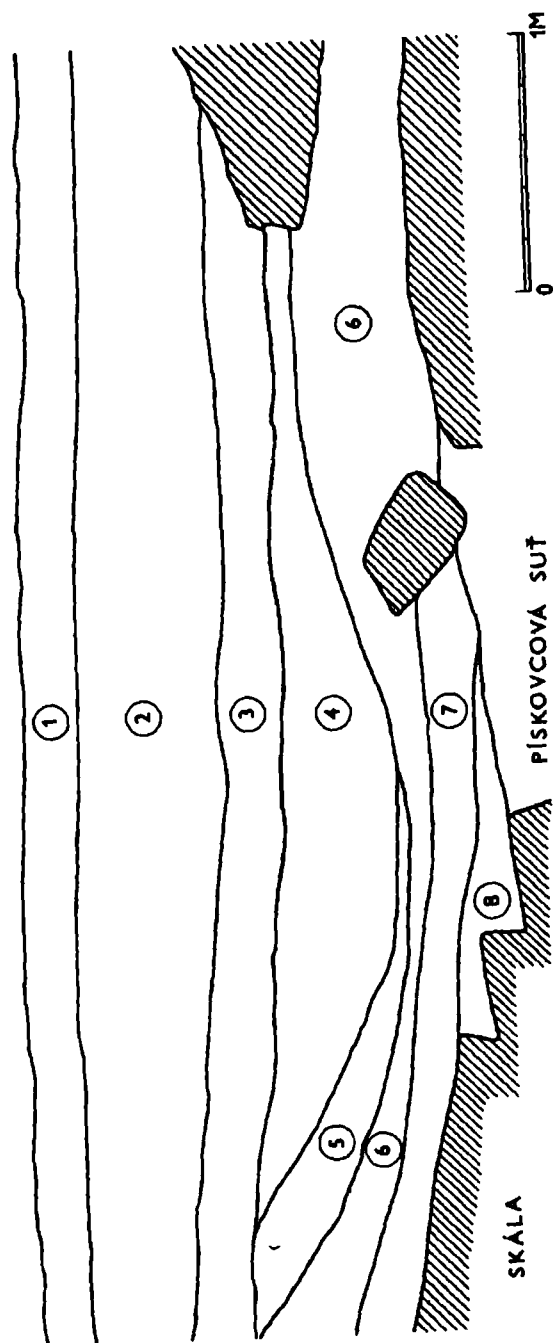
KOSTĚNÁ OZDOBNÁ DESTIČKA S MOTIVEM PÁVA
Z BUDEČSKÉHO PŘEDHRADÍ

Holzüberresten angeheftet war (KAVÁNOVÁ 1985, 403, Taf. VI: 9.10), und das zweite in Pohansko, wo es im Grab 360 beim Stiel eines Messers lag (KALOUSEK 1971, 196, Abb. 360:2). Höchstwahrscheinlich dienten beide großmährische Plättchen als Verzierung eines hölzernen Heftes oder einer Messerscheide. Beide großmährischen Plättchen, die sich stark ähneln, haben mit dem Fund in Budeč neben der gleichen Befestigungsart auch das durchbrochene Ornament in Tropfenform gemeinsam, das vorderhand nur an diesen drei, in der Form einander ähnlichen Plättchen vorkommt. Man kann annehmen, daß auch das beinerne Plättchen aus Budeč mit dem Pfauenmotiv als Zierverkleidung eines Messerheftes oder einer solchen Scheide dienen konnte. Im Hinblick aus den dünnwandigen Charakter kann auch die Ziereinfassung eines Buches in Erwägung gezogen werden.

Das einzigartige Ziermotiv des realistisch gestalteten Pfaues kann nicht nur mit dem bloßen Hang zum Dekorativen in Verbindung gebracht werden, sondern vor allem mit dem symbolischen Ausdruck der christlichen Ideologie. Für die Erkenntnis der mit der Vordringen des Christentums nach Budeč zusammenhängenden Kulturströmung ist die stilistische Form des Pfaues wesentlich, für kulturelle Kontakte spricht auch die Art der Verzierungstechnik. Ein der Abbildung aus Budeč nächststehendes Stilmotiv finde ich im großmährischen Milieu. Es handelt sich um das Motiv eines Vogels mit einer Weintraube im Schnabel, das in dreierlei verschiedener Ausführung am goldenen Zierknopf (gombík) aus Grab 505 bei der dreischiffigen Basilika in Mikulčice vorkommt (POULÍK 1975, Taf. 54:6). Wenngleich auf dem Zierknopf die Vogelfigur (einschließlich des Schwanzes) vom Profil abgebildet ist, was sich aus der Möglichkeit der Knopfummantelung ergibt, entspricht die Gestaltung des Vogelkopfes (aber ohne Krone) völlig dem eingravierten Vogel auf dem Knochen aus Budeč. Die Verzierung des Vogelkörpers unter Zuhilfenahme kleiner Ringe erinnert darüber hinaus anschaulich an Pfauenfedern; diese Verzierung ist am Exemplar aus Budeč durch Einstanzen kleiner runder Löcher bewerkstelligt. Ich vermute daher, daß die stilistische Gestalt des Pfaues an der beinernen Verkleidung aus Budeč von großmährischen Vorlagen ausgeht. Dies beweist auch das durchbrochene Ornament in Tropfenform, wie es am beinernen Plättchen zur Verzierung des Pfaueschwanzes verwendet wurde, denn wir begegnen - wie bereits oben angeführt wurde - einem gleichen durchbrochenen Ornament vorderhand nur auf den beinernen Plättchen aus Mikulčice und Pohansko.

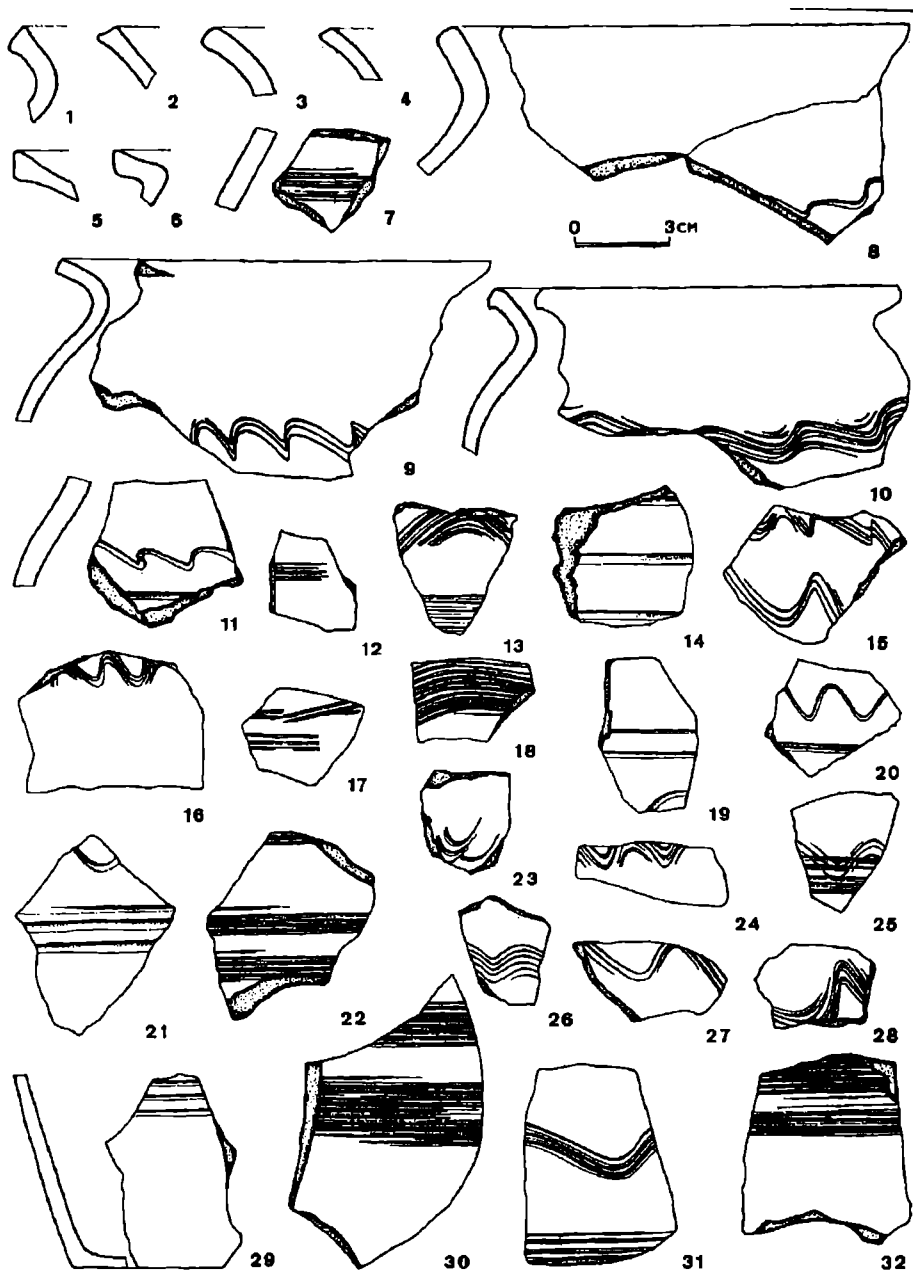
Neben der Verzierung in Form einer Durchbrechung wurde an dem beinernen Plättchen aus Budeč auch die Verzierungstechnik durch Einstiche (Punzierung) vorgenommen, aber mit Rücksicht auf die Dünnwandigkeit des Plättchens kam es zum Durchschlagen von Löchern. Im Milieu des frühmittelalterlichen Böhmens kommt die Verzierungstechnik der Einstiche vor, und zwar im Bereich von Budeč, Levý Hradec, und Čáslavský Hrádek, wo mit Einstichen vor allem die Verbindungsleisten von Kämmen verziert sind (KAVÁN 1972, 162, 165, Abb. 21-23, 30, 32, 33). J. Kaván hält die durch Punzierung verzierte Kämme für böhmische, von der Kultur Großmährens beeinflusste Produkte. Die heimische Provenienz der Kämmen belegen nach seiner Meinung einige eigenständige Ziermotive, zu denen insbesondere das sog. Leitermotiv gehört (KAVÁN 1972, 168 - 170). Der Umstand, daß das sog. Leitermotiv auch in der Verzierung des beinernen Plättchens mit den Pfauen zur Anwendung gelangte, wo es die einzelnen Zierfelder voneinander trennt, deutet darauf hin, daß die Herstellung des einzigartigen beinernen Verkleidungsplättchens an das böhmische Milieu gebunden ist, und zwar direkt an das Zentrum der Pfemyslidendomäne.

Wir können demnach zusammenfassend sagen, daß das beinerne Plättchen mit den Pfauen seinem Ursprung nach an das heimische böhmische Milieu gebunden ist, das seine Anregungen aus der Tradition der westeuropäischen Kultur in ihrer Transformation durch die Kultur Großmährens bezieht, die viele fremdartige Elemente einschließlich der westlichen beinhaltet. Der Fund der beinernen Verkleidung mit Pfauen stellt zugleich einen weiteren Gegenstand dar, der mit der nach Budeč auf dem Umweg über die großmährische Kulturströmung vordringenden Äußerung der christlichen Ideologie verknüpft ist (siehe ŠOLLE 1980).

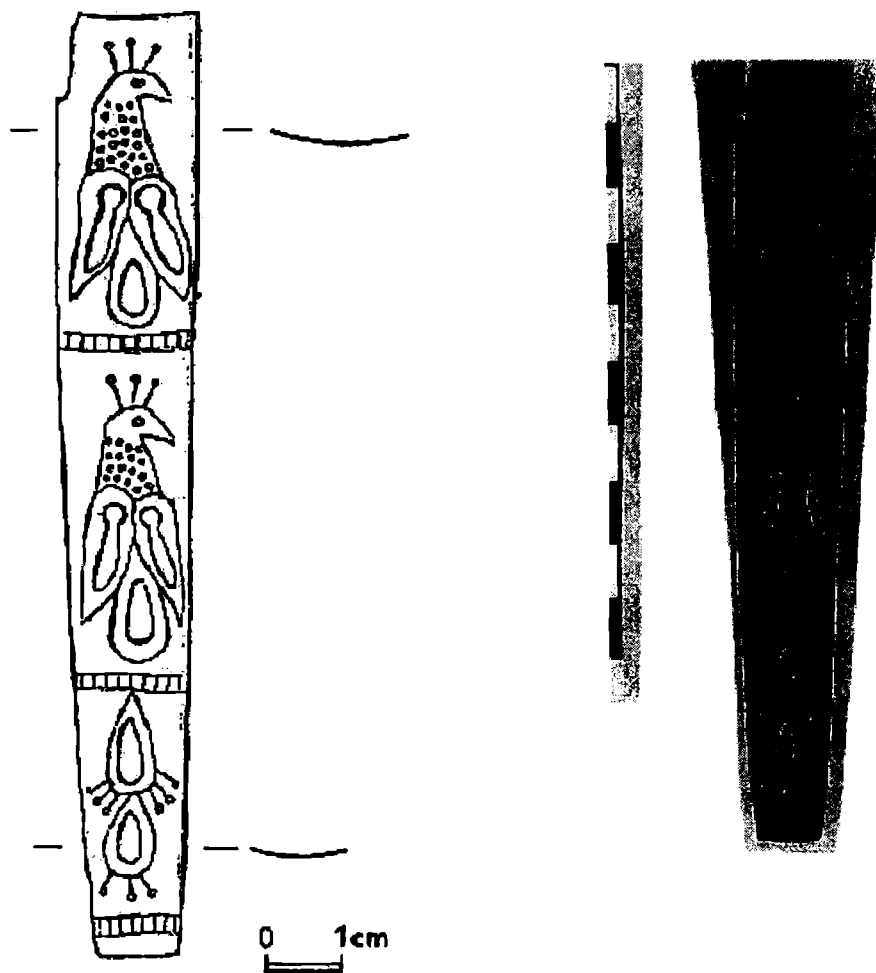


Obr. 1. Budeč – předhradí, poloha Na kašně. Stratigrafie J profilu čtv. B4: 1 omnice, 2 podomiční humus (vrstva uložena po zániku hradiště), 3–5 mladohradištní kulturní souvrství, 6–8 středohradištní kulturní souvrství (kostěný obklad s pávy nalezen ve vrstvě 8).

KOSTĚNÁ OZDOBNÁ DESTIČKA S MOTIVEM PÁVA
Z BUDEČSKÉHO PŘEDHRADÍ



Obr. 2. Reprezentativní výběr stěpů z vrstvy 8.



Obr. 3. Kostěný obklad s pávy.